



Správa železniční dopravní cesty

Správa železniční dopravní cesty, státní organizace
Stavební správa východ
Nerudova 1
772 58 Olomouc

VÁŠ DOPIS ZN:
ZE DNE:

NAŠE ZN: 3521/2015-SSV
VYŘIZUJE: Majerová Renáta
TEL.: 724 932 325
FAX:
E-MAIL: Majerova@szdc.cz
DATUM: Olomouc/14.04.2015

Všem uchazečům

POČ. LISTŮ:
POČ. PŘÍLOH:
POČ. LISTŮ PŘ.:

**Věc: Odstranění propadu rychlosti na trati Brno – Uherské Hradiště v úseku
Blažovice (mimo) - Nesovice (mimo)
Dodatečné informace – Dodatek č. 1**

Dotaz č. 1:

V stavebním objektě SO 02-15-01, se uvádí položka č. 74 ZTI-viz. samostatná příloha - soubor – 1.

Žádáme zadavatele o specifikaci této položky a doplnění soupisu prací.

Odpověď na dotaz č. 1:

K položce č. 74 soupisu prací. V této položce je započítán celý rozpočet za zdravotně technické instalace.

Položka označená v rozpočtu pod číslem 74 je celý dílčí rozpočet označený nadpisem rozpočet kanal, který najdete v příloze.

V rámci dílčího rozpočtu je odpojení stávající vody k umyvadlu a úprava svodů dešťových vod na stávající kanalizaci.

Položka č. 74 obsažená v soupisu prací SO 02-15-01 zahrnuje komplet soupis prací obsažený SO 02-15-01.1

Dotaz č. 2:

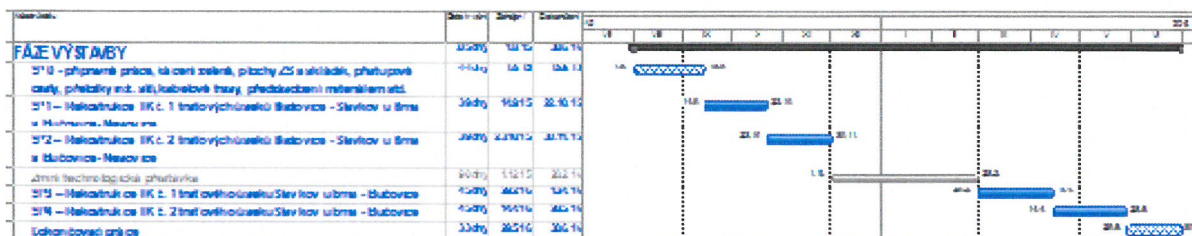
Dle „Oznámení o zakázce“ a dle „SOD“ je lhůta pro dokončení stavebních prací celkem 7 měsíců ode dne zahájení stavebních prací. Podle „1.3.6 Časový harmonogram stavby“, uvedeného v ZOV, je lhůta pro dokončení stavebních prací celkem 8 měsíců (7 měsíců přípravné + hlavní stavební práce a 1 měsíc dokončovací práce a kompletní vyzkoušení). Tyto lhůty však vychází z předpokladu, že budou stavební práce zahájeny 01. 05. 2015 (viz zmíněný harmonogram) a tedy i dokončeny v rámci jedné stavební sezóny. Při dodržení požadavku na předpokládané zahájení stavebních prací v 08/2015 (viz „Oznámení o zakázce“, odst. VI.3) Další informace“) zasahují práce prováděné v rámci SP 3 a SP 4 do zimních



měsíců (12/2015 – 02/2016) kdy se dají předpokládat nepříznivé klimatické podmínky pro řádné zhotovení stavby.

Prodlouží zadavatel adekvátně lhůtu pro dokončení stavebních prací při zachování délek a pořadí jednotlivých stavebních postupů (i výluk) navíc včetně doby pro „Dokončovací práce a kompletní vyzkoušení“ uvedené v ZOV?

Může Zhotovitel použít níže uvedené návaznosti a termíny Stavebních postupů, Přípravných a Dokončovacích prací a Zimní technologické přestávky jako základ pro tvorbu Harmonogramu stavby do nabídky?




Odpověď na dotaz č. 2:

Považujte časový harmonogram stavby uvedený v PS ZOV za orientační. Technologie provádění prací byla projektována v souladu s původně plánovanými výlukami tak, že v jednotlivých mezistaničních úsecích bylo uvažováno se zachováním vždy jednokolejného provozu. Vzhledem k posunutí termínu zahájení stavby došlo i k úpravě struktury organizace plánovaných výluk v jednotlivých úsecích a tím tedy ke změnám, které vyvolají změny stavebních postupů a tím změnu v organizaci výstavby.

Výluky jsou od 1.8.2015 naplánovány následujícím způsobem: V úseku Blažovice – Slavkov u Brna bude výluka vždy jedné traťové koleje v délce 2 x 61 N - do 30.11.2015. Předpokládá se zahájení TK č.1. Ve zbývajících úsecích Slavkov u Brna – Bučovice a Bučovice - Nesovice bude trať (TK1 i TK2) vyloučena z provozu po dobu 122 dnů.

Zadavatel trvá na změně stavebních postupů tak, aby stavební práce byly ukončeny do 30.11.2015.


Dr. Ing. Václav John
ředitel organizační jednotky
Stavební správa východ
na základě pověření
Správa železniční dopravní cesty,
státní organizace