

## **Technická zpráva**

---

**Oprava PZS v km 1,506 v úseku Děčín hl. n. – Děčín Prostřední Žleb**

## A.1 Identifikační údaje stavby

|                        |  |
|------------------------|--|
| <b>Název akce:</b>     | Oprava PZS v km 1,506 v úseku Děčín hl. n. – Děčín Prostřední Žleb   |
| <b>Charakter akce:</b> | Oprava stávající technologie přejezdového zabezpečovacího zařízení   |
| <b>Místo akce:</b>     | Celostátní dráha Děčín hl. n. – Dolní Žleb, dle TTP je dráha vedena pod číslem 544A  |
| <b>Zadavatel:</b>      | Správa železniční dopravní cesty, státní organizace<br>Oblastní ředitelství Ústí nad Labem<br>Železničářská 1386/31, 400 03 Ústí nad Labem |
| <b>Zhotovitel:</b>     | Bude znám po vyhodnocení nabídek veřejné zakázky   |

## A.2 Identifikace zařízení

|                      |  |
|----------------------|--|
| Objekt:              | PZS v drážním km 1,506 v traťovém úseku Děčín hl. n. – Děčín-Prostřední Žleb |
| Identifikační číslo: | P2436  |
| Trať:                | Děčín hl. n. – Bad Schandau (DB), dle TTP pod číslem 544A                    |
| Traťový úsek:        | Děčín hl. n. – Děčín-Prostřední Žleb   |
| GPS souřadnice:      | 50°46'53.297"N, 14°12'21.716"E   |
| Kategorie:           | PZS 3ZBI   |
| Kategorie silnice:   | IV. Třída, místní komunikace, ulice Červený Vrch                             |
| Směr silnice:        | od křižovatky ulice Tyršova a labské nábřeží do čtvrti Červený Vrch          |
| Typ PZZ:             | AŽD 71, rok výstavby 1987, v roce 1998 byla provedena částečná rekonstrukce  |

## A.3 Stávající stav zařízení

Železniční přejezd se nachází v drážním km 1,506 (P2436) na trati Děčín hl. n. – Bad Schandau (544A), konkrétně v traťovém úseku Děčín hl. n. – Děčín-prostřední Žleb. Trať spadá podle zákona číslo 266/1994 Sb., o drahách, v platném znění, do kategorie celostátní dráha. Jedná se o dvoukolejnou elektrifikovanou trať se stejnosměrným trakčním napájením 3kV. Povolená traťová rychlost v daném úseku tratě číslo 544A je v 100km/h v obou kolejích. Organizování a provozování drážní dopravy je podle předpisu SŽDC D1. Silniční komunikace přes přejezd je IV.

třídy, místní komunikace. Přejezdové zabezpečovací zařízení je, dle ČSN 34 2650 ed.2, kategorie PZS 3ZBI. Indikační a ovládací prvky jsou součástí jednotného obslužného pracoviště (JOP) ŽST Děčín hlavní nádraží. Použitá stávající technologie PZZ je typu AŽD 71, umístěná ve dvou laminátových technologických domcích cca. 50 metrů od osy přejezdu, jejichž stavy jsou na hranici životnosti. Výstraha je odvozena od postavení jízdních cest z ŽST Děčín hl. n. a dle volnosti/obsazení kolejových obvodů. Pro vyhodnocení průjezdů vlaků přes prostor přejezdu je použito anulačních souborů ASE 4. V traťovém úseku Děčín hl. n. – Děčín-Prostřední Žleb je v provozu traťové zabezpečovací zařízení typu UAB 88 se dvěma prostorovými oddíly v každé traťové koleji. Relé k určení směru jízdy vlaků (kritérium) pro PZZ v km 1,506 je vybaveno anulačními soubory ASE 5. V technologickém objektu PZZ je umístěn oddělovací transformátor technologie GSM-R.

Důvodem opravy přejezdu (PZS) s evidenčním číslem P2436 je zvýšení bezpečnosti provozu přes železniční přejezd a odstranění závad zjištěných při poslední prohlídce a zkoušce určeného technického zařízení (viz. Protokol o provedené prohlídce a zkoušce určeného technického zařízení číslo 365/15-JV). V současnosti je přejezd zabezpečen zastaralou technologií typu AŽD 71 a anulačními soubory ASE 4, která se již nově nevyrábí. Stav technologie se začíná blížit hranici životnosti. Co se týče venkovních prvků, jsou již za hranicí životnosti, jelikož při rekonstrukci trati v roce 1998 se těchto prvků nedotkla.

Fotodokumentace:



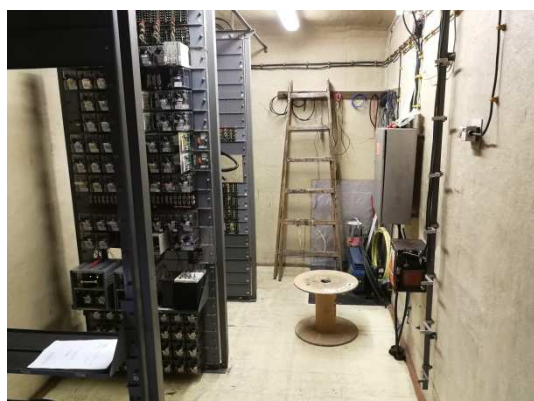
PZS směr od Červeného Vrchu



PZS směr od křižovatky ulice Tyršova



PZS technologické domky

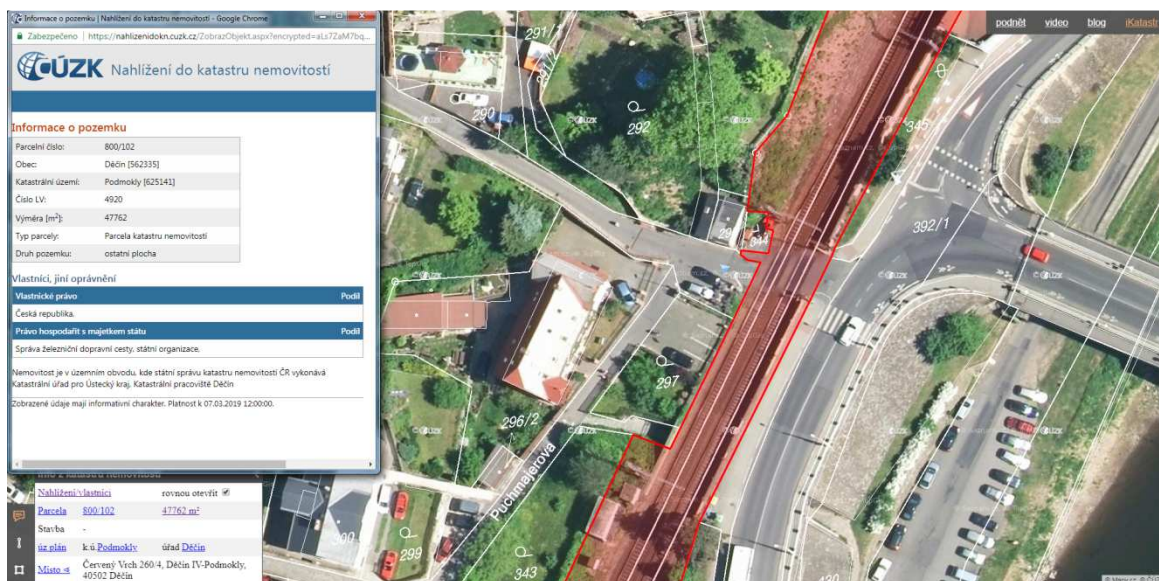


Technologie PZS



PZS výstražníky

PZS výložník výstražníku



Katastrální mapa

## A.3 Navržené technické řešení

V rámci opravy přejezdového zabezpečovacího zařízení bude nahrazena stávající technologie PZS. Nová technologie PZS bude reléového typu s elektronickými doplňky, kategorie PZS 3ZBI s celými závory dle normy ČSN 34 2650 ed.2. Jelikož se přejezd nachází v intravilánu obce Děčín, bude technologie PZS doplněna o zařízení pro nevidomé. Technologie PZS bude dále doplněna o záznamové zařízení s dálkovým dohledem do SZZ Děčín hl. n.. Nová technologie PZS bude dále umístěna do nového technologického objektu v blízkosti přejezdu tak, aby nebyly narušeny rozhledové poměry. Technologický objekt nebude vybaven klimatizací, budou zde pouze topné prvky a ventilace. Indikační a ovládací prvky budou i nadále součástí JOP ŽST Děčín hl. n. a budou v souladu s předpisem SŽDC (ČD) Z2. Přenos provozních stavů PZS bude proveden pomocí metalického vedení. Dálkový přenos záznamového zařízení bude přenášen pomocí metalického/optického vedení. Potřebná relé pro úvazku technologie PZS budou umístěna ve stavědlové ústředně SZZ Děčín hlavní nádraží. Ovládání PZS bude i nadále ze SZZ Děčín hl.n. a pomocí kolejových obvodů. Napájení technologického objektu PZS bude provedeno z nové společné skříně přístrojové (SSP) umístěné u nového technologického objektu PZS. Součástí SSP bude přepínač s přívodkou pro napájení technologie přejezdu náhradním zdrojem. SSP bude napájena ze stávající TS 6kV v blízkosti technologického objektu. Stavba bude realizována na pozemcích SŽDC.

Bude-li povaha stavby nebo navržená technologie vyžadovat povolení nebo rozhodnutí od speciálního stavebního úřadu-Drážní úřad (ohlášení stavby, stavební povolení, územní rozhodnutí, apod.) bude v rámci zpracování projektové dokumentace toto zajištěno a objednatel obdrží konečné stanovisko včetně souvisejících dokladů před započítáním samotné realizace. **Zmocnění pro jednání ve věci výše uvedeného správního řízení bude zhotoviteli uděleno po podpisu smlouvy o dílo, na základě prokazatelného doručení jeho písemné žádosti objednateli.** Zhotovitel ponese i náklady na správní poplatky a kolky v souvislosti se správním řízením.

Projekt bude zpracován a odevzdán autorizovaný oprávněnou osobou (projektantem) v uzavřené (\*.pdf) a otevřené podobě (\*.dwg, verze 2010) na datovém nosiči CD/DVD a ve trojím vyhotovení v papírové podobě.

Předpokládaný termín výluky – 08/2019, 5N. Zhotovitel vypracuje a projedná přechodné úpravy provozu na pozemní komunikaci při vypnutí přejezdového zabezpečovacího zařízení - návrh silničního dopravního značení, včetně jeho kladného projednání s příslušnými orgány státní správy. Dle tohoto schváleného stanovení dopravního značení zajistí jeho osazení po dobu výluky přejezdového zabezpečovacího zařízení.

Veškeré stávající prvky budou demontovány a uloženy dle pokynů zástupce SSZT Ústí nad Labem. Sklolaminátové domky budou ekologicky zlikvidovány.

V položkovém rozpočtu stavby je PS 1.03 označený jako DODÁVKY SSZT-NEOCEŇOVAT. Materiál zde uvedený dodá SSZT Ústí n.L. a uchazeč jen NEOCEŇUJE.