

Klatovy – Nádražní budova

Umělecká výzdoba

Vstupní restaurátorský náhled a základní návrh nákladů

(mimo pískovcové reliéfy v parteru průčelí nejsou artefakty přístupné a jejich konkrétní stav a návrh restaurátorského zásahu bylo možno hodnotit pouze kvalifikovaným odhadem.)

Tento odhad nutno doplnit na základě nálezové situace po detailním průzkumu z lešení



Tomáš Rafl ak. mal.

Mgr. Jakub Rafl akad. soch a rest.

květen 2023

Vstupní orientační restaurátorský průzkum a základní záměr

1) Pískovcový reliéf - vlevo 180x190cm hořícký pískovec

Autor: Daniela Vinopalová - Vodáková Vznik roku 1958

Popis:

Jedná se o pískovcový reliéf znázorňující dvě rolnice jednu se snopem, jedna krájí bochník chleba. Reliéf je vytvořen v typické formě socialistického realismu s výraznou nasekanou strukturou. Signatura vlevo na dolním okraji: D.Vinopalová 58. Vzhledem k tomu, že reliéf je umístěn v prostoru pod přístřeškem, není povětrnostními vlivy výrazněji poškozen. Povrch je pouze z horních ploch zaprášený, špinavý. Mechanické poškození na pravé spodní části vzniklo patrně již při autorské manipulaci při osazování, kdy odskočila hrana reliéfu i s částí levé nohy hospodyně a odlomky byly ihned přilepeny (zřejmě epoxydovým lepidlem).

Záměr:

- Očištění povrchu.
 - Mechanické nasucho
 - Vodou
- Revize dolepení pravé spodní části
 - Dotmelení
 - Barevná retuš

Poznámka: další technologické zásahy jako konsolidace, nebo povrchová úprava nejsou třeba



2) Pískovcový reliéf - vpravo

180x190cm

hořícký pískovec

Autor: Jana Choděrová – Hlaváčová

Vznik roku 1958

Popis:

Jedná se o pískovcový reliéf znázorňující dvě švadleny s šicím strojem a šůčkem látky. Reliéf je vytvořen v typické formě socialistického realismu s výraznou nasekanou strukturou. Signatura vpravo na dolním okraji: J.Choděrová 58. Vzhledem k tomu, že reliéf je umístěn v prostoru pod přístřeškem, není povětrnostními vlivy výrazněji poškozen. Povrch je pouze z horních ploch zaprášený, špinavý. Drobná mechanická poškození jsou na pravé noze švadleny. Jsou viditelná místa autorského zatmelení řidších hnízd ve struktuře kamene.

Záměr:

- Očištění povrchu.
 - Mechanické nasucho
 - Vodou
- Revize autorského tmelení
 - Dotmelení
 - Barevná retuš
 - Barevná retuš mechanického poškození

Poznámka: další technologické zásahy jako konsolidace, nebo povrchová úprava nejsou třeba



- ## 3) Reliéfy na fasádě – znaky města a železnice
- vlevo a vpravo na horní ploše fasády na
svislém rastru fasády hořícký pískovec (?) cca 125x125cm
Autor: neznámý zřejmě z roku 1958

Popis:

Jedná se o reliéfy znaku města Klatov v symetrickém uspořádání bočního rámce lipových ratolestí a klasů se znakem železnice nad nimi. Znaky jsou umístěné na svislém lamelovém rastru na horní ploše fasády tyto rastry jsou umístěné vlevo a vpravo jako boční závěr fasády. Reliéfy jsou osazeny na rastr fasády tvaru svislých lamel, které byly v minulosti zřejmě upraveny břizolitem.

Reliéfy jsou zhotoveny z pískovce, pravděpodobně z lokality Podhorní Újezd v Hořicích.

Povrch je špinavý a flekatý zvláště podél stékání dešťové vody. Z fotodokumentace nejsou patrná větší viditelná poškození ani degradace. Artefakty nejsou přístupné a jejich konkrétní stav a návrh restaurátorského zásahu bylo možno hodnotit pouze kvalifikovaným odhadem. Tento odhad nutno doplnit na základě nálezové situace po detailním průzkumu z lešení.

Záměr:

- Doplnující průzkum a vyhodnocení
- Doplnění návrhu použitelných technologií
- Očištění povrchu
- Případné tmelení drobných poškození, nebo mikro injektáž
- Případná konsolidace hmoty reliéfu
- Revize připevnění a přetmelení styčných spár
- Barevná retuš
- Závěrečná povrchová úprava
 - Převoskování
 - Hydrofobizační úprava

Poznámky: vzhledem k umístění na plném působení povětrnostních sil je zásadně třeba prověřit systém a stav armatury a zavěšení reliéfů na fasádě.



4) Socha dívky s karafiátem umístěná v hale na krakorci boční stěny

Výška 210cm

hmota: patinovaný sádrový štuk ?

Autor: Jaroslav Brůha

zřejmě z roku 1958

Popis:

Jedná se o sochu dívky – ženy s karafiátem v pravé ruce a ošatkou karafiátů v ruce levé. Zezadu ve spodní části, pod sukni je umístěn snop karafiátů, zřejmě jako obvyklý podpůrný prvek statiky sochy.

Zřejmě se jedná o symbol města Klatovy.

Socha je vysoká cca 210 centimetrů

Socha je, podle záznamů, zhotovena z patinovaného štku na bázi sádry modelovaného přímo nanášením. Socha má vnitřní armaturu z železných drátů.

Socha je spatinována v přírodní barvě hlíny, ať již za použití pigmentů nebo aplikací určité formy šlikru.

Socha je umístěna na průčelí kratší stěny v hale vlevo. Socha stojí na hranolové desce – krakorci bíle natřeném. Socha je ve spodní části zezadu připevněna ke stěně za využití podpůrného snopu karafiátů.

Jsou viditelná dvě menší poškození: na pravém lokti a na špičce nosu dívky, přadně jsou vidět drobnější oděrky.

Povrch je mírně špinavý, zaprášený.

Záměr:

- Doplnující průzkum a vyhodnocení
- Doplnění návrhu použitelných technologií
- Očištění povrchu od prachu a špíny
- Doplnění chybějící modelace sádrovým štukem modelačním způsobem napodobujícím strukturu a barvu povrchu originálu
- Přetmelení dalších, v současnosti nezaznamenaných drobných poškození, nebo zajištění případných prasklin
- Revize připevnění sochy
 - Revize stavu soklu
- Barevná retuš patinace
- Závěrečná povrchová úprava
 - Převoskování ?

Poznámky: doporučujeme provést všechny potřebné restaurátorské zásahy a práce na daném místě a se sochou v žádném případě nehýbat. Jakýkoliv pohyb sochy zvláště vzhledem k použitému štukovému materiálu je vysoce riskantní a mohl by vést ke značnému poškození. Během stavebních prací je nutno sochu ochránit vhodně a úzkostlivě pečlivě provedeným bedněním. Restaurátorské práce pak doporučujeme provést až po skončení stavebních prací. Výmalbu stěny v pozadí pak bude možno provést po restaurátorském zásahu na úplný závěr



5) Malované sgrafito

2000 x 215 cm

Autor Václav Matas ve spolupráci s Pavlem Maurem
zřejmě z roku 1958

Popis:

Na dlouhé průčelní stěně ve výšce nad odbavovacími kójiemi je umístěno na lamelové podkladní stěně dlouhé malované sgrafito.

Základní textura obrysových linek je provedena technikou sgrafita, ale figury i krajinné a předmětné prvky jsou do plastického objemu a tvaru domalovány malířskou technikou. V současné chvíli nelze přesněji definovat použitou technologii malby, ani případné fáze pozdějších možných úprav a přemaleb. Jsou zde viditelné malířské úpravy s přemalbou některých obrazových prvků, ovšem nelze v současné chvíli přesněji rozhodnout, co z toho je autorským řešením, a co případnými pozdějšími opravami a úpravami. Je možné, že některé z těchto úprav byly značně rozsáhlé a závažné.

Při současném vyhodnocení vycházíme ze současného tvaru a výtvarného výrazu a formy. Celkově je dílo po výtvarné stránce do jisté míry celistvé, homogenní bez výraznějších formových odchylek a nepřesností. V tomto okamžiku, se současnými znalostmi o stavu díla, vyhodnocených na dálku, navrhujeme zachovat toto dílo v současné podobě a zajistit jej pouze konzervačním způsobem. Pokud by mělo dojít k případné revizi výrazu a formy díla, bude to, podle našeho názoru značně problematický a složitý úkol.

Dílo je v současné chvíli celistvé i co se týká technického stavu. Podložní hmota podkladu je čistá, bez výraznějších prasklin a poškození. Povrch bude lehce zaprášen, což bude vidět až zblízka z lešení při podrobném průzkumu a vyhodnocení.

Záměr:

- Doplnující průzkum a vyhodnocení
- Očištění povrchu od prachu a špíny
- Doplnění návrhu použitelných technologií
 - Všechny následující postupy a technologie budou vycházet z faktické nálezové situace, zvláště ze stavu díla po očištění povrchu
- Předpokládaný následný postup:
- Injektáž předpokládaných mikroprasklin
- Konsolidace podložních vrstev
- Konsolidace malířské vrstvy
- Revize přemaleb a retuší
- Případně sejmutí nevhodných nepůvodních vrstev přemaleb a retuší
- Nové scelující retuše
- Závěrečná povrchová úprava

Poznámky: podle našeho názoru by se mělo dílo ponechat více méně v současné dochované podobě. Ale po detailním průzkumu bude třeba jasnější co a do jaké míry bude nutno provést.



Závěrečné poznámky:

Budova klatovského nádraží obsahuje soubor výtvarných děl výrazně poplatných době vzniku vytvořených ve formě socialistického realismu - sorely, ovšem dochování tohoto celistvého souboru v takto téměř nezměněné podobě je dnes již významné. Včetně propojení s neméně typickou formou architektury, se kterou tvoří tento výtvarný soubor jeden celek. Proto je třeba k zachování tohoto souboru přistoupit s plnou vážností a důsledností. Sorela se nám nemusí dnes líbit a oslňovat, ale byla dlouhou dobu plnou součástí našich životů a je třeba alespoň některé prvky a v tomto případě soubory i celky s architekturou, zachovat.

Důležitý bude následný detailní průzkum a souvislosti, které z něj vyplynou.

V Praze 17.5.2023

Tomáš Rafl ak.mal.

Mgr. Jakub Rafl akad. soch a rest.

Vratislavova 17, Praha 2, 128 00

Klatovy – Nádražní budova

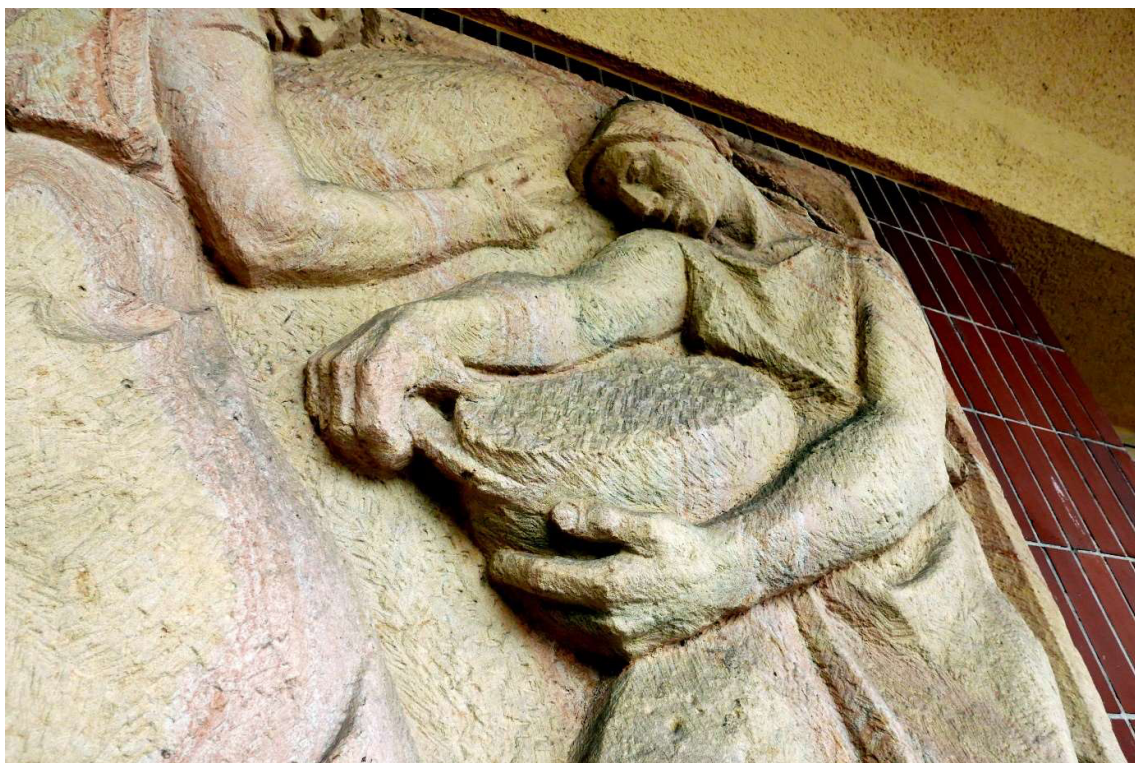
Umělecká výzdoba

Fotodokumentace



Levý reliéf D. Vinopalové







Poškozená spodní část reliéfu – dolepení odlomků





Pravý reliéf J.Choděrové







Mechanické poškození povrchu



Levý znak na horní fasádě





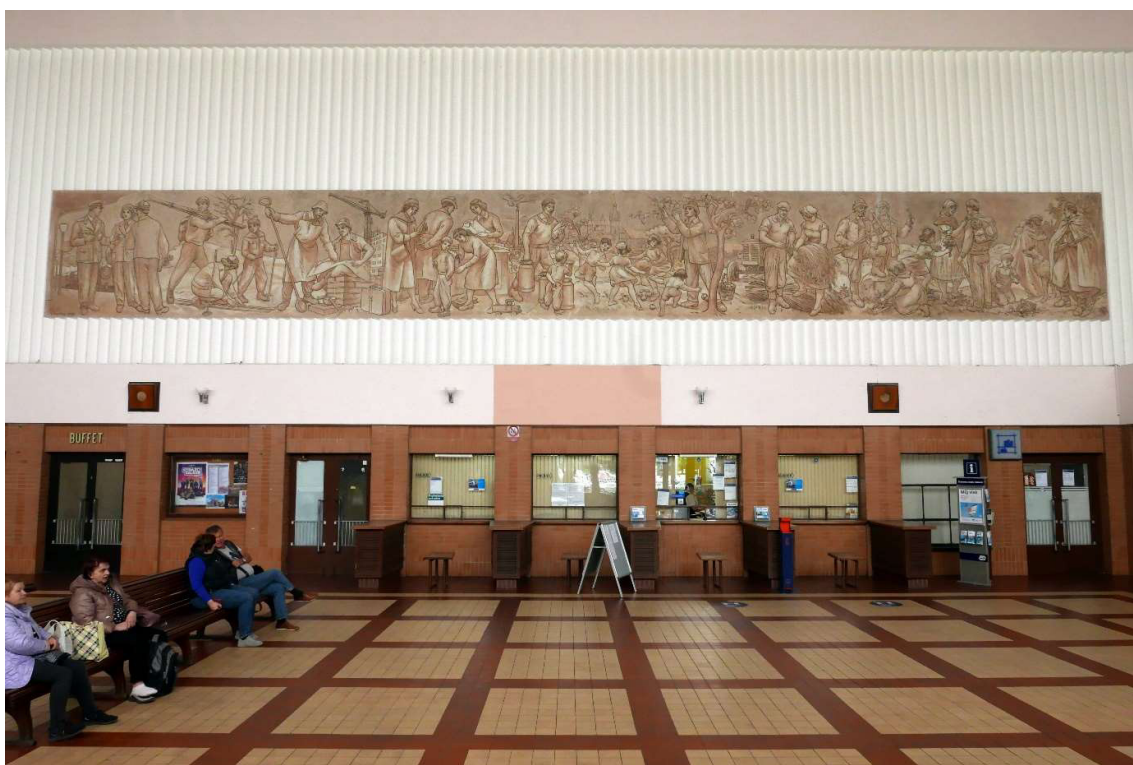


Znak na fasádě na pravé straně





Průčelní fasáda nádražní budovy v Klatovech



Prostor haly s malovaným sgrafitem



Malované sgrafito – jednotlivé úseky





Malované sgrafito – detaily



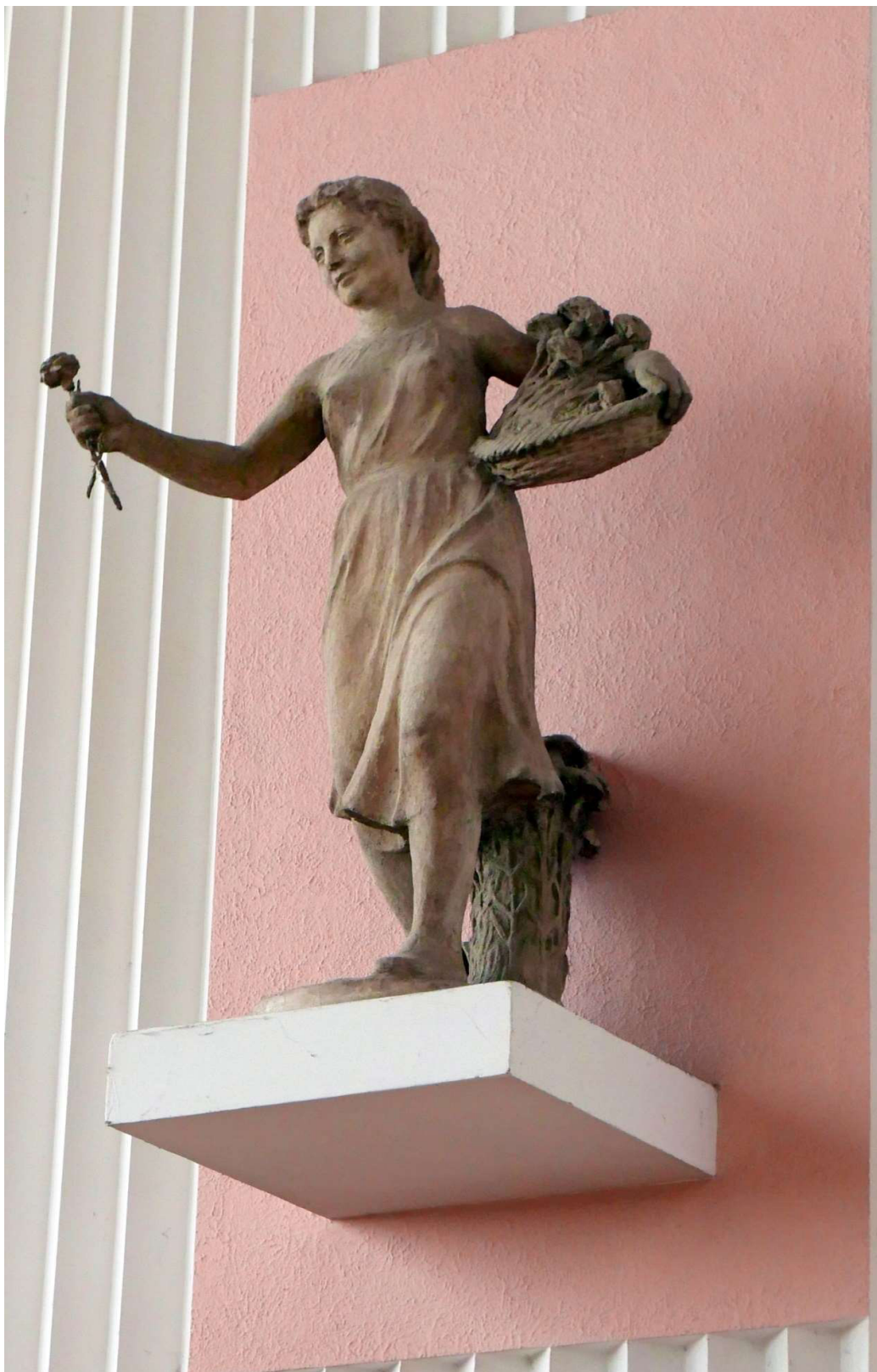








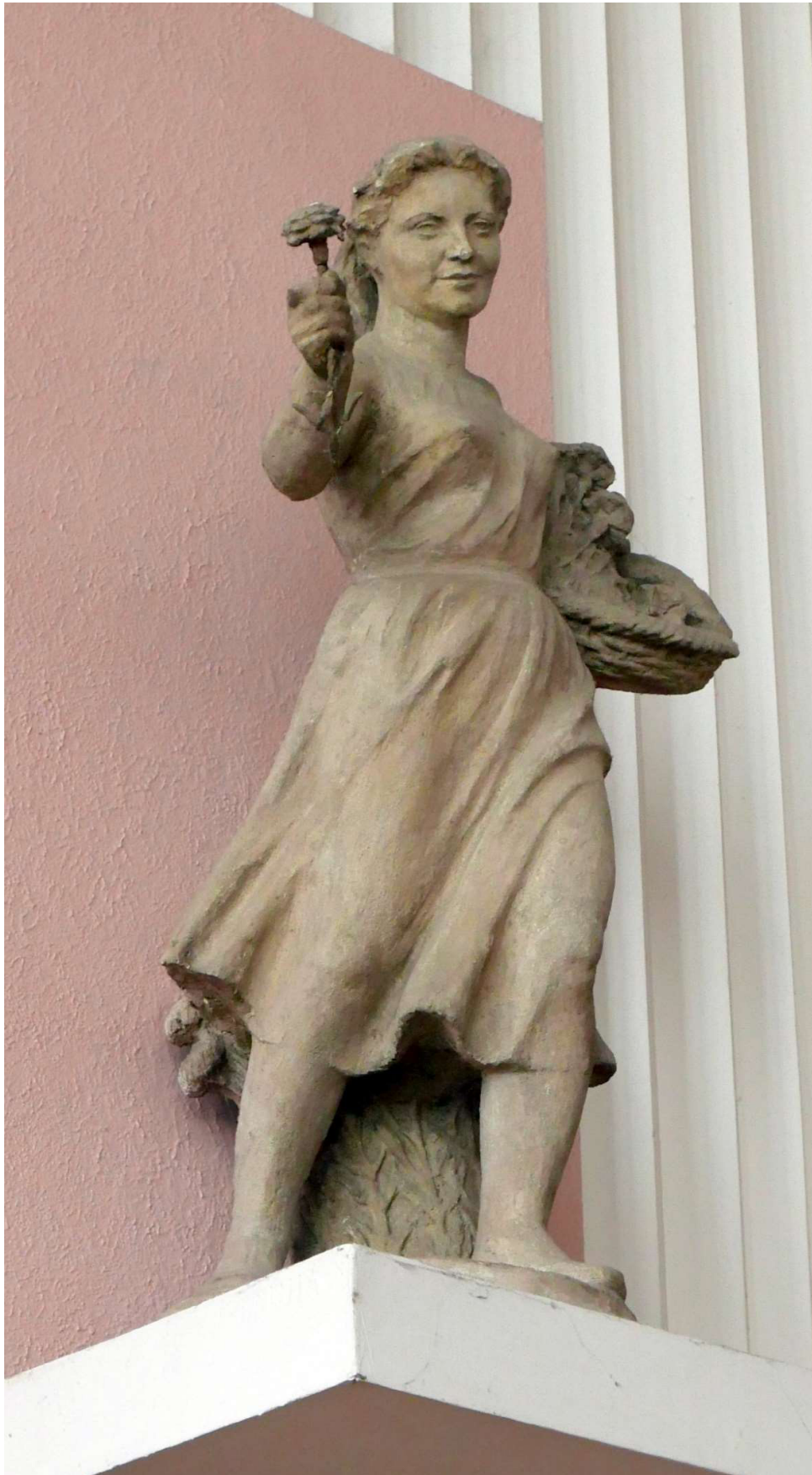
Stěna haly se sochou dívky s karafiáty



Socha dívky s karafiáty









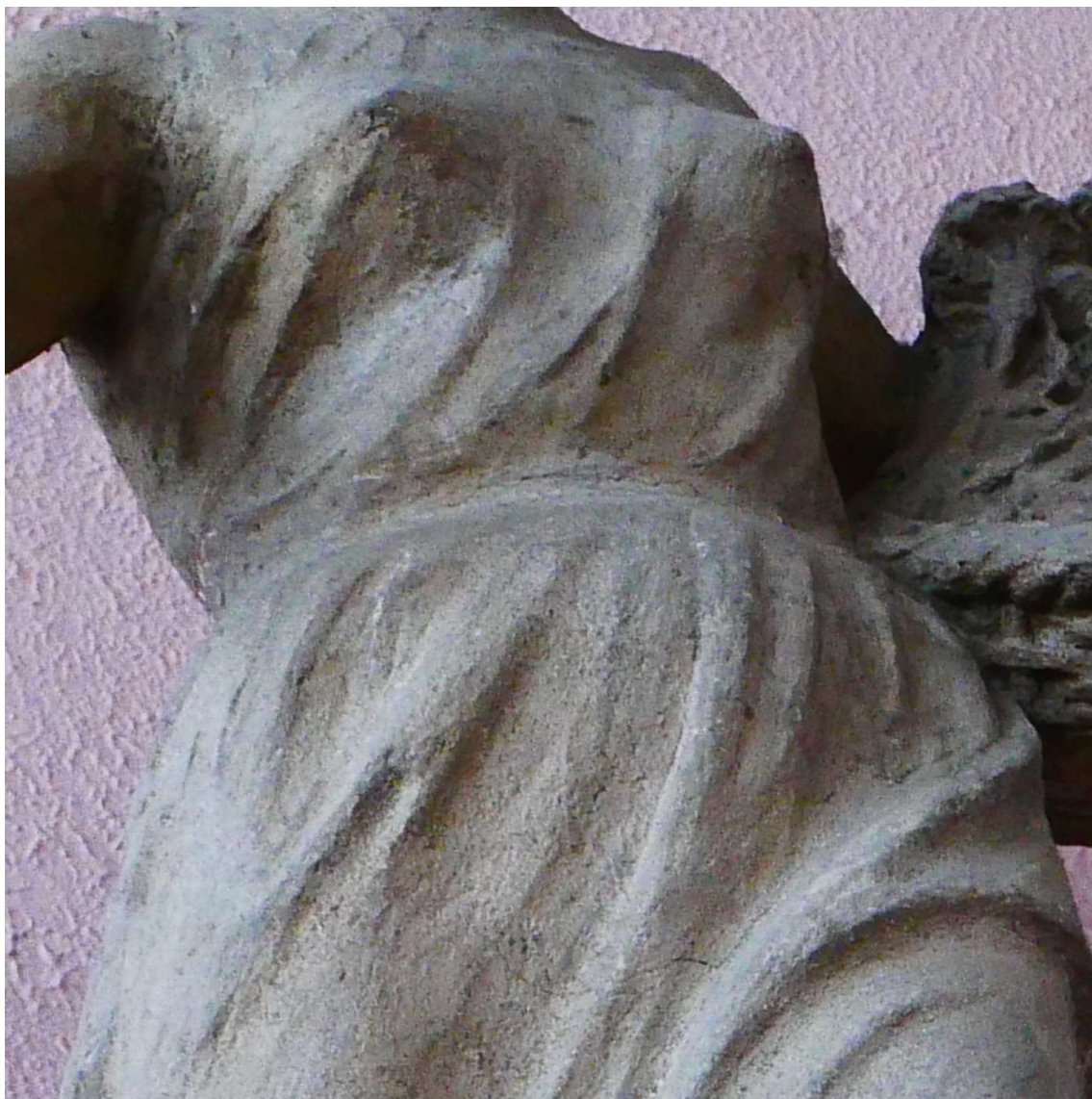
Spodní podpůrný svazek karafiátů a připevnění sochy ke zdi



Poškození nosu dívky a jejího pravého lokte. V pase je vidět možné starší poškození povrchu, které je přepatinované, a dále je zřejmě vidět spojení dílů . Ve vlasech jsou vidět odřeniny.







Detail