

Název akce : **Sanace skalních objektů v km 5,550 - 19,280 trati Železná Ruda - Plzeň**SO: **SO 01 - 04**Č. zak.: **16/319**

Příloha F.

Stupeň : **Projekt**

Revize:

F. ZÁSADY ORGANIZACE VÝSTAVBY

Zpracováno pro:



A handwritten signature in blue ink, appearing to be 'J. Šíma', is written over the logo area.

AZ Consult, spol. s r.o.

Číslo zakázky.....^{16/319}
Výrobek uvolněn k použitíDatum.....^{3.7.2017}

Vypracoval: Ing. J. Šíma

OBSAH:

F.1. TECHNICKÁ ZPRÁVA.....	3
F.2. VÝKRESY	8
F.3. HARMONOGRAM PRACÍ	8
F.4. SCHÉMA STAVEBNÍCH POSTUPŮ	8
F.5. BILANCE ZEMNÍCH HMOT	8

PŘÍLOHY:

Přehledná situace
Situace trasy náhradní autobusové dopravy
Rámcový harmonogram stavby

F.1. TECHNICKÁ ZPRÁVA

Charakteristika staveniště

Jedná se o sanaci skalních svahů stávajícího železničního tělesa v extravilánu městyse Železná Ruda, v části Špičák, obcí Hamry - Hojsova Stráž a Zelená Lhota na pozemcích ostatní plocha, dráha ve vlastnictví SŽDC, s.o. nebo ČD, a.s. Stavba je rozdělena do čtyř samostatných úseků. Tyto úseky se v převážné míře vyskytují v širé trati, pouze úsek km 15,670 - 15,900 zasahuje do obvodu žst. Hamry - Hojsova stráž. Stavba se nachází na neelektrifikované jednokolejné trati v úsecích mimo zátopová území. Realizaci této stavby bude eliminováno nebezpečí pádů uvolněné horniny a balvanů na traťovou kolej. Jedná se o zářezy v úsecích:

- 1) Skalní zářez km 5,650 - 6,180
- 2) Skalní zářez km 15,670 - 15,900
- 3) Skalní zářez km 16,600 - 16,900
- 4) Skalní zářez km 18,860 - 19,280

Využití dosavadního hmotného majetku

V rámci stavby dojde pouze k využití zpevněných ploch v obvodu žst. Hamry - Hojsova Stráž, Špičák a Zelená Lhota. K využití zpevněných ploch pro potřeby stavby v obvodu žst. Špičák a Zelená Lhota dojde pouze po dobu výluk pro dopravu vytěžené zeminy, protože ve stanicích jsou jen 2 koleje a tedy nedojde k blokování ostatní dopravy. Pro další práce řízené

Možnosti napojení na kanalizaci, zdroje vody a energií

V rámci stavby je možné se v obvodu nejbližších žst. napojit na stávající rozvody inženýrských sítí. Vybraný zhotovitel dle svých požadavků si projedná před zahájením stavby případná konkrétní odběrná místa s jednotlivými správci. Na úrovni zpracování dokumentace se předpokládá dovážení vody pomocí mobilních cisteren, získání elektrické energie prostřednictvím vlastních diesel agregátů, při stavbě bude použito mobilních telefonů. V rámci zařízení staveniště bude použito chemické WC.

Dopravní trasy

Dopravní trasy materiálu povedou převážně po železnici, protože stav místních komunikací nedovoluje přepravit uvažované objemy vytěženého materiálu. Doprava osob bude zajištěna po silničních komunikacích až k místu ZS a dále po železnici do místa výkonu činnosti.

V rámci stavby byly vytipovány plochy, které je možné využít pro zařízení staveniště. Zařízení staveniště bude realizováno v min. nutném rozsahu na pozemcích: ČD parc.č. 3359 k.ú. Hamry na Šumavě, SŽDC parc.č. 1259/1 k.ú. Zelená Lhota, ČD parc.č. 478/10 k.ú. Špičák. Jedná se o zpevněné plochy v obvodu žst. Špičák, Hamry - Hojsova Stráž a Zelená Lhota.

Zabezpečení ochranných pásem

V situaci jsou zakresleny veškeré stávající inž. sítě, jejichž výskyt v obvodu stavby byl zjištěn od jednotlivých správců a od zpracovatele projektové dokumentace předcházející stavby. Při realizaci stavby bude nutné vytyčit veškeré dotčené inženýrské sítě. V rámci prací dojde ke kolizi s ochranným pásmem vedení a zařízení dráhy. Jedná se zejména o elektrická a sdělovací vedení uložená v zářezu a

na jeho horní hraně. Vedení budou chráněna po celou dobu provádění rizikových činností, zejména pak v době čištění a odstraňování bloků. Ochrana bude provedena krytím z ŽB panelů vždy minimálně v rozsahu odtěžování.

Současně jsou výkonem prací ohrožena drážní zařízení, návěstí, značení a body pro sledování polohy koleje. Při výkonu prací bude veškeré zařízení ochráněno dřevěným bedněním nebo po souhlasu drážního úřadu demontováno (zejména prvky ukotvené do skalní stěny). Po dokončení prací bude uvedeno do původního stavu.

Údaje o zvláštním provádění

Práce budou prováděny jak za celodenních výluk, tak i za provozu se zajištěním pomalých jízd. Práce budou koordinovány pro všechny současně realizované úseky, jelikož je vzájemně omezen průjezd po koleji. Při realizaci bude použito běžných technologií výstavby, při kterých je nutné vytvořit podmínky a předpoklady pro dodržení předpisů BOZP.

Vliv provádění na životní prostředí

Ochrana životního prostředí zahrnuje činnosti, jimiž se předchází znečišťování nebo poškozování životního prostředí, nebo se toto znečišťování omezuje a odstraňuje. Při dodržování základních podmínek ochrany životního prostředí je nutné řídit se ustanoveními zákona č. 100/2004 Sb., o ochraně druhů volně žijících živočichů a planě rostoucích rostlin regulováním obchodu s nimi a dalších opatřeních k ochraně těchto druhů a o změně některých zákonů (zákon o obchodování s ohroženými druhy), a řešit problematiku i v ostatních souvisejících oblastech.

Vlivem investice navržené v rámci stavby, která bude realizována na pozemku investora (ostatní plocha, dráha) se svým charakterem nevymyká obvyklým drážním stavbám, nedojde zde ke zhoršení životního prostředí. Úsek je umístěn v extravilánu obcí Špičák, Hamry a Zelená Lhota.

V rámci provádění stavby je nutné respektovat nařízení vlády č. 272/2011 Sb., o ochraně zdraví před nepříznivými účinky hluku a vibrací, ve znění pozdějších předpisů, konkrétně nepřekročit předepsanou max. hladinu akustického tlaku ze stavební činnosti v příslušném denním období.

Podrobněji viz přílohu B, kap.3.

Popis postupu stavby

Zásady organizace výstavby a staveniště jsou řešeny v návrhu optimálního postupu výstavby. Stavba je rozdělena na čtyři samostatné stavební objekty, které je nutné realizovat současně z časových důvodů.

Návrh optimálního postupu výstavby

Stavební objekty jsou řešeny po jednotlivých úsecích, kterým bude nutné podřídit i rozhodující postup výstavby. Zářezy budou sanovány proudově po ucelených skupinách prací, viz technické zprávy jednotlivých SO, např. v záběrech á 50 m.

Pro provádění stavby se předběžně doporučuje následující postup stavebních prací, který bude upřesněn zhotovitelem před zahájením prací dle možností a kapacity. Kritickou částí návrhu bude dodržení předjednaných výluk a pomalých jízd.

- Odstranění náletové vegetace a kácení vzrostlých stromů
- Odstranění zvětralých a volných kamenů a úlomků neexplozivní
- Odstranění nestabilních skalních bloků a rozvolněných pilířů
- Instalace podezdívek a kotvení
- Instalace ochranných sítí s vertikálními ocelovými lany
- Instalace záchytných plotů a vyčištění příkopu (akumulační oblasti)

Součástí sanačních prací jsou dočasné provizorní a zachytňné konstrukce, provizorní přístupy, plotové bariéry, provizorní ploty, sítě a lana, která budou aplikována dle konkrétních zastižených situací zjištěných v průběhu stavby.

Při stavební činnosti musí být technologie stavby volena s ohledem na minimalizaci veškerých prací, které by měly negativní dopad na okolní prostředí, zejména hluk (především v noci), prašnost a vibrace. Zvýšené opatrnosti je třeba dbát při práci v prostoru železničního zářezu s ohledem na průjezd vlakových souprav a práce konat za neustálého dozoru pověřených zástupců zhotovitele.

Požadavky na postupné uvádění stavby do provozu a předpokládané lhůty výstavby

Podle zákona o drahách č. 266/94 Sb. v platném znění § 5, odst. 1 a 2 jsou ve stavbě stavební objekty charakteru pouze "stavby dráhy". U těchto objektů musí být dle § 7, odst. 2 způsobilost "stavby dráhy" k užívání před vydáním kolaudačního rozhodnutí ověřena technicko — bezpečnostní zkouškou a v případě staveb, které svým charakterem a účelem ovlivňují podmínky bezpečného a plynulého provozování dráhy a drážní dopravy, stanoví drážní správní úřad ve stavebním povolení navíc též zavedení zkušebního provozu. Rozsah a podmínky technicko — bezpečnostní zkoušky a případně zkušebního provozu stanoví prováděcí předpis tj. vyhláška č. 177/95 Sb., kterou se vydává stavební a technický řád drah (druhá část, hlava třetí § 5-7).

Při provádění stavby dojde z důvodu rozdělení výluk k uvedení do provozu - předběžného užívání, ještě před dokončením celé stavby. Jedná se především o uvedení do provozu v době přerušení výluky a následně po skončení nepřetržité výluky a zavedení pomalých jízd z důvodu dokončování prací. Protože stavba bude prováděna s výjimkou nutných nepřetržitých výluk za železničního provozu, je nezbytné bezprostředně po dokončení úseky objektů uvést do plného provozu.

Předpokládaná doba realizace je 7 měsíců ve dvou časových úsecích, tj. 4 měsíce v jarním období a 3 měsíce v podzimním období roku 2019. V letním období nebudou sanační práce prováděny z důvodu požadavku koordinátora dopravy plzeňského kraje ze dne 12.4.2017, viz dokladovou část.

Podmínky uvedení stavby do provozu

Stavba bude uvedena do provozu po převzetí jednotlivých objektů (úseků) do užívání správcem a uživatelem, o čemž bude sepsán protokol.

Zkušební provoz se zavede po provedení technicko — bezpečnostní zkoušky vydáním rozhodnutí o povolení zkušebního provozu s uvedením podmínek a doby trvání. O povolení zkušebního provozu musí stavebník požádat příslušný Drážní úřad.

Dokončenou "stavbu dráhy" je možné užívat a provozovat jen na základě kolaudačního rozhodnutí. Kolaudační rozhodnutí může být vydáno, je — li ověřena technická způsobilost stavby

V době mezi dokončením objektu s provedenou technicko — bezpečnostní zkouškou a vydáním kolaudačního rozhodnutí, se po konzultaci s Drážním úřadem předpokládá, že za nezkolaudovaný objekt bude při jeho užívání po dobu zkušebního provozu zodpovědný zhotovitel stavby.

Ukončení stavby bude provedeno kolaudačním řízením, které svolá na základě požadavku dodavatele a investora příslušný stavební úřad (Drážní stavební úřad).

Požadavky na výluky

Pro stavbu je rezervována výluka v září a říjnu 2018, což pro provedení prací nepostačuje a plán výluk je nutno upravit následovně.

Termín výluky	Typ výluky / omezení	Poznámky
1/9/18 – 21/9/18	Denní výluky	Přípravné práce, vytýčení, kácení
22/9/18 – 31/10/18	Nepřetržité výluky	Zemní a kotevní práce
1/4/19 – 26/5/19	Nepřetržité výluky	Zemní a kotevní práce, Stavební práce
27/5/19 – 30/6/19	Pomalé jízdy 10 km/h	Instalace sítí, podezdívky, příkopy
1/9/19 – 31/10/19	Pomalé jízdy 10 km/h	Instalace sítí, podezdívky, příkopy, ploty

Zátopové území

Stavba není umístěna v zátopovém území.

Popis staveb vyžadujících ohlášení

Zařízení staveniště nevyžaduje ohlášení využitých staveb.

Na základě právního požadavku dle zákona č. 309/2006 Sb., kterým se upravují další požadavky bezpečnosti a ochrany zdraví při práci v pracovněprávních vztazích a o zajištění bezpečnosti a ochrany zdraví při činnosti nebo poskytování služeb mimo pracovněprávní vztahy (zákon o zajištění dalších podmínek bezpečnosti a ochrany zdraví při práci), ve znění pozdějších předpisů je zadavatel stavby povinen doručit oznámení o zahájení prací (jehož náležitosti jsou stanoveny v příloze 4 NV č. 591/2006 Sb., o bližších minimálních požadavcích na bezpečnost a ochranu zdraví při práci na staveništích) oblastnímu inspektorátu práce příslušnému podle místa staveniště nejpozději do 8 dnů před předáním staveniště zhotoviteli.

Úpravy z hlediska bezpečností třetích osob

V rámci ochrany 3 osob bude provedeno oplocení ZS a to jak ve smyslu ochrany majetku, tak i ve smyslu ochrany zdraví 3 osob.

Řešení dopravní infrastruktury

Při provádění prací dojde k denním i trvalým výlukám dopravy na koleji. Osobní dopravu bude nutné ve výlukových časech nahradit autobusovou dopravou v celém rozsahu traťového úseku Železná Ruda – Alžbětín až Nýrsko. Při denních výlukách bude nahrazeno 8 spojů v pracovní dny i o víkendu.

Při nepřetržitých výlukách budou nahrazeny všechny vlakové spoje, tzn. 18 spojů v pracovní dny a 17 spojů o víkendech.

Délka trasy autobusů ze stanice Nýrsko do stanice Železná Ruda – Alžbětín činí 33,7 km. Zpáteční trasa je vedena stejnou cestou.

Náhradní autobusová doprava pro denní výluky

NÝRSKO - Ž.R.-ALŽBĚTÍN	NÁHRADA ZA VLAK				
stanice	7502	Sp 1960/7542	7504	Rx 778	Sp 1962
Nýrsko	7:14	8:22	9:35	10:22	12:22
Železná Ruda - Alžbětín	8:04	9:12	10:28	11:12	13:12

Ž.R.-ALŽBĚTÍN - NÝRSKO	NÁHRADA ZA VLAK		
stanice	Rx 775	7547	Rx 777
Železná Ruda - Alžbětín	8:45	10:45	12:45
Nýrsko	9:34	11:34	13:34

Stanovení podmínek z hlediska BOZP

Vzhledem k charakteru stavby není požadováno žádné speciální protipožární zabezpečení. Stavba je přístupná po železnici nebo z křižující silnice M/191 a bude vybudována z nehořlavých materiálů. Případný požár v prostoru stavby by byl likvidován místně příslušnými jednotkami HZS ve spolupráci se sborem dobrovolných hasičů.

Stavba neobsahuje žádné zařízení civilní obrany a rovněž v zadávacích podmínkách projektu stavby nejsou stanoveny. Z hlediska civilní obrany nebyly na stavbu kladeny žádné další nároky. Při provádění stavby je nutné dodržovat základní podmínky pro zajištění bezpečnosti a ochrany zdraví při práci, které jsou dány NV č. 591/2006Sb., o bližších minimálních požadavcích na bezpečnost a ochranu zdraví při práci na staveništích, ve znění pozdějších předpisů a z tohoto vyplývajících předpisů.

Bezpečnost a ochrana zdraví při práci se dále řídí zákonem č. 309/2006Sb., kterým se upravují další požadavky bezpečnosti a ochrany zdraví při práci v pracovněprávních vztazích a o zajištění bezpečnosti a ochrany zdraví při činnosti nebo poskytování služeb mimo pracovněprávní vztahy (zákon o zajištění dalších podmínek bezpečnosti a ochrany zdraví při práci) o dalších požadavcích bezpečnosti a ochrany zdraví při práci v pracovněprávních vztazích a o zajištění bezpečnosti a ochrany zdraví při činnosti nebo poskytování služeb mimo pracovněprávní vztahy (zákon o zajištění dalších podmínek bezpečnosti a ochrany zdraví při práci), ve znění pozdějších předpisů a zákonem č. 262/2006Sb., zákoník práce, ve znění pozdějších předpisů.

Vzhledem k rozsahu bude stavba prováděna více dodavateli / zhotoviteli, a v takovém případě musí zadavatel stavby (stavebník, investor) určit koordinátora BOZP (dle §14 odst.1 výše uvedeného zákona).

Stavba svým objemem prací přesáhne parametry stanovené § 15 odst. 1 zákona číslo 309/2006 Sb., kterým se upravují další požadavky bezpečnosti a ochrany zdraví při práci v pracovněprávních vztazích a o zajištění bezpečnosti a ochrany zdraví při činnosti nebo poskytování služeb mimo pracovněprávní vztahy (zákon o zajištění dalších podmínek bezpečnosti a ochrany zdraví při práci) ve znění pozdějších předpisů, kdy „celková předpokládaná doba trvání prací a činností bude delší než 30 pracovních dnů, ve kterých budou vykonávány práce a činnosti a bude na nich pracovat současně více než 20 fyzických osob po dobu delší než 1 pracovní den“.

Staveniště protokolárně převezme hlavní zhotovitel stavby (zhotovitel stavby dle § 160 Zákona č. 183/2006 Sb., o územním plánování a stavebním řádu (stavební zákon)), který je následně plně odpovědný za BOZP na staveništi.

Zhotovitel stavby je povinen dbát na řádnou přípravu a provádění stavby, tato povinnost se týká i terénních úprav a zařízení. Přitom musí mít na zřeteli zejména ochranu života a zdraví osob nebo zvířat, ochranu životního prostředí a majetku, i šetrnost k sousedství.

Je nutné dodržovat bezpečnostní předpisy při provádění zemních a bouracích prací, při zdvihání břemen, svařování a řezání plamenem a při pracích s elektrickými stroji a zařízeními, eventuálně při

práci v ochranném pásmu (např. dráhy, pozemní komunikace, vodovodů, kanalizací, plynovodů, elektrických rozvodů, apod.).

Je nutné dodržovat bezpečnostní předpisy pro provádění prací ve výškách a nad volnou hloubkou. Skalní zářezy přesahují výšku i 20 m a jejich sanace bude z velké části prováděna pomocí horolezeckých prací.

Jednotlivé práce mohou vykonávat pouze pracovníci, kteří jsou řádně vyškoleni a jsou poučeni o příslušných bezpečnostních předpisech. Při práci na strojích a práci se zařízeními musí mít pracovníci příslušná oprávnění k jejich obsluze.

Před zahájením stavebních prací je dodavatel stavby povinen ověřit stav inženýrských sítí, podzemní sítě vytýčit a práce provádět tak, aby nedošlo k jejich poškození. Jakékoliv práce v ochranném pásmu sítí technického vybavení je nutné předem dohodnout se správcem sítí, a práce v tomto pásmu provádět za jeho dozoru a dle jeho pokynů. Maximálně 14 dní před zahájením prací si dodavatel stavby ověří platnost vyjádření jednotlivých správců.

F.2. VÝKRESY

Přehledná situace je přiložena v přílohách. Dále je přiložena situace trasy náhradní autobusové dopravy.

F.3 HARMONOGRAM PRACÍ

V rámci projektu předpokládáme přiložený HMG prací. Z časových důvodů doporučujeme realizaci všech úseků současně, protože je usilováno o minimalizaci času výluk. Práce lze provádět na jednotlivých úsecích tzv. ve skluзу, což v průběhu prací umožní snazší průjezdnost realizovanými úseky. Současně bylo dále předpokládáno, že vytěžené hmoty se budou dočasně deponovat na zpevněných plochách ZS a v nočních hodinách občasně po koleji odvážet na nejbližší překladiště a dále na skládku.

Práce se ve výlukách se budou provádět po záběrech. Při návrhu HMG se vycházelo z délky jednotlivých úseků a je zřejmé, že limitujícím úsekem je SO 01 s několikanásobně větší délkou než ostatní úseky. Z tohoto důvodu lze také uvažovat o provádění úseku SO 01 z obou stran, tedy na 2 frontách.

F.4 SCHÉMA STAVEBNÍCH POSTUPŮ

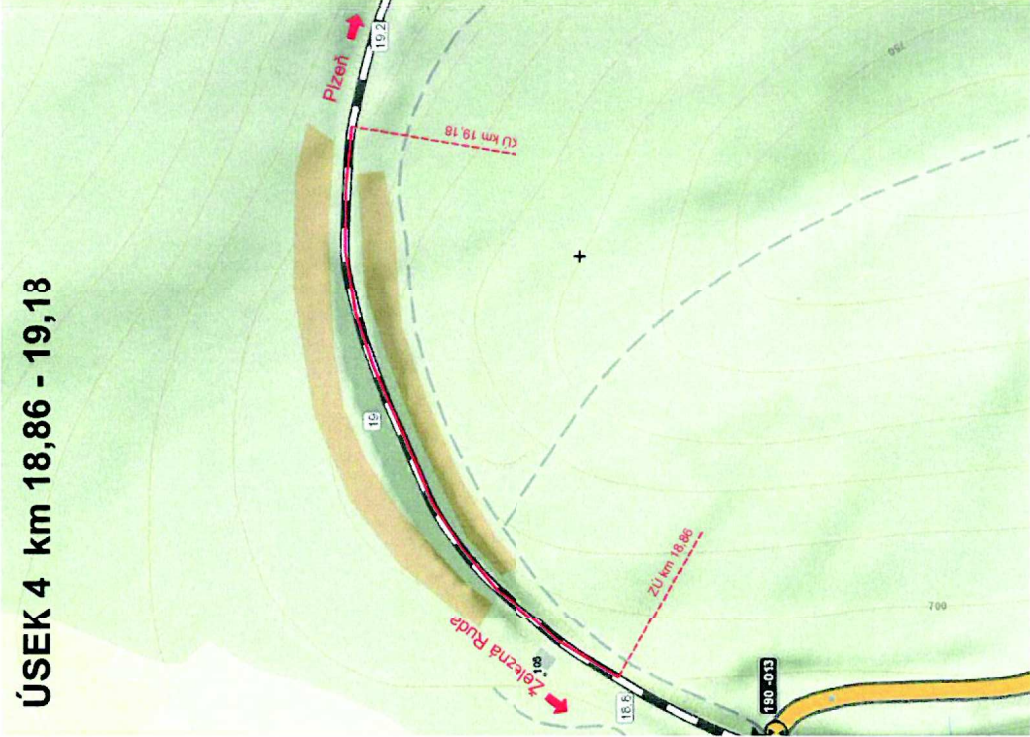
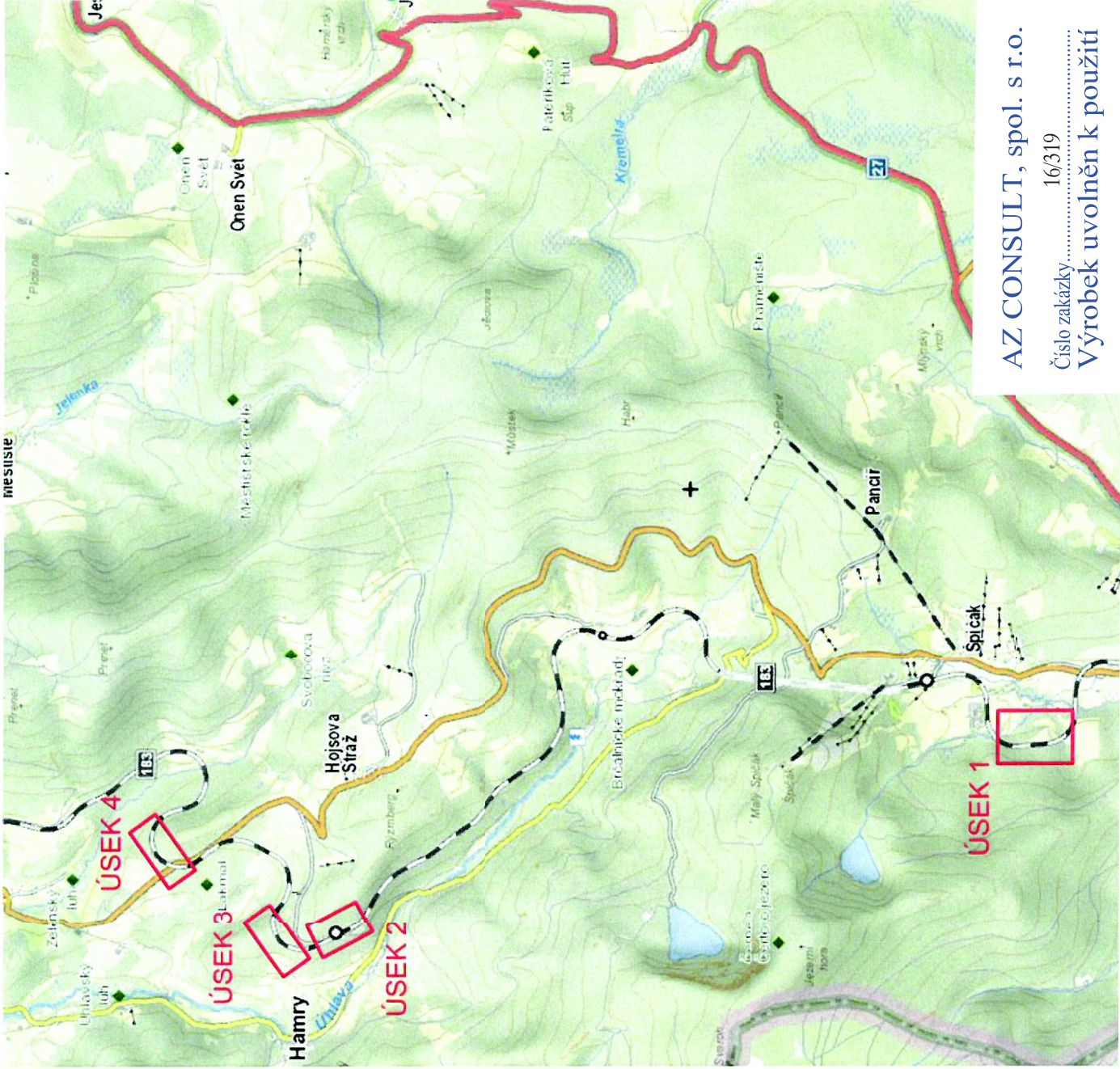
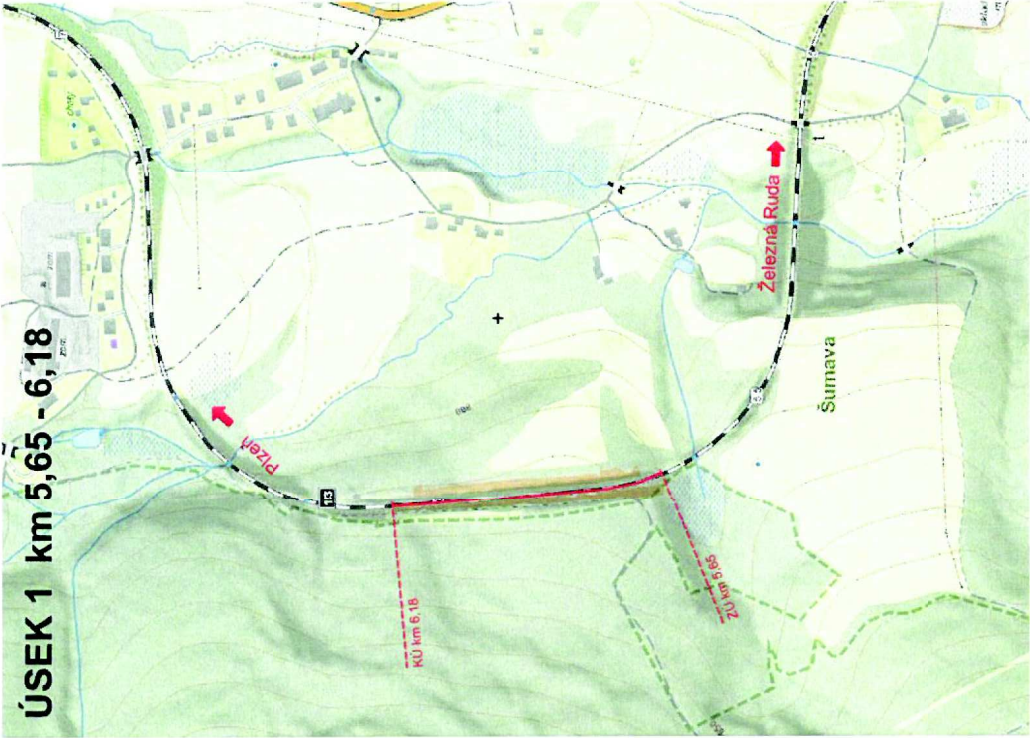
Práce budou v každém z úseků prováděny dle shodného schématu s dílčími úpravami dle zastiženého geologického podloží, viz výše Postup stavby.

F.5 BILANCE ZEMNÍCH HMOT

V rámci sanačních prací dojde k vytěžení cca 6500 m³ hornin a zemin. Převážně se jedná o ruly a svory, tedy metamorfované materiály, jichž lze využít pouze sporadicky a které erodují na jílovité zemině s minimální využitelností. Využití je pouze do záspy depresí, na kterých není plánována další stavební činnost. Z tohoto důvodu navrhujeme veškeré vytěžené zemině a horniny odvézt na skládku.

Na základě předchozích zkušeností se rovněž předpokládá kontaminace cca 1/2 vytěžených hmot arsenem nad hranici přípustných hodnot pro ukládání odpadu na skládky. Z toho plyne, že s cca 1/2 vytěžených hmot bude nakládáno jako s nebezpečným odpadem.

Při stavbě bude potřeba zdící kámen v rozsahu odhadem několik desítek m³. Doporučujeme použít nenasákavý kámen třídy R2 (žulu, čedič atp.) z blízkých lomů Trnčí nebo Svrčovec.

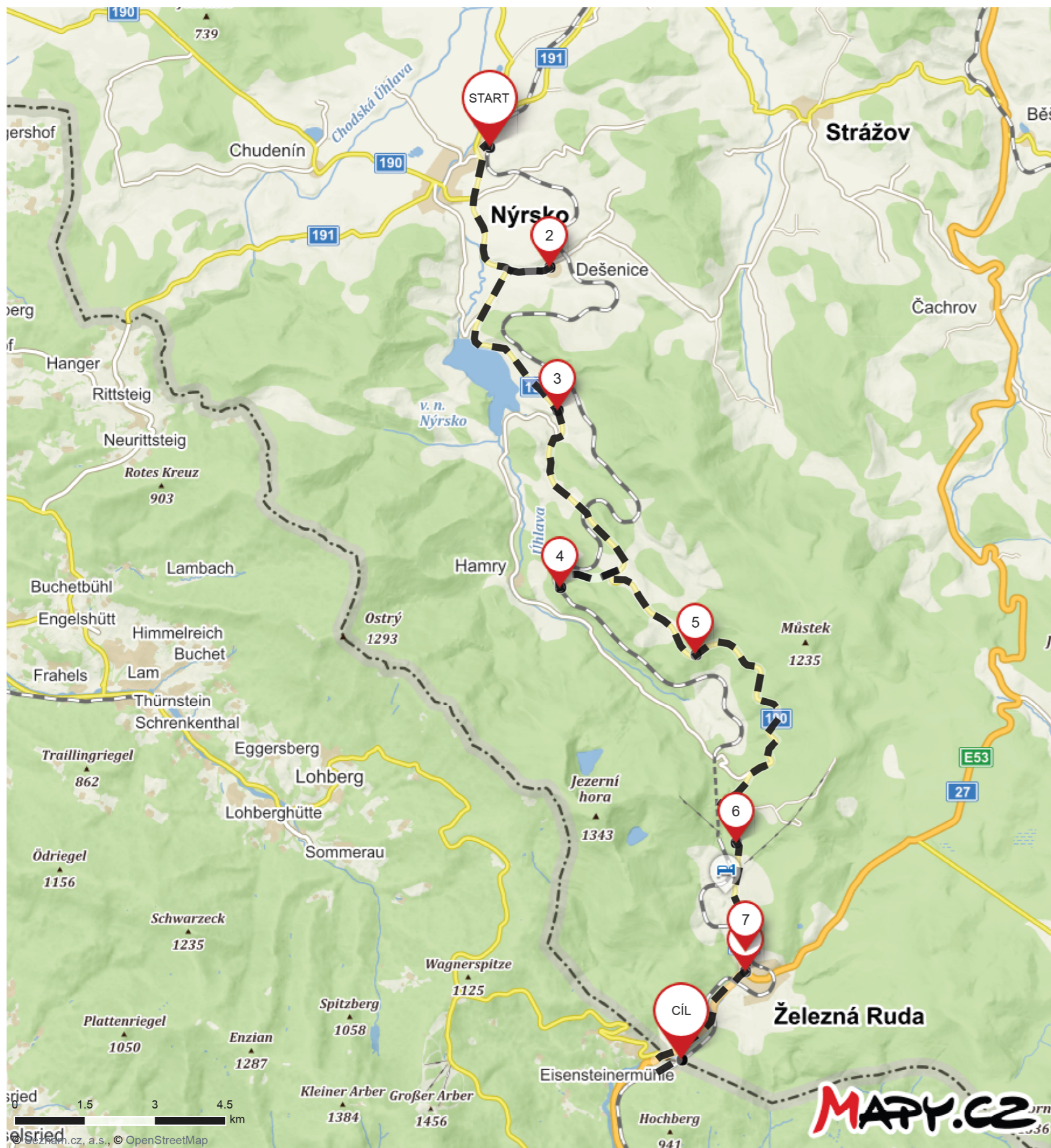


AZ CONSULT, spol. s r.o.
Číslo zakázky 16/319
Výrobek uvolněn k použití
Datum 3

VÝŠKOVÝ SYSTÉM: BpV
SOURADNICOVÝ SYSTÉM: JTSK

Odpov. proj.:	Ing. M. Komín	AZCONSULT® spol. s r. o. Klíšská 12, 400 01 Ústí nad Labem Tel.: 475 240 888 Tel/fax.: 475 240 863 E-mail: azconsult@azconsult.cz ČSN EN ISO 9001	
Vypracoval:	Ing. E. Pšeničný		
Kontroloval:	Ing. J. Šíma		
Kraj:	Plzeňský kraj	Místo:	Hojsova Stráž
Objednatel:	Správa železniční dopravní cesty, s.o.		
Akce:	Sanace skalních objektů v km 5,550 - 19,280 trati Železná Ruda - Plzeň		
Výkres:	Přehledná situace		Č. přílohy: C.1

DOKUMENTACI LZE UŽÍVAT POUZE VE SMYSLU PŘÍSLUŠNÉ SMLOUVY O DÍLO. KOPÍROVÁNÍ A ROZŠÍŘOVÁNÍ POUZE PO PŘEDCHOZÍM SOUHLASU AZ CONSULT spol. s r.o.



POZNÁMKA:

Místa náhradních stanic označeny čísly.


Náhradní autobusová doprava ze stanice Nýrsko do stanice Železná Ruda - Alžbětín a zpět

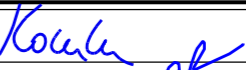

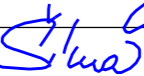
AZ CONSULT, spol. s r. o.

Číslo zakázky.....16/319
Výrobek uvolněn k použití

Datum.....30.6.2017.....③

Souřadný systém: S-JTSK
Výškový systém: S-ČJNS BALT P.V.

.
1
Revize:	Datum:	Vypracoval:	Podpis:	Kontroloval:	Podpis:	Poznámka:
Objednatel.: Správa železniční dopravní cesty, státní organizace					<div>Sdružení Železná Ruda - Plzeň</div> <div>AZCONSULT[®]</div> <div>spol. s r. o.</div> <div><div>TÝM DOPRAVNÍHO INŽENÝRSTVÍ s.r.o.</div><div>Renaissance of Quality</div></div>	
Odpov. proj.: Ing. M. Komín		Zak. číslo: 16/319				
Kontroloval: Ing. J. Šíma		Datum: VI / 2017				
DOKUMENTACI LZE UŽÍVAT POUZE VE SMYSLU PŘÍSLUŠNÉ SMLOUVY O DÍLO. KOPÍROVÁNÍ A ROZŠÍŘOVÁNÍ POUZE PO PŘEDCHOZÍM SOUHLASU AZ CONSULT spol. s r.o.						

Odpov. proj.: Ing. M. Komín	  	AZCONSULT® spol. s r. o.	
Vypracoval: Ing. E. Pšeničný		Klíšská 12, 400 01 Ústí nad Labem	
Kontroloval: Ing. J. Šíma		Tel.: 475 240 888 Tel/fax.: 475 240 863 E-mail: azconsult@azconsult.cz ČSN EN ISO 9001	
Kraj: Plzeňský kraj	Místo: Hojsova Stráž		
Objednatel: Správa železniční dopravní cesty, s.o.			
Akce: Sanace skalních objektů v km 5,550 - 19,280 trati Železná Ruda - Plzeň		Zn. souboru: .	
		Stupeň: P	Formát: 2 x A4
		Č. zak.: 16/319	Č. paré :
		Datum: VI / 2017	
Výkres: Situace trasy náhradní autobusové dopravy		Měřítko: 1 : 100 000	Č. přílohy: 2
DOKUMENTACI LZE UŽÍVAT POUZE VE SMYSLU PŘÍSLUŠNÉ SMLOUVY O DÍLO. KOPÍROVÁNÍ A ROZŠÍŘOVÁNÍ POUZE PO PŘEDCHOZÍM SOUHLASU AZ CONSULT spol. s r.o.			

Rámcový harmonogram

Typ prací	trvání / týdnů	Poznámka / Soubor	IX.18								X.18								Zimní období	IV.19								V.19								VI.19								Letní období	IX.19								X.19							
			1	2	3	4	5	6	7	8		9	10	11	12	13	14	15	16	17	18	19	20		21	22	23	24	25	26	27	28																												
Přípravné práce + ZS	2		1	1							Přerušení prací v zimním období																																																	
Vytýčení navrhovaných opatření	1	01	1																																																									
Kácení stromů a mýcení křovin	3	01	1	1	1																																																							
Zemní práce	12	02, 03				1	1	1	1	1			1	1	1	1	1	1																																										
Kotevní práce	13	05								1		1										1	1	1																																				
Svahování a čištění ručně	4	02											1	1			1	1																																										
Instalace sítí	10	04												1	1	1					1	1	1	1																																				
Instalace plotů	12													1	1	1	1	1	1																																									
Výstavba podezdívek	12	06											1	1	1	1	1	1	1	1				1	1																																			
Vyčištění stávajícího příkopu	5	07																						1																																				
Dokončovací práce	3																													1	1	1																												
Celkem pracovních týdnů	77																																																											
Denní výluky	3																																																											
Nepřetržité výluky	12																																																											
Pomalé jízdy 30 km/h	13																																																											
Celkem dnů na výlukách a omezeních	28																																																											

Legenda:

Denní výluky
Nepřetržité výluky
Pomalé jízdy 10 -30 km/h, dle požadavku zh.