

VÁŠ DOPIS ZN: č.j. -
ZE DNE: -NAŠE ZN: 2022-072
DATUM: 9.5.2023ADRESÁT:
viz prezenční listinaVYŘIZUJE: Ing. Radek Šíp
TELEFON: 606 272 154 / 533 312 000
E-MAIL: sip@exprojekt.czPOČET LISTŮ: 5
POČET PŘÍLOH: 2**Zakázka:** Rekonstrukce mostu v km 155,900 trati Břeclav – Brno, (DUSL+PDPS)
Věc: Záznam z jednání s městskou samosprávou a správci dotčených sítí

Jednání se zástupci Magistrátu města Brna, Krajského úřadu Jihomoravského kraje, Dopravního podniku města Brna a dalšími správci a vlastníky infrastruktury proběhlo dne 18.4.2023. Zúčastnění se sešli v zasedací místnosti fa. Karoseria. Projektanty a investorem byl představen návrh a rozsah rekonstrukce obou mostních konstrukcí a ze strany zástupců městské samosprávy a správců ing. sítí byly sděleny jejich požadavky a další podněty.

1 Přítomní

Dle prezenční listiny, která je přílohou záznamu.

2 Úvod

Realizace předmětné stavby je ze strany SŽ, s.o. plánována na rok 2025 s prvotním předpokladem v měsících březen – červenec.

Velmi předběžné předpoklady výluk a omezení:

Celková doba stavby:	cca 4,5 měsíce
Výluka silničního provozu pod mostem:	min. 3 měsíce
Noční výluky 23:15-4:30 – kompletní:	min. 3 měsíce
Kompletní výluka provozu pod mostem:	8-10 víkendů
Výluka židenického zhlaví ŽSB Brno hl.n.:	2-3 víkendy

Na úvodu jednání zástupci Brněnských komunikací, a.s. sdělili informaci, že se v dané lokalitě připravují investice, které je nutno s předmětnou stavbou koordinovat. Z portálu GIS Brno byly tyto připravované stavby dohledány včetně jejich předpokládaných termínů realizace, viz následující bod 2.1.

Koordinace s jinými stavbami

Rekonstrukce ulice Benešova	Brněnské komunikace, a.s.	1.3.2025 – 30.11.2026
Rekonstrukce SCZT pára x HV - přepoj. hl.nádr. a pošty	Teplárny Brno, a.s.	1.3.2026 – 30.11.2026
Přestavba z páry na horkou vodu, oblast Benešova	Teplárny Brno, a.s.	1.3.2025 – 30.11.2025
Rekonstrukce kanalizace a vodovodu	BVK, a.s.	1.3.2025 – 30.11.2026

Reko MS Brno – Benešova

GasNet, s.r.o.

1.3.2025 – 30.11.2025

Ing. arch. Michal Štourač (Brno new station development a.s.)

Hlavní výpravní budova - v průběhu rekonstrukce nutnost zachování průchodu a průjezdu přes most (zásobování, provoz, údržba, stavba).

Reakce Ing. Radek Šíp (EXprojekt s.r.o.)

Oba mosty budou během rekonstrukce z větší části demontovány. Tento požadavek nelze splnit a již to bylo několikrát vysvětleno.

Vstupy do budov budou po dobu rekonstrukce zachovány.

Byly diskutovány reálné termíny výše uvedených staveb a jejich vzájemná koordinace.

Závěrem bylo všemi účastníky jednání konstatováno, že s realizací stavby „Rekonstrukce mostu v km 155,900 trati Břeclav – Brno“ (viadukt Křenová) v roce 2025 souhlasí.

Z hlediska posloupnosti prací a především s ohledem na zmařené investice je vhodné v roce 2025 realizovat stavbu Viaduktu Křenová a v letech 2026 a 2027 všechny stavby související s rekonstrukcí ulice Benešova. Vyplyvá tak z aktuální rozpracovanosti jednotlivých projektů.

Realizace předmětné stavby v roce 2025 bude s ohledem na ostatní investice SŽ (výluky na železnici) projednávána na samostatné poradě za účasti zástupců KORDISu a KÚJMK.

Dále bylo diskutováno ohledně demolice obchodního domu TESCO. Dle portálu GIS Brno se jedná o stavbu:

Dornych - Polyfunkční komplex

Brno New Town Square, s.r.o.

1.3.2023 – 30.11.2025

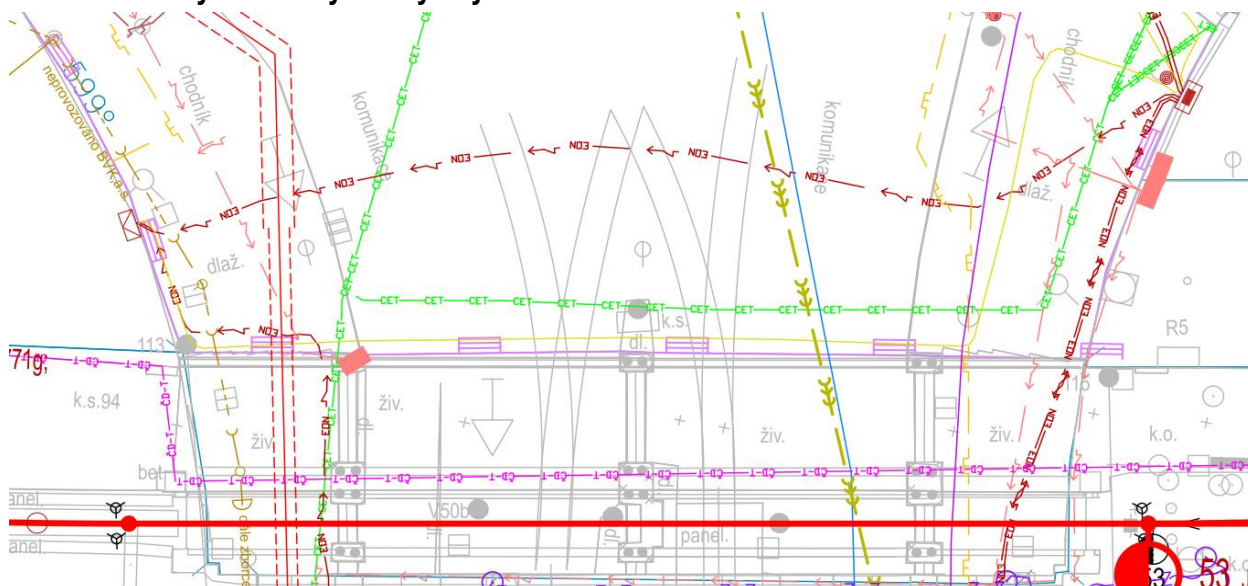
Poslední zmiňovanou stavbou je výstavba CD Palace:

PALACE CD

CD CENTRUM COMS, a.s.

1.3.2023 – 30.11.2023

2.1 Přeložky a ochrany inženýrských sítí



2.1.1 CETIN a EG.D

Metallický kabel CETIN vede podél základů pod pilíři mostu s trasou NN EG.D. Podél těchto základů se bude realizovat pažení, které se dostává do kolize s kabely. V rámci stavby dojde ke stranové přeložce a následnému vrácení do původní trasy. V projektu raději budeme uvažovat s naspojkováním kabelů, které se však během stavby může ukázat jako nepotřebné.

2.1.2 TSB veřejné osvětlení

Ukončení kabelu ve „skříní“ na sloupu mostu bude během stavby odstraněno. V případě nutnosti zachování kabelu bude ukončení umístěno na jiné místo. Aktuálně se prověřuje u TSB.

2.1.3 Kanalizační přípojka a dešťová kanalizace

V prostoru pod mostem se nachází kanalizační síť, do které je zaústěna jednotná kanalizační přípojka výpravní budovy. Dne 13.4.2023 bylo na náklady SŽ, s.o. provedeno pročištění a monitoring této kanalizační sítě. (součástí příloh tohoto záznamu)

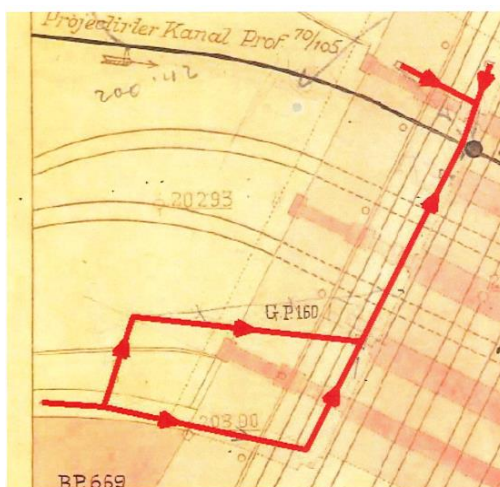
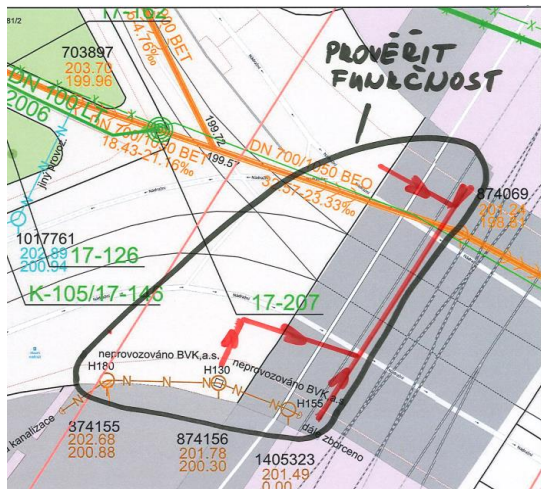
Dle vyjádření BVK, a.s. není tato přípojka v jejich správě a údržbě, jelikož se nejedná o majetek města.

Na základě výsledků monitoringu bude projednání s MMB OI (odbor investiční) a BVK, a.s. možnost převzetí kanalizace do majetku města a do správy BVK.

Větev kanalizace vedoucí pod mostem bude vyvločkována.

Ing. arch. Michal Štourač (Brno new station development a.s.)

Rozhodně nesouhlasíme s vyvločkováním jako konečným řešením, ale požadujeme důkladné zprůchodnění kanalizace v plném průřezu v celém prostoru vyznačeném v zadání.



Ing. Marek Helcelet (Brněnské vodárny a kanalizace, a.s.)

Po důkladném prohlédnutí a vyhodnocení poskytnutých kamerových záznamů sdělujeme, že v současné podobě je kanalizace ve velmi špatném stavebním stavu, nesplňujícím základní požadavky Městských standardů pro kanalizační zařízení.

Z tohoto důvodu, z pohledu provozovatele kanalizací pro veřejnou potřebu, důrazně nedoporučujeme statutárnímu městu Brno (zastoupenému Odborem investičním MMB) jakožto jejich vlastníkovu převzetí předmětného jednotného kanalizačního zařízení. Podle současné legislativy se nejedná o kanalizaci pro veřejnou potřebu, spíše o kanalizační přípojku, s navazující vnitřní kanalizací (být umístěnou na veřejně přístupném prostranství).

Dále se plně ztotožňujeme s ohrazením Ing. Gottwalda, že kanalizaci stačí pouze vyvločkovat. Při současném stavu poškození a průniku cizích vedení přes profil stoky je vyvločkování nerealizovatelné! Jediným smysluplným řešením je rekonstrukce celého úseku od zaústění na stoku DN 700/1050 až po odvodňovanou nemovitost, tj. zrušení starého kanalizačního vedení a jeho nahrazení novým.

V případě, že se investor akce pro toto řešení rozhodne, samozřejmě je lze během zpracovávání projektové dokumentace se zástupci naší společnosti konzultovat.

Na základě zákresu fy SEBAK byl tento orientačně přenesen do našeho GIS a k šachtám byla přiřazena identifikační čísla - viz výřez:



Ing. Michal Gottwald (Brno new station development a.s.)

ještě upřesňuji, že do dané kanalizace jsou napojeny uliční vpusti v chodníku (pravděpodobně přebudované z původních šachet) takže úsek nenaplnuje bezesbýtku definici přípojky.

Viz obrázek níže.



Ing. Jiří Dittmer (Správa železnic, státní organizace)

V rámci přípravy předmětné stavby SŽ nechala provést průzkumy kanalizační sítě dotčené oblasti, které zrevidovaly její neznámý stávající stav. Hlavním důvodem provedení tohoto průzkumu bylo ověřit, že nově navržené odvodnění OK mostů bude plně funkční (nebude docházet k podmáčení podzákladí mostů).

K odvodnění mostů slouží pouze větev kanalizace DN300 od šachty 1405323 (dle zákresu BVK), do které je zaústěno odvodnění stávajícího klenbového mostu a nově bude zaústěno odvodnění z rekonstruovaných ocelových mostů. K těmto účelům je stávající trubní vedení po vyložkování a po lokálním opravení dostatečné. V příloze „02_ Zákres kanalizace pod mostem“ je toto vedení označeno červeně.

Zbýlá část přípojky (označena hnědou barvou, neprovozováno BVK, a.s.) nemá s odvodněním mostů nic společného, není stavbou dotčena a proto nebude její rekonstrukce součástí této stavby.

Rekonstrukci zbylé části kanalizace lze řešit samostatnou stavbou správce výpravní budovy (například v roce 2026, kdy by mělo dojít k rekonstrukci celé ulici Benešova včetně sítí). Vhodné by bylo dešťovou a splaškovou kanalizační přípojku zaústit do kmenové stoky mimo most.

2.2 DPMB

Podmínkou pro vyloučení provozu trolejbusové dopravy (linky 31 a 33) je zajištění sjízdnosti alternativní trasy jednosměrné trolejbusové dráhy od ulice Olomoucké ulicemi Hladíkovou – Masnou – Mlýnskou – Rumiště ve směru na Křenovou, čímž je možno dočasně nahradit otáčení trolejbusů v uzlu Hlavní nádraží (koordinace s případnými jinými stavebními akcemi a omezeními na uvedených komunikacích).

3 Závěr

Po zpracování projektové dokumentace bude svoláno další jednání, za účelem odsouhlasení všech navrhovaných detailů a bude předložen Plán organizace výstavby.

Přílohy: 01_Prezenční listina
02_Zákres kanalizace pod mostem

Záznam sestavil: Ing. Radek Šíp, EXprojekt s.r.o.

S pozdravem,
Ing. Ondřej Čech, jednatel společnosti



EXPROJEKT
EXprojekt s.r.o. | www.exprojekt.cz
tel.: 533 312 000 | fax: 533 312 001
IČ: 29285801 | DIČ: CZ 29285801

3

PREZENČNÍ LISTINA

Akce: Rekonstrukce mostu v km 155,900 trati Břeclav - Brno

Datum: 18.4.2023

Předmět: Jednání s městskou samosprávou a správci dotčených ing. sítí

Místo konání: Zasedací místnost fa. Karoseria, Heršpická 758/13



Poř. č.	Jméno, příjmení	Organizace	Telefon	Email	Podpis
1	Ing. Radek Šíp	EXprojekt s.r.o.	606 273 154	sip@exprojekt.cz	
2	Ing. Jiří Dittmer	SŽ, SSV Olomouc	724 932 287	Dittmer@spravazeleznic.cz	
3	Ing. Pavel Kroseska	SŽ, SSV Olomouc, výluky	724 932 356	Kroseska@spravazeleznic.cz	
4	Ing. Jaroslav Sedláček	MORAVIA CONSULT Olomouc a.s.	723 691 269	sedlacek@moravia.cz	
5	Ing. arch. MICHAL ŠTUDYČEK	Prso	737 233 762	michal.studyc@knsel.cz	
6	Ing. Vít Kocmánek	KORDIS JMK	703 858 305	vkocmanek@kordis-jmk.cz	
7	ING. JANA ŠNAJDROVÁ	BVK	543 433 215	J.SNAJDROVA@BVK.CZ	
8	PETR CHUDÁČEK	DPMB - dopr.v.úsek	738 431 415	pchudacek@dpmb.cz	
9	TOMÁŠ ŽIVNÁ	DPMB - rozvoj.HHD	543 471 510	tzivna@dpmb.cz	
10	Jiřka Kadarová	BKOM - koordinace skolek	775 329 261	Kadarova@bkom.cz	
11	ILONA KARLÍČKOVÁ	BKOM - SPRAVA	604 241 279	karlickova@bkom.cz	
12	ROBIN KOLÁŘÍK	SIGNAL PROJEKT S.R.O.	734 385 497	kolarik@signalprojekt.cz	
13	MILPAVEK MUDRYCH	STÚ JMK, OD, OVOD	54 465 44 36	MILPAVEK.MUDRYCH@STUJMK.CZ	
14	TOMÁŠ BURIAN	OD MPR	54 465 44 36	burian.tomass@brno.cz	
15	TOMÁŠ MLÁDEK	TB, a.s.	732 991 679	mladek@tbplo.cz	
16	PAVEL ŠKAROUPKA	TB, a.s.	603 251 670	skaroupek@tbplo.cz	
17	Zdeněk Procházka	CETIN a.s.	602 521 703	edouek.prochazka@cetin.cz	
18	Radek Horák	CETIN a.s.	606 613 925	radek.horak@cetin.cz	
19					

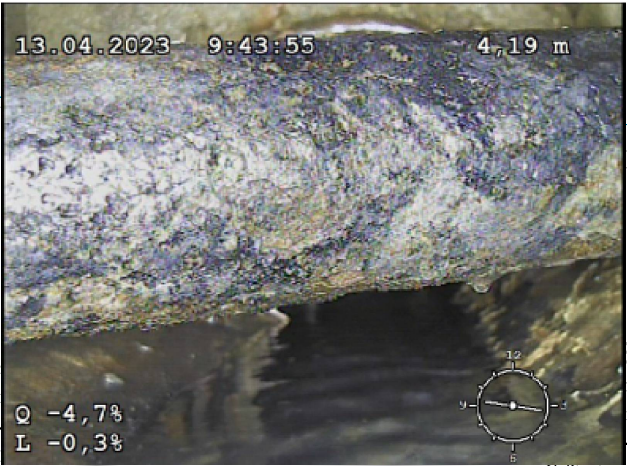
Odvodnění mostu

M 1:200

BŘECLAV

PRAHA

- Legenda situace:
- hranice pozemků katastrální mapy
 - stávající stav
 - - - stávající kanalizace, neprovozováno BVK
 - stávající svod - odvodnění klenbového mostu
 - kmenová stoka, provozováno BVK
 - nový stav - vyvložkování + lokální oprava
 - nový svod - odvodnění ocelového mostu
 - cizí potrubí



pravděpodobně nefunkční vodovod
- nenalezen ve vyjádření k sítím
- v šachtě redukce průřezu cca 30%
živ.

vyvložkování potrubí DN300 + lokální oprava

