

## A. PRŮVODNÍ ZPRÁVA

### A.1) Identifikační údaje

Název stavby	: <b>Okrouhlice – demolice stavědla č.2</b>
Místo stavby	: k.ú. Olešnice u Okrouhlice, par.č. stavby 107
Stavebník	: Správa železniční dopravní cesty, státní organizace, Dlážděná 1003/7, Nové Město, 110 00 Praha 1
Inventární číslo	: IC5000107243
Traťový úsek	: 1201S1 žst. Okrouhlice
Kilometrová poloha	: 233,557 km
Vypracoval	: Ing. Petr Myslivec, Waldhauserova 948, Havlíčkův Brod
Kraj	: Vysočina
Stupeň dokumentace	: dokumentace bouracích prací

### A.2) Seznam vstupních podkladů

Evidenční list budovy

Katastrální mapa

Prohlídka objektu, fotodokumentace

### A.3) Údaje o území

Odstraňovaná stavba se nachází v blízkosti dvoukolejné železniční trati, 1201S1v železniční stanici Okrouhlice. Objekt se nachází pouze v ochranném pásmu dráhy, ve vzdálenosti 4,0 m od koleje. Stavba se nenachází v žádném dalším ochranném území (památková zóna, památková rezervace, záplavové území).

Řešený objekt par.č.st. 107 je lemován pozemkem par.č. 1107/1 v k.ú. Olešnice u Okrouhlice – tyto jsou ve vlastnictví České republiky s právem hospodařit na nemovitostech žadatelem t.j. Správou železniční dopravní cesty, státní organizace.

Stavba se nachází mimo zastavěné území obce Okrouhlice, je lemována obhospodařovanými pozemky polí. V blízkosti objektu vede veřejná dopravní komunikace.

#### **Dotčené pozemky:**

Parcelní číslo stavby: **107**

Výměra (m<sup>2</sup>): 26

Druh pozemku: zastavěná plocha a nádvoří

Vlastnické právo: Česká republika

Právo hospodařit: Správa železniční dopravní cesty, státní organizace  
Dlážděná 1003/7, Nové Město, 110 00 Praha 1

#### **Sousední pozemky:**

Parcelní číslo: **1107/1**

Výměra (m<sup>2</sup>): 9945

Druh pozemku: ostatní plocha

Vlastnické právo: Česká republika

Právo hospodařit: Správa železniční dopravní cesty, státní organizace  
Dlážděná 1003/7, Nové Město, 110 00 Praha 1

#### **A.4) Údaje o stavbě**

Objekt byl využíván jako stavědlo, jedná se o jednoúčelový služební objekt stavědla zajišťujícího provoz na dráze.

Stavba není chráněná (mnoho let není využívána a je ve špatném stavu).

Jedná se o zděnou budovu zastřešenou pultovou střechou, obdélníkového půdorysu se základními rozměry 6,0 x 4,2. Výška objektu nad okolním terénem je 3,5 m. Objekt byl využíván jako stavědlo. Řešený objekt není nyní v dobrém technickém stavu a v současné době již není využíván. Objekt stavědla má jedno nadzemní podlaží. Objekt stavědla není v bytovém fondu.

Objekt je umístěn v km 233,557 v železniční stanici Okrouhlice. Objekt stavědla byl vybudován roku 1938.

**Na fasádě objektu se nachází geodetický bod, který je nutné zachovat spolu s elektro zařízením na fasádě. Z tohoto důvodu bude zachována část zdiva se základy.**

Zastavěná plocha stavědla

26 m<sup>2</sup>

Obestavěný prostor stavědla

196 m<sup>3</sup>

Základním předpokladem pro odstranění stavby je jeho špatný technický stav a to že investor již pro něj nemá využití. Stavba bude demolována v jedné etapě postupným rozebíráním. Přístup k objektu je pouze po kolejích, odvoz sutí bude prováděn nakládání technikou na kolejích s následným přeložením na osobní automobily a odvozem po veřejné zpevněné asfaltové komunikaci pro automobilovou dopravu. Přeprava po kolejích bude předem projednána se zástupci drah z důvodu koordinace s provozem na trati.

Demolice bude v průběhu cca 30 dní. Orientační náklad demolice stavby neuvedeny, budou určeny výběrovým řízením.

## B. SOUHRNNÁ TECHNICKÁ ZPRÁVA

### B.1) Popis území stavby

Zastavěný pozemek je rovinatý, lemovaný svahy, které znemožňují přístup automobilové dopravy. Nachází se za hranicemi zastavěné části obce Okrouhlice, v jeho blízkosti. Na pozemku se nachází vzrostlá a náletová zeleň.

Stavba se nachází v ochranném pásmu dráhy.

Stavba se nenachází v poddolovaném území ani v záplavovém území.

Odstranění stavby nebude mít vliv na okolí, odstranění stavby nebude mít vliv ani na odtokové poměry.

Řešené území není kontaminováno žádnými nebezpečnými látkami.

Při demolici bude vykácena náletová zeleň na řešeném pozemku par. č. 1107/1. Vzrostlé dřeviny – stromy, budou zachovány a chráněny proti poškození při realizaci demoličních prací.

Realizace demolice stavby nemá vazby na jiné investice.

### B.2) Celkový popis stavby

STAVĚDLO:

Jedná se o zděnou budovu s pultovou střechou. Objekt byl v minulosti využíván jako stavební, nyní již není v dobrém technickém stavu, ani již není k původním účelům využíván. Objekt je podsklepený s jedním nadzemním podlažím.

Základové konstrukce objektu jsou předpokládány smíšené betonové prokládané kamenem. Nosné zdivo a střední dělicí je provedeno z cihel plných pálených. Vodorovná konstrukce stropu je cihelná klenba, konstrukce střechy je provedena jako železobetonová nosná konstrukce, střešní krytina je z natavených pásů asfaltové lepenky. Vnější schodiště se v objektu nachází betonové. Klempířské prvky z pozinkovaného plechu. Zdivo je opatřeno v interiéru vápennou a štukovou omítkou a fasáda je provedena břizolitová. Nášlapné vrstvy podlah jsou z betonové mazaniny a dřevěná hrubá. Výplně okenních otvorů jsou kovové s jednoduchým zasklením, dveře jsou dřevěné.

**Na fasádě objektu se nachází geodetický bod, který bude zachován a po dobu provádění prací bude chráněn proti poškození spolu s elektro zařízením v jeho blízkosti, část zdiva bude z těchto důvodů zachována a opatřena novým oplechováním z pozinkovaného plechu.**

Zhodnocení kontaminace prostoru stavby látkami škodlivými pro životní prostředí v případě jejich výskytu - ve stavbě se nenachází nebezpečné látky, v případě zjištění výskytu nebezpečných látek bude postupováno podle zásad pro jejich likvidaci.

Stavební průzkum prokázal, že objekt lze bez zásadních problémů zbourat. Demolice objektu stavebního bude probíhat postupným rozebíráním s ohledem na okolní provoz na trati za dohledu zodpovědné osoby investora.

Stavba bude úplně vyklizena, zhotovitel (stavební podnikatel) bude prokazatelně (formou Zápisu z předání staveniště) seznámen se stávající situací, budou mu předány veškeré podklady a kontakt na odpovědné pracovníky.

### B.3) Připojení na technickou infrastrukturu

Objekt nebyl napojen na veřejný vodovod. Splašková kanalizace byla svedena do žumpy, tato bude již sanována a nyní bude zasypána. Dešťové vody jsou svedeny na terén. Dále byl objekt napojen na přípojku NN a na telefon – vše již odpojeno. Před

zahájením demoličních prací je nutné prověřit odpojení objektu od inženýrských sítí a sítí zajišťujících chod dráhy.

Stávající elektrorozvodné zařízení na fasádě objektu bude zachováno.

Nově vzniklý pilíř bude opatřen vápenocementovou štukovou omítkou a bude provedeno nové oplechování v celé ploše z pozinkovaného plechu tl. 0,7 mm.

Před zahájením demoličních prací je nutné provést ověření existence a případné vytyčení veškerých stávajících inženýrských sítí a jiné podzemní překážky v objektu a blízkosti objektu.

Stávající přípojky budou vytyčeny a odpojeny, toto bude provedeno za přítomnosti SEE.

#### **B.4) Úpravy terénu a řešení vegetace po odstranění stavby**

Po provedení demolice objektu bude terénu urovnán do úrovně přilehlého terénu a bude zatravněn. Stávající okolní vzrostlá zeleň bude při demolici v případě nutnosti (vzrostlá zeleň je dostatečně daleko od objektu aby nebránila případné drobné mechanizaci) chráněna proti poškození (ohrazení dřevěnou zábranou). Náletová zeleň na přilehlém pozemku, bránící provádění navrhovaných stavebních úprav, bude odstraněna.

#### **B.5) Zásady organizace bouracích prací**

**Potřeba rozhodujících médií** – demolice bude prováděna těžkou technikou (nákladní auta, nakladače atd.) a mobilními zařízeními bez potřeby el. energie.

Vodu pro kropení při zvýšené prašnosti bude na pozemek dovážena, toto bude zajištěno dodavatelem demoličních prací.

**Odvodnění staveniště** – stavba je na mírně svažitém terénu, kde se nenachází žádné zábrany, které by zadržovali velké množství vody, tato se volně zasakuje na pozemku.

**Napojení staveniště na stávající dopravní infrastrukturu** – objekt strážního domku se nachází v blízkosti kolejí (nejkratší vzdálenost 4,0 m). Objekt par.č.st. 107, na kterém budou práce probíhat, objekt není přístupný ze zpevněné komunikace určenou pro automobilovou dopravu a přístup pro pěší je velice obtížný. Jediný přístup k objektu je po kolejích, proto musí být realizační firma s tímto seznámena a uvažovat s touto situací (nutné projednání podmínek). Veškerý přísun potřebného vybavení a odvoz odpadu bude probíhat po kolejové trati, včetně přepravy osob. Následně bude přeložena na automobily a odvážena po zpevněné veřejné komunikaci. Pohyb mechanizace na řešeném pozemku bude po nezpevněné zatravněné ploše, v případě potřeby budou vybudovány dočasné šterkové plochy, které budou po dokončení prací odstraněny.

**Vliv odstraňování stavby na okolní pozemky** - Odstraňování stavby nebude mít žádný vliv na okolní stavby. Při realizaci je potřeba zajistit, aby nedošlo k zásahu do kolejí, nesmí dojít k poškození železniční trati a jeho tělesa (stavba se nachází cca 4,0 m od trati), prováděnými pracemi nesmí dojít k poškození drážního zařízení. V blízkosti řešeného objektu se nenachází žádné stavby.

Při stavebních pracích bude brán ohled na okolí, investor v maximální možné míře omezí prašnost (omezeno kropením) a hlučnost (práce budou probíhat v omezeném čase a nebudou prováděny v době klidu) při výstavbě. Po ukončení stavebních prací bude řešený pozemek a jeho okolí uklizeno a upraveno dle předepsaného návrhu projektové dokumentace.

Při stavebních pracích je třeba dodržovat bezpečnostní a technologická pravidla, technologické postupy a ustanovení tak, aby nedošlo k porušení příslušných

norem, nařízení a předpisů. Práce je třeba provádět s ohledem na zajištění bezpečnosti práce zejména s ohledem na dodržení zákona č. 309/2006 Sb a nařízení vlády č.591/2006Sb.

**Ochrana okolí staveniště** - práce budou probíhat pouze na pozemku stavby par.č.st. 107 a sousedním pozemku par.č. 1107/1 (vlastník pozemků Česká Republika a právo hospodařit s ním Správa železniční a dopravní cesty, s.o.). Staveniště je dáno polohou stávajícího objektu.

Staveniště bude oploceno, z důvodu zabránění vniknutí neoprávněných osob. Oplocení včetně vjezdové brány bude zajištěno generálním dodavatelem demoličních prací.

Opatření z hlediska bezpečnosti a ochrany zdraví osob a stanovení podmínek pro provádění prací z hlediska bezpečnosti a ochrany zdraví při práci - při odstraňování staveb bude zajištěna bezpečnost železničního provozu, bezpečnost osob na pracovišti a v obvodu dráhy a dodržování platných právních předpisů zejména vyhláška č. 177/1995 Sb. Stavební a technický řád drah v platném znění a na dodržení zákona č. 309/2006 Sb a nařízení vlády č.591/2006 Sb. Zhotovitel bude respektovat skutečnost, že práce budou prováděny případně i za provozu dráhy. Musí proto navrhnout taková opatření, aby v průběhu prací nemohlo dojít k ohrožení provozu na železnici, bezpečnosti pracovníků SŽDC, s.o. a zhotovitele. Zhotovitel při provádění prací musí zajistit, vzhledem k umístění staveb v blízkosti kolejí, přítomnost odborného dozoru pro práce na drahách (oprávněné osoby pro vedení prací cizí fyzické nebo právnické osoby, ve smyslu směrnice č.50 – Požadavky na odbornou způsobilost dodavatelů při činnostech na drahách provozovaných státní organizací Správa železniční a dopravní cesty, dle zkoušky F-04 Vedoucí prací na budovách v blízkosti kolejí a mezi ní ).

Způsob ochrany a vymezení ohroženého prostoru - je dán umístěním staveb v blízkosti kolejí – se zákazem pohybu zde nepracujících osob. Samotné staveniště bude ze strany zhotovitele demoličních prací vymezeno oplocením s výstražnými tabulkami.

**Maximální zábory** – demoliční práce budou probíhat pouze na pozemku stavby par.č.st. 107 a v těsné blízkosti objektu na pozemku par.č. 1107/1 (vlastník pozemků Česká Republika a právo hospodařit s ním Správa železniční a dopravní cesty, s.o.). S majitelem pozemků musí být toto před zahájením demolice projednáno.

### **Maximální produkované množství a druhy odpadů**

**Při demolici budou vznikat tyto odpady zařazené dle Katalogu odpadů následovně:**

- |   |     |
|---|-----|
| - 17 01 01 - beton  | - O |
| - 17 01 02 - cihla  | - O |
| - 17 02 01 - dřevo  | - O |
| - 17 03 02 - asfalt bez dehtu   | - O |
| - 17 04 05 - železo a/nebo ocel   | - O |
| - 17 04 08 - kabely   | - O |
| - 17 06 02 - ostatní izolační materiály   | - O |
| - 20 03 01 - směsný komunální odpad   | - O |
| - 20 01 21 - zářivka a výbojka  | - N |
| - 17 01 06 - stavební suť - směsi betonu, cihel, střešních ker. tašek, keramických výrobků vč. nebezpečných látek | - N |

## Doporučené způsoby odstranění odpadů – skládky, recyklační skládky:

- 17 01 01
  - beton
  - O
  - přednostní předání k recyklaci přímo na místě stavby nebo na recyklační místa: Zinemat Bartoušov nebo Remíz Hostovlice u Golčova Jeníkova nebo Kvarto Chotěboř
  - Pokud nebude o recyklaci zájem je možno využít výše uvedené skládky komunálních odpadů, které tyto odpady mohou přijímat.
- 17 01 02
  - cihla
  - O
  - přednostní předání k recyklaci přímo na místě stavby nebo na recyklační místa: Zinemat Bartoušov nebo Remíz Hostovlice u Golčova Jeníkova nebo Kvarto Chotěboř. Pokud nebude o recyklaci zájem je možno využít výše uvedené skládky komunálních odpadů, které tyto odpady mohou přijímat.
- 17 02 01
  - dřevo
  - O
  - předání k využití jako stavební materiál nebo ke spálení s výrobou tepla
- 17 03 02
  - asfalt bez dehtu
  - O
  - pro zpětnou recyklaci vozovek, DOKADO Havlíčkův Brod
- 17 04 05
  - železo nebo ocel
  - O
  - předání druhotné suroviny do sběrných surovin, Jiří Holešák Havlíčkův Brod
- 17 04 08
  - kabely
  - O
  - předání druhotné suroviny do sběrných surovin, Jiří Holešák Havl.Brod
- 17 06 02
  - ostatní izolační materiál
  - O
  - možno využít polystyren, předání do sběrných surovin Jiří Holešák Havlíčkův Brod, jiné izolace např. lepenky a PVC na skládky komunálních odpadů
- 20 03 01
  - směsný komunální odpad
  - O
  - odpady z pobytu pracovníku na staveništi, předat na skládky komunálních odpadů přímo nebo prostřednictvím investora.
- 20 01 21
  - zářivka výbojka
  - N
  - odstranění oprávněnou osobou Elektroslužby Havlíčkův Brod
  - Skladovat v původních obalech a manipulovat tak, aby nedošlo k rozbití, rozbité uchovávat v těsných uzavřených obalech
- 170106
  - stavební suť - směsi betonu, cihel, střešních ker. tašek, keramických výrobků vč. nebezpečných látek
  - N
  - odstranění oprávněnou osobou
  - skládka tuhých odpadů dle dodavatele stavby

Likvidací velkého množství odpadů se zabývá firma RCP RECYCLINK PARK TRANS s.r.o HB. S touto firmou byla konzultována likvidace odpadů. **Při provádění demolice – bouracích pracích bude přítomna odborná osoba (dohled) nad tříděním odpadů a jejich ukládáním do kontejnerů dle druhů odpadu, případně dle předpokládané kontaminace škodlivinami.**

**Orientační propočet množství odpadů dle obestavěného prostoru**

- 17 01 01 - beton	1,6 t
- 17 01 02 - cihla	8 t
- 17 02 01 - dřevo	1 m <sup>3</sup>
- 17 03 02 - asfalt bez dehtu	0,1 t
- 17 04 05 - železo nebo ocel	0,5 t
- 17 04 08 - kabely	0,01 t
- 17 06 02 - ostatní izolační materiály	0,05 t
- 20 03 01 – směsný komunální odpad	1,5 t
- 17 01 06 – stavební suť	1,4 t

## C. SITUAČNÍ VÝKRESY

C. 1	Koordinační situace	1:500
C. 2	Katastrální situační výkres	1:1000



## D.1.1-00 TECHNICKÁ ZPRÁVA

Stavbu tvoří jeden stavební (provozní) soubor: odstranění stavby na par. č. st. 107 v k.ú. Olešnice u Okrouhlice.

### STAVĚDLO:

Jedná se o zděnou budovu s pultovou střechou obdélníkového půdorysu se základními rozměry 6,0 x 4,2. Výška objektu nad okolním terénem je 3,5 m.

Objekt byl v minulosti využíván jako staveň, nyní již není v dobrém technickém stavu, ani již není využíván. Objekt je podsklepený s jedním nadzemním podlažím.

Základové konstrukce objektu jsou předpokládány smíšené betonové prokládané kamenem. Nosné zdivo a střední dělicí je provedeno z cihel plných pálených. Vodorovná konstrukce stropu je cihelná klenba, konstrukce střechy je provedena jako železobetonová nosná konstrukce, střešní krytina je z natavených pásů asfaltové lepenky. Vnější schodiště se v objektu nachází betonové. Klempířské prvky z pozinkovaného plechu. Zdivo je opatřeno v interiéru vápennou a štukovou omítkou a fasáda je provedena břizolitová. Nášlapné vrstvy podlah jsou z betonové mazaniny a dřevěná hrubá. Výplně okenních otvorů jsou kovové s jednoduchým zasklením, dveře jsou dřevěné.

**Na fasádě objektu se nachází geodetický bod, který bude zachován a po dobu provádění prací bude chráněn proti poškození spolu s elektro zařízením v jeho blízkosti, část zdiva bude z těchto důvodů zachována a opatřena novým oplechováním z pozinkovaného plechu.**

### • Přemístění geodetického bodu!!!

- Demolice bude prováděna postupným ručním rozebíráním za pomoci drobných ručních mechanismů, stavební suť bude přímo ze staveniště nakládána na dopravní prostředky.
- Odstranění doplňkových konstrukcí – demontáž stávajících vnitřních dveří (likvidace dle katalogu odpadů) a ocelových oken vč. vnitřního vybavení, které je v takovém stavu, že jeho další využití je nemožné a bude proto odvezeno na skládku.
- Odstraněny budou střešní pláště postupným rozebráním.
- Nosné konstrukce střechy budou rozebrány a materiál likvidován dle katalogu odpadů (nutno provést případná opatření pro zajištění stability zbylých konstrukcí při postupném rozebírání).
- Rozebrání svislých nosných konstrukcí obvodového a dělicího zdivo včetně omítky. Odpad bude likvidován dle katalogu odpadů. Část obvodové štítové stěny s rozvodnými a elektroměrnými skříněmi bude ponechána a bude zajištěna její stabilita již při realizaci demoličních prací.
- Podlahové krytiny s podkladními betony a stropní konstrukcí nad podsklepenou částí budou odstraněny v celé tloušťce včetně případného podsypu pod betonovou deskou.
- Základové konstrukce a stěny podsklepené části budou ubourány 500 mm pod úroveň okolního upraveného terénu.
- Sklepní prostory budou zavezeny drobnou stavební sítí a po vrstvách 250 mm budou hutněny.
- Vzniklé výkopy budou zasypávány zeminou po vrstvách 250 mm a budou průběžně hutněny.
- Stávající septik je prázdný již ekologicky sanován - zrušen. Při demolici dojde k jeho zasypání (drobnou stavební sítí) a srovnání s terénem.

- Bude zajištěna stabilita ponechaného pilíře, případné dozdivky budou provedeny z cihel plných pálených na maltu MVC-2,5. Nově vzniklý pilíř bude opatřen vápenocementovou štukovou omítkou a bude provedeno nové oplechování v celé ploše z pozinkovaného plechu tl. 0,7 mm.
- Pozemek bude po provedení demolice uklizen, bude navezena nová zemina vhodná pro zatravnění, nová zemina bude plošně hutněna po vrstvách 200 mm. Terén bude v celé ploše urovnán tak, aby plynule navazoval na okolní stávající úrovně terénů.
- Veškeré odpady vzniklé odstraněním staveb budou zneškodněny, vytríděny dle druhů a kategorizací odpadů dle zákona o odpadech č.185/2001 Sb., a dle práv. vyhlášky č.383/2001Sb., případně dalšími předpisy v odpadovém hospodářství prostřednictvím oprávněných fyzických osob a výhradně na zařízeních k tomu určených nebo fyzických osob k tomu určených a technicky způsobilých dle § 3 odst. 2, 4 a 5 zákona č. 127/97 Sb. o odpadech.
- Doklady o zneškodnění budou v případě kontroly k dispozici k předložení.
- Vznik nebezpečných odpadů a možného nakládání s nimi bude naloženo dle § 5 zákona č. 125/97 Sb. a v souladu s vyhláškou MŽP ČD č. 338/97).
- Při provádění demoličních prací nebude znečištěn prostor kolejí.
- Při odstraňování staveb bude zajištěna bezpečnost železničního provozu a osob provádějících potřebné práce.
- Zvláštní, neobvyklé konstrukce, konstrukční detaily, technologické postupy apod. nejsou předpokládány.
- Konstrukce sousedních staveb nebudou ovlivněny.

## **2.2. Výkresová část**

Výkresová dokumentace skutečného stavu je součástí projektové dokumentace.

## **2.3. Statický, popř. dynamický výpočet**

Vzhledem k rozsahu není zpracován.

*V Havlíčkově Brodě, dne 27.4.2016*

Vypracoval: ing. Myslivec Petr

## FOTODOKUMENTACE STÁVAJÍCÍHO STAVU STAVBY



Pohled východní – od trati

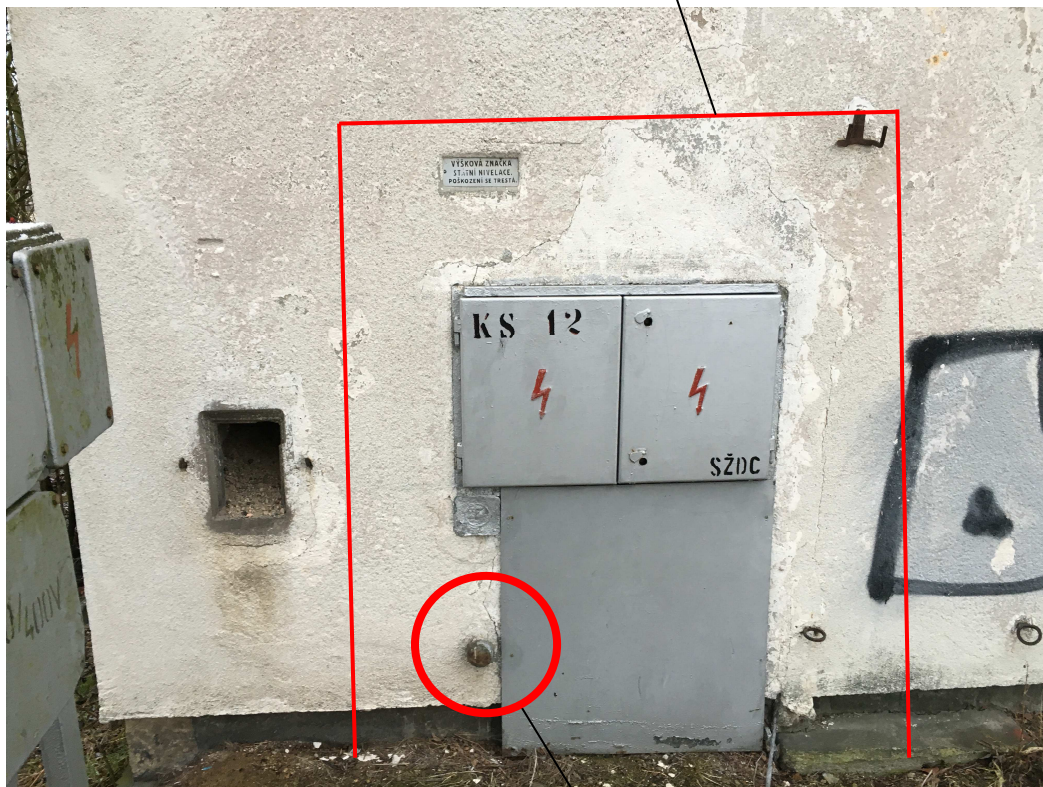


Pohled jihovýchodní

Poloha geodetického bodu



HRANICE PONECHANÉHO  
ELEKTRO PILÍŘE



Poloha geodetického bodu na jihozápadní fasádě  
Elektroměrné zařízení na fasádě objektu

GEODETICKÝ  
BOD