

Smlouva o dílo na zhotovení stavby

Název zakázky: „Obnova trati v úseku Louny – Radonice nad Ohří“

Smluvní strany:

Správa železnic, státní organizace

se sídlem: Dlážděná 1003/7, 110 00 Praha 1 - Nové Město

IČO: 70994234 DIČ: CZ70994234

zapsaná v obchodním rejstříku vedeném Městským soudem v Praze,
spisová značka A 48384

zastoupena: Ing. Martinem Kašparem, ředitelem Oblastního ředitelství Ústí nad Labem,
na základě pověření č. 3408 ze dne 01. 11. 2023

Korespondenční adresa:

Správa železnic, státní organizace

Oblastní ředitelství Ústí nad Labem

Železničářská 1386/31, 400 03 Ústí nad Labem

ePodatelnaORUNL@spravazeleznic.cz

(dále jen „**Objednatel**“)

číslo smlouvy: **E650-S-1243/2024** č.j.: 6294/2024-SŽ-ORŮ UNL-OVZ

ISPROFOND: 500 352 0265

SubISPROFOND: 542 313 0017¹

a

„Společnost Louny – Radonice“

STRABAG Rail a.s. – Správce společnosti

se sídlem: Železničářská 1385/29, Střekov, 400 03 Ústí nad Labem

IČO: 25429949, DIČ: CZ25429949

zapsaná v obchodním rejstříku vedeném Krajským soudem v Ústí nad Labem
spisová značka B 1370

bank. spojení: XXX, č. účtu: XXX

zastoupena: Ing. Jakubem Svobodou, předsedou představenstva

Ing. Lubošem Tomáškem, členem představenstva

číslo smlouvy: **1-01-24-001-DGIO**

a

¹ Zhotovitel uvede při vystavování Faktury toto číslo v kolonce „ISPROFIN No.“

MONZAS, spol. s r.o. -Druhý společník

se sídlem: Blahoslavova 937/62, Ústí nad Labem-centrum, 400 01 Ústí nad Labem
IČO: 44222734, DIČ: CZ44222734
zapsaná v obchodním rejstříku vedeném Krajským soudem v Ústí nad Labem,
spisová značka C 1713

Výše uvedení zhotovitelé jsou sdruženi do společnosti pod názvem: „Společnost Louny – Radonice“, za něž jedná na základě Smlouvy a společnosti společnost STRABAG Rail a.s., zastoupená: Ing. Jakubem Svobodou, předsedou představenstva a Ing. Lubošem Tomáškem, členem Představenstva a společnost MONZAS, spol. s r.o., zastoupená: Františkem Sobotkou, jednatelem společnosti a Ing. Lukášem Babickým, MBA, ředitelem.
Společnost je založena Smlouvou o společnosti ze dne 23.01.2024. Smlouva byla poskytnuta objednateli spolu s nabídkou.

Korespondenční adresa:

STRABAG Rail a.s., Železničářská 1385/29, Střekov, 400 03 Ústí nad Labem
(dále jen „Zhotovitel“)

uzavřely tuto smlouvu (dále jen „Smlouva“) v souladu se zákonem č. 89/2012 Sb., občanský zákoník, ve znění pozdějších předpisů (dále jen „občanský zákoník“).

Objednatel si přeje, aby Dílo „**Obnova trati v úseku Louny – Radonice nad Ohří**“ bylo provedeno Zhotovitelem, přijal Zhotovitelovu Nabídku na provedení a dokončení tohoto Díla a odstranění všech jeho vad, a proto se

Objednatel a Zhotovitel dohodli takto:

1. Platí, že následující dokumenty tvoří součást této Smlouvy o dílo (ve znění případných dodatků) a jako její součást musí být čteny a vykládány, a to dle pořadí závaznosti uvedeného ve Smluvních podmínkách.
 - 1.1 Dopis o přijetí nabídky datovaný 19. 02. 2024,
 - 1.2 Dopis nabídky datovaný 23. 01. 2024,
 - 1.3 Smluvní podmínky:
 - Smluvní podmínky pro výstavbu pozemních a inženýrských staveb projektovaných objednatelem (FIDIC 1999) – Obecné podmínky,
 - Smluvní podmínky pro výstavbu pozemních a inženýrských staveb projektovaných objednatelem – Zvláštní podmínky pro stavby Správy železnic, státní organizace čj.: MD-21218/2022/520/2 ze dne 21. 6. 2022,
 - 1.4 Technická specifikace (ZTP ze dne 20. 10. 2023 a další dle Pod-článku 1.1.1.5 Smluvních podmínek),
 - 1.5 Výkresy,
 - 1.6 Formuláře:
 - 1.6.1 Soupis prací
 - 1.7 Ostatní dokumenty tvořící součást Smlouvy (dostupné <https://www.sfdi.cz/pravidla-metodiky-a-ceniky/metodiky/>):
 - 1.7.1 Metodika pro kvantifikaci finančních nároků při zpoždění a prodloužení – schváleno Ministerstvem dopravy dne 10. 11. 2020,

- 1.7.2 Metodika pro časové řízení u stavebních zakázek podle Smluvních podmínek FIDIC (1. vydání leden 2018) schváleno Ministerstvem dopravy dne 20. 2. 2018,
 - 1.7.3 Metodika pro správu změn díla (variací) u stavebních zakázek financovaných z rozpočtu SFDI podle smluvních podmínek FIDIC (Červené knihy) ve vztahu k úpravě zadávání veřejných zakázek – 1. vydání, leden 2018,
2. Specifikace související dokumentace je uvedena v Technické specifikaci, a to zejména ve Zvláštních technických podmínkách.
3. Za platby, které má Objednatel uhradit Zhotoviteli tak, jak je níže uvedeno, se Zhotovitel tímto zavazuje Objednateli, že provede a dokončí Dílo, včetně vypracování veškeré příslušné dokumentace související s Dílem a odstraní na něm všechny vady v souladu s ustanovením Smlouvy.
4. Objednatel se tímto zavazuje zaplatit Zhotoviteli za provedení a dokončení Díla a odstranění jeho vad Smluvní cenu v době a způsobem předepsaným ve Smlouvě.
5. NEOBSAZENO.
6. Rekapitulace ceny je uvedena v příloze č. 1 této Smlouvy o dílo.
7. Ustanovení Pod-článku 1.15, Pod-článku 4.27 písm. (v), (w) a (x) Smluvních podmínek se nepoužijí.
8. V případě Potvrzení průběžné platby nebo Potvrzení závěrečné platby, které je posledním Potvrzením průběžné platby nebo Potvrzením závěrečné platby před převzetí Díla, Sekce nebo jiné části Díla Objednatel ve smyslu Pod-článku 10.1 [*Převzetí díla a sekcí*] a Pod-článku 10.2 [*Převzetí části díla*] Smluvních podmínek je Správce stavby povinen vydat Potvrzení průběžné platby nebo Potvrzení závěrečné platby nejpozději v den převzetí Díla, Sekce nebo části Díla Objednatel.
9. Objednatel prohlašuje, že je ve vztahu k přijatým plněním v rozsahu předmětu Díla, týkajícího se výstavby, oprav a rekonstrukce železniční infrastruktury (zatříděných dle klasifikace produkce CZ-CPA pod kódy č. 41-43) na území České republiky, u nichž je mezi plátcí v tuzemsku uplatňován režim přenesení daňové povinnosti dle § 92a zákona č.235/2004 Sb., o dani z přidané hodnoty, ve znění pozdějších předpisů (dále jen „zákon o DPH“), osobou povinnou k dani dle § 5 odst. 1 zákona o DPH, neboť přijatá plnění použije pro svou ekonomickou činnost, a je tedy osobou povinnou přiznat a zaplatit DPH dle § 92 odst. 1 zákona o DPH.
10. Strany se dohodly, že stane-li se Zhotovitel nespolehlivým plátcem ve smyslu § 106a zákona o DPH, nebo daňový doklad Zhotovitele bude obsahovat číslo bankovního účtu, na který má být plněno, aniž by bylo uvedeno ve veřejném registru spolehlivých účtů vedeném správcem daně, je Objednatel oprávněn uhradit DPH z peněžního plnění přímo místně a věcně příslušnému správci daně Zhotovitele.
11. V případě jakékoliv nejistoty ohledně výkladu ustanovení Smlouvy budou její ustanovení vykládána tak, aby v co nejširší míře zohledňovala účel veřejné zakázky, vyjádřený Zadávací dokumentací.
12. NEOBSAZENO.
13. Ukončením Smlouvy nejsou dotčena ustanovení Smlouvy ve znění dokumentů dle odst. 1 této Smlouvy o dílo a příloh dle odst. 22 této Smlouvy o dílo týkající se licencí, záruk, nároků z odpovědnosti za vady, nároky z odpovědnosti za škodu a nároky ze smluvních pokut, pokud vznikly před ukončením Smlouvy, ustanovení o ochraně informací, ani další ustanovení a nároky, z jejichž povahy vyplývá, že mají trvat i po ukončení účinnosti této Smlouvy.
14. Pokud by se kterékoliv ustanovení Smlouvy ukázalo být zdánlivým, neplatným nebo jinak nevymahatelným, nebo se jím stalo po uzavření této Smlouvy o dílo, pak tato skutečnost nepůsobí zdánlivostí, neplatností ani nevymahatelností ostatních ustanovení Smlouvy,

nevyplývá-li z donucujících ustanovení Právních předpisů jinak. Strany se zavazují bez zbytečného odkladu po výzvě kterékoliv Strany takové zdánlivé, neplatné či nevymahatelné ustanovení nahradit platným a vymahatelným ustanovením, které bude svým obsahem nejbližší účelu zdánlivého, neplatného či nevymahatelného ustanovení.

15. Objednatel si vyhrazuje:

15.1 NEOBSAZENO

15.2 NEOBSAZENO

15.3 NEOBSAZENO

15.4 NEOBSAZENO

15.5 změnu zhotovitele v souladu s § 100, odst. 2 ZZVZ v průběhu plnění veřejné zakázky, dojde-li k předčasnému ukončení Smlouvy ze strany Zhotovitele nebo k předčasnému ukončení Smlouvy ze strany Objednatele z důvodu porušení povinností Zhotovitele. Smluvní strany výslovně akceptují, že dle čl. 14 Pokynů pro dodavatele je Objednatel oprávněn přistoupit k nahrazení Zhotovitele způsobem a za podmínek dle čl. 14 Pokynů pro dodavatele. V takovém případě je Zhotovitel povinen poskytnout Objednateli a nově určenému zhotoviteli veškerou součinnost nezbytnou pro další provádění Díla.

15.6 právo valorizovat částky způsobilé k platbě Zhotoviteli, a to v souladu s Pod-článkem 13.8 Smluvních podmínek. Pro vyloučení pochybností se potvrzuje, že valorizace může nabývat hodnot kladných i záporných,

15.7 změnu závazku v souladu s § 100 odst. 1 ZZVZ ve věci měření množství každé původní měřitelné položky s jednotkovou cenou ve výkazu výměr dle Článku 12 Smluvních podmínek.

16. NEOBSAZENO

17. NEOBSAZENO

18. Závazky ze Smlouvy je možné měnit pouze písemnou dohodou Stran ve formě číslovaných dodatků této Smlouvy o dílo, podepsanou za každou Stranu osobou nebo osobami oprávněnými takový dodatek podepsat.

19. Objednatel vydá na žádost Zhotovitele/ společníka/ poddodavatele/ člena koncernu, v případě řádného poskytnutí a dokončení prací, Osvědčení o řádném plnění veřejné zakázky ve smyslu § 79, odst. 2, písm. a) zákona č.134/2016 Sb., o zadávání veřejných zakázek, ve znění pozdějších předpisů. Podmínkou pro vydání tohoto osvědčení je předložení dále uvedených údajů Zhotovitelem, a to zároveň s předložením Závěrečného vyúčtování (po vyřešení případných sporů):

a) hodnota provedených prací Zhotovitelem, včetně hodnoty vyhrazeného plnění, v případě dvou a více společníků specifikovaná v Kč dle jednotlivých společníků,

b) hodnota provedených prací dle jednotlivých poddodavatelů/ členů koncernu specifikovaná dle jednotlivých poddodavatelů/ členů koncernu, a to jak v Kč, tak v %, včetně věcného rozsahu plnění (označení dle čísel a názvů jednotlivých PS a SO, případně jiným vhodným způsobem, nelze-li označit dle SO a PS).

Součet hodnot dle výše uvedeného písm. a) a písm. b) se musí rovnat 100 % hodnotě veškerých prací provedených v souladu se Smlouvou.

Požadované údaje, předložené formou čestného prohlášení podepsaného Zhotovitelem, jsou nezbytné pro vydání Osvědčení o řádném plnění veřejné zakázky uvedeného v příloze č. 11 této Smlouvy o dílo, pokud o něj Zhotovitel/společníci/poddodavatelé/ členové koncernu požádají. Osvědčení o řádném plnění veřejné zakázky bude vyhotoveno výhradně ve stejném znění platném pro všechny subjekty, podílející se na plnění Díla (Zhotovitel/ společníci/poddodavatelé/ členové koncernu).

20. Podpisem této Smlouvy o dílo Zhotovitel současně jako zpracovatel uzavírá s Objednatelům jako správcem smlouvu o zpracování osobních údajů ve znění uvedeném v příloze č. 5 této Smlouvy o dílo.
21. Objednatel je povinen při vytváření zadávacích podmínek, včetně pravidel pro hodnocení nabídek, a výběru dodavatele, veřejné zakázky, na základě, které byla uzavřena tato smlouva dodržovat zásady sociálně odpovědného zadávání, environmentálně odpovědného zadávání a inovací, jak jsou definovány v § 28 odst. 1 písm. p) až r) ZZVZ (dále jen „odpovědné zadávání“). Zhotovitel bere podpisem této smlouvy výslovně na vědomí tuto povinnost objednatel, jakož i veškeré s tím související požadavky na Zhotovitele v daném ohledu kladené, které jsou jako jednotlivé prvky odpovědného zadávání uvedeny v následujících ustanovení tohoto článku smlouvy.
22. Zhotovitel se zavazuje zajistit dodržování pracovněprávních předpisů, zejména zákona č. 262/2006 Sb. (se zvláštním zřetelem na regulaci odměňování, pracovní doby, doby odpočinku mezi směny, placené přesčasy) a současně se zavazuje, že při plnění Díla pro Objednatel neumožní výkon nelegální práce vymezené v § 5 písm. e) zákona č. 435/2004 Sb., o zaměstnanosti, a to vůči všem osobám, které se na plnění Díla podílejí a bez ohledu na to, zda je předmět smlouvy plněn bezprostředně Zhotovitelem či jeho poddodavateli. V případě, že příslušný správní orgán pravomocně rozhodne o tom, že Zhotovitel či jeho Poddodavatel spáchal přestupek či se dopustil správního deliktu v souvislosti s porušením výše uvedených povinností, zavazuje se Zhotovitel uhradit smluvní pokutu ve výši 100.000 Kč za každý takový případ.
23. Objednatel požaduje, aby Zhotovitel při realizaci Díla pro Objednatel zajistil rovnocenné platební podmínky, jako má sjednány Zhotovitel s Objednatel, a to následovně:
 - 23.1 Zhotovitel se zavazuje ujednat si s dalšími osobami, které se na jeho straně podílejí na realizaci Díla, a jsou podnikateli (dále jen „smluvní partneři Zhotovitele“), stejnou nebo kratší dobu splatnosti daňových dokladů, jaká je sjednána v této smlouvě. Zhotovitel je však oprávněn se smluvními partnery Zhotovitele sjednat dobu vystavení daňových dokladů ze strany smluvních partnerů Zhotovitele tak, aby byly daňové doklady splatné vystavené smluvními partnery Zhotovitele splatné nejpozději do 10 dnů ode dne, kdy jsou splatné daňové doklady vystavené Objednateli Zhotovitelem. Zhotovitel se zavazuje na písemnou výzvu předložit Objednateli do tří pracovních dnů od doručení výzvy smluvní dokumentaci (včetně jejich případných změn) se smluvními partnery Zhotovitele uvedenými ve výzvě Objednatel, ze kterých bude vyplývat splnění povinnosti Zhotovitele dle předchozí věty. Předkládaná smluvní dokumentace bude anonymizována tak, aby neobsahovala osobní údaje či obchodní tajemství dodavatel či smluvních partnerů Zhotovitele; musí z ní však vždy být zřejmé splnění povinnosti Zhotovitele dle tohoto odstavce smlouvy.
 - 23.2 Zhotovitel se zavazuje uhradit smluvní pokutu ve výši 10.000 Kč za každý, byť i započatý den prodlení se splněním povinnosti předložit smluvní dokumentaci dle předchozího odstavce smlouvy. Zhotovitel se dále zavazuje uhradit smluvní pokutu ve výši 10.000 Kč za každý, byť i započatý den, po který porušil svou povinnost mít se smluvními partnery Zhotovitele stejnou nebo kratší dobu splatnosti daňových dokladů, jaká je sjednána v této smlouvě. Smluvní sankce dle tohoto odstavce smlouvy lze v případě postupného porušení obou povinností Zhotovitele sčítat.
24. NEOBSAZENO
25. NEOBSAZENO
26. Compliance doložka a etické zásady

Smluvní strany stvrzují, že při uzavírání této smlouvy jednaly a postupovaly čestně a transparentně a zavazují se tak jednat i při plnění této smlouvy a veškerých činnostech s ní souvisejících. Každá ze smluvních stran se zavazuje jednat v souladu se zásadami, hodnotami a cíli compliance programů a etických hodnot druhé smluvní strany, pakliže těmito dokumenty dotčené smluvní strany disponují, a jsou uveřejněny na webových

stránkách smluvních stran (společností). Správa železnic, státní organizace, má výše uvedené dokumenty k dispozici na webových stránkách: <https://www.spravazeleznic.cz/onas/nazadouci-jednani-a-boj-s-korupci>

27. Mezinárodní sankce

27.1 Zhotovitel prohlašuje, že:

- a) není obchodní společností, ve které veřejný funkcionář uvedený v ust. § 2 odst. 1 písm. c) zákona č. 159/2006 Sb., o střetu zájmů, ve znění pozdějších předpisů (dále jen „Zákon o střetu zájmů“) nebo jím ovládaná osoba vlastní podíl představující alespoň 25 % účasti společníka v obchodní společnosti, a že žádní poddodavatelé, jimiž prokazoval kvalifikaci v zadávacím řízení na zadání Veřejné zakázky, nejsou obchodní společností, ve které veřejný funkcionář uvedený v ust. § 2 odst. 1 písm. c) Zákona o střetu zájmů nebo jím ovládaná osoba vlastní podíl představující alespoň 25 % účasti společníka v obchodní společnosti;
- b) on, ani žádný z jeho poddodavatelů nebo jiných osob, jejichž způsobilost byla využita ve smyslu evropských směrnic o zadávání veřejných zakázek, nejsou osobami, na které se vztahuje zákaz zadání veřejné zakázky, pokud je to v rozporu s mezinárodními sankcemi podle zákona upravujícího provádění mezinárodních sankcí.

27.2 Je-li Zhotovitelem sdružení více osob, platí výše podmínky dle tohoto odst. 21 také jednotlivě pro všechny osoby v rámci Zhotovitele sdružené, a to bez ohledu na právní formu tohoto sdružení.

27.3 Přestane-li Zhotovitel nebo některý z jeho poddodavatelů nebo jiných osob, jejichž způsobilost byla využita ve smyslu evropských směrnic o zadávání veřejných zakázek, splňovat výše uvedené podmínky dle tohoto odst. 22, oznámí tuto skutečnost bez zbytečného odkladu, nejpozději však do 3 pracovních dnů ode dne, kdy přestal splňovat výše uvedené podmínky, Objednateli.

27.4 Zhotovitel se dále zavazuje postupovat při plnění této Smlouvy v souladu s Nařízením Rady (ES) č. 765/2006 ze dne 18. května 2006 o omezujících opatřeních vzhledem k situaci v Bělorusku a k zapojení Běloruska do ruské agrese proti Ukrajině, ve znění pozdějších předpisů, a dalších prováděcích předpisů k tomuto nařízení Rady (EU) č. 269/2014.

27.5 Zhotovitel se dále ve smyslu článku 2 nařízení Rady (EU) č. 269/2014 ze dne 17. března 2014, o omezujících opatřeních vzhledem k činnostem narušujícím nebo ohrožujícím územní celistvost, svrchovanost a nezávislost Ukrajiny, ve znění pozdějších předpisů, zavazuje, že finanční prostředky ani hospodářské zdroje, které obdrží od Objednatele na základě této Smlouvy a jejich případných dodatků, nepřístupní přímo ani nepřímo fyzickým nebo právnickým osobám, subjektům či orgánům s nimi spojeným uvedeným v Sankčních seznamech, nebo v jejich prospěch.

27.6 Ukáží-li se prohlášení Zhotovitele dle odstavce 22.1 této Smlouvy jako nepravdivá nebo poruší-li Zhotovitel svou oznamovací povinnost dle odstavce 22.3 nebo některou z povinností dle odstavců 22.4 nebo 22.5 této Smlouvy, je Objednatel oprávněn odstoupit od této Smlouvy. Zhotovitel je dále povinen zaplatit za každé jednotlivé porušení povinností dle předchozí věty, s výjimkou oznamovací povinnosti dle odstavce 22.3 této Smlouvy, smluvní pokutu ve výši 300.000 Kč. Zhotovitel je dále povinen zaplatit za každé jednotlivé porušení oznamovací povinnosti dle odstavce 22.3, smluvní pokutu ve výši 100.000 Kč. Ustanovení § 2004 odst. 2 Občanského zákoníku a § 2050 Občanského zákoníku se nepoužijí.

28. Požadavek na Poddodavatele

28.1 Zhotovitel prohlašuje, že žádný z jeho Poddodavatelů (uvedených v Příloze č. 3 této Smlouvy) nebyl v zemi svého sídla v posledních 5 letech pravomocně odsouzen

pro trestný čin uvedený v příloze č. 3 k ZZVZ nebo obdobný trestný čin podle právního řádu země sídla Poddodavatele, přičemž k zahlazeným odsouzením se nepřihlíží. Je-li Poddodavatelem právnická osoba, musí tuto podmínku splňovat tato právnická osoba a zároveň každý člen statutárního orgánu. Je-li členem statutárního orgánu Poddodavatele právnická osoba, musí tuto podmínku splňovat tato právnická osoba, každý člen statutárního orgánu této právnické osoby a osoba zastupující tuto právnickou osobu ve statutárním orgánu poddodavatele. Je-li Poddodavatelem pobočka závodu zahraniční právnické osoby, musí podmínku splňovat tato právnická osoba a vedoucí pobočky závodu; v případě pobočky závodu české právnické osoby musí podmínku splňovat tato právnická osoba, každý člen statutárního orgánu této právnické osoby, osoba zastupující tuto právnickou osobu ve statutárním orgánu dodavatele a vedoucí pobočky závodu.

- 28.2 Přestane-li některý z Poddodavatelů (uvedených v Příloze č. 3 této Smlouvy) splňovat výše uvedené podmínky dle odst. 23.1 této Smlouvy, oznámí Zhotovitel tuto skutečnost bez zbytečného odkladu, nejpozději však do 3 pracovních dnů ode dne, kdy Poddodavatel přestal splňovat výše uvedené podmínky, Objednateli.
- 28.3 Objednatel může požadovat nahrazení Poddodavatele, který přestal splňovat podmínky dle odst. 23.1 této Smlouvy.
- 28.4 Ukáží-li se prohlášení Zhotovitele dle odstavce 23.1 této Smlouvy jako nepravdivá nebo poruší-li Zhotovitel svou oznamovací povinnost dle odstavce 23.2, je Objednatel oprávněn odstoupit od této Smlouvy. Zhotovitel je dále povinen zaplatit za každé jednotlivé porušení povinností dle předchozí věty, s výjimkou oznamovací povinnosti dle odstavce 23.2 této Smlouvy, smluvní pokutu ve výši 100.000 Kč. Zhotovitel je dále povinen zaplatit za každé jednotlivé porušení oznamovací povinnosti dle odstavce 23.2, smluvní pokutu ve výši 50.000 Kč. Ustanovení § 2004 odst. 2 Občanského zákoníku a § 2050 Občanského zákoníku se nepoužijí.
29. Tato Smlouva je vyhotovena elektronicky a podepsána zaručeným elektronickým podpisem založeným na kvalifikovaném certifikátu pro elektronický podpis nebo kvalifikovaným elektronickým podpisem.
30. Přílohy, které tvoří nedílnou součást této Smlouvy o dílo:
- | | |
|---------------|---|
| Příloha č. 1 | Rekapitulace ceny dle Dopisu nabídky |
| Příloha č. 2 | Oprávněné osoby |
| Příloha č. 3 | Seznam poddodavatelů |
| Příloha č. 4 | Harmonogram |
| Příloha č. 5 | Smlouva o zpracování osobních údajů |
| Příloha č. 6 | Příloha k nabídce (pořadí závaznosti zůstává zachováno dle Pod-článku 1.5 Smluvních podmínek) |
| Příloha č. 7 | Zmocnění Vedoucího zhotovitele; Rozsah participace na plnění předmětu Smlouvy o dílo |
| Příloha č. 8 | NEOBSAZENO |
| Příloha č. 9 | Žádost o poskytnutí zálohové platby |
| Příloha č. 10 | Osvědčení o řádném plnění veřejné zakázky |

Na důkaz toho strany uzavírají tuto Smlouvu o dílo, která vstupuje v platnost dnem podpisu této Smlouvy o dílo oběma Stranami a účinnou se stává dnem uveřejnění v registru smluv.

Elektronicky podepsal dne: 14. 03. 2024

.....

Objednatel

Ing. Martin Kašpar

ředitel Oblastního ředitelství Ústí nad Labem
Správa železnic, státní organizace

Elektronicky podepsal dne: 12. 03. 2024

.....

Zhotovitel

Ing. Jakub Svoboda

předseda představenstva
STRABAG Rail a.s.

Elektronicky podepsal dne: 12. 03. 2024

.....

Ing. Luboš Tomášek

člen představenstva
STRABAG Rail a.s.

Elektronicky podepsal dne: 13. 03. 2024

.....

František Sobotka

jednatel společnosti
MONZAS, spol. s r.o.

PŘÍLOHA Č. 1

Rekapitulace ceny dle Dopisu nabídky

Rekapitulace Ceny Díla dle stavebních objektů (SO) a provozních souborů (PS):

Do přílohy Smlouvy vložena tabulka Rekapitulace Ceny Díla předložená v nabídce uchazeče.

REKAPITULACE STAVBY

Kód: 010221

Stavba: **Obnova trati v úseku Louny - Radonice nad Ohří (akt ÚOŽI 2023-1)_OPRAVA Č. 2**

KSO: 824 33 3

Místo:

CZ-CPV: 50760000-0

CC-CZ: 21212

Datum: 28. 3. 2023

CZ-CPA: 42.12.20

Zadavatel:

Správa železnic, státní organizace

IČ: 70994234

DIČ:

Uchazeč:

STRABAG Rail

IČ: Vyplň údaj

DIČ: Vyplň údaj

Projektant:

PRISTA s.r.o.

IČ: 06760163

DIČ:

Zpracovatel:

IČ:

DIČ:

Poznámka:

Soupis prací je sestaven s využitím Cenové soustavy URS. Položky, které pochází z této cenové soustavy, jsou ve sloupci 'Cenová soustava' označeny popisem 'CS ÚRS' a úrovní příslušného kalendářního pololetí. Veškeré další informace vymezující popis a podmínky použití těchto položek z Cenové soustavy, které nejsou uvedeny přímo v soupisu prací, jsou neomezeně dále k dispozici na webu www.podminkv.urs.cz.

Cena bez DPH

225 773 462,70

	Sazba daně	Základ daně	Výše daně
DPH základ. přenesen:	21,00%	225 773 462,70	0,00
sníž. přenesen:	15,00%	0,00	0,00

Cena s DPH

v

CZK

225 773 462,70

REKAPITULACE OBJEKTŮ STAVBY A SOUPISŮ PRACÍ

Kód: 010221

Stavba: **Obnova trati v úseku Louny - Radonice nad Ohří (akt ÚOŽI 2023-1)_OPRAVA Č. 2**

Místo: Datum: 28. 3. 2023
 Zadavatel: Správa železnic, státní organizace Projektant: PRISTA s.r.o.
 Uchazeč: STRABAG Rail Zpracovatel:

Kód	Popis	Cena bez DPH [CZK]	Cena s DPH [CZK]	Typ
Náklady stavby celkem		225 773 462,70	225 773 462,70	
D.1.3	Přejezdové zabezpečovací zařízení	4 485 205,80	4 485 205,80	STA
PS 01-10-	Uprava PZS na žel. přejezdech P2123, P2284, P2290,	4 485 205,80	4 485 205,80	Soupis
01	P2291 a P2292			
01	Stavební část	874 536,00	874 536,00	Soupis
02	Technologická část	3 610 669,80	3 610 669,80	Soupis
E.1.1	Železniční svršek a spodek	140 260 630,64	140 260 630,64	STA
SO 01-10-	Železniční svršek	91 025 654,82	91 025 654,82	Soupis
01.1				
SO 01-10-	Železniční spodek	49 234 975,82	49 234 975,82	Soupis
01.2				
SO 01-10-	Železniční spodek	44 660 588,92	44 660 588,92	Soupis
01.2				
SO 01-10-	Železniční spodek (ÚRS)	4 574 386,90	4 574 386,90	Soupis
01.2_ÚRS				
E.1.2	Nástupiště	7 274 344,45	7 274 344,45	STA
SO 01-11-	Nástupiště, zast. Veltěže	3 731 818,37	3 731 818,37	Soupis
01				
SO 01-11-	Nástupiště, zast. Veltěže	2 326 572,23	2 326 572,23	Soupis
01				
SO 01-11-	Nástupiště, zast. Veltěže (ÚRS)	1 405 246,14	1 405 246,14	Soupis
01_ÚRS				
SO 01-11-	Nástupiště, zast. Slavětín	3 542 526,08	3 542 526,08	Soupis
02				
SO 01-11-	Nástupiště, zast. Slavětín	2 485 652,17	2 485 652,17	Soupis
02				
SO 01-11-	Nástupiště, zast. Slavětín (ÚRS)	1 056 873,91	1 056 873,91	Soupis
02_ÚRS				
E.1.3	Železniční přejezdy	7 384 554,26	7 384 554,26	STA
SO 01-12-	Žel. přejezd P2283, evid. km 1,439	699 528,36	699 528,36	Soupis
01				
SO 01-12-	Žel. přejezd P2284, evid. km 2,639	2 024 822,60	2 024 822,60	Soupis
02				
SO 01-12-	Žel. přejezd P2285, evid. km 3,157	1 609 801,49	1 609 801,49	Soupis
03				
SO 01-12-	Žel. přejezd P2286, evid. km 4,437	611 159,38	611 159,38	Soupis
04				
SO 01-12-	Žel. přejezd P2287, evid. km 4,951	844 746,25	844 746,25	Soupis
05				
SO 01-12-	Žel. přejezd P2288, evid. km 5,555	521 036,79	521 036,79	Soupis
06				
SO 01-12-	Žel. přejezd P2289, evid. km 5,915	1 073 459,39	1 073 459,39	Soupis
07				
E.1.4	Mosty, propustky, zdi	49 689 657,69	49 689 657,69	STA
SO 01-13-	Propustek, evid. km 1,322	2 365 248,06	2 365 248,06	Soupis
01				
001	ZRN - km 1,322 - propustek	2 286 905,08	2 286 905,08	Soupis
002	VRN - km 1,322 - propustek	78 342,98	78 342,98	Soupis
SO 01-13-	Most, evid. km 1,842	3 752 693,55	3 752 693,55	Soupis
02				
001	ZRN - km 1,842 - most	3 643 891,53	3 643 891,53	Soupis
002	VRN - km 1,842 - most	108 802,02	108 802,02	Soupis
SO 01-13-	Propustek, evid. km 2,457	1 538 438,41	1 538 438,41	Soupis
03				
001	ZRN - km 2,457 - propustek	1 447 208,92	1 447 208,92	Soupis
002	VRN - km 2,457 - propustek	91 229,49	91 229,49	Soupis
SO 01-13-	Most, evid. km 3,509	12 142 246,22	12 142 246,22	Soupis
04				
001	ZRN - km 3,509 most	11 741 620,90	11 741 620,90	Soupis
002	VRN - km 3,509 most	400 625,32	400 625,32	Soupis
SO 01-13-	Propustek, evid. km 3,759	1 065 223,78	1 065 223,78	Soupis
05				
001	ZRN - km 3,759 - propustek	986 880,80	986 880,80	Soupis
002	VRN - km 3,759 - propustek	78 342,98	78 342,98	Soupis
SO 01-13-	Most, evid. km 4,108	9 440 253,55	9 440 253,55	Soupis
06				
001	ZRN - km 4,108 most	9 108 735,09	9 108 735,09	Soupis
002	VRN - km 4,108 most	331 518,46	331 518,46	Soupis
SO 01-13-	Propustek, evid. km 4,564	1 307 712,17	1 307 712,17	Soupis
07				
001	ZRN - km 4,564 - propustek	1 216 482,68	1 216 482,68	Soupis
002	VRN - km 4,564 - propustek	91 229,49	91 229,49	Soupis
SO 01-13-	Propustek, evid. km 5,070	2 425 423,04	2 425 423,04	Soupis
08				
001	ZRN - km 5,070 - propustek	2 334 193,55	2 334 193,55	Soupis
002	VRN - km 5,070 - propustek	91 229,49	91 229,49	Soupis
SO 01-13-	Most, evid. km 5,695	6 263 311,92	6 263 311,92	Soupis
09				

Kód	Popis	Cena bez DPH [CZK]	Cena s DPH [CZK]	Typ
001	ZRN - km 5,695 - most	5 925 811,92	5 925 811,92	Soupis
002	VRN - km 5,695 - most	337 500,00	337 500,00	Soupis
SO 01-13-10	Propustek, evid. km 5,922	1 703 903,66	1 703 903,66	Soupis
001	ZRN - km 5,922 - propustek	1 501 403,66	1 501 403,66	Soupis
002	VRN - km 5,922 - propustek	202 500,00	202 500,00	Soupis
SO 01-13-11	Propustek, evid. km 2,628	875 526,34	875 526,34	Soupis
001	ZRN - km 2,628 - propustek	797 183,36	797 183,36	Soupis
002	VRN - km 2,628 - propustek	78 342,98	78 342,98	Soupis
SO 01-13-12	Propustek, evid. km 2,638	892 622,64	892 622,64	Soupis
001	ZRN - km 2,638 - propustek	814 279,66	814 279,66	Soupis
002	VRN - km 2,638 - propustek	78 342,98	78 342,98	Soupis
SO 01-13-13	Propustek, evid. km 95,412	5 917 054,35	5 917 054,35	Soupis
001	ZRN - km 95,412 - propustek	4 591 733,80	4 591 733,80	Soupis
002	ZRN - km 95,412 - svršek	1 038 304,97	1 038 304,97	Soupis
003	VRN - km 95,412	287 015,58	287 015,58	Soupis
E.2.4	Orientační systém	173 367,03	173 367,03	STA
SO 01-14-01	Orientační systém na nástupišti, zast. Veltěže	80 025,13	80 025,13	Soupis
SO 01-14-02	Orientační systém na nástupišti, zast. Slavětín	93 341,90	93 341,90	Soupis
E.3.6	Rozvody vn, nn, osvětlení a dálkové ovládání odpoiovačů	2 835 926,24	2 835 926,24	STA
SO 01-15-01	Osvětlení a rozvody nn, zast. Veltěže	1 578 308,32	1 578 308,32	Soupis
SO 01-15-02	Osvětlení a rozvody nn, zast. Slavětín	1 257 617,92	1 257 617,92	Soupis
MZ	NEOCENOVAT! Rekapitulace materiálu dodávaného zadavatelem	0,00	0,00	STA
VON	Vedlejší a ostatní náklady	13 669 776,59	13 669 776,59	STA

PŘÍLOHA Č. 2

Oprávněné osoby, odborný personál Zhotovitele

(Pod-článek 6.9 Smluvních podmínek)

Oprávněné osoby Zhotovitele, včetně ředitele stavby dle čl. 5, odst. (1) bod e. směrnice SŽ SM 105, Změny během výstavby

Ve věcech smluvních a obchodních

Jméno a příjmení	XXX
Adresa	XXX
E-mail	XXX
Telefon	XXX

Ve věcech technických

Jméno a příjmení	XXX
Adresa	XXX
E-mail	XXX
Telefon	XXX

Ředitel stavby

Jméno a příjmení	XXX
Adresa	XXX
E-mail	XXX
Telefon	XXX

Odborný personál Zhotovitele (na příslušné pozici člena odborného personálu může být pouze jedna fyzická osoba; toto omezení se netýká pozice úředně oprávněný zeměměřický inženýr)

Stavbyvedoucí

Jméno a příjmení	XXX
Adresa	XXX
E-mail	XXX
Telefon	XXX

Zástupce stavbyvedoucího

Jméno a příjmení	XXX
Adresa	XXX
E-mail	XXX
Telefon	XXX

Specialista (vedoucí prací) na železniční svršek a spodek

Jméno a příjmení	XXX
Adresa	XXX
E-mail	XXX
Telefon	XXX

Specialista (vedoucí prací) na mosty a inženýrské konstrukce

Jméno a příjmení	XXX
Adresa	XXX
E-mail	XXX
Telefon	XXX

Specialista (vedoucí prací) na zabezpečovací zařízení

Jméno a příjmení	XXX
Adresa	XXX
E-mail	XXX
Telefon	XXX

Specialista (vedoucí prací) na silnoproud

Jméno a příjmení	XXX
Adresa	XXX
E-mail	XXX
Telefon	XXX

Specialista (vedoucí prací) na geotechniku

Jméno a příjmení	XXX
Adresa	XXX
E-mail	XXX
Telefon	XXX

Osoba odpovědná za kontrolu kvality

Jméno a příjmení	XXX
Adresa	XXX
E-mail	XXX
Telefon	XXX

Osoba odpovědná za bezpečnost a ochranu zdraví při práci

Jméno a příjmení	XXX
Adresa	XXX
E-mail	XXX
Telefon	XXX

Osoba odpovědná za ochranu životního prostředí

Jméno a příjmení	XXX
Adresa	XXX
E-mail	XXX
Telefon	XXX

Osoba odpovědná za odpadové hospodářství

Jméno a příjmení	XXX
Adresa	XXX
E-mail	XXX
Telefon	XXX

Autorizovaný/Úředně oprávněný zeměměřický inženýr

Jméno a příjmení	XXX
Adresa	XXX

E-mail	XXX
Telefon	XXX

Osoba odpovědná za realizační dokumentaci zabezpečovacího zařízení

Jméno a příjmení	XXX
Adresa	XXX
E-mail	XXX
Telefon	XXX

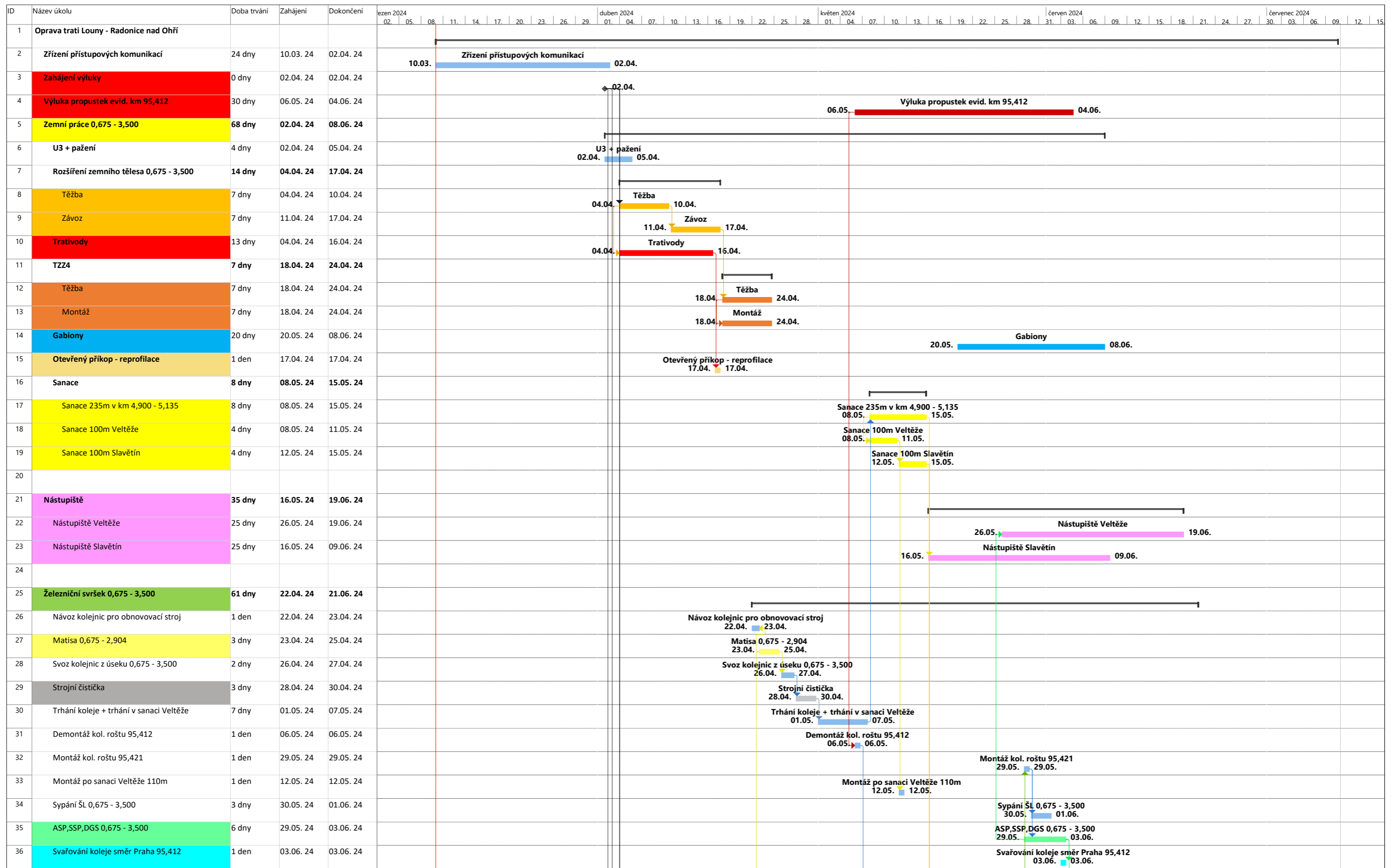
PŘÍLOHA Č. 3

Seznam poddodavatelů

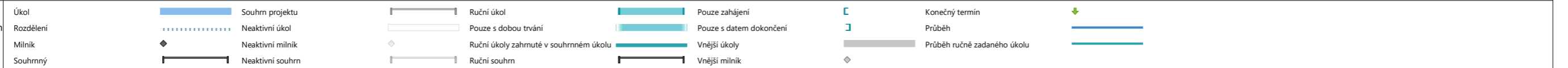
Identifikace poddodavatele (obchodní firma, sídlo a IČO)	Věcný rozsah poddodávky (označení dle čísel a názvů jednotlivých PS a SO případně jiným vhodným způsobem, nelze-li označit dle SO a PS)	Hodnota poddodávky v % ze Smluvní ceny díla
KONTROL s.r.o. Okružní 345, 435 13 Meziboří IČ: 64651908	Zajištění těchto odpovědných osob v rámci celé stavby Osoba odpovědná za bezpečnost a ochranu zdraví při práci Osoba odpovědná za odpadové hospodářství	0,02 %
PEDASTA dopravní stavby, s.r.o. 8. května 19/5, 410 02 Lovosice IČ: 017 17 243	SO 01-10-011 - Železniční svršek SO 01-10-012 - Železniční spodek SO 01-11-01 - Nástupiště, zast. Veltěže SO 01-12-03 - Žel. přejezd P2285, evid. km 3,157 001 - ZRN - km 1,322 – propustek 002 - VRN - km 1,322 – propustek 001 - ZRN - km 2,457 - propustek 002 - VRN - km 2,457 - propustek 001 - ZRN - km 2,628 – propustek 002 - VRN - km 2,628 – propustek 001 - ZRN - km 2,638 - propustek 002 - VRN - km 2,638 - propustek	7,80 %
Pirell s.r.o. Husova 690, 560 02, Česká Třebová – Parník IČO: 059 38 406	SO 01-10-01.1 - Železniční svršek - opravné broušení, svařování SO 01-12-01 - Žel. přejezd P2283, evid. km 1,439 SO 01-12-02 - Žel. přejezd P2284, evid. km 2,639	3,40 %
Ecological Consulting a.s. Legionářská 1085/8, 779 00 Olomouc IČO: 258 73 962	Osoba odpovědná za ochranu životního prostředí Doklad o autorizaci k činnostem dle § 45 h(i) a § 67 zákona č. 114/ 1992 Sb. , o ochraně přírody a krajiny	0,01 %

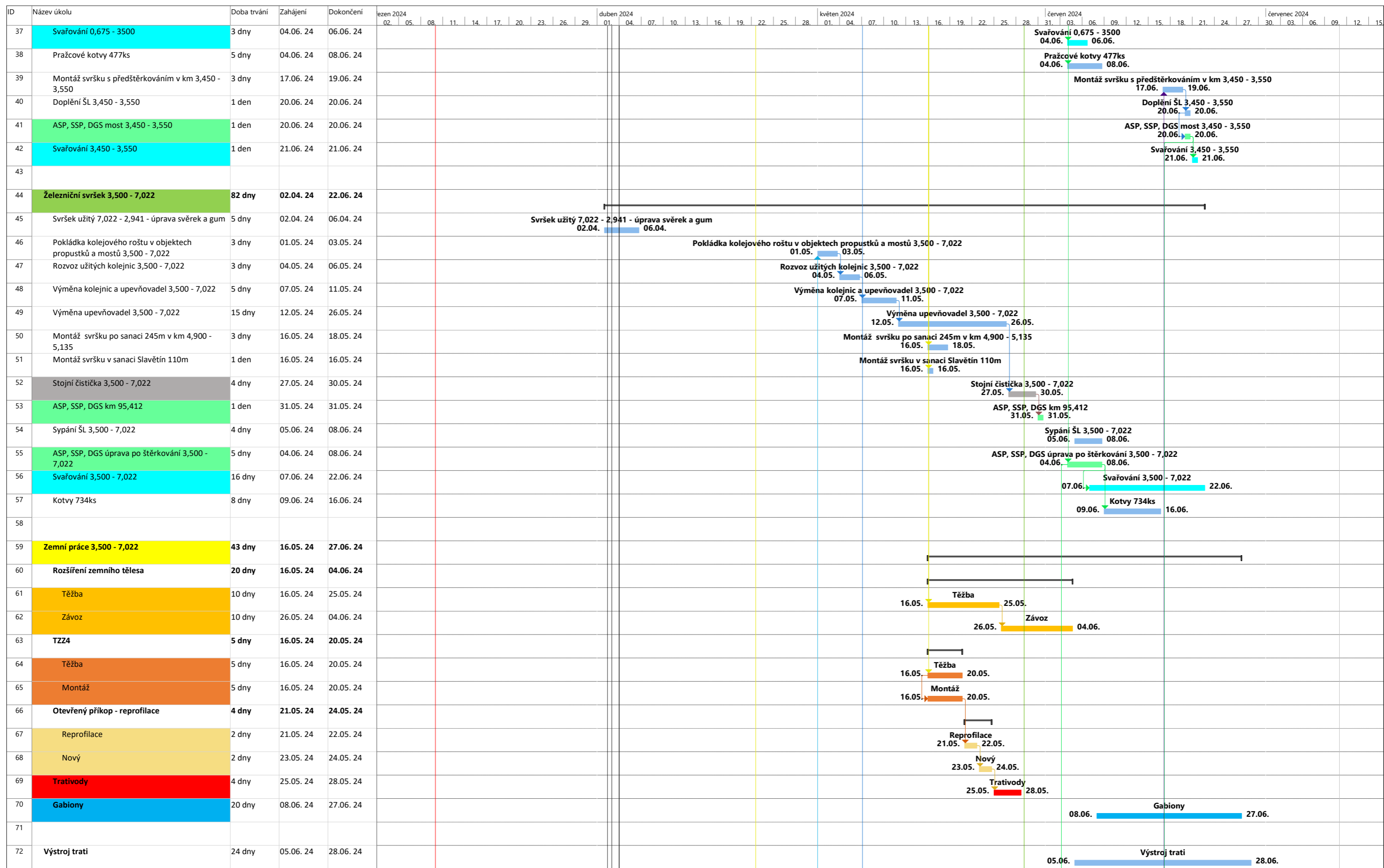
PŘÍLOHA Č. 4

Harmonogram postupu prací



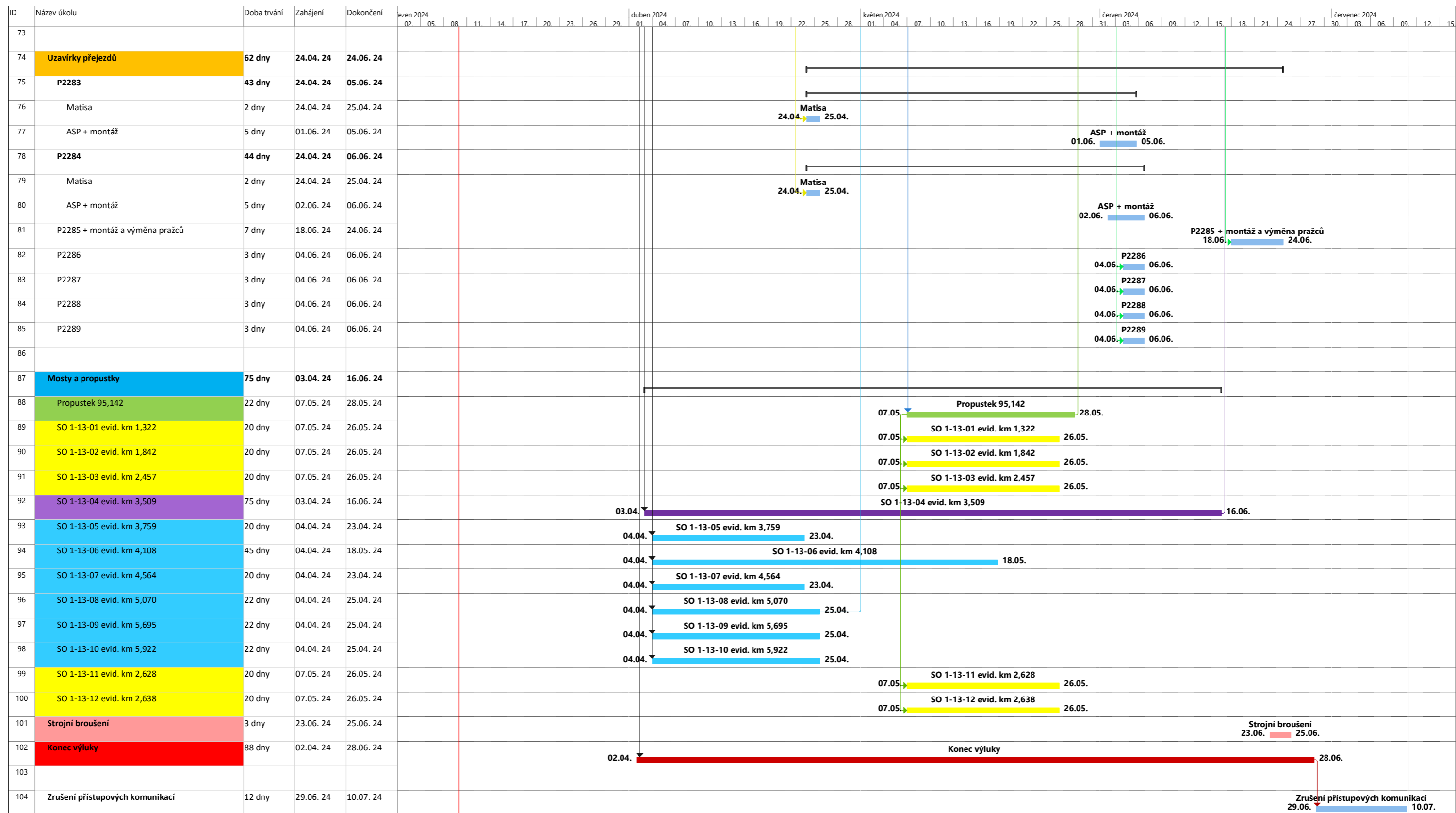
Projekt: Šablona upravený kalen
Datum: 18.01.24





Projekt: Šablona upravený kalen Datum: 18.01.24

<ul style="list-style-type: none"> Úkol Rozdělení Milník Souhrnný 	<ul style="list-style-type: none"> Souhm projektu Neaktivní úkol Neaktivní milník Neaktivní souhm 	<ul style="list-style-type: none"> Ruční úkol Pouze s dobou trvání Ruční úkoly zahrnuté v souhrnném úkolu Ruční souhm 	<ul style="list-style-type: none"> Pouze zahájení Pouze s datem dokončení Vnější úkoly Vnější milník 	<ul style="list-style-type: none"> Konečný termín Průběh Průběh ručně zadaného úkolu
---	---	---	--	---



Projekt: Šablona upravený kalen Datum: 18.01. 24

Úkol	Souhm projektu	Ruční úkol	Pouze zahájení	Konečný termín	↓
Rozdělení Neaktivní úkol	▬ Pouze s dobou trvání	▬ Pouze s datem dokončení	▬ Průběh	▬
Milník	◆ Neaktivní milník	◆ Ruční úkoly zahrnuté v souhrnném úkolu	▬ Vnější úkoly	▬ Průběh ručně zadaného úkolu	▬
Souhrnný	▬ Neaktivní souhm	▬ Ruční souhm	▬ Vnější milník	◆	

Finanční harmonogram stavby
Obnova trati v úseku Louny - Radonice nad Ohří



části stavby	Celkem
D.1.3 Přejezdové zabezpečovací zařízení	4 485 206
E.1.1 Železniční svršek a spodek	140 260 631
E.1.2 Nástupiště	7 274 344
E.1.3 Železniční přejezdy	7 384 554
E.1.4 Mosty, propustky, zdi	49 689 658
E.2.4 Orientační systém	173 367
E.3.6 Rozvody vn, nn, osvětlení a dálkové ovládání odpojovačů	2 835 926
VON Vedlejší a ostatní náklady	13 669 777
Celkem za stavbu	225 773 463

Stavební úseky	2024	duben 2024	květen 2024	červen 2024	červenec 2024	srpen 2024
D.1.3 Přejezdové zabezpečovací zařízení	4 485 206	897 041	1 345 562	2 018 343	224 260	0
E.1.1 Železniční svršek a spodek	134 650 205	28 052 126	56 104 252	42 078 189	8 415 638	0
E.1.2 Nástupiště	7 274 344	0	3 273 455	3 637 172	363 717	0
E.1.3 Železniční přejezdy	7 384 554	0	1 476 911	5 169 188	738 455	0
E.1.4 Mosty, propustky, zdi	49 689 658	14 906 897	24 844 829	7 453 449	2 484 483	0
E.2.4 Orientační systém	173 367	0	78 015	86 684	8 668	0
E.3.6 Rozvody vn, nn, osvětlení a dálkové ovládání odpojovačů	2 835 926	0	1 276 167	1 417 963	141 796	0
VON Vedlejší a ostatní náklady	10 935 821	1 366 978	4 100 933	4 100 933	1 366 978	0
Celkem za rok 2024	217 429 082	45 223 042	92 500 124	65 961 920	13 743 996	0

Stavební úseky	2025	duben 2025	květen 2025	červen 2025	červenec 2025	srpen 2025
D.1.3 Přejezdové zabezpečovací zařízení	0	0	0	0	0	0
E.1.1 Železniční svršek a spodek	5 610 425	0	5 610 425	0	0	0
E.1.2 Nástupiště	0	0	0	0	0	0
E.1.3 Železniční přejezdy	0	0	0	0	0	0
E.1.4 Mosty, propustky, zdi	0	0	0	0	0	0
E.2.4 Orientační systém	0	0	0	0	0	0
E.3.6 Rozvody vn, nn, osvětlení a dálkové ovládání odpojovačů	0	0	0	0	0	0
VON Vedlejší a ostatní náklady	2 733 955	0	0	0	1 366 978	1 366 978
Celkem za rok 2025	8 344 381	0	5 610 425	0	1 366 978	1 366 978

Kontrolní součet	225 773 463
-------------------------	--------------------

PŘÍLOHA Č. 5

Smlouva o zpracování osobních údajů

1. Předmět smlouvy o zpracování osobních údajů
 - 1.1 Smluvní strany se dohodly, že Zhotovitel bude pro Objednatele zpracovávat osobní údaje třetích stran za účelem zajištění uzavření smluv uvedených v Technických kvalitativních podmínkách staveb státních drah, a to za splnění podmínek dále uvedených.
 - 1.2 Smluvní strany se dohodly, že Zhotovitel bude pro Objednatele zpracovávat předmětné osobní údaje výhradně za uvedeným účelem a na základě doložených pokynů a podmínek Objednatele a v souladu s nimi, jak vyplývají z této Smlouvy o zpracování osobních údajů a z této Smlouvy o dílo.
2. Rozsah zpracovávaných údajů
 - 2.1 Zhotovitel bude pro Objednatele zpracovávat osobní údaje třetích stran, které jsou v souladu s platnou právní úpravou nezbytné pro uzavření smluv uvedených v a čl. 1.9.4 a 1.9.5 Kapitoly 1 Technických kvalitativních podmínek staveb státních drah.
 - 2.2 Pokud Zhotovitel bude zpracovávat na základě výslovného pokynu Objednatele osobní údaje, které nejsou uvedeny ve výše uvedeném bodě 2.1, budou tyto nové osobní údaje zpracovávány za stejných podmínek.
3. Povinnosti Zhotovitele
 - 3.1 Zhotovitel se zavazuje přijmout vhodná technická a organizační opatření podle nařízení Evropského parlamentu a Rady (EU) 2016/679 ze dne 27. dubna 2016 o ochraně fyzických osob v souvislosti se zpracováním osobních údajů a o volném pohybu těchto údajů a o zrušení směrnice 95/46 ES (obecné nařízení o ochraně osobních údajů) (dále jen „GDPR“), které se na něj jako na zpracovatele vztahují a plnění těchto povinností na vyžádání doložit Správci.
 - 3.2 Zhotovitel bude neprodleně informovat Objednatele, pokud jsou podle jeho názoru některé pokyny Objednatele v rozporu s platnou právní úpravou.
 - 3.3 Zhotovitel je povinen zajistit, aby se osoby oprávněné zpracovávat osobní údaje zavázaly zachovávat mlčenlivost ve vztahu ke všem osobním údajům, které zpracovává v souladu se Smlouvou o zpracování osobních údajů, a rovněž tak o bezpečnostních opatřeních, jejichž zveřejnění by ohrozilo zabezpečení osobních údajů.
 - 3.4 Zhotovitel je povinen přijmout všechna opatření dle čl. 32 GDPR tak, aby byla zajištěna odpovídající bezpečnost osobních údajů.
 - 3.5 Zhotovitel může do zpracování zapojit poddodavatele pouze na základě předchozího písemného souhlasu Objednatele. V případě souhlasu se Zhotovitel zavazuje s těmito poddodavateli uzavřít smlouvu zajišťující dodržování práv a povinností stanovených touto Smlouvou, zvláště pak povinnosti mlčenlivosti a zajištění bezpečnosti osobních údajů a poskytnutí dostatečných záruk pro zavedení stejných technických a organizačních opatření poddodavatelem.
 - 3.6 Zhotovitel je povinen zohlednit povahu zpracování, být Objednateli nápomocen prostřednictvím vhodných technických a organizačních opatření pro splnění Objednatelovy povinnosti reagovat na žádost o výkon práv subjektů dle GDPR.
 - 3.7 Zhotovitel je povinen být Objednateli nápomocen při zajišťování souladu s povinnostmi podle článku 32 až 36 GDPR, a to při zohlednění povahy zpracovaných informací, jež má Zhotovitel k dispozici. V případech, kdy povaha věcí vyžaduje informování Objednatele ze strany Zhotovitele, informuje Zhotovitel Objednatele bez zbytečného odkladu.

- 3.8 Zhotovitel je povinen umožnit Objednateli a jím pověřené osobě během běžné pracovní doby Zhotovitele provést v sídle Zhotovitele kontrolu dodržování povinností týkajících se zpracování osobních údajů vyplývajících z této Smlouvy o zpracování osobních údajů, a to i po ukončení stanovené doby zpracování, tj. po ukončení této Smlouvy o dílo, a to do 3 měsíců od jejího ukončení.
 - 3.9 Po ukončení zpracování osobních údajů podle této Smlouvy o zpracování osobních údajů je Zhotovitel povinen vymazat všechny zpracovávané osobní údaje ze všech svých systémů nebo databází, včetně vymazání všech záložních kopií, s výjimkou kdy uchování je v souladu s platnou právní úpravou nebo k tomu dal písemný souhlas Objednatel.
4. Odpovědnost Zhotovitele a smluvní pokuta
 - 4.1 V případě, že Zhotovitel zpracuje osobní údaje nad rámec vymezený Smlouvou nebo doloženými pokyny Objednatele, považuje se ve vztahu k takovému zpracování Zhotovitel za „zpracovatele“ ve smyslu GDPR. Pokud tímto zpracováním nad rámec vymezený Smlouvou o zpracování osobních údajů nebo doloženými pokyny Objednatele vznikne Objednateli škoda, je Zhotovitel povinen škodu uhradit.
 - 4.2 Pokud Zhotovitel poruší jakoukoliv povinnost vyplývající z ustanovení této Smlouvy o zpracování osobních údajů, je povinen uhradit Objednateli smluvní pokutu ve výši 0,1% z Ceny Díla za každé jednotlivé porušení. Smluvní pokuta je splatná do 28 dnů ode dne doručení písemné výzvy k úhradě zaslané Objednatelem na základě tohoto ustanovení.
 - 4.3 Zaplacením smluvní pokuty, jak je popsána v odstavci výše, není dotčeno právo Objednatele požadovat náhradu újmy způsobené porušením ustanovení této Smlouvy o zpracování osobních údajů.

PŘÍLOHA Č. 6

Příloha k nabídce

Příloha k nabídce

„Obnova trati v úseku Louny – Radonice nad Ohří“

Všechny následující údaje musejí být vyplněny před podáním Nabídky (s výjimkou položek, u nichž byly vloženy požadavky Objednatele).

Všechny odkazy na jednotlivé Články a Pod-články uvedené v této Příloze k nabídce znamenají odkazy na Články a Pod-články Smluvních podmínek.

1.1.2.2 Název a adresa Objednatele

Správa železnic, státní organizace

se sídlem: Dlážďená 1003/7, 110 00 Praha 1 - Nové Město

IČO: 70994234 DIČ: CZ70994234

zapsaná v obchodním rejstříku vedeném Městským soudem v Praze,
spisová značka A 48384

1.1.2.3 Název a adresa Zhotovitele

„Společnost Louny - Radonice“

Správce společnosti:

STRABAG Rail a.s.

se sídlem: Železničářská 1385/29, Střekov, 400 03 Ústí nad Labem

IČO: 25429949, DIČ: CZ25429949

zapsaná v obchodním rejstříku vedeném Krajským soudem v Ústí nad Labem,
spisová značka B 1370

Druhý společník:

MONZAS spol. s r.o.

Se sídlem: Blahoslavova 937/62, Ústí nad Labem-centrum, 400 01 Ústí nad Labem

IČO: 442 22 734, DIČ: CZ44222734

zapsaná v obchodním rejstříku vedeném Krajským soudem v Ústí nad Labem,
spisová značka C 1713

1.1.2.4

Jméno (název) a adresa Správce stavby

XXX

Správa železnic, státní organizace

Oblastní ředitelství Ústí nad Labem

Úsek náměstka pro provoz infrastruktury
Odbor provozu infrastruktury
Železničářská 1386/31, 400 03 Ústí nad Labem
telefon: XXX, mobil: XXX, e-mail: XXX

1.1.3.7 Záruční doba

Záruční doba je specifikována v Pod-článku 11.1 a v Technické specifikaci.

1.1.4.15 Faktura

Faktury budou vystavené v souladu s Právními předpisy. U zhotovování Díla, které je spolufinancováno z prostředků České republiky – Státního fondu dopravní infrastruktury a z úvěru od Evropské investiční banky (EIB), jehož příjemcem bude Česká republika, budou Faktury vystaveny dle vzoru uvedeném na webových stránkách Správy železnic, státní organizace (<https://www.spravazeleznic.cz/stavby-zakazky/podklady-pro-zhotovitele/vzor-faktury>). **Do vzoru Faktury dle předchozí věty vyplňuje Zhotovitel do kolonky „ISPROFIN No.:" číslo v záhlaví Smlouvy uvedené jako „SubISPROFOND“ a kolonku „Evid. č. projektu/Project No.:" nevyplňuje.** Na žádost Objednatele vystaví Zhotovitel cizojazyčnou fakturu.

Vystavené Faktury se mají za kompletní, obsahují-li kromě náležitostí stanovených Právními předpisy také následující přílohy:

- Soupis zjišťovacích protokolů,
- Zjišťovací protokoly,
- Správcem stavby odsouhlasený soupis provedených prací.

Pro vyloučení pochybností se uvádí, že Zhotovitel může za účelem splnění povinností podle tohoto odstavce 1.1.4.15 předložit Objednateli společně s Fakturou také podkladové dokumenty předkládané společně s Vyúčtováním, obsahují-li informace požadované v písm. a) až c) tohoto odstavce 1.1.4.15.

Z důvodu centralizace podatelén Objednatele bude Zhotovitel doručovat Faktury vystavené v souladu s Článkem 14 některým (jedním) z níže uvedených způsobů:

- v listinné podobě na adresu **Správa železnic, státní organizace, Centrální finanční účtárna Čechy, Náměstí Jana Pernera 217, 530 02 Pardubice**, nebo
- v elektronické podobě na e-mailovou adresu: **ePodatelnaCFU@spravazeleznic.cz**, nebo
- datovou zprávou na identifikátor datové schránky: **uccchjm**.
- prostřednictvím kontaktního formuláře na webových stránkách Objednatele <https://www.spravazeleznic.cz/kontakty/podatelna>

Objednatel upřednostňuje příjem těchto daňových dokladů v digitální podobě ve formátu PDF/A, ISO 19005, min. verze PDF/A-2b, na výše uvedené emailové adrese. V případě, že je daňový doklad zasílán na výše uvedenou e-mailovou adresu, považuje se daňový doklad za doručený po obdržení notifikace doručení, která je automaticky odesílána odesílateli."

1.1.5.6 Definice sekcí

Specifikace jednotlivých Sekcí:

Popis	Doba pro dokončení
Sekce 1 stavební zahrnující všechny SO a PS kromě následné úpravy směrového a výškového uspořádání koleje, broušení kolejnic a DSPS/GDSPS.	nejpozději do 4 měsíců od Data zahájení prací

Sekce 2 následná úprava směřového a výškového uspořádání koleje, broušení kolejnic

nejpozději **do 10 měsíců** od dokončení Sekce 1

Sekce 3 DSPS/GDSPS

nejpozději **do 6 měsíců** od dokončení Sekce 2

1.3 Elektronické přenosové systémy

Elektronickým přenosovým systémem ve smyslu Pod-článku 1.3 se rozumí zasílání elektronických dokumentů prostřednictvím veřejné datové sítě do datové schránky Objednatele s ID: **uccchjm** nebo zasílání elektronické pošty emailem na emailovou adresu člena Personálu objednatel, který je oprávněn v dané věci za Objednatele jednat. Emailová adresa příslušného člena Personálu objednatel bude Zhotoviteli sdělena Správcem stavby. Změnu nebo doplnění dalšího bankovního spojení Zhotovitele ve smyslu článku 14.7 lze v elektronické formě provést výlučně na základě žádosti doručené do datové schránky Objednatele specifikované v této Příloze k nabídce.

1.4 Rozhodné právo

Smlouva se řídí českým právem.

1.4 Rozhodující jazyk

Rozhodujícím jazykem je český jazyk.

1.4 Komunikační jazyk

Komunikačním jazykem je český jazyk.

1.14 Společná účast dvou a více zhotovitelů

V případě zhotovování Díla více Zhotoviteli v souladu s jejich společnou nabídkou nesou odpovědnost za plnění jejich povinností ze Smlouvy všichni Zhotovitelé společně a nerozdílně. Jako vedoucí Zhotovitel je určen STRABAG Rail a.s. (dále jen Vedoucí zhotovitel). Vedoucí zhotovitel prohlašuje, že je oprávněn ve věcech Smlouvy zastupovat každého ze Zhotovitelů, jakož i všechny Zhotovitele společně a je oprávněn rovněž za ně přijímat pokyny a platby Objednatele. Vystavovat daňové doklady – faktury za činnosti vykonávané v případech zhotovování Díla více Zhotoviteli v souladu s jejich společnou nabídkou je povinen vůči Objednateli pouze Vedoucí zhotovitel, tj. na daňovém dokladu bude uveden (identifikován) jako osoba uskutečňující ekonomickou činnost jako poskytovatel služby (v souladu se zákonem č. 235/2004 Sb., o dani z přidané hodnoty).

Vedoucí zhotovitel musí své zmocnění prokázat doložením příslušného zmocnění, které tvoří Přílohu č. 7 Smlouvy o dílo. Zmocnění Vedoucího zhotovitele musí trvat po celou dobu trvání této Smlouvy. Změna Vedoucího zhotovitele musí být oznámena Správci stavby spolu se sdělením souhlasu ostatních Zhotovitelů. Účinnost změny Vedoucího zhotovitele vůči Objednateli nastává uplynutím třetího pracovního dne po doručení oznámení o této změně. Ke změně bankovního spojení může dojít pouze postupem uvedeným v Pod-článku 14.7 Smluvních podmínek.

1.15 Sociálně a environmentálně odpovědné zadávání, inovace

Ustanovení Pod-článku 1.15.3 (a) a/nebo 1.15.3.(b) se nepoužije.

2.1 Právo přístupu na staveniště

Přístup na Staveniště bude Zhotoviteli umožněn od dne zahájení řízení k předání obvodu stavby do dne předání Dokumentů souvisejících s předáním Díla dle Pod-článku 7.9.

2.3 Personál objednatel

Ve věcech smluvních a obchodních (vyjma podpisu Smlouvy o dílo a případně jejich změn a dodatků):

XXX

Správa železnic, státní organizace
Oblastní ředitelství Ústí nad Labem
Úsek náměstka pro provoz infrastruktury
Odbor veřejných zakázek
Železničářská 1386/31, 400 03 Ústí nad Labem
telefon: XXX, e-mail: [XXX](#)

Úředně oprávněný zeměměřický inženýr:

XXX

Správa železnic, státní organizace
Správa železniční geodézie
Regionální pracoviště Ústí nad Labem
K Můstku 1451/2, 400 01 Ústí nad Labem
telefon: XXX, mobil: XXX, e-mail: [XXX](#)

3.1 Povinnosti a pravomoc správce stavby

Správce stavby je oprávněn na žádost Zhotovitele upravit délku lhůt uvedených v Technické specifikaci nebo v dalších předpisech vydaných Objednatel pro ty SO a PS, u kterých je mezi dnem Zahájení prací a zahájením realizace těchto SO a PS kratší časový úsek, než jsou tyto požadované lhůty.

3.1 Zajištění souhlasu objednatele

Zvláštní souhlasem se v případě ustanovení dle Pod-odstavce (2) tohoto Pod-článku rozumí uzavření dodatku ke Smlouvě o dílo.

4.2 Zajištění splnění smlouvy

Bankovní záruku za provedení Díla nebo Pojistnou záruku za provedení Díla je Zhotovitel povinen poskytnout ve výši alespoň 10 % z nabídkové ceny uvedené v Dopise nabídky, tj. **22 577 346,27 Kč**.

Bankovní záruku za odstranění vad Díla nebo Pojistnou záruku za odstranění vad Díla je Zhotovitel povinen poskytnout alespoň ve výši 5 % z nabídkové ceny uvedené v Dopis nabídky, tj. **11 288 673,14 Kč**.

4.3 Zástupce zhotovitele

XXX, tel.: XXX, [XXX](#)

4.4.1 Plnění podzhotoviteli

Do textu se doplňuje čtvrtá věta:

Nepožaduje se přitom, aby Zhotovitel oznamoval Objednateli jako své podzhotovitele osoby, které budou pouze dodávat materiál a/nebo zařízení nebo poskytovat služby, jejichž součástí není provádění vlastních prací na Díle.

4.4.2 Speciální činnosti a zařízení

Tento Pod-článek se nepoužije.

4.27 Smluvní pokuta

Výše smluvní pokuty dle jednotlivých ustanovení Smluvních podmínek činí:

Pod-článek 4.27 (a)

Zhotovitel je povinen uhradit smluvní pokutu ve výši 1 % z nabídkové ceny uvedené v Dopise nabídky za každý takový případ.

Pod-článek 4.27 (b)

Za každý započatý den prodlení se splněním závazného milníku pro finanční plnění je Zhotovitel povinen uhradit smluvní pokutu ve výši 0,1 % z minimální částky stanovené pro příslušný závazný finanční milník ve smyslu Pod-článku 4.28.

Není-li v této Příloze k nabídce u příslušného závazného milníku stanovena minimální částka finančního plnění, je Zhotovitel povinen uhradit smluvní pokutu ve výši 0,1 % z nabídkové ceny uvedené v Dopise nabídky.

Za každý započatý den prodlení se zahájením provádění Díla do 14 dnů ode dne oznámení o Datu zahájení prací dle Pod-článku 8.1 je Zhotovitel povinen uhradit smluvní pokutu ve výši 0,1 % z nabídkové ceny uvedené v Dopise nabídky.

Pod-článek 4.27 (c)

Zhotovitel je povinen uhradit smluvní pokutu ve výši 10 000 Kč za každé porušení povinnosti.

Pod-článek 4.27 (d)

Zhotovitel je povinen uhradit smluvní pokutu ve výši 0,1 % z části Smluvní ceny odpovídající příslušné Sekci, s jejímž dokončením je Zhotovitel v prodlení, a to za každý započatý den prodlení. Zhotovitel je povinen uhradit smluvní pokutu ve výši 0,5% z ceny Všeobecného objektu za každý započatý den prodlení s dokončením celého Díla dle Pod-článku 8.2, minimálně však 2 000 Kč za den.

Pod-článek 4.27 (e) a Pod-článek 8.7

Zhotovitel je povinen uhradit smluvní pokutu ve výši 0,1 % z části Smluvní ceny odpovídající příslušné Sekci, která nemohla být uvedena do provozu, a to za každý započatý den prodlení.

Pod-článek 4.27 (f)

Zhotovitel je povinen uhradit smluvní pokutu ve výši 0,05 % z části Smluvní ceny odpovídající dotčenému objektu/dotčeným objektům, kterých se nedokončená práce, vada nebo poškození týká, a to za každý jednotlivý případ a za každý započatý den prodlení.

Pod-článek 4.27 (g)

Zhotovitel je povinen uhradit smluvní pokutu ve výši 0,05 % z nabídkové ceny uvedené v Dopisu nabídky za každý započatý den prodlení.

Pod-článek 4.27 (h)

Zhotovitel je povinen uhradit smluvní pokutu ve výši 0,05 % z nabídkové ceny uvedené v Dopisu nabídky za každý započatý den prodlení.

Pod-článek 4.27 (i)

Zhotovitel je povinen uhradit smluvní pokutu ve výši 0,02 % z nabídkové ceny uvedené v Dopisu nabídky za každý případ a za každý započatý den prodlení.

Pod-článek 4.27(j)

Zhotovitel je povinen uhradit smluvní pokutu za každý případ porušení povinnosti ve výši 3 % z nabídkové ceny uvedené v Dopisu nabídky.

Pod-článek 4.27 (k)

Zhotovitel je povinen uhradit smluvní pokutu ve výši 1 % z nabídkové ceny uvedené v Dopisu nabídky, maximálně však 20 000 Kč za každý zjištěný případ. Pokud Zhotovitel nezjedná nápravu do 14 dnů ode dne zápisu Objednatele do Stavebního deníku o zjištění nedostatku, je povinen uhradit další smluvní pokutu ve výši 10 000 Kč za každý další den, až do dne, kdy odstraní veškeré nedostatky ve vedení Stavebního deníku nebo jednoduchého záznamu o stavbě.

Pod-článek 4.27 (l)

Zhotovitel je povinen uhradit smluvní pokutu ve výši 0,5 % z nabídkové ceny uvedené v Dopisu nabídky, maximálně však 100 000 Kč, za každý zjištěný případ takové povinnosti. Pokud

Zhotovitel nezjedná nápravu do 14 dnů, je povinen uhradit další smluvní pokutu ve výši 5 000 Kč za každý další den, a to až do dne, kdy předmětnou Zprávu o postupu prací předá Správci stavby.

Pod-článek 4.27 (m)

Zhotovitel je povinen uhradit smluvní pokutu ve výši 1 % z nabídkové ceny uvedené v Dopisu nabídky, maximálně však 200 000 Kč, za každý zjištěný případ.

Pod-článek 4.27 (n)

Zhotovitel je povinen uhradit smluvní pokutu ve výši 10 000 Kč za každé zjištění porušení povinnosti.

Pod-článek 4.27 (o)

Zhotovitel je povinen uhradit smluvní pokutu ve výši 100 000 Kč za každý jednotlivý případ porušení povinnosti.

Pod-článek 4.27 (p)

Zhotovitel je povinen uhradit smluvní pokutu ve výši 0,05 % z nabídkové ceny uvedené v Dopisu nabídky za každý započatý den prodlení.

Pod-článek 4.27 (q)

Zhotovitel je povinen uhradit smluvní pokutu ve výši 0,05 % z nabídkové ceny uvedené v Dopisu nabídky za každý započatý den prodlení.

Pod-článek 4.27 (r)

Zhotovitel je povinen uhradit smluvní pokutu ve výši 1 % z nabídkové ceny uvedené v Dopisu nabídky za každý případ porušení povinnosti.

Pod-článek 4.27 (s)

Zhotovitel je povinen uhradit smluvní pokutu ve výši a za podmínek stanovených ve smlouvě o zpracování osobních údajů, která je Přílohou č. 5 Smlouvy o dílo.

Pod-článek 4.27 (t)

Zhotovitel je povinen uhradit smluvní pokutu ve výši 20 000 Kč za každý případ a za každou započatou hodinu prodlení.

Pod-článek 4.27 (u)

Zhotovitel je povinen uhradit smluvní pokutu:

- za způsobené omezení provozování (každé) koleje na trati regionální ve výši 25 000 Kč za každou započatou hodinu za každou omezenou kolej;
- za způsobené omezení provozování (každé) koleje na trati celostátní ve výši 50 000 Kč za každou započatou hodinu za každou omezenou kolej;
- za způsobené omezení provozování (každé) koleje na trati zařazené do systému TEN-T comprehensive ve výši 100 000 Kč za každou započatou hodinu za každou omezenou kolej;
- za způsobené omezení provozování (každé) koleje na trati zařazené do systému TEN-T core ve výši 200 000 Kč za každou započatou hodinu za každou omezenou kolej.

4.27 Maximální celková výše smluvních pokut

Maximální celková výše smluvních pokut uhrazených Zhotovitelem za porušení Smlouvy je stanovena ve výši 30 % nabídkové ceny uvedené v Dopise nabídky.

4.28 Postupné závazné milníky

Pro provádění Díla jsou stanoveny následující milníky:

- **Dokončení stavebních prací**
v termínu dle definice Sekce 1 a čl. 5.1.4 ZTP (2. etapa).

- **Dokončení následné úpravy směrového a výškového uspořádání koleje** v termínu dle definice Sekce 2 a čl. 5.1.4 ZTP (3. etapa)
- **Dokončení Díla** v termínu dle definice Sekce 3 a čl. 5.1.4 ZTP (4. etapa).

8.2, 8.4 Doba pro dokončení, Prodloužení doby pro dokončení

Zhotovitel je povinen dokončit celé Dílo včetně příslušné dokumentace dle Pod-článku 7.9 do **20 měsíců** od Data zahájení prací.

8.2, 1.1.3.10 Doba pro uvedení do provozu/zkušebního provozu

Zhotovitel je povinen dokončit Sekci 1 stavební v rozsahu nezbytném pro účely uvedení Sekce 1 stavební do provozu/zkušebního provozu za podmínek zákona č.183/2006 Sb., stavební zákon, a zákona č.266/1994 Sb., o dráhách, nejpozději do **4 měsíců** od Data zahájení prací.

8.3 Harmonogram

V první větě se odstraňuje text „obsažený v nabídce“.

8.7 Smluvní pokuta za zpoždění

Náhrada škody za zpoždění

Zhotovitel nahradí Objednateli ve smyslu Pod-článku 8.7 škodu vzniklou zpožděním ve výši převyšující uhrazenou částku smluvní pokuty uhrazené Zhotovitelem za takové zpoždění podle Pod-článku 4.27.

Maximální částka náhrady škody za zpoždění

Celková výše náhrady škody za zpoždění je stanovena ve výši nabídkové ceny uvedené v Dopise nabídky.

11.1 Délka záruční doby

Zhotovitel poskytuje na Dílo záruku dle článku 1.8.3 Kapitoly 1 Technických kvalitativních podmínek staveb státních drah.

13.1 Právo na variaci

V souladu s úpravou ve směrnici Objednatele SŽ SM105 Změny během výstavby v platném znění mohou být práce obsažené ve změnovém listu zahrnuty do Vyúčtování až po podpisu změnového listu a uzavření dodatku ke Smlouvě o dílo obsahující tuto změnu.

13.5 Podmíněné obnosy

Podmíněné obnosy poskytnuty nebudou.

13.8 Úpravy cen v důsledku změn nákladů

Tento Pod-článek se použije.

14.2 Zálohová platba

Zálohová platba bude poskytnuta Zhotoviteli na základě písemné žádosti Zhotovitele (jejíž součástí bude zálohová faktura, případně samostatné zálohové faktury pro výdaje způsobilé ke spolufinancování ze zdrojů EU a pro výdaje nezpůsobilé ke spolufinancování ze zdrojů EU), která musí splňovat podmínky pro její podání a kterou může Zhotovitel podat Objednateli nejdříve po uplynutí 60 dnů od účinnosti Smlouvy. Vzor žádosti je uveden v Příloze č. 9 Smlouvy o dílo.

Pokud žádost bude splňovat všechny požadované podmínky pro její podání, sdělí Objednatel tuto skutečnost Zhotoviteli. V případě, že žádost nebude splňovat podmínky pro její podání, Objednatel vrátí žádost Zhotoviteli se zdůvodněním neakceptace žádosti. Zhotovitel může podat novou žádost za stejných podmínek. Zálohová platba může být poskytnuta opakovaně, avšak vždy maximálně ve výši rovnající se smluvní hodnotě prací předpokládaných k realizaci pro

příslušné po sobě jdoucí 3 kalendářní měsíce dle podrobného Harmonogramu, max. však vždy ve výši rovnající se 30 % smluvní hodnoty prací předpokládaných k realizaci pro příslušný kalendářní rok dle podrobného Harmonogramu [8.3 *Harmonogram*] a nejdéle na dobu 3 měsíců (zálohované období). Podmínkou pro poskytnutí první zálohové platby je fakturace za skutečně provedené práce minimálně za 2 kalendářní měsíce předcházející termínu poskytnutí zálohové platby. Zálohová platba je splatná ve lhůtě do 60 dnů od data doručení žádosti Objednateli při splnění podmínky uvedené v předchozí větě; v opačném případě se lhůta splatnosti prodlužuje až do splnění lhůty v předchozí větě.

Žádost o poskytnutí zálohové platby v příslušném kalendářním roce je třeba doručit Objednateli nejpozději do 30. 9. příslušného kalendářního roku; v případě pozdějšího doručení žádosti Objednatel negarantuje poskytnutí zálohové platby v tomto kalendářním roce.

Zálohová platba musí být v plné výši zúčtována formou odpočtů částek potvrzených v nejbližších po sobě následujících Potvrzeních průběžné platby, tj. v po sobě následujících fakturách skutečného plnění, která budou bezprostředně navazovat po datu poskytnutí zálohové platby. Až po zúčtování celé výše poskytnuté zálohové platby bude se mít za to, jako by žádná zálohová platba poskytnuta nebyla.

Nebude-li zálohová platba zúčtována za skutečně provedené práce v zálohovaném období v plné výši, využije Zhotovitel nezúčtovaný zůstatek zálohové platby pro zhotovování Díla v období nadcházejícím tím, že:

- a) Zhotovitel prokazatelně oznámí Objednateli do 15 dnů ode dne uplynutí zálohovaného období prodloužení zálohovaného období, a to o počet kalendářních měsíců, v průběhu kterých má, dle aktuálního podrobného Harmonogramu, dojít k zúčtování celého zůstatku poskytnuté zálohové platby za skutečně provedené práce do doby uvedení Díla do provozu.
- b) V návaznosti na toto oznámení je Zhotovitel zároveň povinen nejpozději do 30 dnů ode dne uplynutí zálohovaného období předat Objednateli Bankovní záruku za zálohu nebo Pojistnou záruku za zálohu splňující ustanovení Pod-článek 14.2 Zvláštních podmínek, tj. kromě dalšího, bude Objednateli předaná Bankovní záruka za zálohu nebo Pojistná záruka za zálohu platná a vymahatelná po dobu o 60 dnů delší, než je Zhotovitelem oznámené prodloužené zálohované období dle bodu a).
- c) Nezúčtovaná část zálohové platby v zálohovaném období musí být v prodlouženém zálohovaném období zúčtovávána obdobně jako v zálohovaném období, tj. formou odpočtů částek potvrzených v nejbližších po sobě následujících Potvrzeních průběžné platby, tj. v po sobě následujících fakturách skutečného plnění.
- d) K oznámení o prodloužení zálohovaného období, se současným prodloužením Bankovní záruky za zálohu nebo Pojistné záruky za zálohu, lze v případech, kdykoli je předchozí podrobný Harmonogram v rozporu se skutečným postupem, přistoupit opakovaně, a to při splnění shodných podmínek, za kterých došlo k prodloužení zálohovaného období.
- e) V případě:
 - (i) kdy Zhotovitel dle bodu a) neoznámí prodloužení zálohovaného období, nebo nepředá Objednateli Bankovní záruku za zálohu nebo Pojistnou záruku za zálohu dle bodu b), je povinen vrátit Objednateli nezúčtovanou část poskytnuté zálohové platby, a to do 30 dnů od uplynutí zálohovaného/prodlouženého zálohovaného období;
 - (ii) kdy dojde k ukončení smluvního vztahu, a to z jakéhokoli důvodu před dokončením Díla, je povinen vrátit Objednateli nezúčtovanou část poskytnuté zálohové platby, a to do 15 dnů od ukončení smluvního vztahu;
 - (iii) kdy Zhotovitel nezúčtuje zálohovou platbu do 31. 8. následujícího kalendářního roku po poskytnutí zálohové platby, je povinen vrátit Objednateli nezúčtovanou část poskytnuté zálohové platby, a to do 30. 9. tohoto následujícího kalendářního roku.

Po zúčtování celé předchozí zálohové platby a vrácení nezúčtovaného zůstatku zálohové platby může Zhotovitel předložit další žádost o poskytnutí zálohové platby a může mu být za stejných podmínek poskytnuta další zálohová platba.

Celkový součet požadovaných zálohových plateb nesmí překročit Smluvní cenu.

14.5 Technologické materiály určené pro dílo

Pod-článek 14.5 se nepoužije.

14.6 Částka, která může být z Průběžné platby zadržena v případě porušení Smlouvy

Objednatel může v případě porušení některé povinnosti dle Pod-odstavce (c) až (f) zadržet částku ve výši 10 % z Průběžné platby.

14.6 Minimální částka Potvrzení průběžné platby

Minimální částka Potvrzení průběžné platby není stanovena.

14.7 Platba

Pod-odstavec (b) Pod-článku 14.7 se odstraňuje a nahrazuje následujícím textem:

(b) částku potvrzenou v každém Potvrzení průběžné platby do 60 dnů od data, kdy Správci Stavby bude doručena Faktura Zhotovitele, vystavená na základě Potvrzení průběžné platby a v souladu s Právními předpisy.

14.15 Měny platby

Smluvní cena a jakákoli jiná platba provedená na základě Smlouvy musí být zaplacená v českých korunách.

18.1 Obecné požadavky na pojištění

Zhotovitel předloží a poskytne Objednateli v dále uvedených lhůtách:

- důkaz, že pojištění popsáná v článku 18 jsou v platnosti, kdykoliv na vyžádání Objednatele, a to do 2 pracovních dnů od obdržení žádosti Objednatele;
- kopii pojistek pro pojištění popsáných v článku 18 do 2 pracovních dnů od Data zahájení prací.

18.2 Pojištění díla a vybavení zhotovitele

Zhotovitel je povinen uzavřít pojistnou smlouvu na majetkové pojištění „all risk“ dle Pod-článku 18.2 s pojistným plněním sjednaným minimálně ve výši nabídkové ceny (bez DPH) uvedené v Dopisu nabídky.

20.2 až 20.8 Rozhodování sporů

Rozhodování sporů je upraveno dle varianty B.

PŘÍLOHA Č. 7

Zmocnění Vedoucího zhotovitele

a

Rozsah participace na plnění předmětu Smlouvy o dílo

SMLOUVA O SPOLEČNOSTI

uzavřená dle ustanovení § 2716 a násl. zákona č. 89/2012 Sb., občanský zákoník, ve znění pozdějších předpisů (dále jen „OZ“) mezi níže uvedenými smluvními stranami

č. smlouvy Správce: 3-01-24-001-DZKZ

č. smlouvy Druhého společníka: 89/2023-2024

Název zakázky: „**Obnova trati v úseku Louny – Radonice nad Ohří**“

Společnost vzniklá na základě této Smlouvy bude vystupovat pod názvem: „**Společnost Louny – Radonice**“ (dále jen „Společnost“).

a) Správce společnosti:

STRABAG Rail a.s.

se sídlem: Železničářská 1385/29, Střekov, 400 03 Ústí nad Labem

IČO: 254 29 949

DIČ: CZ254 29 949

zapsaná v obchodním rejstříku vedeném Krajským soudem v Ústí nad Labem, sp. zn. B 1370

zastoupena Ing. Lubošem Tomáškem, členem představenstva a Ing. Emilem Filipem, členem představenstva

(dále jen „Správce“),

b) Druhý společník:

MONZAS, spol. s r.o.

se sídlem: Blahoslavova 937/62, Ústí nad Labem-centrum, 400 01 Ústí nad Labem

IČO: 442 22 734

DIČ: CZ442 22 734

zapsaná v obchodním rejstříku vedeném Krajským soudem v Ústí nad Labem, sp. zn. C 1713,

zastoupena Františkem Sobotkou, jednatelem a Ing. Lukášem Babickým, MBA, ředitelem

(dále jen „Druhý společník“),

(kterákoliv z výše uvedených osob dále jen jako „Společník“, všechny výše uvedené osoby dále společně jen „Společníci“)

- Smlouva o společnosti, podepsaná ke dni 23. 01. 2024, osobami oprávněnými jednat za správce a druhého společníka.

PŘÍLOHA Č. 9

Žádost o poskytnutí zálohové platby

V souladu s ustanovením pod-článku 14.2 Smluvních podmínek ke Smlouvě o dílo na zhotovení stavby **Obnova trati v úseku Louny – Radonice nad Ohří** žádáme o poskytnutí zálohové platby na finanční plnění výši: **[VLOŽÍ ZHOTOVITEL]** Kč.

Záloha bude využita na pokrytí nákladů stavebních prací a dodávek materiálů v souladu s výše uvedenou Smlouvou o dílo v období: **MM/RR – MM/RR [VLOŽÍ ZHOTOVITEL]** včetně.

Součástí této žádosti je:

- aktuální Správcem stavby písemně potvrzený finanční harmonogram stavby (smluvní hodnota prací předpokládaných k realizaci pro příslušný kalendářní rok dle podrobného Harmonogramu Pod-článek 8.3 Smluvních podmínek), do kterého je v souladu s výše uvedenými údaji promítnuto plánované využití zálohové faktury na krytí nákladů Díla, zajišťující vypořádání zálohové faktury v předepsaném období, které musí korespondovat s věcným plněním Díla.
- zálohová faktura č. **[VLOŽÍ ZHOTOVITEL]**

V dne

.....

Zhotovitel

PŘÍLOHA Č. 10

Osvědčení o řádném plnění veřejné zakázky

Osvědčení Správy železnic o řádném poskytnutí a dokončení stavebních prací

č. j.: [•]

Název zakázky:	
Číslo smlouvy Správy železnic (CES):	
Objednatel:	
Datum zahájení prací:	
Datum dokončení prací (stavebních nebo technologických):	
Uvedení poslední části stavby do zkušebního provozu:	
Datum dokončení díla (vč. dokumentace):	
Konečná cena díla celkem v Kč bez DPH:	
Zhotovitel díla:	[název dle SOD, sídlo, IČO]
Správce/vedoucí společník:	
Další společník:	
Další společník:	

Identifikace poddodavatele	Věcný rozsah poddodávky	Hodnota poddodávky
[obchodní firma, sídlo a IČO]	[označení dle čísel a názvů jednotlivých SO a PS, případně jiným způsobem, nelze-li označit dle SO a PS např. popis vykonaných činností nebo dodávek]	[v % ze smluvní ceny díla a v konkrétní částka v Kč bez DPH]

Rozsah prací:	[dle předmětu díla/ předmětu plnění VZ]
Charakter prací:	[oprava/údržba/modernizace/rekonstrukce/novostavba]
Délka traťového úseku:	[v km, uvést jen případě, že je to relevantní vzhledem k předmětu VZ]
Dílo probíhalo na trati:	[jednokolejné/vícekolejné, uvést jen případě, že je to relevantní vzhledem k předmětu VZ]
Dílo probíhalo na trati:	[elektrifikované/nееlektrifikované, uvést jen případě, že je to relevantní vzhledem k předmětu VZ]
Dílo probíhalo na trati:	[širé (mezistaniční úsek/ve stanici, uvést jen případě, že je to relevantní vzhledem k předmětu VZ)]
Stavební práce zahrnovaly práce na železničním svršku:	[ANO/NE, v případě ANO uvést hodnotu v Kč bez DPH a délku traťového úseku, v případě železniční stanice počet výhybek]
Společníci podílející se na realizaci:	[obchodní firma, finanční hodnota prací v Kč bez DPH viz pozn. č. 4]
Stavební práce zahrnovaly práce na výhybkách:	[ANO/NE, v případě ANO uvést hodnotu v Kč bez DPH a počet výhybek]
Společníci podílející se na realizaci:	[obchodní firma, finanční hodnota prací v Kč bez DPH a počet výhybek viz pozn. č. 4]
Stavební práce zahrnovaly práce na železničním spodku:	[ANO/NE, v případě ANO uvést hodnotu v Kč bez DPH a délku]
Společníci podílející se na realizaci:	[obchodní firma, finanční hodnota prací v Kč bez DPH viz pozn. č. 4]
Stavební práce zahrnovaly práce na masivních mostních objektech:	[ANO/NE, v případě ANO uvést hodnotu v Kč bez DPH a délku mostního objektu/mostních objektů, případně jinou specifikaci]
Společníci podílející se na realizaci:	[obchodní firma, finanční hodnota prací v Kč bez DPH viz pozn. č. 4]
Stavební práce zahrnovaly práce na mostních objektech s ocelovou nosnou konstrukcí:	[ANO/NE, v případě ANO uvést hodnotu v Kč bez DPH a délku mostního objektu/mostních objektů, případně jinou specifikaci]
Společníci podílející se na realizaci:	[obchodní firma, finanční hodnota prací v Kč bez DPH viz pozn. č. 4]
Stavební práce zahrnovaly práce na tunelech:	[ANO/NE, v případě ANO uvést délku tunelu]
Společníci podílející se na realizaci:	[obchodní firma, finanční hodnota prací v Kč bez DPH viz pozn. č. 4]
Stavební práce zahrnovaly práce na zabezpečovacím zařízení:	[ANO/NE, v případě ANO uvést hodnotu v Kč bez DPH a délku traťového úseku]
Společníci podílející se na realizaci:	[obchodní firma, finanční hodnota prací v Kč bez DPH viz pozn. č. 4]
Stavební práce zahrnovaly práce na sdělovacím zařízení:	[ANO/NE, v případě ANO uvést hodnotu v Kč bez DPH]

Společníci podílející se na realizaci:	[obchodní firma, finanční hodnota prací v Kč bez DPH viz pozn. č. 4]
Stavební práce zahrnovaly práce na energetickém a elektrotechnickém zařízení:	[ANO/NE, v případě ANO uvést hodnotu v Kč bez DPH, délku traťového úseku a zda se jednalo o silnoproudé zařízení, trakční vedení, případně jiné zařízení - specifikaci]
Společníci podílející se na realizaci:	[obchodní firma, finanční hodnota prací v Kč bez DPH viz pozn. č. 4]
Stavební práce zahrnovaly práce na budovách:	[ANO/NE, v případě ANO uvést hodnotu v Kč bez DPH a typ objektu - budova osobního nádraží, technologická budova, stavba s památkovou ochranou apod.]
Společníci podílející se na realizaci:	[obchodní firma, finanční hodnota prací v Kč bez DPH viz pozn. č. 4]
Stavební práce zahrnovaly práce a údržbu na skalních masivech:	[ANO/NE, v případě ANO uvést hodnotu v Kč bez DPH]
Společníci podílející se na realizaci:	[obchodní firma, finanční hodnota prací v Kč bez DPH viz pozn. č. 4]

SOD obsahovala vyhrazené plnění realizované vlastní kapacitou:	[ANO/NE, v případě ANO uvést níže uvedené podrobnosti]
Popis vyhrazeného plnění dle SOD:	[označení dle čísel a názvů jednotlivých PS a SO]
Zhotovitel vyhrazeného plnění:	
Hodnota vyhrazeného plnění v Kč bez DPH:	

	Obchodní firma	Hodnota prováděných prací v Kč bez DPH
Správce/vedoucí společník:		
Další společník:		
Další společník:		
Další společník:		
Celkem v Kč bez DPH:		xxx

Hodnocení objednatele:	Správa železnic osvědčuje, že stavební práce uvedené v tomto osvědčení byly řádně poskytnuty a dokončeny.
Kontaktní osoba:	[jméno, příjmení] [funkce, odborná správa] tel: e-mail:

Jméno a příjmení vystavitele:	
Funkce:	

**Podpis vystavitele a datum vystavení
osvědčení:**

Poznámka 1: Osvědčení je za Správu železnic oprávněna potvrdit (podepsat) výhradně osoba, která za Správu železnic smlouvu, na základě které bylo plněno, podepisovala (uzavírala). V případě, kdy smlouva byla za Správu železnic uzavřena ředitelem odboru či náměstkem GŘ, je možné Osvědčení potvrdit (podepsat) ředitelem organizační jednotky, do jejíž gesce kontrola plnění díla spadá/náleží.

Poznámka 2: Osvědčení Správy železnic o řádném poskytnutí a dokončení stavebních prací je vyhotovováno výhradně v jednom znění platném pro všechny zhotovitele/společníky/poddodavatele. Tzn. Osvědčení se nevyhotovuje pro každého ze zhotovitelů/společníků/poddodavatelů zvlášť.

Poznámka 3: Všechny částky v Kč se uvedou v hodnotě bez DPH.

Poznámka 4: V případě, že se na realizaci uvedených prací podílelo vícero společníků, jednotlivé údaje se vyplní pro každého společníka zvlášť. V případě, že zhotovitel realizoval předmět zakázky samostatně pole zůstane prázdné.