

Zhotovitel:  
AFRY CZ s.r.o.

Datum:  
11/2021

Zastoupený:  
Ing. Petr Košan

Číslo zakázky:  
2020/0075

zpracovala:  
Společnost AFSAG Hrádek, Chrastava

Kontrola:  
Ing. Vladislav Šefl

Objednatel:  
Název investora: Správa železnic, státní organizace  
Adresa včetně PSČ: Dlážděná 1003/7, PSČ 110 00  
IČ: 709 94 234  
DIČ: CZ70994234

Zastoupený:  
Ing. Petrem Hofhanzlem

## „REKONSTRUKCE ŽST CHRASTAVA“

### – POVODŇOVÝ PLÁN





## PLÁN OPATŘENÍ PRO PŘÍPAD POVODNĚ

Zpracování povodňového plánu je v souladu se zákonem č. 254/2001Sb. v úplném znění (zákon o vodách) a TNV 75 2931 „Povodňové plány“ vydané v srpnu 2006.

Stavba: „Rekonstrukce ŽST Chrastava“  
Vodní tok: Lužická Nisa (2-04-07-023), Jeřice (2-04-07-034)  
Správce vodních toků: Povodí Labe, sp., Závod Jablonec nad Nisou  
Povodí: Povodí Labe, sp.,  
Zadavatel: Správa železnic, státní organizace  
Dlážděná 1003/7, 110 00 Praha 1 - Nové Město  
Zastoupený: Stavební správa západ  
Sokolovská 278/1955, 190 00 Praha 9  
Vypracoval: AFRY CZ s.r.o.,  
Magistrů 1275/13, 140 00 Praha 4  
Datum zpracování: 11/2021

**Tento povodňový plán platí pro období provádění stavebních prací v rámci výše jmenované stavby.**

**Zařízení staveniště č.** .....

**Zodpovědný pracovník** .....

**Kontakt, telefon** .....

**Pracovník by seznámen dne, podpis** .....

**Termín výstavby:** .....

**Schválil:** .....

**Datum:** .....

**Podpis, razítko** .....

**OBSAH**

|          |  |           |
|----------|--|-----------|
| <b>1</b> | <b>ÚVOD .....</b>  | <b>8</b>  |
| <b>2</b> | <b>VĚCNÁ ČÁST.....</b>   | <b>9</b>  |
| 2.1      | CHARAKTERISTIKA ZÁJMOVÉHO ÚZEMÍ, UMÍSTĚNÍ A POPIS STAVBY .....   | 9         |
| 2.1.1    | Popis stavby.....  | 10        |
| 2.1.2    | Hydrologické údaje .....   | 12        |
| 2.2      | OHROŽENÍ STAVBY POVODNÍ.....   | 13        |
| 2.3      | OPATŘENÍ PŘI NEBEZPEČÍ POVODNĚ A ZA POVODNĚ V LOKALITĚ STAVBY .....  | 14        |
| 2.4      | POVODŇOVÁ KOMISE STAVBY.....   | 15        |
| 2.5      | POVINNOST ZHOTOVITELE / ČINNOST POVODŇOVÉ KOMISE .....   | 16        |
| 2.6      | EVAKUAČNÍ TRASY Z OHROŽENÉ LOKALITY .....  | 17        |
| 2.7      | PREVENTIVNÍ KONTROLY .....   | 17        |
| 2.8      | ČINNOST POVODŇOVÉ KOMISE PO SKONČENÍ POVODNĚ .....   | 18        |
| 2.9      | POVODŇOVÁ KNIHA .....  | 18        |
| <b>3</b> | <b>ORGANIZAČNÍ ČÁST .....</b>  | <b>18</b> |
| 3.1      | POVODŇOVÁ KOMISE STAVBY .....  | 18        |
| 3.2      | SPOJENÍ NA ÚČASTNÍKY POVODŇOVÉ OCHRANY .....   | 19        |
| 3.3      | AKTUALIZACE POVODŇOVÉHO PLÁNU .....  | 21        |
| <b>4</b> | <b>SEZNAM PŘÍLOH .....</b>   | <b>24</b> |
|          | <b>PŘÍLOHA Č. 1: GRAFICKÁ ČÁST - SITUACE ŠIRŠÍCH VZTAHŮ .....</b>  | <b>25</b> |
|          | <b>PŘÍLOHA Č. 2: EVIDENČNÍ LIST HLÁSNÝCH PROFILŮ .....</b>   | <b>26</b> |
|          | <b>PŘÍLOHA Č.3: POVODŇOVÁ KOMISE CHRÁSTAVA.....</b>  | <b>30</b> |
|          | <b>PŘÍLOHA Č.4: VYJÁDŘENÍ SPRÁVCE VODNÍCH TOKŮ .....</b>   | <b>31</b> |
|          | <b>PŘÍLOHA Č.5: PREZENČNÍ LISTINA O PROŠKOLENÍ A SEZNÁMENÍ PRACOVNÍKŮ SE SCHVÁLENÝM POVODŇOVÝM PLÁNEM.....</b> | <b>32</b> |
|          | <b>PŘÍLOHA Č.6: POVODŇOVÁ KNIHA.....</b>   | <b>33</b> |

**SEZNAM POUŽITÝCH ZKRATEK**

|       |                                    |
|-------|------------------------------------|
| AZZÚ  | - Aktivní zóna záplavového území   |
| ČD    | - České dráhy, a.s.                |
| ČHP   | - Číslo hydrologického pořadí      |
| ČSN   | - Česká technická norma            |
| d.ú.  | - Definiční úsek                   |
| HZS   | - Hasičský záchranný sbor          |
| k. ú. | - Katastrální území                |
| KHS   | - Krajská hygienická stanice       |
| KÚ    | - Krajský úřad                     |
| MŽP   | - Ministerstvo životního prostředí |
| ORP   | - Obec s rozšířenou působností     |
| ZS    | - Zařízení staveniště              |



## IDENTIFIKAČNÍ ÚDAJE

|                                |   |
|--------------------------------|---|
| <b>Název stavby:</b>           | <b>Rekonstrukce ŽST Chrastava</b>   |
| Stupeň dokumentace:            | Projektová dokumentace pro stavební povolení (DSP)  |
| Charakteristika stavby:        | Liniová železniční stavba, rekonstrukce   |
| Číslo ISPROFOND:               | 327 321 4901 / 551 372 0006   |
| Číslo SoD objednatele:         | E618-S-3036/2020/PH   |
| Číslo SoD zhotovitele:         | 2020/0075   |
| Místo stavby:                  | Železniční trať 547D Liberec – Hrádek n. Nisou st. hr. – (Zittau) – Varnsdorf st. hr. – Varnsdorf |
| Trať podle Prohlášení o dráze: | 501-00-a  |
| Traťový úsek TU:               | 547 D   |
| Definiční úsek DU:             | 0941 C1   |
| Kategorie dráhy:               | celostátní  |
| Začátek stavby:                | km 9,800 (kabelová vedení km 0,123)   |
| Konec stavby:                  | km 11,350 (kabelová vedení km 21,667)   |

### Místo stavby:

|                               |  |
|-------------------------------|--|
| Kraj:                         | Liberecký  |
| Obec / Městská část:          | Hrádek nad Nisou, Chotyně, Bílý Kostel nad Nisou, Chrastava, Liberec, Stráž nad Nisou  |
| Katastrální území:            | Hrádek nad Nisou [647403], Chotyně [653543], Bílý Kostel [604623], Chrastava [653845], Andělská hora u Chrastavy [653811], Machnín [689823], Stráž nad Nisou [756393], Růžodol I [682209], Františkov u Liberce [682233], Liberec [682039] |
| Obce s rozšířenou působností: | Hrádek nad Nisou, Chrastava, Liberec   |
| Pověřené městské úřady:       | Hrádek nad Nisou, Chrastava, Liberec   |

### Údaje o stavebníkovi:

|                       |   |
|-----------------------|---|
| Objednatel:           | Správa železnic, státní organizace<br>Dlážděná 1003/7, 110 00 Praha 1<br>IČO: 709 94 234<br>DIČ: CZ70994234<br>Zapsána v obchodním rejstříku vedené Městským soudem v Praze, spisová značka A 48384 |
| Zástupce objednatele: | Správa železnic, státní organizace<br>Stavební správa západ<br>Sokolovská 278, 199 00 Praha 9   |

### Údaje o zpracovateli dokumentace a části dokumentace:

|                         |   |
|-------------------------|---|
| Zhotovitel dokumentace: | AFRY CZ s.r.o.<br>Magistrů 1275/13, 140 00 Praha 4<br>IČO: 45306605 |
|-------------------------|---|



DIČ: CZ45306605

Zapsaný v OR vedeném u Městského soudu v Praze, spisová značka C 8073

Hlavní projektant stavby:

Ing. Vladislav Šefl  
autorizovaný inženýr pro dopravní stavby, ČKAIT 0011245  
tel. 725 634 107  
e-mail: [vladislav.sefl@afry.com](mailto:vladislav.sefl@afry.com)

Odpovědný projektant:

Ing. Jana Caletková, Ph.D.  
tel.: +420 731 444 179  
e-mail: [jana.caletkova@afry.com](mailto:jana.caletkova@afry.com)

**Správce povodí:**

Povodí Labe s.p., závod Jablonec nad Nisou  
Želivského 5, 466 05 Jablonec nad Nisou

**Správce vodních toků:**

Povodí Labe s.p., závod Jablonec nad Nisou  
Želivského 5, 466 05 Jablonec nad Nisou

**Vodoprávní úřad:**

Magistrát města Liberec, Odbor životního prostředí,  
Oddělení Vodoprávní úřad  
Nám. Dr. E. Beneše 1, 460 59 Liberec 1

**Potvrzení souladu s**

**PP obce, resp. PP ORP:**

Městský úřad Chrastava  
náměstí 1. máje 1 463 31 Chrastava

**Dodavatel stavby:**

# 1 ÚVOD

Předložený povodňový plán řeší opatření nutná k odvrácení nebo zmírnění povodňových škod při provádění stavebních prací při realizaci záměru „**Rekonstrukce ŽST Chrastava**“.

Povodňový plán byl vypracován v souladu s §71 zákona č. 254/2001 Sb. (vodní zákon) a v souladu s TNV 75 2931 (Povodňové plány 08/2006) a Metodický pokyn MŽP ČR k zabezpečení hlásné a předpovědní služby (Věstník MŽP částka 12/2011). Současně byly zohledněny i požadavky zákona č. 240/2000 Sb., o krizovém řízení a změně některých zákonů (krizový zákon) v aktuálním znění a dále zákona č. 239/2000 Sb., o integrovaném záchranném systému a o změně některých zákonů, v aktuálním znění.

Podkladem pro vypracování povodňového plánu Rekonstrukce ŽST Chrastava byly jednak hydrologické údaje povrchových vod dostupné z webových stránek ČHMU a Povodí Labe a dále projektová dokumentace stavby Rekonstrukce ŽST Chrastava, Dokumentace pro stavební povolení.

Zpracovaný povodňový plán je určen pro ochranu záměru „Rekonstrukce ŽST Chrastava“ po dobu jeho realizace, čímž je dána i doba jeho platnosti. Předložený povodňový plán řeší přípravu a stanovuje organizační, operativní, technická a provozní opatření směřující k záchraně osob, materiálních hodnot, včasného ukončení pracovních procesů, zabezpečení nebezpečných látek ohrožující životní prostředí a zabezpečení odplavitelného materiálu. Jedná se tedy především o opatření maximálně využívající vlastní síly a prostředky. Správcem vodních toků se stanoveným záplavovým územím je Povodí Labe s. p., Závod Jablonec nad Nisou. Příslušným vodoprávním úřadem je Magistrát města Liberec, Odbor životního prostředí, Oddělení Vodoprávní úřad.

Ochrana před povodněmi je soubor opatření k předcházení a zamezení škod při povodních na tocích a majetku občanů a společnosti a na životním prostředí.

Povodněmi se rozumí přechodné výrazné zvýšení hladiny vodních toků nebo jiných povrchových vod, při kterém voda již zaplavuje území mimo koryto vodního toku a může způsobit škody. Povodní je i stav, kdy voda může způsobit škody tím, že z určitého území nemůže dočasně přirozeným způsobem odtékat nebo její odtok je nedostatečný, případně dochází k zaplavení území při soustředěném odtoku srážkových vod. Povodeň může být způsobena přírodními jevy, zejména táním, dešťovými srážkami nebo chodem ledů (přirozená povodeň), nebo jinými vlivy, zejména poruchou vodního díla, která může vést až k jeho havárii (protržení) nebo nouzovým řešením kritické situace na vodním díle (zvláštní povodeň).

Povodeň začíná vyhlášením druhého nebo třetího stupně povodňové aktivity (SPA) a končí odvoláním třetího SPA, není-li v době odvolání třetího SPA vyhlášen druhý SPA. V tom případě končí povodeň odvoláním druhého SPA. Povodní je rovněž situace, při níž nebyl vyhlášen druhý nebo třetí SPA, ale stav nebo průtok vody v příslušném profilu nebo srážka dosáhla směrodatné úrovně pro některý z těchto SPA podle povodňového plánu příslušného územního celku. Potenciálním zdrojem tohoto nebezpečí jsou v oblasti stavby vodní toky Lužická Nisa a Jeřice.

Po celou dobu výstavby jsou stavebníci a odborný dozor stavby povinni sledovat stav vody. V případě nutnosti musí být ve spojení s odbornými orgány, dodržovat ustanovení tohoto povodňového plánu a pokyny odborných orgánů.

Za nebezpečí povodně se považují situace určené povodňovými plány, popř. situace tak označené povodňovou službou, zejména při:

- dosažení stanoveného limitu vodního stavu nebo průtoku ve vodním toku a jeho stoupající tendenci
- déletrvajících vydatných dešťových srážkách, popřípadě prognóze nebezpečí intenzivních dešťových srážek, očekávaném náhlém tání, nebezpečném chodu ledů nebo při vzniku nebezpečných ledových zácep a nápěchů, nebo





- vzniku mimořádné situace na vodním díle, kdy hrozí nebezpečí jeho poruchy

Zvláštní povodní se rozumí povodeň způsobená umělými vlivy, tj. situace, jež mohou nastat při stavbě nebo provozu vodohospodářských děl, která vzdouvají nebo mohou vzdouvat vodu, zejména při narušení tělesa vzdouvacího vodohospodářského díla, poruše hradících konstrukcí výpustných zařízení vodohospodářských děl nebo nouzovém řešení kritických situací z hlediska bezpečnosti vodohospodářského díla.

Opatření uvedená v povodňovém plánu se týkají pracovišť stavby, která mohou být ohrožena zvýšenými průtoky ve vodotečích (Lužická Nisa a Jeřice) nad hodnoty, pro která jsou pracoviště chráněna dle projektové dokumentace. Povodňový plán je platný od zahájení do ukončení stavby. Způsob vypořádání škod vzniklých průchodem velkých vod řeší smlouva o provedení stavebních prací mezi investorem a zhotovitelem stavby. Zařízení staveniště bude umístěno na takové výškové úrovni, aby nebylo ohroženo průchodem velkých vod.

## 2 VĚCNÁ ČÁST

### 2.1 CHARAKTERISTIKA ZÁJMOVÉHO ÚZEMÍ, UMÍSTĚNÍ A POPIS STAVBY

Oblast realizovaného záměru náleží do kolektoru hydrogeologického rajonu základní vrstvy 6413 – Krystalinikum Jizerských hor v povodí Lužické Nisy. Hladina je zde volná, s puklinovou propustností a nízkou transmisivitou ( $<1.10^{-4}$ ). Hydrogeologické podmínky jsou určeny především vysokou propustností navážek a podkladu fluvialních sedimentů.

Záměr leží na pomezí povodí IV. řádu 2-04-07-023 Lužická Nisa, 2-04-07-034 Jeřice, 2-04-07-035 Lužická Nisa spadající do povodí Odry. Lužická Nisa, protékající jihovýchodně je záměrem dvakrát přecházena mostem (ev. km 10,152, ev. km 11,026 km). Severně od ŽST Chrastava protéká v poměrně těsné blízkosti vodní tok Jeřice, který se severozápadně vlévá do toku Lužická Nisa. K soutoku dochází jižně pod zahrádkovou osadou u mostu přes Lužickou Nisu. Oba zmíněné vodní toky Lužická Nisa i Jeřice mají stanovená záplavová území Q5, Q20, Q100 včetně vymezení aktivních zón.

Pro vodní tok Lužická Nisa je stanoveno záplavové území pro průtoky Q5, Q20, Q100 a aktivní zóna záplavového území Krajským úřadem Libereckého kraje (č.j. RŽP/2/193-C/99-231.9/GFT)

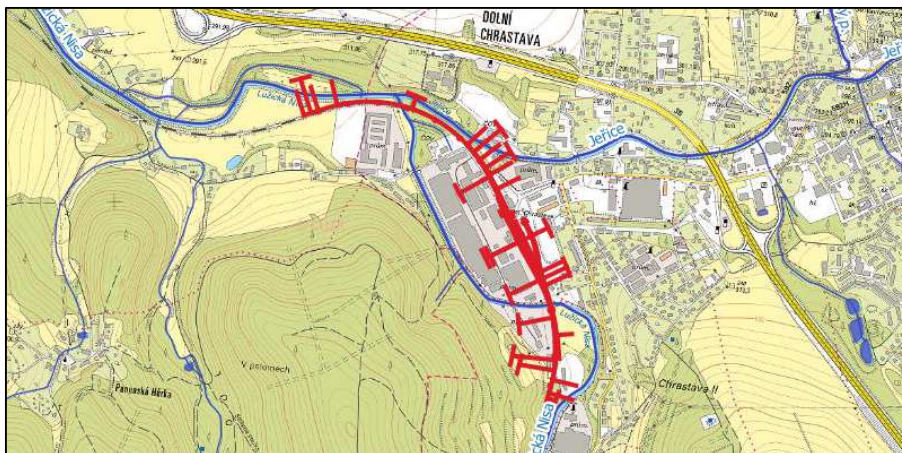
Pro vodní tok Jeřice je taktéž stanoveno záplavové území pro průtoky Q5, Q20, Q100 a aktivní zóna záplavového území Krajským úřadem Libereckého kraje (č.j. Krajským úřadem Libereckého kraje (č.j. KULK 18073/2008).

V rámci aktivní zóny záplavového území platí omezení daná § 67 zákona. č. 254/2001 Sb., o vodách:

V aktivní zóně záplavového území je zakázáno:

- a) těžit nerosty a zeminu způsobem zhoršujícím odtok povrchových vod
- b) skladovat odplavitelný materiál, látky a předměty
- c) zřizovat oplocení a jiné podobné překážky

Obrázek 1– Vodní toky a plochy v zájmovém území



Zdroj: [www.heis.vuvv.cz](http://www.heis.vuvv.cz), upraveno AFRY CZ

Navržená stavba současně prochází oblastí, ve které byla vymezena riziková území při přívalových srážkách ([www.povis.cz](http://www.povis.cz)). Samotná stavba není z žádným z vymezených kritických bodů a jejich souvisejících povodím v kontaktu. Ohrožení přívalovými srážkami se týká pouze úseků, ve kterých je plánována přeložka kabelového vedení.

- Kritické body vstupu přívalových srážek do území se nacházejí ve všech případech na vodní tocích, resp. čára soustředěného odtoku respektuje trasu daných vodních toků. Výčet ohrožených míst vedení kabelové trasy, včetně daného kritického bodu, jména vodoteče a v neposlední řadě plochy přispívajícího povodí je uveden následovně:

- 4,3 km přeložka kabelového vedení: KB 20 404 112 – bezejmenný tok ID 10 183 943 (425,72 ha)
- 5,15 km přeložka kabelového vedení: KB 20 401 423 – Karlovský potok ID 10 104 349 (110,8 ha)
- 8,62 km přeložka kabelového vedení: KB 20 403 962 – bezejmenný tok ID 10 184 047 (173,64 ha)
- 11,8 km přeložka kabelového vedení: KB 20 401 299 – přítok Lužické Nisy od Panenské Hůrky ID 10 184 305 (158,87 ha)
- 13,2 km přeložka kabelového vedení: KB 20 401 284 – Křížový potok ID 10 184 311 (412,6 ha)
- 17,0 km přeložka kabelového vedení: KB 20 400 608 – bezejmenný tok ID 10 184 381 (109,8 ha)

### 2.1.1 Popis stavby

Záměr představuje kompletní rekonstrukci stávající železniční stanice Chrastava a z technologického hlediska přilehlých traťových úseků Chrastava – Hrádek nad Nisou a Chrastava – Liberec. Stavba začíná cca v km 9,800 (kabelová vedení km 0,123) a končí cca v km 11,350 (kabelová vedení km 21,667) železniční tratě 547 D Liberec – Hrádek n Nisou st.hr – (Zittau) – Varnsdorf st. Hr. – Varnsdorf.

V souladu se závěry Centrální komise ministerstva dopravy má stavba a její příprava probíhat společně se stavbou Rekonstrukce ŽST Hrádek nad Nisou.

Připravovaná stavba řeší rekonstrukci kolejí v ŽST Chrastava vč. železničního spodku, rekonstrukci nástupišť pro dosažení výšky hran nástupišť 550 mm na TK a výstavbu přístupových komunikací. V případě všech nástupišť bude zřízen bezbariérový přístup výstavbou šikmých přístupových komunikací a výtahů na nástupiště. Nové zastřešení nástupišť nebude zasahovat do volného postranního prostoru průjezdného průřezu. V návaznosti na rekonstrukci nástupišť a přístupových komunikací dojde ke zřízení nového podchodu, který bude prodloužen a vyústěn ve



svahu, směrem k průmyslové zóně. Dojde tak k zajištění bezpečnosti cestujících a osob, které z této lokality směřovali do předmětné železniční stanice.

Součástí této stavby bude také rekonstrukce zabezpečovacího a sdělovacího zařízení a energetických zařízení. Návěstidla v ŽST Chrastava nebudou nově zasahovat do volného postranního prostoru průjezdného průřezu. Z hlediska zabezpečovacího zařízení dojde k rekonstrukci zabezpečení několika železničních přejezdů v mezistaničních úsecích Liberec – Chrastava a Chrastava – Hrádek nad Nisou. Součástí výstavby bude také úprava částí souvisejících se zabezpečovacím a sdělovacím zařízením v ŽST Liberec.

Kolejové úpravy vyvolají dále sanace i zrušení několika mostních objektů. V rámci stavby dojde také k částečné rekonstrukci výpravní budovy.

V rámci záměru dojde k rekonstrukci obou mostů, které překračují Lužickou Nisu. Rekonstrukce bude provedena v souladu s požadavky na bezpečné převedení povodňové vlny Q100 zohledňující požadavky normy ČSN 73 6201 (most ev. km 10,152, most ev. km 11,026).

S ohledem na funkci se oba stavební objekty nacházejí v aktivní zóně záplavového území.

#### SO 52-20-01, Most ev. km 10,152

Stávající most je dvukolejný klenbový o třech polích. Most převádí železniční trať přes vodoteč Lužická Nisa. V rámci rekonstrukce se předpokládá rozšíření mostu pomocí nasazené desky. Stávající nosná konstrukce a spodní stavba bude zachována a sanována. Zásyp konstrukce bude kompletně odstraněn a nahrazen mezerovitým betonem. Poprsní zídky budou ubourány a doplněny o úložné prahy. Na most bude nabetonována železobetonová nasazená deska šířky 10,17 m a proměnné výšky. Deska bude od původní klenby dilatována. V rámci výstavby bude nad tokem osazena skruž a dále lešení po dobu sanace nosné konstrukce.

#### SO 53-20-01, Most ev. km 11,026

Železniční most se nachází v intravilánu obce Chrastava. Most překonává vodoteč Lužická Nisa. Konstrukčně se jedná o kamennou segmentovou klenbu o dvou polích. V rámci rekonstrukce dojde k sanaci stávající spodní stavby, nosné konstrukce a poprsních zdí. Zásyp konstrukce bude částečně odstraněn a nahrazen cementovou stabilizací. Následně bude proveden nový systém vodotěsné izolace. Poprsní zídky budou sanovány a římsové kameny budou rozebrány, sanovány a následně opět osazeny na poprsní zídky.

- postup výstavby předpokládá vzhledem k potřebnému přístupu k podpěře mostu se zatrubněním vodního toku pod jednou částí oblouku, která se bude sanovat. Zatrubnění je uvažováno ze ŽB rour osazených pod dočasnou přístupovou cestou a mostem. Potřebný počet trub bude upřesněn. Pod druhým obloukem bude stejně jako v předchozím případě zřízena skruž a lešení pro práci na sanaci nosné konstrukce mostu.

Součástí záměru je zrušení starého a výstavba nového podchodu, který umožní bezpečný přesun cestujících mezi nástupiště a autobusovým nádražím. Stavební objekt, resp. část objektu ve směru od průmyslového areálu se nachází v blízkosti hranic vymezeného záplavového území pro Q100 a aktivní zónu záplavového území Lužické Nisy.

#### SO 13-20-04, Železniční most ev. km 10,504, podchod

Podchod bude vyústěn do průmyslové zóny, kde bude chodníkem připojený k místní komunikaci. Bezbariérový přístup na obě nástupiště bude zajištěn dvěma výtahy. Objekt je rozdělen na dilatační celky. Nosnou konstrukci podchodu pod koleji tvoří monolitický železobetonový uzavřený rám světlé šířky 3,00 m, světlé výšky min. 2,50 m. Nad podchodem bude průběžné kolejové lože. Na tubus navazují dvě schodiště s výtahovými šachtami. Konstrukce bude založená plošně a budovaná v otevřené stavební jámě. Na vstupu z průmyslového areálu bude na tubusu realizovaná příprava pro instalaci systémového protipovodňového zařízení.

Předpokládaný termín zahájení realizace záměru a jeho dokončení

|                   |             |
|-------------------|-------------|
| Zahájení záměru:  | 1.9.2023    |
| Dokončení záměru: | 30.11. 2024 |

Etapizace výstavby:**ETAPA 0: 9/2023–3/2024 (212 dnů)**

– přípravné práce: rekognoskace, vytvoření zázemí stavby, návoz materiálu, kácení stromů a mýcení zeleně, instalace provizorního zabezpečovacího a sdělovacího zařízení mimo výpravní budovu.

**ETAPA 1: 4/2024–5/2024 (61 dnů)**

- snesení kolejí číslo 2, 4, 6, 8 a 10 včetně výhybek 4, 5, 6 a 8, rozšíření HZS, zahájení přípravy stavby podchodu na straně vstupního schodiště, přeložky sítí v přednádražním prostoru, práce ve sklepech a na severním technolog křídle. Dále budou probíhat činnosti ve vztahu k zabezpečovacího zařízení: Výkopy a pokládka kabelových tras. Demontáž vnitřní technologie stávajícího SZZ. Demontáž venkovních prvků SZZ.

**ETAPA 2: 6/2024–10/2024 (153 dnů)**

Budou prováděny činnosti v rozsahu: snesení kolejí číslo 1 a 2 včetně výhybek 1, 2, 3, 11 a 12, výstavba provizorní komunikace za mostem v km 10,650, práce na všech mostních objektech, rozšíření HZS, práce na všech kabelových trasách včetně mezistaničních úseků. Budou zřízeny koleje 1, 2, 3, 4, 5, 6 a 8 včetně výhybek 1X, 2X, 3X, 4X, 5X, 6X, 7X a 8X a dále nástupiště krajní č.1 a ostrovní č.2. V rámci SP2 se předpokládají následující činnosti ve vztahu k zabezpečovacímu zařízení: výkopy a pokládka kabelových tras v celém obvodu stavby, demontáž vnitřní i venkovní technologie stávajících TZZ a PZZ, demontáž vnitřní i venkovní technologie provizorního SZZ, budování RDP v ŽST Liberec a montáž vnitřních i venkovních prvků nového ZZ. Budou probíhat práce v přednádražním prostoru, rekonstrukce výpravní budovy, včetně demolice stavědla I a autobusové zastávky. Dále bude probíhat zřízení všech silnic a chodníků nutných k ukončení výluky.

**ETAPA 3: 11/2024 (30 dnů)**

V rámci etapy, která je zaměřena na dokončovací práce bude probíhat: práce na plochách mimo koleje, výhybky a nástupiště, včetně prací v přednádražním prostoru, kompletační práce na výpravní budově – fasáda, střecha, neveřejné prostory, náhradní výsadba. Ve vztahu k ZZ dokončovací práce, přezkoušení a aktivace SZZ, PZS a TZZ přilehlých mezistaničních úseků, přezkoušení a aktivace DOZZ v úseku Liberec (mimo) – Chrastava – Hrádek nad Nisou (včetně), dokončovací práce na silničních komunikacích a chodnících, které nebrání provozu.

Podrobněji, viz příloha č.2: Etapizace výstavby.

**2.1.2 Hydrologické údaje**

Jak už bylo výše uvedeno oba vodní toky Lužická Nisa i Jeřice mají stanovená záplavová území včetně aktivních zón. Oba vodní toky jsou v souvislosti s povodňovým rizikem sledovány. V případě vodního toku Lužické Nisy se nejbližší hlásný profil kategorie A nachází v Hrádku nad Nisou, další pak v Liberci. V případě vodního toku Jeřice se hlásný profil nachází přímo ve městě Chrastava. Obě blíže viz. Příloha č.2 Evidenční listy hlásných profilů.

**Lužická Nisa**N – leté průtoky m<sup>3</sup>/s

| Profil / Qn      | 1    | 5    | 10   | 50  | 100 |
|------------------|------|------|------|-----|-----|
| Hrádek nad Nisou | 33,1 | 99,3 | 141  | 273 | 346 |
| Liberec          | 16,3 | 46   | 64,2 | 120 | 150 |

**Jeřice**N – leté průtoky m<sup>3</sup>/s

| Profil / Qn | 1    | 5  | 10   | 50  | 100 |
|-------------|------|----|------|-----|-----|
| Chrastava   | 13,8 | 39 | 56,1 | 114 | 147 |

**2.2 OHROŽENÍ STAVBY POVODNÍ**

Záměr je veden zpravidla na náspu, tj. mimo záplavovou oblast a vymezenou aktivní zónu, současně však v přímé blízkosti vymezených záplavových území. Těleso železniční tratě vzhledem ke svému charakteru plní funkci protipovodňové bariéry a brání tak přelití povodně přes železniční trať. Vzhledem k této skutečnosti se stavba dostává do kontaktu s vodními toky, resp. je ohrožena povodňovými průtoky zejména při rekonstrukci obou mostních objektů a dále při výstavbě nového podchodu, který se nalézá v blízkosti hranice vymezeného záplavového území.

V rámci technologie a zařízení stavby budou použity pomocné a dočasné stavební konstrukce, zejména při sanačních pracích na mostních objektech (lešení, skruž, bednění apod.), které budou umístěny v oblastech citlivých z hlediska povodňových situací. Obdobně tak v případě ZS4. Ve všech případech bude zajištěna snadná demontáž, resp. včasné odstranění před příchodem povodňových průtoků.

Trasa kabelového vedení, které je určeno k přeložení, se nachází na několika místech v přímém ohrožení z hlediska přívalových dešťů. Vzhledem k charakteru ohrožení lze očekávat, že průběh, a hlavně nástup povodně bude ve všech případech poměrně rychlý a bezprostředně odvislý od extrémní srážky v povodí. Kulminaci povodně lze očekávat v řádu desítek minut, hodin. Obecně se proto, zejména v některých úsecích, doporučuje zvážit uzavření pojistky s některým z pojišťovacích úřadů proti ohrožení stavby povodní.

S odpady vznikajícími v průběhu výstavby bude nakládáno v souladu se zákonem č. 541/2020, Sb., o odpadech, v aktuálním znění, tak aby nedošlo ke kontaminaci okolního prostředí, tj. v souladu se zpracovaným havarijním plánem. Odpady, které budou v rámci stavby vznikat (zejména demolice stávajících mostů) budou neprodleně odváženy na řízené skládky. Vozidla, stavební mechanismy a drobná mechanizace budou v bezvadném technickém stavu, jejich provozovatel zodpovídá za jejich technický stav, pravidelné technické prohlídky a pravidelné školení obsluhy.

Po provedení stavebních prací bude koryto Lužické Nisy řeky upraveno do původní podoby.

## 2.3 OPATŘENÍ PŘI NEBEZPEČÍ POVODNĚ A ZA POVODNĚ V LOKALITĚ STAVBY

Předpovědní informační systém zajišťuje Český hydrometeorologický ústav (ČHMÚ) ve spolupráci se správcem povodí Labe s.p.

Hlásné profily kategorie A jsou umístěny, jak už bylo výše zmíněno na Lužické Nise v Hrádku nad Nisou a Liberci. V zájmovém území se nacházejí hlásné profily kategorie C a sice na Jeřici a dále na Lužické Nise v profilu mostu u Andělské Hory.

Stupně povodňové aktivity vyhláší a odvolává na správním území ORP Chrastava – povodňová komise ORP Chrastava, která současně zajišťuje hlídkovou službu.

Zhotovitel stavby spolupracuje s povodňovou komisí obce a reaguje na jejich příkazy.

Aktuální informace o srážkových prognózách a stavu v povodí lze získat:

- v centrálním předpovědním pracovišti ČHMÚ Praha (kontakty viz B.3. Část organizační) nebo regionálním předpovědním pracovišti pobočky Hradec Králové
- v centrálním vodohospodářském dispečinku Povodí Labe s.p. (kontakty viz B.3. Část organizační)
- na internetové adrese Povodí Labe s.p. – [www.pla.cz](http://www.pla.cz) – odkazy – aktuální hydrologická informace – stavy a průtoky – území v působnosti závodu Jablonec nad Nisou
- na internetové adrese ČHMÚ – [www.chmi.cz](http://www.chmi.cz) – odkazy – mapa meteorologických výstrah
- systém integrované výstražné služby (SIVS)
- hlásná a předpovědní povodňová služba (HPPS)

### Stupně povodňové aktivity

V rámci stavby je možné využít stávající vodočetnou lať, ke které se barevně vyznačí jednotlivá SPA.

Rozsah opatření prováděných k ochraně před povodněmi se řídí nebezpečím nebo vývojem povodňové situace, která se vyjadřuje třemi SPA, a to:

I. SPA – stav bdělosti: nastává při nebezpečí přirozené povodně a zaniká, pominou-li příčiny takového nebezpečí; tento stav nastává rovněž vydáním výstražné informace předpovědní povodňové služby; vyžaduje věnovat zvýšenou pozornost vodnímu toku nebo jinému povodňovému nebezpečí; zahajuje činnost hlásná a hlídková služba, avizuje se HZS,

II. SPA – stav pohotovosti: se vyhláší, když nebezpečí přirozené povodně přerůstá v povodeň, ale nedochází k větším rozlivům a škodám mimo koryto; vyhláší se také při překročení mezních hodnot sledovaných jevů a skutečností na vodním díle z hlediska jeho bezpečnosti; aktivizují se povodňové orgány a další účastníci ochrany před povodněmi (zejména HZS), uvádějí se do pohotovosti prostředky na zabezpečovací práce, provádějí se opatření ke zmírnění průběhu povodně,

III. SPA – stav ohrožení: se vyhláší při bezprostředním nebezpečí nebo vzniku škod většího rozsahu, ohrožení životů a majetku v záplavovém území; vyhláší se také při dosažení kritických hodnot sledovaných jevů a skutečností na vodním díle.

Upozornění na nebezpečné meteorologické jevy vydává ČHMÚ a prezentuje jej také ve veřejných sdělovacích prostředcích a na serveru [www.chmi.cz](http://www.chmi.cz).

Vodní stav bude sledován dle místních podmínek vizuálně, a to na základě průtoku vody vodotečí. V období, kdy bude očekávána vyšší hladina vody, případně silný déšť zajistí stavbyvedoucí nepřetržitou službu v noci i ve dnech pracovního klidu. Při své delší nepřítomnosti určí odpovědného zástupce.





Rozsah prací na opatřeních prováděných na ochranu před povodněmi se řídí mírou povodňového nebezpečí, které určí technik na stavbě během pravidelné denní kontroly výšky hladiny toku.

Výšky hladiny pro jednotlivé stupně aktivity nejsou v profilu stávajících mostů stanoveny. Z tohoto důvodu jsou podmínky odvozeny z hlásného profilu C, který se nachází n 16,7 ř. km Lužické Nisy v místě Chrastava – nový most – Andělská hora. Vodočet je patrně umístěn přímo na mostní konstrukci. (není konkretizováno v POVIS) – Bude ověřeno dodavatelem stavby v rámci aktualizace povodňového plánu před započítáním výstavby.

Měření výšky hladin proto pravděpodobně probíhá od mostní konstrukce (z vrchu směrem dolů).

#### **Stavy na vodočetné lati v profilu Chrastava – nový most – Andělská hora:**

- **I. SPA 171 cm**
- **II. SPA 145 cm**
- **III. SPA 119 cm**

**Při stavu bdělosti:** stavbyvedoucí, mistr, popřípadě jimi pověřená osoba jsou povinni sledovat pohyb hladiny a vyžádat si informace prognózní služby Českého hydrometeorologického ústavu.

**Při stavu pohotovosti:** dochází ke svolání povodňové komise a ze strany zhotovitele se zajistí vyklizení staveniště. Odklizení náradí, strojů, odplavitelných předmětů, zejména odstranění ropných a chemických produktů. Provedou se případná opatření pro dodatečné zajištění stavebních jímek proti odplavení.

**Při stavu ohrožení:** úplné přerušení prací.

Povodňová komise stavby se bude pro konání povinností a opatření pro zmírnění účinků povodně řídit hodnotami SPA vyznačenými na stávající vodočetné lati v profilu stávající lávky.

Výšky hladin pro další hlásné profily na Lužické Nise: profil Liberec, profil Hrádek nad Nisou a dále na vodním toku Jeřice: profil Chrastava jsou součástí přílohy 2, povodňového plánu.

Z hlediska přívalových povodní na drobných vodních tocích, které byly identifikovány jako rizikové, resp. se nacházejí v blízkosti přeložky vedení kabelové trasy se doporučuje sledovat srážkoměrné stanice nacházející se v oblasti, [www.pla.cz](http://www.pla.cz), [www.chmi.cz](http://www.chmi.cz).

## **2.4 POVODŇOVÁ KOMISE STAVBY**

Ochranu staveniště před povodněmi zajišťuje zhotovitel, který zřizuje povodňovou službu stavby. Předsedou PK stavby bude stavbyvedoucí, který zodpovídá za povodňovou ochranu staveniště. Povodňová komise stavby ve svých rozhodnutích podléhá povodňové komisi města Chrastavy, kterou stavbyvedoucí informuje o situaci na stavbě a o provedených opatřeních. Při řešení povodňové situace zhotovitel spolupracuje s investorem stavby – SŽ s.o., Stavební správa západ.

Povodňová komise stavby (PK) zahajuje činnost, jakmile nastane I. SPA nebo předseda PK, popř. jeho zástupce, obdrží hlášení příslušného povodňového orgánu o možném vzniku povodně. Členové povodňové komise se dostaví do zájmové lokality a budou v pohotovosti až do doby poklesu hladiny pod stav bdělosti.

Povinností komise je především zorganizovat povodňovou službu a zorganizovat zabezpečovací záchranné práce.

**Předseda PK stavby zodpovídá za povodňovou ochranu stavby.**

**Předsedou PK stavby je**

.....



**Zástupcem předsedy PK stavby je**

.....

**Kontakty na členy povodňové komise stavby jsou uvedeny v organizační části tohoto povodňového plánu.**

## 2.5 POVINNOST ZHOTOVITELE / ČINNOST POVODŇOVÉ KOMISE

Hlavním úkolem povodňové služby staveniště je:

- nahlášení zahájení činnosti na oblastní VHD Povodí Labe, s.p.
- nahlášení zahájení činnosti na městském úřadu Chrastava a poskytnutí kontaktního telefonu (trvalá dostupnost) pro potřebu hlášené povodňové služby
- sledovat informace o výstrahách HPPS (hlášená povodňová a předpovědní služba)
- zajistit vlastní sledování stavu vody ve vodním toku – stávající vodočty hlášených profilů na Lužické Nise: Chrastava – nový most – Andělská hora, Hrádku nad Nisou a Liberci a nadále na vodním toku Jeřice v Chrastavě
- každodenní zaznamenávání vodních stavů ve vodním toku do stavebního deníku
- zajistit, že po ukončení každé pracovní směny bude veškerá mechanizace i materiály z prostoru jednotlivých SO v záplavovém území přemístěny do nejbližšího areálu ZS a následně na plochy mimo záplavové území
- zajistit, že po každém ukončení pracovní směny budou odstraněny odplavitelné předměty ze záplavového území do nejbližšího areálu ZS
- mimo pracovní směny budou materiály v obalech skladovány v uzavřených kontejnerech v nejbližším areálu ZS
- skládky sypkých materiálů v záplavovém území (kamenivo, zemina, odstraněná ornice, smýcené dřevo a dřevní hmota) budou krátkodobého charakteru, odvoz a přísun bude zajištěn během jedné směny

Při výstražné informaci vydané HPPS o přívalových srážkách nebo dlouhotrvajících deštích a při prognóze povodňové situace v povodí zajistí:

- včasné odstranění stavební mechanizace a stavebních materiálů ze záplavového území do areálů ZS mimo záplavové území
- určí konkrétní pracovníky pro vyklízení staveniště

Po dobu výstavby musí zhotovitel udržovat koryto průtočné, a to zejména tím, že bude odstraňovat veškeré plovoucí předměty zachycené v prostoru stavby, které by zmenšovaly průtočný profil.

V záplavovém území nesmějí být skladovány ropné látky, pohonné hmoty, maziva a oleje, dále materiály odplavitelné (prkna, hranoly) a znehodnotitelné (cement, vápno, sanační hmoty).

V období, kdy budou očekávány vyšší průtoky (např. po déle trvajících deštích, tání sněhu apod.) zajistí zhotovitel noční služby a služby pro dny pracovního klidu.

Zhotovitel stavby vyhláší příslušný stupeň povodňové aktivity.

*Tabulka 1: Povodňová služba stavby*

|  |  |
|--|--|
|  | <ul style="list-style-type: none"> <li>• Povodňová služba stavby zvýší četnost kontroly hladiny vody tak, aby mohl bezpečně registrovat nárůst průtoku.</li> <li>• Ověří si kontakty na povodňovou komisi města Chrastava a její hlídkovou službu</li> </ul> |
|--|--|





|   |   |
|---|---|
| <b><u>Opatření za stavu bdělosti</u></b>    | <p>Provádí pravidelnou obhlídku na místech s možností bezprostředního ohrožení, podle potřeby přerušuje práce v těchto místech a provede jejich vyklizení</p> <p>Zajistit připravenost zdvihací techniky (jeřáby) pro odstranění nezátížených provizorních bábek pro mostní kci</p> <p>Ověří si, že má k dispozici protipovodňové pytle pro ochranu výkopů</p>  |
| <b><u>Opatření za stavu pohotovosti</u></b> | <p>Za stavu pohotovosti musí být na stavbě nepřetržitě přítomen:</p> <ul style="list-style-type: none"> <li>stavbyvedoucí nebo mistr</li> <li>pohotovostní četa ve složení – dostatečný počet dělníků</li> </ul> <p>O vyhlášení stavu pohotovosti vyrozumí zhotovitel neprodleně tyto instituce:</p> <ul style="list-style-type: none"> <li>správce toku – Povodí Labe s.p. Závod Jablonec nad Nisou</li> <li>povodňovou komisi města Chrastava</li> </ul> <p>Za stavu pohotovosti odstraní zhotovitel veškerý nezabudovaný materiál a předměty, které by zatopením byly zničeny, znehodnoceny nebo poškozeny. Stav pohotovosti je vyhlášen též v případě, kdy v prostoru staveniště dojde k hromadění ledů nebo jiných předmětů.</p>   |
| <b><u>Opatření ve stavu ohrožení</u></b>    | <p>Za stavu ohrožení je nutné vyklidit staveniště. Vyklizovací práce řídí stavbyvedoucí a mistr.</p> <ul style="list-style-type: none"> <li>Uvědomí další členy povodňové komise stavby</li> </ul> <p>Záchranné práce se skládají z odstranění všech strojů a mechanismů z aktivní zóny záplavového území. Stroje, které nelze pro jejich hmotnost a rozměry či z jiných důvodů přemístit z ohrožených prostorů na bezpečné místo, musí být odpojeny od elektrické rozvodné sítě a zajištěny proti převrácení. Dále bude zhotovitel průběžně sledovat průchodnost koryta v prostoru stavby a zajistí odstranění splavenin, které by mohly ohrožovat průtočnost koryta v daném prostoru. Dosažení stavu ohrožení oznámí zhotovitel stejným institucím jako ve stavu pohotovosti.</p> <p>Za stavu ohrožení je na staveništi přítomen zástupce investora, aby společně se zhotovitelem operativně řešili opatření k zamezení škod.</p> |

## 2.6 EVAKUAČNÍ TRASY Z OHROŽENÉ LOKALITY

Ústupové cesty se volí ve směru od území ohroženého povodní – evakuační trasa z lokality stavby je po stávajících navazujících komunikacích – tj. hlavně po komunikacích Nádražní a Andělohorská a dále po komunikaci Pobřežní či Bílovská.

## 2.7 PREVENTIVNÍ KONTROLY

Zástupci zhotovitele a investora spolu se správcem toku budou provádět pravidelné preventivní kontroly pracoviště se zaměřením na dodržování ustanovení tohoto povodňového plánu a v aktivní zóně záplavového území na zajištění řádné průtočnosti koryta Lužické Nisy a Jeřice.

Četnost prohlídek nejméně 1x za měsíc.



## 2.8 ČINNOST POVODŇOVÉ KOMISE PO SKONČENÍ POVODNĚ

Po skončení povodně jsou příslušné povodňové aktivity odvolány povodňovou komisí stavby, která je vyhlásila. Následně bude zajištěno:

- vyčerpání zaplavených prostor,
- odborná prohlídka pro zjištění povodňových škod,
- posouzení stavu konstrukcí z hlediska jejich stability a bezpečnosti s ohledem na ochranu zdraví,
- sepsání zprávy o těchto činnostech do povodňové knihy (stavebního deníku).

## 2.9 POVODŇOVÁ KNIHA

Veškerá činnost, která bude probíhat po vyhlášení stavu bdělosti, bude zaznamenána do povodňové knihy nebo do stavebního deníku. Jedná se zejména o:

- doslovné znění přijatých a odeslaných zpráv hlášené služby, od spolupracujících organizací a orgánů ochrany před povodněmi (odesílatel, způsob a doba převzetí),
- denní stavy a průtoky vody,
- výsledky prohlídek před a po povodni,
- opatření přijatá na úseku zabezpečovacích a záchranných prací, jejich popis.

Zápisy se zaznamenávají chronologicky podle skutečnosti. Za vedení knihy je odpovědný předseda povodňové komise.

Skutečnosti rozhodující pro náhradu povodňové škody musí být neprodleně uvedeny ve stavebním deníku.

**Povodňový plán bude umístěn na dostupném místě a musí s ním být seznámeni všichni pracovníci zapojení do povodňové služby. PP je v platnosti dnem jeho schválení.**

**Za dodržování povodňového plánu odpovídá předseda povodňové komise stavby.**

## 3 ORGANIZAČNÍ ČÁST

### 3.1 POVODŇOVÁ KOMISE STAVBY

| Pozice                         | Jméno | Adresa<br>(pro mimopracovní dobu) | Telefon |
|--------------------------------|-------|-----------------------------------|---------|
| Předseda PK stavby             |       |                                   |         |
| Zástupce předsedy<br>PK stavby |       |                                   |         |
| Zástupce investora             |       |                                   |         |
|                                |       |                                   |         |

|  |  |  |  |
|--|--|--|--|
| Členové PK stavby<br>(doplnění po výběrovém řízení na dodavatele stavby) |  |  |  |
|  |  |  |  |
|  |  |  |  |
|  |  |  |  |
|  |  |  |  |
|  |  |  |  |

Vyhlašování SPA, hlásná služba:

Výše uvedená povodňová komise:

- vyhodnocuje informace od povodňové komise Chrastava o trendech vývoje povodně,
- vyhlašuje stupně povodňové aktivity (SPA) pro předmětnou stavbu,
- organizuje záchranné práce v ohrožené lokalitě,
- zajišťuje hlídkovou službu,
- provádí zápisy do povodňového deníku (stavebního deníku)

Povodňová komise stavby bude úzce spolupracovat při vyhlašování povodňových opatření s povodňovou komisí města Chrastavy a Libereckého kraje a s dispečinkem Povodí Labe.

**3.2 SPOJENÍ NA ÚČASTNÍKY POVODŇOVÉ OCHRANY****Seznam potřebných telefonních čísel:**

| <b>ORGANIZACE:</b>  | <b>ADRESA, TELEFON</b>   |
|---|--|
| <b>Místně příslušný vodoprávní úřad</b>   |  |
| Magistrát města Liberec,<br>Odbor životního prostředí<br>Oddělení Vodoprávní úřad | Nám. Dr. E. Beneše 1,<br>460 59 Liberec 1<br>Tel: + 420 485 244 861<br>Tel: + 420 485 244 871<br>dolakova.radka@magistrat.liberec.cz |
| <b>Správce povodí, vodních toků</b>   |  |
| Povodí Labe, s.p.<br>Závod Jablonec Nad Nisou                                     | Želivského 5<br>466 05 Jablonec Nad Nisou<br>Tel: +420 483 366 311<br>podatelna@pla.cz   |
| Povodí Labe s.p.<br>Provozní středisko Liberec                                    | Blahoslavova 505,<br>460 01 Liberec<br>Tel: +420 485 107 279   |
| Vodohospodářský dispečink   | tel: +420 495 088 720  |



|   |   |
|---|---|
|   | tel: +420 495 088 730   |
| <b>Nadřízený orgán správce toku:</b>  |   |
| Ministerstvo zemědělství ČR   | Těšnov 65/17,<br>Praha 1<br>tel: +420 221 811 111   |
| <b>Místně příslušný inspektorát České inspekce životního prostředí</b>                      |   |
| Česká inspekce životního prostředí,<br>Oblastní inspektorát Liberec<br>Oddělení ochrany vod | Třída 1. máje 858/26<br>460 01 Liberec<br>Tel: + 420 485 340 800<br>Tel: + 420 723 083 437 (hlášení havárií)  |
| <b>Hasičský záchranný sbor:</b>   |   |
| Jednotné evropské číslo   | Tísňové volání 112  |
| Hasičský záchranný sbor ČR  | Tísňová linka 150   |
| Hasičský záchranný sbor<br>Libereckého kraje  | Šumavská 414/11, 460 01 Liberec<br>tel: +420 950 470 180<br>tel: +420 950 471 080 (Vedoucí odd. KOPIS)<br>email: <a href="mailto:spisovnali@hzslk.cz">spisovnali@hzslk.cz</a><br>ID datové schránky: hv4aivj        |
| HZS SŽ JPO Liberec  | Nákladní 7,<br>460 71 Liberec<br>Josef Šperl, DiS., Velitel JPO<br>sperlj@spravazeleznice.cz<br>+420 972 365 096  |
| <b>Policie České republiky</b>  |   |
| Policie ČR  | Tísňová linka 158   |
| Krajské ředitelství Policie ČR<br>Libereckého kraje   | Nám. Dr. E. Beneše 584/24<br>460 32 Liberec<br>tel.: 974 461 229<br>fax: 974 461 028<br>e-mail: <a href="mailto:krpl.reditel.sekretariat@pcr.cz">krpl.reditel.sekretariat@pcr.cz</a><br>ID datové schránky: vsmhvp9 |
| Policie ČR<br>KŘP Libereckého kraje<br>Obvodní oddělení Chrastava                           | Pobřežní 430<br>463 31 Chrastava<br>tel.: 974 473 600<br>e-mail: <a href="mailto:lb.oo.chrastava@pcr.cz">lb.oo.chrastava@pcr.cz</a>   |
| <b>Předpovědní služba:</b>  |   |
| Český hydrometeorologický ústav,<br>Pobočka Hradec Králové                                  | Dvorská 410/102<br>503 11 Hradec Králové - Svobodné Dvory<br>Tel : +420 495 705 013   |
| <b>Zdravotnická záchranná služba</b>  |   |
| Zdravotnická záchranná služba   | Tísňová linka 155   |
| Zdravotnická záchranná služba<br>Libereckého kraje, p. o.                                   | Klášteří 954/5,<br>460 01 Liberec 1 – Staré Město<br>Tel: + 420 485 218 511<br>E-mail: <a href="mailto:info@zzslk.cz">info@zzslk.cz</a><br>ID datové schránky: bgpmvs6  |
| Praktický lékař Chrastava   | Nádražní 383<br>463 31 Chrastava<br>Tel: +420 485 143 280   |
| <b>Místně příslušný Městský úřad</b>  |   |
| Městský úřad Chrastava  | Náměstí 1. máje 1,<br>463 31 Chrastava<br>+ 420 482 363 811   |



|   |   |
|---|---|
|   | Podatelna@chrastava.cz<br>ID datové schránky: awcbeyc   |
| <b>Místně příslušný krajský úřad</b>                              |   |
| Krajský úřad Libereckého kraje                                    | U Jezu 642/2a,<br>461 80 Liberec 2<br>Tel: +420 485 226 111<br>Fax: 485 226 444<br>ID datové schránky: c5kbvkw<br>Odbor životního prostředí a zemědělství<br><a href="mailto:zp@kraj-lbc.cz">zp@kraj-lbc.cz</a><br>Tel: +420 485 226 497 (vedoucí odboru) |
| <b>Příslušný orgán ochrany veřejného zdraví</b>                   |   |
| Krajská hygienická stanice<br>Libereckého kraje                   | Husova 64,<br>460 01 Liberec 1<br>Tel: +420 485 253 111<br><a href="mailto:sekretariat@khslibc.cz">sekretariat@khslibc.cz</a><br>ID datové schránky: nfeai4j  |
| <b>Provozovatel vodovodů a kanalizace</b>                         |   |
| Severočeské vodovody a kanalizace, a.s.<br>Oblastní závod Liberec | Sladovnická 1082,<br>463 11 Liberec – Vratislavice<br><a href="mailto:info@scvk.cz">info@scvk.cz</a><br>+420 840 111 111<br>+420 601 267 267  |

**Upozornění: Uvedené kontakty včetně telefonních čísel je nutné pravidelně kontrolovat a aktualizovat!**

### 3.3 AKTUALIZACE POVODŇOVÉHO PLÁNU

Předložený povodňový plán byl zhotoven v souladu se zákonem č. 254/2001 Sb., o vodách, v úplném znění, TNV 75 2931 "Povodňové plány" a dalšími souvisejícími dokumenty.

Příslušné související povodňové komise:

Povodňová komise města Chrastava

Návrh „Povodňového plánu“ bude podkladem pro vypracování a odsouhlasení povodňového plánu zhotovitele stavby.

**Chybějící údaje doplní dodavatel stavby a předloží Městskému úřadu Chrastava k potvrzení souladu s povodňovým plánem města.**

Aktualizace se týká:

- |   |                |
|---|----------------|
| - Přesný termín stavby  | - str 2        |
| - Jméno dodavatele stavby   | - str 2        |
| - Etapizace výstavby  | - str 9        |
| - Jméno a kontakt na osobu pověřenou technickým dozorem investora | - kapitola 3.1 |
| - Jména členů Povodňové služby stavby včetně kontaktů             | - kapitola 3.1 |
| - Protokol o seznámení pracovníků s povodňovým plánem             | - Příloha č.5  |



Povodňový plán je platný po dobu stavby. Minimálně 1x ročně je nutno jej aktualizovat. Bude vyvěšen na viditelném místě a budou s ním prokazatelně seznámeni všichni pracovníci stavby.

Platnost povodňového plánu podléhá schvalovacímu stanovisku správce toku Povodí Labe sp. závod Jablonec nad Nisou.

Povodňový plán obdrží:

- Správce vodních toků – Povodí Labe s.p., závod Jablonec nad Nisou
- Městský úřad Chrastava
- Zadavatel stavby: SŽ s.o., Stavební správa západ



## POUŽITÉ PODKLADY

Zákon č. 254/2001 Sb., o vodách a o změně některých zákonů (vodní zákon)

Zákon č. 240/2000 Sb., o krizovém řízení a změně některých zákonů (krizový zákon)

Zákon č. 239/2000 Sb., o integrovaném záchranném systému a o změně některých zákonů

Vyhláška č. 178/2012 Sb., kterou se stanoví seznam významných vodních toků a způsob provádění činností souvisejících se správou vodních toků

Metodický pokyn MŽP ČR k zabezpečení hlásné a předpovědní služby (Věstník MŽP částka 12/2011)



## 4 SEZNAM PŘÍLOH

Příloha č. 1: Grafická část – Situace širších vztahů

Příloha č. 2: Etapizace výstavby

Příloha č. 3: Evidenční list hlásných profilů

Příloha č. 4: Povodňová komise Chrastava

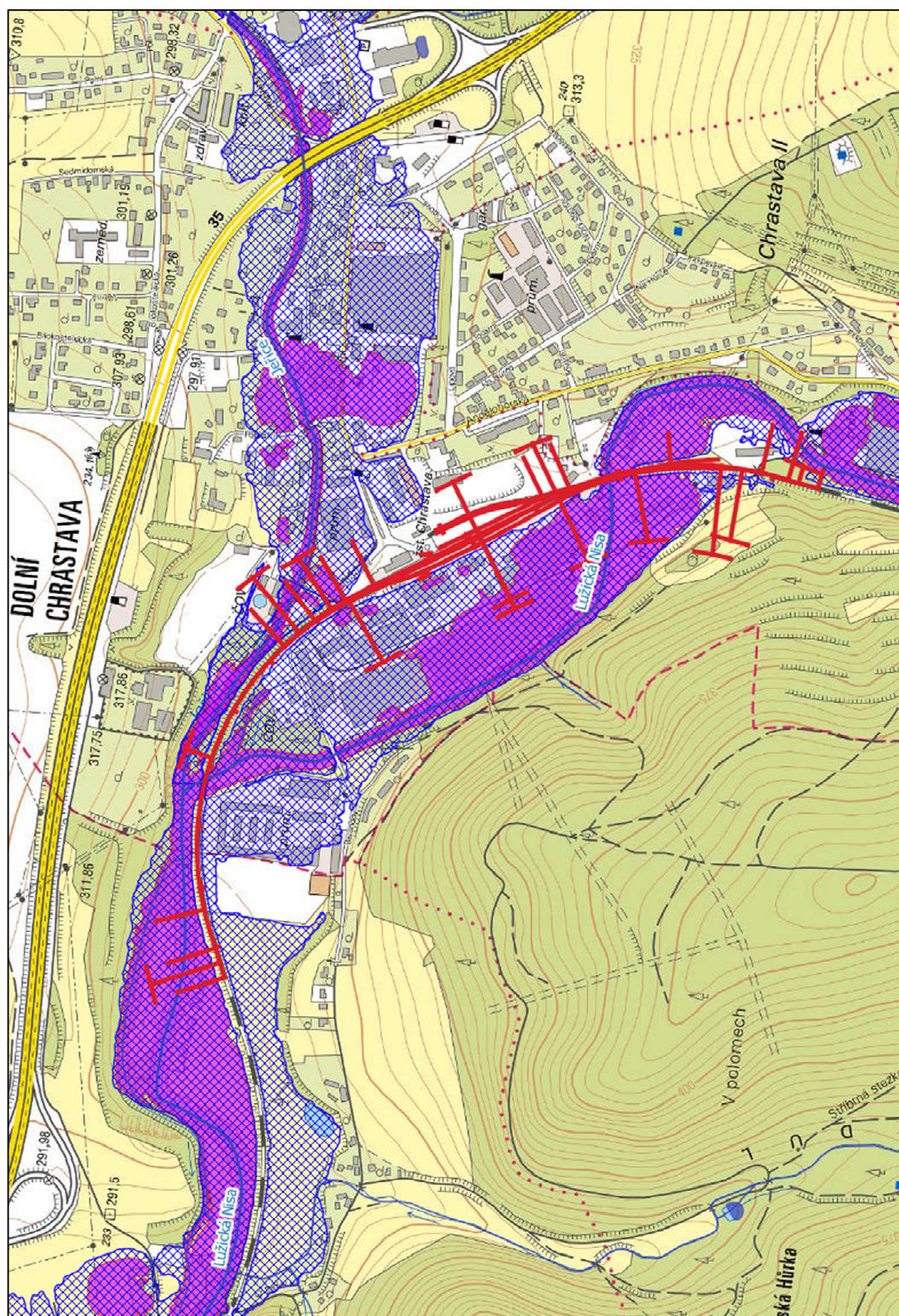
Příloha č. 5: Vyjádření Správce vodního toku

Příloha č. 6: Prezenční listina o proškolení a seznámení pracovníků se schváleným povodňovým plánem

Příloha č. 7: Povodňová kniha



## PŘÍLOHA Č. 1: GRAFICKÁ ČÁST – SITUACE ŠIRŠÍCH VZTAHŮ



PŘÍLOHA Č. 2: ETAPIZACE VÝSTAVBY

| REKONSTRUKCE ŽST CHRASTAVA |                 |             |            |            |     | STAVEBNÍ POSTUPY - PŘEHLED STAVBY PO MĚSÍCÍCH |    |    |    |   |   |      |   |   |   |   |   |   |    |    |  |  |  |  |  |  |  |  |  |  |  |  |  |  |  |  |  |  |  |  |  |  |  |  |  |  |  |  |  |  |  |  |  |  |  |  |  |  |  |  |  |  |  |  |  |  |  |  |  |  |  |  |  |  |  |  |  |  |  |  |  |  |  |  |  |  |  |  |  |  |  |  |  |  |  |  |  |  |  |  |  |  |  |  |  |  |  |  |  |  |  |  |  |  |  |  |  |  |  |  |  |  |  |  |  |  |  |  |  |  |  |  |  |  |  |  |  |  |  |  |  |  |  |  |  |  |  |  |  |  |  |  |  |  |  |  |  |  |  |  |  |  |  |  |  |  |  |  |  |  |  |  |  |  |  |  |  |  |  |  |  |  |  |  |  |  |  |  |  |  |  |  |  |  |  |  |  |  |  |  |  |  |  |  |  |  |  |  |  |  |  |  |  |  |  |  |  |  |  |  |  |  |  |  |  |  |  |  |  |  |  |  |  |  |  |  |  |  |  |  |  |  |  |  |  |  |  |  |  |  |  |  |  |  |  |  |  |  |  |  |  |  |  |  |  |  |  |  |  |  |  |  |  |  |  |  |  |  |  |  |  |  |  |  |  |  |  |  |  |  |  |  |  |  |  |  |  |  |  |  |  |  |  |  |  |  |  |  |  |  |  |  |  |  |  |  |  |  |  |  |  |  |  |  |  |  |  |  |  |  |  |  |  |  |  |  |  |  |  |  |  |  |  |  |  |  |  |  |  |  |  |  |  |  |  |  |  |  |  |  |  |  |  |  |  |  |  |  |  |  |  |  |  |  |  |  |  |  |  |  |  |  |  |  |  |  |  |  |  |  |  |  |  |  |  |  |  |  |  |  |  |  |  |  |  |  |  |  |  |  |  |  |  |  |  |  |  |  |  |  |  |  |  |  |  |  |  |  |  |  |  |  |  |  |  |  |  |  |  |  |  |  |  |  |  |  |  |  |  |  |  |  |  |  |  |  |  |  |  |  |  |  |  |  |  |  |  |  |  |  |  |  |  |  |  |  |  |  |  |  |  |  |  |  |  |  |  |  |  |  |  |  |  |  |  |  |  |  |  |  |  |  |  |  |  |  |  |  |  |  |  |  |  |  |  |  |  |  |  |  |  |  |  |  |  |  |  |  |  |  |  |  |  |  |  |  |  |  |  |  |  |  |  |  |  |  |  |  |  |  |  |  |  |  |  |  |  |  |  |  |  |  |  |  |  |  |  |  |  |  |  |  |  |  |  |  |  |  |  |  |  |  |  |  |  |  |  |  |  |  |  |  |  |  |  |  |  |  |  |  |  |  |  |  |  |  |  |  |  |  |  |  |  |  |  |  |  |  |  |  |  |  |  |  |  |  |  |  |  |  |  |  |  |  |  |  |  |  |  |  |  |  |  |  |  |  |  |  |  |  |  |  |  |  |  |  |  |  |  |  |  |  |  |  |  |  |  |  |  |  |  |  |  |  |  |  |  |  |  |  |  |  |  |  |  |  |  |  |  |  |  |  |  |  |  |  |  |  |  |  |  |  |  |  |  |  |  |  |  |  |  |  |  |  |  |  |  |  |  |  |  |  |  |  |  |  |  |  |  |  |  |  |  |  |  |  |  |  |  |  |  |  |  |  |  |  |  |  |  |  |  |  |  |  |  |  |  |  |  |  |  |  |  |  |  |  |  |  |  |  |  |  |  |  |  |  |  |  |  |  |  |  |  |  |  |  |  |  |  |  |  |  |  |  |  |  |  |  |  |  |  |  |  |  |  |  |  |  |  |  |  |  |  |  |  |  |  |  |  |  |  |  |  |  |  |  |  |  |  |  |  |  |  |  |  |  |  |  |  |  |  |  |  |  |  |  |  |  |  |  |  |  |  |  |  |  |  |  |  |  |  |  |  |  |  |  |  |  |  |  |  |  |  |  |  |  |  |  |  |  |  |  |  |  |  |  |  |  |  |  |  |  |  |  |  |  |  |  |  |  |  |  |  |  |  |  |  |  |  |  |  |  |  |  |  |  |  |  |  |  |  |  |  |  |  |  |  |  |  |  |  |  |  |  |  |  |  |  |  |  |  |  |  |  |  |  |  |  |  |  |  |  |  |  |  |  |  |  |  |  |  |  |  |  |  |  |  |  |  |  |  |  |  |  |  |  |  |  |  |  |  |  |  |  |  |  |  |  |  |  |  |  |  |  |  |  |  |  |  |  |  |  |  |  |  |  |  |  |  |  |  |  |  |  |  |  |  |  |  |  |  |  |  |  |  |  |  |  |  |  |  |  |  |  |  |  |  |  |  |  |  |  |  |  |  |  |  |  |  |  |  |  |  |  |  |  |  |  |  |  |  |  |  |  |  |  |  |  |  |  |  |  |  |  |  |  |  |  |  |  |  |  |  |  |  |  |  |  |  |  |  |  |  |  |  |  |  |  |  |  |  |  |  |  |  |  |  |  |  |  |  |  |  |  |  |  |  |  |  |  |  |  |  |  |  |  |  |  |  |  |  |  |  |  |  |  |  |  |  |  |  |  |  |  |  |  |  |  |  |  |  |  |  |  |  |  |  |  |  |  |  |  |  |  |  |  |  |  |  |  |  |  |  |  |  |  |  |  |  |  |  |  |  |  |  |  |  |  |  |  |  |  |  |  |  |  |  |  |  |  |  |  |  |  |  |  |  |  |  |  |  |  |  |  |  |  |  |  |  |  |  |  |  |  |  |  |  |  |  |  |  |  |  |  |  |  |  |  |  |  |  |  |  |  |  |  |  |  |  |  |  |  |  |  |  |  |  |  |  |  |  |  |  |  |  |  |  |  |  |  |  |  |  |  |  |  |  |  |  |  |  |  |  |  |  |  |  |  |  |  |  |  |  |  |  |  |  |  |  |  |  |  |  |  |  |  |  |  |  |  |  |  |  |  |  |  |  |  |  |  |  |  |  |  |  |  |  |  |  |  |  |  |  |  |  |  |  |  |  |  |  |  |  |  |  |  |  |  |  |  |  |  |  |  |  |  |  |  |  |  |  |  |  |  |  |  |  |  |  |  |  |  |  |  |  |  |  |  |  |  |  |  |  |  |  |  |  |  |  |  |  |  |  |  |  |  |  |  |  |  |  |  |  |  |    |
|----------------------------|-----------------|-------------|------------|------------|-----|---|----|----|----|---|---|------|---|---|---|---|---|---|----|----|--|--|--|--|--|--|--|--|--|--|--|--|--|--|--|--|--|--|--|--|--|--|--|--|--|--|--|--|--|--|--|--|--|--|--|--|--|--|--|--|--|--|--|--|--|--|--|--|--|--|--|--|--|--|--|--|--|--|--|--|--|--|--|--|--|--|--|--|--|--|--|--|--|--|--|--|--|--|--|--|--|--|--|--|--|--|--|--|--|--|--|--|--|--|--|--|--|--|--|--|--|--|--|--|--|--|--|--|--|--|--|--|--|--|--|--|--|--|--|--|--|--|--|--|--|--|--|--|--|--|--|--|--|--|--|--|--|--|--|--|--|--|--|--|--|--|--|--|--|--|--|--|--|--|--|--|--|--|--|--|--|--|--|--|--|--|--|--|--|--|--|--|--|--|--|--|--|--|--|--|--|--|--|--|--|--|--|--|--|--|--|--|--|--|--|--|--|--|--|--|--|--|--|--|--|--|--|--|--|--|--|--|--|--|--|--|--|--|--|--|--|--|--|--|--|--|--|--|--|--|--|--|--|--|--|--|--|--|--|--|--|--|--|--|--|--|--|--|--|--|--|--|--|--|--|--|--|--|--|--|--|--|--|--|--|--|--|--|--|--|--|--|--|--|--|--|--|--|--|--|--|--|--|--|--|--|--|--|--|--|--|--|--|--|--|--|--|--|--|--|--|--|--|--|--|--|--|--|--|--|--|--|--|--|--|--|--|--|--|--|--|--|--|--|--|--|--|--|--|--|--|--|--|--|--|--|--|--|--|--|--|--|--|--|--|--|--|--|--|--|--|--|--|--|--|--|--|--|--|--|--|--|--|--|--|--|--|--|--|--|--|--|--|--|--|--|--|--|--|--|--|--|--|--|--|--|--|--|--|--|--|--|--|--|--|--|--|--|--|--|--|--|--|--|--|--|--|--|--|--|--|--|--|--|--|--|--|--|--|--|--|--|--|--|--|--|--|--|--|--|--|--|--|--|--|--|--|--|--|--|--|--|--|--|--|--|--|--|--|--|--|--|--|--|--|--|--|--|--|--|--|--|--|--|--|--|--|--|--|--|--|--|--|--|--|--|--|--|--|--|--|--|--|--|--|--|--|--|--|--|--|--|--|--|--|--|--|--|--|--|--|--|--|--|--|--|--|--|--|--|--|--|--|--|--|--|--|--|--|--|--|--|--|--|--|--|--|--|--|--|--|--|--|--|--|--|--|--|--|--|--|--|--|--|--|--|--|--|--|--|--|--|--|--|--|--|--|--|--|--|--|--|--|--|--|--|--|--|--|--|--|--|--|--|--|--|--|--|--|--|--|--|--|--|--|--|--|--|--|--|--|--|--|--|--|--|--|--|--|--|--|--|--|--|--|--|--|--|--|--|--|--|--|--|--|--|--|--|--|--|--|--|--|--|--|--|--|--|--|--|--|--|--|--|--|--|--|--|--|--|--|--|--|--|--|--|--|--|--|--|--|--|--|--|--|--|--|--|--|--|--|--|--|--|--|--|--|--|--|--|--|--|--|--|--|--|--|--|--|--|--|--|--|--|--|--|--|--|--|--|--|--|--|--|--|--|--|--|--|--|--|--|--|--|--|--|--|--|--|--|--|--|--|--|--|--|--|--|--|--|--|--|--|--|--|--|--|--|--|--|--|--|--|--|--|--|--|--|--|--|--|--|--|--|--|--|--|--|--|--|--|--|--|--|--|--|--|--|--|--|--|--|--|--|--|--|--|--|--|--|--|--|--|--|--|--|--|--|--|--|--|--|--|--|--|--|--|--|--|--|--|--|--|--|--|--|--|--|--|--|--|--|--|--|--|--|--|--|--|--|--|--|--|--|--|--|--|--|--|--|--|--|--|--|--|--|--|--|--|--|--|--|--|--|--|--|--|--|--|--|--|--|--|--|--|--|--|--|--|--|--|--|--|--|--|--|--|--|--|--|--|--|--|--|--|--|--|--|--|--|--|--|--|--|--|--|--|--|--|--|--|--|--|--|--|--|--|--|--|--|--|--|--|--|--|--|--|--|--|--|--|--|--|--|--|--|--|--|--|--|--|--|--|--|--|--|--|--|--|--|--|--|--|--|--|--|--|--|--|--|--|--|--|--|--|--|--|--|--|--|--|--|--|--|--|--|--|--|--|--|--|--|--|--|--|--|--|--|--|--|--|--|--|--|--|--|--|--|--|--|--|--|--|--|--|--|--|--|--|--|--|--|--|--|--|--|--|--|--|--|--|--|--|--|--|--|--|--|--|--|--|--|--|--|--|--|--|--|--|--|--|--|--|--|--|--|--|--|--|--|--|--|--|--|--|--|--|--|--|--|--|--|--|--|--|--|--|--|--|--|--|--|--|--|--|--|--|--|--|--|--|--|--|--|--|--|--|--|--|--|--|--|--|--|--|--|--|--|--|--|--|--|--|--|--|--|--|--|--|--|--|--|--|--|--|--|--|--|--|--|--|--|--|--|--|--|--|--|--|--|--|--|--|--|--|--|--|--|--|--|--|--|--|--|--|--|--|--|--|--|--|--|--|--|--|--|--|--|--|--|--|--|--|--|--|--|--|--|--|--|--|--|--|--|--|--|--|--|--|--|--|--|--|--|--|--|--|--|--|--|--|--|--|--|--|--|--|--|--|--|--|--|--|--|--|--|--|--|--|--|--|--|--|--|--|--|--|--|--|--|--|--|--|--|--|--|--|--|--|--|--|--|--|--|--|--|--|--|--|--|--|--|--|--|--|--|--|--|--|--|--|--|--|--|--|--|--|--|--|--|--|--|--|--|--|--|--|--|--|--|--|--|--|--|--|--|--|--|--|--|--|--|--|--|--|--|--|--|--|--|--|--|--|--|--|--|--|--|--|--|--|--|--|--|--|--|--|--|--|--|--|--|--|--|--|--|--|--|--|--|--|--|--|--|--|--|--|--|--|--|--|--|--|--|--|--|--|--|--|--|--|--|--|--|--|--|--|--|--|--|--|--|--|--|--|--|--|--|--|--|--|--|--|--|--|--|--|--|--|--|--|--|--|--|--|--|--|--|--|--|--|--|--|--|--|--|--|--|--|--|--|--|--|--|--|--|--|--|--|--|--|--|--|--|--|--|--|--|--|--|--|--|--|--|----|
| Pořadí                     | Stavební postup | Doba trvání | Začátek    | Konec      | Rok | 2023  |    |    |    |   |   | 2024 |   |   |   |   |   |   |    |    |  |  |  |  |  |  |  |  |  |  |  |  |  |  |  |  |  |  |  |  |  |  |  |  |  |  |  |  |  |  |  |  |  |  |  |  |  |  |  |  |  |  |  |  |  |  |  |  |  |  |  |  |  |  |  |  |  |  |  |  |  |  |  |  |  |  |  |  |  |  |  |  |  |  |  |  |  |  |  |  |  |  |  |  |  |  |  |  |  |  |  |  |  |  |  |  |  |  |  |  |  |  |  |  |  |  |  |  |  |  |  |  |  |  |  |  |  |  |  |  |  |  |  |  |  |  |  |  |  |  |  |  |  |  |  |  |  |  |  |  |  |  |  |  |  |  |  |  |  |  |  |  |  |  |  |  |  |  |  |  |  |  |  |  |  |  |  |  |  |  |  |  |  |  |  |  |  |  |  |  |  |  |  |  |  |  |  |  |  |  |  |  |  |  |  |  |  |  |  |  |  |  |  |  |  |  |  |  |  |  |  |  |  |  |  |  |  |  |  |  |  |  |  |  |  |  |  |  |  |  |  |  |  |  |  |  |  |  |  |  |  |  |  |  |  |  |  |  |  |  |  |  |  |  |  |  |  |  |  |  |  |  |  |  |  |  |  |  |  |  |  |  |  |  |  |  |  |  |  |  |  |  |  |  |  |  |  |  |  |  |  |  |  |  |  |  |  |  |  |  |  |  |  |  |  |  |  |  |  |  |  |  |  |  |  |  |  |  |  |  |  |  |  |  |  |  |  |  |  |  |  |  |  |  |  |  |  |  |  |  |  |  |  |  |  |  |  |  |  |  |  |  |  |  |  |  |  |  |  |  |  |  |  |  |  |  |  |  |  |  |  |  |  |  |  |  |  |  |  |  |  |  |  |  |  |  |  |  |  |  |  |  |  |  |  |  |  |  |  |  |  |  |  |  |  |  |  |  |  |  |  |  |  |  |  |  |  |  |  |  |  |  |  |  |  |  |  |  |  |  |  |  |  |  |  |  |  |  |  |  |  |  |  |  |  |  |  |  |  |  |  |  |  |  |  |  |  |  |  |  |  |  |  |  |  |  |  |  |  |  |  |  |  |  |  |  |  |  |  |  |  |  |  |  |  |  |  |  |  |  |  |  |  |  |  |  |  |  |  |  |  |  |  |  |  |  |  |  |  |  |  |  |  |  |  |  |  |  |  |  |  |  |  |  |  |  |  |  |  |  |  |  |  |  |  |  |  |  |  |  |  |  |  |  |  |  |  |  |  |  |  |  |  |  |  |  |  |  |  |  |  |  |  |  |  |  |  |  |  |  |  |  |  |  |  |  |  |  |  |  |  |  |  |  |  |  |  |  |  |  |  |  |  |  |  |  |  |  |  |  |  |  |  |  |  |  |  |  |  |  |  |  |  |  |  |  |  |  |  |  |  |  |  |  |  |  |  |  |  |  |  |  |  |  |  |  |  |  |  |  |  |  |  |  |  |  |  |  |  |  |  |  |  |  |  |  |  |  |  |  |  |  |  |  |  |  |  |  |  |  |  |  |  |  |  |  |  |  |  |  |  |  |  |  |  |  |  |  |  |  |  |  |  |  |  |  |  |  |  |  |  |  |  |  |  |  |  |  |  |  |  |  |  |  |  |  |  |  |  |  |  |  |  |  |  |  |  |  |  |  |  |  |  |  |  |  |  |  |  |  |  |  |  |  |  |  |  |  |  |  |  |  |  |  |  |  |  |  |  |  |  |  |  |  |  |  |  |  |  |  |  |  |  |  |  |  |  |  |  |  |  |  |  |  |  |  |  |  |  |  |  |  |  |  |  |  |  |  |  |  |  |  |  |  |  |  |  |  |  |  |  |  |  |  |  |  |  |  |  |  |  |  |  |  |  |  |  |  |  |  |  |  |  |  |  |  |  |  |  |  |  |  |  |  |  |  |  |  |  |  |  |  |  |  |  |  |  |  |  |  |  |  |  |  |  |  |  |  |  |  |  |  |  |  |  |  |  |  |  |  |  |  |  |  |  |  |  |  |  |  |  |  |  |  |  |  |  |  |  |  |  |  |  |  |  |  |  |  |  |  |  |  |  |  |  |  |  |  |  |  |  |  |  |  |  |  |  |  |  |  |  |  |  |  |  |  |  |  |  |  |  |  |  |  |  |  |  |  |  |  |  |  |  |  |  |  |  |  |  |  |  |  |  |  |  |  |  |  |  |  |  |  |  |  |  |  |  |  |  |  |  |  |  |  |  |  |  |  |  |  |  |  |  |  |  |  |  |  |  |  |  |  |  |  |  |  |  |  |  |  |  |  |  |  |  |  |  |  |  |  |  |  |  |  |  |  |  |  |  |  |  |  |  |  |  |  |  |  |  |  |  |  |  |  |  |  |  |  |  |  |  |  |  |  |  |  |  |  |  |  |  |  |  |  |  |  |  |  |  |  |  |  |  |  |  |  |  |  |  |  |  |  |  |  |  |  |  |  |  |  |  |  |  |  |  |  |  |  |  |  |  |  |  |  |  |  |  |  |  |  |  |  |  |  |  |  |  |  |  |  |  |  |  |  |  |  |  |  |  |  |  |  |  |  |  |  |  |  |  |  |  |  |  |  |  |  |  |  |  |  |  |  |  |  |  |  |  |  |  |  |  |  |  |  |  |  |  |  |  |  |  |  |  |  |  |  |  |  |  |  |  |  |  |  |  |  |  |  |  |  |  |  |  |  |  |  |  |  |  |  |  |  |  |  |  |  |  |  |  |  |  |  |  |  |  |  |  |  |  |  |  |  |  |  |  |  |  |  |  |  |  |  |  |  |  |  |  |  |  |  |  |  |  |  |  |  |  |  |  |  |  |  |  |  |  |  |  |  |  |  |  |  |  |  |  |  |  |  |  |  |  |  |  |  |  |  |  |  |  |  |  |  |  |  |  |  |  |  |  |  |  |  |  |  |  |  |  |  |  |  |  |  |  |  |  |  |  |  |  |  |  |  |  |  |  |  |  |  |  |  |  |  |  |  |  |  |  |  |  |  |  |  |  |  |  |  |  |  |  |  |  |  |  |  |  |  |  |  |  |  |  |  |  |  |  |  |  |  |  |  |  |  |  |  |  |  |  |  |  |  |  |  |  |  |  |  |  |  |  |  |  |  |  |  |    |
|                            |                 |             |            |            |     | 9   | 10 | 11 | 12 | 1 | 2 | 3    | 4 | 5 | 6 | 7 | 8 | 9 | 10 | 11 |  |  |  |  |  |  |  |  |  |  |  |  |  |  |  |  |  |  |  |  |  |  |  |  |  |  |  |  |  |  |  |  |  |  |  |  |  |  |  |  |  |  |  |  |  |  |  |  |  |  |  |  |  |  |  |  |  |  |  |  |  |  |  |  |  |  |  |  |  |  |  |  |  |  |  |  |  |  |  |  |  |  |  |  |  |  |  |  |  |  |  |  |  |  |  |  |  |  |  |  |  |  |  |  |  |  |  |  |  |  |  |  |  |  |  |  |  |  |  |  |  |  |  |  |  |  |  |  |  |  |  |  |  |  |  |  |  |  |  |  |  |  |  |  |  |  |  |  |  |  |  |  |  |  |  |  |  |  |  |  |  |  |  |  |  |  |  |  |  |  |  |  |  |  |  |  |  |  |  |  |  |  |  |  |  |  |  |  |  |  |  |  |  |  |  |  |  |  |  |  |  |  |  |  |  |  |  |  |  |  |  |  |  |  |  |  |  |  |  |  |  |  |  |  |  |  |  |  |  |  |  |  |  |  |  |  |  |  |  |  |  |  |  |  |  |  |  |  |  |  |  |  |  |  |  |  |  |  |  |  |  |  |  |  |  |  |  |  |  |  |  |  |  |  |  |  |  |  |  |  |  |  |  |  |  |  |  |  |  |  |  |  |  |  |  |  |  |  |  |  |  |  |  |  |  |  |  |  |  |  |  |  |  |  |  |  |  |  |  |  |  |  |  |  |  |  |  |  |  |  |  |  |  |  |  |  |  |  |  |  |  |  |  |  |  |  |  |  |  |  |  |  |  |  |  |  |  |  |  |  |  |  |  |  |  |  |  |  |  |  |  |  |  |  |  |  |  |  |  |  |  |  |  |  |  |  |  |  |  |  |  |  |  |  |  |  |  |  |  |  |  |  |  |  |  |  |  |  |  |  |  |  |  |  |  |  |  |  |  |  |  |  |  |  |  |  |  |  |  |  |  |  |  |  |  |  |  |  |  |  |  |  |  |  |  |  |  |  |  |  |  |  |  |  |  |  |  |  |  |  |  |  |  |  |  |  |  |  |  |  |  |  |  |  |  |  |  |  |  |  |  |  |  |  |  |  |  |  |  |  |  |  |  |  |  |  |  |  |  |  |  |  |  |  |  |  |  |  |  |  |  |  |  |  |  |  |  |  |  |  |  |  |  |  |  |  |  |  |  |  |  |  |  |  |  |  |  |  |  |  |  |  |  |  |  |  |  |  |  |  |  |  |  |  |  |  |  |  |  |  |  |  |  |  |  |  |  |  |  |  |  |  |  |  |  |  |  |  |  |  |  |  |  |  |  |  |  |  |  |  |  |  |  |  |  |  |  |  |  |  |  |  |  |  |  |  |  |  |  |  |  |  |  |  |  |  |  |  |  |  |  |  |  |  |  |  |  |  |  |  |  |  |  |  |  |  |  |  |  |  |  |  |  |  |  |  |  |  |  |  |  |  |  |  |  |  |  |  |  |  |  |  |  |  |  |  |  |  |  |  |  |  |  |  |  |  |  |  |  |  |  |  |  |  |  |  |  |  |  |  |  |  |  |  |  |  |  |  |  |  |  |  |  |  |  |  |  |  |  |  |  |  |  |  |  |  |  |  |  |  |  |  |  |  |  |  |  |  |  |  |  |  |  |  |  |  |  |  |  |  |  |  |  |  |  |  |  |  |  |  |  |  |  |  |  |  |  |  |  |  |  |  |  |  |  |  |  |  |  |  |  |  |  |  |  |  |  |  |  |  |  |  |  |  |  |  |  |  |  |  |  |  |  |  |  |  |  |  |  |  |  |  |  |  |  |  |  |  |  |  |  |  |  |  |  |  |  |  |  |  |  |  |  |  |  |  |  |  |  |  |  |  |  |  |  |  |  |  |  |  |  |  |  |  |  |  |  |  |  |  |  |  |  |  |  |  |  |  |  |  |  |  |  |  |  |  |  |  |  |  |  |  |  |  |  |  |  |  |  |  |  |  |  |  |  |  |  |  |  |  |  |  |  |  |  |  |  |  |  |  |  |  |  |  |  |  |  |  |  |  |  |  |  |  |  |  |  |  |  |  |  |  |  |  |  |  |  |  |  |  |  |  |  |  |  |  |  |  |  |  |  |  |  |  |  |  |  |  |  |  |  |  |  |  |  |  |  |  |  |  |  |  |  |  |  |  |  |  |  |  |  |  |  |  |  |  |  |  |  |  |  |  |  |  |  |  |  |  |  |  |  |  |  |  |  |  |  |  |  |  |  |  |  |  |  |  |  |  |  |  |  |  |  |  |  |  |  |  |  |  |  |  |  |  |  |  |  |  |  |  |  |  |  |  |  |  |  |  |  |  |  |  |  |  |  |  |  |  |  |  |  |  |  |  |  |  |  |  |  |  |  |  |  |  |  |  |  |  |  |  |  |  |  |  |  |  |  |  |  |  |  |  |  |  |  |  |  |  |  |  |  |  |  |  |  |  |  |  |  |  |  |  |  |  |  |  |  |  |  |  |  |  |  |  |  |  |  |  |  |  |  |  |  |  |  |  |  |  |  |  |  |  |  |  |  |  |  |  |  |  |  |  |  |  |  |  |  |  |  |  |  |  |  |  |  |  |  |  |  |  |  |  |  |  |  |  |  |  |  |  |  |  |  |  |  |  |  |  |  |  |  |  |  |  |  |  |  |  |  |  |  |  |  |  |  |  |  |  |  |  |  |  |  |  |  |  |  |  |  |  |  |  |  |  |  |  |  |  |  |  |  |  |  |  |  |  |  |  |  |  |  |  |  |  |  |  |  |  |  |  |  |  |  |  |  |  |  |  |  |  |  |  |  |  |  |  |  |  |  |  |  |  |  |  |  |  |  |  |  |  |  |  |  |  |  |  |  |  |  |  |  |  |  |  |  |  |  |  |  |  |  |  |  |  |  |  |  |  |  |  |  |  |  |  |  |  |  |  |  |  |  |  |  |  |  |  |  |  |  |  |  |  |  |  |  |  |  |  |  |  |  |  |  |  |  |  |  |  |  |  |  |  |  |  |  |  |  |  |  |  |  |  |  |  |  |  |  |  |  |  |  |  |  |  |  |  |  |  |  |  |  |  |  |  |  |  |  |  |  |  |  |  |  |  |    |
| 1                          | 0               | 212 dní     | 01.09.2023 | 31.03.2024 |     |   |    |    |    |   |   |      |   |   |   |   |   |   |    |    |  |  |  |  |  |  |  |  |  |  |  |  |  |  |  |  |  |  |  |  |  |  |  |  |  |  |  |  |  |  |  |  |  |  |  |  |  |  |  |  |  |  |  |  |  |  |  |  |  |  |  |  |  |  |  |  |  |  |  |  |  |  |  |  |  |  |  |  |  |  |  |  |  |  |  |  |  |  |  |  |  |  |  |  |  |  |  |  |  |  |  |  |  |  |  |  |  |  |  |  |  |  |  |  |  |  |  |  |  |  |  |  |  |  |  |  |  |  |  |  |  |  |  |  |  |  |  |  |  |  |  |  |  |  |  |  |  |  |  |  |  |  |  |  |  |  |  |  |  |  |  |  |  |  |  |  |  |  |  |  |  |  |  |  |  |  |  |  |  |  |  |  |  |  |  |  |  |  |  |  |  |  |  |  |  |  |  |  |  |  |  |  |  |  |  |  |  |  |  |  |  |  |  |  |  |  |  |  |  |  |  |  |  |  |  |  |  |  |  |  |  |  |  |  |  |  |  |  |  |  |  |  |  |  |  |  |  |  |  |  |  |  |  |  |  |  |  |  |  |  |  |  |  |  |  |  |  |  |  |  |  |  |  |  |  |  |  |  |  |  |  |  |  |  |  |  |  |  |  |  |  |  |  |  |  |  |  |  |  |  |  |  |  |  |  |  |  |  |  |  |  |  |  |  |  |  |  |  |  |  |  |  |  |  |  |  |  |  |  |  |  |  |  |  |  |  |  |  |  |  |  |  |  |  |  |  |  |  |  |  |  |  |  |  |  |  |  |  |  |  |  |  |  |  |  |  |  |  |  |  |  |  |  |  |  |  |  |  |  |  |  |  |  |  |  |  |  |  |  |  |  |  |  |  |  |  |  |  |  |  |  |  |  |  |  |  |  |  |  |  |  |  |  |  |  |  |  |  |  |  |  |  |  |  |  |  |  |  |  |  |  |  |  |  |  |  |  |  |  |  |  |  |  |  |  |  |  |  |  |  |  |  |  |  |  |  |  |  |  |  |  |  |  |  |  |  |  |  |  |  |  |  |  |  |  |  |  |  |  |  |  |  |  |  |  |  |  |  |  |  |  |  |  |  |  |  |  |  |  |  |  |  |  |  |  |  |  |  |  |  |  |  |  |  |  |  |  |  |  |  |  |  |  |  |  |  |  |  |  |  |  |  |  |  |  |  |  |  |  |  |  |  |  |  |  |  |  |  |  |  |  |  |  |  |  |  |  |  |  |  |  |  |  |  |  |  |  |  |  |  |  |  |  |  |  |  |  |  |  |  |  |  |  |  |  |  |  |  |  |  |  |  |  |  |  |  |  |  |  |  |  |  |  |  |  |  |  |  |  |  |  |  |  |  |  |  |  |  |  |  |  |  |  |  |  |  |  |  |  |  |  |  |  |  |  |  |  |  |  |  |  |  |  |  |  |  |  |  |  |  |  |  |  |  |  |  |  |  |  |  |  |  |  |  |  |  |  |  |  |  |  |  |  |  |  |  |  |  |  |  |  |  |  |  |  |  |  |  |  |  |  |  |  |  |  |  |  |  |  |  |  |  |  |  |  |  |  |  |  |  |  |  |  |  |  |  |  |  |  |  |  |  |  |  |  |  |  |  |  |  |  |  |  |  |  |  |  |  |  |  |  |  |  |  |  |  |  |  |  |  |  |  |  |  |  |  |  |  |  |  |  |  |  |  |  |  |  |  |  |  |  |  |  |  |  |  |  |  |  |  |  |  |  |  |  |  |  |  |  |  |  |  |  |  |  |  |  |  |  |  |  |  |  |  |  |  |  |  |  |  |  |  |  |  |  |  |  |  |  |  |  |  |  |  |  |  |  |  |  |  |  |  |  |  |  |  |  |  |  |  |  |  |  |  |  |  |  |  |  |  |  |  |  |  |  |  |  |  |  |  |  |  |  |  |  |  |  |  |  |  |  |  |  |  |  |  |  |  |  |  |  |  |  |  |  |  |  |  |  |  |  |  |  |  |  |  |  |  |  |  |  |  |  |  |  |  |  |  |  |  |  |  |  |  |  |  |  |  |  |  |  |  |  |  |  |  |  |  |  |  |  |  |  |  |  |  |  |  |  |  |  |  |  |  |  |  |  |  |  |  |  |  |  |  |  |  |  |  |  |  |  |  |  |  |  |  |  |  |  |  |  |  |  |  |  |  |  |  |  |  |  |  |  |  |  |  |  |  |  |  |  |  |  |  |  |  |  |  |  |  |  |  |  |  |  |  |  |  |  |  |  |  |  |  |  |  |  |  |  |  |  |  |  |  |  |  |  |  |  |  |  |  |  |  |  |  |  |  |  |  |  |  |  |  |  |  |  |  |  |  |  |  |  |  |  |  |  |  |  |  |  |  |  |  |  |  |  |  |  |  |  |  |  |  |  |  |  |  |  |  |  |  |  |  |  |  |  |  |  |  |  |  |  |  |  |  |  |  |  |  |  |  |  |  |  |  |  |  |  |  |  |  |  |  |  |  |  |  |  |  |  |  |  |  |  |  |  |  |  |  |  |  |  |  |  |  |  |  |  |  |  |  |  |  |  |  |  |  |  |  |  |  |  |  |  |  |  |  |  |  |  |  |  |  |  |  |  |  |  |  |  |  |  |  |  |  |  |  |  |  |  |  |  |  |  |  |  |  |  |  |  |  |  |  |  |  |  |  |  |  |  |  |  |  |  |  |  |  |  |  |  |  |  |  |  |  |  |  |  |  |  |  |  |  |  |  |  |  |  |  |  |  |  |  |  |  |  |  |  |  |  |  |  |  |  |  |  |  |  |  |  |  |  |  |  |  |  |  |  |  |  |  |  |  |  |  |  |  |  |  |  |  |  |  |  |  |  |  |  |  |  |  |  |  |  |  |  |  |  |  |  |  |  |  |  |  |  |  |  |  |  |  |  |  |  |  |  |  |  |  |  |  |  |  |  |  |  |  |  |  |  |  |  |  |  |  |  |  |  |  |  |  |  |  |  |  |  |  |  |  |  |  |  |  |  |  |  |  |  |  |  |  |  |  |  |  |  |  |  |  |  |  |  |  |  |  |  |  |  |  |  |  |  |  |  |  |  |  |  |  |  |  |  |  |  |  |  |  |  |  |  |  |  |  | </ |

Komentář:

1. Provizorní SZZ Chrastava v provozu od 1.4.2024





## PŘÍLOHA Č. 3: EVIDENČNÍ LIST HLÁSNÝCH PROFILŮ

| Evidenční list hlásného profilu č.256 |                      |                                   |                                   |                                |                |                         |                 |                  |         |
|---------------------------------------|----------------------|-----------------------------------|-----------------------------------|--------------------------------|----------------|-------------------------|-----------------|------------------|---------|
| Stanice kategorie : A                 |                      |                                   |                                   |                                |                |                         |                 |                  |         |
| Tok:                                  | Lužická Nisa         |                                   |                                   | Stanice:                       | Liberec        |                         |                 |                  |         |
| Kraj:                                 | Liberecký kraj       |                                   |                                   | ORP:                           | Liberec        |                         |                 | Obec:            | Liberec |
| Provozovatel stanice:                 |                      |                                   |                                   | ČHMÚ Ústí nad Labem            |                |                         |                 |                  |         |
| Centrum automatického sběru dat:      |                      |                                   |                                   | RPP ČHMÚ Ústí nad Labem        |                |                         |                 |                  |         |
| Staničení:                            | 33,00                | [km]                              | Číslo hydrologického pořadí:      | 2-04-07-015                    |                |                         |                 |                  |         |
| Plocha povodí:                        | 121,10               | [km <sup>2</sup> ]                | Zeměpisné souřadnice:             | 15.051972 v.d. 50.7680952 s.š. |                |                         |                 |                  |         |
| Nula vodočtu:                         | 346,20               | [m.n.m.]                          | Procento plochy povodí toku:      | 32,4                           |                |                         |                 |                  |         |
| Stupně povodňové aktivity:            |                      | [cm]                              | [m <sup>3</sup> s <sup>-1</sup> ] | Platnost SPA pro úsek toku:    |                |                         |                 |                  |         |
| Bděllost                              |                      | 85                                | 9,46                              | Liberec - Bílý Kostel          |                |                         |                 |                  |         |
| Pohotovost                            |                      | 125                               | 23,2                              | Kritické místo:                |                |                         |                 |                  |         |
| Ohrožení                              |                      | 160                               | 36,1                              |                                |                |                         |                 |                  |         |
| Průměrný roční stav:                  | 48                   | [cm]                              | N-leté průtoky:                   | Q <sub>1</sub>                 | Q <sub>5</sub> | Q <sub>10</sub>         | Q <sub>50</sub> | Q <sub>100</sub> |         |
| Průměrný roční průtok:                | 2,05                 | [m <sup>3</sup> s <sup>-1</sup> ] | [m <sup>3</sup> s <sup>-1</sup> ] | 16,3                           | 46             | 64,2                    | 120             | 150              |         |
| Odesílatel zpráv:                     | Četnost hlášení SPA: |                                   | I.                                | 1x denně                       |                |                         |                 |                  |         |
|                                       |                      |                                   | II.                               | 3x denně                       |                |                         |                 |                  |         |
|                                       |                      |                                   | III.                              | 3hodinová hlášení              |                |                         |                 |                  |         |
| Odesílatel podá zprávu:               |                      |                                   | Spojení na adresáta:              |                                |                | Příjemce dále vyrozumí: |                 |                  |         |
| Nejvyšší zaznamenané vodní stavy:     |                      |                                   |                                   |                                |                |                         |                 |                  |         |
| [cm]                                  | V. - XI.             | [cm]                              | XII. - IV.                        |                                |                |                         |                 |                  |         |
| 168                                   | 13.08.2002           | 154                               | 06.01.1982                        |                                |                |                         |                 |                  |         |
| 152                                   | 02.09.1977           | 150                               | 09.03.2000                        |                                |                |                         |                 |                  |         |
| 152                                   | 08.07.1980           | 121                               | 12.03.1981                        |                                |                |                         |                 |                  |         |
| 138                                   | 07.08.2010           | 110                               | 03.03.1982                        |                                |                |                         |                 |                  |         |
| 135                                   | 20.07.1981           | 96                                | 17.03.1998                        |                                |                |                         |                 |                  |         |
| 124                                   | 13.06.1995           | 84                                | 30.01.1995                        |                                |                |                         |                 |                  |         |
| 123                                   | 09.08.1978           |                                   |                                   |                                |                |                         |                 |                  |         |
| 120                                   | 12.07.1996           |                                   |                                   |                                |                |                         |                 |                  |         |
| Popis umístění profilu :              |                      |                                   |                                   | Mapa v měřítku 1:50 000 :      |                |                         |                 |                  |         |
| ZŠ u mostu, pravý břeh                |                      |                                   |                                   |                                |                |                         |                 |                  |         |
| 256                                   |                      |                                   |                                   | [ Generováno : 24.11.2018 ]    |                |                         |                 |                  |         |

Český hydrometeorologický ústav, Hlásná a přepovědní povodňová služba

Applikace vyrobena firmou Hydrosoft Veleslavin s.r.o.



## Evidenční list hlásného profilu č.259

Stanice kategorie : **A**

Tok: **Lužická Nisa** Stanice: **Hrádek nad Nisou**  
 Kraj: **Liberecký kraj** ORP: **Liberec** Obec: **Hrádek nad Nisou**

Provozovatel stanice: **ČHMÚ Ústí nad Labem**  
 Centrum automatického sběru dat: **RPP ČHMÚ Ústí nad Labem**

Staničení: **2.80** [km] Číslo hydrologického pořadí: **2-04-07-037**  
 Plocha povodí: **355,30** [km<sup>2</sup>] Zeměpisné souřadnice: **14.8233525 v.d. 50.8545287 s.š.**  
 Nula vodočtu: **239,36** [m.n.m.] Procento plochy povodí toku: **94,3**

Stupně povodňové aktivity: [cm] [m<sup>3</sup>.s<sup>-1</sup>] Platnost SPA pro úsek toku:  
 Bdělost **175 57,8** **Hrádek n. N. - státní hranice**  
 Pohotovost **210 76,5** Kritické místo:  
 Ohrožení **240 94**

Průměrný roční stav: **35** [cm] N-leté průtoky: Q<sub>1</sub> Q<sub>5</sub> Q<sub>10</sub> Q<sub>50</sub> Q<sub>100</sub>  
 Průměrný roční průtok: **5,46** [m<sup>3</sup>.s<sup>-1</sup>] [m<sup>3</sup>.s<sup>-1</sup>] **33,1 99,3 141 273 346**

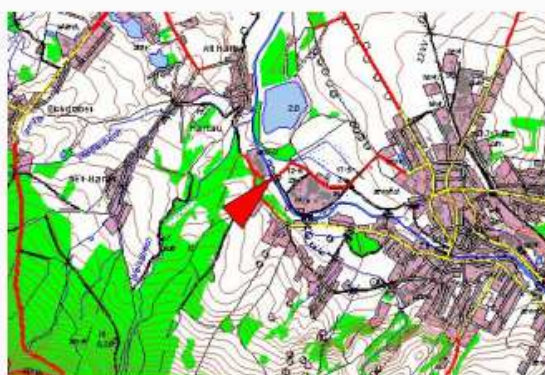
Odesílatel zpráv: Četnost hlášení SPA: I. **2 x denně**  
 II. **3 x denně**  
 III. **3hodinové hlášení**

Odesílatel podá zprávu: Spojení na adresáta: Příjemce dále vyrozumí:

Nejvyšší zaznamenané vodní stavy:

| [cm]       | V. - XI.          | [cm]       | XII. - IV.        |
|------------|-------------------|------------|-------------------|
| <b>395</b> | <b>07.08.2010</b> | <b>253</b> | <b>10.03.2000</b> |
| <b>315</b> | <b>14.08.2002</b> | <b>221</b> | <b>12.03.1981</b> |
| <b>261</b> | <b>21.07.1981</b> | <b>220</b> | <b>06.01.1982</b> |
| <b>240</b> | <b>21.07.2011</b> | <b>201</b> | <b>03.01.2003</b> |
| <b>236</b> | <b>09.08.1977</b> | <b>200</b> | <b>18.03.1998</b> |
| <b>235</b> | <b>12.07.1996</b> |            |                   |
| <b>228</b> | <b>02.08.1977</b> |            |                   |
| <b>228</b> | <b>07.07.1997</b> |            |                   |

Mapa v měřítku 1:50 000 :



Popis umístění profilu :  
**silniční mostek, levý břeh**

259

[ Generováno : 24.11.2018 ]

Český hydrometeorologický ústav, Hlásná a přepovědní povodňová služba

Aplikace vyrobena firmou Hydrossoft Veleslavín s.r.o.



## Evidenční list operativního profilu

Stanice kategorie : C

|                                  |                       |                                    |                                    |                   |                  |
|----------------------------------|-----------------------|------------------------------------|------------------------------------|-------------------|------------------|
| Tok:                             | <b>Jeřice</b>         | Stanice:                           | <b>Chrastava</b>                   |                   |                  |
| Kraj:                            | <b>Liberecký kraj</b> | ORP:                               | <b>Liberec</b>                     | Obec:             | <b>Chrastava</b> |
| Provozovatel stanice:            |                       |                                    |                                    |                   |                  |
| Centrum automatického sběru dat: |                       |                                    |                                    |                   |                  |
| <b>ČHMÚ Ústí nad Labem</b>       |                       |                                    |                                    |                   |                  |
| Staničení:                       |                       | [km]                               | Číslo hydrologického pořadí:       | <b>2-04-07-40</b> |                  |
| Plocha povodí:                   | <b>76.08</b>          | [km <sup>2</sup> ]                 | Zeměpisné souřadnice:              | <b>v.d. s.š.</b>  |                  |
| Nula vodočtu:                    | <b>291.17</b>         | [m.n.m.]                           | Procento plochy povodí toku:       |                   |                  |
| Stupně povodňové aktivity:       |                       | [cm]                               | [m <sup>3</sup> .s <sup>-1</sup> ] |                   |                  |
| Sucho                            | <b>14</b>             |                                    | <b>0.2</b>                         |                   |                  |
| Bděllost                         | <b>80</b>             |                                    | <b>12.9</b>                        |                   |                  |
| Pohotovost                       | <b>100</b>            |                                    | <b>18.6</b>                        |                   |                  |
| Ohrožení                         | <b>125</b>            |                                    | <b>26.3</b>                        |                   |                  |
| Extrémní ohrožení                | <b>265</b>            |                                    | <b>79.8</b>                        |                   |                  |
| Průměrný roční stav:             | <b>27</b>             | [cm]                               | N-leté průtoky:                    | Q <sub>1</sub>    | Q <sub>5</sub>   |
| Průměrný roční průtok:           | <b>1.07</b>           | [m <sup>3</sup> .s <sup>-1</sup> ] | [m <sup>3</sup> .s <sup>-1</sup> ] | Q <sub>20</sub>   | Q <sub>50</sub>  |
|                                  |                       |                                    |                                    | <b>13.8</b>       | <b>39</b>        |
|                                  |                       |                                    |                                    | <b>56.1</b>       | <b>114</b>       |
|                                  |                       |                                    |                                    | <b>147</b>        |                  |

Nejvyšší zaznamenané vodní stavy:

Mapa v měřítku 1:50 000 :

| [cm] | V. - XI. | [cm] | XII. - IV. |
|------|----------|------|------------|
|      |          |      |            |
|      |          |      |            |
|      |          |      |            |
|      |          |      |            |
|      |          |      |            |
|      |          |      |            |
|      |          |      |            |
|      |          |      |            |
|      |          |      |            |
|      |          |      |            |

Mapa není k dispozici.

Popis umístění profilu :

Český hydrometeorologický ústav, Hlásná a přepovědní povodňová služba

Aplikace vyrobena firmou Hydrossoft Veleslavin s.r.o.



## PŘÍLOHA Č.4: POVODŇOVÁ KOMISE CHRASTAVA

- zřízena v souladu se zákonem 254/2001 Sb. „Vodní zákon“ ve znění pozdějších předpisů a zákon č. 240/2000 Sb. § 39 odst. 2, o krizovém řízení a o změně některých zákonů (krizový zákon) se stává v případě vyhlášení stavu nebezpečí nebo nouzového stavu, součástí Krizového štábu Libereckého kraje

| Jméno                | Funkce v komisi      | Adresa na pracoviště                  | Služební telefon |
|----------------------|----------------------|---------------------------------------|------------------|
| Ing. Canov Michael   | předseda             | MěÚ Chrastava                         | 482363814        |
| Václavíková Zita     | 1. zástupce předsedy | MěÚ Chrastava                         | 482363815        |
| Ing. Chvála Miroslav | 2. zástupce předsedy | Náměstí 1. máje 1 463 31<br>Chrastava | 482 363 813      |
| Brejlová Kateřina    | zapisovatelka        | nám. 1. máje 1 463 31<br>Chrastava    | 482 363 850      |
| Loučková Ivana       | zapisovatelka        | MěÚ Chrastava                         | 482363816        |
| Bezvoda Petr         | člen                 | MěÚ Chrastava                         | 482363861        |
| Petr Čálek Zdeněk    | člen                 |                                       | 485 108 141      |
| Mgr. Dvořák Jakub    | člen                 | MěÚ Chrastava                         | 482363821        |
| Grebson Barbora      | člen                 | MěÚ Chrastava                         | 482363858        |
| Janoušek Martin      | člen                 | MěÚ Chrastava                         | 482363819        |
| Jaroslav Ježek       | člen                 | Chrastava                             | 485 143 533      |
| Másílko Marcel       | člen                 | Chrastava                             | 482 363 824      |
| Bc. Spáčil Martin    | člen                 | nám. 1. máje 1 463 31<br>Chrastava    | 482363859        |
| Bc. Urban Pavel      | člen                 | nám. 1. máje 1 463 31<br>Chrastava    | 482 312 231      |
| Židlický Ladislav    | člen                 |                                       |                  |

- Zdroj [<https://povodnovyportal.kraj-lbc.cz>]



## **PŘÍLOHA Č.5: VYJÁDŘENÍ SPRÁVCE VODNÍCH TOKŮ**



## PŘÍLOHA Č.6: PREZENČNÍ LISTINA O PROŠKOLENÍ A SEZNÁMENÍ PRACOVNÍKŮ SE SCHVÁLENÝM POVODŇOVÝM PLÁNEM

Byl jsem seznámen s obsahem schváleného havarijního plánu a na důkaz toho připojuji svůj podpis:

| Protokol o seznámení se schváleným povodňovým plánem |                  |                      |        |
|--|------------------|----------------------|--------|
| Datum  | Jméno a příjmení | Organizační jednotka | Podpis |
|  |                  |                      |        |
|  |                  |                      |        |
|  |                  |                      |        |
|  |                  |                      |        |
|  |                  |                      |        |
|  |                  |                      |        |
|  |                  |                      |        |
|  |                  |                      |        |
|  |                  |                      |        |
|  |                  |                      |        |
|  |                  |                      |        |
|  |                  |                      |        |
|  |                  |                      |        |
|  |                  |                      |        |





## PŘÍLOHA Č.7: POVODŇOVÁ KNIHA

[illegible]

