





Podpis: _____ Datum: _____

Revize:	Datum:	Popis:	Kontroloval:
000	25.05.2022	Definitivní odevzdání dokumentace	Ing. Tomáš Daněk

Stavebník/investor:	Správa železnic, státní organizace	
Adresa:	Dlážděná 1003/7, 110 00 Praha 1	
Zástupce investora:	Stavební správa západ	
Adresa:	Sokolovská 1995/278, 190 00 Praha 9	

Zhotovitel stavby:	AFSAG Hrádek, Chrastava		 	
Adresa:	Magistrů 1275/13, 140 00 Praha 4			
Kontakt:	T: +420 725 634 107 E: vladislav.sefl@afry.com			
Zhotovitel objektu:	AFRY CZ s.r.o			
Adresa:	Magistrů 1275/13, 140 00 Praha 4			
Kontakt:	T: +420 725 634 107 E: vladislav.sefl@afry.com			
Hlavní projektant (HIP):	Specialista:	Odpovědný projektant:	Zpracovatel přílohy:	
Ing. Vladislav Šefl	Ing. Tomáš Daněk	Ing. Tomáš Daněk	Ing. Tomáš Daněk	

Název stavby/akce:	Rekonstrukce ŽST Chrastava	S-kód:	S631500688
		Zakázka:	2020/0075
Název části:	Popis vlivů stavby na životní prostředí a jeho ochrana	Označení části:	B.6
Název objektu:	Dendrologický průzkum	Číslo objektu/komplexu:	B.6.4
Název přílohy:	Technická zpráva	Číslo přílohy:	1.001
Název dílčí části přílohy:		Paré:	
Kraj:	Katastrální území:	TUDU:	
Liberecký	Dolní Chrastava [653829]	0941 C1	
Dokumentace:			
Stupeň dokumentace:	Datum zpracování:	Formáty:	Měřítko:
PDPS	25.05.2022	-	-
S-kód:	Stupeň dokumentace:	Část:	Objekt:
S 6 3 1 5 0 0 6 8 8	- D S P X	- B 6 X X X	- B 6 4 X X X X X
			- X X - 1 - 0 0 1 - 0 0 0

Zhotovitel:
AFRY CZ s.r.o.

Datum:
11/2021

Zastoupený:
Ing. Petr Košan, jednatel a zástupce ředitele

Číslo zakázky:
2020/0075

Vypracoval:
Ing. Tomáš Daněk
Ing. Nikola Brejchová

Kontrola:
Ing. Jan Humlhans

Objednatel:
Název investora: Správa železnic, státní organizace
Adresa včetně PSČ: Dlážděná 1003/7, PSČ 110 00
IČ: 709 94 234
DIČ: CZ70994234

Zastoupený:
Ing. Petrem Hofhanzlem

REKONSTRUKCE ŽST CHRASTAVA

DENDROLOGICKÝ PRŮZKUM

OBSAH:

1.	IDENTIFIKAČNÍ ÚDAJE	1
2.	POPIS A LOKALIZACE ZÁMĚRU	2
3.	STÁVAJÍCÍ ZELEŇ V PROSTORU STAVBY	4
3.1.	POPIS STÁVAJÍCÍ ZELENĚ	4
3.2.	PAMÁTNÉ STROMY, VÝZNAMNÉ ALEJE, VÝZNAMNÉ KRAJINNÉ PRVKY	5
3.3.	ZPŮSOB MAPOVÁNÍ DŘEVIN	5
4.	OPATŘENÍ K MINIMALIZACI NEGATIVNÍCH VLIVŮ NA DŘEVINY	7
5.	ZÁVĚR.....	7
6.	PODKLADY	9
7.	PŘÍLOHY	10
7.1.	Příloha č. 1 Fotodokumentace dřevin	10



1. IDENTIFIKAČNÍ ÚDAJE

Údaje o stavbě:

A) NÁZEV STAVBY

Název stavby:	Rekonstrukce ŽST Chrastava
Stupeň dokumentace:	Projektová dokumentace pro provádění stavby (PDPS)
Charakteristika stavby:	Liniová železniční stavba, rekonstrukce
Číslo ISPROFOND:	327 321 4901 / 551 372 0006
Číslo SoD objednatele:	E618-S-3036/2020/PH
Číslo SoD zhotovitele:	2020/0075

B) MÍSTO STAVBY

Místo stavby:	Železniční trať 547D Liberec – Hrádek n. Nisou st. hr. – (Zittau) – Varnsdorf st. hr. – Varnsdorf
Trať dle Prohlášení o dráze 2017	Liberec – Varnsdorf st. hr. – Varnsdorf (úsek označen 501-00-a)
Trať podle Prohlášení o dráze:	501-00-a
Trafový úsek TU:	547 D
Definiční úsek DU:	0941 C1
Kraj:	Liberecký
Obec / Městská část:	Hrádek nad Nisou, Chotyně, Bílý Kostel nad Nisou, Chrastava, Liberec, Stráž nad Nisou
Katastrální území:	Hrádek nad Nisou, Chotyně, Bílý Kostel nad Nisou, Dolní Chrastava, Andělská Hora u Chrastavy, Machnín, Stráž nad Nisou, Růžodol I, Františkov u Liberce, Liberec
Pověřené městské úřady:	Hrádek nad Nisou, Chrastava, Liberec
Obce s rozšířenou působností:	Hrádek nad Nisou, Chrastava, Liberec
Začátek stavby:	km 9,800 (kabelová vedení km 0,123)
Konec stavby:	km 11,350 (kabelová vedení km 21,667)

Údaje o stavebníkovi:

Investor:	Správa železnic, státní organizace. Dlážděná 1003/7 110 00 Praha 1 IČO: 709 94 234
-----------	---

Zástupce investora: Správa železnic, státní organizace,
Stavební správa západ

Sídlo: Sokolovská 1955/278
190 00 Praha 9

IČO/DIČ: 70994234 / CZ70994234

Zastoupení ve věcech smluvních: Mgr. Petr Hocký

Zastoupení ve věcech technických: Ing. Alena Mráčková

Údaje o zpracovateli dokumentace:

Zpracovatel: AFRY CZ s.r.o.
Magistrů 1275/13, 140 00 Praha 4
IČO: 45156605
DIČ: CZ45156605
Zapsaný v OR vedeném u Městského soudu v Praze, spisová značka C 8073

Autorský kolektiv: Ing. Vladislav Šefl – hlavní inženýr projektu – autorizovaný inženýr v oboru
dopravní stavby – číslo autorizace: 0011245 (AFRY CZ s.r.o.)

Garanti profesí: Vliv stavby na životní prostředí: Ing. Tomáš Daněk (AFRY CZ s.r.o.)

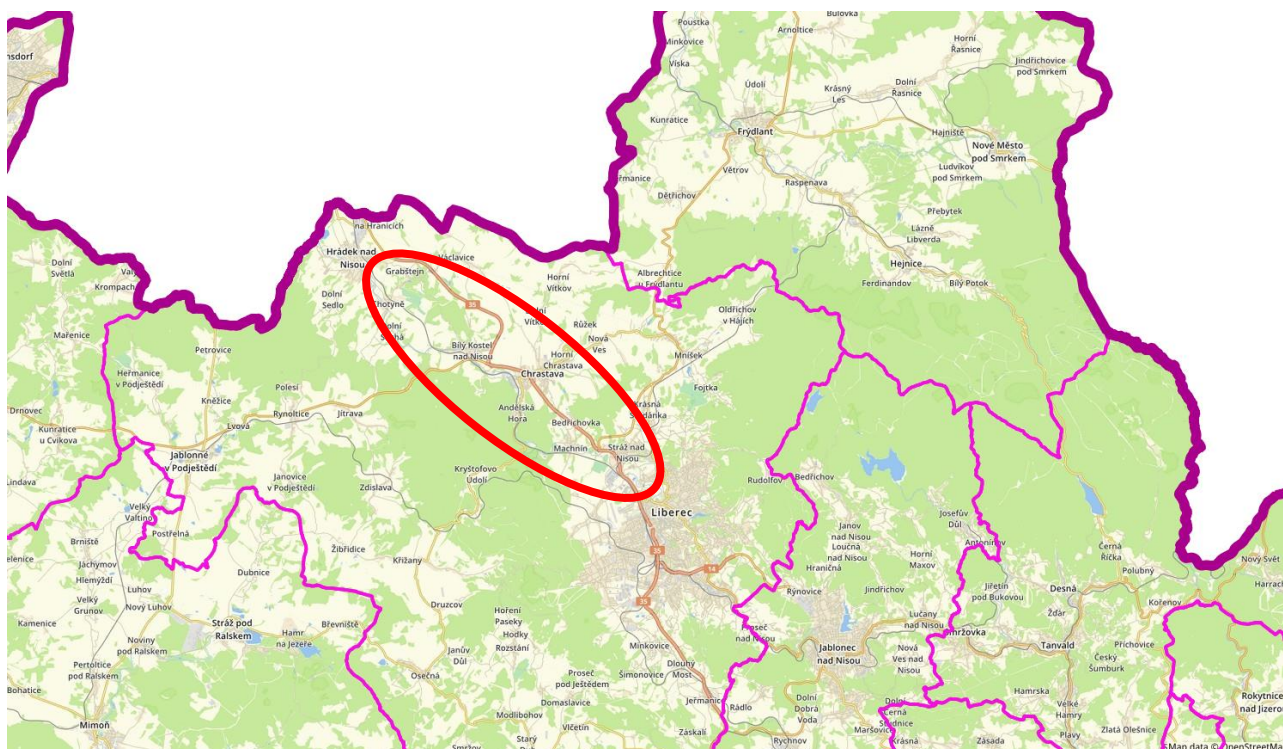
2. POPIS A LOKALIZACE ZÁMĚRU

Stavba „Rekonstrukce ŽST Chrastava“ se nachází na území města Chrastava a je vedena na stávajícím tělese dráhy, převážně na náspech, v úrovni okolního terénu, příp. na umělých stavbách, ležících na území, resp. pozemcích určených, dle územních plánů dotčených VÚC pro umístění dráhy, kde je vyčleněn koridor pro vedení železniční trati. Stavba, včetně napojení přilehlých úseků trati na technologická zařízení, se nachází na území měst a obcí Hrádek nad Nisou, Chotyně, Bílý Kostel nad Nisou, Chrastava, Liberec, Stráž nad Nisou.

Záměr „Rekonstrukce ŽST Chrastava“ má charakter liniové železniční stavby a je stavbou dráhy, a to v návaznosti na definice v příslušných ustanoveních zákona č. 266/1994 Sb. o drahách. V souladu s příslušnými ustanoveními stavebního zákona č. 183/2006 Sb. a jeho prováděcích vyhlášek se jedná o soubor staveb.

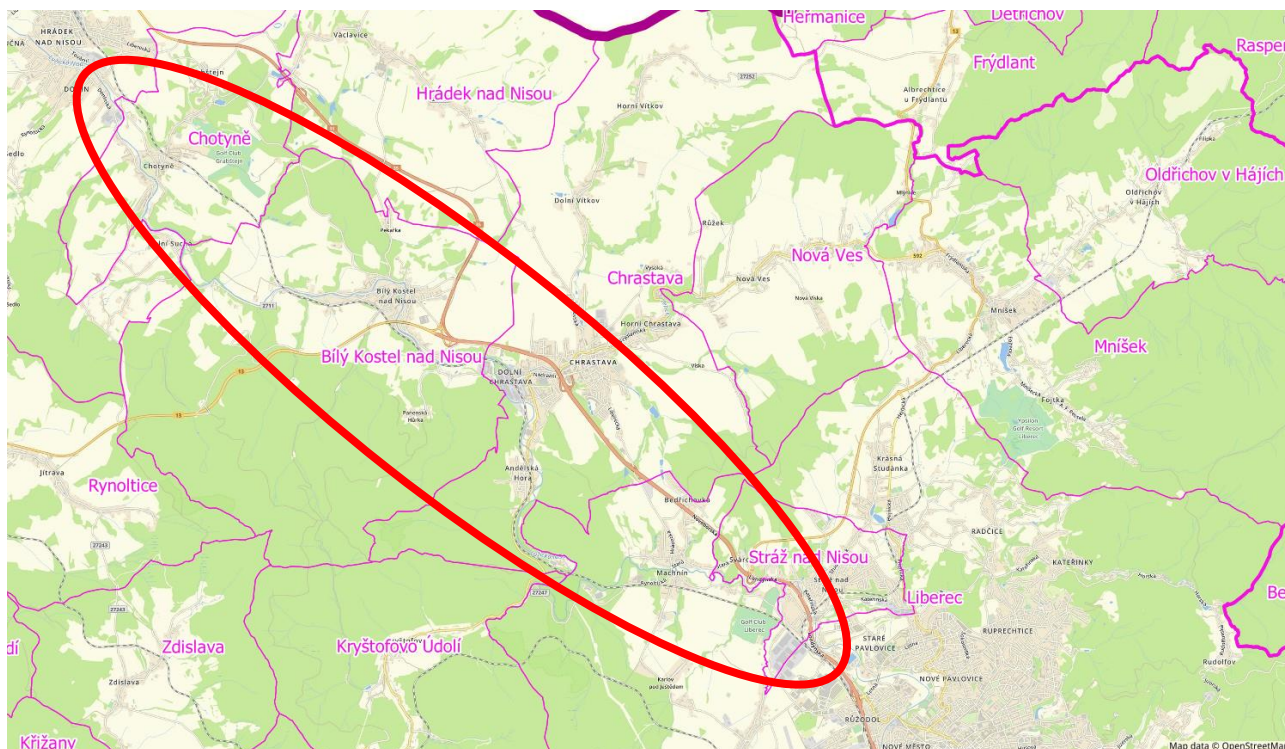
Stavba je kompletní rekonstrukcí stávající železniční stanice Chrastava a z technologického hlediska přilehlých traťových úseků Chrastava – Hrádek nad Nisou a Chrastava – Liberec. V souladu se závěry Centrální komise ministerstva dopravy má stavba a její příprava probíhat společně se stavbou Rekonstrukce ŽST Hrádek nad Nisou.

Obrázek 1: Lokalizace širšího zájmového území



Zdroj: mapový podklad TopGis s.r.o. (upraveno AFRY)

Obrázek 2: Lokalizace záměru



Zdroj: mapový podklad TopGis s.r.o. (upraveno AFRY)

3. STÁVAJÍCÍ ZELEŇ V PROSTORU STAVBY

3.1. POPIS STÁVAJÍCÍ ZELENĚ

Přehled všech dřevin je uveden v příloze č. 2 (tabulky dřevin) a zobrazen v situacích (příloha č. 3).

V předprostoru výpravní budovy byly založeny drobné vegetační úpravy, v menších ploškách roste zejména zlatice (*Forsythia sp.*), v ploše zeleně u točny autobusu byla vysazena nová lípa malolistá (*Tilia cordata*). Před budovou se dále nacházejí dva zeravy západní (*Thuja occidentalis*) a jedna vzrostlá lípa malolistá. U severní strany budovy rostou dvě borovice lesní (*Pinus sylvestris*).

Železniční trať je od ulice U Nisy odcloněna pásem vzrostlých dřevin – zapojeným porostem. Souvislý zapojený porost lze nalézt i na protější straně kolejiště mezi tratí a průmyslovým areálem. Z dřevin zde rostou javory (*Acer sp.*), borovice lesní (*Pinus sylvestris*), slivoně (*Prunus sp.*), topoly (*Populus sp.*) nebo břízy bělokoré (*Betula pendula*) doplněné křovinami s bezem černým (*Sambucus nigra*), lískou obecnou (*Corylus avellana*), hlohem (*Crataegus sp.*) apod. Další zapojený porost dřevin roste mezi manipulační kolejí a parkovištěm kamionů (průmyslovým areálem), zde převládají břízy.

V úseku tratě, který prochází meandrem řeky Lužická Nisa se po východní straně kolejiště nachází poměrně hustý zapojený porost, v němž dominují topoly (*Populus sp.*). Tento porost doprovází i kolej do bývalé textilní továrny.

Od ŽST Chrastava směrem k Hrádku nad Nisou byla železniční trať místy vyčištěna od dřevin, v bezprostřední blízkosti kolejí se nacházejí jen výmladky ze starších prořezů, které obřezují z některých pařezů (zarostlé jsou až oddálenější svahy náspů a zářezů). Druhovému zastoupení dřevin je zde obvyklé pro svahy a náspy železničních tratí (břízy, javory, topoly, porosty křovin apod.). Pouze u zastávky Chotyně je nutno upozornit na stromořadí vzrostlých lip malolistých (*Tilia cordata*), které zde byly pravděpodobně v minulosti cíleně vysazeny. Kabelová trasa se v tomto mezistaničním úseku drží v těsném souběhu s tratí a dotýká se převážně jen náletových křovin.

Obráceným směrem od ŽST Chrastava do Liberce je situace obdobná, jako v předešlém mezistaničním úseku. Zarostlé jsou zpravidla oddálenější části svahů náspů a zářezů, přičemž bezprostřední okolí kolejiště bylo od dřevin vyčištěno. Identifikované dřeviny tak často představují jen výmladky ze starších prořezů. I zde se kabelová trasa drží v blízkosti kolejí. V zastávce Chrastava-Andělská Hora bylo vysazeno několik lip malolistých (*Tilia cordata*).

Tabulka 1: Druhové zastoupení dřevin

Stromy		Keře	
vědecký název	český název	vědecký název	český název
<i>Acer campestre</i>	javor babyka	<i>Berberis thunbergii</i>	dříšťál Thunbergův
<i>Acer platanooides</i>	javor mlč	<i>Berberis vulgaris</i>	dříšťál obecný
<i>Acer pseudoplatanus</i>	javor klen	<i>Corylus avellana</i>	líška obecná
<i>Alnus glutinosa</i>	olše lepkavá	<i>Cotoneaster sp.</i>	skalník
<i>Betula pendula</i>	bříza bělokorá	<i>Crataegus laevigata</i>	hloh obecný
<i>Carpinus betulus</i>	habr obecný	<i>Euonymus europaeus</i>	brslen evropský
<i>Fagus sylvatica</i>	buk lesní	<i>Forsythia intermedia</i>	zlatice prostřední
<i>Fraxinus excelsior</i>	jasan ztepilý	<i>Juniperus communis</i>	jalovec obecný
<i>Juglans regia</i>	ořešák královský	<i>Juniperus horizontalis</i>	jalovec polehlý
<i>Juniperus communis</i>	jalovec obecný	<i>Ligustrum vulgare</i>	ptačí zob obecný
<i>Malus domestica</i>	jablono domácí	<i>Prunus laurocerasus</i>	bobkovišeň lékařská
<i>Picea abies</i>	smrk ztepilý	<i>Reynoutria sp.</i>	křídlatka
<i>Pinus nigra</i>	borovice černá	<i>Rhododendron sp.</i>	Pěnišník
<i>Pinus sylvestris</i>	borovice lesní	<i>Rosa canina</i>	růže šípková
<i>Populus nigra</i>	topol černý	<i>Rubus fruticosus</i>	ostružiník křovitý

Stromy		Keře	
vědecký název	český název	vědecký název	český název
<i>Populus tremula</i>	topol osika	<i>Sambucus nigra</i>	bez černý
<i>Populus tremula</i>	topol osika	<i>Symphoricarpos albus</i>	pámelník bílý
<i>Prunus avium</i>	třešeň ptačí	<i>Syringa vulgaris</i>	šeřík obecný
<i>Prunus sp.</i>	slivoň		
<i>Pyrus communis</i>	hrušeň obecná		
<i>Quercus robur</i>	dub letní		
<i>Rhus typhina</i>	škumpa orobincová		
<i>Robinia pseudoacacia</i>	trnovník akát		
<i>Salix sp.</i>	vrba		
<i>Thuja occidentalis</i>	zerav západní		
<i>Tilia cordata</i>	lípa malolistá		
<i>Tilia platyphyllos</i>	lípa velkolistá		
<i>Ulmus glabra</i>	jilm horský		
<i>Ulmus laevis</i>	jilm vaz		
<i>Ulmus minor</i>	jilm habrolistý		

3.2. PAMÁTNÉ STROMY, VÝZNAMNÉ ALEJE, VÝZNAMNÉ KRAJINNÉ PRVKY

V dotčeném prostoru se nenachází žádný památný strom ve smyslu §46 zákona č. 114/1992 Sb., ve znění pozdějších předpisů. Nejbližší památný strom roste v Bílém Kostele nad Nisou – lípa malolistá (cca 100 m od železniční tratě).

Dle ÚAP ORP Liberec se v dotčeném prostoru nenacházejí žádné registrované významné krajinné prvky. Záměr se dostává do kontaktu s významnými krajinnými prvky, které vyplývají přímo ze zákona č. 114/1992 Sb. – vodní toky a údolní nivy (řeka Lužická Nisa a její niva včetně blízké Jeřice). Záměr dále přechází přes Václavický potok, Křížový potok a jeho nivu, Karlovský potok, Ostašovský potok a jeho nivu, Janovodský potok a další drobné bezejmenné vodní toky (na některých z nich se také dle ÚAP ORP Liberec může nacházet údolní niva).

V území dotčeném stavbou se nenacházejí žádné významné aleje dle projektu VÚKOZ.

3.3. ZPŮSOB MAPOVÁNÍ DŘEVIN

Tento dendrologický průzkum je aktualizací dendrologického průzkumu zpracovaného v rámci DÚR pro záměr „Rekonstrukce ŽST Chrastava“ (Mgr. Senčík, 2019).

Některé zmapované dřeviny ve stupni DÚR byly v rámci aktualizace upřesněny ve vztahu k PDPS a geodetickému zaměření, mohou proto vykazovat jiné polohy či rozlohy, potažmo druhové zastoupení. Dendrologický průzkum byl dále rozšířen o kabelové trasy v mezistaničních úsecích, tj. ŽST Hrádek nad Nisou – Chrastava a Chrastava – Liberec a dále také o polohy uvažovaných zařízení stavenišť. Konečné množství zmapovaných dřevin je proto větší nežli ve stupni DÚR.

Předmětem mapování byly dřeviny rostoucí mimo les ve smyslu §3 odst. 1 písm. i) zákona č. 114/1992 Sb., ve znění pozdějších předpisů: „Dřevina rostoucí mimo les je strom či keř rostoucí jednotlivě i ve skupinách ve volné krajině i v sídelních útvech na pozemcích mimo lesní půdní fond.“.

Dendrologický průzkum je zpracován dle standardu péče o přírodu a krajinu – arboristické standardy: Hodnocení stavů stromů (AOPK ČR, 2018).

Dřeviny byly rozděleny na:

- stromy a stromořadí (stromořadí ve smyslu §1 vyhl. č. 189/2013 Sb., o ochraně dřevin a povolování jejich kácení, ve znění pozdějších předpisů – souvislá řada nejméně 10 stromů s pravidelnými rozestupy),
- porosty dřevin (keřové porosty a zapojené stromové a keřové porosty ve smyslu §1 vyhl. č. 189/2013 Sb. – zapojeným porostem dřevin je porost dřevin, v němž se jejich nadzemní části vzájemně dotýkají, prorůstají nebo překrývají, a obvod kmene jednotlivých dřevin měřený ve výšce 130 cm nad zemí nepřesahuje 80 cm; jestliže některá z dřevin v porostu přesahuje uvedené rozměry, posuzuje se vždy jako jednotlivá dřevina). V dendrologickém průzkumu jsou jako porosty značeny i samostatné keře.

U zmapovaných stromů v rámci dendrologického průzkumu byly stanoveny druh, obvod kmene ve výšce 1,3 m nad zemí (včetně průměru), výška (m), vitalita, zdravotní stav a u vícekmennů tzv. náhradní obvod (dimenze) dle následujícího vzorce (D^2_{\max} = průměr nejsilnějšího kmene, $D^2_{\text{ostatní}}$ = aritmetický průměr průměrů ostatních kmenů):

$$D = \sqrt{D^2_{\max} + D^2_{\text{ostatní}}}$$

U keřů/porostů byly určeny druh, výška (m) a plocha (m²).

Vitalita a zdravotní stav jsou hodnoceny dle následující klasifikace:

- **vitalita:** 1 – výborná až mírně zhoršená, 2 – zřetelně snižená, 3 – výrazně snižená, 4 – zbytková, 5 – suchý (mrtvý) strom;
- **zdravotní stav:** 1 – výborný až dobrý, 2 – zhoršený, 3 – výrazně zhoršený, 4 – silně narušený, 5 – kritický/rozpadlý strom;

Dle sdělení odboru legislativního a odboru ekologie krajiny a lesa ke způsobu měření obvodu vícekmenných stromů (věstník MŽP XVII 04/2007):

- dřeviny s větším počtem kmenů, u těchto dřevin se měří obvod jednotlivých kmenů ve výšce 130 cm. Z takto naměřených hodnot se vypočte poloměr jednotlivých kmenů a pomocí něho i plochy řezů vedených pomyslně rovinou kolmou na osu kmene ve výšce 130 cm. Součet jednotlivých ploch je plochou řezu tzv. náhradního kmene stanoveného pro tyto potřeby. Z této náhradní plochy se vypočítá příslušný obvod kmene. Vícekmenné jsou v tabulce popsány ve sloupci „poznámka“.
- u dřevin, jejichž výška kmene je nižší než 130 cm, se obvod kmene měří pod místem větvení – tam, kde kmen dosahuje nejmenšího obvodu.

Pokud strom vykazoval specifické charakteristiky, defekty, zhoršený zdravotní stav nebo provozní nebezpečnost, byly tyto informace zaneseny do poznámky v tabulce zmapovaných dřevin.

Dřevin, které byly geodeticky zaměřeny byly do dendrologického průzkumu převzaty, poloha ostatních dřevin byla určena na základě pochůzky projektanta.

Ve zmapovaných zapojených porostech jsou stromy vyznačeny samostatnou mapovou značkou pouze v těch případech, kdy nabývají parametrů dle písm. a) §3 vyhl. č. 189/2013 Sb., tedy jejich kmen ve výšce 130 cm nad zemí dosahuje obvodu 80 cm a více. Menší stromy jsou považovány za součást souvislého zapojeného porostu, to však neplatí pro stromořadí, v rámci nichž jsou graficky znázorněny všechny stromy. Součástí zapojených porostů mohou být i popadané dřeviny, což může být způsobeno vlivem klimatických podmínek, přirozeným rozpadem dřeviny či neodklizením pokácených dřevin. Takovéto dřeviny nejsou samostatně mapovány.

Dendrologický průzkum proběhl ve dnech 22.4., 30.4. a 3.5.2021. Dřeviny, které se mezi sebou často kříží (zejména vrby a slivoně) byly určeny pouze do úrovně rodu.

Tento dendrologický průzkum je zpracován pro stupeň projektové dokumentace PDPS a reflektuje stav vegetace v době jeho zpracování. Díky přirozenému vývoji vegetace a antropogenním zásahům se charakter mimolesní zeleně v čase mění. Proto je po uplynutí cca 3 let od data zpracování průzkumu doporučeno provést ověření aktuálnosti zmapovaných dřevin a v případě potřeby je aktualizovat.

4. OPATŘENÍ K MINIMALIZACI NEGATIVNÍCH VLIVŮ NA DŘEVINY

Dřeviny v blízkosti stavby, které nebudou pokáceny, ale u nichž hrozí možnost poškození při provádění prací, musí být po dobu stavby účinně chráněny ve smyslu ČSN 83 9061 Technologie vegetačních úprav v krajině – Ochrana stromů, porostů a vegetačních ploch při stavebních pracích. Konkrétní způsob ochrany každé dřeviny dle ČSN zajistí zhotovitel stavby na základě aktuálních poměrů na staveništi.

Ochranu dřevin podle výše uvedené normy lze zajistit např. následovně:

Ochrana kmenů: kmeny vzrostlých stromů v bezprostřední blízkosti stavby a v manipulačním prostoru stavební mechanizace zajistit ochranným bedněním – chránit jednotlivé kmeny vypořádkovaným bedněním z fošen, vysokým nejméně 2 m, přičemž instalace bednění nesmí poškozovat kmen ani korunu.

Ochrana koruny: v místech stavby nebo pohybu mechanizace vyvázat překážející větve vzhůru, případně použít podpěry nebo jiné zábrany.

Ochrana kořenového prostoru: kořenový prostor chránit při přejíždění v jeho blízkosti. Zvláštní pozornost klást na ochranu kořenových náběhů. Při změnách úrovně terénu v kořenovém prostoru provést zvláštní technická opatření. Ponechaný kořenový prostor musí zůstat dostatečně velký. Veškeré výkopové práce v oblasti kořenové zóny provádět ručně, v případě poranění zajistit odborné ošetření poraněných kořenů (řezná místa zahladit, ošetřit a následně ochránit před vysycháním a promrzáním). V kořenových zónách nepřipustit skládky zemin, stavebních materiálů a hmot, odstávky těžkých strojů. K případným zásypům kořenů používat propustné materiály, hutnění konstrukčních vrstev provádět šetrně ke kořenům.

Dále je nutno při stavební činnosti zajistit:

- Na základě konečného návrhu kácení dřevin provést náhradní výsadby dle požadavku orgánu ochrany životního prostředí, bude-li takovýto požadavek vznesen.
- Zachovat všechny dřeviny, které nebudou v kolizi se záměrem.
- Zařízení staveniště a příjezdové komunikace na staveništi umisťovat přednostně mimo plochy vegetace.
- Kácení dřevin provádět v období vegetačního klidu, a to včetně prořezu koruny (říjen/listopad - březen).

5. ZÁVĚR

V souvislosti se záměrem bylo zmapováno celkem **15 822 m² porostů dřevin** (křovin a zapojených porostů) a **224 stromů** (kmenů – některé stromy jsou vícekmenné, viz poznámka v tabulce zmapovaných dřevin).

Na základě upřesnění plánovaných stavebních prací bude stanoven rozsah kácení dřevin uvedených v příloze č. 2. Návrh kácení dřevin je součástí samostatného stavebního objektu (SO 13-92-01).

U kácených dřevin je třeba žádat o povolení ke kácení dle § 8 zákona č. 114/1992 Sb., o ochraně přírody a krajiny a vyhlášky č. 189/2013 Sb., o ochraně dřevin a povolování jejich kácení, ve znění pozdějších předpisů. Dle zmíněné vyhlášky je nutno žádat o povolení pro tyto dřeviny:

- dřeviny o obvodu kmene nad 80 cm měřeného ve výšce 130 cm nad zemí,
- zapojené porosty dřevin, pokud celková plocha kácených zapojených porostů dřevin přesahuje 40 m²,
- dřeviny, které jsou součástí významného krajinného prvku,
- dřeviny, které jsou součástí stromořadí,
- dřeviny, které jsou součástí náhradních výsadeb.

Naopak povolení ke kácení není potřeba pro tyto dřeviny:

- pro porosty energetických dřevin nebo vánočních stromků zpravidla jednoho druhu, pěstovaných pro dosažení rychlé a vysoké produkce stromků nebo dřevní hmoty a s produkčním cyklem mezi sklizněmi do 10 let,
- pro ovocné dřeviny rostoucí na pozemcích v zastavěném území evidovaných v katastru nemovitostí jako druh pozemku zahrada nebo zastavěná plocha a nádvoří,
- stromy o obvodu kmene méně jak 80 cm a porosty dřevin menší jak 40 m².

Kácení dřevin bude navrženo dle §8 odst. 1) zákona o ochraně přírody a krajiny č. 114/1992 Sb., ve znění pozdějších předpisů a bude provedeno výhradně pro potřeby stavby „Rekonstrukce ŽST Chrastava“. Vzhledem k povaze stavby, jejích jednotlivých stavebních objektů, a charakteru zmapované vegetace nejsou žádné položky navrženy na kácení dle odst. 2 zákona, tj. v režimu ohlášení pro zajištění provozuschopnosti železniční dráhy nebo zajištění plynulé a bezpečné drážní dopravy na dráze.

Ve stupni DÚR bylo vydáno stanovisko ke kácení některých dřevin dle čj. OVUS/5096/2019/Spa ze dne 12.11.2019. Stanovisko bylo vydáno pouze pro potřeby územního řízení, v rámci stavebního řízení bude proces povolování kácení dřevin veden dle §8 odst. 1 zákona č. 114/1992 Sb.

6. PODKLADY

Zpracování návrhu řešení této části vycházelo z následujících podkladů.

Smluvní podklady

- požadavky zadavatele uvedené ve výzvě
- požadavky zadavatele uvedené ve smlouvě o dílo
- zadávací dokumentace (OTP, ZTP)
- Záměr projektu „Rekonstrukce ŽST Hrádek nad Nisou, zpracovatel AF-CITIPLAN, s.r.o., datum 12/2018
- Dokumentace pro územní rozhodnutí „Rekonstrukce ŽST Hrádek nad Nisou, zpracovatel AFRY CZ, s.r.o., datum 05/2020

Geodetické a mapové podklady

- geodetické zaměření stávajícího stavu, SŽG Praha
- katastrální mapa digitalizovaná
- ortofotomapa, WMS služba ČÚZK

7. PŘÍLOHY

Příloha č. 1: Fotodokumentace

Příloha č. 2: Tabulka dřevin¹

Příloha č. 3: Situace dřevin (samostatná příloha dendrologického průzkumu)

7.1. Příloha č. 1 Fotodokumentace dřevin



Obr.1: Přednádražní prostor (položky č. 59, 60)



Obr.2: Porost na protilehlé straně prostoru ŽST (položky č. 43 – 49, 106 – 107)



Obr.3: Hustý porost u odbočné koleje do bývalé textilní továrny (položky č. 17 – 34, 71 – 85)



Obr.4: Pročištěný úsek tratě před mostem přes ulici U Nisy

¹ V příloze č. 2 je číslování stránek provedeno samostatnou číselnou řadou pro každé katastrální území.



Obr.5: Zapojený porost mezi ŽST a ulicí U Nisy (položky č. 4, 52, 58, 109, 117 a 118)



Obr.6: Pročištěné okolí kolejiště (mezistaniční úsek směr Hrádek nad Nisou)



Obr.7: Výmladky ze staršího prořezu (položka č. 139)



Obr.8: Lípy v zastávce Chotyně (položky č. 143 – 158)



Obr.9: Lípy v zastávce Chrástava-Andělská hora (položky č. 181 – 186)



Obr.10: Vyčištěný úsek tratě na okraji Liberce

KÚ RŮŽODOL I

Pořadové č.	Vědecký název	Český název	Výška (m)	Počet kmenů (ks)	Průměr kmene (cm)	Obvod kmene (cm)	Plocha porostu (m ²)	Vitalita	Zdravotní stav	Poznámka	Katastr	Parcelní č.	Vlastník
205	<i>Salix sp.</i> <i>Corylus avellana</i> <i>Rubus fruticosus</i> <i>Rosa canina</i> <i>Betula pendula</i>	Vrba Líska obecná Ostružiník křovitý Růže šípková Bříza bělokorá	1-2				219			porost, výmladky	Růžodol I	80/12	2
206	<i>Betula pendula</i>	Bříza bělokorá	9	1	19	60		1	2	ořez	Růžodol I	1408/1	2
207	<i>Euonymus europaeus</i> <i>Salix sp.</i>	Brslen evropský Vrba	1				191			vegetační úpravy, vrba nálet	Růžodol I	1408/1 80/11 80/12	2 13 2
208	<i>Prunus sp.</i> <i>Quercus robur</i> <i>Crataegus laevigata</i> <i>Salix sp.</i>	Slivoň Dub letní Hloh obecný Vrba	2-3				132			porost, výmladky	Růžodol I	1408/1	2
209	<i>Corylus avellana</i> <i>Salix sp.</i> <i>Acer platanoides</i>	Líska obecná Vrba Javor mléč	1-2				88			porost, výmladky	Růžodol I	1408/1 828	2 2
Celkem				1		m2	630						

KÚ MACHNÍN

Pořadové č.	Vědecký název	Český název	Výška (m)	Počet kmenů (ks)	Průměr kmene (cm)	Obvod kmene (cm)	Plocha porostu (m ²)	Vitalita	Zdravotní stav	Poznámka	Katastr	Parcelní č.	Vlastník
192	<i>Sambucus nigra</i>	Bez černý	2				36			porost, výmladky	Machnín	1151/1	2
193	<i>Fraxinus excelsior</i> <i>Corylus avellana</i>	Jasan ztepilý Líska obecná	2				54			porost, výmladky	Machnín	1152/1	2
194	<i>Fraxinus excelsior</i> <i>Acer platanoides</i> <i>Forsythia intermedia</i>	Jasan ztepilý Javor mléč Zlatice prostřední	1-4				18			porost, výmladky	Machnín	1152/1	2
195	<i>Symphoricarpos albus</i> <i>Tilia cordata</i> <i>Salix sp.</i>	Pámelník bílý Lípa malolistá Vrba	1-4				80			porost, výmladky	Machnín	1152/1	2
196	<i>Symphoricarpos albus</i> <i>Corylus avellana</i> <i>Salix sp.</i> <i>Quercus robur</i>	Pámelník bílý Líska obecná Vrba Dub letní	1-4				78			porost, výmladky	Machnín	1152/1	2
197	<i>Carpinus betulus</i> <i>Prunus sp.</i> <i>Acer platanoides</i> <i>Betula pendula</i> <i>Corylus avellana</i> <i>Tilia cordata</i>	Habr obecný Slivoň Javor mléč Bříza bělokorá Líska obecná Lípa malolistá	1-4				185			porost, výmladky	Machnín	1152/1	2
198	<i>Prunus sp.</i>	Slivoň	1,5				7			porost, výmladky	Machnín	1152/1	2
199	<i>Aronia melanocarpa</i> <i>Picea pungens</i> <i>Prunus sp.</i>	Temnoplodec černoplodý Smrk pichlavý Slivoň	3-5				249			porost, výmladky	Machnín	1152/1 1152/5	2 2
200	<i>Quercus robur</i> <i>Salix sp.</i> <i>Corylus avellana</i> <i>Fraxinus excelsior</i> <i>Prunus sp.</i> <i>Acer platanoides</i>	Dub letní Vrba Líska obecná Jasan ztepilý Slivoň Javor mléč	2-6				264			porost	Machnín	1152/1	2

Pořadové č.	Vědecký název	Český název	Výška (m)	Počet kmenů (ks)	Průměr kmene (cm)	Obvod kmene (cm)	Plocha porostu (m2)	Vitalita	Zdravotní stav	Poznámka	Katastr	Parcelní č.	Vlastník
201	<i>Crataegus laevigata</i> <i>Prunus sp.</i> <i>Betula pendula</i> <i>Quercus robur</i> <i>Salix sp.</i>	Hloh obecný Slivoň Bříza bělokorá Dub letní Vrba	4-5				201			porost, výmladky	Machnín	1152/1	2
202	<i>Crataegus laevigata</i> <i>Prunus sp.</i> <i>Betula pendula</i> <i>Quercus robur</i> <i>Salix sp.</i> <i>Corylus avellana</i> <i>Juglans regia</i>	Hloh obecný Slivoň Bříza bělokorá Dub letní Vrba Líška obecná Ořešák královský	3-4				185			porost, výmladky	Machnín	1152/1	2
203	<i>Salix sp.</i> <i>Betula pendula</i>	Vrba Bříza bělokorá	6				19			porost, výmladky	Machnín	1152/1	2
204	<i>Corylus avellana</i> <i>Rubus fruticosus</i> <i>Sambucus nigra</i> <i>Crataegus laevigata</i> <i>Fraxinus excelsior</i> <i>Prunus sp.</i>	Líška obecná Ostružiník křovitý Bez černý Hloh obecný Jasan ztepilý Slivoň	2				41			porost, výmladky	Machnín	1152/1	2
Celkem				0		m2	1417						

KÚ ANDĚLSKÁ HORA U CHRASTAVY

Pořadové č.	Vědecký název	Český název	Výška (m)	Počet kmenů (ks)	Průměr kmene (cm)	Obvod kmene (cm)	Plocha porostu (m ²)	Vitalita	Zdravotní stav	Poznámka	Katastr	Parcelní č.	Vlastník
8	<i>Betula pendula</i> <i>Salix sp.</i> <i>Acer platanoides</i> <i>Fraxinus excelsior</i> <i>Reynoutria sp.</i>	Bříza bělokorá Vrba Javor mléč Jasan ztepilý Křídlatka	3-10				20			porost, uvedena plocha v k.ú. Andělská Hora u Chrastavy	Andělská Hora u Chrastavy	779/1	3
9	<i>Populus tremula</i> <i>Salix sp.</i> <i>Acer sp.</i> <i>Picea abies</i> <i>Quercus robur</i> <i>Tilia cordata</i> <i>Prunus sp.</i> <i>Reynoutria sp.</i>	Topol osika Vrba Javor Smrk ztepilý Dub letní Lípa malolistá Slivoň Křídlatka	3-12				506			porost	Andělská Hora u Chrastavy	787/3 262/9	2 7
10	<i>Salix sp.</i> <i>Acer platanoides</i> <i>Juglans regia</i> <i>Sambucus nigra</i> <i>Alnus glutinosa</i> <i>Rubus fruticosus</i> <i>Rosa canina</i> <i>Tilia cordata</i>	Vrba Javor mléč Ořešák královský Bez černý Olše lepkavá Ostružiník křovitý Růže šípková Lípa malolistá	3				1041			nízký porost, nálet, u mostu příkop	Andělská Hora u Chrastavy	787/1 787/3	2 2
11	<i>Populus tremula</i> <i>Salix sp.</i> <i>Acer pseudoplatanus</i>	Topol osika Vrba Javor klen	3-6				429			dospělý a dospívající porost, nálet	Andělská Hora u Chrastavy	787/1	2
12	<i>Rosa canina</i> <i>Rubus fruticosus</i> <i>Acer platanoides</i>	Růže šípková Ostružiník křovitý Javor mléč	2-3				213			porost, nálet, jen část náspu, část u kolejí pokácena	Andělská Hora u Chrastavy	787/1	2
13	<i>Rosa canina</i> <i>Rubus fruticosus</i>	Růže šípková Ostružiník křovitý	2-3				313			porost, nálet, svah náspu	Andělská Hora u Chrastavy	787/1	2

Pořadové č.	Vědecký název	Český název	Výška (m)	Počet kmenů (ks)	Průměr kmene (cm)	Obvod kmene (cm)	Plocha porostu (m2)	Vitalita	Zdravotní stav	Poznámka	Katastr	Parcelní č.	Vlastník
14	<i>Quercus petraea</i>	Dub zimní	22	1	70	220		2	2		Andělská Hora u Chrastavy	787/1	2
15	<i>Betula pendula</i>	Bříza bělokorá	20	1	29	91		2	2		Andělská Hora u Chrastavy	787/3	2
17	<i>Populus tremula</i>	Topol osika	20	1	37	116		2	2		Andělská Hora u Chrastavy	787/1	2
18	<i>Populus tremula</i>	Topol osika	20	2	46,35	181		1	1	2-kmen	Andělská Hora u Chrastavy	787/1	2
19	<i>Quercus robur</i>	Dub letní	20	1	45	141		3	3	dutiny	Andělská Hora u Chrastavy	787/1	2
20	<i>Populus tremula</i>	Topol osika	20	1	40	126		3	3	prosychající	Andělská Hora u Chrastavy	787/1	2
21	<i>Populus tremula</i>	Topol osika	20	3	25,17, 30	115		2	2	3-kmen	Andělská Hora u Chrastavy	787/1	2
22	<i>Populus tremula</i>	Topol osika	23	1	30	94		3	3		Andělská Hora u Chrastavy	787/1	2
23	<i>Populus tremula</i>	Topol osika	20	1	39	122		3	3		Andělská Hora u Chrastavy	787/1	2
24	<i>Populus tremula</i>	Topol osika	20	2	32,24	126		2	2	2-kmen	Andělská Hora u Chrastavy	787/1	2
25	<i>Populus tremula</i>	Topol osika	24	1	36	113		2	2		Andělská Hora u Chrastavy	787/1	2
26	<i>Salix sp.</i>	Vrba	9	1	50	157		3	3	tlakové větvení	Andělská Hora u Chrastavy	787/1	2
27	<i>Betula pendula</i>	Bříza bělokorá	22	2	28,25	118		2	2	2-kmen	Andělská Hora u Chrastavy	787/1	2
28	<i>Populus tremula</i>	Topol osika	20	1	31	97		1	1		Andělská Hora u Chrastavy	787/3	2
29	<i>Quercus petraea</i>	Dub zimní	16	2	25,25	111		2	2	2-kmen	Andělská Hora u Chrastavy	787/3	2
30	<i>Populus tremula</i>	Topol osika	18	1	30	94		1	1		Andělská Hora u Chrastavy	787/3	2
31	<i>Populus tremula</i>	Topol osika	18	2	29,39	153		2	2	2-kmen	Andělská Hora u Chrastavy	787/3	2
32	<i>Populus tremula</i>	Topol osika	14	1	37	116		2	2		Andělská Hora u Chrastavy	787/3	2

Pořadové č.	Vědecký název	Český název	Výška (m)	Počet kmenů (ks)	Průměr kmene (cm)	Obvod kmene (cm)	Plocha porostu (m ²)	Vitalita	Zdravotní stav	Poznámka	Katastr	Parcelní č.	Vlastník
33	<i>Populus tremula</i>	Topol osika	14	1	41	129		2	2		Andělská Hora u Chrastavy	262/9 787/3	7 2
34	<i>Populus tremula</i>	Topol osika	12	1	53	166		2	2	poškozený kmen	Andělská Hora u Chrastavy	787/3	2
69	<i>Salix sp.</i>	Vrba	15	1	95	298		3	2	dutiny, ořez, tlakové větvení	Andělská Hora u Chrastavy	787/3	2
70	<i>Reynoutria sp.</i>	Křídlatka	5				83			porost	Andělská Hora u Chrastavy	787/3	2
71	<i>Populus tremula</i>	Topol osika	20	1	26	82		2	2		Andělská Hora u Chrastavy	262/9 787/3	7 2
72	<i>Populus tremula</i>	Topol osika	21	1	35	110		3	3	poškozený kmen	Andělská Hora u Chrastavy	262/9 787/3	7 2
73	<i>Populus tremula</i>	Topol osika	20	1	26	82		2	2	poškozený kmen	Andělská Hora u Chrastavy	262/9	7
74	<i>Acer pseudoplatanus</i>	Javor klen	15	9	23,39, 32,22, 12,18, 19,25, 20	140		1	1	9-kmen	Andělská Hora u Chrastavy	787/3	2
75	<i>Quercus robur</i>	Dub letní	15	2	43,24	155		2	2	2-kmen	Andělská Hora u Chrastavy	787/3	2
76	<i>Salix sp.</i>	Vrba	15	4	30,16, 35,38	146		2	2	4-kmen	Andělská Hora u Chrastavy	787/3	2
77	<i>Quercus robur</i>	Dub letní	10	1	26	82		2	2		Andělská Hora u Chrastavy	787/3	2
78	<i>Sambucus nigra</i> <i>Quercus robur</i> <i>Acer platanoides</i>	Bez černý Dub letní Javor mléč	10				41			porost	Andělská Hora u Chrastavy	787/3 262/8	2 8
79	<i>Quercus robur</i>	Dub letní	2	1	12	38		2	2		Andělská Hora u Chrastavy	787/3 262/9	2 7
80	<i>Acer platanoides</i>	Javor mléč	5	1	13	41		2	2		Andělská Hora u Chrastavy	787/3	2
81	<i>Quercus robur</i>	Dub letní	3				49			porost	Andělská Hora u Chrastavy	787/3	2
82	<i>Reynoutria sp.</i> <i>Sambucus nigra</i>	Křídlatka Bez černý	2				46			porost podél plotu	Andělská Hora u Chrastavy	262/8	8

Pořadové č.	Vědecký název	Český název	Výška (m)	Počet kmenů (ks)	Průměr kmene (cm)	Obvod kmene (cm)	Plocha porostu (m2)	Vitalita	Zdravotní stav	Poznámka	Katastr	Parcelní č.	Vlastník
83	<i>Rosa canina</i>	Růže šípková	2				26			porost	Andělská Hora u Chrastavy	787/1 787/3	2 2
84	<i>Quercus robur</i> <i>Rosa canina</i> <i>Sambucus nigra</i>	Dub letní Růže šípková Bez černý	10				91			porost	Andělská Hora u Chrastavy	787/1	2
85	<i>Quercus robur</i>	Dub letní	10	1	50	157		2	2	tlakové větvení	Andělská Hora u Chrastavy	787/1	2
86	<i>Betula pendula</i>	Bříza bělokorá	10	1	27	85		2	2		Andělská Hora u Chrastavy	787/1	2
87	<i>Populus tremula</i>	Topol osika	15	1	30	94		2	2		Andělská Hora u Chrastavy	787/1	2
88	<i>Populus tremula</i>	Topol osika	15	1	41	129		2	2		Andělská Hora u Chrastavy	787/1	2
89	<i>Populus tremula</i>	Topol osika	15	1	30	94		2	2		Andělská Hora u Chrastavy	787/1	2
90	<i>Betula pendula</i>	Bříza bělokorá	15	2	26,12	90		2	2	2-kmen	Andělská Hora u Chrastavy	787/1	2
91	<i>Sambucus nigra</i> <i>Rubus fruticosus</i> <i>Acer platanoides</i> <i>Prunus sp.</i>	Bez černý Ostružiník křovitý Javor mléč Slivoň	2-5				361			porost	Andělská Hora u Chrastavy	787/1	2
92	<i>Betula pendula</i>	Bříza bělokorá	20	2	33,30	140		2	2	2-kmen	Andělská Hora u Chrastavy	787/1	2
93	<i>Acer pseudoplatanus</i>	Javor klen	20	11	33,16, 15,16,8, 10,20,18 ,20, 20,31	117		2	2	11-kmen	Andělská Hora u Chrastavy	787/3	2
94	<i>Quercus robur</i>	Dub letní	12	2	23,14	85		2	2	2-kmen	Andělská Hora u Chrastavy	787/3	2
95	<i>Populus tremula</i>	Topol osika	15	1	33	104		1	1		Andělská Hora u Chrastavy	787/3	2
96	<i>Populus tremula</i>	Topol osika	12	1	33	107		1	1		Andělská Hora u Chrastavy	787/3	2
97	<i>Populus tremula</i>	Topol osika	8	1	28	88		1	1		Andělská Hora u Chrastavy	787/3	2

Pořadové č.	Vědecký název	Český název	Výška (m)	Počet kmenů (ks)	Průměr kmene (cm)	Obvod kmene (cm)	Plocha porostu (m ²)	Vitalita	Zdravotní stav	Poznámka	Katastr	Parcelní č.	Vlastník
98	<i>Salix sp.</i>	Vrba	8	1	32	100		2	2	tlakové větvení	Andělská Hora u Chrastavy	787/3	2
99	<i>Corylus avellana</i> <i>Rubus fruticosus</i> <i>Betula pendula</i> <i>Reynoutria sp.</i>	Líska obecná Ostružiník křovitý Bříza bělokorá Křídlatka	1-2				315			porost	Andělská Hora u Chrastavy	787/3 779/1	2 3
100	<i>Reynoutria sp.</i> <i>Crataegus laevigata</i> <i>Rubus fruticosus</i>	Křídlatka Hloh obecný Ostružiník křovitý	1-2				15			porostu, vedena plocha v k.ú. Andělská Hora u Chrastavy	Andělská Hora u Chrastavy	779/1	3
176	<i>Corylus avellana</i> <i>Rubus fruticosus</i>	Líska obecná Ostružiník křovitý	1-2				334			porost, výmladky	Andělská Hora u Chrastavy	787/1	2
177	<i>Corylus avellana</i> <i>Rubus fruticosus</i> <i>Sambucus nigra</i>	Líska obecná Ostružiník křovitý Bez černý	1-2				238			porost, výmladky	Andělská Hora u Chrastavy	787/1	2
178	<i>Juniperus sp.</i>	Jalovec	1				39			živý plot, prosychající	Andělská Hora u Chrastavy	787/1 st.129	2 12
179	<i>Forsythia intermedia</i> <i>Symphoricarpos albus</i> <i>Corylus avellana</i> <i>Salix sp.</i>	Zlatice prostřední Pámelník bílý Líska obecná Vrba	2				20			porost	Andělská Hora u Chrastavy	787/1	2
180	<i>Salix sp.</i>	Vrba	1,5				8			porost u zábradlí	Andělská Hora u Chrastavy	787/1	2
181	<i>Tilia cordata</i>	Lípa malolistá	3	1	9	28		1	1	nová výsadba	Andělská Hora u Chrastavy	787/1	2
182	<i>Tilia cordata</i>	Lípa malolistá	3	1	9	28		1	1	nová výsadba	Andělská Hora u Chrastavy	787/1	2
183	<i>Tilia cordata</i>	Lípa malolistá	3	1	8	25		1	1	nová výsadba	Andělská Hora u Chrastavy	787/1	2
184	<i>Tilia cordata</i>	Lípa malolistá	3	1	7	22		1	1	nová výsadba	Andělská Hora u Chrastavy	787/1	2
185	<i>Tilia cordata</i>	Lípa malolistá	3	1	8	25		1	1	nová výsadba	Andělská Hora u Chrastavy	787/1	2

Pořadové č.	Vědecký název	Český název	Výška (m)	Počet kmenů (ks)	Průměr kmene (cm)	Obvod kmene (cm)	Plocha porostu (m2)	Vitalita	Zdravotní stav	Poznámka	Katastr	Parcelní č.	Vlastník
186	<i>Tilia cordata</i>	Lípa malolistá	3	1	8	25		1	1	nová výsadba	Andělská Hora u Chrastavy	787/1	2
187	<i>Corylus avellana</i> <i>Robinia pseudoacacia</i>	Líska obecná Trnovník akát	1-3				97			porost, výmladky	Andělská Hora u Chrastavy	787/1	2
188	<i>Corylus avellana</i>	Líska obecná	1				208			porost, výmladky	Andělská Hora u Chrastavy	787/1	2
189	<i>Symphoricarpos albus</i>	Pámelník bílý	2				36			keře v plotě	Andělská Hora u Chrastavy	787/1	2
190	<i>Symphoricarpos albus</i> <i>Tilia cordata</i> <i>Fagus sylvatica</i> <i>Corylus avellana</i>	Pámelník bílý Lípa malolistá Buk lesní Líska obecná	2-3				27			keře v plotě	Andělská Hora u Chrastavy	787/1	2
191	<i>Corylus avellana</i> <i>Salix sp.</i>	Líska obecná Vrba	1				319			porost, výmladky	Andělská Hora u Chrastavy	787/1	2
Celkem				81		m2	4875						

KÚ DOLNÍ CHRSTAVA

Pořadové č.	Vědecký název	Český název	Výška (m)	Počet kmenů (ks)	Průměr kmene (cm)	Obvod kmene (cm)	Plocha porostu (m ²)	Vitalita	Zdravotní stav	Poznámka	Katastr	Parcelní č.	Vlastník
1	<i>Salix sp.</i> <i>Populus nigra</i> <i>Acer pseudoplatanus</i>	Vrba Topol černý Javor klen	3-5				277			porost	Dolní Chrastava	863/12	2
2	<i>Salix sp.</i> <i>Populus nigra</i> <i>Acer pseudoplatanus</i>	Vrba Topol černý Javor klen	3-5				144			porost	Dolní Chrastava	863/12 855/8	2 2
3	<i>Corylus avellana</i> <i>Prunus avium</i> <i>Rosa canina</i> <i>Crataegus laevigata</i>	Líška obecná Třešeň ptačí Růže šípková Hloh obecný	2-4				297			porost	Dolní Chrastava	863/12	2
4	<i>Corylus avellana</i> <i>Prunus avium</i> <i>Rosa canina</i> <i>Crataegus laevigata</i> <i>Tilia cordata</i> <i>Syringa vulgaris</i> <i>Acer platanoides</i>	Líška obecná Třešeň ptačí Růže šípková Hloh obecný Lípa malolistá Šeřík obecný Javor mléč	2-7				199			porost	Dolní Chrastava	863/1	1
5	<i>Corylus avellana</i> <i>Prunus avium</i> <i>Salix sp.</i> <i>Populus nigra</i> <i>Rosa canina</i> <i>Crataegus laevigata</i> <i>Sambucus nigra</i> <i>Prunus sp.</i> <i>Robinia pseudoacacia</i>	Líška obecná Třešeň ptačí Vrba Topol černý Růže šípková Hloh obecný Bez černý Slivoň Trnovník akát	2-7				1374			porost	Dolní Chrastava	863/1	1
6	<i>Betula pendula</i> <i>Salix sp.</i> <i>Acer pseudoplatanus</i> <i>Quercus robur</i> <i>Populus tremula</i> <i>Acer platanoides</i>	Bříza bělokora Vrba Javor klen Dub letní Topol osika Javor mléč	7				988			porost	Dolní Chrastava	863/1 863/15 320/6	1 1 5

Pořadové č.	Vědecký název	Český název	Výška (m)	Počet kmenů (ks)	Průměr kmene (cm)	Obvod kmene (cm)	Plocha porostu (m ²)	Vitalita	Zdravotní stav	Poznámka	Katastr	Parcelní č.	Vlastník
7	<i>Rhododendron sp.</i>	Pěnišník	5				15			sadová výsadba	Dolní Chrastava	320/6 863/1	5 1
8	<i>Betula pendula</i> <i>Salix sp.</i> <i>Acer platanoides</i> <i>Fraxinus excelsior</i> <i>Reynoutria sp.</i>	Bříza bělokorá Vrba Javor mléč Jasan ztepilý Křídlatka	3-10				151			porost, uvedena plocha v k.ú. Dolní Chrastava	Dolní Chrastava	320/6 335/9 864/1	5 6 1
35	<i>Betula pendula</i>	Bříza bělokorá	16	2	44,31	169		2	2	2-kmen, tlakové větvení	Dolní Chrastava	320/6	5
36	<i>Betula pendula</i>	Bříza bělokorá	16	1	30	94		2	2		Dolní Chrastava	320/6	5
37	<i>Picea abies</i>	Smrk ztepilý	10	1	29	91		2	2		Dolní Chrastava	320/6	5
38	<i>Populus tremula</i>	Topol osika	16	1	27	85		2	2		Dolní Chrastava	863/1	1
39	<i>Populus tremula</i>	Topol osika	20	2	33,43	170		2	2	2-kmen	Dolní Chrastava	863/1	1
40	<i>Populus tremula</i>	Topol osika	20	1	29	91		2	2		Dolní Chrastava	863/1 333/2	1 14
41	<i>Acer pseudoplatanus</i>	Javor klen	20	7	26,20, 9,12,25, 15,19	97		2	2	7-kmen	Dolní Chrastava	863/1	1
42	<i>Acer pseudoplatanus</i>	Javor klen	22	5	52,44,43, 43,38	210		2	2	5-kmen, původně 8-kmen	Dolní Chrastava	863/1	1
43	<i>Betula pendula</i>	Bříza bělokorá	20	1	38	119		2	2	původně 2-kmen	Dolní Chrastava	863/1	1
44	<i>Acer pseudoplatanus</i>	Javor klen	20	2	37,41	173		2	2	2-kmen	Dolní Chrastava	863/1 335/5	1 15
45	<i>Acer pseudoplatanus</i>	Javor klen	14	1	35	110		2	2		Dolní Chrastava	863/1	1
46	<i>Acer campestre</i>	Javor babyka	17	2	20,25	101		2	2	2-kmen	Dolní Chrastava	863/1	1
47	<i>Acer campestre</i>	Javor babyka	20	9	24,18, 20,12, 23,23, 19,23, 22	98		2	2	9-kmen	Dolní Chrastava	863/1	1
48	<i>Acer campestre</i>	Javor babyka	20	4	25,23, 23,22	106		2	2	4-kmen	Dolní Chrastava	863/1	1
49	<i>Populus tremula</i>	Topol osika	10	1	40	126		2	3		Dolní Chrastava	863/1	1

Pořadové č.	Vědecký název	Český název	Výška (m)	Počet kmenů (ks)	Průměr kmene (cm)	Obvod kmene (cm)	Plocha porostu (m ²)	Vitalita	Zdravotní stav	Poznámka	Katastr	Parcelní č.	Vlastník
50	<i>Thuja occidentalis</i>	Zerav západní	12	1	28	88		2	3		Dolní Chrastava	863/1	1
51	<i>Tilia cordata</i>	Lípa malolistá	16	1	53	166		2	3		Dolní Chrastava	863/1 863/14	1 4
52	<i>Pinus sylvestris</i>	Borovice lesní	10	1	28	88		2	3		Dolní Chrastava	863/1	1
53	<i>Salix sp.</i>	Vrba	11	1	35	110		3	3		Dolní Chrastava	863/15	1
54	<i>Salix sp.</i>	Vrba	16	1	50	157		3	3		Dolní Chrastava	863/15	1
55	<i>Betula pendula</i>	Bříza bělokorá	16	1	38	119		3	3		Dolní Chrastava	863/15	1
56	<i>Betula pendula</i>	Bříza bělokorá	18	3	24,28, 12	105		3	3	3-kmen	Dolní Chrastava	863/15	1
57	<i>Betula pendula</i>	Bříza bělokorá	20	3	25,32, 16	119		3	3	3-kmen	Dolní Chrastava	863/15	1
58	<i>Tilia cordata</i>	Lípa malolistá	20	1	70	220		3	3		Dolní Chrastava	863/1	1
59	<i>Tilia cordata</i>	Lípa malolistá	4	1	5	16		1	1	nová výsadba	Dolní Chrastava	863/14	4
60	<i>Forsythia intermedia</i>	Zlatice prostřední	2				40			vegetační úprava	Dolní Chrastava	863/14	4
61	<i>Populus tremula</i>	Topol osika	10	1	31	97		1	1		Dolní Chrastava	863/15	1
62	<i>Betula pendula</i>	Bříza bělokorá	12	1	32	100		1	1		Dolní Chrastava	863/15	1
63	<i>Salix sp.</i>	Vrba	10	1	36	113		3	3	ořez dutiny	Dolní Chrastava	863/15	1
64	<i>Tilia cordata</i> <i>Acer platanoides</i> <i>Prunus sp.</i> <i>Quercus robur</i> <i>Betula pendula</i> <i>Salix sp.</i>	Lípa malolistá Javor mléč Slivoň Dub letní Bříza bělokorá Vrba	5				133			porost	Dolní Chrastava	863/17 320/6	1 5
65	<i>Quercus robur</i> <i>Fraxinus excelsior</i>	Dub letní Jasan ztepilý	5				22			porost	Dolní Chrastava	863/17	1
66	<i>Fraxinus excelsior</i> <i>Acer platanoides</i> <i>Rubus fruticosus</i> <i>Rosa canina</i> <i>Populus tremula</i> <i>Prunus sp.</i>	Jasan ztepilý Javor mléč Ostružiník křovitý Růže šípková Topol osika Slivoň	2-5				128			porost	Dolní Chrastava	863/17 863/1	1 1

Pořadové č.	Vědecký název	Český název	Výška (m)	Počet kmenů (ks)	Průměr kmene (cm)	Obvod kmene (cm)	Plocha porostu (m ²)	Vitalita	Zdravotní stav	Poznámka	Katastr	Parcelní č.	Vlastník
67	<i>Salix sp.</i>	Vrba	16	1	27	85		1	1		Dolní Chrastava	320/6	5
68	<i>Betula pendula</i>	Bříza bělokorá	16	3	42,20, 10	140		1	1	3-kmen	Dolní Chrastava	320/6 335/9	5 6
100	<i>Reynoutria sp.</i> <i>Crataegus laevigata</i> <i>Rubus fruticosus</i>	Křídlatka Hloh obecný Ostružiník křovitý	1-2				100			porost, uvedena plocha v k.ú. Dolní Chrastava	Dolní Chrastava	864/1 337/2 864/3	1 9 10
101	<i>Acer platanoides</i>	Javor mléč	10	1	45	141		2	2	tlakové větvení	Dolní Chrastava	337/47	10
102	<i>Acer pseudoplatanus</i>	Javor klen	8	1	27	85		2	2		Dolní Chrastava	863/1 333/2	1 14
103	<i>Populus tremula</i>	Topol osika	8	1	29	91		2	2		Dolní Chrastava	863/1	1
104	<i>Acer pseudoplatanus</i>	Javor klen	10	9	25,18, 18,18, 19,20, 20,20, 25	100		2	2	9-kmen	Dolní Chrastava	863/1	1
105	<i>Prunus avium</i>	Třešeň ptačí	10	5	26,28, 20,15, 20	109		2	2	5-kmen	Dolní Chrastava	863/1	1
106	<i>Acer campestre</i>	Javor babyka	12	10	24,23, 22,16, 23,19, 23,18, 20,18	99		2	2	10-kmen	Dolní Chrastava	863/1	1
107	<i>Populus nigra</i> <i>Pinus sylvestris</i> <i>Betula pendula</i> <i>Syringa vulgaris</i> <i>Picea abies</i> <i>Crataegus laevigata</i> <i>Corvulus avellana</i>	Topol černý Borovice lesní Bříza bělokorá Šeřík obecný Smrk ztepilý Hloh obecný Líska obecná	2-6				468			porost	Dolní Chrastava	863/1	1
108	<i>Pinus sylvestris</i>	Borovice lesní	8	1	28	88		1	1		Dolní Chrastava	863/1	1
109	<i>Pinus sylvestris</i>	Borovice lesní	8	1	28	88		1	1		Dolní Chrastava	863/1	1
110	<i>Thuja occidentalis</i>	Zerav západní	12	1	23	72		2	3		Dolní Chrastava	863/1	1

Pořadové č.	Vědecký název	Český název	Výška (m)	Počet kmenů (ks)	Průměr kmene (cm)	Obvod kmene (cm)	Plocha porostu (m ²)	Vitalita	Zdravotní stav	Poznámka	Katastr	Parcelní č.	Vlastník
111	<i>Forsythia intermedia</i> <i>Carpinus betulus</i>	Zlatice prostřední Habr obecný	1				17			vegetační úprava	Dolní Chrastava	863/14	4
112	<i>Forsythia intermedia</i> <i>Carpinus betulus</i>	Zlatice prostřední Habr obecný	1				29			vegetační úprava	Dolní Chrastava	863/14 863/2	4 4
113	<i>Acer platanoides</i>	Javor mléč	20	5	27,26, 37,13, 49	174		3	3	5-kmen, dutiny, poškozený kmen	Dolní Chrastava	863/12	2
114	<i>Acer platanoides</i>	Javor mléč	18	1	37	116		2	2	dutina	Dolní Chrastava	863/12	2
115	<i>Ulmus laevis</i>	Jilm vaz	20	2	36,47	115		1	1	2-kmen	Dolní Chrastava	863/12	2
116	<i>Acer pseudoplatanus</i>	Javor klen	18	1	37	116		1	1		Dolní Chrastava	863/12	2
117	<i>Ulmus glabra</i>	Jilm horský	7	1	11	35		1	1		Dolní Chrastava	863/2	4
118	<i>Fraxinus excelsior</i>	Jasan ztepilý	15	3	26,21, 18	102		2	2	3-kmen	Dolní Chrastava	863/1 863/2	1 4
119	<i>Corylus avellana</i>	Líska obecná	1-3				9			porost, výmladky	Dolní Chrastava	863/12	2
120	<i>Corylus avellana</i>	Líska obecná	1-3				4			porost, výmladky	Dolní Chrastava	863/12	2
121	<i>Corylus avellana</i> <i>Acer platanoides</i> <i>Tilia cordata</i>	Líska obecná Javor mléč Lípa malolistá	1-3				13			porost, výmlatky	Dolní Chrastava	863/12	2
122	<i>Tilia cordata</i> <i>Corylus avellana</i>	Lípa malolistá Líska obecná	1-3				14			porost, výmladky	Dolní Chrastava	863/12	2
123	<i>Acer platanoides</i>	Javor mléč	22	6	39,43, 12,11, 11,8	144		2	2	6-kmen	Dolní Chrastava	863/12	2
124	<i>Acer platanoides</i>	Javor mléč	20	3	19,27, 27	111		2	2	3-kmen	Dolní Chrastava	863/12 368	2 16
125	<i>Acer platanoides</i> <i>Rosa canina</i> <i>Reynoutria sp.</i>	Javor mléč Růže šípková Křídlatka	1-2				200			porost	Dolní Chrastava	865/1 865/2	2 2

Pořadové č.	Vědecký název	Český název	Výška (m)	Počet kmenů (ks)	Průměr kmene (cm)	Obvod kmene (cm)	Plocha porostu (m2)	Vitalita	Zdravotní stav	Poznámka	Katastr	Parcelní č.	Vlastník
126	<i>Sambucus nigra</i> <i>Reynoutria sp.</i> <i>Acer platanoides</i> <i>Quercus robur</i> <i>Populus nigra</i> <i>Tilia cordata</i> <i>Corylus avellana</i>	Bez černý Křídlatka Javor mléč Dub letní Topol černý Lípa malolistá Líska obecná	1-2				545			porost, uvedena plocha v k.ú. Dolní Chrastava	Dolní Chrastava	865/1	2
Celkem				113		m2	5167						

KÚ BÍLÝ KOSTEL NAD NISOU

Pořadové č.	Vědecký název	Český název	Výška (m)	Počet kmenů (ks)	Průměr kmene (cm)	Obvod kmene (cm)	Plocha porostu (m ²)	Vitalita	Zdravotní stav	Poznámka	Katastr	Parcelní č.	Vlastník
126	<i>Sambucus nigra</i> <i>Reynoutria sp.</i> <i>Acer platanoides</i> <i>Quercus robur</i> <i>Populus nigra</i> <i>Tilia cordata</i> <i>Corylus avellana</i>	Bez černý Křídlatka Javor mléč Dub letní Topol černý Lípa malolistá Líska obecná	1-2				104			porost, uvedena plocha v k.ú. Bílý Kostel nad Nisou	Bílý Kostel nad Nisou	2537/2	2
127	<i>Rosa canina</i> <i>Salix sp.</i> <i>Prunus sp.</i>	Růže šípková Vrba Slivoň	2-7				240			porost	Bílý Kostel nad Nisou	2537/2	2
128	<i>Malus domestica</i>	Jabloň domácí	4	1	12	38		3	3		Bílý Kostel nad Nisou	2537/2	2
129	<i>Prunus sp.</i> <i>Rubus fruticosus</i>	Slivoň Ostružiník křovitý	2-4				38			porost	Bílý Kostel nad Nisou	2537/2	2
130	<i>Betula pendula</i>	Bříza bělokorá	17	1	80	251		1	1	tlakové větvení, posed	Bílý Kostel nad Nisou	1131/1	11
131	<i>Salix sp.</i>	Vrba	3				19			porost, výmladky	Bílý Kostel nad Nisou	2537/1	2
132	<i>Sambucus nigra</i> <i>Prunus sp.</i> <i>Quercus robur</i> <i>Betula pendula</i>	Bez černý Slivoň Dub letní Bříza bělokorá	2-4				37			porost, uvedena plocha v k.ú. Bílý Kostel nad Nisou	Bílý Kostel nad Nisou	2537/1	2
133	<i>Quercus robur</i>	Dub letní	15	1	51	160		1	1	na hraně náspu	Bílý Kostel nad Nisou	2537/1	2
134	<i>Tilia cordata</i>	Lípa malolistá	18	2	49,53	227		2	2	2-kmen, tlakové větvení, houby, původně 4-kmen, na hraně náspu	Bílý Kostel nad Nisou	2537/1	2

Pořadové č.	Vědecký název	Český název	Výška (m)	Počet kmenů (ks)	Průměr kmene (cm)	Obvod kmene (cm)	Plocha porostu (m ²)	Vitalita	Zdravotní stav	Poznámka	Katastr	Parcelní č.	Vlastník
		Celkem		5		m2	438						

KÚ CHOTYNĚ

Pořadové č.	Vědecký název	Český název	Výška (m)	Počet kmenů (ks)	Průměr kmene (cm)	Obvod kmene (cm)	Plocha porostu (m ²)	Vitalita	Zdravotní stav	Poznámka	Katastr	Parcelní č.	Vlastník
132	<i>Sambucus nigra</i> <i>Prunus sp.</i> <i>Quercus robur</i> <i>Betula pendula</i>	Bez černý Slivoň Dub letní Bříza bělokorá	2-4				30			porost, uvedena plocha pro k.ú. Chotyně	Chotyně	1134	2
135	<i>Prunus sp.</i> <i>Alnus glutinosa</i> <i>Sambucus nigra</i> <i>Fraxinus excelsior</i> <i>Corylus avellana</i> <i>Rubus fruticosus</i> <i>Salix sp.</i>	Slivoň Olše lepkavá Bez černý Jasan ztepilý Líska obecná Ostružiník křovitý Vrba	2-4				499			porost, výmladky	Chotyně	1134	2
136	<i>Fraxinus excelsior</i> <i>Rubus fruticosus</i> <i>Acer pseudoplatanus</i> <i>Betula pendula</i> <i>Prunus sp.</i>	Jasan ztepilý Ostružiník křovitý Javor klen Bříza bělokorá Slivoň	2-3				282			porost, výmladky	Chotyně	1134	2
137	<i>Sambucus nigra</i> <i>Fraxinus excelsior</i> <i>Corylus avellana</i> <i>Rubus fruticosus</i>	Bez černý Jasan ztepilý Líska obecná Ostružiník křovitý	2				79			porost, výmladky	Chotyně	1134	2
138	<i>Corylus avellana</i> <i>Rubus fruticosus</i> <i>Rosa canina</i>	Líska obecná Ostružiník křovitý Růže šípková	2				94			porost, výmladky	Chotyně	1134	2
139	<i>Fraxinus excelsior</i> <i>Rubus fruticosus</i> <i>Prunus sp.</i> <i>Sambucus nigra</i>	Líska obecná Ostružiník křovitý Slivoň Bez černý	2				388			porost, výmladky	Chotyně	1134	2

Pořadové č.	Vědecký název	Český název	Výška (m)	Počet kmenů (ks)	Průměr kmene (cm)	Obvod kmene (cm)	Plocha porostu (m ²)	Vitalita	Zdravotní stav	Poznámka	Katastr	Parcelní č.	Vlastník
140	<i>Fraxinus excelsior</i> <i>Salix sp.</i> <i>Betula pendula</i> <i>Rubus fruticosus</i>	Líska obecná Vrba Bříza bělokorá Ostružiník křovitý	2-5				57			porost	Chotyně	1134	2
141	<i>Prunus sp.</i> <i>Acer pseudoplatanus</i>	Slivoň Javor klen	3				19			porost	Chotyně	1134	2
142	<i>Sambucus nigra</i> <i>Rosa canina</i> <i>Acer pseudoplatanus</i> <i>Rubus fruticosus</i>	Bez černý Růže šípková Javor klen Ostružiník křovitý	2-3				26			porost	Chotyně	1134	2
143	<i>Tilia cordata</i>	Lípa malolistá	12	1	68	214		2	2	ořez, stromořadí	Chotyně	1134	2
144	<i>Tilia cordata</i>	Lípa malolistá	12	1	47	148		2	2	ořez, dutina, stromořadí	Chotyně	1134	2
145	<i>Tilia cordata</i>	Lípa malolistá	12	1	43	135		2	2	ořez, stromořadí	Chotyně	1134	2
146	<i>Tilia cordata</i>	Lípa malolistá	7	1	36	113		2	2	ořez, stromořadí	Chotyně	1134	2
147	<i>Tilia cordata</i>	Lípa malolistá	7	1	53	166		2	2	ořez, stromořadí	Chotyně	1134	2
148	<i>Tilia cordata</i>	Lípa malolistá	7	1	44	138		2	2	ořez, stromořadí	Chotyně	1134	2
149	<i>Tilia cordata</i>	Lípa malolistá	7	1	45	141		2	2	ořez, stromořadí	Chotyně	1134	2
150	<i>Tilia cordata</i>	Lípa malolistá	10	1	47	148		2	2	ořez, stromořadí	Chotyně	1134	2
151	<i>Tilia cordata</i>	Lípa malolistá	8	1	50	157		2	2	ořez, prasklina kmene, stromořadí	Chotyně	1134	2
152	<i>Tilia cordata</i>	Lípa malolistá	7	1	50	157		2	2	ořez, dutina, stromořadí	Chotyně	1134	2
153	<i>Tilia cordata</i> <i>Corylus avellana</i> <i>Betula pendula</i> <i>Rosa canina</i> <i>Quercus robur</i>	Lípa malolistá Líska obecná Bříza bělokorá Růže šípková Dub letní	2-5				152			porost, výmladky	Chotyně	1134	2

Pořadové č.	Vědecký název	Český název	Výška (m)	Počet kmenů (ks)	Průměr kmene (cm)	Obvod kmene (cm)	Plocha porostu (m ²)	Vitalita	Zdravotní stav	Poznámka	Katastr	Parcelní č.	Vlastník
154	<i>Acer pseudoplatanus</i> <i>Rosa canina</i> <i>Corylus avellana</i> <i>Tilia cordata</i>	Javor klen Růže šípková Líska obecná Lípa malolistá	3				88			porost	Chotyně	1134	2
155	<i>Tilia cordata</i>	Lípa malolistá	7	1	35	110		2	2	stromořadí	Chotyně	1134	2
156	<i>Tilia cordata</i>	Lípa malolistá	7	1	35	110		2	2	stromořadí	Chotyně	1134	2
157	<i>Tilia cordata</i>	Lípa malolistá	8	1	63	198		2	2	stromořadí	Chotyně	1134	2
158	<i>Tilia cordata</i>	Lípa malolistá	7	1	50	157		3	2	dutina, houby, stromořadí	Chotyně	1134	2
159	<i>Rubus fruticosus</i> <i>Corylus avellana</i> <i>Rosa canina</i> <i>Sambucus nigra</i> <i>Prunus sp.</i>	Ostružiník křovitý Líska obecná Růže šípková Bez černý Slivoň	2				202			porost, výmladky	Chotyně	1134	2
160	<i>Corylus avellana</i> <i>Prunus sp.</i> <i>Sambucus nigra</i>	Líska obecná Slivoň Bez černý	1-2				88			porost, výmladky	Chotyně	1134	2
161	<i>Rosa canina</i> <i>Rubus fruticosus</i> <i>Salix sp.</i>	Růže šípková Ostružiník křovitý Vrba	1-3				226			porost, výmladky	Chotyně	1134	2
Celkem				14		m2	2230						

KÚ HRÁDEK NAD NISOU

Pořadové č.	Vědecký název	Český název	Výška (m)	Počet kmenů (ks)	Průměr kmene (cm)	Obvod kmene (cm)	Plocha porostu (m ²)	Vitalita	Zdravotní stav	Poznámka	Katastr	Parcelní č.	Vlastník
162	<i>Rosa canina</i> <i>Quercus robur</i> <i>Salix sp.</i>	Růže šípková Dub letní Vrba	2				53			porost, výmladky	Hrádek nad Nisou	1598/4	2
163	<i>Corylus avellana</i> <i>Rosa canina</i> <i>Rubus fruticosus</i>	Líska obecná Růže šípková Ostružiník křovitý	1				75			porost, výmladky	Hrádek nad Nisou	1598/4	2
164	<i>Prunus avium</i> <i>Prunus sp.</i> <i>Rubus fruticosus</i> <i>Fraxinus excelsior</i> <i>Acer pseudoplatanus</i> <i>Quercus robur</i>	Třešeň ptačí Slivoň Ostružiník křovitý Jasan ztepilý Javor klen Dub letní	1-5				354			porost	Hrádek nad Nisou	1598/4	2
165	<i>Quercus robur</i>	Dub letní	5	1	17	53		1	1		Hrádek nad Nisou	1598/4	2
166	<i>Quercus robur</i>	Dub letní	12	1	52	163		2	2	tlakové větvení	Hrádek nad Nisou	1598/4	2
167	<i>Quercus robur</i>	Dub letní	15	3	28,28, 19	115		2	2	3-kmen	Hrádek nad Nisou	1598/4	2
168	<i>Quercus robur</i>	Dub letní	15	2	27,24	113		2	2	2-kmen	Hrádek nad Nisou	1598/4	2
169	<i>Quercus robur</i>	Dub letní	12	2	20,28	108		2	2	2-kmen	Hrádek nad Nisou	1598/4	2
170	<i>Quercus robur</i>	Dub letní	12	1	35	110		2	2		Hrádek nad Nisou	1598/4	2
171	<i>Acer pseudoplatanus</i> <i>Rubus fruticosus</i> <i>Salix sp.</i> <i>Fraxinus excelsior</i> ; <i>Populus tremula</i>	Javor klen Ostružiník křovitý Vrba Jasan ztepilý Topol osika	1-7				174			porost	Hrádek nad Nisou	1598/4	2
172	<i>Rosa canina</i>	Růže šípková	1				12			porost, výmladky	Hrádek nad Nisou	1598/4	2

Pořadové č.	Vědecký název	Český název	Výška (m)	Počet kmenů (ks)	Průměr kmene (cm)	Obvod kmene (cm)	Plocha porostu (m ²)	Vitalita	Zdravotní stav	Poznámka	Katastr	Parcelní č.	Vlastník
173	<i>Rosa canina</i>	Růže šípková	1				34			porost	Hrádek nad Nisou	1598/4	2
174	<i>Prunus sp.</i> <i>Populus tremula</i> <i>Rubus fruticosus</i> <i>Acer pseudoplatanus</i> <i>Corylus avellana</i>	Slivoň Topol osika Ostružiník křovitý Javor klen Líska obecná	2-3				62			porost, výmladky	Hrádek nad Nisou	1598/4	2
175	<i>Rubus fruticosus</i> <i>Prunus sp.</i> <i>Salix sp.</i> <i>Sambucus nigra</i>	Ostružiník křovitý Slivoň Vrba Bez černý	1				257			porost, výmladky	Hrádek nad Nisou	1598/4	2
Celkem				10		m2	1021						

Vlastníci č.

- 1 České dráhy, a.s., nábreží Ludvíka Svobody 1222/12, Nové Město, 11000 Praha 1*
- 2 Česká republika - Správa železnic, státní organizace, Dlážďená 1003/7, Nové Město, 11000 Praha 1*
- 3 Česká republika - Povodí Labe, státní podnik, Víta Nejedlého 951/8, Slezské Předměstí, 50003 Hradec Králové*
- 4 Město Chrastava, náměstí 1. máje 1, 46331 Chrastava*
- 5 KONTAKT - služby motoristům, spol. s r.o., Svobodova 2050, 51101 Turnov*
- 6 Zaplatílek Bořek Ing., Andělohorská 414, 46331 Chrastava*
- 7 SJM Zaplatílek Bořek Ing. a Zaplatílková Jana Ing., Andělohorská 414, 46331 Chrastava*
- 8 VZDUCHOTECHNIK, s.r.o., Tovární 548, 46331 Chrastava*
- 9 Česká republika - Státní pozemkový úřad, Husinecká 1024/11a, Žižkov, 13000 Praha 3*
- 10 GRUPO ANTOLIN BOHEMIA, a.s., Svárovská 696, 46303 Stráž nad Nisou*
- 11 Brodský Jiří Ing., Pražská 161, 25081 Nehvizdy*
- 12 SJM Trávníček Petr Ing. a Trávníčková Pavla Mgr., Andělská Hora 97, 46331 Chrastava*
- 13 STATUTÁRNÍ MĚSTO LIBEREC, nám. Dr. E. Beneše 1/1, Liberec I-Staré Město, 46001 Liberec*
- 14 GPÚ, spol. s r.o., U Nisy 178, Dolní Chrastava, 46331 Chrastava*
- 15 MC Invest, a.s., Netroufalky 797/7, Bohunice, 62500 Brno*
- 16 Jiráček Jaroslav Mgr., Pod Ještědem 298, Liberec XIX-Horní Hanychov, 46008 Liberec,
Urbanec Roman, Dr. Milady Horákové 11/76, Liberec VII-Horní Růžodol, 46007 Liberec*