

B/ Rozbor současného stavu lesů

Lesy nacházející se na území biocentra spravují Lesy ČR s.p., přičemž celková rozloha lesních porostů biocentra činí 1832 ha. Více než tři čtvrtiny porostů biocentra jsou vedeny v kategorii lesa zvláštního určení v subkategorii g) - lesy v uznaných oborách a samostatných bažantnicích. Počátky intenzivního mysliveckého hospodaření sahají až do poloviny 18. století a jeho vliv je zcela určující pro současný charakter lesních porostů v biocentru. I přes současnou převahu stanovištně nepůvodního smrku ztepilého je poměrně značná část porostů tvořena autochtonními populacemi listnatých dřevin, jejichž věk často přesahuje dobu existence obory. Z tohoto důvodu je také na území Staré obory vyhlášena genová základna pro dub zimní, buk lesní, lípu srdčitou, javor horský a jasan ztepilý. Velmi výrazně je potřebám mysliveckého hospodaření přizpůsobena prostorová struktura. Lesní porosty mají velmi často parkový charakter, jsou jednoetážové, bylinné patro je často tvořeno dosévanými směskami kulturních trav, jakékoli přirozené zmlazení je okamžitě likvidováno zvěří.

Na území biocentra se nachází i tři zvláště chráněná území, která tvoří přibližně 4 % plochy NRBC. Jedná se o PR Libochovka s převahou květnatých bučin a suťového lesa nižších poloh, PR Karvanice s rozsáhlým komplexem lipových a habrových doubrav a PP Baba se zbytky dubohabřin. Druhov, věkov, i prostorová výstavba porostů je, i přes zařazení některých částí těchto chráněných území do obory bližší přírodnímu stavu. Toto se týká zejména suťových stanovišť strmých úbočí Vltavy, která jsou zařazena do kategorie lesa ochranného, a to nejen na území zvláště chráněných území.

Pouze 10 % porostů na území biocentra je vedeno v kategorii lesa hospodářského. V druhové skladbě porostů převládá smrk ztepilý, objevují se však i smíšené porosty listnatých dřevin. Věkov, i prostorová výstavba odpovídá pasečnému způsobu hospodaření.

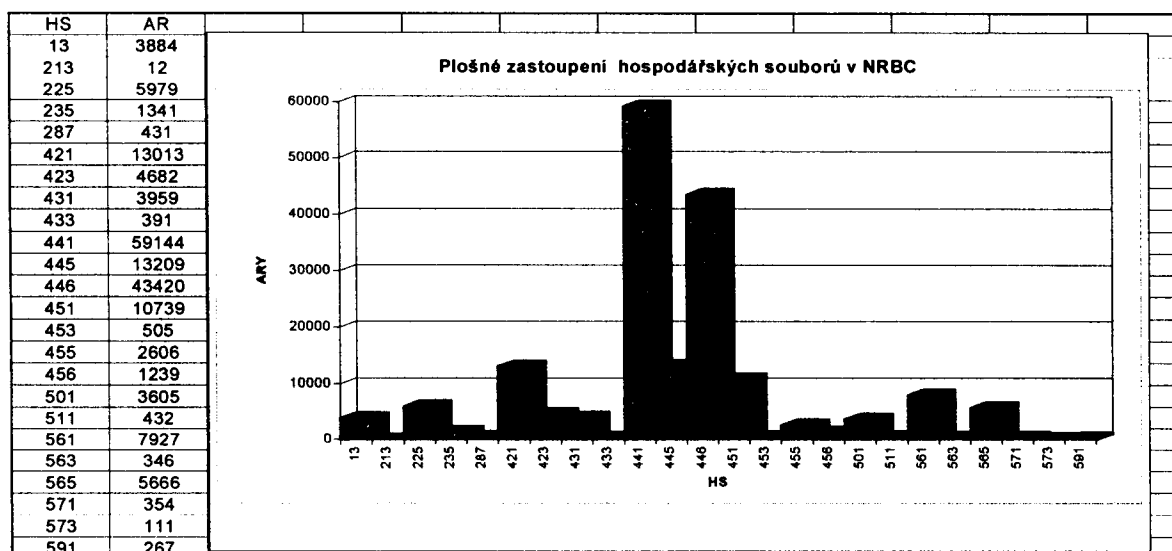
Zdravotní stav porostů v biocentru je kromě škod okusem zvěře zhoršován i škodami způsobenými požáry a buřením.

Plošné zastoupení jednotlivých kategorií lesa v biocentru

kategorie lesa	plošné zastoupení v arech
les hospodářský	21 956
les ochranný - lesy na mimořádně nepříznivých stanovištích	3 884
les zvláštního určení - lesy v uznaných oborách a samostatných bažantnicích	141 501
les zvláštního určení - lesy, v nichž jiný důležitý veřejný zájem vyžaduje odlišný způsob hospodaření	15 924

Zastoupení hospodářských souborů v biocentru

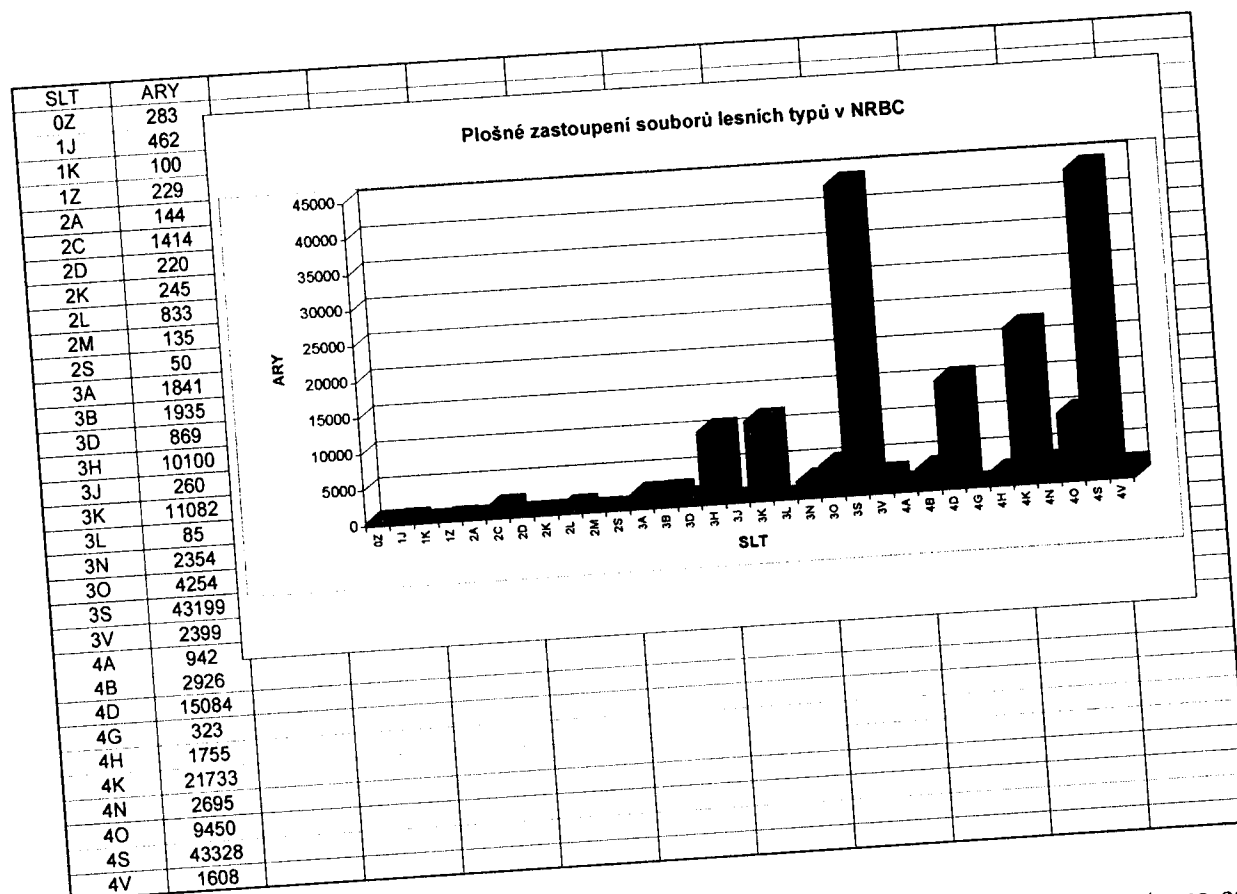
26. Hlubocká obora



Téměř na třetině biocentra je vymezen hospodářský soubor 441 - Smrkové hospodářství živných stanovišť středních poloh (současné porosty smrkové, kategorie lesa - les zvláštního určení). Druhým nejčastěji vymežovaným hospodářským souborem je HS 446 - Bukové hospodářství živných stanovišť středních poloh (současné porosty bukové, les zvláštního určení), který zaujímá přibližně 24 %. Výraznějšího zastoupení, po 7 %, dosahují i hospodářské soubory 421 (Smrkové hospodářství kyselých stanovišť středních poloh se současnými porosty smrkovými, kategorie lesa - les zvláštního určení), 445 (Smrkové hospodářství živných stanovišť středních poloh se současnými porosty dubovými, kategorie lesa - les zvláštního určení) a 451 (Smrkové hospodářství živných stanovišť středních poloh, současné porosty smrkové, kategorie lesa - les hospodářský).

Zastoupení souborů lesních typů v biocentru

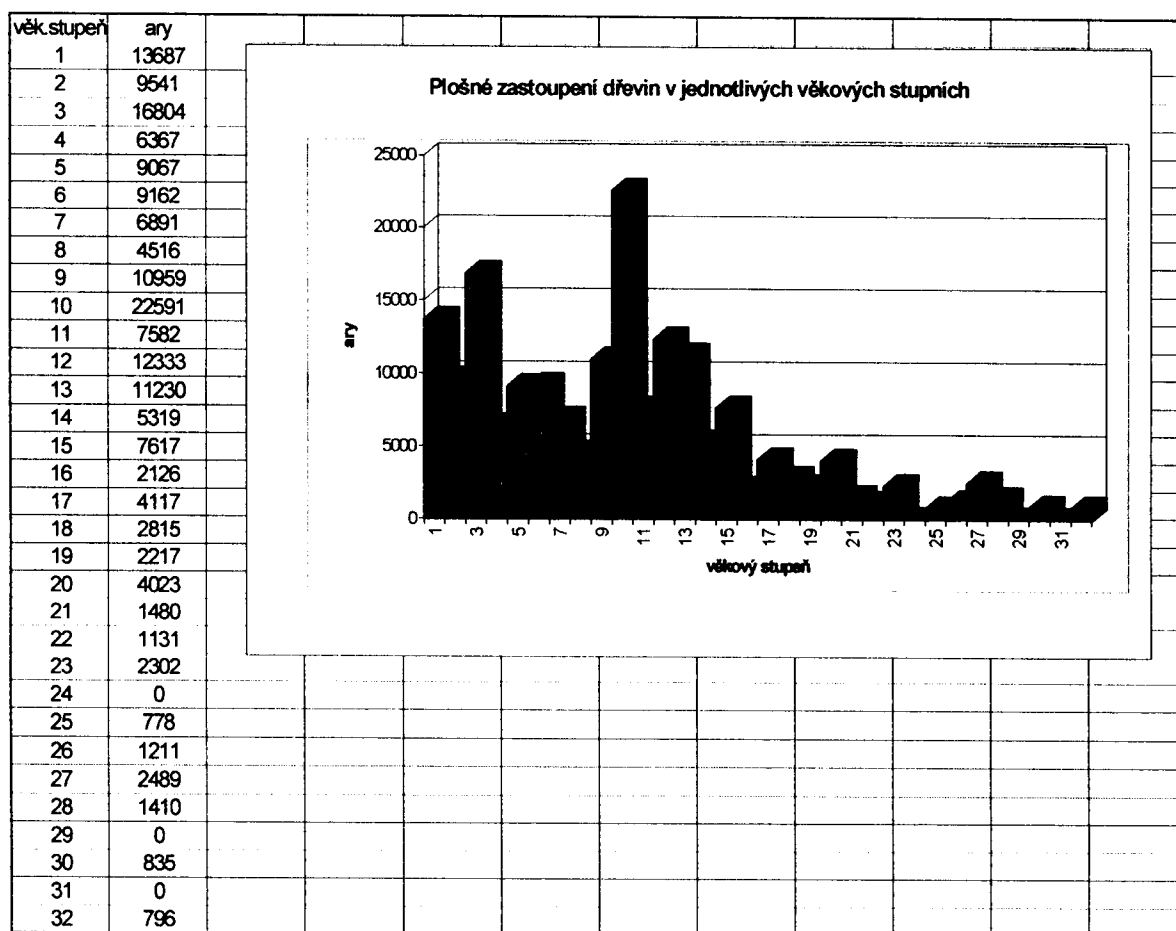
26. Hluboká obora



Nejvyšší zastoupení v biocentru má soubor lesních typů 4 S - Svěží bučina , a to na celých 24 % plochy biocentra. Pouze o jednu desetinu nižší zastoupení má soubor lesních typů 3S - Svěží dubová bučina. Třetím nejrozšířenějším souborem lesních typů je SLT 4 K - Kyselá bučina (12 %) a na 8 % plochy biocentra je vymezen SLT 4 D (Obohacená bučina). Hranici 5 % překračují již jen SLT 3 K (Kyselá dubová bučina) a SLT 3 H (Hlinitá dubová bučina).

Zastoupení jednotlivých věkových stupňů v biocentru

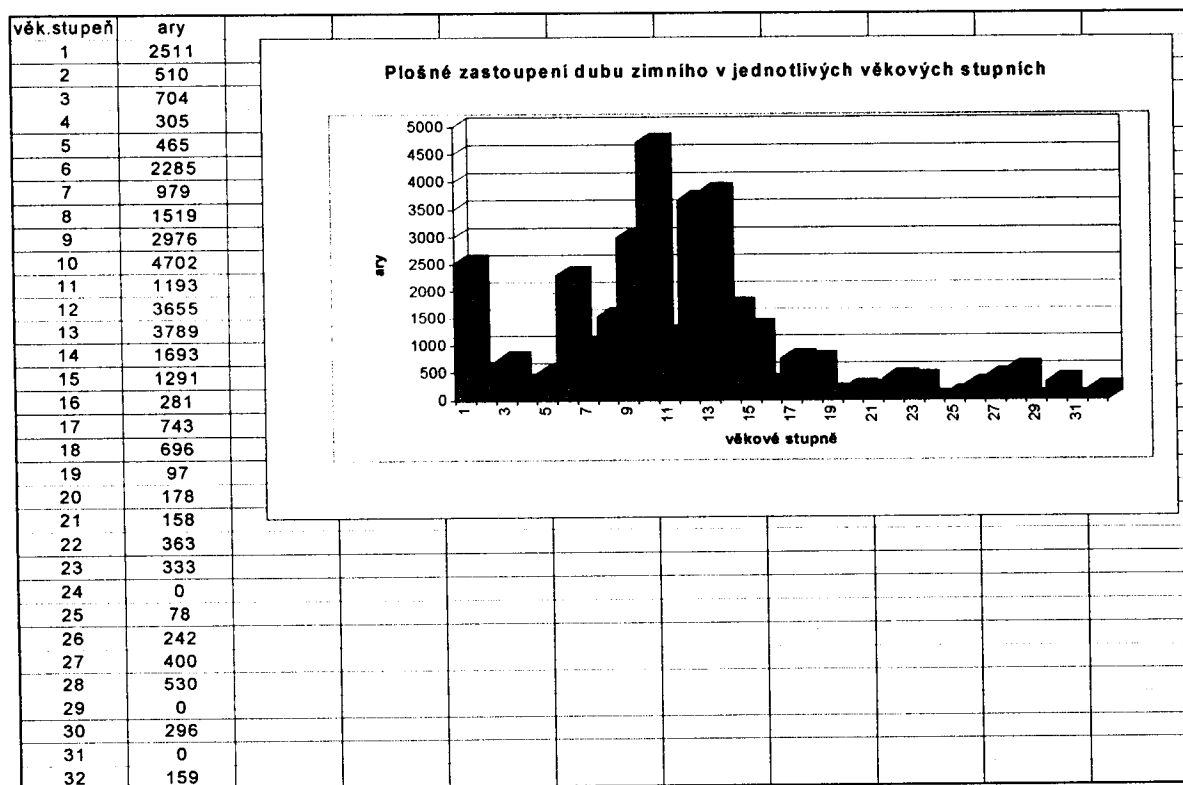
26. Hluboká obora



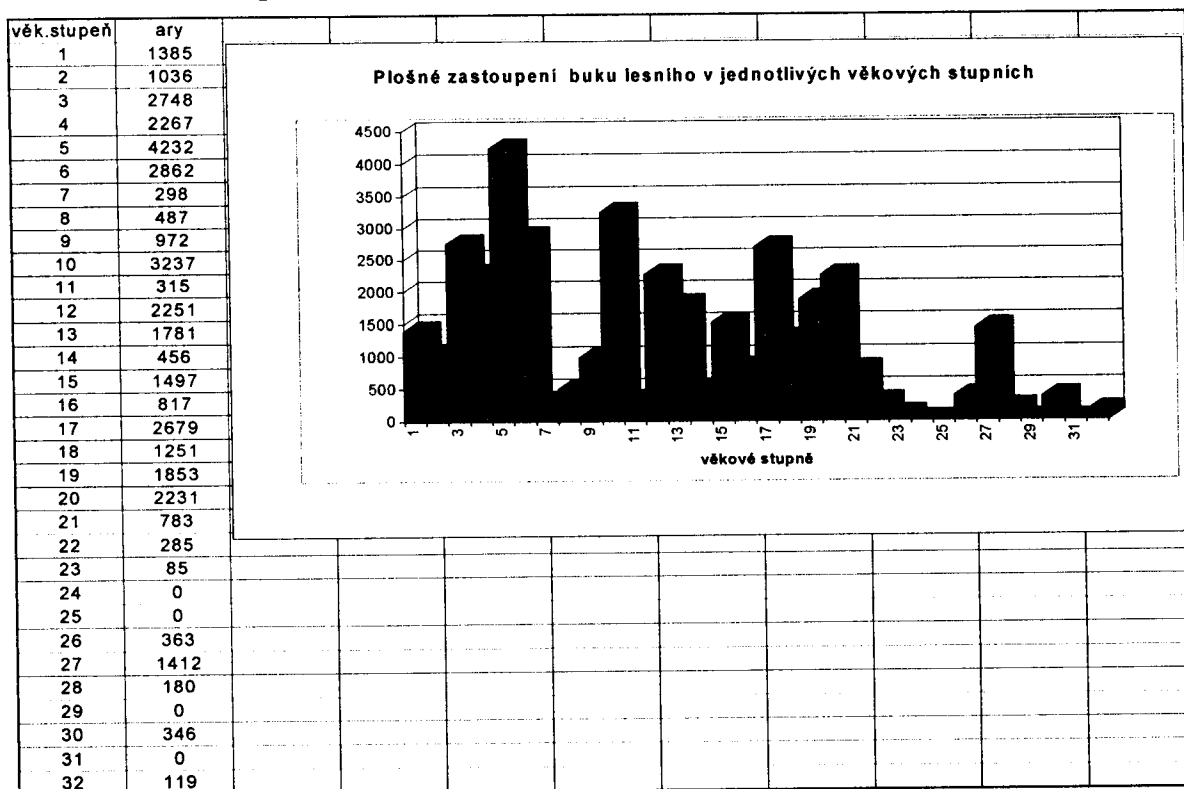
Na plošném zastoupení jednotlivých věkových stupňů je patrná značná rozrůzněnost cílů lesnického hospodaření v nadregionálním biocentru. Přítomnost porostů zařazených do kategorie lesa ochranného, porosty v přírodních rezervacích i specifické cíle hospodaření v oborách způsobují poměrně výrazné plošné zastoupení ve vysokých věkových stupních. Přesto je patrný i znak obvyklého smrkového hospodaření, kdy většina plochy spadá do věkových stupňů 1 - 11.

Plošné zastoupení dubu zimního v jednotlivých věkových stupních

26. Hlubocká obora

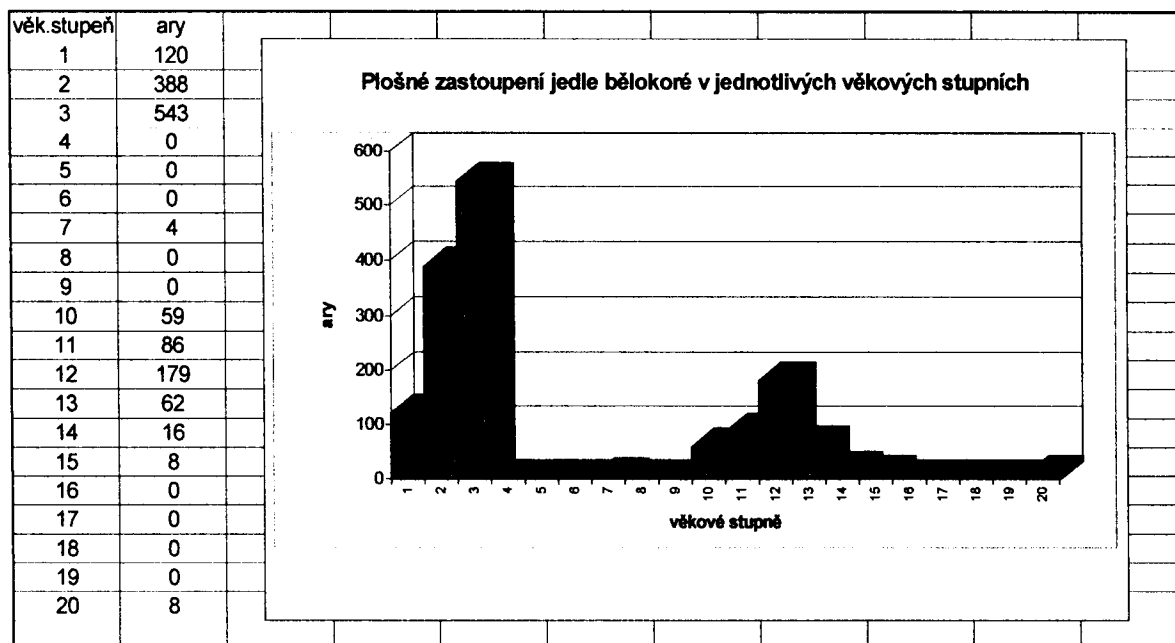


Plošné zastoupení buku lesního v jednotlivých věkových stupních

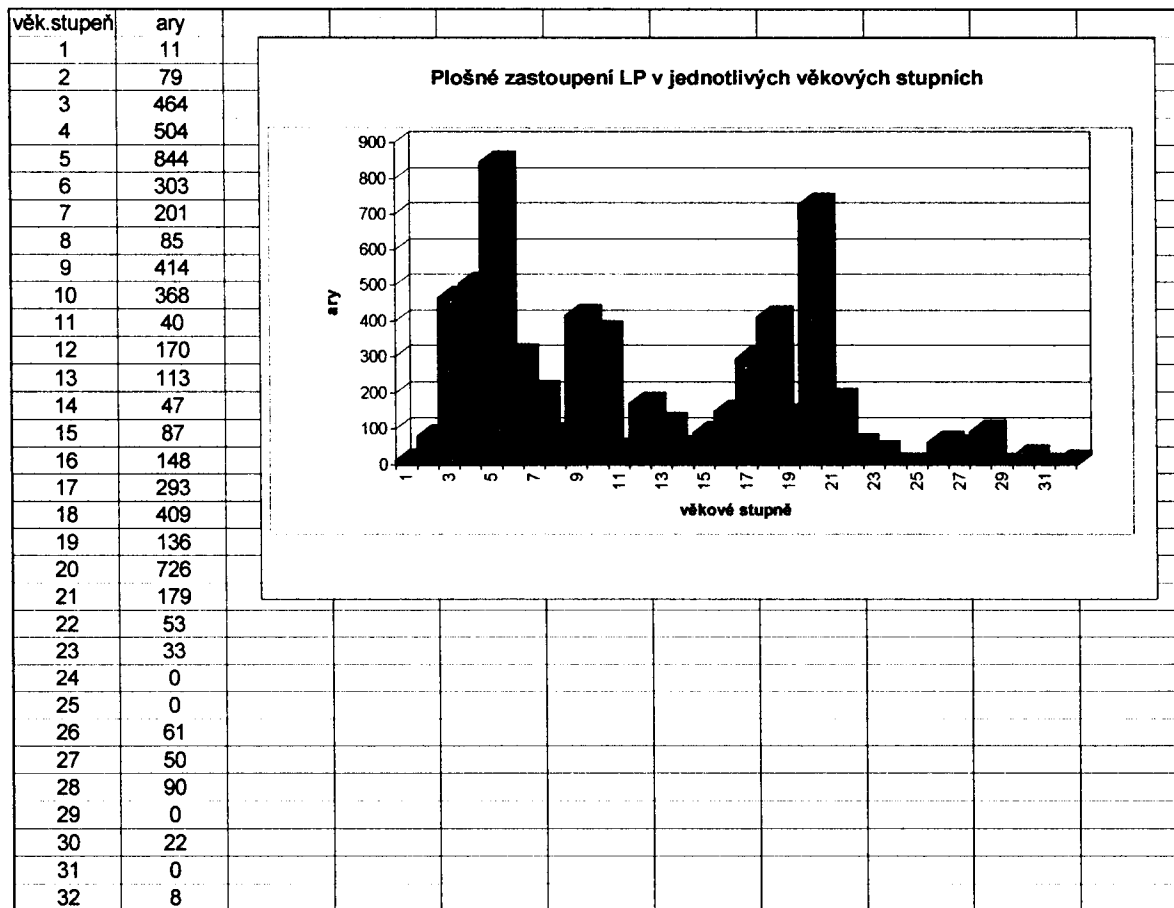


Plošné zastoupení jedle bělokoré v jednotlivých věkových stupních

26. Hlubocká obora



Plošné zastoupení LP v jednotlivých věkových stupních

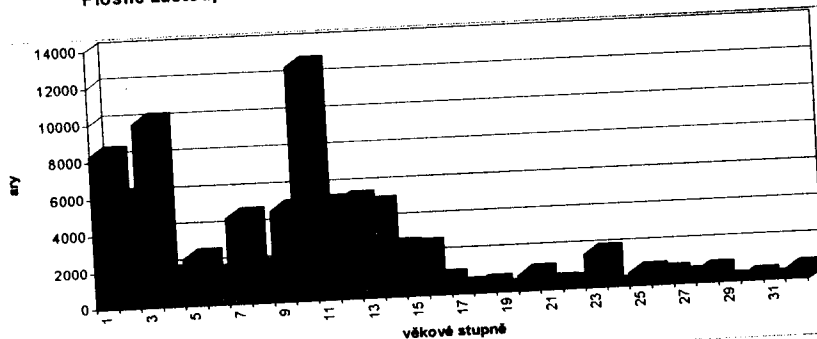


Plošné zastoupení smrku ztepilého v jednotlivých věkových stupních

26. Hlubocká obora

věk.stupeň	ary
1	8294
2	5983
3	9988
4	1699
5	2533
6	1632
7	4655
8	1866
9	4959
10	12725
11	5156
12	5304
13	4944
14	2592
15	2540
16	764
17	288
18	403
19	88
20	835
21	296
22	280
23	1788
24	0
25	692
26	545
27	312
28	610
29	0
30	171
31	0
32	494

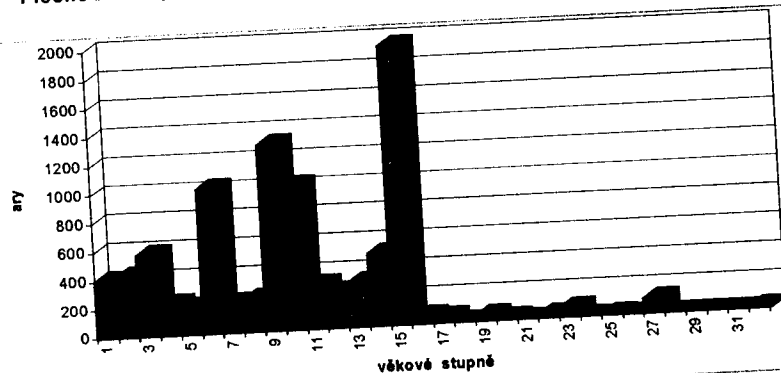
Plošné zastoupení smrku ztepilého v jednotlivých věkových stupních



Plošné zastoupení borovice lesní v jednotlivých věkových stupních

věk.stupeň	ary
1	402
2	426
3	569
4	219
5	186
6	1011
7	215
8	237
9	1303
10	1008
11	311
12	259
13	315
14	509
15	1947
16	54
17	42
18	7
19	43
20	14
21	3
22	31
23	63
24	0
25	8
26	0
27	105
28	0
29	0
30	0
31	0
32	16

Plošné zastoupení borovice lesní v jednotlivých věkových stupních



Škodliví činitelé lesních porostů dle LHP

26. Hlubocká obora

škodliví činitelé	plocha poškození v arech
Škody těžbou a vyklizováním	9398
požáry	12343
okus zvěří	67102
buřen	12149

C/ Obnova LHP, lesní správy, lesní hospodářské celky, přírodní lesní oblast

Lesní hospodářský plán - platnost 1991 - 2000, uloženo na pobočce UHÚL České Budějovice.

Lesní správy - LS Stará Obora, LS Poněšice.

Lesní hospodářský celek - Hluboká nad Vltavou.

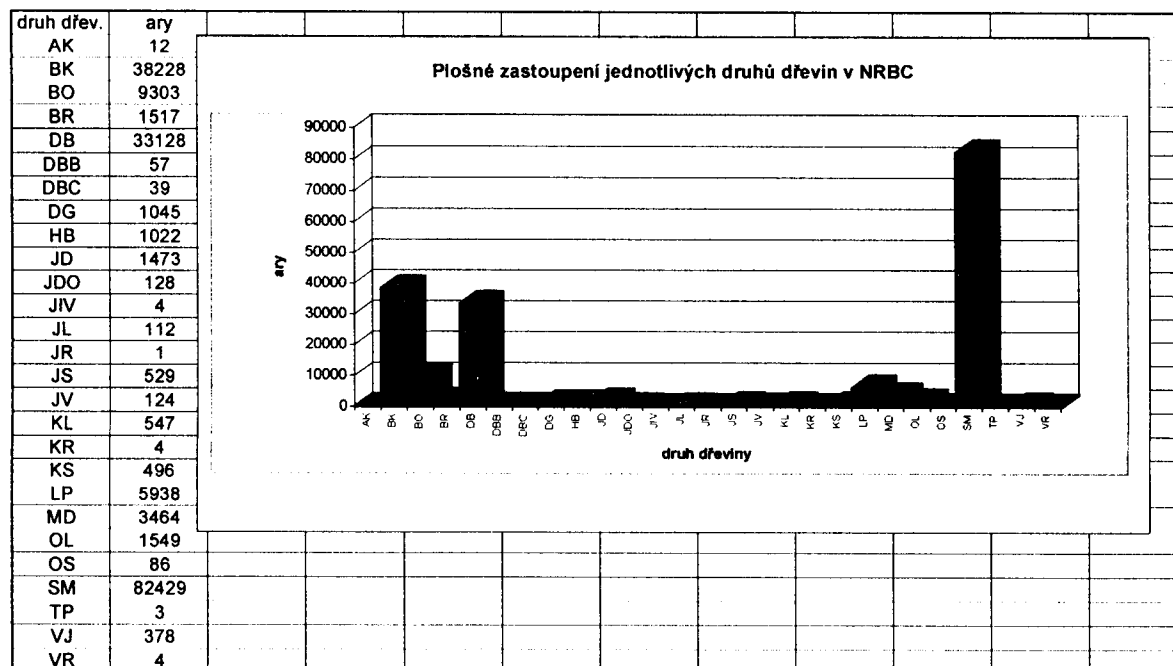
Přírodní lesní oblast - Středočeská pahorkatina.

D/ Způsob získání dat

- **MAPY**
mapová část LHP
- **JINÉ**
hospodářská kniha LHP, Hospodářská doporučení podle hospodářských souborů a podsouborů (rozpracování příloh 2, 3, 4 Vyhlášky č. 83 / 1996 Sb., o zpracování oblastních plánů rozvoje lesů a o vymezení hospodářských souborů, vydalo Mze ČR, 1997)

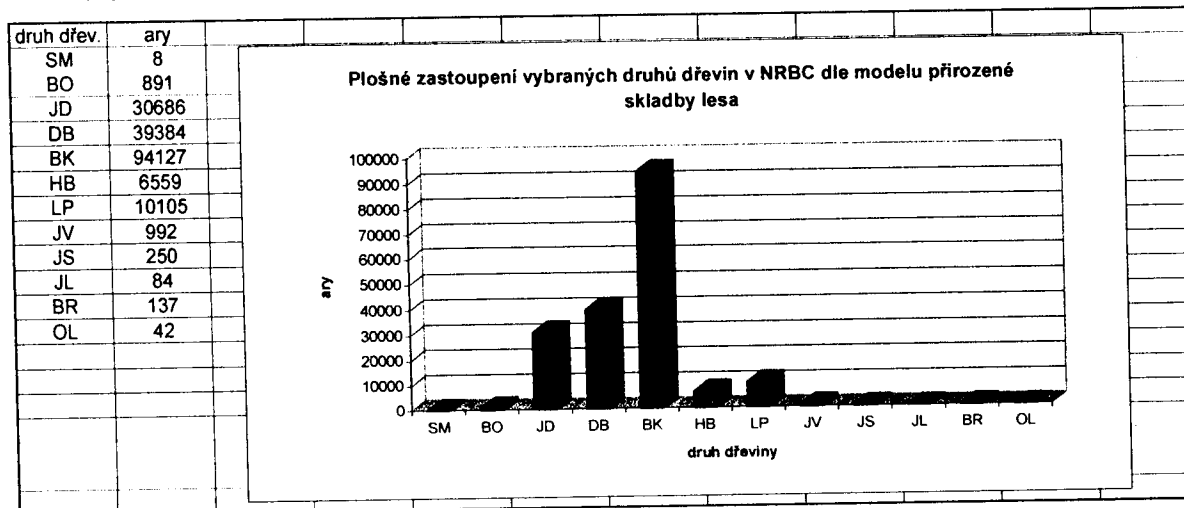
E/ Stručné zhodnocení současného stavu vůči modelu přirozené skladby lesa

Současná dřevinná skladba biocentra



26. Hlubocká obora

Model přirozené skladby lesa - potenciální plošné zastoupení vybraných druhů dřevin v biocentru



Pozn.: uvedený model přirozené skladby lesa byl odvozen z modelů přirozené skladby lesa pro soubory lesních typů, tak jak byly publikovány v Hospodářských doporučeních podle hospodářských souborů a podsouborů (rozpracování příloh 2, 3, 4 Vyhlášky č. 83 / 1996 Sb., o zpracování oblastních plánů rozvoje lesů a o vymezení hospodářských souborů, vydalo Mze ČR, 1997). Uvedený graf má pouze orientační charakter, jsou v něm uvedeny jen dřeviny s výrazným zastoupením v současné či potenciální dřevinné skladbě.

Z porovnání obou grafů jasně vyplývá naprosto neodpovídající vysoké zastoupení smrku ztepilého a to zejména na úkor buku lesního a jedle bělokoré. Výrazně vyšší zastoupení neodpovídající přirozenému stavu dosahuje také borovice lesní. Zastoupení dubu zimního v biocentru se naopak blíží potenciálnímu stavu.

12. ZEMĚDĚLSTVÍ

A/ ZPF dle aktuálního stavu, nikoliv právního, charakteristika současných zemědělsky obhospodařovaných ploch

Základní informace o zemědělském využití území nadregionálního biocentra je zpracována s ohledem na současný stav zjištěný při mapování. Níže uvedené výměry jednotlivých kategorií zemědělského půdního fondu jsou získány planimetrováním vymapovaných ploch.

- orná půda 10,2 ha
- louka a pastvina 28,7 ha