

EKOEX JIHLAVA

**Dokumentace o hodnocení vlivu na životní
prostředí dle zákona ČNR č. 244/92 Sb.**

**IV. železniční koridor, část:
ČESKÉ BUDĚJOVICE (VČETNĚ)-
- VESELÍ NAD LUŽNICÍ (VČETNĚ)**

PŘÍLOHA 13

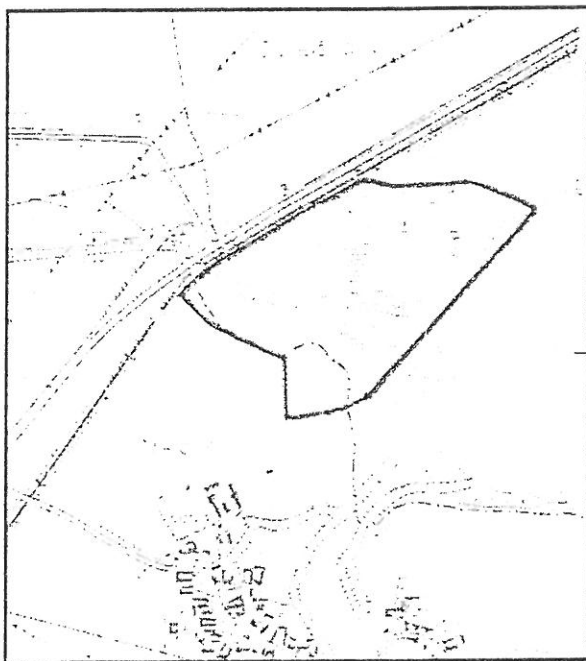
**Střet zájmů koridoru České Budějovice
(včetně) – Veselí nad
Lužnicí (včetně)**

(duben – listopad 2001)

Střet záměru železničního koridoru v šeku České Budějovice – Veselí nad Lužnicí s lokalitami zájmu mezinárodní ochrany přírody

Se zájmem mezinárodní ochrany přírody se navrhovaná stavba železničního koridoru České Budějovice – Veselí nad Lužnicí střetává pouze v jediném případě, kdy rozšíření současného tělesa trati postihne okrajovou část přírodní rezervace Horusická blata.

Přírodní rezervace Horusická Blata splňuje parametry několika stupňů ochrany – dotýká se ji národní legislativa (vyhlášení PR – 1990) i mezinárodní zájem ochrany přírody (Ramsarská konvence, směrnice 79/409/EHS, směrnice 92/43/EHS a NATURA 2000).*

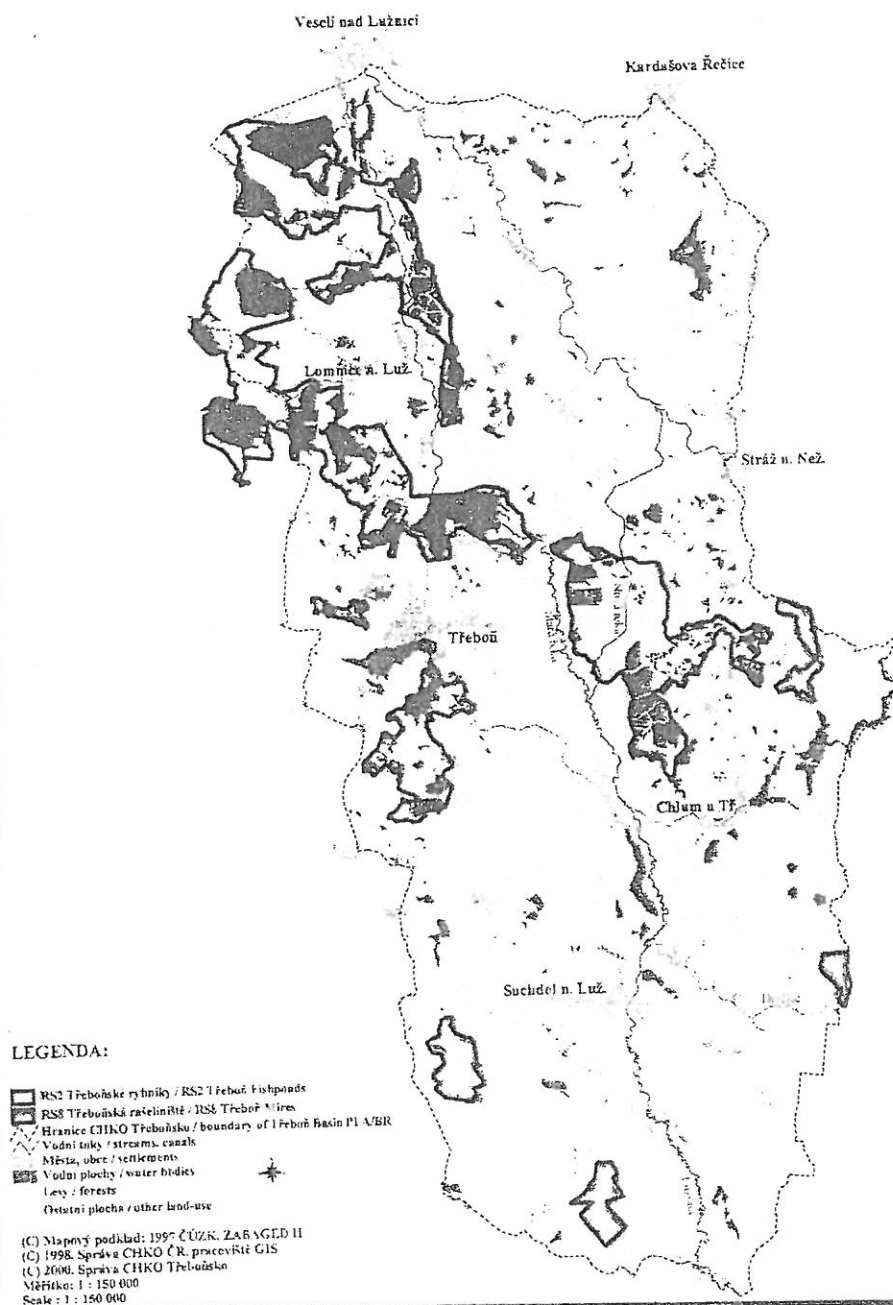


Střetovou oblastí je severozápadní okraj přírodní rezervace, kdy současnou hranicí PR je stávající těleso trati. Vzhledem k těsné blízkosti silniční komunikace České Budějovice – Veselí nad Lužnicí není možné rozšíření severozápadním směrem do oblasti Dolejších dílů. Nejvíce problémovou oblastí je kolize vtoku Bukovského potoka do PR, v současné době řešený propustkem. Navrhované řešení stavby bude mít za následek zábor části luk přiléhajících přímo k tělesu stávající trati, zmenšení rozlohy PR a její narušení stavební činností.

V případě realizace po udělení příslušných výjimek (jiné řešení by bylo zřejmě nesrovnatelné komplikovanější a nákladnější), je nutné veškerá opatření k omezení negativních vlivů na tuto významnou lokalitu průběžně konzultovat a realizovat v součinnosti se Správou CHKO Třeboňsko.

* Od poloviny roku 1998 jsou v oblasti ochrany přírody zahájeny přípravy na vstup ČR do Evropské unie, spočívající především v implementaci dvou klíčových dokumentů Evropských společenství – směrnice 79/409/EHS o ochraně volně žijících ptáků a směrnice 92/43/EHS o ochraně přírodních stanovišť volně žijících živočichů a planě rostoucích rostlin. Tyto směrnice zakládají povinnost vytvořit kvalitativně novou strukturu zvláště chráněných území evropského významu – NATURA 2000.

CZECH REPUBLIC
CHKO/BR Třeboňsko - Mokřady mezinárodního významu (RAMSAR SITES)
Třeboň Basin PLA/BR - Wetlands of International Importance (RAMSAR SITES)



přírodní rezervace HORUSICKÁ BLATA

přírodní rezervace Horusická blata zahrnuje rašeliniště, rašelinné louky a litorální vegetaci rybníka Horusický 0.5 km jižně od obce Horusice, katastrální území Bošilec a Horusice (okresy České Budějovice, Tábor).

Přírodní rezervace o výměru 53,66 ha, nadmořskou výšku 415-416 m, vyhlášena byla v roce 1990.* Jedná se o okrajovou část rozsáhlého slatiniště a rašeliniště, které je dne z větší části zatopené rybníční nádrží. Vodní plocha rybníka přechází v charakteristickou hydrosérii litorálních porostů, slatiniště, ostřicových, vrbových a olšových porostů a rašelinných mezotrofních luk.

Z hlediska ochrany fytogenofundu je nejdůležitější především pruh nezpevněných půd v akumulacním prostoru ústí Bukovského potoka pokrytých společenstvy svazu *Carici-Rumition virosae* s výskytem populací kapradiníku bažinného (*Thelypteris palustris*), pryskyřníku velkého (*Ranunculus lingua*), kapradí hřebenité (*Dryopteris cristata*), ostřice dvoumužné (*Carex diandra*), zábělníku bažinného (*Comarum palustre*), bazanovce kytkokvětého (*Naumburgia thrysiflora*), vachty trojlísté (*Menyanthes trifoliata*), všivce bahenního (*Pedicularis palustris*), prstnatce májového (*Dactylorhiza majalis*), bradáčku vejčitého (*Listera ovata*). Souvislé porosty rákosin plynule přecházejí do rozsáhlé plochy ostřic (*Magnocaricion elatae*), do kterých pronikají keřové formace vrb (*Salicion cinereae*). V severní části k obci Horusice se k nim přidávají nálety břízy bělokoré (*Betula pendula*), olše lepkavé (*Alnus glutinosa*), borovice lesní (*Pinus sylvestris*) a topolu osiky (*Populus tremula*). V největší a nejstarší uzavřené olšině povrch rašeliniště degraduje a vytváří se slatina. Přilehlé kulturní louky navazují na ostřicové a vrbové formace a nacházejí se v různém stadiu podmáčení.

Z hlediska zoogenofundu je lokalita především významným hnízdištěm na litorální porosty a mokré louky vázaných druhů ptáků. Hnízdí např. čírka modrá (*Anas querquedula*), chřástal vodní (*Rallus aquaticus*), bekasina otavní (*Gallinago gallinago*), břehouš černoocasý (*Limosa limosa*), vodouš rudonohý (*Tringa totaus*), linduška luční (*Anthus pratensis*), konipas luční (*Motacilla flava*), cvrčilka slavíková (*Locustella luscinioides*), cvrčilka zelená (*L. naevia*), slavík modráček (*Luscinia svecica*), sýkořice vousatá (*Panurus biarmicus*). Počátkem osmdesátých let hnízdil bukač velký (*Botaurus stellaris*), zrzohlávka rudozobá (*Netta rufina*) a výjimečně moták lužní (*Circus pygargus*).

Horusický rybník je jedním ze čtyř nejvýznamnějších shromaždišť vodních ptáků v době migrací na Třeboňsku (až deset tisíc exemplářů). Území rezervace není přístupné veřejnosti. Obhospodařované louky jsou koseny nepravidelně v závislosti na jejich zamokření.

Základní zdroje informací:

- Chytil J. a kol. (1999): Mokřady české republiky. Český ramsarský výbor. Mikulov.
Chytrý, M. a kol. (2001): Katalog biotopů ČR – interpretační příručka k programům NATURA 2000 a Smaragd. AOPK Praha.
Janda, J., Pechar, L. (1996): Význam rybníků pro krajinu střední Evropy. Trvale udržitelné využívání rybníků v CHKO a BR Třeboňsko. České koordinační středisko IUCN – Světového svazu ochrany přírody Praha a IUCN Gland, Švýcarsko a Cambridge, VB.
Materiály AOPK pracoviště České Budějovice
Materiály OÚ referát životního prostředí České Budějovice
Materiály Správy CHKO Třeboňsko, Třeboň
WWW stránky MŽP ČR

* Horusická blata vyhlášena vyhláškou ONV Tábor ze dne 18.11.1990 a vyhláškou OÚ české Budějovice ze dne 30.12.1991 jako chráněný přírodní výtvor. Vyhláškou 395 MŽP ČR ze dne 11.6.1992 převedeno do kategorie přírodní rezervace.

Právní podklady:

NATURA 2000

NATURA 2000 je jednotně pojatá soustava chráněných území na území členských států EU. budovaná na základě těchto směrnic Rady Evropských společenství:

č. 79/409/EEC o ochraně volně žijících ptáků (- směrnice o ptácích, COUNCIL OF THE EUROPEAN COMMUNITIES 1979)

č. 92/43/EEC o ochraně přírodních stanovišť, volně žijících živočichů a planě rostoucích rostlin (- směrnice o stanovištích, COUNCIL OF MINISTRIES OF THE EUROPEAN COMMUNITIES 1992).

Cílem vyplývajícím z ustanovení těchto směrnic je zabezpečit ochranu biodiverzity pomocí ochrany cílových druhů a typů přírodních stanovišť a zajišťovat jejich vzájemné územní propojení. Skladebnými kameny, tvořícími soustavu NATURA 2000, jsou tzv. zvláštní oblasti ochrany (Special Areas of Conservation - SAC), vyhlášené podle směrnice o stanovištích, a zvláště chráněná území (Special Protected Areas - SPA), určovaná na základě směrnice o ptácích.

SMĚRNICE RADY Č. 79/409/EEC O OCHRANĚ VOLNĚ ŽIJÍCÍCH PTÁKŮ (SMĚRNICE O PTÁCÍCH)

Směrnice o ptácích představuje vůbec jeden z prvních právních předpisů ES na ochranu přírody. Hlavním požadavkem směrnice zůstává ochrana populací cílových druhů (vyjmenovaných v příloze I), která musí zahrnout specifická opatření na ochranu jejich stanovišť. Jedná se o druhy ohrožené vyhynutím, druhy ohrožené specifickými změnami jejich stanovišť, druhy vzácné - s málo početnými nebo prostorově omezenými populacemi - a ostatní druhy vyžadující zvláštní pozornost z důvodů specifického charakteru jejich stanovišť. Členské státy určí pro tyto druhy z hlediska počtu i rozlohy nejvhodnější lokality nebo oblasti jako zvláště chráněná území (SPA) a přijmou i podobná opatření pro stěhovavé druhy.

Dále přijmou členské státy opatření pro vytvoření systému přísné ochrany všech ptačích druhů, týkajících se zákazu úmyslného zabíjení, odchytu, zraňování, rušení a dalších činností přímo poškozujících ptačí jedince nebo jejich stanoviště.

SMĚRNICE RADY 79/409/EHS

ze dne 2. dubna 1979
o ochraně volně žijících ptáků

COUNCIL DIRECTIVE of 2 April 1979 on the conservation of wild birds (79/409/EEC)

Rada Evropských společenství

S ohledem na Smlouvu o založení Evropského hospodářského společenství, a zejména článek 235 této smlouvy, s ohledem na návrh Komise,

s ohledem na stanovisko Evropského parlamentu,

s ohledem na stanovisko Hospodářského a sociálního výboru.

vzhledem k tomu, že prohlášení Rady z 22. listopadu 1973 o akčním programu Evropských společenství pro životní prostředí⁴ vyzývá ke specifickým opatřením na ochranu ptáků a je doplněno usnesením Rady Evropských společenství a zástupců vlád členských států sdružených v Radě ze dne 7. května 1977 o pokračování a naplňování politiky a akčního programu Evropského společenství pro životní prostředí;

vzhledem k tomu, že početnost velkého množství druhů volně žijících ptáků přirozeně se vyskytujících na evropském území členských států klesá, a to v některých případech velmi rychle; vzhledem k tomu, že tento pokles představuje vážnou hrozbu pro ochranu přírodního prostředí, protože takový vývoj zejména ohrožuje biologickou rovnováhu;

vzhledem k tomu, že druhy volně žijících ptáků přirozeně se vyskytující na evropském území členských států jsou zejména stěhovavé druhy; vzhledem k tomu, že takové druhy tvoří společné dědictví a jejich účinná ochrana je typickým problémem překračujícím hranice a vyžadujícím společnou odpovědnost, vzhledem k tomu, že životní podmínky ptáků v Grónsku jsou zásadně odlišné od jiných oblastí evropského území členských států, s ohledem na obecné okolnosti a zejména podnebí, malou hustotu osídlení a výjimečnou rozlohu a zeměpisnou polohu tohoto ostrova;

vzhledem k tomu, že by se tato směrnice proto na Grónsko neměla vztahovat;

vzhledem k tomu, že zachování druhů volně žijících ptáků vyskytujících se v přírodě na evropském území členských států je pro uskutečnění cílů Společenství v oblastech zlepšování životních podmínek, harmonického rozvoje hospodářské činnosti v celém Společenství a nepřetržité a vyvážené expanze v rámci společného trhu nezbytné, avšak ve Smlouvě pro to nejsou stanoveny potřebné specifické pravomoci;

vzhledem k tomu, že přijímaná opatření je nutno uplatnit na různé činitele ovlivňující početnost ptáků, a sice na následky lidské činnosti, zejména na ničení a znečišťování stanovišť ptáků, na odchyt a lov ptáků a obchod, vyplývající z takových postupů; vzhledem k tomu, že přísnost těchto opatření by v rámci strategie ochrany ptactva měla být upravena podle specifické situace různých druhů;

vzhledem k tomu, že cílem je dlouhodobá ochrana a spravování přírodních zdrojů jako nedílné součásti dědictví evropských národů; vzhledem k tomu, že to umožňuje regulovat přírodní zdroje a usměrňovat jejich využívání na základě opatření nezbytných pro uchovávání a zlepšení přírodní rovnováhy mezi druhy v rámci únosných mezí;

vzhledem k tomu, že zachování, udržování nebo obnova dostatečné rozmanitosti a rozlohy stanovišť je pro ochranu všech druhů ptáků nezbytná; vzhledem k tomu, že některé druhy ptáků by měly být předmětem zvláštních opatření chránících jejich stanoviště, aby v rámci jejich areálů rozšíření bylo zajištěno jejich přežití a rozmnožování; vzhledem k tomu, že taková opatření také musí brát v úvahu stěhovavé ptáky a musí být koordinována s ohledem na vytvoření komplexního celku;

vzhledem k tomu, že je nezbytné zabránit nepříznivým dopadům komerčních zájmů, které vyvolávají zesílený tlak na stupeň využívání ptačích populací, je nutno uplatnit všeobecný zákaz komerčního využití a veškeré výjimky omezit jen na ty druhy, jejichž biologický stav to umožňuje s přihlédnutím ke specifickým podmínkám v jednotlivých oblastech;

vzhledem k tomu, že ve Společenství jako celku mohou být určité druhy loveny - s ohledem na vysokou početnost jejich populací, zeměpisné rozšíření a reprodukční potenciál - což představuje přijatelné využití, jsou-li stanoveny a dodržovány určité limity a je-li takový lov slučitelný s udržením populace těchto druhů na dostačující úrovni;

vzhledem k tomu, že je nezbytné zakázat různé prostředky, zařízení nebo metody hromadného nebo nevýběrového odchytu či zabíjení, a rovněž lovení z určitých dopravních prostředků, s ohledem na nadměrné snížení početnosti, jež u dotčených druhů způsobují nebo mohou způsobit;

vzhledem k tomu, že s ohledem na význam, který je možno přikládat některým specifickým situacím, by za určitých podmínek měla existovat možnost udělovat výjimky, které by dlouhodobě a pravidelně sledovala Komise;

vzhledem k tomu, že ochrana ptáků, zejména stěhovavých, představuje i nadále problém vyžadující vědecký výzkum; vzhledem k tomu, že takový výzkum rovněž umožní vyhodnotit účinnost přijatých opatření;

vzhledem k tomu, že by mělo být po konzultacích s Komisí postaráno o to, aby vysazení některých druhů volně žijících ptáků, které se na evropském území členských států v přírodě nevyskytují, nepoškodilo místní flóru a faunu; vzhledem k tomu, že Komise každé tři roky vypracuje a rozešle členským státům souhrnnou zprávu, založenou na informacích, které jí členské státy o provádění vnitrostátních právních předpisů přijatých podle této směrnice předložily;

vzhledem k tomu, že je nezbytné urychleně přizpůsobovat některé přílohy této směrnice z hlediska dosaženého odborného a vědeckého pokroku; vzhledem k tomu, že pro usnadnění realizace opatření, potřebných pro tento účel, by měl být stanoven postup zavádějící úzkou spolupráci mezi členskými státy a Komisí ve Výboru pro přizpůsobování se odbornému a vědeckému pokroku; Přijala tuto směrnici.

SMĚRNICE RADY Č. 92/43/EEC

O OCHRANĚ PŘÍRODNÍCH STANOVISTIŠŤ, VOLNĚ ŽIJÍCÍCH ŽIVOČICHŮ A PLANĚ ROSTOUCÍCH ROSTLIN (SMĚRNICE O STANOVISTIŠTÍCH)

Cílem směrnice o stanovištích je podpořit ochranu biologické (biodiverzity) prostřednictvím jednotné "sítě" lokalit na území členských států EU, nazvané NATURA 2000. Zvláštní oblasti ochrany - SAC tvoří část této soustavy - podle této směrnice jsou to lokality s výskytem chráněných typů stanovišť a/nebo chráněných druhů živočichů a rostlin kromě ptáků (vyjmenované typy chráněných stanovišť a chráněné druhy jsou uvedeny v přílohách I, II a IV). Ochrana biologické rozmanitosti v pojetí této směrnice je tedy zaměřena na územní ochranu nejcecnějších druhů a typů stanovišť (biotopů) z pohledu EU.

Směrnice ukládá povinnost územně zabezpečit ochranu druhům na území EU ohroženým, zranitelným, vzácným a endemickým. Stejně tak jsou členské státy povinny navrhnout chráněná území pro typy stanovišť, které jsou na území EU ohroženy, mají malý přirozený areál nebo představují výjimečné příklady typů stanovišť některé biogeografické oblasti. Zvláštní důraz klade směrnice na **prioritní typy stanovišť** a **prioritní druhy**, které mají zvláštní význam pro Evropská společenství vzhledem k podílu jejich přirozeného výskytu na území ES.

Dále jsou členské státy rovněž povinny vytvořit systém přísné ochrany předepsaných druhů rostlin a živočichů.

RAMSARSKÁ ÚMLUVA

ÚMLUVA O MOKŘADECH MAJÍCÍ MEZINÁRODNÍ VÝZNAM PŘEDEVŠÍM JAKO BIOTOPY VODNÍHO PTACTVA

Ramsarská úmluva je první celosvětová mezivládní úmluva na ochranu a moudré využívání přírodních zdrojů. Jedná se tak o jedinou úmluvu, chránící určitý typ biotopu.

Úmluva ukládá členským zemím označit na svém území mokřady mezinárodního významu z hlediska ekologického, botanického, zoologického a hydrologického. V roce 1993 byl oficiálně ustaven Český ramsarský výbor, který je koordinačním a poradním orgánem MŽP.

Mokřady mezinárodního významu v ČR:

Šumavské rašeliniště

Třeboňské rybníky

Břehyně a Novozámecký rybník

Lednické rybníky

Litovelské Pomoraví

Poodří

Krkonošská rašeliniště

Třeboňská rašeliniště

Mokřady Dolního Podyjí

Mokřady Pšovky a Liběchovky

Mokřady se v této Úmluvě rozumí území s močály, slatinami, rašeliništi a vodami přirozenými nebo umělými, trvalými nebo dočasnými, stojatými i tekoucími, sladkými, brakickými nebo slanými, včetně území s mořskou vodou; jejíž hloubka při odlivu nepřesahuje 6 metrů.