

Generální projektant:




PRODIN A.S.
JIRÁSKOVA 169
530 02 PARDUBICE

WWW.PRODIN.CZ
DIČ: CZ25292161
IČO: 25292161

Zpracovatel dílčí části dokumentace:

Souřadnicový systém JTSK, Výškový systém Bpv

Vypracoval: Ing. Tomáš Koblása		Zodp. projektant: Ing. Tomáš Koblása		Kontroloval: Ing. Michal Procházka				
Kraj: Královéhradecký			Traťový úsek/Obec: Nové město nad Metují					
Investor Správa železnic, s.o., Oblast. Ředitelství Hradec Králové, U Fotochemy 259, 501 01 Hradec Králové								
<div>Akce:</div> <div>Nové město nad Metují oprava bytu č.5</div>							Formát	14 x A4
							Datum	06/2020
							Účel	Zjednodušená dokumentace
							Č. zakázky	3110-020-080
							Změna	Č. kopie
Měřítko								
Obsah výkresu: TECHNICKÁ ZPRÁVA							Část dokumentace D.1.1	Č. výkresu 00



D.1.1 Architektonicko-stavební řešení

Technická zpráva

Rozsah a obsah projektové dokumentace pro provádění stavby – Příloha č. 13 k vyhlášce č. 499/2006 Sb.

1. účel objektu;.....	3
2. funkční náplň;	3
3. kapacitní údaje;	3
4. architektonické, výtvarné, materiálové a dispoziční řešení;	3
5. bezbariérové užívání stavby;.....	3
6. celkové provozní řešení;	3
7. technologie výroby;	3
8. konstrukční a stavebně technické řešení a technické vlastnosti stavby;	3
9. bezpečnost při užívání stavby;	4
10. ochrana zdraví a pracovní prostředí;	4
11. stavební fyzika – tepelná technika;	5
12. osvětlení, oslunění, akustika – hluk;	5
13. vibrace – popis řešení;	5
14. zásady hospodaření energiemi;	5
15. ochrana stavby před negativními účinky vnějšího prostředí;	6
16. požadavky na požární ochranu konstrukcí;	6
17. údaje o požadované jakosti navržených materiálů a o požadované jakosti provedení; ..	6
18. popis netradičních technologických postupů a zvláštních požadavků na provádění a jakost navržených konstrukcí;	9
19. požadavky na vypracování dokumentace zajišťované zhotovitelem stavby – obsah a rozsah výrobní a dílenské dokumentace zhotovitele;	9
20. stanovení požadovaných kontrol zakrývaných konstrukcí a případných kontrolních měření a zkoušek;	10
21. pokud jsou požadovány nad rámec povinných – stanovených příslušnými technologickými předpisy a normami;	10
22. výpis použitých norem;	10
23. Ilustrační fotodokumentace objektu;	10



1. účel objektu;

Předmětem stavebních úprav je oprava bytu č. 5 v budově výpravní budovy žst. Nové město nad Metují. Byt je umístěný v 2.np směrem do ulice, je určen k trvalému bydlení. Stavební úpravy, resp. opravy nemění účel užívání.

2. funkční náplň;

Stavební úpravy nemění funkční náplň.

3. kapacitní údaje;

Zastavěná plocha ani další statistické údaje se nemění.

Užitná plocha bytu – stávající: **cca 53,61 m²**

Užitná plocha bytu – nová: **cca 53,65 m²**

4. architektonické, výtvarné, materiálové a dispoziční řešení;

V rámci stavebních úprav nedojde k zásahu do vnějšího pláště domu. V rámci stavebních úprav budou upravovány pouze vnitřní prostory bytu. Nedojde k zásahu do nosných stěn objektu.

5. bezbariérové užívání stavby;

Objekt byl navržen a realizován v období, kdy nebyl požadavek na bezbariérové užívání staveb. Objekt není řešen s ohledem na využití objektu podle vyhlášky č.398/2009 Sb. o obecných technických požadavcích zabezpečujících bezbariérové užívání staveb. Stavební úpravy bytu nemění koncept objektu a samotný byt není určen pro imobilní použití.

6. celkové provozní řešení;

Nemění se.

7. technologie výroby;

Neobsahuje.

8. konstrukční a stavebně technické řešení a technické vlastnosti stavby;

Jedná se o dvoupodlažní objekt, podsklepený. Dům je zděný, předpokládá se z plných cihel. Stropy jsou dřevěné se záklopy, s násypem a povalovou podlahou. Trakt schodiště a přilehlé chodby se předpokládají jako ŽB konstrukce ve smyslu doby výstavby. Střecha je dřevěná krokrová konstrukce s plechovou šablonovou krytinou. Okna jsou dřevěná s jednoduchou povrchovou úpravou a zdvojeným zasklením.

Vnitřní příčky jsou zděné z plných cihel. Omítky jsou jádrové vápenocementové s vrchní štukovou vrstvou. Omítky na stropě je na rákosu na prkenném záklopu. Podlahy v obytné místnosti, v předsíni a v malém kumbále jsou dřevěné z masivních prken. Podlahy v koupelnách a na WC jsou betonové s nášlapnou vrstvou z keramické dlažby. Vstupní dveře jsou otvíravé s pevným nadsvětlíkem. Materiál je dřevo masív lakovaný. Zárubně jsou dřevěné obložkové do dřevěného skrytého rámu. Vnitřní dveře jsou otvíravé. Původní dveře z chodby do obývacího pokoje jsou ve stejné konstrukci jako vstupní



dveře. Původní dřevěné okno pod stropem mezi chodbou a sociálním zázemím je trojdílné s jednoduchým zasklením.

Objekt není zateplený.

Technický stav objektu

Technický stav objektu je v dobrém stavu odpovídající stáří. Veškeré stávající instalační rozvody už jsou dožité a bude nutné nahradit novými rozvody. Při realizaci nových podlah bude zkontrolován stav skrytých konstrukcí. Jedná se hlavně o dřevěnou stropní konstrukci. V případě nevyhovujícího stavu bude navržena sanace konstrukce.

9. bezpečnost při užívání stavby;

Projekt stavebních oprav bytu č.5 je v souladu s vyhláškou č. 268/2009 Sb. o obecných požadavcích na stavby ve znění vyhlášky č. 20/2012 Sb., o technických požadavcích na stavby a s vyhláškou č. 343/2009 Sb., kterou se mění vyhláška 410/2005 Sb., o hygienických požadavcích na prostory.

Veškeré technologie, pracovní postupy a způsoby řešení jsou navrženy tak, aby byly vytvořeny předpoklady pro splnění veškerých požadavků na bezpečnost užívání, a to za předpokladu dodržování veškerých platných norem, vyhlášek a právních předpisů a nařízení provozovateli a uživateli objektu.

Při užívání stavby nebudou zakryty žádné bezpečnostní tabulky, nebudou skladovány předměty v únikových cestách. Budou prováděny pravidelné revize.

Stavební opravy jsou navrženy dle platných norem, předpisů a vyhlášek. Stavební úpravy musí respektovat stávající vlastnosti a možnosti objektu. V objektu jsou navrženy pouze výrobky s potřebnými atesty a certifikáty.

10. ochrana zdraví a pracovní prostředí;

Speciální požadavky z hlediska BOZP:

Bude zajištěna bezpečnost a plynulost provozu v okolí stavby, bezpečnost pracovníků provádějící stavební práce a dodržování platných právních předpisů, zejména:

- nařízení vlády č. 591/2006 Sb. o bližších minimálních požadavcích na bezpečnost a ochranu zdraví při práci na staveništích v platném znění
- vyhláška ČBÚ č. 239/1998 Sb. o bezpečnosti a ochraně zdraví při práci a bezpečnosti provozu při těžbě a úpravě ropy a zemního plynu a při vrtných a geofyzikálních pracích a o změně některých předpisů k zajištění bezpečnosti a ochrany zdraví při práci a bezpečnosti provozu při hornické činnosti a činnosti prováděné hornickým způsobem
- vyhláška ČBÚ č. 392/2003 Sb. o bezpečnosti provozu technických zařízení a o požadavcích na vyhrazená technická zařízení tlaková, zdvihací a plynová při hornické činnosti a činnosti prováděné hornickým způsobem

Dále budou respektována ustanovení obecně platných zákonů a vyhlášek:

- zákon č. 17/1992 Sb. o životním prostředí v platném znění,
- zákon č. 185/2001 Sb. o odpadech a o změně některých dalších zákonů,
- zákon č. 133/1985 Sb. o požární ochraně.



Při provádění veškerých stavebních prací je třeba se řídit závaznými ustanoveními platných norem a podmínkami bezpečnosti práce obsažené v Zákoníku práce a vyhláškách Státního úřadu inspekce práce, zejména pak:

- nařízení vlády č. 591/2006 Sb. o bližších minimálních požadavcích na bezpečnost a ochranu zdraví při práci na staveništích v platném znění,
- zákon č. 309/2006 Sb. o zajištění dalších podmínek bezpečnosti a ochrany zdraví při práci v platném znění,
- nařízení vlády č. 362/2005 Sb. o bližších požadavcích na bezpečnost a ochranu zdraví při práci na pracovištích s nebezpečím pádu z výšky nebo do hloubky.

Stavbu budou provádět osoby s příslušnou odborností a zkušeností. Vedení stavby bude prováděno v souladu se Stavebním zákonem č. 183/2006 Sb. Všichni zúčastnění pracovníci musí být s předpisy seznámeni před zahájením prací.

Veškeré práce budou prováděny v souladu s platnými ČSN.

V případě zjištění výskytu azbestu na stavbě je nutné řídit se dle příslušných předpisů a nařízení o nakládání s nebezpečným odpadem:

- zákon č. 258/2000 Sb. o veřejném zdraví ve znění pozdějších předpisů
- vyhláška č. 432/2003 Sb. kterou se stanoví podmínky pro zařazování prací do kategorií, limitní hodnoty ukazatelů biologických expozičních testů, podmínky odběru biologického materiálu pro provádění biologických expozičních testů a náležitosti hlášení prací s azbestem a biologickými činiteli
- nařízení vlády č. 361/2007 Sb. kterým se stanoví podmínky ochrany zdraví při práci
- zákon č. 185/2001 Sb. o odpadech ve znění pozdějších předpisů

vyhláška č. 394/2006 Sb. kterou se stanoví práce s ojedinělou a krátkodobou expozicí azbestu a postup při určení ojedinělé a krátkodobé expozice těchto prací

11. stavební fyzika – tepelná technika;

Není řešeno. Stavba není zateplena. Stavební úpravy nezasahují do tepelně technických vlastností objektu.

12. osvětlení, oslunění, akustika – hluk;

Oslunění a akustika-hluk vzhledem k charakteru a využití objektu není řešeno. Vnitřní prostory bytu budou řešeny v nových elektrických rozvodech včetně nových svítidel.

13. vibrace – popis řešení;

Veškeré rozvody budou (vody, topení a kanalizace) budou akusticky oddílatovány od pevných okolních konstrukcí tak, aby nedocházelo k přenosu vibrací do těchto konstrukcí.

14. zásady hospodaření energiemi;

Výpočet energetické náročnosti budovy není pro stavby tohoto typu vyžadován.



15. ochrana stavby před negativními účinky vnějšího prostředí;

Stavební úpravy nijak nezhoršují ani nemají za následek zhoršení negativních vlivů vnějšího prostředí na vnitřní prostory objektu.

Pro zajištění klimatické pohody se předpokládá zachování současného způsobu výměny vzduchu tj. přirozeným větráním okny.

Úpravami nejsou měněny geologické poměry. Hladina podzemní vody ani chemické složení nebylo zjišťováno. Nepředpokládá se výskyt hladiny podzemní ani tlakové vody.

Vzhledem k charakteru stavby, není účelem stavebních úprav nijak upravovat poměry proti případnému pronikání radonu z podloží. Byt se nachází v 2.np.

Nepředpokládá se výskyt bludných proudů, metanu či poddolování.

V případě že se při realizaci zjistí rozdílný stav, než předpokládá projekt, bude upozorněn projektant a stavební práce zjištěné skutečnosti přizpůsobeny.

16. požadavky na požární ochranu konstrukcí;

Požadavky na požární ochranu konstrukcí není stanoveno. Stavební úpravy nemění princip požárně bezpečnostního řešení stavby. Vstupní dveře do bytu budou s požární odolností. Prostupy přes obvodové konstrukce bytu budou řešeny dle požárně bezpečnostních zásad (ucpávky atd.). jedná se o prostupy přes lemující konstrukce bytu.

17. údaje o požadované jakosti navržených materiálů a o požadované jakosti provedení;

Technologické podmínky postupu prací

Při provádění stavebních prací na nenosných a kompletačních konstrukcích je nutné dodržovat normové či doporučené technologické postupy a doporučení výrobců nebo dodavatelů použitých materiálů a výrobků.

Před započítím prací je nutno vyznačit všechny stávající páteřní rozvody.

Staveniště bude zhotoviteli stavebníkem předáno formou písemného zápisu.

Stavebník (zadavatel) i zhotovitelé (dodavatelé) se před realizací i během ní řídí:

- zákonem č. 309/2006 Sb., kterým se upravují další požadavky bezpečnosti a ochrany zdraví při práci v pracovněprávních vztazích a o zajištění bezpečnosti a ochrany zdraví při činnosti nebo poskytování služeb mimo pracovněprávní vztahy,
- nařízením vlády NV č. 591/2006 Sb., o bližších minimálních požadavcích na bezpečnost a ochranu zdraví při práci na staveništích,
- nařízením vlády NV č. 362/2005 Sb., o bližších požadavcích na bezpečnost a ochranu zdraví při práci na pracovištích s nebezpečím pádu z výšky nebo do hloubky.

Specifické požadavky



Pro stavbu bude veden stavební deník.

Stavbu může jako zhotovitel provádět jen stavební podnikatel, který při její realizaci zabezpečí odborné vedení provádění stavby stavbyvedoucím – tzn. autorizovanou osobou s oprávněním k výkonu dle zákona č. 360/1992 Sb., o výkonu povolání autorizovaných architektů a o výkonu povolání autorizovaných inženýrů a techniků činných ve výstavbě.

Montážní a výrobní výkresy konstrukcí (výrobní - dodavatelská dokumentace) budou součástí dodávky zhotovitele stavby. Výrobní dokumentace všech konstrukcí a prvků, bude před vlastní realizací těchto výrobků odsouhlasena v rámci autorského dozoru zpracovatelem této dokumentace.

Kterékoliv schéma znázorněné ve výpisu prvků nenahrazuje výrobní dokumentaci. Je-li kdekoli v dokumentaci uveden výrobek pod obchodním názvem, musí být chápán pouze jako referenční vzor. To znamená, že mohou být nahrazeny jiným výrobkem stejného vzhledu, stejných nebo lepších technických parametrů se stejnou nebo delší životností. Každý z těchto výrobků bude na stavbě vyvzorkován a písemně odsouhlasen zástupcem investora, projektanta a zástupcem památkové péče (veškerou zodpovědnost plynoucí z této záměny přebírá zhotovitel). Barevné řešení dle RAL bude upřesněno na stavbě v rámci AD po předložení vzorníku zhotovitelem (případně se bude řídit dle barevného řešení stávajících konstrukcí). Veškeré přiznané prvky budou zhotoveny v pohledové kvalitě.

Zaměstnanci zhotovitele budou před zahájením prací seznámeni s předpisy o bezpečnosti. Stavebník bude prostřednictvím stavebního dozoru průběžně kontrolovat dodržování předpisů a norem. Na staveništi bude známa možnost spojení s ohlašovací službou a zdravotní služby.

Z hlediska PO musí dále zhotovitel dodržovat podmínky zák. č. 133/85 Sb. o požární ochraně a vyhl. č. 246/2001 Sb. o stanovení podmínek požární bezpečnosti a výkonu státního požárního dozoru (o požární prevenci) v platném znění.

Požadavky na kontrolu zakrývaných konstrukcí

Dřevěné prvky konstrukcí musí splňovat požadavky na maximální vnitřní vlhkost a provedení ošetření řeziva proti dřevokazným škůdcům, houbám, plísním a zemní vlhkosti. Obecně před finálním zakrytím konstrukcí musí být provedeny zkoušky těsnosti a revizní zkoušky technických instalací, kontrola výztuže, tepelných vrstev, jejich celistvost a neporušenost, dále vzduchovou těsnost a neporušenost v případě navržených membrán (např. parozábran).

Požadavky na dodavatele stavby

- Dodavatel předloží vzorky všech předmětů a vybraných konstrukcí či materiálů - ke schválení před vlastním zabudováním do stavby.
- Všechny použité materiály a výrobky budou 1. jakostní třídy, musí mít příslušné atesty, homologace - prohlášení o shodě a certifikáty pro použití v ČR dle platných předpisů.
- Stavební materiály nebudou používány, pokud jejich hmotnostní aktivita radonu je větší než hodnoty dané platnými právními předpisy v době výstavby.
- Součástí ceny dodávky jsou i náklady na realizační, dílenskou a dodavatelskou dokumentaci – dodavatel předloží ke schválení vše k odsouhlasení generálnímu projektantovi.



Nové město nad Metují – oprava bytu č.5

- Dodavatel zajistí na své náklady prostorové vytýčení všech stávajících sítí technické a dopravní infrastruktury.
- V případě vzniklých škod zaviněných dodavatelem na veřejném či soukromém majetku - v souvislosti s pracemi dle tohoto popisu, uhradí tyto škody plně dodavatel.
- Dodavatel provede a zajistí na svůj účet veškeré potřebné pomocné a ochranné konstrukce, potřebná značení a dopravně inženýrská opatření včetně projednání na příslušných orgánech a správcích sítí technické a dopravní infrastruktury.
- Součástí každé dodávky jsou náklady na potřebné pomocné a zdvihací mechanismy, lešení a další potřebná zařízení nutná ke zhotovení dodávky.
- Všechny rozvody a vedení budou barevně označeny dle platných předpisů – opatřeny příslušnými plastovými štítky s fóliovým popisem.
- Veškerými bezpečnostními normami stanovené nápisy a značení jsou součástí dodávky.
- V ceně dodávky musí být zahrnuty ceny za spotřebované energie, plyn a vodu v době výstavby.
- Veškeré zařízení a dodávky budou dokompletovány, nainstalovány, přikotveny a propojeny tak, aby byly při předání plně funkční.
- Součástí každé dodávky je i funkční odzkoušení jednotlivých částí zařízení a zařízení jako celku.
- Součástí každé dodávky je i příprava na komplexní zkoušky a provedení komplexních zkoušek.
- Součástí dodávky, která to vyžaduje, jsou i náklady na zaškolení obsluhy a údržby.
- Dodavatel zajistí na své náklady dokumentaci skutečného provedení stavby, geodetické zaměření skutečného provedení, případně geometrický plán ověřený příslušným katastrálním úřadem a dokladové části - ve trojím vyhotovení, zpracování výkresů bude v tištěné podobě a digitální formě (DWG).

Není-li v soupisu prací, dodávek a služeb uvedeno jinak, musí být veškeré výše uvedené práce, dodávky a služby součástí jednotkových cen položek rozpočtu nabídky dodavatele.

Závěrečná ustanovení

Veškeré stavební práce budou provedeny odbornou firmou, podnikající dle příslušných předpisů a zákonů včetně zabezpečení odborného vedení stavby v souladu se zákonem č.183/2006 Sb., o územním plánování a stavebním řádu (stavební zákon), ve znění pozdějších předpisů.

Veškeré montážní a pomocné práce musí být realizovány v souladu s platnými vyhláškami, předpisy, právními předpisy a dále s platnými ČSN v době realizace stavby.

V případě nesrovnalostí mezi jednotlivými částmi dokumentace platí že: kóty platí, i když se liší od velikostí odměřených ve výkresu - zákaz odměřování rozměrů z výkresů; výkresy podrobnějšího měřítko mají přednost před výkresy hrubšího měřítko pořízenými ke stejnému datu; textová určení (specifikace) mají přednost před výkresy; úpravy povrchů v tabulkách a textových specifikacích mají přednost před znázorněním ve výkresech; stavebně architektonické výkresy mají přednost před



výkresy konstrukčními, technické zařízení budov v tom smyslu, že jsou rozhodující v celkovém utváření, pojetí prvků a konstrukcí.

Bez ohledu na předcházející podmínky má dokumentace pozdějšího data vždy přednost před dokumentací dřívějšího data.

Zpracovatel dokumentace si vyhrazuje právo být neodkladně informován o všech změnách v rámci stavby a případných odchylkách skutečného stavu od dokumentace z důvodu neprovedených sond nebo anomálií v rámci stavby objektu. Současně si vyhrazuje právo podle těchto sdělení v rámci autorského dozoru upravit konstrukci nebo úpravy konstrukcí schválit. V případě neinformování o nastalých změnách či nutnosti úpravy navrženého řešení nenese projektant žádnou odpovědnost za případné věcné, finanční či duševní škody spojené s realizací stavby.

Veškeré odchylky od navrženého řešení anebo zjištění neshod zpracované dokumentace musí být v rámci autorského dozoru předem konzultovány a odsouhlaseny projektantem, záznam bude proveden do stavebního deníku.

Zpracovatel projektu si vyhrazuje právo na změny, pokud nové poznatky zjištěné po vypracování této dokumentace umožní zlepšit funkce vyprojektovaných prvků a zařízení. Nově zjištěné poznatky je nutné zpracovateli projektové dokumentace sdělit v dostatečném předstihu před samotným prováděním stavebních prací či výroby navržených prvků.

Autorská práva jsou chráněna zákonem č. 121/2000 Sb., o právu autorském, o právech souvisejících s právem autorským a o změně některých zákonů (autorský zákon). Dokumentace či její část může být kopírována nebo jiným způsobem rozšiřována pouze na základě předchozího výslovného písemného souhlasu zpracovatele projektové dokumentace. Toto autorské dílo lze využít pouze a jen k účelu daným smluvním vztahem, jakékoliv zneužití pro jiný účel je trestné dle zákona.

UPOZORNĚNÍ

Výrobky, konstrukční prvky, zařízení a sestavy uvedené v dokumentaci jako konkrétní výrobky určené výrobním typem, případně výrobcem, jsou zde uvedeny jako referenční, určující tímto způsobem pouze parametry, kvalitu, standardy, vybavení, případně rozměry použitého výrobku. Není tím dodavateli stanovena povinnost použít konkrétně uvedený typ výrobku, může být použito s vědomím objednatele výrobek nebo materiál o stejných nebo lepších parametrech a standardech. V projektové dokumentaci uvedené výrobky, konstrukční prvky, konstrukce, materiálové soubory, zařízení a sestavy jsou i ve specifikacích uvažovány a budou vždy dodávány zkompleťované včetně veškerého doplňkového a pomocného vybavení tak, aby byly vždy bez závad plně provozuschopné. Předmětem nabídky a následně dodávky včetně montáže je tedy veškeré vybavení včetně montážního a pomocného materiálu, konečné povrchové úpravy, u technických zařízení první provozní náplně, vyzkoušení a provozního manuálu v českém jazyce.

18. popis netradičních technologických postupů a zvláštních požadavků na provádění a jakost navržených konstrukcí;

viz. výše bod 17.

19. požadavky na vypracování dokumentace zajišťované zhotovitelem stavby – obsah a rozsah výrobní a dílenské dokumentace zhotovitele;

viz. výše bod 17.



20. stanovení požadovaných kontrol zakrývaných konstrukcí a případných kontrolních měření a zkoušek,

viz. výše bod 17.

21. pokud jsou požadovány nad rámec povinných – stanovených příslušnými technologickými předpisy a normami;

Nejsou.

22. výpis použitých norem;

Projekt je v souladu s vyhláškou č. 268/2009 Sb. o obecných požadavcích na stavby ve znění vyhlášky č. 20/2012 Sb., o technických požadavcích na stavby.

Veškeré technologie, pracovní postupy a způsoby řešení jsou navrženy tak, aby byly vytvořeny předpoklady pro splnění veškerých požadavků na bezpečnost užívání, a to za předpokladu dodržování veškerých platných norem, vyhlášek a právních předpisů a nařízení provozovateli a uživateli objektu.

Stavba je navržena dle platných norem, předpisů a vyhlášek. V objektu jsou navrženy pouze výrobky s potřebnými atesty a certifikáty.

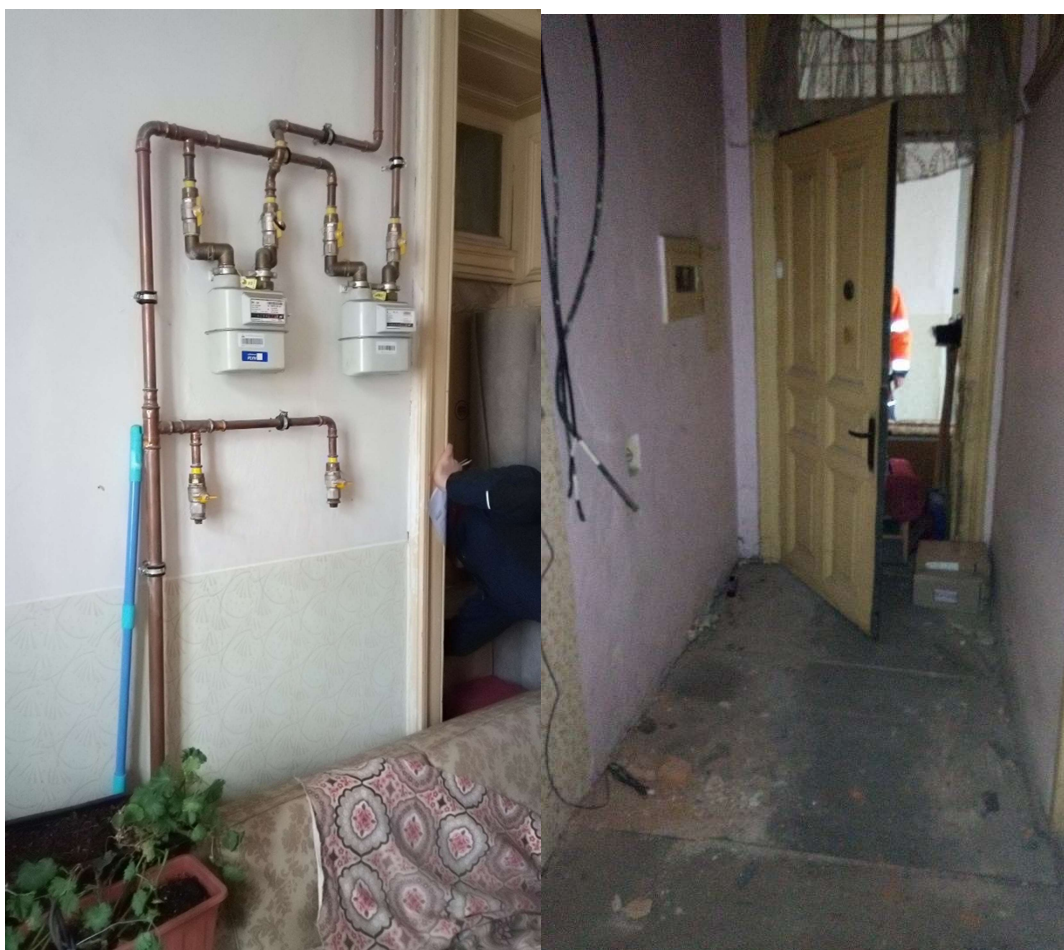
S ohledem na využití objektu není projekt v souladu s vyhláškou č. 398/2009 Sb. o obecných technických požadavcích zabezpečujících bezbariérové užívání staveb, tato není na objekt aplikována.

Podlahy a skladby konstrukcí podlahy jsou navrženy dle ČSN 744505 v platném znění.

23. Ilustrační fotodokumentace objektu;



Nové město nad Metují – oprava bytu č.5





Nové město nad Metují – oprava bytu č.5







*V Pardubicích, červenec 2020
Ing. Tomáš Koblása
tel: 702 285 972
email: tomas.koblasa@prodin.cz*