

Prověření zrušení či nahrazení přejezdů v úseku Tršnice (včetně) – Cheb (mimo)

Zadávací podmínky požadovaného nového stavu jsou dány **ZTP – odst. 4.26.2:**

„U všech přejezdů bude prověřena možnost jejich zrušení bez náhrady nebo s náhradou souběžnou komunikací k jinému přejezdu, popř. cestním/silničním nadjezdem/podjezdem (z hlediska územního a investičního dopadu do výsledku EH,...). V případě kladného prověření budou tyto náhrady součástí stavby.“

Prověřované varianty jsou sledovány s následující preferencí:

- 1) zrušení přejezdu bez náhrady
- 2) zrušení přejezdu a jeho náhradou silničním podjezdem nebo nadjezdem (je preferováno zřízení podjezdu před zřízením nadjezdu)
- 3) zrušení přejezdu a jeho náhradou souběžnou komunikací k jinému přejezdu, podjezdu nebo nadjezdu
- 4) ponechání přejezdu a jeho následná rekonstrukce

Je zpracováno prověření dopadů navržených úprav do územně plánovací dokumentace jednotlivých obcí, aby byly včas identifikovány možné střety návrhů s využitím území a prověřeny možnosti řešení. Tyto střety jsou konfrontovány s limity využití území a se schválenými rozvojovými záměry dotčených obcí. Pro posouzení dopadů a vyhodnocení průchodnosti navržených úprav v územích dotčených obcí byly soustředěny disponibilní podklady – dostupné územní plány obcí a měst včetně jejich změn. V případě, že navržené úpravy nejsou v souladu s územní plánem příslušné obce, je analyzován střet zejména s osídlením a zástavbou, rozvojovou plochou a s chráněnými přírodními prvky s ohledem na navržené technické řešení.

Investiční náklady navržených úprav (podjezd, nadjezd, souběžná komunikace) vychází z dokumentu „Cenové normativy pro ocenění železničních staveb ve stupni studie proveditelnosti pro předprojektovou přípravu staveb – Tabulka propočtů“.

Hodnocení ekonomické efektivity projektu je provedeno metodou analýzy nákladů a přínosů (CBA), kdy jsou vyčísleny náklady a přínosy spojené s realizací investice a zanalyzovány náklady a přínosy investice z pohledu investora stavby a z pohledu celospolečenského. Zkrácení či prodloužení docházkových, jízdních a cestovních vzdáleností jsou odměřeny z volně přístupných mapových serverů. Statistika nehodovosti v okolí daného přejezdu je převzata z Jednotné dopravní vektorové mapy.

Zpracování dopadů navržených úprav do územně plánovací dokumentace, investiční náklady navržených úprav a podklady pro ekonomické hodnocení jsou zpracovány pouze u těch konkrétních přejezdů, u kterých se počítá se zrušením, nahrazením či jejich rekonstrukcí.

V rozsahu stavby „Rekonstrukce traťového úseku Tršnice (včetně) – Cheb (mimo) se v současném stavu nachází 5 železničních přejezdů (P0097, P0098, P0250, P0099 a P0100).

Přejezd P0097 – ev. km 231,510

Trojkoľejný přejezd je situován v kláštereckém zhlaví ŽST Tršnice v ev. km 231,510 trati Chomutov – Cheb. Přes přejezd je vedena silnice III/21227, která spojuje město Cheb s obcí Třebeň přes místní části Jindřichov, Tršnice a Doubí. V blízkosti přejezdu se nachází styková křižovatka se silnicí III/21229, která spojuje místní části Tršnice, Chocovice a Chvoječná. Obě silnice jsou ve správě KSÚS Karlovarského kraje a v majetku Karlovarského kraje.

Dopravní údaje

Intenzita silniční dopravy	250 voz/den	Intenzita provozu na žel. trati	88 vl/den
Intenzita TNV	30 voz/den	Traťová rychlost na přejezdu	70 km/h
Dopravní moment	9 167	Úhel křížení s pozemní kom.	90°
Délka přejezdu	14,9 m	Šířka přejezdu	5,8 m

Zrušení přejezdu bez náhrady

Z důvodu obsluhy výše zmíněných sídelních celků nelze tento přejezd zrušit bez náhrady. Například cestovní vzdálenost mezi místní částí Chocovice a obcí Třebeň by se prodloužila ze stávajících 2 km na 8 km. Situace možných objízdných tras přes přilehlé přejezdy po silnicích III. tříd jsou zakresleny v Příloze č. 1a.

Město Cheb nesouhlasí se samostatným zrušením přejezdu P0097 bez náhrady (stanovisko je součástí prověření).

Nahrazení přejezdu souběžnou komunikací

Přejezd je možné zrušit s náhradou částečně stávající a částečně nově navrženou souběžnou komunikací vedoucí z místní části Doubí jihozápadním směrem souběžně s kolejemi ŽST Tršnice ke křižovatce se silnicí III/21228. Nová jízdní vzdálenost ze směru od Chocovic do místní části Doubí a naopak by se tímto návrhem zvýšila o 2 250 m (ze stávajících 200 m na 2 450 m). Problematické místo se nachází v místní části Doubí, kdy je z důvodu blízkosti přilehlých obytných domů souběžná komunikace navržena v minimálním normovém šířkovém uspořádání. Situace navržené souběžné komunikace je zakreslena v Příloze č. 1b.

Nahrazení přejezdu silničním podjezdem

Stavba silničního podjezdu je v tomto místě nerealizovatelná, neboť se nachází v aktivní zóně záplavového území řeky Ohře a při záplavě podjezdu by byl znemožněn průjezd zasahujících vozidel IZS. **Náhrada silničním podjezdem nebude nadále sledována.**

Nahrazení přejezdu silničním nadjezdem

Při nahrazení přejezdu silničním nadjezdem dojde k realizaci náročných inženýrských objektů v podobě nového železničního mostu a velkého množství zemních prací. Dojde k trvalému záboru přilehlého pozemku s trvalým travním porostem v zemědělském půdním fondu (p.č. 180/6 – vlastník Rolnická Skalná s.r.o.) a k přeložení komunikace na tento daný pozemek. Situace nadjezdu je zakreslena v Příloze č. 1c.

Přeložené pozemní komunikace jsou navrženy v šířkovém uspořádání kategorie S6/5 a podélném sklonu 12%. V případě zřízení nadjezdu je technicky nemožné napojit nemovitost č.p. 8 ve vlastnictví SŽDC ve stávající stopě příjezdové komunikace. Dle vyjádření SBBH OŘ Ústí nad Labem ze dne 11.9.2018 (viz Příloha) je tato

nemovitost v pronájmu na dobu neurčitou a nelze ji tudíž zdemolovat. Nová přístupová komunikace k této nemovitosti je navržena přes přilehlý pozemek v soukromém vlastnictví (p.č. 162/1 – vlastník GLASIERT, s.r.o., zemědělský půdní fond).

Na projednání zrušení přejezdu P0098 a jeho náhradou silničním nadjezdem byl vznesen nesouhlas zástupců obce Třebeň a KSUS Karlovarského kraje s maximálním normovým podélným sklonem ramp místních komunikací 12%. Dle výše zmíněných zástupců bude maximální podélný a výsledný sklon komunikace během zimního období znemožňovat průjezd vozidlům zimní údržby a silniční nákladní dopravě.

I přes nesouhlas výše zmíněných zástupců je nadále sledována varianta s maximálním sklonem ramp s ohledem na nejméně možné vynucené investiční náklady.

V případě ponechání stávajícího přejezdu bude přejezdová vozovka a přejezdová konstrukce rekonstruována.



Obr. 1: Situace přejezdu P0097

Přejezd P0098 – ev. km 232,680

Dvoukolejný přejezd je situován v chebském zhlaví ŽST Tršnice v ev. km 232,680 trati Chomutov – Cheb. Přes přejezd je vedena silnice III/21228, která spojuje místní část Tršnice s městem Františkovy Lázně přes místní část Dlouhé Mosty. V blízkosti přejezdu se nachází styková křižovatka se silnicí III/21227, která spojuje město Cheb s obcí Třebeň. Obě silnice jsou ve správě KSÚS Karlovarského kraje v majetku Karlovarského kraje.

Dopravní údaje

Intenzita silniční dopravy	300 voz/den	Intenzita provozu na žel. trati	88 vl/den
Intenzita TNV	30 voz/den	Traťová rychlost na přejezdu	70 km/h
Dopravní moment	11 000	Úhel křížení s pozemní kom.	90°
Délka přejezdu	9,85 m	Šířka přejezdu	5,1 m

Zrušení přejezdu bez náhrady

Z důvody obsluhy výše zmíněných sídelních celků nelze tento přejezd zrušit bez náhrady. Například cestovní vzdálenost mezi místní částí Jindřichov a místní částí Dlouhé Mosty by se prodloužila ze stávajících 2 km na 8,6 km. Situace možných objízdných tras přes přilehlé přejezdy po silnicích III. tříd jsou zakresleny v příloze č. 2a.

Město Cheb nesouhlasí se samostatným zrušením přejezdu P0098 bez náhrady (stanovisko je součástí prověření).

Nahrazení přejezdu souběžnou komunikací

Přejezd je možné zrušit s náhradou částečně stávající a částečně nově navrženou souběžnou komunikací vedoucí z místní části Doubí jihozápadním směrem souběžně s kolejemi ŽST Tršnice ke křižovatce se silnicí III/21228. Nová jízdní vzdálenost z místní části Jindřichov do místní části Tršnice (západně od železnice) a naopak by se tímto návrhem zvýšila o 2 250 m (ze stávajících 200 m na 2 450 m). Souběžná komunikace je navržena v šířkovém uspořádání S6,5. Problematické místo se nachází v místní části Doubí, kdy je nutné dodržet minimální normově stanovené parametry šířkového uspořádání komunikace z důvodu blízkosti obytných domů a přilehlých pozemků.

K souběžné komunikaci je navrženo vyústění prodlouženého podchodu pro pěší vedoucího z přednádraží a nástupišť ŽST Tršnice. Vstup do podchodu je ze souběžné komunikace řešen pomocí schodiště a šikmé rampy. Místo rušeného přejezdu P0098 je navržena stezka pro pěší a cyklisty podél náspu trati k mostu přes Ohři, který podchází a je napojena na silnici vedoucí do místní části Jindřichov a do Chebu.

Pro usnadnění přístupu pěším a cyklistům ze západní části Tršnice přes rušený přejezd P0098 je navržena stezka pro chodce a cyklisty vedoucí po západní straně trati od rušeného přejezdu P0098 jižním směrem ke stávajícímu ocelovému mostu, který tato stezka podchází a překonává tak trať.

Situace navržené souběžné komunikace včetně prodlouženého podchodu a stezky pro pěší a cyklisty je zakreslena v příloze č. 2b a 2c. (včetně přiblížené situace v Doubí).

Na projednání zrušení přejezdu P0098 a jeho náhradou souběžnou komunikací k přejezdu P0097 byl vznesen požadavek zástupců obcí Třebeň a Cheb na zřízení

podchodu pro pěší a cyklisty také v místě rušeného přejezdu P0098. Z jejich pohledu nestačí pro pohyb pěších a cyklistů ze západní části Tršnice do oblasti před výpravní budovou prodloužený podchod ve stanici a stezka pro pěší a cyklisty pod stávajícím ocelovým mostem přes Ohři. Zástupci zmíněných obcí se obávají zakázaného přechodu kolejí v místě rušeného přejezdu a navrhují namísto stezky pro chodce a cyklisty pod ocelovým mostem přes Ohři zbudovat podchod pro pěší a cyklisty v místě rušeného přejezdu.

Návrh podchodu dle požadavků byl prověřen, ale byla zjištěna nemožnost zřízení podchodu v těchto místech. Důvodem by bylo časté zaplavování podchodu při deštích a následné nemožné odčerpání či gravitační odkanalizování zaplaveného podchodu. Dno podchodu by se totiž nacházelo nejenom pod hladinou Q100, ale také pod samotnou hladinou normálního stavu řeky Ohře. Problém by tedy byl i s podzemní vodou. Zřízení nadchodu či lávky pro pěší se nejeví jako nerealné, neboť je ve všeobecné známosti, že lidé spíše lávky a nadchody nevyužívají a raději nedovoleně chodí přes koleje.

I přes zjevný nesouhlas zástupců obcí bude nadále sledována varianta se stezkou pro pěší a cyklisty pod stávajícím ocelovým mostem přes řeku Ohři. K zamezení výše zmíněného zakázaného přechodu kolejí v místě rušeného přejezdu P0098 je možné navrhnout oplocení drážního pozemku či zbudování zemního valu.

Nahrazení přejezdu silničním podjezdem

Stavba silničního podjezdu je v tomto místě nerealná, neboť se nachází v aktivní zóně záplavového území řeky Ohře a při záplavě podjezdu by byl znemožněn průjezd zasahujících vozidel IZS. **Náhrada přejezdu silničním podjezdem nebude nadále sledována.**

V případě ponechání stávajícího přejezdu bude přejezdová vozovka a přejezdová konstrukce rekonstruována.



Obr. 2: Situace přejezdu P0098

Přejezd P0250 – ev. km 0,613 (trať Tršnice – Františkovy Lázně)

Dvoukolejný přejezd je situován v chebském zhlaví ŽST Tršnice v ev. km 0,613 trati Tršnice – Františkovy Lázně. Přes přejezd je vedena veřejně přístupná místní komunikace III. třídy, která spojuje silnici III/21228 se silnicí III/21227. V blízkosti přejezdu se nachází styková křižovatka se silnicí III/21228, která spojuje místní část Tršnice s městem Františkovy Lázně. Místní komunikace III. třídy je ve správě a majetku města Cheb.

Dopravní údaje

Intenzita silniční dopravy	2 voz/den	Intenzita provozu na žel. trati	1 vl/den
Intenzita TNV	2 voz/den	Traťová rychlost na přejezdu	40 km/h
Dopravní moment	1	Úhel křížení s pozemní kom.	60°
Délka přejezdu	10,77 m	Šířka přejezdu	3,0 m

Zrušení přejezdu bez náhrady

Tento přejezd lze zrušit bez náhrady. K dotčeným pozemkům s ornou půdou se lze alternativně dostat přes okolní přejezdy P0097 nebo P0251 a následně po veřejně přístupných obslužných místních komunikacích v majetku města Cheb nebo obce Třebeň. Přejezd P0097 je umístěn v kláštereckém zhlaví ŽST Tršnice asi 1,3 km od přejezdu P0250 a přejezd P0251 je umístěn v traťovém úseku Tršnice – Františkovy Lázně asi 0,7 km od přejezdu P0250.

Město Cheb nesouhlasí se samostatným zrušením přejezdu P00250 bez náhrady (stanovisko je součástí prověření) a **zrušení přejezdu bez náhrady nadále nebude sledováno.**

V případě realizace návrhu výše zmíněné souběžné komunikace z místní části Doubí ke křižovatce se silnicí III/21228 by zůstal tento přejezd zachován a byl by zrekonstruován.

Alternativy ke zrušení přejezdu spočívající v nahrazení přejezdu souběžnou komunikací nebo mimoúrovňovým křížením nejsou ekonomicky efektivní.



Obr. 3: Možné objížděné trasy po zrušení přejezdu P0250 (vyznačeny zeleně)

Přejezd P0099 – ev. km 233,121

Dvoukolejný přejezd je situován v mezistaničním traťovém úseku Tršnice - Cheb v ev. km 233,121 trati Chomutov – Cheb. Přes přejezd je vedena veřejně přístupná obslužná místní komunikace III. třídy, která spojuje silnici III/21227 v místní části Jindřichov se sídelní jednotkou a elektrárnou na náhonu řeky Ohře. V blízkosti přejezdu se nachází dvojice stykových křižovatek veřejně přístupných obslužných místních komunikací. Všechny pozemní komunikace jsou ve správě a majetku města Cheb.

Dopravní údaje

Intenzita silniční dopravy	20 voz/den	Intenzita provozu na žel. trati	88 vl/den
Intenzita TNV	0 voz/den	Traťová rychlost na přejezdu	105 km/h
Dopravní moment	734	Úhel křížení s pozemní kom.	120°
Délka přejezdu	10,62 m	Šířka přejezdu	5,0 m

Zrušení přejezdu bez náhrady

Z důvodu obsluhy výše zmíněné sídelní jednotky a vodní elektrárny „Jedlový Mlýn“ nelze tento přejezd zrušit bez náhrady. Pro danou oblast se jedná o jedinou přístupovou komunikaci. V blízkosti přejezdu se nenachází žádný jiný přejezd, ke kterému by mohla vést souběžná pozemní komunikace.

Nahrazení přejezdu souběžnou komunikací

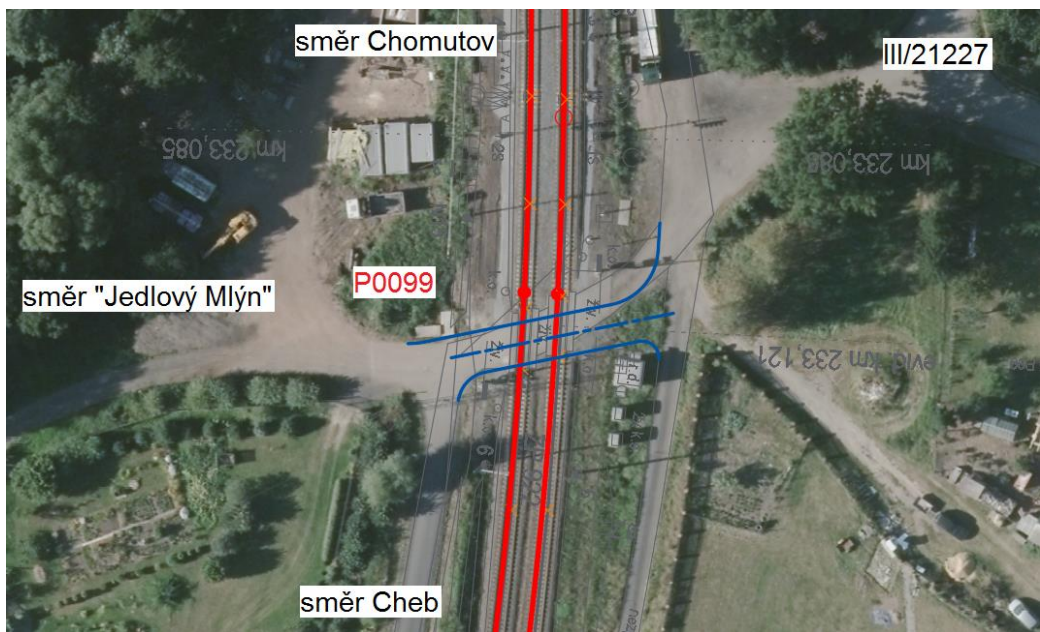
Je možné navrhnout souběžnou komunikaci vedoucí od přejezdu P0100. V současnosti je tato komunikace vedena jako cyklostezka se zákazem vjezdu motorovým vozidlům. Navržená komunikace by se rozšířila na minimální normovou šířkovou kategorii komunikace S4,0 s výhybnami.

Město Cheb nesouhlasí se zrušením přejezdu P0100 s náhradou souběžnou komunikací (stanovisko je součástí prověření). **Tato varianta nebude nadále sledována.**

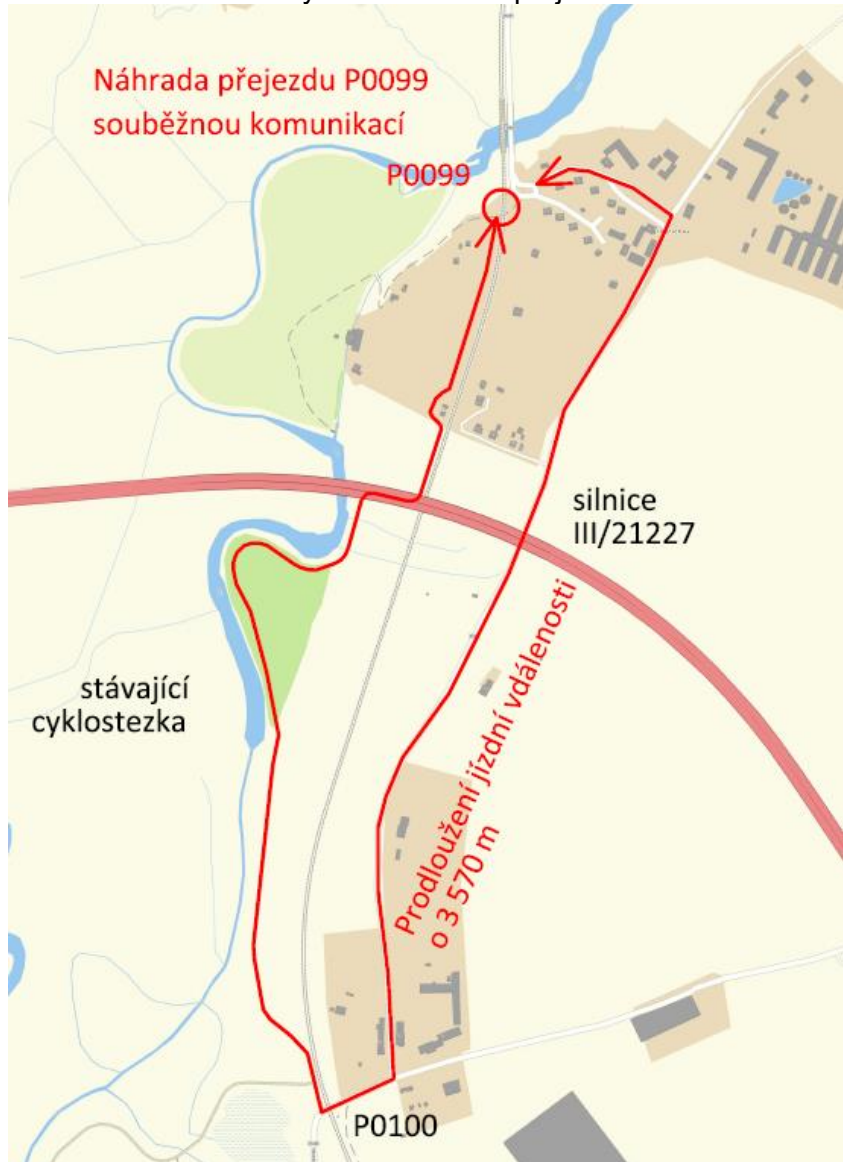
Nahrazení přejezdu podjezdem či nadjezdem

Nahrazení přejezdu silničním nadjezdem nebo podjezdem je nereálné z důvodu blízkosti stykových křižovatek komunikací vedoucích k přilehlým nemovitostem, při tomto řešení by došlo k velkému záboru a výkupu pozemků. Nahrazení nadjezdem nebo podjezdem je při intenzitě silniční dopravy 20 sil.voz/24h ekonomicky neefektivní.

Přejezdová vozovka a konstrukce bude rekonstruována. Dojde k posunu a nakolmení osy pozemní komunikace a přejezdové konstrukce ve směru staničení trati Chomutov – Cheb cca o 2,5 m, aby přechodnice a vzešupnice směrového oblouku nezasahovala do přejezdové konstrukce.



Obr. 4: Posun a nakolmení osy komunikace a přejezdu ve směru staničení trati



Obr. 5: Návrh souběžné komunikace k přejezdu P0099

Přejezd P0100 – ev. km 0,613

Dvoukolejný přejezd je situován v mezistaničním traťovém úseku Tršnice – Cheb v ev. km 234,565 trati Chomutov – Cheb. Přes přejezd je vedena silnice III/21226, která spojuje město Cheb s místními částmi Tršnice, Chvoječná, Vokov a Lesina. V blízkosti přejezdu se nachází styková křižovatka s místní komunikací IV. třídy, na které je zakázán vjezd motorových vozidel. Obě pozemní komunikace jsou ve správě a majetku Karlovarského kraje.

Dopravní údaje

Intenzita silniční dopravy	1974 voz/den	Intenzita provozu na žel. trati	88 vl/den
Intenzita TNV	424 voz/den	Traťová rychlost na přejezdu	115 km/h
Dopravní moment	72380	Úhel křížení s pozemní kom.	90°
Délka přejezdu	9,25 m	Šířka přejezdu	7,30 m

Zrušení přejezdu bez náhrady

Z důvodu obsluhy výše zmíněných sídelních jednotek nelze tento přejezd zrušit bez náhrady.

Nahrazení přejezdu souběžnou komunikací

Jako možnost se zde jeví návrh souběžné obslužné místní komunikace (nutná rekonstrukce), která vede od přejezdu jižním směrem až k mostu v ev. km 234,911, kde by byla převedena doprava pod tímto daným mostem. Kolmá světlost tohoto mostu (3,63 m) je ale zásadně nedostačující pro normové šířkové uspořádání silnice III. třídy (např. pro šířkové uspořádání silnice kategorie S 6,5) – viz obr. 6.

Město Cheb nesouhlasí se zrušením přejezdu P0100 s náhradou souběžnou komunikací (stanovisko je součástí prověření). **Tato varianta nebude nadále sledována.**

V územně plánovací dokumentaci města Cheb je navržena souběžná komunikace (jihovýchodní obchvat Chebu – přeložka silnice II/214) vedoucí po východní straně dráhy, a která je zaústěna do křižovatky ulic Pražská (II/606) a Ke Hřbitovu v místní části Dolní Dvory ve městě Cheb. Přeložka je navržena i v ZÚR Karlovarského kraje a je vedena jako veřejně prospěšná stavba. Po vybudování této komunikace by bylo možné zrušení přejezdu bez náhrady.

Nahrazení přejezdu podjezdem

Při nahrazení přejezdu silničním podjezdem dojde k realizaci náročných inženýrských objektů v podobě nového železničního mostu, zárubních zdí a velkého množství zemních výkopových prací. Navržená přeložka přechází trať podjezdem jižně od stávajícího přejezdu dvěma protisměrnými oblouky. Dojde k trvalému záboru přilehlých pozemků ve vlastnictví města Cheb i ve vlastnictví soukromých subjektů a fyzických osob.

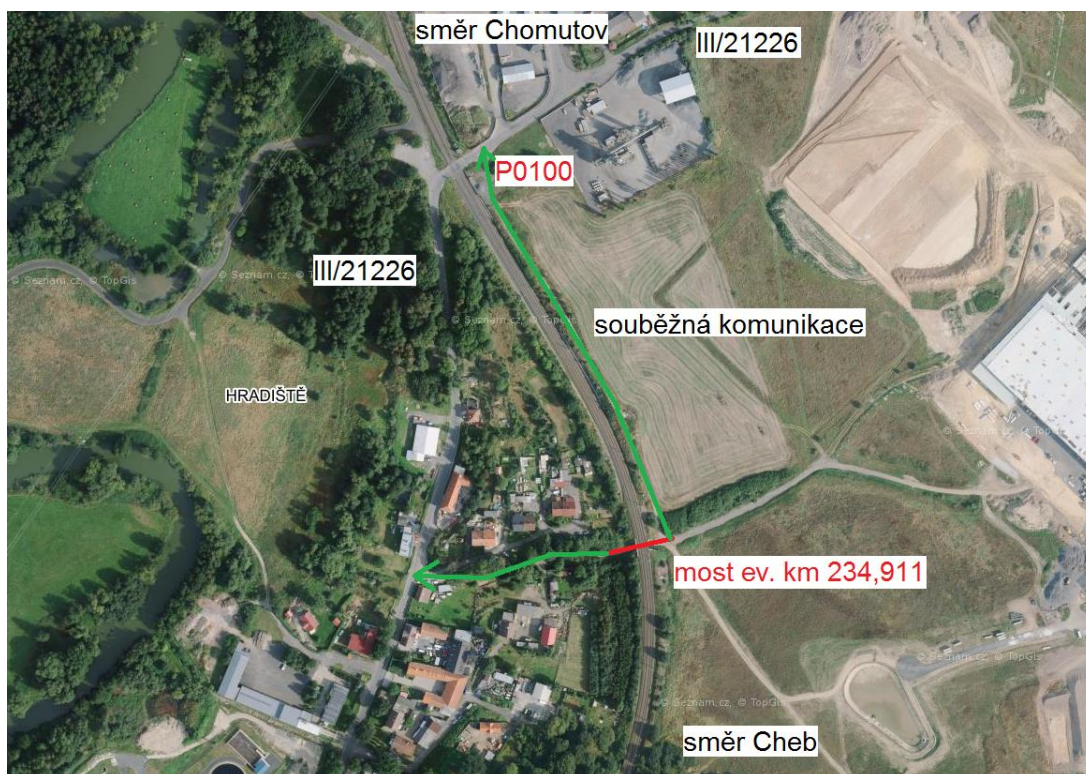
Přeložka je navržena v šířkovém uspořádání dvou jízdních pruhů o šířce 3,5 m (rozšíření z důvodu malých poloměrů směrových oblouků) a chodníku po jedné straně komunikace. Výšky zárubních zdí dosahují do 4 m, nad zárubními zdmi je do výšky stávajícího terénu navrženo výkopové zemní těleso se sklonem 1:1.5.

Na projednání zrušení přejezdu P0100 a jeho náhradou podjezdem byla vznesena námítka zástupců města Cheb, kteří namítali zásah přeložené komunikace do koridoru obchvatu města Cheb, který je zakreslen v ZÚR Karlovarského kraje. Napojení přeložené podjezdové komunikace na veřejně prospěšnou stavbu obchvatu

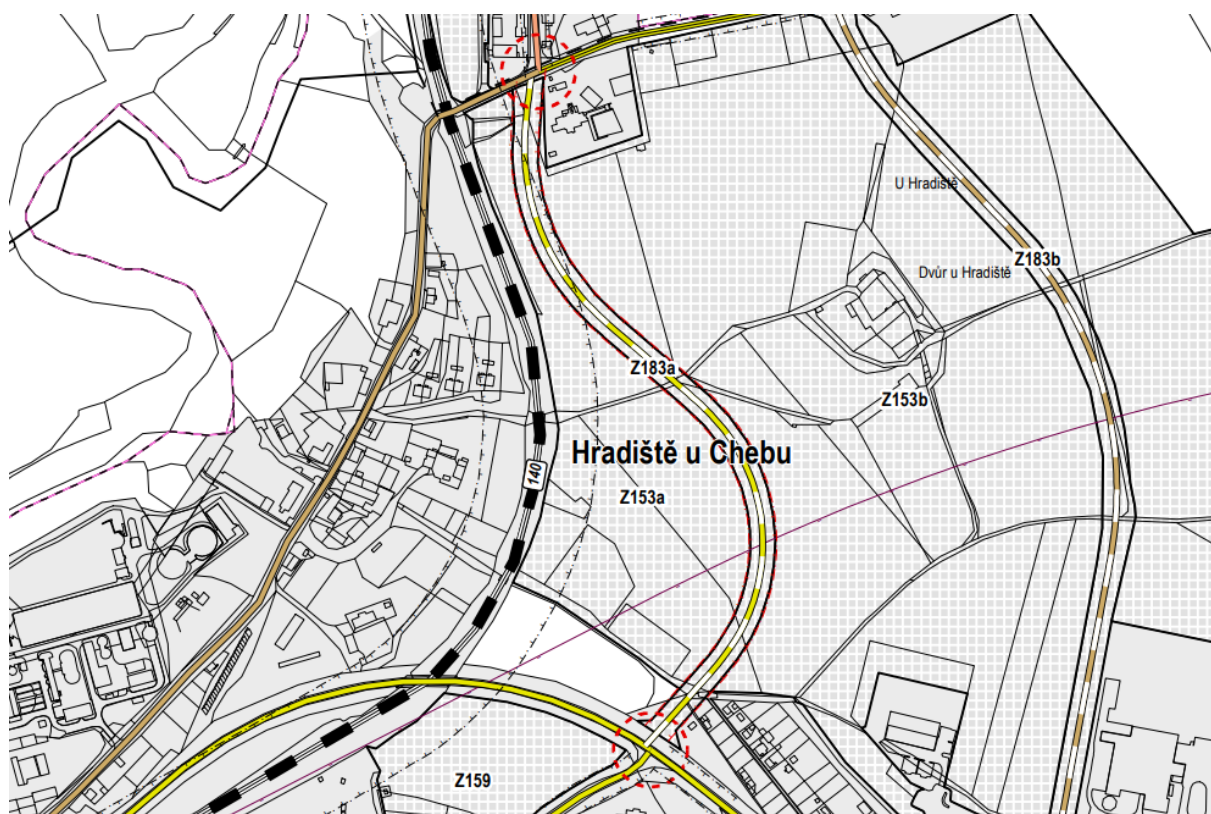
zakreslené v územně technické studii není technicky proveditelné, s ohledem na možnosti podélných sklonů výše zmíněných komunikací, umístění přilehlých křižovatek a napojení přilehlých nemovitostí na komunikace. **Varianta nahrazení přejezdu P0100 podjezdem nebude nadále sledována.**



Obr. 6: Nedostačující šířkové uspořádání mostu v ev. km 234,911



Obr. 7: Možnost využití souběžné komunikace je znemožněno nedostačujícím šířkovým uspořádáním mostu a přilehlých pozemních komunikací



Obr. 8: Navržená souběžná komunikace jihovýchodního obchvatu v územně plánovací dokumentaci města Cheb

Zápis s projednání ke zrušení přejezdů v úseku Tršnice – Cheb

Název akce:

Záměry projektů a ekonomické hodnocení Souboru staveb:
„Rekonstrukce traťového úseku Sokolov (mimo) – Kynšperk nad Ohří (mimo)“
„Rekonstrukce traťového úseku Kynšperk nad Ohří (včetně) – Tršnice (mimo)“
„Rekonstrukce traťového úseku Tršnice (včetně) – Cheb (mimo)“

Datum a čas jednání:
9. 11. 2018 10:00

Místo konání
Městský úřad Cheb, 2. patro,
zasedací místnost

Důvody a cíle jednání

Cílem jednání bylo projednání zrušení, resp. nahrazení žel. přejezdů v úseku Tršnice (včetně) - Cheb. Byla předložena varianta spočívající v nahrazení přejezdu P0097 nadjezdem, zrušení přejezdu P0098 a vedení souběžné komunikace od přejezdu P0098 k nadjezdu v místě přejezdu P0097, prodloužení podchodu ŽST Tršnice na druhou stranu od výpravní budovy a zřízení stezky pro pěší od mostu přes Ohří k obci Tršnice. Dále byla předložena varianta zrušení přejezdu P100 a jeho nahrazení podjezdem.

Průběh a závěry jednání:

P0097

- Obec Třebeň a KSÚS Karlovarského kraje požaduje prověřit alternativní vedení silnice (nájezdových ramp) k nadjezdu v místě přejezdu P0097 z důvodu z důvodu vysokého sklonu nájezdových ramp – na straně u obce Doubí navrhuje za účelem zmenšení podélného sklonu provést napojení na stávající komunikaci až v místě za rybníkem.
- Křižovatka u nájezdu v místě P0097 na tršnické straně: obec Třebeň i KSÚS Karlovarského kraje požaduje prověřit směrové řešení křižovatky tak, aby komunikace ve směru z Doubí do Tršnice měla charakter hlavní komunikace a plynulé směrové vedení komunikace z Tršnice na nadjezd.

P0098

- KSÚS Karlovarského kraje požaduje projektovat souběžnou komunikaci po západním okraji ŽST Tršnice od přejezdu P0098 k přejezdu (nadjezdu) P0097 v parametrech silnice III. třídy

- KSÚS Karlovarského kraje, obec Třebeň a město Cheb požadují souběžnou stezku pro pěší a cyklisty vedenou v předloženém návrhu od přejezdu P0098 k železničnímu mostu přes Ohři nevést k mostu, ale v místě stávajícího přejezdu zřídit podchod kvůli přirozenému pohybu pěších. Výstup z podchodu (šikmý přístupový chodník) na straně u výpravní budovy vyústěný podélně s železniční tratí směřovat směrem k budově ŽST Tršnice.

P0100

- Město Cheb: V místě vyústění z navrhovaného podjezdu u obalovny je v územním plánu navrhován koridor pro komunikaci dle územního plánu, nutné je buď vést komunikaci k podjezdu v ose dle ZÚR, nebo zažádat o změnu územního plánu, příp. prověřit možnost realizace souběžné komunikace dle ZÚR (investorem této komunikace by byl Karlovarský kraj).
- Vlastníci pozemku p.č. 92/2 se stavbou komunikace k podjezdu souhlasí, požadují řešit celkový odkup pozemku, aby vlastníkově nezůstali rozdělené a nevyužitelné pozemky.
- Město Cheb požaduje zachovat přístup na městský pozemek (p.č. 71/1) v MČ Hradiště.

Obecně:

- Přítomní požadují po zpracování připomínek svolat další jednání se všemi zúčastněnými. Toto jednání bude svoláno poté, co budou známy výsledky ekonomického hodnocení a budou známy dostupné finanční prostředky na realizaci akce a tím i reálnost navrhovaných řešení.

Zapsal: Ing. Aleš Svoboda
Ing. Vojtěch Janků



AF-CITYPLAN s.r.o., Magistrů 1275/13, 140 00 Praha 4, Česká republika
Telefon: +420 277 005 500, Sídlo: Magistrů 1275/13, 140 00 Praha 4

PREZENČNÍ LISTINA

AKCE: Rekonstrukce traťového úseku Tršnice (včetně) – Cheb (mimo)
PŘEDMĚT: Projednání nahrazení železničních přejezdů P0097, P0098 a P0100
MÍSTO: Městský úřad Cheb, náměstí Krále Jiřího z Poděbrad 1/14, 350 02, Cheb
DATUM: 09.11.2018

ČÍSLO ZAKÁZKY: 2018/0047

ORGANIZACE	JMÉNO	TELEFON	FAX / E-MAIL	PODPIS
AF-CITYPLAN s.r.o.	ALEŠ SVOBODA	723 530 634	ales.svoboda@afconsult.com	
AF-CITYPLAN s.r.o.	VOJTĚCH JANKŮ	775 429 482	vojtech.janku@afconsult.com	
KSÚS KK	Petr Šťavěček	602 557 511	staveck.petr@ksusk.cz	
KSÚS KK	LEUKA TOTÁNEKOVÁ	607 802 371	tomackova.lenka@ksusk.cz	
DI PĚR Cheb	Radek TLÁČIL	974 372 253	dichel@seznam.cz	
SČD STK.UMBS	PETR POLAČ	724 003 496	POLACH@SJC.OL	
HEBKA OKS	LENKA ZÁBRNÁ	374 440 164	zabrna@oleb.cz	
	MAKLENA RUCU	603 371 226	MAKLENA.P@VOLUH.CZ	
	ZAHORKA JIRÍ	608 964 359		
MÚČEK - 052P	MIROSLAVA DOŠKOVÁ	354 440 145	doaskova@oleb.cz	
MÚČEK - SM	Ing. Marcela Nežbalková	314 440 196	nezebkova@oleb.cz	
KSÚS KK	MARTIN ČERNÝ	601 592 286	cernik.martin@ksusk.cz	
HEBKA OKS	ING. LADISLAV MAREK	448 433 552	marek@oleb.cz	
MÚČEK OKS	ING. VĚRA KETTEROVÁ	354 440 141	ketterova@oleb.cz	
ORF. TRŠNICE	PIKETA LÁBEL	424 196 190	outrebo@oleb.cz	
Obec Tršnice	Došková Jm	606 603 241	-6-	

Kontaktní osoba za AF-CITYPLAN s.r.o.: Ing. Petr Šatra
tel.: 737 300 164
e-mail: Petr.Satra@afconsult.com

Přílohy výkresových situací

Příloha č. 1a) – zrušení přejezdu P0097 bez náhrady

Příloha č. 2b) – nahrazení přejezdu P0097 souběžnou komunikací

Příloha č. 1c) – nahrazení přejezdu P0097 silničním nadjezdem

Příloha č. 2a) – zrušení přejezdu P0098 bez náhrady

Příloha č. 2b) – nahrazení přejezdu P0098 souběžnou komunikací

Příloha č. 2c) – přiblížená situace souběžné komunikace v Doubí

Příloha č. 3a) – zrušení přejezdu P0099 bez náhrady

Příloha č. 4a) – nahrazení přejezdu P0100 silničním podjezdem

Příloha č. 5 – Stanovisko Města Cheb – odbor majetkoprávní