



Městská
část
Praha 10



SU A0014339

Úřad městské části Praha 10
Odbor životního prostředí, dopravy
a rozvoje

Náše značka: P10-123043/2015/01
Vyřizuje linka: Ing. Hrubá/585
V Praze dne: 20.1.2016

Rozhodnutí nabylo právní moci dne	20.1.2016
dne	20.1.2016
podpis	<i>[Signature]</i>
Úřad m. č. Praha 10 - odbor životního prostředí	
dopravy a rozvoje	
V Praze dne	29.2.2016

ROZHODNUTÍ - STAVEBNÍ POVOLENÍ

Městská část Praha 10 - odbor životního prostředí, dopravy a rozvoje Úřadu městské části Praha 10, jako speciální stavební úřad příslušný podle § 15 odst. 1 písm. c) zákona č. 183/2006 Sb., o územním plánování a stavebním řádu (dále jen "stavební zákon"), podle § 16 a § 40 odst. 4 písm. a) zákona č. 13/1997 Sb., o pozemních komunikacích, v platném znění, podle § 32 zákona č. 131/2000 Sb., o hl. m. Praze, ve znění pozdějších předpisů, a vyhl. č. 55/2000 Sb. hl. m. Prahy, kterou se vydává Statut hl. m. Prahy, ve znění pozdějších předpisů, přezkoumal podle § 109 až 114 stavebního zákona žádost o stavební povolení, kterou dne 27.11.2015 podala Správa železniční dopravní cesty, státní organizace (SŽDC, s. o.) se sídlem Dlážděná 1003/7, 110 00 Praha 1 – Nové Město, IČ 70994234 (dále jen stavebník), kterého zastupuje společnost SUDOP Praha, a.s., se sídlem Olšanská 1a, 138 80 Praha 3, IČ 25793349 a na základě tohoto přezkoumání vydává podle § 115 stavebního zákona a vyhl. č. 503/2006 Sb., kterou se provádějí některá ustanovení stavebního zákona ve věcech stavebního řádu,

stavební povolení

na stavbu:

„Optimalizace traťového úseku Praha Hostivař – Praha hl. n., II. část – Praha Hostivař – Praha hl. n.“, a to části SO 5-30-02 ŽST Praha Vršovice, přístup do podchodu z ulice Bartoškovy v Praze 10, na pozemcích parc.č. 2502/1, 2487/1, 2490, katastrální území Vršovice a v Praze 4, parc.č. 362, 2975, k.ú. Nusle (dále jen stavba). Uvedeným dnem bylo zahájeno stavební řízení.

Předmětem stavby je realizace komunikace pro pěší, která bude spojit vyústění z podchodu u ŽST Vršovické nádraží s Bartoškovou ulicí a úprava chodníku v ulici Ukrajinské u budovy ŽST Praha Vršovice, a to:

1/ realizace dvouramenné komunikace pro pěší vedoucí od vyústění z podchodu směrem do ulice Bartoškovy, společná část o šířce cca 6 a délce cca 30 m se rozděluje na část směřující k ulici Mojžírova o šířce cca 4 m a délce cca 30m ukončenou přechodem pro chodce přes ulici Bartoškovu a část směřující k ulici Čestmírova o šířce cca 5 m a délce cca 60 m ukončenou přechodem pro chodce přes ulici Bartoškovu s plynulým napojením na chodník v ulici Čestmírova.

2/ stavební úprava chodníku před budovou ŽST Vršovické nádraží spočívající v rozšíření chodníku v místě vstupu do podchodu na cca 6,5 m, sjednocení povrchu a vyrovnání obrub. V místě nájezdu na manipulační plochu je navržena sklopená obruba. Je navržen přechod pro chodce přes ulici Ukrajinskou, při západní straně křižovatky ulic Ukrajinské a U Vršovického nádraží. Bude posunuta zastávka BUS o cca 20 m západním směrem, bude upravena zastávková hrana chodníku.

Součástí stavby jsou úpravy pro užívání osob se sníženou schopností pohybu a orientace, odvodnění a dopravní značení.

Sídlo: Vršovická 68, 101 38 Praha 10
Pracoviště: Vršovická 68, 101 38 Praha 10
IČ: 00063941
Bankovní spojení: Česká spořitelna, a.s. 19-2000733369/0800

Úřední hodiny:
Pondělí 8.00 - 12.00 a 13.00 - 17.30
Středa 8.00 - 12.00 a 13.00 - 17.30

tel.: 267093585
fax: 267312465
<http://www.praha10.cz>
e-mail: posta@praha10.cz

Pro provedení stavby speciální stavební úřad stanoví podmínky

1. Stavba bude provedena podle ověřené projektové dokumentace 08/2015, kterou vypracoval Ing. Zbyněk Musil, autorizovaný inženýr pro dopravní stavby - ČKAIT 0004788, a která bude po nabytí právní moci tohoto rozhodnutí zaslána stavebníkovi. Případné změny v PD nesmí být provedeny bez předchozího povolení speciálního stavebního úřadu.
2. Stavebník oznámí stavebnímu úřadu termín zahájení stavby, název a sídlo oprávněného stavebního podnikatele, který bude stavbu provádět v souladu s § 160 stavebního zákona.
3. Stavba bude dokončena do 4 let od nabytí právní moci stavebního povolení.
4. Budou respektovány podmínky stanovené ve vyjádření správců poduličních zařízení uplatněných ve vyjádřeních a stanoviscích, které byly doloženy k žádosti o stavební povolení a jejichž soupis je uveden v odůvodnění tohoto rozhodnutí. Při provádění prací nesmí dojít k poškození inženýrských sítí, podzemních ani povrchových vedení.
5. Před započítím stavby bude zajištěno prodloužení platnosti stanovisek správců poduličních zařízení, jejichž platnost končí před zahájením stavebních prací. Vyskytnou-li se při provádění výkopů podzemní vedení v projektu nezakreslená, musí být další stavební práce přizpůsobeny skutečnému stavu. Způsob eventuelních úprav, nebo přeložení těchto vedení musí být projednán s příslušným správcem.
6. Budou splněny podmínky uplatněné ve stanoviscích, vyjádřeních a sděleních:

Magistrát hl. m. Prahy ze dne 24.10.2014 pod č.j. SVM/VP/1314482/14/kas:

- Z technického hlediska požadujeme dodržení stanoviska TSK HMP č.j. TSK/43271/12/2200/Mě ze dne 25.8.5014.
- Při provádění stavebních prací v komunikacích a při zpětných úpravách povrchů požadujeme dodržovat „Zásady a technické podmínky pro zásahy do povrchu komunikací a provádění výkopů, zásypů rýh pro inženýrské sítě“ schválené usnesením RHMP č. 95 ze dne 31.1.2012, s účinností 1.2.2012 a č. 127 ze dne 28.1.2014.

Drážní úřad ze dne 9.10.2014 pod č.j. MP-SOP1422/14-3/Kr DUCR-58501/14/Kr:

- Stavbou nesmí být nepříznivě ovlivněny drážní objekty a zařízení.
- Při provádění stavby nesmí být ohrožena bezpečnost a plynulost železničního provozu.
- Všechny kovové části stavby je nutno chránit podle příslušných norem a předpisů před účinky bludných proudů vzniklých při provozování dráhy.
- Na stavbě nesmí být umístěna taková světla nebo barevné plochy, které by mohly vést k záměně s drážními znaky nebo mohly jinak ohrozit provoz dráhy.

Hasičský záchranný sbor hl. m. Prahy ze dne 16.1.2013 pod č.j. HSAA-16396-3/2012:

- V průběhu výkopových a stavebních prací musí být zachován přístup do okolních stávajících objektů, zajištěn přístup ke stávajícím uličním požárním hydrantům a ovládacím armaturám stávajících inženýrských sítí.

Hygienická stanice hl. m. Prahy ze dne 10.5.2013 pod č.j. HSHMP 60630/2012:

- Hluk ze stavební činnosti nesmí v chráněném venkovním prostoru přesahovat L_{Aeq} 65 dB v době od 7,00-21,00 hod, L_{Aeq} 60 dB v době od 6,00-7,00 hod a od 21,00-22,00 hod a L_{Aeq} 45 dB v době od 22,00-6,00 hod. V případě prací, kde nelze podmínku splnit, bude před zahájením stavebních prací požádáno o časově omezené povolení pro provozování nadlimitního hluku.
- Ke kolaudačnímu řízení bude předložen protokol o měření hladin hluku ve venkovním a vnitřním chráněném prostoru, ve kterém bylo prokázáno, že jsou dodrženy hygienické limity hladin hluku dle nařízení vlády č. 272/2011 Sb., a že po realizaci stavby nedošlo ke zhoršení akustických podmínek.
- V případě nedodržení hygienických limitů hladin hluku musí být navržena a do kolaudace zrealizována další protihluková opatření.

Podmínky pro užívání stavby

Stavbu lze v souladu s § 122 stavebního zákona užívat pouze na základě kolaudačního souhlasu, o který stavebník požádá speciální stavební úřad před dokončením stavby. Žádost musí být podána na formuláři, který určuje prováděcí předpis.

Účastníci řízení, na něž se vztahuje rozhodnutí správního orgánu (§ 27 odst. 1 zákona č. 500/2004 Sb., správní řád, ve znění pozdějších předpisů, dále jen správní řád):

Správa železniční dopravní cesty, státní organizace (SŽDC, s. o.) se sídlem Dlážděná 1003/7, 110 00 Praha 1 – Nové Město, IČ 70994234.

Odůvodnění

Dne 27.11.2015 podal stavebník žádost o vydání stavebního povolení na výše uvedenou stavbu, uvedeným dnem bylo zahájeno stavební řízení.

Speciálnímu stavebnímu úřadu byly dobře známy poměry staveniště, proto upustil podle ust. § 112 odst. 2 stavebního zákona od ústního jednání a místního šetření, zahájil stavební řízení a oznámil ho účastníkům řízení a dotčeným orgánům dne 15.12.2015 a zároveň vyzval účastníky řízení a dotčené orgány k seznámení se s podklady pro vydání rozhodnutí. Vzhledem k velkému počtu účastníků řízení v souladu s § 144 odst. 1 a 2 zákona č. 500/2004 Sb., správní řád, speciální stavební úřad oznámil zahájení stavebního řízení veřejnou vyhláškou.

Speciální stavební úřad stanovil, že účastníci řízení mohou své námítky uplatnit do deseti dnů od doručení oznámení zahájení řízení, jinak k nim nebude přihlédnuto. Ve stejné lhůtě měly svá stanoviska sdělit i dotčené orgány státní správy. V této lhůtě účastníci řízení neuplatnili žádné námítky a dotčené orgány státní správy nesdělily k návrhu žádné stanovisko, proto speciální stavební úřad využil stanovisek doložených stavebníkem k žádosti.

Podle § 36 odst. 3 zákona č. 500/2004 Sb., správního řádu, účastníci řízení měli možnost před vydáním rozhodnutí vyjádřit se k jeho podkladům i ke způsobu jejich zjištění, a to ve lhůtě 5 dnů ode dne vypršení desetidenní lhůty po doručení. Účastníci řízení toto právo nevyužili.

Speciální stavební úřad v provedeném řízení přezkoumal předloženou žádost, projednal ji v rozsahu, v jakém se dotýká práv a právem chráněných zájmů nebo povinností účastníků řízení, jakož i zájmů chráněných dotčenými orgány, a zjistil, že jejím uskutečněním nejsou ohroženy zájmy chráněné stavebním zákonem, předpisy vydanými k jeho provedení a zvláštními předpisy. Záměr žadatele, posoudil ve smyslu ustanovení §15 odst. 2 stavebního zákona ve svém stanovisku ze dne 8.1.2013 pod č.j. P10-002976/2013 odbor stavební ÚMČ Praha 10, který ověřil soulad stavby se záměry územního plánování a ověřil splnění podmínek rozhodnutí o umístění stavby vydaného dne 14.4.2011 pod č.j. OST 096428/2010/Ta.

Projektová dokumentace také splňuje technické požadavky uvedené ve vyhlášce č. 104/1997 Sb., kterou se provádí zákon o pozemních komunikacích v platném znění. V předložené dokumentaci navržené technické provedení komunikací, šířkové uspořádání, sklony vozovek, poloměry zatáček, svahování zářezů a násypů a další, splňuje normové požadavky pro jednotlivé druhy komunikací podle jejich zařazení a zatřídění dle zákona č. 13/1997 Sb., o pozemních komunikacích, ve znění pozdějších předpisů.

Projektová dokumentace je v souladu s § 4 (požadavky na stavby pozemních komunikací a veřejných prostranství) vyhlášky č. 398/2009 Sb., o obecných technických požadavcích zabezpečujících bezbariérové užívání staveb – jsou navrženy hmatové znaky pro osoby se sníženou schopností pohybu a orientace, podélné a příčné sklony navržené stavby, úpravy povrchů komunikací, výškových rozdílů, chodníků a přechodů pro chodce odpovídají požadovaným hodnotám.

Projektovou dokumentaci zpracoval v rozsahu přiměřeném s ohledem na druh a dopravní význam stavby a stavebnětechnické provedení dle vyhlášky č. 146/2008 Sb., o rozsahu a obsahu projektové dokumentace dopravních staveb, Ing. Zbyněk Musil, autorizovaný inženýr pro dopravní stavby - ČKAIT 0004788 - oprávněná osoba pro projektování dopravních staveb.

Speciální stavební úřad v průběhu řízení neshledal důvody, které by bránily povolení stavby, zajistil vzájemný soulad předložených závazných stanovisek dotčených orgánů vyžadovaných zvláštními předpisy a zahrnul je do podmínek rozhodnutí.

Speciální stavební úřad rozhodl, jak je uvedeno ve výroku rozhodnutí, za použití ustanovení právních předpisů ve výroku uvedených.

Okruh účastníků řízení byl stanoven v souladu s ustanovením § 109 stavebního zákona a v souladu s ustanovením § 27 správního řádu. Účastníkem řízení ve smyslu ustanovení § 27 odst. 1 správního řádu je stavebník, neboť je žadatelem o vydání rozhodnutí a tímto rozhodnutím mu vzniká oprávnění uskutečnit stavbu. Dalšími účastníky řízení podle § 27 odst. 2 a §109 stavebního zákona jsou vlastníci stavby, na níž má být prováděna změna či udržovací práce, není-li stavebníkem, vlastníci pozemku, na kterém má být stavba prováděna, není-li stavebníkem, vlastníci stavby na pozemku, na kterém má být stavba prováděna a ten, kdo má k tomuto pozemku nebo stavbě právo odpovídající věcnému břemenu, mohou-li být jejich práva navrhovanou stavbou přímo dotčena, vlastníci sousedního pozemku nebo stavby na něm, může-li být jejich

vlastnické právo navrhovanou stavbou přímo dotčeno a ten, kdo má k sousednímu pozemku právo odpovídající věcnému břemenu, může-li být toto právo navrhovanou stavbou přímo dotčeno. Speciální stavební úřad zahrnul mezi další účastníky řízení vlastníky pozemků, na kterých má být stavba provedena a vlastníky bezprostředně sousedících nemovitostí, tj. účastníci řízení jsou dle § 109 písm. e) a f) stavebního zákona identifikováni parc. č. katastru nemovitostí: k.ú. Vršovice: 2487/1, 2487/7, 2487/10, 2502/1, 2502/39, 2490, 2510; k.ú. Nusle: 3203, 362, 2975, 365, 377, 375, 374, 2965/1, 3202. Vzhledem k tomu, že se jedná o novou stavbu, která končí na hranicích pozemků v majetku výše uvedených účastníků řízení, další právnické a fyzické osoby nemohou být navrhovanou stavbou ve svých právech přímo dotčeni. Speciální stavební úřad v provedeném řízení vycházel při stanovení okruhu účastníků zejména z předloženého snímku pozemkové mapy a výpisů z KN.

Žádost byla doložena níže uvedenými dokumenty, stanovisky, souhlasy a vyjádřeními:

Plná moc SUDOP – 7.3.2012

Výpis z KN a KM – 6.11.2015

Magistrát hl. m. Prahy, odb. evidence, správy a využití majetku, Nám. Franze Kafky 1, 110 01 Praha 1, dohoda o provedení stavby č. j. SVM/VP/585028/15/kas ze dne 14.11.2014, a dohoda o provedení stavby - dod. č. 1, č. j. SVM/VP/1314482/14/kas ze dne 9.4.2015

Úřad MČ Praha 10, odb. stavební, Vršovická 68, 101 38 Praha 10, Územní rozhodnutí, č. j. P10-001323/2011 ze dne 14.4.2011

Úřad MČ Praha 10, odb. stavební, Vršovická 68, 101 38 Praha 10, Souhlas dle §15, odst. 2 stavebního zákona, č. j. P10-002976/2013 ze dne 8.1.2013

České dráhy, a.s., nábr. L. Svobody 1222, 110 15 Praha 1, Smlouva o umístění a provedení stavby č. j. E618-S-250/2015/Bř ze dne 30.1.2015

Úřad MČ Praha 10, odb. ŽP, dopravy a rozvoje, Vršovická 68, 101 38 Praha 10, závazné koordinované stanovisko č. j. P10-096527/2014 ze dne 16.1.2015

Úřad MČ Praha 10, odb. stavební, Vršovická 68, 101 38 Praha 10, závazné stanovisko / §17 formou závazného stanoviska č. j. P10-030326/2015 ze dne 25.3.2015

Úřad MČ Praha 4, odb. ŽP, dopravy a rozvoje, Vršovická 68, 101 38 Praha 10, závazné koordinované stanovisko č. j. P4/7673/15/OŽPAD/MVI/St ze dne 3.2.2015

Magistrát hl. m. Prahy, odb. dopravních agend, Jungmannova 29/35, 111 21 Praha, závazné stanovisko č. j. MHMP-1167201/2015/1/ODA-O4/Kr ze dne 29.6.2015

Magistrát hl. m. Prahy, odb. památkové péče, Jungmannova 29/35, 111 21 Praha, závazné stanovisko č. j. S-MHMP-1606792/2012/3/Rad ze dne 11.3.2013

Magistrát hl. m. Prahy, odb. bezpečnosti a krizového řízení, Jungmannova 29/35, 111 21 Praha, závazné stanovisko č. j. S-MHMP-1790850/2014/1/BKR ze dne 6.1.2015

Magistrát hl. m. Prahy, odb. životního prostředí, Jungmannova 29/35, 111 21 Praha, závazná stanoviska a vyjádření č. j. S-MHMP-1608147/2014/1/OZP/VI ze dne 13.2.2013

Magistrát hl. m. Prahy, odb. životního prostředí, Jungmannova 29/35, 111 21 Praha, rozhodnutí – schválení havarijního plánu č. j. MHMP-1156902/2015/OCP-II/R-131/Pp ze dne 22.7.2015

Magistrát hl. m. Prahy, odb. měst. zeleně a odpad. hospodářství, Jungmannova 29/35, 111 21 Praha, závazné stanovisko č. j. S-MHMP-772664/2013/1/MZO/III/101/Karze dne 21.8.2013

Magistrát hl. m. Prahy, odb. evidence, správy a využití majetku, Nám. Franze Kafky 1, 110 01 Praha 1, závazné stanovisko č. j. SVM/VP/1314482/14/kas ze dne 24.10.2014

Drážní úřad, sekce stavební, oblast Praha, Wilsonova 300/8, 12106 Praha 2, závazné stanovisko – souhlas ke zřízení stavby č. j. DUCR-58501/14/Kr ze dne 9.10.2014

Hyg. st. Hl. m. Prahy, Rytířská 404/12, 110 01 Praha 1, závazné stanovisko č. j. HSHMP 19521/2015 ze dne 4.6.2015

HZS Hl. m. Prahy, Sokolská 62, 121 24 Praha 2, závazné stanovisko č. j. HSAA-3385-2/2015, 15.4.2015

Policie ČR, Krajské ředitelství hl. m. Prahy, odb. služby dopr. Policie, Kongresová 1666/2, 140 21 Praha 4, závazné stanovisko č. j. KRPA-474149-2/ČJ-2014-0000DŽ ze dne 12.5.2015

Povodí Vltavy, s. p., závod Dolní Vltava, Grafická 36, 150 21 Praha 5, závazné stanovisko č. j. 111444/2014-263 ze dne 5.1.2015

NIPI, bezbariérové prostředí, o.p.s., Karlínské nám 12, 186 00 Praha 8, stanovisko č. j. 025130004 ze dne 9.1.2013

České dráhy, a.s., nábr. L. Svobody 1222, 110 15 Praha 1, souhrnné stanovisko GŘ ČD, a.s., č. j. 1321/2014-O3 ze dne 7.11.2014

TSK hl. m. Prahy, svodná komise, Řásnovka 770/8, 110 15 Praha 1, Technické stanovisko svodné komise č. j. TSK/43271/12/2200/Me ze dne 25.8.2014

Dopravní podnik hl. m. Prahy, svodná komise, Sokolovská 217/42, 190 22 Praha 9, stanovisko svodné komise č. j. 100130/40Ko1384/1689 ze dne 30.1.2013, a prodloužení platnosti stanoviska č. j. 100130/4V24/2132 ze dne 11.11.2014

ROPID, Rytířská 10, 110 00 Praha 1, vyjádření č. j. OPL/0026/13/Hs ze dne 15.1.2013

SŽDC, s.o. ze dne 30.10.2014 – č.j.37644/2014-OŘ PHA, OPS-159-I-719/Če

ČD Telematika a.s. ze dne 27.10.2014 č.j. 19711/2014-O

BOHEMIATEL, s.r.o. ze dne 6.11.2014

CentroNet, a.s. ze dne 18.11.2014 č.j. 959/2014

ČEPRO, a. s. ze dne 19.12.2014 č.j. 7981/14

ČEPS, a.s. ze dne 4.11.2014 č.j. č.j.0000006784

České Radiokomunikace, a.s. ze dne 1.12.2014 č.j. ÚPTS/OS/110393/2014

ČEZ ICT Services, a. s. ze dne 24.11.2014 č.j. P3A14000060007

Dial Telecom s.r.o. ze dne 20.11.2014 č.j. PH262521

Dopravní podnik hl. m. Prahy, a.s. ze dne 10.11.2014 č.j. 1580/14

Dopravní podnik hl. m. Prahy, a.s. ze dne 18.11.2014 č.j. 240200/2048/12/Čp

ELTODO – CITELUM s.r.o. ze dne 14.11.2014 č.j. 4921/14

GTS Czech, s.r.o., zast. SITEL, spol. s r.o. ze dne 13.11.2014 č.j. 1211403121

MERO ČR a.s. ze dne 4.11.2014 č.j.2014/11/6079

NET4GAS, s.r.o. ze dne 6.11.2014 č.j. 7731/14/OVP/Z

Turk Telecom International CZ s r.o. ze dne 8.12.2014 č.j. 058/2014/ila

Planet A , a.s. ze dne 6.1.2015

Pražská energetika, a.s. ze dne 4.12.2014

Pražská plynárenská Distribuce, a.s. ze dne 7.11.2014

Pražská teplárenská a.s. ze dne 12.11.2014 č.j. JAR/3193/2014

Pražské vodovody a kanalizace ze dne 4.11.2014 č.j. UPR/OTD/1964/2014

SITEL, spol. s r.o.. ze dne 10.11.2014 č.j. 1111402770

SUPTel ze dne 6.11.2014 č. 21400542

O2 Czech Republic a.s. ze dne 3.10.2014 č.j. 694632/14

TeliaSonera International Carrier Czech Republic a.s., ze dne 10.11.2014 č.j. 1311401595

T-Mobile Czech Republic, a. s. ze dne 1.12.2014 č.j. ÚR/57628/14-12;E4807/14

TSK - Technická správa komunikací ze dne 3.12.2014 č.j. 2123

UPC Česká republika, a.s. ze dne 6.11.2014 č.j. 2298/2014

Vodafone a.s. ze dne 3.11.2014

Vojenská ubytovací a stavební správa ze dne 15.12.2014 č.j. 78135/2014-6440-OÚZ-PHA

WIA spol. s.r.o. ze dne 8.1.2014 č.j. Vkes-001/14

Stavebníkovi se připomíná

- Speciální stavební úřad po dni nabytí právní moci stavebního povolení zašle stavebníkovi jedno vyhotovení ověřené projektové dokumentace a štítek obsahující identifikační údaje o povolené stavbě. Další vyhotovení ověřené projektové dokumentace zašle vlastníkovi stavby, pokud není stavebníkem.
- Stavebník je povinen štítek před zahájením stavby umístit na viditelném místě u vstupu na staveniště a ponechat jej tam až do dokončení stavby, případně do vydání kolaudačního souhlasu; rozsáhlé stavby se mohou označit jiným vhodným způsobem s uvedením údajů ze štítku.
- V průběhu provádění stavebních prací bude na staveništi k dispozici ověřená dokumentace stavby a stavební deník.
- Stavebník doloží k žádosti o vydání kolaudačního souhlasu doklad o předání geodetického zaměření, skutečného provedení stavby na Útvar rozvoje hl. m. Prahy, odbor prostorových informací, referát technické dokumentace, Vyšehradská 57 (přízemní budova C), Praha 2.
- Stavba nesmí být zahájena, dokud stavební povolení nenabude právní moci. Stavební povolení pozbývá platnosti, jestliže stavba nebyla zahájena do 2 let ode dne, kdy nabylo právní moci.
- Při provádění stavebních prací bude dodržována vyhl. č. 26/1999Sb., o obecných technických požadavcích na výstavbu v hl. m. Praze.

- Při provádění stavby je nutno dbát na ochranu proti hluku a vibracím dle zákona č. 258/2000 Sb., o ochraně veřejného zdraví a o změně některých souvisejících zákonů a nařízení vlády č. 148/2006 Sb., o ochraně zdraví před nepříznivými účinky hluku a vibrací.
- V průběhu stavby budou zajišťována opatření na úseku požární ochrany, vyplývající z povinností právnických a fyzických osob stanovených zákonem č. 133/1985 Sb., o požární ochraně, v platném znění.
- Před výjezdem nákladních aut z prostorů staveniště musí být zajištěno odstraňování bláta z pneumatik a podběhů. Pokud dojde ke znečištění veřejných komunikací dopravou ze staveniště, neprodleně musí být provedeno očištění komunikace prostředky nebo na náklady stavebníka.
- Při zemních pracích a manipulaci se sypkými materiály je nutno uplatňovat účinná opatření k minimalizaci prašnosti.
- Při provádění stavby je nutno chránit veřejnou zeleň ve smyslu zákona č. 349/2009 Sb., o ochraně přírody a krajiny ve znění pozdějších změn a doplňků a vyhlášky hl. m. Prahy č. 6/2001 Sb., o zřizování, údržbě a ochraně zeleně v hl. m. Praze a zajistit dodržování zákona č. 185/2001 Sb., o odpadech, ve znění pozdějších předpisů.
- Před realizací bude zhotovitel s předstihem konzultovat návrh dopravně inženýrských opatření a požádá příslušný silniční správní úřad o vydání dopravně inženýrského rozhodnutí.
- U stavby financované z veřejného rozpočtu, kterou provádí stavební podnikatel jako zhotovitel, je stavebník povinen zajistit technický dozor stavebníka nad prováděním stavby. Pokud stavbu provádí stavební podnikatel jako zhotovitel a projektovou dokumentaci pro tuto stavbu může zpracovat jen osoba oprávněná podle zvláštního právního předpisu, zajistí stavebník autorský dozor projektanta, popřípadě hlavního projektanta nad souladem prováděné stavby s ověřenou projektovou dokumentací.

Poučení účastníků

Proti tomuto rozhodnutí může účastník řízení podat odvolání, ve kterém uvede, v jakém rozsahu se rozhodnutí napadá a dále namítaný rozpor s právními předpisy nebo nesprávnost rozhodnutí nebo řízení, jež mu předcházelo, a to ve lhůtě 15 dnů ode dne jeho oznámení k odboru dopravních agend Magistrátu hl. m. Prahy, podáním učiněným u zdejšího speciálního stavebního úřadu.

Při určení okamžiku doručení písemnosti, která je doručována veřejnou vyhláškou, je prvním dnem patnáctidenní lhůty, po kterou má být písemnost vyvěšena, den následující po dni vyvěšení. Písemnost je doručena patnáctým dnem po vyvěšení, a to bez ohledu na to, zda se jedná o den pracovní, sobotu, neděli nebo svátek.

Odvolání se podává v počtu výtisků dle počtu účastníků řízení. Nepodá-li účastník potřebný počet stejnopisů, vyhotoví je na jeho náklady zdejší speciální stavební úřad. Odvoláním lze napadnout výrokovou část rozhodnutí, jednotlivý výrok nebo jeho vedlejší ustanovení. Odvolání jen proti odůvodnění rozhodnutí je nepřípustné.

Ing. Daniel Čech
vedoucí oddělení státní správy – životní prostředí a doprava

otisk úředního razítka

Za vydání tohoto rozhodnutí byl podle položky 18, odst. 1 písm. f) zákona č. 634/2004 Sb., o správních poplatcích, v platném znění, zaplacen správní poplatek ve výši 10000,- Kč.

Toto rozhodnutí musí být vyvěšeno na úřední desce po dobu 15 dnů:

Vyvěšeno dne:

Sejmuto dne:

Razítko, podpis orgánu, který potvrzuje vyvěšení a sejmutí rozhodnutí :

Rozdělovník

účastníci řízení DS:

SUDOP Praha, a.s., se sídlem Olšanská 1a, 138 80 Praha 3, IČ 25793349

informace veřejnou vyhláškou – stavba s velkým počtem účastníků řízení. Účastníci řízení jsou dle § 109 písm. e) a f) stavebního zákona identifikováni parc. č. katastru nemovitostí:

k.ú. Vršovice: 2487/1, 2487/7, 2487/10, 2502/1, 2502/39, 2490, 2510

k.ú. Nusle: 3203, 362, 2975, 365, 377, 375, 374, 2965/1, 3202

Úřad městské části Praha 10 – **úřední deska**, Vršovická 68, Praha 10, IČ 00063941

Úřad městské části Praha 4 – **úřední deska**, Antala Staška 2059/80b, 140 46 Praha 4 – Krč, IČ 00063584

dotčené orgány státní správy DS:

Policie České republiky, KŘ Policie HMP, odbor služby dopravní policie - ODI, Kongresová 2, Praha 4

Úřad městské části Praha 10 – odbor životního prostředí, dopravy a rozvoje, Vršovická 68, Praha 10

Úřad městské části Praha 4, OŽPAD Antala Staška 2059/80b, 140 46 Praha 4 – Krč, Praha 4

MHMP – odbor dopravních agend, Jungmannova 29/35, Praha 1

MHMP – odbor životního prostředí, Jungmannova 29/35, Praha 1

MHMP – odbor památkové péče, Jungmannova 29/35, Praha 1

Hasičský záchranný sbor hl. m. Prahy, Sokolská 62, Praha 2

Hygienická stanice hl. m. Prahy, pobočka Praha-východ, Rybalkova 39, Praha 10

ostatní:

ÚMČ Praha 10 – OŽD-spis.

**Ověřovací doložka konverze na žádost do dokumentu v listinné podobě**

Ověřuji pod pořadovým číslem **81297650-3407-160125142925**, že tento dokument v listinné podobě, který vznikl převedením z dokumentu obsaženého v datové zprávě, skládajícího se z 7 listů, se shoduje s obsahem dokumentu, jehož převedením vznikl.

Autorizovanou konverzí dokumentu se nepotvrzuje správnost a pravdivost údajů obsažených v dokumentu a jejich soulad s právními předpisy.

Obsah předložené datové zprávy k provedení autorizované konverze byl ve shodě se záznamy Informačního systému datových schránek. Tato datová zpráva s číslem 337892656 byla systémem přenesena dne 20.01.2016 v 11:41:55. Platnost datové zprávy byla ověřena dne 25.01.2016 v 14:29:30. Datová zpráva byla opatřena zaručenou elektronickou značkou založenou na kvalifikovaném systémovém certifikátu vydaném akreditovaným poskytovatelem certifikačních služeb. Údaje o zaručené elektronické značce: číslo kvalifikovaného systémového certifikátu **1C 44 C7**, certifikát byl vydán **PostSignum Qualified CA 2, Česká pošta, s.p. [IČ 47114983]** pro **Informační systém datových schránek - produkční prostředí Ministerstvo vnitra České republiky [IČ 00007064]**. Elektronická značka byla označena časovým razítkem. Datum a čas **22.01.2016 07:57:51**, číslo kvalifikovaného časového razítka **2D C9 20**, časové razítko bylo vydáno **PostSignum Qualified CA 3, Česká pošta, s.p. [IČ 47114983]**.

Odesílající datová schránka:

Název: Městská část Praha 10

Adresa: Vršovická 1429/68, 10100 Praha 10, CZ

ID datové schránky: irnb7wg

Typ uživatele: Nežjištěno

Vstupující dokument obsažený v datové zprávě byl opatřen vícenásobnou zaručenou elektronickou značkou založenou na kvalifikovaném systémovém certifikátu vydaném akreditovaným poskytovatelem certifikačních služeb a platnost zaručené elektronické značky byla ověřena dne 25.01.2016 v 14:32:42. Zaručená elektronická značka byla shledána platnou (dokument nebyl změněn) a ověření platnosti kvalifikovaného systémového certifikátu bylo provedeno vůči seznamu zneplatněných kvalifikovaných systémových certifikátů vydanému k datu 25.01.2016 11:01:03. Údaje o zaručené elektronické značce č. 1: číslo kvalifikovaného certifikátu **1C 92 C5**, kvalifikovaný certifikát byl vydán akreditovaným poskytovatelem certifikačních služeb **PostSignum Qualified CA 2, Česká pošta, s.p. [IČ 47114983]** pro podepisující osobu (označující osobu) **Spisová služba, Městská část Praha 10, MĚSTSKÁ ČÁST PRAHA 10 [IČ 00063941]**. Elektronická značka byla označena platným časovým razítkem, založeným na kvalifikovaném certifikátu vydaném akreditovaným poskytovatelem certifikačních služeb. Platnost časového razítka byla ověřena dne 25.01.2016 v 14:32:42. Údaje o časovém razítku: datum a čas **20.01.2016 10:02:55**, číslo kvalifikovaného časového razítka **2D C9 1B**, kvalifikované časové razítko bylo vydáno akreditovaným poskytovatelem certifikačních služeb **PostSignum Qualified CA 3, Česká pošta, s.p. [IČ 47114983]**.

Vstupující dokument obsažený v datové zprávě byl podepsán vícenásobným zaručeným elektronickým podpisem založeným na kvalifikovaném certifikátu vydaném akreditovaným poskytovatelem certifikačních služeb a platnost zaručeného elektronického podpisu byla ověřena dne 25.01.2016 v 14:32:42. Zaručený elektronický podpis byl shledán platným (dokument nebyl změněn) a ověření platnosti kvalifikovaného certifikátu bylo provedeno vůči seznamu zneplatněných kvalifikovaných certifikátů vydanému k datu 25.01.2016 11:01:03. Údaje o zaručeném elektronickém podpisu č. 2: číslo kvalifikovaného certifikátu **1B CB F3**, kvalifikovaný certifikát byl vydán akreditovaným poskytovatelem certifikačních služeb **PostSignum Qualified CA 2, Česká pošta, s.p. [IČ 47114983]** pro podepisující osobu (označující osobu) **Ing. Daniel Čech, vedoucí oddělení státní správy - životní prostředí a doprava, Odbor životního prostředí, dopravy a rozvoje, 759, MĚSTSKÁ ČÁST PRAHA 10 [IČ 00063941]**. Elektronický podpis byl označen platným časovým razítkem, založeným na kvalifikovaném certifikátu vydaném akreditovaným poskytovatelem certifikačních služeb. Platnost časového razítka byla ověřena dne 25.01.2016 v 14:32:42. Údaje o časovém razítku: datum a čas **20.01.2016 10:42:55**, číslo kvalifikovaného časového razítka **2D C9 1C**, kvalifikované časové razítko bylo vydáno akreditovaným poskytovatelem certifikačních služeb **PostSignum Qualified CA 3, Česká pošta, s.p. [IČ 47114983]**.

Vystavil: Městská část Praha 3

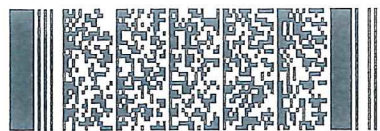
Pracoviště: Městská část Praha 3

V Praze dne 25.01.2016

Jméno, příjmení a podpis osoby, která autorizovanou konverzi dokumentu provedla:

Dana Hryzáková

Otisk úředního razítka:



81297650-3407-160125142925



Poznámka:

Kontrolu této ověřovací doložky lze provést v centrální evidenci ověřovacích doložek přístupné způsobem umožňujícím dálkový přístup na adrese <https://www.czechpoint.cz/overovacidolozky>.