

Váš dopis zn.  
Ze dne  
Naše zn. 15032/2022-SŽ-SSZ-OVZ

**Zveřejněno na profilu zadavatele**

Vyřizuje Bc. Veronika Fučíková  
Mobil +420 702 238 237  
E-mail fucikova@spravazeleznic.cz

## **„Rekonstrukce výpravní budovy v žst. Bílina“**

### **Vysvětlení, změny a doplnění zadávací dokumentace - Dodatek č. 2**

Jakožto zadavatel výše uvedené zakázky, Vám poskytujeme dodatečné informace s odvoláním na znění bodu 7 Vysvětlení, změny a doplnění zadávací dokumentace Výzvy k podání nabídky na veřejnou podlimitní zakázku a odpovídáme na zaslané dotazy dodavatele takto:

***Dotazy č. 6 - 34 jsou zodpovězeny v náhradním termínu (+3 pracovní dny), přičemž je adekvátně posunuta lhůta pro podání nabídek.***

#### **Dotaz č. 6:**

dotazy vyplývající z obsahu technické zprávy PS-81-02-61:

Směrnice č. 118 a její grafický manuál definuje grafické uspořádání zobrazení na panelech a monitorech s nutným popisem vlakového spoje. Je-li požadována orientace zobrazovací plochy panelu na výšku a při rozlišení 300 x 240 dpi nelze realizovat požadovaný obsah a uspořádání položek podle Směrnice č.118, musela by být doplněna o takové grafické řešení a uspořádání obsahu.

#### **Odpověď na dotaz č. 6:**

Zobrazovací plocha bude upravena o takové grafické řešení, aby splňovala Směrnici SŽ č.118. Tímto splňuje zobrazovací plocha grafické uspořádání zobrazení na panelech a monitorech s nutným popisem vlakového spoje. Platí soupis prací.

#### **Dotaz č. 7:**

dotazy vyplývající z obsahu technické zprávy PS-81-02-61:

Nové prvky

Nový odjezdový monitor: 1 ks

v prostoru haly nad vstupem do podchodu bude umístěn nový odjezdový monitor ve výšce cca 2,6 m nad podlahou haly. Odjezdový monitor musí informovat o pravidelném a aktuálním odjezdu, druh a číslo vlaku, cílovou stanici, číslo linky, směr jízdy, odjezdovou kolej, a aktuální čas. Monitor musí být ochráněn proti poškození (kovová schránka s protiprachovou úpravou, barva rámu matná černá RAL 9017), výška zobrazovaných údajů musí odpovídat pohledové vzdálenosti 0-16 m s prodlevou pro přečtení minimálně 5s, také musí být opatřen hlasovým výstupem pro nevidomé.

Směrnice č. 118 a její grafický manuál definuje barevné provedení krytů pro informační monitory, jedná se o modrou barvu RAL 5003. Jaká barva má být použita?

#### **Odpověď na dotaz č. 7:**

Barva bude použita dle platné Směrnice SŽ č.118. Tímto splňují všechny informační monitory předepsanou barvu. Informační monitor bude umístěn 2,6m nad podlahou. Bude informovat o pravidelném a aktuálním odjezdu, druhu, č. vlaku, cílovou stanici, číslo linky, směr jízdy,

odjezdovou kolej a aktuální čas. Monitor bude chráněn proti poškození. Výška pohledové vzdálenosti bude 0-16m s prodlevou 5s a bude opatřen hlasovým výstupem. Platí soupis prací.

#### Dotaz č. 8:

Dále v tabulce výkazu výměr PS\_81\_02\_61\_infosystem je položka k nacenění:  
 STANIČNÍ ROZHLAS - akustický inform.systém dle směrnice SŽDC č.100 s archivací, umožňující mimořádná hlášení, index přenosu řeči STIPA 0,45 dle ČSN EN 60268-16 KUS 4,000  
 Proč je požadována dodávka 4 kusů staničního rozhlasu, když se bude ozvučovat jedna lokalita?

#### Odpověď na dotaz č. 8:

4ks rozhlasu byly schváleny při projednávání PD. Je navržen tak, aby splňoval směrnici č. 100 s archivací, umožňující mimořádná hlášení, index přenosu řeči STIPA 0,45 dle ČSN EN 60268-16 Platí soupis prací.

#### Dotaz č. 9:

Dotazy k oddílu: PS 81-02-11 Místní kabelizace – Datové rozvody  
 Není jasná kategorizace strukturované kabeláže.

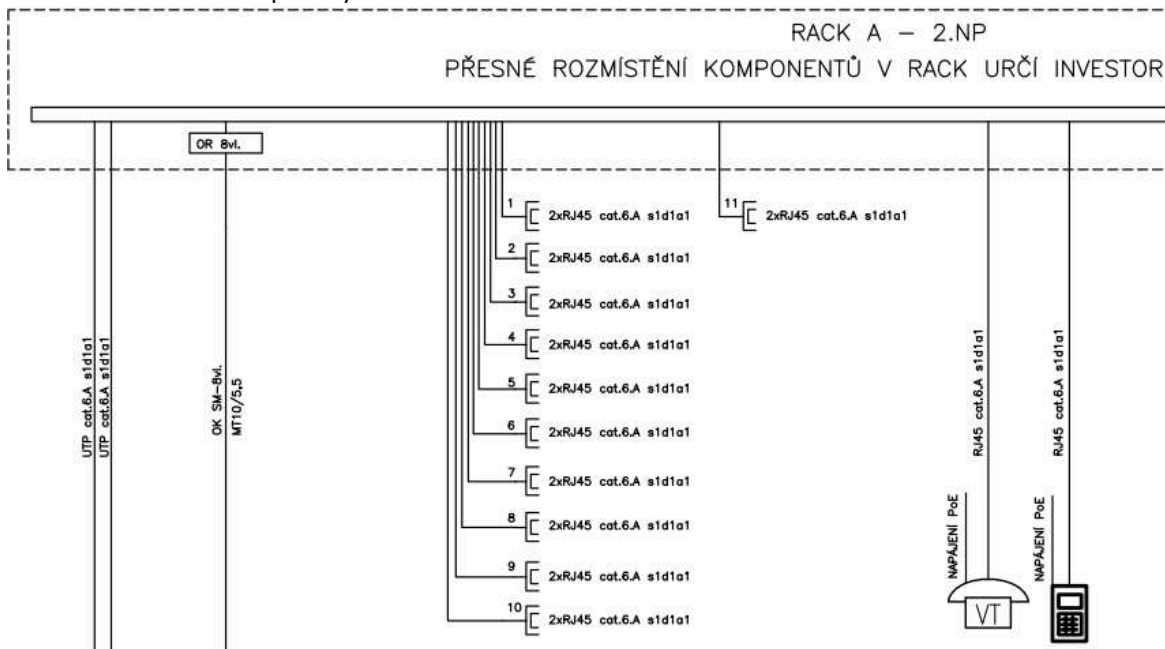
- Technická zpráva uvádí UTP CAT.6:

#### 3.3.Datové rozvody (strukturovaná kabeláž):

V budově v místnosti technologie bude umístěn stávající datový koncentrátor RACK. V tomto datovém rozvaděči budou umístěny nové datové propojovací panely 48xRJ45 kat.6 z nichž povedou kabely UTP kat.6 k jednotlivým podružným datovým rozvaděčům a datovým (telefonním) zásuvkám 2xRJ45 kat.6.. Zásuvky budou v provedení pod omítku v bílé barvě nebo v parapetních žlábech, které budou mít ocelové oddělení slaboproudu od silnoproudu a budou umístěny v instalačních krabicích. Zásuvky budou umístěny ve společném rámečku se silovými zásuvkami, pokud to bude možné. Mezi jednotlivými propojovací panely budou umístěny horizontální organizéry pro propojovací kabely. Na bocích skříně budou umístěny vertikální organizéry (oka).

Na jednotlivých poschodích v jednotlivých traktech jsou umístěny nové datové koncentrátoři RACK, ze kterých jsou napájeny jednotlivé trakty.

- Schéma slaboproudých rozvodů uvádí u všech racků CAT.6A s1d1a1



- Výkaz výměr uvádí CAT.6A s1d1a1:

28 Pol89

Kabel UTP 4x2x0,5 kat. 6a s1d1a1 - viz. odměření pater z projektové dokumentace S-04.1, S-04.2, S-04.3, S-04.4

M 7950,000

Žádáme o vyjasnění kategorizace SK.

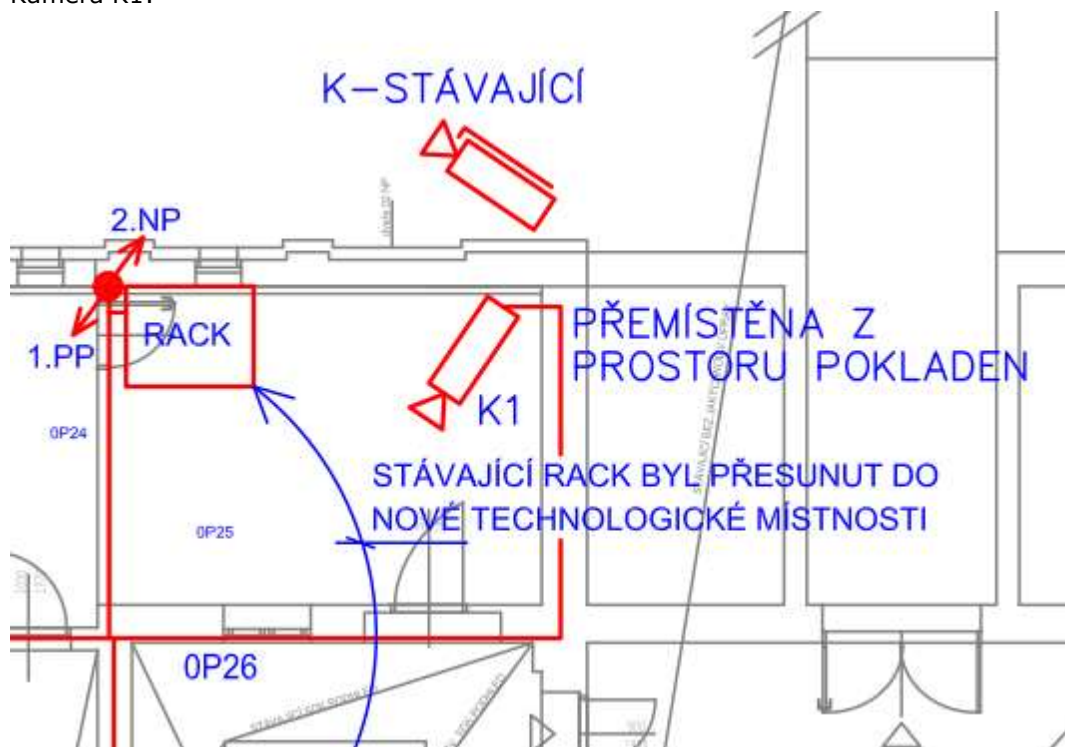
Odpověď na dotaz č. 9:

V Technické zprávě na str. 3, odst. 3.3 provedena oprava - za kat.6 dopsáno s1d1a1 – viz příloha „TZ – revize“. Platí soupis prací.

**Dotaz č. 10:**

Dotazy k oddílu: PS 81-02-71 Jiná sdělovací zařízení

Kamera K1:



Kamera K1, která je ve schématu CCTV uvedena jako nová bude podle dispozice stávající?

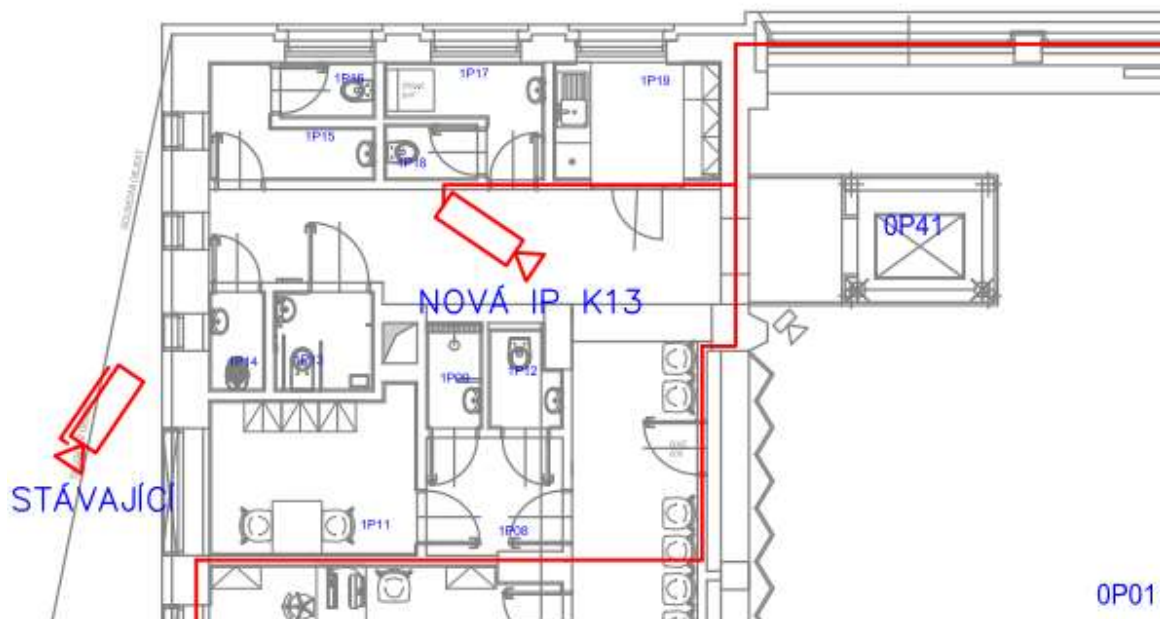
Odpověď na dotaz č. 10:

V prostoru pokladen bude stávající kamera zrušena a stávající kamera bude umístěna v 0P25. Platí soupis prací.

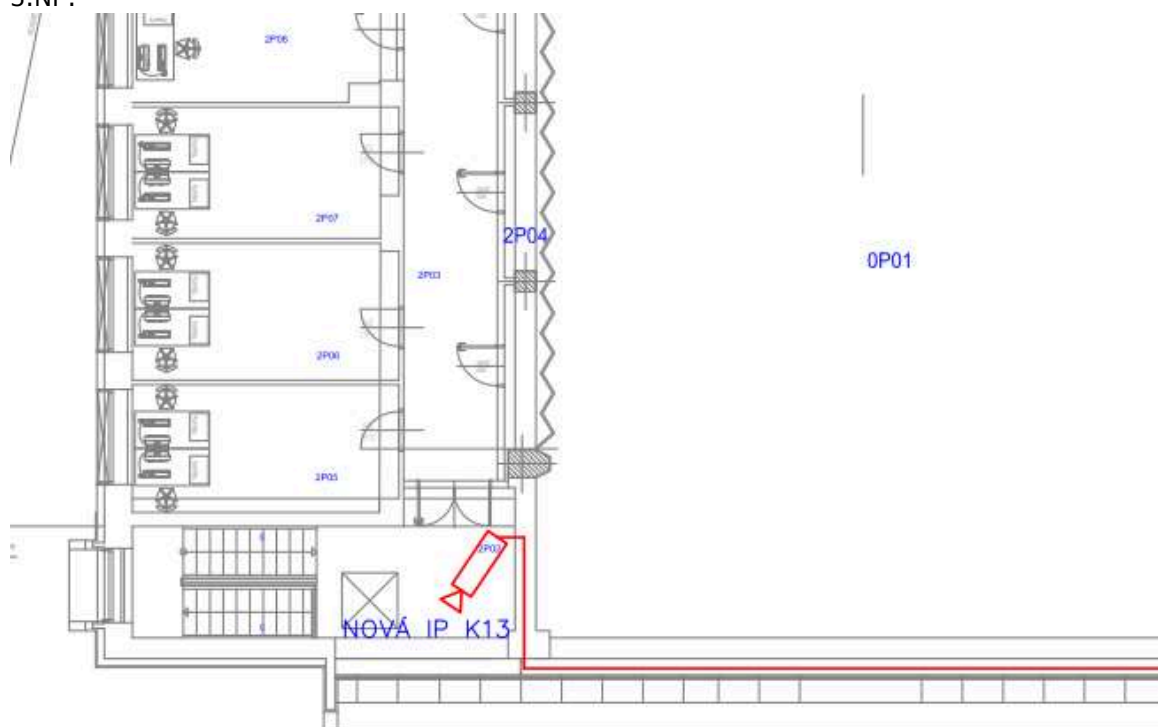
**Dotaz č. 11:**

Kamera K13 je uvedena na dvou místech – na chodbě 2.NP a také na schodišti 3.NP:

2.NP:



3.NP:



Žádáme o vyjasnění nebo opravu.

Odpověď na dotaz č. 11:

Chybně uvedeno v předložené dokumentaci. V půdorysu 3.NP bylo opraveno – viz příloha „3.NP – revize“. Platí soupis prací.

**Dotaz č. 12:**

Specifikace hodin jednotného času je tato: Výkaz výměr:  
Výkaz výměr:



2	R POL	ANALOGOVÉ HODINY JEDNOSTRANNÉ - s jednotným časem, řízené řídicím systémem, osvětlené - kompletní D+ M dle požadavku PD (viz TZ str.3-kompletní techn.specifikac	KUS	2,000
2		ANALOGOVÉ HODINY JEDNOSTRANNÉ - s jednotným časem, řízené řídicím systémem, osvětlené - kompletní D+ M dle požadavku PD (viz TZ str.3-kompletní techn.specifikace)		
		ANALOGOVÉ HODINY 'viz TZ a vykres c.02/ 2=2.000 [A] Celkem: A=2.000 [B]		

Technická zpráva str.3 – „kompletní techn. specifikace“ určuje:

Analogové hodiny: 2 ks

Pro signalizaci jednotného času budou v prostoru haly, vedle odjezdové tabule, umístěny jednostranné analogové hodiny. Další hodiny budou umístěny nad vstupem do objektu.

Tyto hodiny budou řízeny řídicím systémem a budou tvořit jednotný systém.

K hodinám bude přivedeno vedení polarizovaných pulzů 24V/DC + 2x 230V/AC/50Hz pro pohon vteřinové ručičky a zajištění osvětlení hodin které bude ovládáno přes soumrakovým spínač.

Dodavatelé jednotného času odmítli nabídnout hodiny, které nemají žádnou specifikaci – velikost hodin, provedení ciferníku, rámu atd. Požadujeme doplnit konkrétní specifikaci hodin JČ.

Odpověď na dotaz č. 12:

Hodiny budou dodány dle platné Směrnice SŽ č.118. Platí soupis prací.

**Dotaz č. 13:**

Dtto – prováděcí specifikace reproduktorů staničního rozhlasu je:

Výkaz výměr:

3	R POL	STANIČNÍ ROZHLAS - akustický inform.systém dle směrnice SŽDC č.100 s archivací, umožňující mimořádná hlášení, index přenosu řeči STIPA 0,45 dle ČSN EN 60268-16	KUS	4,000
3		STANIČNÍ ROZHLAS - akustický inform.systém dle směrnice SŽDC č.100 s archivací, umožňující mimořádná hlášení, index přenosu řeči STIPA 0,45 dle ČSN EN 60268-16 - kompletní D+ M dle požadavku PD (viz TZ str.3-kompletní techn.specifikace)		
		STANICNI ROZHLAS 'viz TZ a vykres c.02/ 4=4.000 [A] Celkem: A=4.000 [B]		

Technická zpráva určuje toto:

Staniční rozhlas:

Akustický informační systém bude instalován uvnitř objektu. Akustický informační systém musí být proveden podle směrnice SŽDC č.100 pro poskytování informací cestujícím ve stanicích prostřednictvím provozovatele dráhy. Zdrojem sdělovaných informací je vlastní databáze s vazbou na informace o skutečné jízdě nebo mluvené slovo zaměstnance. Veškeré hlášení musí být archivováno. Instalovaný rozhlas musí umožňovat mimořádné hlášení z telefonního zapojovače v dopravní kanceláři. Nově instalované rozhlas budou napojeny na stávající systém. Pro zaručení srozumitelnosti musí mít rozhlasové zařízení minimální hodnotu indexu přenosu řeči STIPA 0,45 dle ČSN EN 60268-16, na závěr bude toto ověřeno zkouškou.

Požadujeme doplnit konkrétní provedení a parametry reproduktorů staničního rozhlasu, které ozvučují halu OP01.

Odpověď na dotaz č. 13:

Reproduktory budou dodány dle platné Směrnice SŽ č.118. Platí soupis prací.

**Dotaz č. 14:**

PS 81-02-11 Místní kabelizace

Žádáme o doplnění délek kabelů k trasám ve schématu. Takto nelze zhotovitelem deklarovat normovaných 100 m na trasu, ani ověřit položky z VV.

Odpověď na dotaz č. 14:

Normové délky tras jsou dodrženy. Platí soupis prací.

**Dotaz č. 15:**

PS 81-02-11 Místní kabelizace

Žádáme o doplnění legendy do jednotlivých výkresů.

Odpověď na dotaz č. 15:

Chybějící legenda nemá vliv na výběr zhotovitele, z tohoto důvodu se nebude do výkresů doplňovat.

**Dotaz č. 16:**

PS 81-02-11 Místní kabelizace

Žádáme o uvedení do souladu situaci 2.NP a schématu v počtu hlásek. Ve schématu není značeno.

Odpověď na dotaz č. 16:

Hlásky doplněny do schématu – viz příloha „Zapojení okruhů – S-03.3 – revize“. Platí soupis prací.

**Dotaz č. 17:**

PS 81-02-11 Místní kabelizace

Použité značení datových zásuvek vytváří duplicitní zásuvky v projektu a není v situaci jasně patrné, ze kterého RACKu jsou zásuvky vedeny. Žádáme o úpravu značení.

Odpověď na dotaz č. 17:

Z předložené projektové dokumentace je patrné, které zásuvky patří k jakému RACKu. Z tohoto důvodu se dokumentace nebude upravovat.

**Dotaz č. 18:**

PS 81-02-11 Místní kabelizace

Z PD není zcela jasné uložení kabelových tras mezi rackem a parapetním žlabem, mezi bude trasa vedena v lištách, skrytě pod omítkou či jinak. Žádáme o doplnění specifikací.

Odpověď na dotaz č. 18:

Trasa vedení bude pod omítkou v trubkách. Platí soupis prací.

**Dotaz č. 19:**

PS 81-02-11 Místní kabelizace

Žádáme o vysvětlení položky VV č. 21 vymístění informačního systému, která měla být spíše součástí PS 81-02-61. V TZ je uvedena pouze věta o přesunu. Žádáme o specifikování způsobu napojení, odkud je panel napájen. Není specifikováno, jak bude panel napájen v novém umístění.

Odpověď na dotaz č. 19:

Stávající systém nebyl v rámci dokumentace řešen. Investor předá odpovídající podklady vybranému dodavateli. Předložená dokumentace řeší pouze napojení nového systému EPS.

**Dotaz č. 20:**

PS 81-02-41 Elektronická požární signalizace

Žádáme o doplnění blokového schématu stávajícího systému. Z projektu není jasné, kde se bude napojovat a jaké prvky budou ovlivněny.

Odpověď na dotaz č. 20:

Stávající systém nebyl v rámci dokumentace řešen. Investor předá vybranému dodavateli stávající blokové schéma. Předložená dokumentace řeší pouze napojení nového systému EPS.

**Dotaz č. 21:**

PS 81-02-41 Elektronická požární signalizace

Žádáme o doplnění situace o stávající umístění prvků a tras. Nemá být, kde se bude napojovat na rozvody stávajícího systému EPS.

Odpověď na dotaz č. 21:

Stávající systém nebyl v rámci dokumentace řešen. Investor předá vybranému dodavateli stávající umístění EPS. Předložená dokumentace řeší pouze napojení nového systému EPS.

**Dotaz č. 22:**

PS 81-02-61 Informační systém

Žádáme o doplnění kabelových tras do situace, není patrná návaznost na jiná PS. Máme za to, že v PD chybí trasování pro rozhlasový systém.

Odpověď na dotaz č. 22:

Rozhlasový systém není součástí zadání.

**Dotaz č. 23:**

PS 81-02-61 Informační systém

Žádáme o doplnění blokového schématu informačního systému, ze kterého bude patrné zapojení prvků IS včetně napájení a napojení do přenosového systému.

Odpověď na dotaz č. 23:

Stávající systém nebyl v rámci dokumentace řešen. Investor předá vybranému dodavateli stávající blokové schéma. Předložená dokumentace řeší pouze napojení nového systému.

**Dotaz č. 24:**

PS 81-02-61 Informační systém

Žádáme o vyjasnění, jak bude IS řízen a ovládán. PD nespecifikuje, jestli bude vyžadován nový řídicí systém nebo bude napojeno na stávající. Prosíme o vyjasnění a případné doplnění položek do VV včetně SW úprav na dohledových pracovištích atd.

Odpověď na dotaz č. 24:

Řízení a ovládání IS nebylo součástí projektové dokumentace.

**Dotaz č. 25:**

PS 81-02-61 Informační systém

Žádáme o specifikaci velikosti a typu odjezdového monitoru, v TZ ani VV není jednoznačně určeno.

Odpověď na dotaz č. 25:

Velikost monitoru bude dle platné Směrnice SŽ č. 118.

**Dotaz č. 26:**

PS 81-02-61 Informační systém

Žádáme o doplnění schématu hodinového systému a jeho napájení. Z PD není jasné, jak a případně kam budou hodiny napojeny a řízeny. Jestli bude požadován nový řídicí systém nebo bude úprava stávajícího. Prosíme o doplnění informací včetně položek VV.

Odpověď na dotaz č. 26:

Předložená dokumentace řeší pouze výměnu hodin.

**Dotaz č. 27:**

PS 81-02-61 Informační systém

Prosíme o doplnění VV o položku závěsů pro hodiny, kabelového vedení, soumrakového čidla. Ve VV jsou požadovány pouze hodiny.

Odpověď na dotaz č. 27:

Položka pro hodiny ve VV bude oceněna jako komplet vč. závěsů, kabelového vedení a soumrakového čidla. Platí soupis prací.

**Dotaz č. 28:**

PS 81-02-61 Informační systém

V TZ uvedené hodiny neodpovídají SM118 a grafickému manuálu, prosíme o uvedení do souladu a požadavku na velikost hodin.

Odpověď na dotaz č. 28:

Hodiny budou dodány dle platné Směrnice SŽ č.118.

**Dotaz č. 29:**

PS 81-02-61 Informační systém

Prosíme o uvedení odkazu, kde je v PD řešeno napájení všech prvků informačního systému. Standartně bývá součástí tohoto PS. Nikde není uvedeno, jestli jsou prvky napájeny ze zálohované/nezálohované sítě.

Odpověď na dotaz č. 29:

Technologie bude napájena ze zálohované sítě, co je uvedeno ve schématu silnoprůdu. Platí soupis prací.

**Dotaz č. 30:**

PS 81-02-61 Informační systém

Žádáme o doplnění blokového schématu rozhlasového systému včetně napojení do přenosového systému.

Odpověď na dotaz č. 30:

Rozhlasový systém není součástí zadání.

**Dotaz č. 31:**

PS 81-02-61 Informační systém

Žádáme o doplnění situací o trasy pro rozhlasové zařízení.

Odpověď na dotaz č. 31:

Rozhlasový systém není součástí zadání.

**Dotaz č. 32:**

PS 81-02-61 Informační systém

Žádáme o ujasnění, jak bude rozhlas řízen, kde bude napojeno na ústřednu – jestli je nová nebo stávající. Z uvedeného jsou požadovány dle VB pouze 4ks reproduktorů a nic dalšího. Prosíme o specifikování celého systému a doplnění položek VV. Dle dané dokumentace nelze systém realizovat.

Odpověď na dotaz č. 32:

4ks reproduktorů byly schváleny investorem. Rozhlas zůstává stávající. Platí soupis prací.

**Dotaz č. 33:**

PS 81-02-71 Jiná sdělovací zařízení

Žádáme o doplnění blokového schématu kamerového systému, ze kterého bude patrné zapojení a napájení prvků, napojení do přenosového systému. K trasám ke kamerám, žádáme o doplnění délek kabelů a přepěťových ochran.

Odpověď na dotaz č. 33:

Blokové schéma je uvedeno na výkresu S-10 – viz. příloha „S-10-Schéma kamerového systému“. Délky kabelů jsou uvedeny v soupisu prací společně s veškerou další elektroinstalací. Platí soupis prací.



**Dotaz č. 34:**

PS 81-02-71 Jiná sdělovací zařízení

Žádáme o specifikování, jak bude umožněn přístup a dohled systému. Bude systém napojen do KAC?

Obecně projekt neřeší napojení sdělovacího zařízení do přenosového systému, diagnostických a dohledových systémů SŽ. Není specifikováno, jestli se bude požadovat napojení na zařízení stávající nebo nová pro přenosový systém. Dle uvedeného projektu nelze zaručit funkčnost sdělovacího systému dle standardních požadavků SŽ. V dokumentaci není použito zvyklé barevné značení červená/modrá/černá atd. aby bylo rozlišeno dodávané/stávající nebo demontované zařízení. V soutěžním VV nejsou uvedeny položky dle ceníku OTSKP a tedy zhotovitel, že užití R-položky jsou součástí standardně používaného ceníku OTSKP. VV neobsahují položky demontáží, dodávky a montáže nosných prvků zařízení, dodávky licencí, úpravy SW na dohledových pracovištích, součinnost správce zařízení, vypracování dokumentace skutečného provedení a mnoho dalších položek pro drážní sdělovací zařízení.

**Odpověď na dotaz č. 34:**

Předmětem zadání je vytvoření strukturované kabeláže. Dohled systému, jeho napojení do KAC a napojení na stávající nebo nový systém nejsou součástí zadání. Barevné značení je použito podle zvyklostí projektanta a jednotlivá zařízení jsou v dokumentaci popsána, jestli se jedná o stávající, nová nebo přemístěná zařízení. V soupisu prací jsou použity R-položky, které je možné standardně ocenit včetně demontáží, dodávek a montáží nosných prvků. Dodávky licencí nejsou součástí zadání. Dokumentace skutečného provedení je součástí SO 98-98 – Všeobecný objekt, pol.2,3. Platí soupis prací.

**Dotaz č. 35 je zodpovězen v náhradním termínu (+1 pracovní den), přičemž je adekvátně posunuta lhůta pro podání nabídek.**

**Dotaz č. 35:**

V PD – tabulka PSV prvků jsou uvedeny prvky S15, S16, S18. Jedná se o nerezová madla z nerez jevlu 40/40/3 mm, tl. 2 mm

- Z uvedeného není jasné zda má být tl. jevlu 2 nebo 3 mm – Žádáme o upřesnění.
- Dále pak u jednotlivých madel jsou uvedeny hmotnosti tohoto jevlu v závislosti na jeho délce, např. S15 délky 2,067 m má uvedenu hmotnost tohoto madla 15,5 kg / ks, ale hmotnost nerezového jevlu 40/40/3 mm je 3,6 kg/bm, tedy  $3,6 \cdot 2,067 = 7,44$  kg / ks, v případě že by platila tl. jevlu 2 mm to bude 5,068 kg / ks. – Žádáme tedy o opravu tabulky PSV (hmotnosti prvků S15, S16, S18) a následně i VV kde je dodávka těchto madel uvedena s touto chybně spočítanou hmotností.

**Odpověď na dotaz č. 35:**

Jedná se o nerezová madla z jevlu 40/40/3 mm. V tabulce PSV a soupisu prací jsou uvedené hmotnosti včetně prořezu a kotevních prvků. Platí soupis prací.

**Sdělení zadavatele:**

V souvislosti s výše uvedeným vysvětlením, změnami a doplněním v tomto Dodatku č. 2, zadavatel přiměřeně prodlužuje lhůtu pro podání nabídek. Zadavatel prodlužuje lhůtu pro podání nabídek ze dne **09. 08. 2022** (původní datum stanovené na profilu zadavatele) na den **16. 08. 2022**. V této lhůtě je zohledněna i doba prodloužení lhůty pro podání nabídek z důvodu zodpovězení dotazů v náhradním termínu (+3 pracovní dny).

Doplnění se týká těchto ustanovení „Výzvy“:

12. Lhůta k podání nabídky:

Nabídku lze podat v termínu uvedeném na profilu zadavatele:  
<https://zakazky.spravazeleznic.cz/>.

Původní termín k podání nabídky uvedený na profilu zadavatele:

Nabídky musí být podány nejpozději do 09. 08. 2022 do 09:00 hodin.

se nahrazuje zněním:

**Nabídky musí být podány nejpozději do 16. 08. 2022 do 09:00 hodin.**

Vysvětlení/ změny/ doplnění zadávací dokumentace včetně příloh zadavatel uveřejňuje na profilu zadavatele na webovém portálu <https://zakazky.spravazeleznic.cz/>.

Zadavatel tímto svým rozhodnutím – provedením vysvětlením/změnou/doplněním – je přesvědčen, že vytvořil optimální podmínky jednotlivým účastníkům pro kvalitní zpracování nabídek.

**Přílohy:**

- 1) PS 81-02-11 – TZ - revize.pdf
- 2) PS 81-02-11 – 3.NP - revize.pdf
- 3) PS 81-02-71 – Zapojení okruhů-S-03.3 - revize.pdf
- 4) S-10-Schéma kamerového systému.pdf

V Praze

**Ing. Petr Hofhanzl**

ředitel Stavební správy západ  
na základě pověření č. 2446 ze dne 10. 5. 2018  
Správa železnic, státní organizace  
(podepsáno elektronicky)

**Ověřovací doložka změny datového formátu dokumentu podle § 69a zákona č. 499/2004 Sb.**

**Doložka číslo:** 2890538

**Původní datový formát:** application/pdf

**UUID původní komponenty:** 11d74ba3-3240-4fa8-aa68-f8c4a7db03f9

**Jméno a příjmení osoby, která změnu formátu dokumentu provedla:**

System ERMS (zpracovatel dokumentu Veronika FUČÍKOVÁ)

**Subjekt, který změnu formátu provedl:** Správa železnic, státní organizace

**Datum vyhotovení ověřovací doložky:** 04.08.2022 12:14:09



b37c2253-fbb4-4087-ba24-4230db8010d3