
**Specifikace pro implementaci modulu SAP MM
v prostředí Správy železnic, s.o.**

Obsah

1	Úvod	3
2	Specifikace plnění	6
3	Časový harmonogram projektu	6
3.1	Specifikace pro implementaci	6
3.2	SAP MM – Etapa 1	6
3.3	SAP MM – Etapa 2 (v rámci implementace S/4HANA)	6
4	Organizační struktura SŽ	6
5	Procesy	7
5.1	Procesy pořízení (procure to pay)	7
5.2	Procesy ve vedení zásob	8
5.3	Návrh centralizace a sjednocení nákupních procesů	8
6	Integrace	8
7	Procesy nezbytné pro nasazení do produktivního prostředí	8
7.1	Produktivní prostředí SAP ERP	8
7.2	Přechod na SAP S/4HANA	8
8	Požadované aktivity provedené v rámci plnění	9
8.1	Analýza současného nastavení ve vývojovém a testovacím prostředí	9
8.2	Komplexnost řešení z pohledu celé společnosti	9
8.3	Aktivní spolupráce s klíčovými uživateli a garanty SŽ	9
9	Minimální požadovaná struktura dokumentu	9
9.1	Popis navrhovaných procesů včetně identifikací rolí	9
9.2	Popis integrací modulu SAP MM do prostředí SŽ	9
9.3	Procesy nezbytné pro nasazení do produktivního prostředí	9
9.4	Popis funkcí modulu MM – správa kmenových dat	9
9.5	Popis funkcí modulu MM – oblast nákupu	9
9.6	Popis funkcí modulu MM – oblast vedení zásob	10
9.7	Popis funkcí modulu MM – oblast LLF	10

V rámci analýzy při tvorbě cílového konceptu (dále též „CK“) může být na základě vzájemné diskuze mezi dodavatelem a SŽ toto schéma změněno.

V předchozím období probíhala v SŽ implementace modulu SAP MM, jež nebyla nasazena do produktivního provozu. V rámci současného projektu se počítá s jejím re-designem, rozšířením funkcionality a implementací v rámci celé společnosti.

V rámci poptávaného plnění je žádoucí využití know-how získané během první fáze zejména u specifických činností v rámci SŽ. Součástí předchozí implementace bylo též zpracování popisu funkcionality aplikace FAMA+, cílový koncept současného nastavení modulu SAP MM ve vývojovém a testovacím prostředí. Dokumentace bude dodavateli k dispozici v rámci analýzy pro tvorbu CK.

2 Specifikace plnění

Obsahem plnění je tvorba specifikace pro implementaci modulu SAP MM v prostředí SŽ.

V rámci dodaného dokumentu budou popsány procesy nákupního procesu, skladového hospodářství, potřebné číselníky, integrace na okolní systémy v prostředí SŽ atd. Dokument bude sloužit pro implementaci produktivního řešení pro celou organizaci SŽ. Součástí dokumentu bude též návrh etapizace nasazení řešení v návaznosti na přechod ze SAP ERP na SAP S/4HANA v návaznosti na níže uvedený časový harmonogram. Cílem etapizace je nastavit realistický scope pro Etapu 1, současně identifikovat potřebný rozvoj v rámci přechodu na S/4HANA. V etapizaci a scope se musí projevit znalost technických a procesních možností v rámci S/4HANA, aby nedocházelo v rámci Etapy 1 k vývoji, který není podporován v S/4HANA.

Součástí plnění je také identifikace specifické problematiky vyplývající z procesů SŽ, jež by mohly vést k zákaznickému vývoji v SAP.

3 Časový harmonogram projektu

3.1 Specifikace pro implementaci

SŽ předpokládá akceptaci dokumentu v termínu „T“ + 105 kalendářních dní, kde hodnota „T“ je okamžik účinnosti uzavřené smlouvy.

3.2 SAP MM – Etapa 1

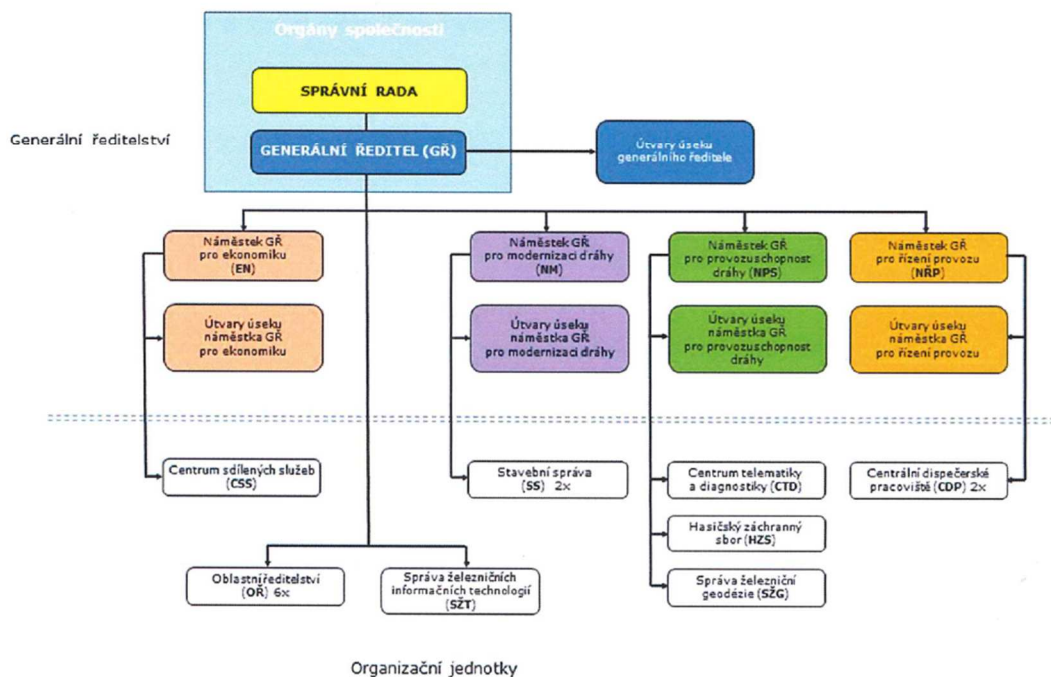
S náběhem produktivního provozu Etapy 1 v rámci současného systému SAP ERP se počítá nejpozději na konci 3. čtvrtletí roku 2023.

3.3 SAP MM – Etapa 2 (v rámci implementace S/4HANA)

V rámci implementace S/4HANA dojde k rozšíření funkcionality SAP MM. Předpokládaný produktivní provoz S/4HANA se předpokládá od 1.1.2025.

4 Organizační struktura SŽ

V rámci dokumentu je požadován popis implementace řešení pro celou SŽ. Rozsah organizační struktury popisuje obrázek níže.



Obr. 2 – Organizační struktura SŽ platná od 1. dubna 2022

Organizační jednotky nemají samostatnou právní subjektivitu, mají však v současné době značnou autonomii v oblasti logistiky, zejména v nákupním procesu.

5 Procesy

Zde uvádíme procesy, jež mají být prioritně zpracovány v rámci cílového konceptu pro celou SŽ. Pokud dodavatel v rámci své kvalifikace identifikuje i jiné procesy nezbytné pro plnohodnotné nasazení modulu MM, zadavatel předpokládá, že budou v rámci CK zpracovány.

5.1 Procesy pořízení (procure to pay)

Dokument bude obsahovat popis současného stavu a návrh budoucího stavu minimálně pro následující subprocessy:

- Pořízení skladových zásob
- Pořízení skladových zásob dodavatelskou konsignací
- Pořízení majetku v operativní evidenci
- Pořízení spotřebního materiálu
- Pořízení služeb
- Pořízení investic

Popis procesů vychází z níže uvedeného schématu:



5.2 Procesy ve vedení zásob

Dokument bude obsahovat popis současného stavu a návrh stavu budoucího minimálně pro následující subprocesy:

- Interní přeúčtování mezi sklady
- Interní spotřeba materiálů
- Příjmy materiálů
- Konsignace
- Inventura

5.3 Návrh centralizace a sjednocení nákupních procesů

V současné době neexistuje (až na výjimky) centralizace nákupních procesů ve společnosti. Nákupní proces je prováděn decentralizovaně na úrovni jednotlivých Oblastních ředitelství, Organizačních jednotek, GR atd. V rámci dokumentu je požadováno nastínění centralizace nákupu v rámci popsání přínosů takové centralizace. Cílem je sestavení popisu budoucího řešení, se snahou maximálně sjednotit odlišnosti pracovních postupů na jednotlivých OJ a OŘ.

6 Integrace

Implementace modulu SAP MM v SŽ musí zohledňovat prostředí a návaznosti na okolní aplikace SŽ nebo nastavit integrace nové v závislosti na nově nastavené procesy. Pro popis této kapitoly lze vycházet z obrázku v kapitole 1.

Kromě aplikace FAMA+ se předpokládá integrace modulu SAP MM na spisovou službu (ERMS) a Registr smluv ministerstva vnitra.

7 Procesy nezbytné pro nasazení do produktivního prostředí

7.1 Produktivní prostředí SAP ERP

V dokumentu budou popsány všechny činnosti nutné pro přechod do produktivního prostředí, včetně dopadů na dosud využívané aplikace, které SAP MM nahradí v rámci přechodového období. Dle analýzy bude rozhodnuto, zda-li bude náběh jednokrokový, či po jednotlivých roll-outech dle organizační struktury.

7.2 Přechod na SAP S/4HANA

V rámci dokumentu bude provedena etapizace řešení v návaznosti na plánovaný přechod ze SAP ERP do SAP S/4HANA. Návrh řešení v rámci v SAP ERP by měl vycházet ze znalosti řešení v S/4HANA tak, aby řešení v SAP ERP bylo v co největší míře přizpůsobené novým možnostem v S/4HANA.

8 Požadované aktivity provedené v rámci plnění

8.1 Analýza současného nastavení ve vývojovém a testovacím prostředí

V rámci plnění bude provedena analýza současného nastavení modulu SAP MM na testovacím a vývojovém prostředí SAP, jež vznikla v první fázi implementace projektu s cílem zhodnocení využitelnosti již provedeného nastavení a analýzy.

8.2 Komplexnost řešení z pohledu celé společnosti

V rámci plnění budou popsány procesy pro všechny organizační složky společnosti. Předpokladem jsou osobní či konferenční (MS Teams) jednání na jednotlivých Organizačních jednotkách, Oblastních ředitelstvích s kompetentními osobami za nákupní proces, skladové hospodářství a investice.

8.3 Aktivní spolupráce s klíčovými uživateli a garanty SŽ

V rámci přípravy dokumentu bude probíhat pravidelná komunikace s klíčovými uživateli a garanty SŽ. Bude nastaven interní tým SŽ, který bude s dodavatelem plnění komunikovat na pravidelné bázi, minimálně však na úrovni tzv. kontrolních dní 1x za týden.

9 Minimální požadovaná struktura dokumentu

Níže uvádíme minimální strukturu dokumentu, pokud dodavatel v rámci analýzy identifikuje, že některá z níže uvedených kapitol není pro SŽ relevantní bude tak v dokumentu uvedeno. Dokument musí obsahovat popis pro plnohodnotné nasazení modulu SAP MM v prostředí SŽ. Součástí dokumentu bude etapizace nasazení vzhledem k výše uvedenému časovému harmonogramu.

9.1 Popis navrhovaných procesů včetně identifikací rolí

Viz vyjmenované procesy v kapitole 5, případně procesy identifikované dodavatelem na základně jeho specifických znalostí. Cílem je sestavení popisu budoucího řešení, se snahou maximálně sjednotit odlišnosti pracovních postupů na jednotlivých OJ a OŘ.

9.2 Popis integrací modulu SAP MM do prostředí SŽ

9.3 Procesy nezbytné pro nasazení do produktivního prostředí

9.4 Popis funkcí modulu MM – správa kmenových dat

- Kmenový soubor materiálu
- Kmenový záznam dodavatele
- Nákupní informační záznam
- Zákaznické požadavky ze strany SŽ

9.5 Popis funkcí modulu MM – oblast nákupu

- Tvorba požadavku na objednávku/požadavku na výběrové řízení
- Schvalování požadavku na objednávku
- Založení poptávek
- Založení nabídek
- Vyhodnocení nabídek
- Vytvoření kontraktu

- Vytvoření objednávky
- Schvalování objednávky
- Přehledy konsignačních zásob a pohybů
- Uzavření objednávek
- Zákaznické požadavky ze strany SŽ
- Integrace na ostatní aplikace v prostředí SŽ

9.6 Popis funkcí modulu MM – oblast vedení zásob

- Příjem materiálu
- Přeskladnění materiálu
- Vyskladnění materiálu
- Materiál na cestě
- Vytvoření rezervace materiálu na skladě
- Založení inventurních dokladů
- Tisk inventurních dokladů
- Pořízení dat inventury
- Vyhodnocení inventury
- Uzavření inventurních dokladů
- Ukončení měsíce/roku, posunutí logistického období
- Ocenění a přecenění zásob
- Logistický informační systém (LIS)
- Zákaznické požadavky SŽ
- Integrace na ostatní aplikace v prostředí SŽ

9.7 Popis funkcí modulu MM – oblast LLF

- Vyhodnocení možnosti použití stávajících řešení pro LLF (Kniha faktur – současné řešení na bázi zákaznického vývoje, VIM – nastaveno jako pilot v testovacím prostředí) v integraci na modul SAP MM
- Předběžné pořízení došlé faktury
- Schvalování došlé faktury
- Zaúčtování došlé faktury
- Zákaznické požadavky ze strany SŽ