

# Nový Hlavák



Zadávací řízení se soutěžním dialogem

## Zadávací dokumentace

**P06.1 Uživatelské praktiky a potřeby v prostředí  
Vrchlického sadů  
a okolí Hlavního nádraží v Praze**

Hlavní město Praha  
Správa železnic, státní organizace  
Dopravní podnik hlavního města Prahy, a. s.

&  
Institut plánování a rozvoje hl. m. Prahy, příspěvková organizace



IPR  
PRAHA

## Obsah

Úvod	3
Použitá metodologie	3
Charakteristika prostoru	4
Aktérské skupiny a aktivity	5
Interpretace map a vztahů k prostoru	7
Bariérovost Vrchlického sadů	10
Mapa pěšinek	14
Navazující výzkumné fáze	18

©Anthropictures, z.s. – Studio antropologického výzkumu

[www.anthropictures.cz](http://www.anthropictures.cz)

V lednu 2020 vypracovaly:

Garance a kontaktní osoba průzkumu: Barbora Bírová, [barbora@anthropictures.cz](mailto:barbora@anthropictures.cz)

Výzkumný tým: Adéla Pohořelá, Běla Čápová, Barbora Bírová

## Úvod

Území Vrchlického sadů potvrzuje to, co je možno říci o městském veřejném prostoru obecně – jeho současné využívání se vyznačuje množstvím proměnlivých, různorodých a často nesouladných funkcí. S takto vymezeným městským prostorem pracujeme jako se sdílenou scénou vyjevující se ze sítě sociálních i materiálních vztahů.

O městských parcích můžeme přemýšlet jako o socio-biologických organismech. Park je místem, kde se pojí fungování městské společnosti s ve městě často tak nedostatečným přírodním elementem. Každý park je nejen přírodním, ale i společenským ekosystémem. Při sociálně-antropologickém výzkumu proto vycházíme z konceptů, které přistupují k parkům jako ke sdíleným prostorům. Vlastnosti parku by měly sdružovat jeho uživatele, zároveň by měl každý park skýtat místa, kde mohou jednotlivé uživatelské skupiny nerušeně fungovat. Zásadním faktorem pro další rozvoj prostředí městských parků je zejména zachování jejich diverzního fungování, tedy snaha pečovat o rozmanitost.<sup>1</sup>

Přímé zjišťování praktik a potřeb uživatelů Vrchlického sadů považujeme za nezbytnou fázi architektonického dialogu, kterého součástí je zaměření se na zapojování občanské společnosti do diskuse o rozvoji města. Přínos sociálně-antropologického přístupu výzkumného studia Anthropictures, z. s. tedy spatřujeme především v tom, že máme díky terénnímu výzkumu možnost pozorovat fungování města a hovořit s množstvím osob, které by na budoucí plánovací setkání pravděpodobně nikdy nedorazily.

Předkládaný výstup je výsledkem první výzkumné části (prosinec 2019 – leden 2020), která navazuje na rešerši<sup>2</sup> a je součástí harmonogramu činností, které předcházejí soutěžnímu architektonickému dialogu, jež je v kompetencích Institutu plánování a rozvoje hl. m. Prahy.

Klíčovou aktivitou první výzkumné části byla identifikace lokálních cílových skupin a pozorování jejich prostorových praktik – teritoriální (re)produkce prostoru. Soupis níže uvedených cílových skupin vychází z identifikace skutečně se vyskytujících skupin v prostředí. Mapa zájmových skupin pak bude fungovat jako základ pro navržení konkrétního postupu v rámci navazujících participativních aktivit.

## Použitá metodologie

- Zúčastněné pozorování
- Neformální rozhovory s obyvateli přímo v terénu parku a návazných koridorech
- Go-along rozhovory
- Polo-strukturované rozhovory

---

<sup>1</sup> Low, S. M., Taplin, D., a Scheld, S. (2005). Rethinking Urban Parks: Public space and cultural diversity. New York: New York University Press.

<sup>2</sup> "Rešerše intervencí do veřejných prostranství zatížených podobným způsobem jako území Vrchlického sadů a Hlavního nádraží" realizována pro Prahu 1 studiem antropologického výzkumu Anthropictures, z. s. v období září – říjen 2019.

- Vizualní data
  - fotodokumentace zaměřená na veřejné prostranství a aktivity uživatelů veřejných prostorů Vrchlického sadů a přilehlého okolí
  - mapové podklady, reprezentující vztahy místních aktérů ve vztahu k vymezenému prostoru

Během období od 1/12/2019 do 15/1/2020 strávil výzkumný tým v prostoru parku přibližně 190 člověkohodin. Kombinace výše uvedených kvalitativních metod byla zvolena k zachycení kontextu, který slouží k pochopení fungování sociálních vztahů, vazeb a aktivit ve Vrchlického sadech. Terénní data byla následně podrobena kvalitativní analýze, jejíž průběžné výsledky představujeme v této zprávě.

## Charakteristika prostoru

“Hlavní nádraží, ne žádný sady.”<sup>3</sup>

“Je to cesta do práce a z práce, jinak nic.”<sup>4</sup>

“Jediný park široko daleko.”<sup>5</sup>

Vrchlického sady jsou problematický, mnohvrstevnatý, nejednoznačný a paradoxní prostor. Pojí se s ním množství (mnohdy protichůdných) aktérských představ, pocitů a pojmenování, ale také aktivit a praxí, které jsou často v rozporu s oficiálním provozním řádem.

Jak bychom vůbec měli o prostoru Vrchlického sadů hovořit a psát? Jde o park nebo něco jiného? Podíváme-li se například do mapy Prahy přítomné ve všech stanicích metra, nejsou Vrchlického sady zaznamenány zeleně jako ostatní parky, nýbrž bíle jako jakýsi neurčitý prostor. Ve výpovědích našich komunikačních partnerů a partnerek byly Vrchlického sady vnímány většinou buď jako “park”, “nádraží”, “centrum”, “cesta či průchod” nebo “všehochut”.

Vztah, kdy jedno místo charakterizuje pro různé skupiny jak bariérovost (neobyvatelnost) tak ochrana a bezpečí (utilitarita), je pro prostory Vrchlického sadů typický. Vrchlického sady jsou z hlediska místních charakteristik dialogický a teritoriálně produkováný prostor. Současně je nutno dodat, že prostor není vytvářen pouze praktikami a potřebami jeho uživatelů a uživatelů, ale také fragmenty materiálních struktur, které se v něm vyskytují. Celkové fungování prostoru ovlivňuje mimo lidské činnosti i to, jak je tento prostor navržen a dotvářen fyzicky.

Je to místo setkávání různých sociálních skupin. Jako nejvýraznější zájmové skupiny zde vnímáme osoby, které prostor používají pro tranzit a víceméně jím pouze procházejí nebo jej často využívají jako “čekárnu” na vlak či “kuřárnu”, případně jako veřejné WC. Druhou výraznou skupinou jsou lidé, které označujeme jako “místní”.<sup>6</sup> Ze strany aktérek a aktérů,

<sup>3</sup> Citace jednoho z komunikačních partnerů výzkumu, asi 60 let, procházející od tramvajové zastávky na nádraží

<sup>4</sup> Citace jedné z komunikačních partnerek výzkumu, asi 40 let, procházející na vlak

<sup>5</sup> Citace jednoho z komunikačních partnerů výzkumu, asi 45 let, pejskař

<sup>6</sup> Jako “místní” označujeme skupinu “dlouhodobých” uživatelů a uživatelů parku. Jsou to lidé, kteří v parku tráví průměrně řádově hodiny denně, aniž by zde vykonávali své zaměstnání. Nejčastěji mezi ně zahrnujeme lidi bez domova nebo jednoduše lidi, kteří dlouhodobě okupují zdejší lavičky. Pro “místní” je park důležitým místem setkávání jak s přáteli a známými, tak se sociálními pracovníky a službami.

kteří se k prostoru hodnotově vztahují jinak, jsou “místní” vnímáni často jako skupina lidí, která v prostoru překáží. V narativích cestující veřejnosti je většinou právě kvůli “místním” prostor pojímán jako stigmatizované, nečisté a nebezpečné místo. Kromě toho vnímáme jako známku otevřenosti prostoru existenci “občanských iniciativ”, které v prostoru figurují.

V prostoru Vrchlického sadů také v současnosti existuje pouze jeden prostor, který je explicitně oddělený a vyhrazený pouze pro jednu aktérskou skupinu, a tím je dětské hřiště. Vznikají zde však také prostory, které nejsou oddělené explicitně, ale na základě zkušenosti, kterou všichni aktérky a aktéři získávají tím, že se pohybují v prostoru a poznávají jej. Některé prostory jsou na základě této zkušenosti využívány pouze některými aktéry či aktérskými skupinami. Tyto prostory kontinuálně vznikají a zanikají. Pokud takové prostory existují, považujeme je za známku uzavřenosti či neprostupnosti prostoru. V tomto textu o nich hovoříme jako o problematických prostorech.

Vrchlického sady jsou prostorem kolem nádraží, a proto jsou těsně propojeny s nádražní halou. Přechod mezi prostorem venku, tedy prostorem sadů, a prostorem uvnitř, nádražní halou, je neproblematický a funkční. Tento funkční přechod využívají jak čekající na vlak, strážníci městské policie, zaměstnanci security služeb a procházející směřující do haly na stanici metra a naopak, tak “místní”, kteří se v zimě chodí do haly ohřát, ale také holubi, pro který je přechod však už problematičtější.

V aktérských výpovědích i našich interpretacích je silně přítomná také stránka časovosti prostoru a to jak časovosti ve smyslu historického vývoje, tak časovosti ve smyslu sezónních proměn prostoru. Z hlediska historického vývoje je situace ve Vrchlického sadech v porevolučním období vnímána jako převážně se zlepšující. Z aktérských výpovědí vyplývá, že ubývá nejasně definovaných zákoutí a podniků, zlepšuje se hygienická situace v prostoru, ubývá lidí užívajících návykové látky i kriminálních činů. Z hlediska sezónního je v narativích části našich komunikačních partnerů a partnerek přítomné vnímání prostoru jako mnohem problematičtějšího v letním období, kdy se výrazně zvýší počet “místních”, kteří okupují zdejší lavičky, a také nepořádku, který nestíhají úklidové služby likvidovat.

Kvůli tomu, že je prostor uživatelsky nehomogenní a nejednoznačný a také kvůli výrazné přítomnosti socio-ekonomicky ohrožených skupin, které v oficiálních participačních procesech bývají opomínány a stávají se tedy v tomto ohledu bezhlasé, vnímáme Vrchlického sady jako prostor, který je velmi citlivý na jakékoliv zásahy.

## Aktérské skupiny a aktivity

V rámci průzkumu jsme identifikovaly několik důležitých aktérských skupin (viz tabulka níže). V levém sloupci se nachází výčet hlavních cílových skupin, akterek a aktérů, které jsou propojeny s nástinem (pravý sloupec) okruhů sdílení znalostí o každodenním životě parku v rámci případného participačního procesu.

Tabulka má za cíl zpřehlednit vztah místních uživatelů parku i institucí a služeb, které mají na chod parku vliv. V tabulce záměrně nejsou přesně naznačené vodorovné spojnice mezi

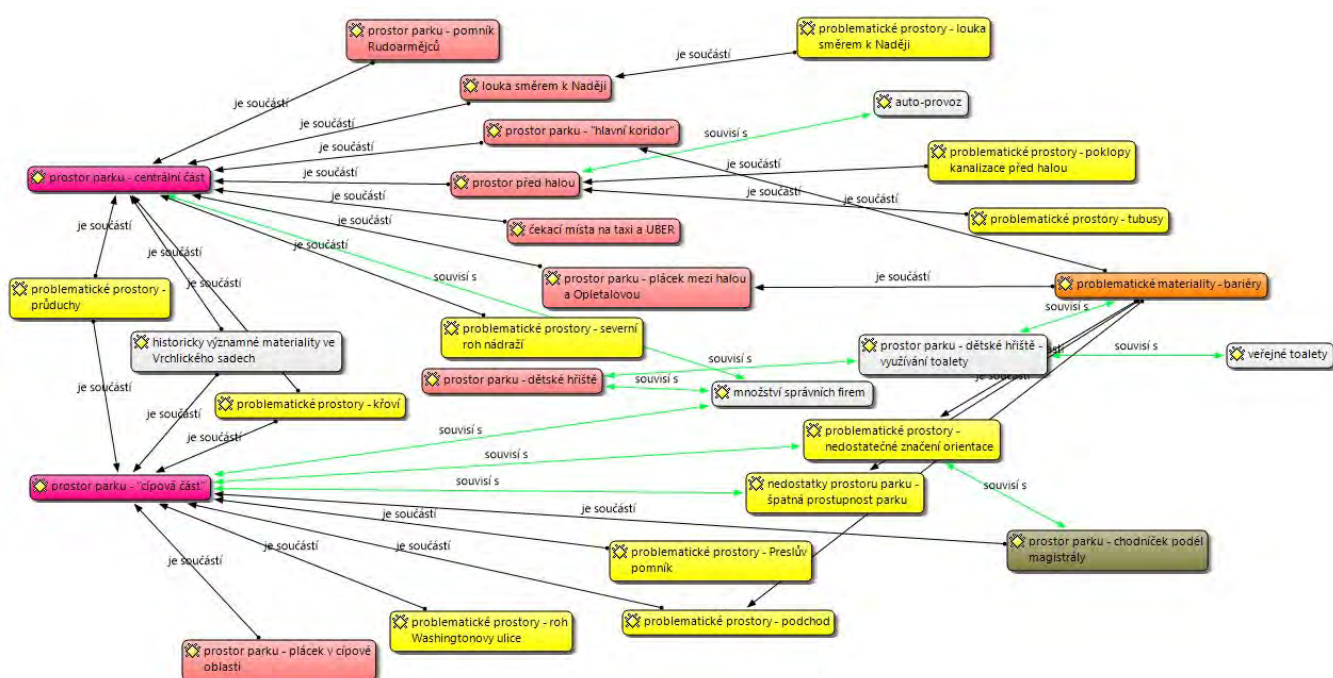
cílovou skupinou a charakteristikou přínosu, neboť tyto nelze fixně spojit s jednotlivými cílovými skupinami. To znamená, že jednotlivci patří do více cílových skupin, přičemž tato jejich příslušnost se odvíjí od jejich situační aktivity. Podobně se propojují i charakteristiky přínosu.

aktérské skupiny	přínos v participačním procesu
<ul style="list-style-type: none"> <li>- <b>procházející</b> (nejčastěji od tramvaje na vlak nebo metro či pěšky)</li> <li>- <b>čekající na vlak</b></li> <li>- <b>ohrožené skupiny</b> (uživatelé nelegálních návykových látek, lidé bez domova, sociálně slabí přijíždějící za prací)</li> <li>- <b>pejskařky a pejskaři</b> (většinou místní rezidentky a rezidenti)</li> <li>- <b>místní rezidentky a rezidenti</b></li> <li>- <b>děti s rodiči a z mateřských škol</b></li>   <li>- <b>občanská iniciativa</b> (občané distribuující jídlo, karavan distribuující jídlo na Štědrý den, Wander bar)</li> <li>- <b>podnikatelské aktivity</b> (Wander bar, stánek s občerstvením, trafika, restaurace v hale)</li> </ul>	<ul style="list-style-type: none"> <li>- definují (pojmenovávají a užívají, ale materiálě utvářejí) prostor konkrétním způsobem</li> <li>- určují svými praktikami ve velké míře charakter prostoru</li> <li>- posuzují bezpečnost prostředí a prostupnost prostoru</li> <li>- upozorňují na kvality a nedostatky prostoru</li> <li>- soustředí se na stav komunikací, mobiliáře, zeleně</li> <li>- mají vize toho, jak by prostor měl vypadat a fungovat</li> <li>- vnímají a utvářejí historii místa</li> <li>- skupiny, které tráví v prostoru více času (ohrožené skupiny, pejskařky a pejskaři, místní rezidenti, občanská iniciativa a podnikatelé) mají k prostoru vztah a nějakým způsobem jim na prostoru záleží</li> <li>- ohrožené skupiny jsou zranitelné - bývají vyřazovány z participačního procesu, přitom jsou v prostoru "doma"</li> </ul>
<ul style="list-style-type: none"> <li>- <b>sociální služby</b> (Naděje, Sananim, Dropin, Progressive, R-R)</li> </ul>	<ul style="list-style-type: none"> <li>- vytvářejí z prostoru "sociální prostor" - prostor bezpečný pro ohrožené skupiny, ale i pro ostatní uživatele tím, že se o ohrožené skupiny starají (výměna injekčních stříkaček, úklid injekčních stříkaček, program pro ohrožené aktéry - úklid Vrchlického sadů)</li> <li>- v prostoru se orientují a mají o něm hodně informací, rozumí mu "expertním způsobem"</li> <li>- komunikují se správou prostoru -</li> </ul>

	<p>mohou fungovat jako jakýsi prostředník mezi ohroženými skupinami a správními orgány</p>
<ul style="list-style-type: none"> <li>- <b>správa Vrchlického sadů</b> (bezpečnostní služby - městská a státní policie, security služby, bezpečnostní kamery; správce Vrchlického sadů, Magistrát hl. města Prahy, SŽDC, MČ P1 a MČ P2 - vrchní část prostoru - střecha nádražní haly, parkoviště, Naděje; magistrát, úklidové služby - CDV, Sady a lesy)</li> </ul>	<ul style="list-style-type: none"> <li>- udržují prostor Vrchlického sadů</li> <li>- dohlížejí na bezpečnost a čistotu v prostoru</li> <li>- rozhodují o změnách v prostoru</li> <li>- participují v prostoru mimo jiné pomocí provozního řádu umístěného ve Vrchlického sadech na cedulích</li> <li>- mají možnost vymáhat dodržování provozního řádu</li> <li>- určují majetkové poměry v prostoru</li> </ul>
<ul style="list-style-type: none"> <li>- <b>fauna</b> (hlodavci, holubi, psi)</li> </ul>	

## Interpretace map a vztahů k prostoru

Mnohvrstevnatost prostorových vztahů Vrchlického sadů je zobrazena na mentální mapě. Vrchlického sady jsou rozděleny do dvou částí. Centrální a cípová část jsou od sebe pomyslně odděleny svým rozdílným charakterem a částečně také rozdílnými aktivitami. V mentální mapě jsou také vyobrazeny problematické prostory, ať už kvůli své neprostupnosti, nepřehlednosti či znečištění.



**Centrální část**<sup>7</sup> je charakteristická především vysokou fluktuací chodců, zejména ve vytížených hodinách, kdy lidé jezdí do práce a z práce. Často zde tráví čas lidé z ohrožených skupin (lidé bez domova, uživatelé návykových látek), kteří prostor sadů využívají jako prostor pro setkávání.

**Prostor před halou** na nás svým charakterem působil jako náměstí. Je to místo, které slouží pro setkávání různých skupin (čekající, procházející, ohrožené skupiny). Ve vánočním období zde byly stánky, to tento charakter ještě umocnilo. Také je tento prostor důležitý pro aktéry správy parku, je to prostorné místo, kam lze zajet autem, proto jsme zde častěji pozorovaly policejní auta, úklidová auta, vozy zdravotnické záchranné služby apod.

Prostor **hřiště** je specifický svým jasným ohraničením a opevněním vůči zbytku parku. Hřiště působí na jeho uživatele jako "oáza klidu". Ve všedních dnech sem chodí skupiny dětí z blízkých mateřských školek, ale také rodiče s dětmi, často i lidé s dětmi, kteří zde čekají na vlak.

V centrální části se také nachází místa podnikatelské aktivity - stánek s **pizzou** a **trafika**. Prodejci v rámci rozhovorů popisovali problém s každodenními krádežemi, kterým podle nich nejde zabránit.

**Cíповá část** má rozdílný charakter než centrální část. Není tady taková fluktuace chodců procházejících a čekajících na vlak. Často je využívána pejskaři. Cíповá část je příznačná i působením poskytovatelů sociálních služeb (**Sananim, z. ú.** a **Drop In, o.p.s.**), kteří jsou zaměřeni na ohrožené skupiny (zejména na uživatele návykových látek). V cíповé části je vyšší výskyt uživatelů návykových látek, vzhledem k tomu, že zde není taková fluktuace procházejících lidí, jsou zde "skrytější" místa, která poskytují možnost pro aplikování drog. To souvisí i s činností poskytovatelů sociálních služeb, kteří zde v rámci terénních programů poskytují výměnu injekčního materiálu. Mimo to jsou v oblasti parku dva **koše na injekční stříkačky**.

Na **betonovém plácku** v létě 2019 první sezónu působil **Wander bar**, jehož provozovatelé organizovali kulturní akce (zejména koncerty). Tento prostor je také často pronajímaný pro účely filmového natáčení.

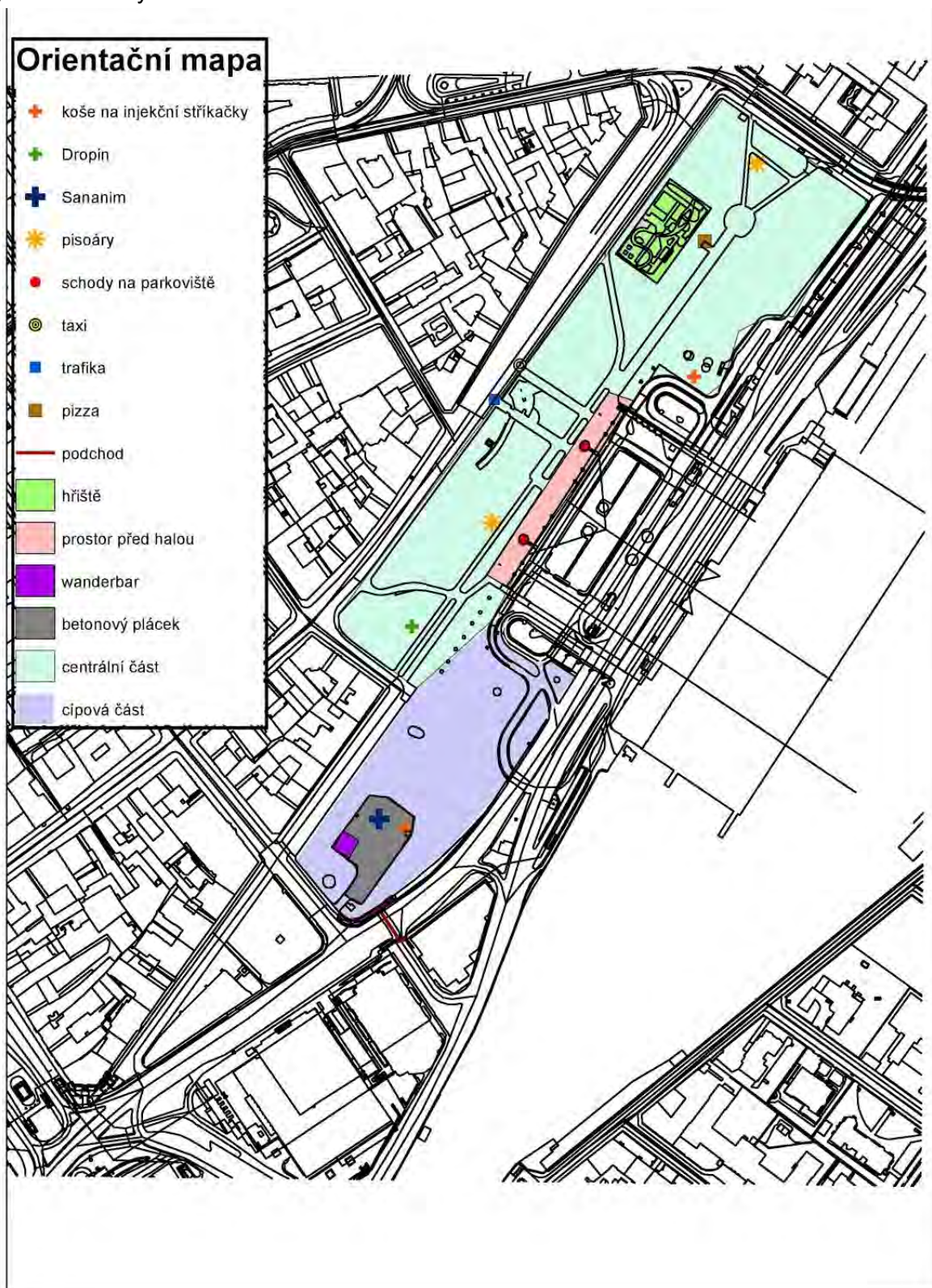
Jedním z nejpalčivějších problémů Vrchlického sadů je nedostatek toalet v parku. Veřejné WC se nachází v hale nádraží, avšak navštívit ho lze pouze za poplatek dvaceti korun, což ho činí pro některé aktérky a aktéry nedostupným. Velká část Vrchlického parku je tak využívána pro vyprazdňování, což prostor hygienicky degraduje. V nedávné době byly do prostoru parku přidány **pisoiáry**, které ovšem svou kapacitou nestačí, navíc je mohou využívat pouze muži. Veřejné WC se nachází i prostoru dětského hřiště.

---

<sup>7</sup> Pro lepší orientaci jsou tučně zvýrazněné části a body Vrchlického sadů zakresleny v orientační mapě.



Pro jednodušší orientaci slouží orientační mapa, kde jsou zakresleny rozdílné části a významné body Vrchlického sadů.



## Bariérovost Vrchlického sadů

Prostor Vrchlického sadů je plný materiálních bariér, které brání plynulému a příjemnému pohybu. Jako takový je tento prostor nejednotný, dá se v něm nalézt nesourodý a mnohdy zanedbaný mobiliář (např. rozbité obrubníky cest). Vybavení a materialita prostoru má (podobně jako sociální rozměr) mnoho vrstev, především působí tak, jakoby mnoho prvků bylo zaneseno v průběhu času bez společné koncepce (např. různé plůtky zahrazující trávnick<sup>8</sup>). Mapa bariér zobrazuje nejvíce problematické materiální bariéry, není to tedy vyčerpávající výčet. Každý bod je níže charakterizován a doplněn fotografiemi.

### 1. Plot oddělující prostor Vrchlického sadů od tramvajové zastávky Hlavní nádraží.

Tramvajová zastávka je oddělena plotem, který jasně vymezuje konec prostoru sadů. Lidé na zastávce tak nemají možnost zpříjemnit si čekání v parku. Plot je navíc ve velmi špatném stavu. Na několika místech je prostřížený, a procházející si tudy zkracují cestu, což ukazuje, že plot je zbytečnou bariérou bránící v průchodu.



### 2. Plůtky ohrazující trávnick před nádražní halou

Na prostor před nádražní halou navazují malé plošky trávnicků, které je spojují s cestou. Část z nich je ohraničena plůtky, aby zde nebylo možné projít. Na fotografii je zachycen předěl mezi oplocenou a neoplocenou částí. Vzhledem k vytíženosti tohoto prostoru lidé potřebují procházet rovnou cestou. Díky plůtkám sice zůstane tráva zelená, ale je to v protikladu k potřebám procházejících lidí



### 3. Cesta u Wilsonova pomníku

Kolem Wilsonova pomníku vede poměrně široká pěkná cesta, bohužel na jejím začátku je vysoký obrubník, který tak znesnadňuje průchod například lidem na vozíku. Tato cesta zároveň nikam nevede a z toho důvodu na ni navazuje vyšlapaná pěšinka.



<sup>8</sup> Zejména bariéry bránící v průchodu souvisí se oficiálním zákazem chůze na trávnick, to ale není dodržováno a nesetkaly jsme ani s vymáháním tohoto pravidla.



#### 4. Plůtek u Jeruzalémské ulice

Jeruzalémská ulice je jedním z hlavních koridorů, které jsou využívány lidmi procházejícími na Hlavní nádraží od tramvajové zastávky Jindřišská. Na tuto ulici navazuje pěší přechod přes Opletalovu, ten ale není přímo napojen na cestu Vrchlického sadů. Chodci si prosto zkracují cestu přes trávník. Aby se tomu zabránilo, je zde umístěn zanedbaný a poničený plůtek. Podobně jako plůtky před nádražní halou, má chránit trávník před chodci. Plůtek je zbytečnou bariérou, která překáží v průchodu.



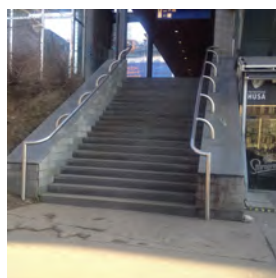
#### 5. Zábradlí v Opletalově ulici



V části Opletalovy ulice jsou Vrchlického sady odděleny zábradlím. Tento prvek je obzvláště kontrastní s úzkým chodníčkem vedoucím kolem magistrály (na mapě bod 8). Z hlediska bezpečnosti, by zábradlí v tomto místě bylo žádoucí a pochopitelné. V Opletalově ulici ale takový prvek působí náhodně a bez zřetelné koncepce, pouze brání v průchodu na travnatou plochu.

#### 6. Schody propojující prostor před halou s parkovištěm a schody vedoucí do bočních částí nádraží

Na parkoviště na střeše nádraží je možné dostat se i z haly výtahem, avšak ten má malou kapacitu. Přímo z prostoru před halou vedou na parkoviště dvě schodové věže. Jsou to nepříjemná a nepřehledná místa, která mohou poskytovat prostor pro nelegální aktivity (např. prodej drog).



Z prostoru před halou také vedou schody do bočních částí nádraží (kde se nachází například veřejné WC, stanoviště taxi nebo policejní stanice), do kterých se dá dostat i zevnitř haly. Schody jsou ale rychlejší variantou. Jsou často využívány chodci s kufry. Pro ně tvoří bariéru, jelikož musí kufry snášet ručně.

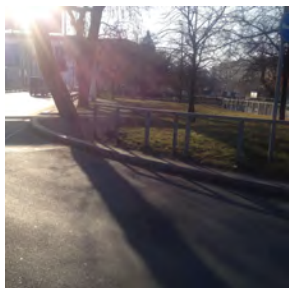
#### 7. Průchod z horního parkoviště do cípové části parku

Parkoviště na střeše nádraží je pro chodce neprostopupné a nepřehledné. Často jsme pozorovaly lidi s kufry, jak procházejí z parkoviště do cípové části. O intenzitě průchodu svědčí vyšlapané pěšinky. Parkoviště je ale od parku odděleno nájezdy pro auta a masivním zábradlím, což vytváří významnou bariéru.



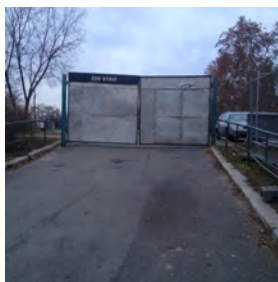
### 8. Chodník vedoucí podél magistrály

Směrem z nádražního parkoviště chodci také často chodí přímo podél magistrály směrem na Václavské náměstí. Průchod z parkoviště na chodník je velmi problematický a bariérový. Samotný chodník je velice úzký a o nedostatečnosti jeho kapacity vypovídá vyšlapaný trávník.

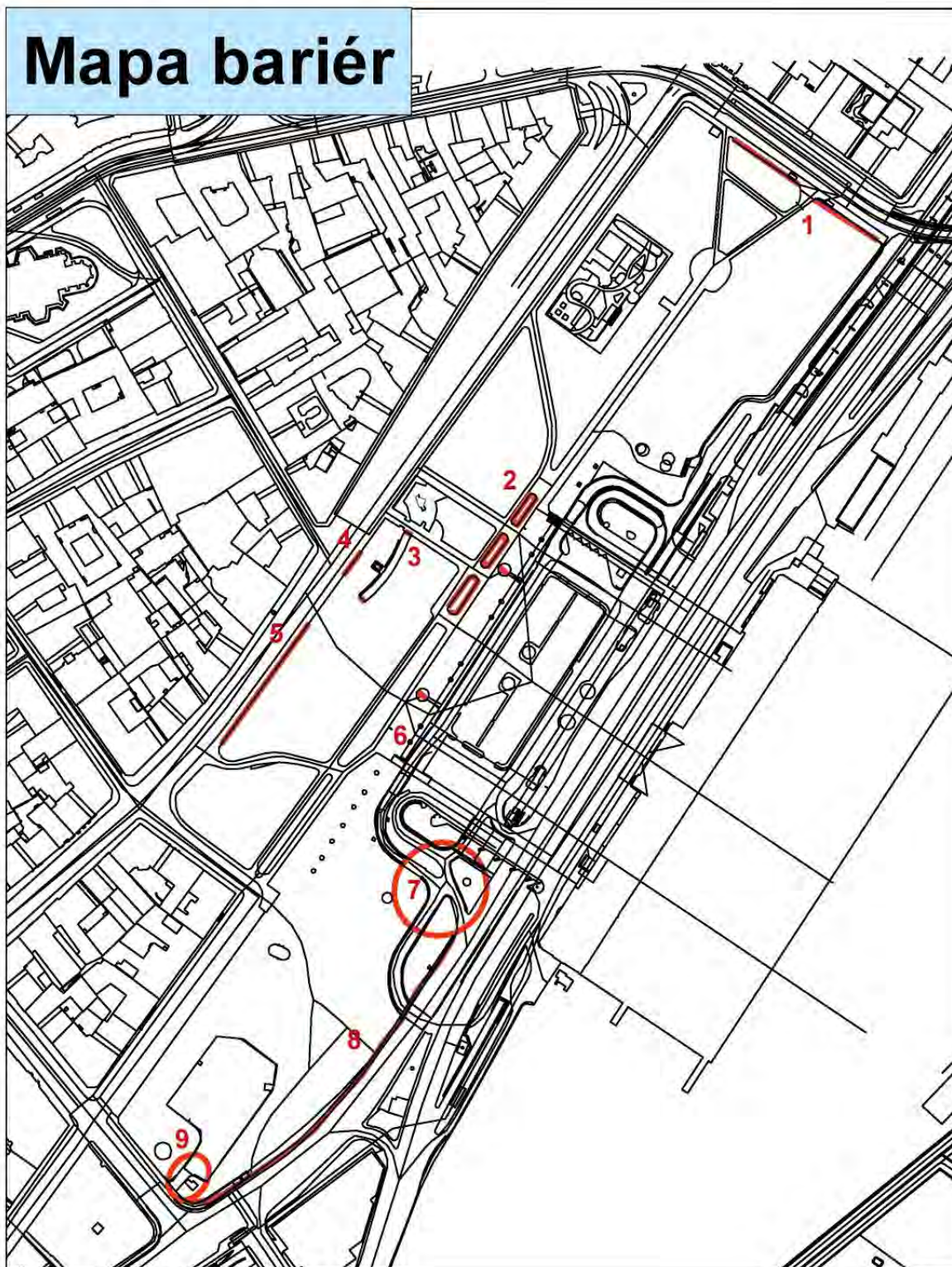


### 9. Brána na betonový plácek

Na betonový plácek v cípové části Vrchlického sadů vede cesta ohrazená zábradlím a zatarasená vysokou bránou. Brána má pravděpodobně bránit nepovolenému průjezdu a parkování aut. Ale také brání volnému pohybu chodců. Na betonový plácek jsou tak prošlapané pěšinky.



# Mapa bariér





## Mapa pěšinek

V rámci průzkumu jsme zdokumentovaly a zaznamenaly pěšinky. Mapa pěšinek zobrazuje potřebné průchody pro jednoduchý pohyb prostorem. *Průchozí pěšinky* chápeme jako utvářené procházejícími aktérkami a aktéry, tak aby si zkrátili cestu, nahrazují tak neexistující "oficiální" cesty. *Pěšinky "místních"* jsou podkategorií průchozích pěšinek. Jsou to cesty, které využívají zejména aktéři ohrožených skupin, aby se dostali do prostorů parku, které využívají k setkávání, přespávání či vyprazdňování.

Pěšinky "místních" vedou do více znečištěných oblastí, nebo do míst kde se lidé z ohrožených skupin scházejí. Vnímáme je jako odlišné od pěšinek, vypovídají totiž o specifickém prostorovém chování aktérek a aktérů ohrožených skupin ve Vrchlického sadech. Ti chodí do míst, kde se potkávají stranou ostatních, do míst využívaných místo toalety, protože jinou možnost nemají, nebo do míst, kde přespávají.

Pěšinky do značné míry souvisí s bariérami v prostoru. Chodci si mnohdy zkracují cestu, na to reaguje správa parku, která se snaží ochránit zeleň, což je často v rozporu s potřebami chodců.



1. pěšinka vedle dětského hřiště



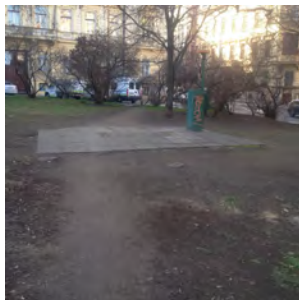
2. pěšinka u Jeruzalémské ulice (souvisí s bariérou č. 4)



3. pěšinka navazující na cestu u Wilsonova pomníku (souvisí s bariérou č. 3)



4. prošlapaný prostor mezi nádražní halou a cestou (souvisí s bariérou č. 2)



5. pěšinka vedoucí na roh Washingtonovy ulice



6. pěšinka vedoucí z parkoviště do cípové části (souvisí s bariérou č. 7)



7. pěšinka od parkoviště podél chodníku vedle magistrály k pomníku J. S. Presla (souvisí s bariérou č. 8)



8. pěšinky propojující betonový plácek a cestu



9. pěšinky u vjezdu do cípové části (souvisí s bariérou č. 9)



10. pěšinka do problematické oblasti vedle nádražní haly a pěšinka vedoucí z této oblasti skrze plot u tramvajové zastávky směrem k Naději (souvisí s bariérou č. 1)

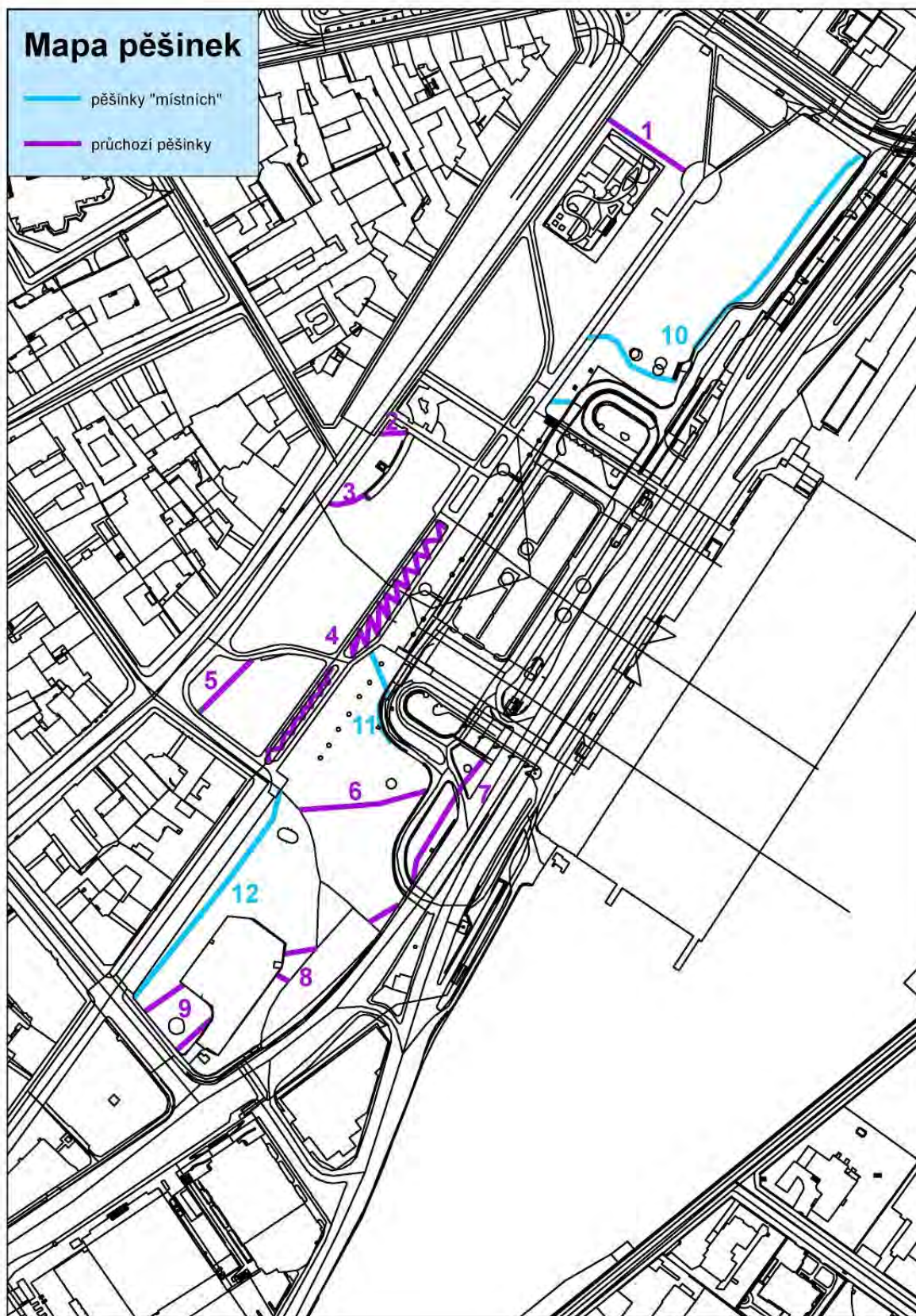


11. pěšinka vedoucí do problematické oblasti vedle nádražní haly



12. pěšinka vedoucí za betonovým pláčkem směrem do centrální části parku





## Navazující výzkumné fáze

Fáze zaměřená na ověření dosavadních analytických závěrů a doplnění dat, které jsou důležité pro další kroky revitalizace prostor Vrchlického sadů, bude v souladu s harmonogramem příprav soutěžního architektonického dialogu realizována v měsících březen – červenec 2020.

Závěrečným výstupem průzkumu bude textová analýza prostředí a jeho fungování ve vztahu k rozvoji prostoru v rozsahu 30 normostran, ve které budou popsány jak cílové a zájmové skupiny, tak konkrétní motivace, praktiky, potřeby a navazující doporučení pro participativní proces.