

Autorizační razítko:

Číslo soupravy:

## AKTUALIZACE 10/2017

Číslo změny:	Obsah změny:	Datum změny:
01	-	-
02	-	-
03	-	-

Objednatel:



Správa železniční dopravní cesty, státní organizace  
Dlážděná 1003/7, 110 00 Praha 1

Stavební správa západ  
Sokolovská 278/1955, 190 00 Praha 9

Zhotovitel:

**SP + PSERVIS Děčín – Žleb PD**

Hlavní inženýr projektu:

ING. MARTIN VLASÁK

Garant profese:

-



**SUDOP PRAHA a.s.**  
Olšanská 1a, 130 00 Praha 3  
tel.: +420 267 094 111  
e-mail: praha@sudop.cz



**PROJEKT servis spol. s r.o.**  
U Elektry 830/2b, 198 00 Praha 9  
tel.: + 420 281 090 860  
e-mail: firma@projekt-servis.cz

Zhotovitel části:

**SUDOP PRAHA a.s., STŘEDISKO - SILNIC A DÁLNIC**

Vedoucí střediska:

ING. HANA STAŇKOVÁ

Odpovědný projektant SO, IO, PS:

ING. JITKA TOBOLOVÁ

Vypracoval:

ING. JITKA TOBOLOVÁ

Kontroloval:

ING. MILOŠ ŠTOLBA

Název akce:

**OPTIMALIZACE TRATĚ. ÚSEKU DĚČÍN VÝCHOD (mimo) -  
DĚČÍN-PROSTŘEDNÍ ŽLEB (mimo)**

Číslo smlouvy:

16 216 209

Projektový stupeň:

PD

Část:

**SOUHRNNÁ ČÁST  
VLIV STAVBY NA ŽIVOTNÍ PROSTŘEDÍ  
ZEMĚDĚLSKÁ PŘÍLOHA**

Datum:

07/2017

Číslo části:

B.3.8

## Obsah

<b>1. ÚVOD</b>	<b>3</b>
<b>2. IDENTIFIKAČNÍ ÚDAJE</b>	<b>3</b>
2.1 IDENTIFIKAČNÍ ÚDAJE STAVBY	3
2.2 IDENTIFIKAČNÍ ÚDAJE ZADAVATELE	3
2.3 IDENTIFIKAČNÍ ÚDAJE ZHOTOVITELE DOKUMENTACE	4
<b>3. VYHODNOCENÍ DŮSLEDKŮ STAVBY NA ZPF</b>	<b>5</b>
3.1 ÚČEL STAVBY	5
3.2 ÚDAJE O UMÍSTĚNÍ STAVBY	5
3.3 PŘEDPOKLÁDANÝ PRŮBĚH VÝSTAVBY	5
3.4 VAZBY NA ÚZEMNĚ PLÁNOVACÍ DOKUMENTACI	6
3.5 CELKOVÉ ZHODNOCENÍ DŮSLEDKŮ STAVBY NA ZPF	6
3.5.1 Vliv na ZPF během stavby	6
3.5.2 Přístupové komunikace	6
3.6 TABULKOVÉ ČÁSTI	7
3.6.1 Údaje o pozemcích podle katastru nemovitostí	8
3.6.2 Výměry pozemků a jejich částí	8
3.6.3 Údaje o investicích do půdy – odvodnění, meliorační zařízení	8
3.6.4 Protierozní opatření	8
3.7 GRAFICKÁ ČÁST	8
3.7.1 Hranice záboru ZPF (zamýšleného odnětí ze ZPF)	8
3.7.2 Průběh hranic současně zastavěného území	8
3.7.3 Průběh hranic BPEJ	8
3.7.4 Druh jednotlivých pozemků	9
3.8 BILANCE SKRÝVKY KULTURNÍCH VRSTEV PŮDY	9
<b>4. ZÁVĚR</b>	<b>9</b>
<b>5. SEZNAM POUŽITÝCH ZKRATEK</b>	<b>10</b>

Seznam příloh:

1. Seznam odnímaných ploch ZPF
2. Situace odnímaných ploch ZPF

V Praze 6.9.2017

Ing. Jitka Tobolová  
SUDOP PRAHA a.s.  
středisko – silnic a dálnic

## 1. ÚVOD

V následujícím textu jsou vyhodnoceny důsledky navrhované stavby na zemědělský půdní fond v rozsahu požadovaném přílohou 5 (Obsah vyhodnocení důsledků navrhovaného umístění staveb na ZPF) vyhlášky č. 13/1994 Sb., kterou se upravují některé podrobnosti ochrany ZPF.

## 2. IDENTIFIKAČNÍ ÚDAJE

### 2.1 Identifikační údaje stavby

**Akce:** „Optimalizace traťového úseku Děčín východ (mimo) – Děčín-Prostřední Žleb (mimo)“

**Kraj:** Ústecký

**Katastrální území:** Děčín (624926), Prostřední Žleb (625302)

**Druh dokumentace:** Záměr projektu a Přípravná dokumentace (PD)

**Trať:** 098.11 - Děčín-Prostřední Žleb [098] - Děčín východ dol. n.[073.31]

**Traťový úsek:** 1001 – Všetaty (mimo) - Děčín Prostřední Žleb (mimo) (dle TTP 544B)

**Definiční úsek:** 26 - žst.Děčín východ dol.n. - Děčín Prostřední Žleb

**TUDU:** 100126

**Správce:** SŽDC, s.o., Oblastní ředitelství Ústní n. Labem

Popis zadání: Rekonstrukce trati v daném úseku, která povede ke zlepšení kvalitativních parametrů

### 2.2 Identifikační údaje zadavatele

**Objednatel:** **Správa železniční dopravní cesty, státní organizace**  
se sídlem: Dlážděná 1003/7, 110 00 Praha 1 - Nové Město

**Identifikační číslo:** 70994234

**DIČ:** CZ70994234

**Zastoupená** Stavební správa západ  
Sokolovská 278/1955, 190 00 Praha 9

**kontaktní osoba investora ve věcech technických:**

Ing. Michal Bahenský  
Sokolovská 278/1955, 190 00 Praha 9  
e: bahensky@szdc.cz  
tel:+420 972 244 811  
m: +420 702 117 550

## 2.3 Identifikační údaje zhotovitele dokumentace

**Zpracovatel:** „SP + PSERVIS Děčín – Žleb PD“

založené Smlouvou o Společnosti ze dne 06. 06. 2016

účastníci Společnosti

Obchodní firma: **SUDOP PRAHA a.s.**

Zapsána v obchodním rejstříku vedeném u Městského soudu v Praze,  
oddíl B, vložka 6088

Sídlo: Praha 3, Žižkov, Olšanská 2643/1a, 130 00

IČ: 25793349, DIČ: CZ25793349

a

Obchodní firma: PROJEKT servis spol. s r.o.

Zapsaná v obchodním rejstříku vedeném Městským soudem v Praze,  
oddíl C, vložka 31889

Sídlem: Praha 9 – Hloubětín, U Elektry 830/2b, 198 21

IČ: 49823141, DIČ: CZ49823141

**Zpracovatelé dokumentace:**

**Hlavní inženýr projektu:**

Ing. Martin Vlasák, SUDOP PRAHA a.s.

autorizovaný inženýr v oboru Dopravní stavby a Mosty a inženýrské  
konstrukce č. 0009271

tel. 267 094 462

m. 603 281 815

e: [martin.vlasak@sudop.cz](mailto:martin.vlasak@sudop.cz)

**Zemědělská příloha:**

Ing. Jitka Tobolová, SUDOP PRAHA a.s.

autorizovaný inženýr v oboru Vodní hospodářství a krajinného  
inženýrství a č. 0009345

tel. 267 094 374

m. 731 648 795

e: [jitka.tobolova@sudop.cz](mailto:jitka.tobolova@sudop.cz)

### 3. VYHODNOCENÍ DŮSLEDKŮ STAVBY NA ZPF

#### 3.1 Účel stavby

Hlavní cílem investiční akce je zlepšení infrastruktury, které povedou k zajištění bezpečného a spolehlivého provozu, ke snížení provozních nákladů, ke splnění parametrů dané národní a evropskou technickou legislativou (zejména technické specifikace pro interoperabilitu) a ke snížení vlivu stavby na životní prostředí (zejména snížení hlukové zátěže). Řešený úsek začíná za poslední výhybkou č. 79 v ŽST Děčín-východ a končí první výhybkou č.3 v zapojení do ŽST Děčín-Prostřední Žleb. Trať po výjezdu z ŽST Děčín východ prochází tunelem délky ~400 m Stoliční horu a po výjezdu z tunelu na severním okraji města Děčína překovává řeku Labe železničním mostem. Na levém břehu se v ŽST Děčín - Prostřední Žleb napojuje do levobřežního I. tranzitního železničního koridoru Břeclav – Praha - Děčín.

Zlepšením infrastruktury spočívá zejména v:

- zvýšení bezpečnosti provozu rekonstrukcí zabezpečovacího zařízení (traťového),
- snížení objemu prostředků nutných na zajištění provozuschopnosti dráhy,
- snížení hlukové zátěže pod úroveň platných hygienických limitů.

Stavba zahrnuje zejména rekonstrukci železničního mostu přes Labe, sanaci Děčínského tunelu, výměnu železničního svršku a spodku, úpravy souvisejících kabelových vedení vč. trakčního vedení a navazující technologie.

#### 3.2 Údaje o umístění stavby

Předmětem stavby je celková rekonstrukce trati v úseku Děčín východ (mimo) – Děčín-Prostřední Žleb (mimo), která povede ke zlepšení kvalitativních parametrů. Řešený úsek délky ~1 300 m je součástí nákladního železničního koridoru Kolín - Všetaty - Děčín, který je zařazen do mezinárodní transevropské sítě TEN-T Core network a propojuje železniční trať na pravém a levém břehu Labe. Stavba je umístěna v intravilánu Statutárního města Děčína v jeho severní části (směr Loubí). Stavba se nachází v katastrálním území Děčín (624926) a Prostřední Žleb (625302). Stavba zahrnuje zejména rekonstrukci železničního mostu přes Labe, sanaci děčínského tunelu, výměnu železničního svršku a spodku. Důvodem rekonstrukce mostního objektu je jeho nevyhovující stavební stav. Nosná konstrukce z roku 1916 je na konci své návrhové životnosti 100 let.

Dále jsou součástí stavby navazující úpravy trakčního vedení, zabezpečovacího a sdělovacího vedení a nezbytné přeložky IS pro realizaci stavby (zejména vodovod v úseku přemostění Labe). Poloha trati bude v daném úseku pouze směrově a výškově vyrovnávána, bez zásadních změn oproti stávajícímu stavu. Výškově se bude jednat o vyrovnání nivelety trati, což je dáno pevnými výškovými body napojení - tunel a napojení na levobřežní koridor

#### 3.3 Předpokládaný průběh výstavby

Rámcově je realizace stavby navržena v níže uvedených termínech.

etapa 0 - projektová příprava zhotovitele 08 - 12/2019

- VTD ocelové konstrukce mostu a montážní dokumentace
- zajištění materiálu pro výrobu ocelové konstrukce mostu

etapa 1- hlavní stavební činnost 03 - 11/2020

- úpravy železničního svršku a spodku,
- rekonstrukce mostu přes Labe,
- sanace děčínského tunelu,

- úpravy trakčního vedení,
- úpravy zabezpečovací zařízení,
- úpravy sdělovacího zařízení,
- úpravy silových vedení,
- nezbytné přeložky IS v prostoru stavby (křížení s tratí),
- protihlukové opatření,
- úprava území dotčeného stavbou.

etapa 2 - dokončovací stavební činnost 03 - 04/2021

- dokončení demontáže stávající ocelové konstrukce mostu,
- dokončení úprav v toku a na březích řeky Labe,
- úprava území dotčeného stavbou.

### 3.4 Vazby na územně plánovací dokumentaci

Územní plán z roku 2002 města Děčína Změna. č. 8 s nabytím účinnosti 26.2.2015. Předmětná stavby se v ÚP nachází v území definovaném **funkční plochou D - PLOCHY A AREÁLY DOPRAVY**.

Z územně plánovacích podkladů nevyplývají žádné plánované změny ve využití v zájmové oblasti. Lze konstatovat, že navrhovaný **záměr spočívající v optimalizaci traťového úseku je v souladu s územními plány** Statutárního města Děčín a VÚC Ústeckého kraje.

### 3.5 Celkové zhodnocení důsledků stavby na ZPF

Stavba bude realizována převážně na dražních pozemcích SŽDC, s.o. a ČD a.s.

Stavba vyžaduje trvalý zábor ZPF v katastrálním území Prostřední Žleb o výměře 746 m<sup>2</sup>.

Požadovaný zábor ZPF je graficky znázorněn, viz mapová příloha Situace odnímaných ploch ZPF, příloha č. 2.

V následující tabulce č. 1 jsou doloženy údaje o odnímaných plochách ZPF.

**tab. č. 1** – Odnímané plochy ZPF

Stávající stav KN						Trvalý zábor - výkup pozemku	
Katastrální území dle KN	LV	Spoluvl. podíl	Parcelní číslo	Výměra	Druh pozemku	[m <sup>2</sup> ]	Nabyvatel
Prostřední Žleb	460	1/1	539	2863	zahrada	708	SŽDC
Prostřední Žleb	10002	1/1	549/1	1977	trvalý travní porost	38	SŽDC

#### 3.5.1 Vliv na ZPF během stavby

Vliv stavby na ZPF během výstavby bude spočívat ve vlastním trvalém záboru zemědělské půdy.

#### 3.5.2 Přístupové komunikace

Realizací stavby nedojde k znepřístupnění žádných zemědělských pozemků, ani nevzniknou žádné neobhospodařovatelné pozemky.

### 3.6 Tabulkové části

**tab. č. 2** – Výměra trvalého záboru ZPF

Katastrální území	Celková plocha trvalého záboru [m <sup>2</sup> ]
Prostřední Žleb	746
<b>Celkem</b>	<b>746</b>

**tab. č. 3** – Výměra záboru dle druhu pozemku

Kultura	trvalý zábor ZPF [m <sup>2</sup> ]
zahrada	708
trvalý travní porost	38
<b>Celkem</b>	<b>746</b>

**tab. č. 4** – Výměra záboru dle třídy ochrany

Třída ochrany	trvalý zábor [m <sup>2</sup> ]
<b>I</b>	0
<b>II</b>	0
<b>III</b>	0
<b>IV</b>	0
<b>V</b>	746
<b>Celkem</b>	<b>746</b>

### Charakteristika záborů ZPF

**tab. č. 5** – Dotčená BPEJ

BPEJ	HPJ	třída ochrany	trvalý zábor [m <sup>2</sup> ]	základní charakteristika hlavních půdních jednotek
2.22.52	22	V	746	Půdy jako HPJ 21 (Půdy arenického subtypu, regozemě, pararendziny, kambizemě, popřípadě i fluvizemě na lehkých, nevododržných, silně výsušných substrátech) na mírně těžších substrátech typu hlinitý písek nebo písčitá hlína s vodním režimem poněkud příznivějším než HPJ 21
<b>Celkem</b>			<b>746</b>	

pozn. charakteristika HPJ je uvedena dle vyhlášky č.546/2002Sb., kterou se mění vyhláška 327/1998Sb., kterou se stanoví charakteristika BPEJ a postup pro jejich vedení a aktualizaci

**Klimatický region - 2** - teplý, mírně suchý

bonitovaná půdně ekologická jednotka spadá do druhého klimatického regionu, který je rozšířen ve středních Čechách (východních od Vltavy po Kutnou Horu), dále v severozápadních Čechách. Na Moravě západní a severní část Dyjskosvrateckého úvalu od Znojma po Brno a jižní část Vyškovské brány.

### 3.6.1 Údaje o pozemcích podle katastru nemovitostí

Dle zákona č. 334/1992 Sb. ve znění pozdějších předpisů, v souladu s §11 a, odst. 1 nejsou stanoveny odvody za trvale odňatou zemědělskou půdu ze ZPF – a) stavby drah včetně jejich součástí<sup>34)</sup>, je-li stavebníkem a následně vlastníkem stát.

<sup>34)</sup> §9 vyhlášky č. 177/1995 Sb., kterou se vydává stavební a technický řád drah, ve znění pozdějších předpisů

V následujícím textu jsou popsány údaje zahrnuté do vyhodnocení důsledků navrhovaného umístění stavby na ZPF:

- Údaje **katastr nemovitostí (parcelní číslo), LV, druh pozemku, výměra trvalého záboru** jsou převzaty ze záborového elaborátu.
- Hodnota **BPEJ** byla určena dle výpisu KN a zákresu BPEJ, viz Situace odnímaných ploch ZPF (zdroj SPÚ).
- Hodnota **třídy ochrany** je stanovena na základě Vyhlášky MŽP č. 48/2011 Sb. o stanovení tříd ochrany ze dne 22.2.2011. Třídy ochrany se stanovují pomocí BPEJ dle vyhlášky č. 546/2002 Sb. ze dne 12. prosince 2002, kterou se mění vyhláška č. 327/1998 Sb., kterou se stanoví charakteristika bonitovaných půdně ekologických jednotek a postup pro jejich vedení a aktualizaci.

### 3.6.2 Výměry pozemků a jejich částí

viz tabulka č.1/příloha č.1.

### 3.6.3 Údaje o investicích do půdy – odvodnění, meliorační zařízení

Realizací stavby nedojde k poškození vodních poměrů na okolních pozemcích.

Odvedení povrchových vod z drážního tělesa, případně z okolního terénu je obecně navrženo do odvodňovacích příkopů, které jsou svedeny do stávajících vodotečí. Stavba nezasahuje do stávajících meliorací.

### 3.6.4 Protierozní opatření

Na dotčených pozemcích z důvodu místních podmínek a historických souvislostí nepřichází v úvahu ovlivnění stávajících, nebo navrhování jakýchkoli protierozních opatření.

V rámci předmětné stavby nejsou samostatně řešeny žádná protierozní opatření.

## 3.7 Grafická část

Mapový podklad je doložen v příloze č. 2 - Situace odnímaných ploch ZPF.

### 3.7.1 Hranice záboru ZPF (zamýšleného odnětí ze ZPF)

Trvalý zábor ZPF je zakreslen oranžově.

### 3.7.2 Průběh hranic současně zastavěného území

Požadovaný zábor ZPF se nachází mimo současně zastavěné území obce.

### 3.7.3 Průběh hranic BPEJ

Hranice BPEJ je doložena v mapovém podkladu.



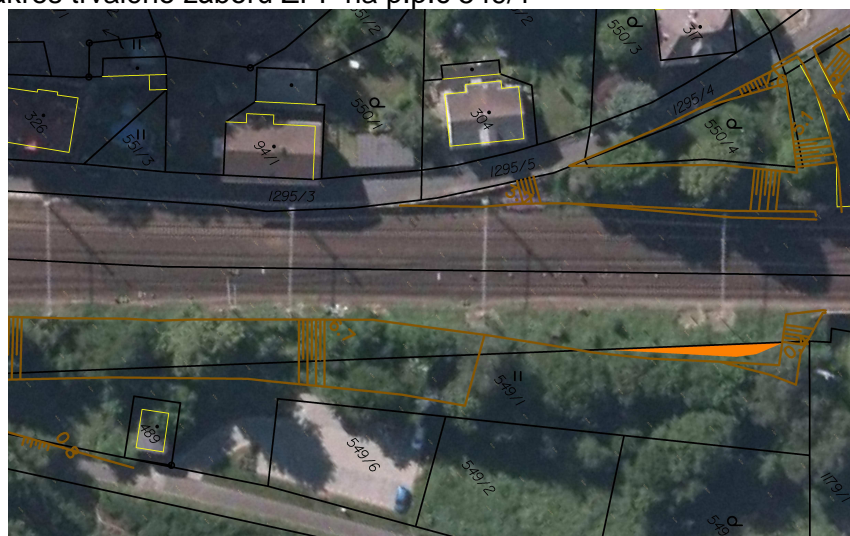
### 3.7.4 Druh jednotlivých pozemků

Odnímáno je celkově 708 m<sup>2</sup> druh pozemku zahrada a 38m<sup>2</sup> trvalého travního porostu.

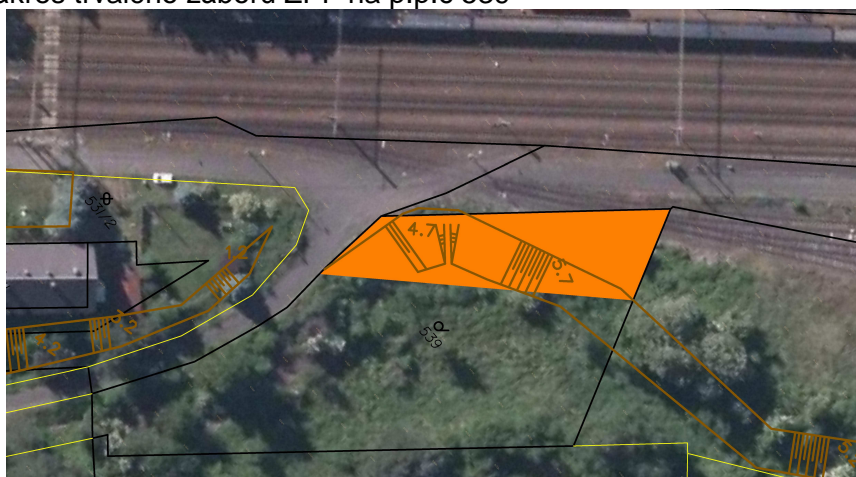
## 3.8 Bilance skrývky kulturních vrstev půdy

Vzhledem k místním podmínkám (jedná se o plochy, na kterých se nachází násep drážního tělesa, v případě záboru na p.p.č. 539 výtokový objekt propustku v km 3,789 trati Děčín hl.n. – Bad Schandau, jsou svažité, s výskytem náletové zeleně) není doporučeno provedení skrývky, viz obrázek č.1 a 2, vč. zákresu skutečného stavu

Obr. č. 1 – zákres trvalého záboru ZPF na p.p.č 549/1



Obr. č. 2 – zákres trvalého záboru ZPF na p.p.č 539



## 4. ZÁVĚR

Dokumentace je zpracována na základě dostupných podkladů ve fázi zpracování přípravné dokumentace. Rozsah dokumentace splňuje požadavky vyhlášky 13/1994 Sb., kterou se upravují některé podrobnosti ochrany zemědělského půdního fondu.

Stavba vyvolá celkový trvalý zábor ZPF 0,0746 ha, dočasný zábor ZPF nad 1 rok stavba nevyžaduje.

Závěrem lze konstatovat, že i přes vyvolaný zábor zemědělského půdního fondu se jedná o stavbu s vysokou společenskou hodnotou a její předpokládaný příznivý dopad kompenzuje negativní vlivy na životní prostředí včetně záborů ZPF.

## 5. SEZNAM POUŽITÝCH ZKRATEK

Mě.Ú. – Městský úřad, Ob.Ú. – Obecní úřad

ZPF – zemědělský půdní fond

BPEJ – bonitovaná půdně – ekologická jednotka

HPJ – hlavní půdní jednotka

ZHU – základní hodnotové ukazatele zemědělské půdy

ÚPD – územně plánovací dokumentace

SO – stavební objekt

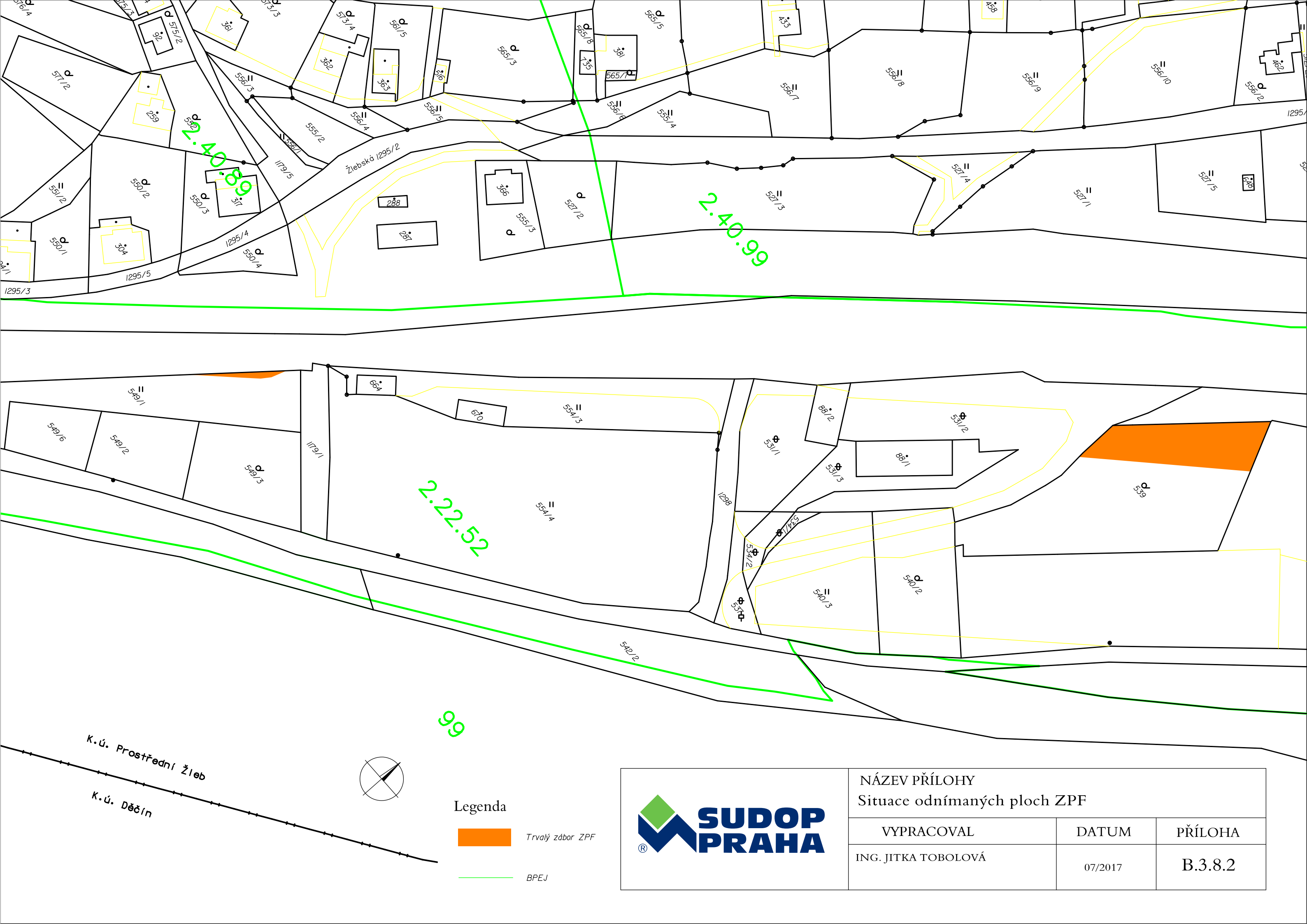
LV – list vlastnictví

KN – katastr nemovitostí

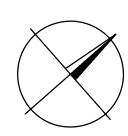
PZS - přejezdová zabezpečovací zařízení



Příloha č. 1 - Seznam odnímatých ploch ZPF

Stávající stav KN										Trvalý zábor - výkup pozemku		
Katastrální území	Jméno (název) vlastníka	Adresa (sídlo) vlastníka	Spol. podíl	Parcelní číslo	Výměra	Druh pozemku	Způsob ochrany	Využití	LV	( m <sup>2</sup> )	Nabyvatel	SO/PS
Prostřední Žleb	Česká republika-Ředitelství vodních cest ČR	nábřeží Ludvíka Svobody 1222/12, Praha, Nové Město, 11000	1/1	539	2863	zahrada	ZPF, RChú		460	708	SŽDC	PS910251, SO917603
Prostřední Žleb	Česká republika-Státní pozemkový úřad	Husinecká 1024/11a, Praha, Žižkov, 13000	1/1	549/1	1977	trvalý travní porost	ZPF, RChú		10002	38	SŽDC	PS910251, SO917102, SO917603



K.ú. Prostřední Žleb  
K.ú. Děčín



- Legenda
-  Trvalý zábor ZPF
  -  BPEJ



NÁZEV PŘÍLOHY		
Situace odnímaných ploch ZPF		
VYPRACOVAL	DATUM	PŘÍLOHA
ING. JITKA TOBOLOVÁ	07/2017	B.3.8.2