
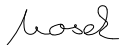


DOKUMENTACE SE ZAPRACOVANÝMI PŘIPOMÍNKAMI 12/2015

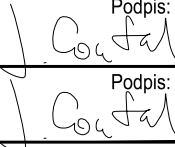
Změna:	Název změny:	Datum:	Provedl:	Podpis:

Investor, objednatel:	 Správa železniční dopravní cesty, státní organizace Dlážděná 1003/7 110 00 Praha 1 kontaktní adresa: Správa železniční dopravní cesty, s.o. Stavební správa západ Sokolovská 278/1955, 190 00 Praha 9
-----------------------	---

METROPROJEKT Praha a.s. nám. I. P. Pavlova 2/1786 120 00 Praha 2 generální ředitel: Ing. David Krása tel.: +420 296 154 105 www.metroprojekt.cz info@metroprojekt.cz		Souprava číslo:
---	--	-----------------

HIP:	Podpis:	Název a účel díla:
Ing. Jan Nosek tel.: +420 296 154 221 dokumentace pro územní rozhodnutí Stupeň: přípravná dokumentace		Optimalizace traťového úseku Lysá nad Labem (mimo) – Čelákovice (mimo)

Zpracovatelský útvar:	Název části díla:	
S60 dopravních staveb tel.: +420 296 154 209 Vedoucí útvaru: Ing. Zbyněk Pěnka	Souhrnná část Dopravně-inženýrská opatření	B. B.13

Odpovědný projektant:	Podpis:	Název přílohy:	Změna:
Ing. Jindřich Coufal Vypracoval: Ing. Jindřich Coufal		-	-
Skart. znak:	Datum:		Číslo příl.:
V20/2037	02/2016		000
Počet formátů:	Měřítko:	IČD:	
16xA4	--	15 6563 02 13 00 00	

1. IDENTIFIKAČNÍ ÚDAJE STAVBY

A.1.1 NÁZEV STAVBY

Název stavby: **Optimalizace traťového úseku Lysá nad Labem (mimo) – Čelákovice (mimo)**

Číslo ISPROFIN: 521 352 0020

A.1.2 ZADAVATEL DOKUMENTACE

Správa železniční dopravní cesty, státní organizace (SŽDC),
Dlážděná 1003/7, 110 00 Praha 1
IČ: 70994234, DIČ: CZ70994234

Kontaktní adresa: Správa železniční dopravní cesty, státní organizace (SŽDC),
Stavební správa západ,
Sokolovská 278/1955, 190 00 Praha 9

A.1.3 DODAVATEL DOKUMENTACE

METROPROJEKT Praha a.s.,
I. P. Pavlova 2/1786, 120 00 Praha 2
IČ: 45271895, DIČ: CZ45271895

Stupeň projektu: Přípravná dokumentace (dokumentace pro územní rozhodnutí)

Datum zpracování: 9/2015

Přehled rozhodujících zpracovatelů projektu:

Hlavní inženýr projektu Nosek Jan, Ing., ČKAIT č. 0010121

2. ÚVOD

Údaje o umístění stavby

Stavba Optimalizace traťového úseku Lysá nad Labem (mimo) – Čelákovice (mimo) je situována v ose stávající železniční trati č. 231 spojující Lysou nad Labem s Prahou. Trať je v řešeném úseku Lysá nad Labem – Čelákovice vedena katastry obcí Lysá nad Labem, Káraný a Čelákovice.

V úseku od Lysé n. L. trať prochází rovinatým nezastaveným územím, které pozvolna klesá k Labi. Trať v tomto úseku tvoří v podstatě rozhraní mezi zemědělsky využívanou krajinou na jižní straně trati a navazujícím lesním celkem na severní straně trati. V km 1,786 trať kříží místní vodoteč Mlynařici a v km 6,330 Labe.

Bezprostředně po překonání Labe vstupuje trať na území města Čelákovice a začíná pozvolna stoupat. V Čelákovicích odděluje trať obytnou zástavbu na jižní straně od průmyslových areálů a zemědělsky využívaných ploch na severní straně trati. Vzhledem k tomu, že nově navržená trasa kopíruje stávající trasu nedojde k novému kontaktu se zastaveným územím.

Dopravní opatření

Během stavby dojde k několika omezením na veřejných komunikacích – na třech železničních přejezdech a třech železničních mostech. Obvykle je jediná hospodárná možnost jak stavbu vůbec provést, uzavírka komunikace a vedení dopravy náhradní trasou.

3. TECHNICKÉ ŘEŠENÍ JEDNOTLIVÝCH OBJEKTŮ

Přejezd P3610 v km 1,524

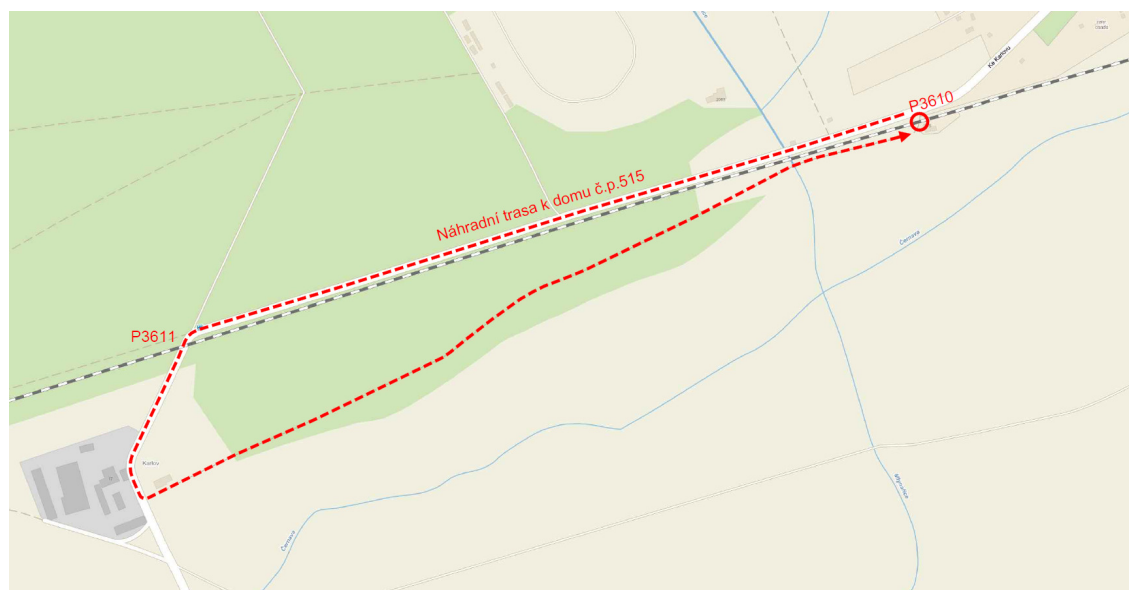
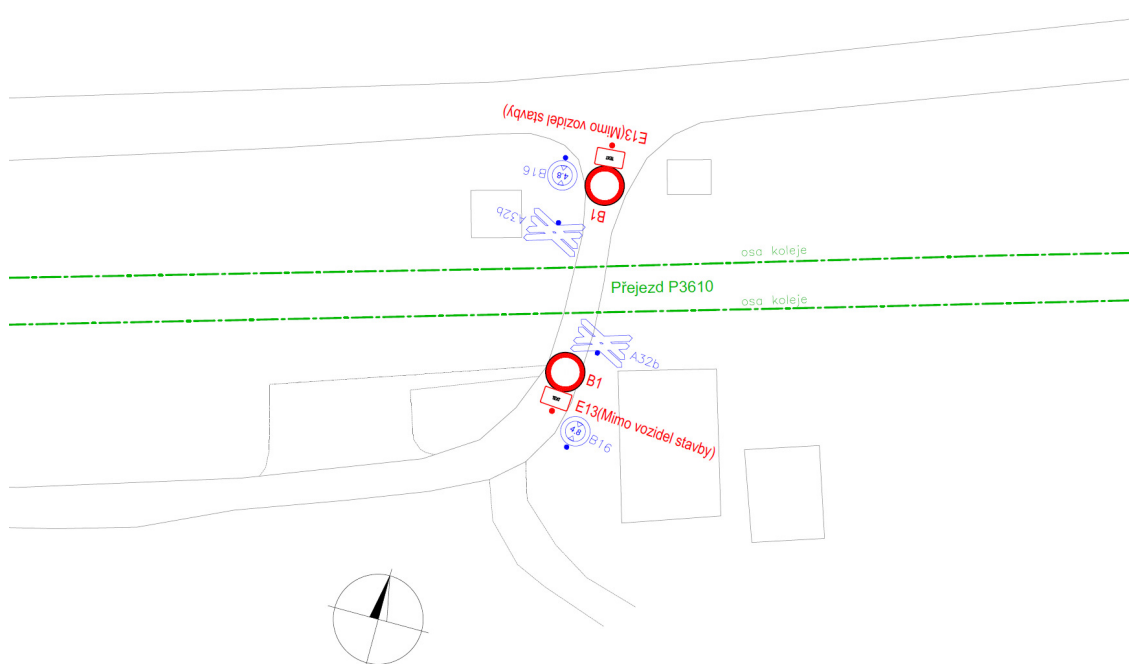
Na přejezdu je trať křížena veřejnou nebezpečnou komunikací, využívanou patrně pouze vlastníkem pozemku a domu za přejezdem a dále zřejmě slouží k přístupu na pole za přejezdem.

Vlastníkem rodinného domu za přejezdem je

Malečková Lenka, Ladova 2043/5, Nové Město, 12800 Praha 2

Vzhledem k velmi malému dennímu počtu průjezdů vozidel na přejezdu by bylo neekonomické zřizovat provizorní přeložku přejezdu. Zároveň existuje možnost náhradního přístupu do komunikaci podobné kvality, přes sousední, vzdálenější přejezd P3611. Schema této náhradní trasy je zakresleno na přiložené mapě. Je možné nalézt i další polní cesty použitelné pro provizorní přístup k domu.

Během uzavírky přejezdu bude na přejezd zakázán vjezd všem vozidlům kromě vozidel stavby, a to z obou stran přejezdu. Zároveň je vhodné zabránit vjezdu vozidel na přejezd pomocí fyzických zábran, např. oplocením nebo betonovým mobilním svodidlem.

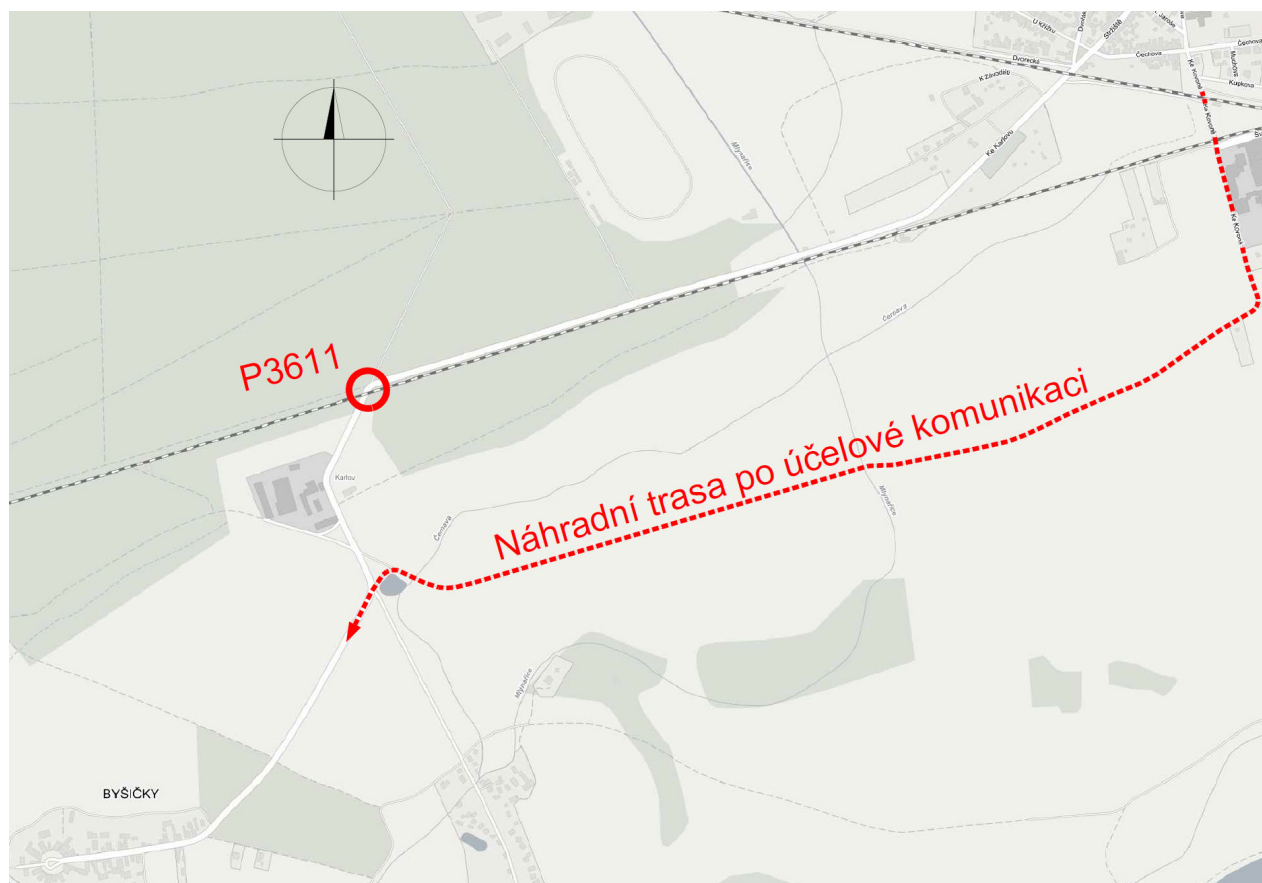


Přejezd P3611 v km 2,832

Přes přejezd je vedena silnice č. III/3315, sloužící jako hlavní přístupová komunikace k obci Byšičky a k místnímu, poměrně rozsáhlému zemědělskému areálu. Do Byšiček je vedena pravidelná linka autobusové dopravy, určená zejména pro dopravu dětí do školy v Lysé n/L.

Vzhledem k technologii opravy trati nebude možné vybudovat v blízkosti přejezdu provizorní přeložku. Ve větší vzdálenosti pak tato postrádá smysl, protože je výhodnější využít účelovou komunikaci poměrně slušné kvality vedoucí z Lysé n/L do Byšiček po levé straně trati. Před započítím stavby je nutné provést passport komunikace za účasti provozovatele pravidelné autobusové linky a dohodnout s ním nejnutnější úpravy komunikace vedoucí k její sjízdnosti pro autobusy s cestujícími (viz zápis z jednání dále).

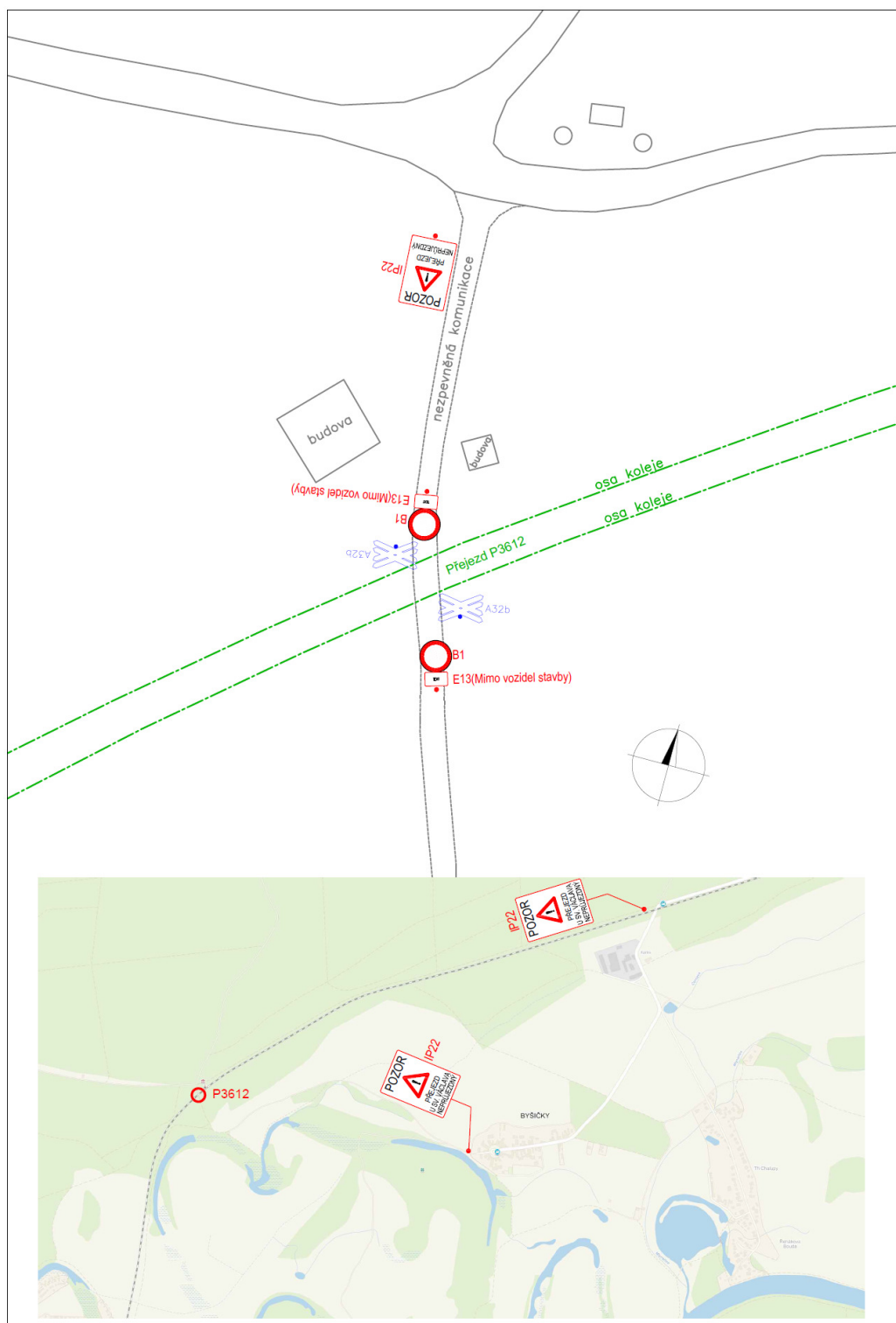
Objížďka bude využívána veškerou dopravou do Byšiček a zpět. Bude tedy nutné vyznačit ji pomocí provizorního dopravního značení. V Lysé n/L na křižovatce Ke Karlovu x Čechova bude umístěna tabule IP22 informující o uzavřeném přejezdu do Byšiček a vozidla budou následně navedena na náhradní trasu pomocí šipek IS11b/c. Na cestě patrně nebude nutné zřizovat výhybny pro potkávání vozidel.



Přejezd 3612 v km 5,100

Přes přejezd je vedena nebezpečná komunikace směrem k obci Byšičky. Jedná se o lesní/polní cestu s malou intenzitou dopravy. Během uzavírky přejezdu je možná náhradní trasa přes přejezd P3611.

Během uzavírky přejezdu bude na přejezd zakázán vjezd všem vozidlům kromě vozidel stavby, a to z obou stran přejezdu. Zároveň je vhodné zabránit vjezdu vozidel na přejezd pomocí fyzických zábran, např. oplocením nebo betonovým mobilním svodidlem. Na uzavírku přejezdu je třeba upozornit informačními tabulemi IP22, rozmístěnými podle připojeného schématu.



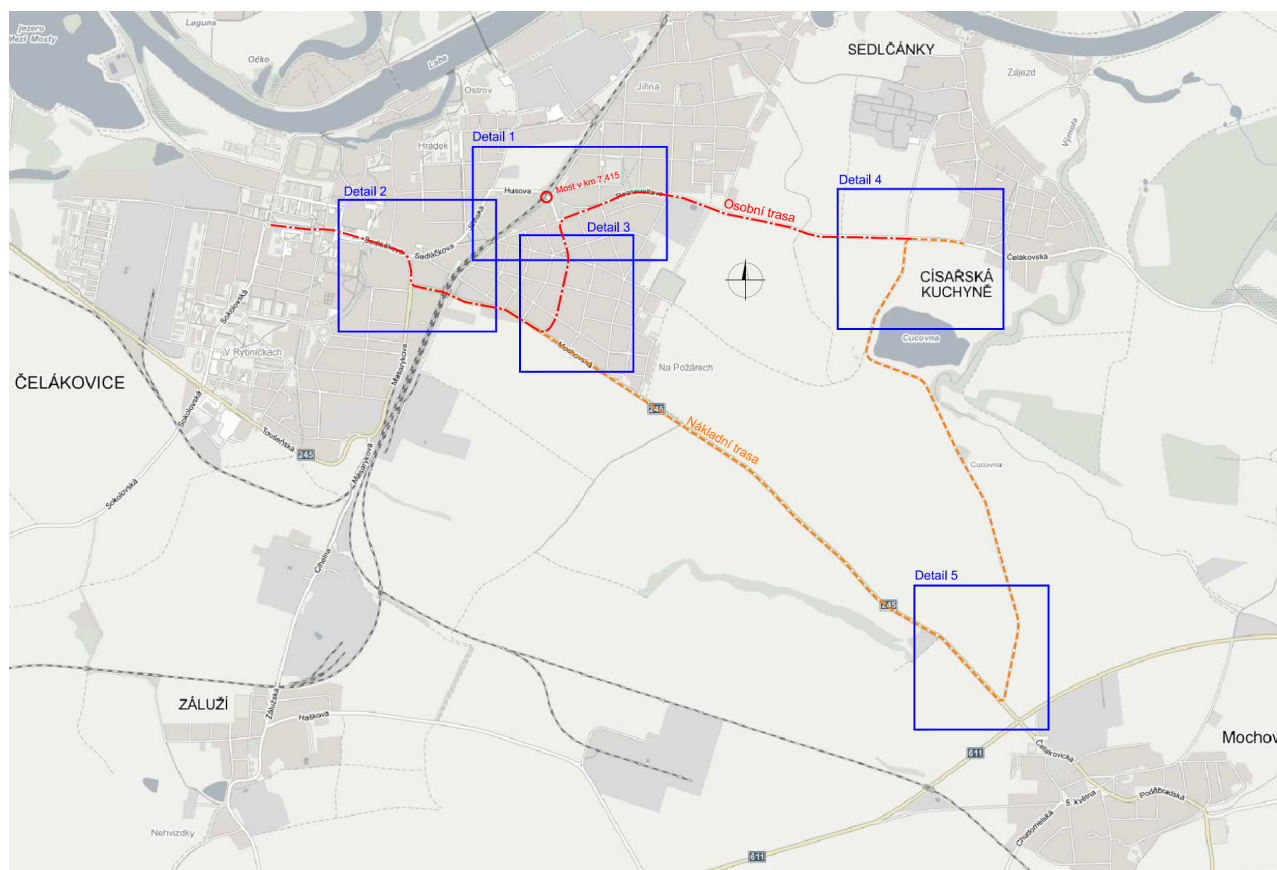
Most v km 7,415

Pod mostem je vedena hlavní komunikace od Přerova nad Labem do centra Čelákovic. Je navržena objízdná trasa ulic J.Zacha, Mochovská, Masarykova, Sedláčkova. V obou směrech bude objížďka značena pomocí šipek IS11c. Na hlavních přístupových komunikacích bude informační tabule upozorňující na uzavírku podjezdu Husova. Ulici J.Zacha je třeba zneprůjezdnit pro nákladní dopravu. Je navrženo pod značku B4 osadit textovou podtabulku „Mimo zásobování“, příp. „Mimo dopravní obsluhu“, aby byl umožněn vjezd vozidlům pro odvoz komunálního odpadu a dalším, která musí ulici J.Zacha účelově projíždět.

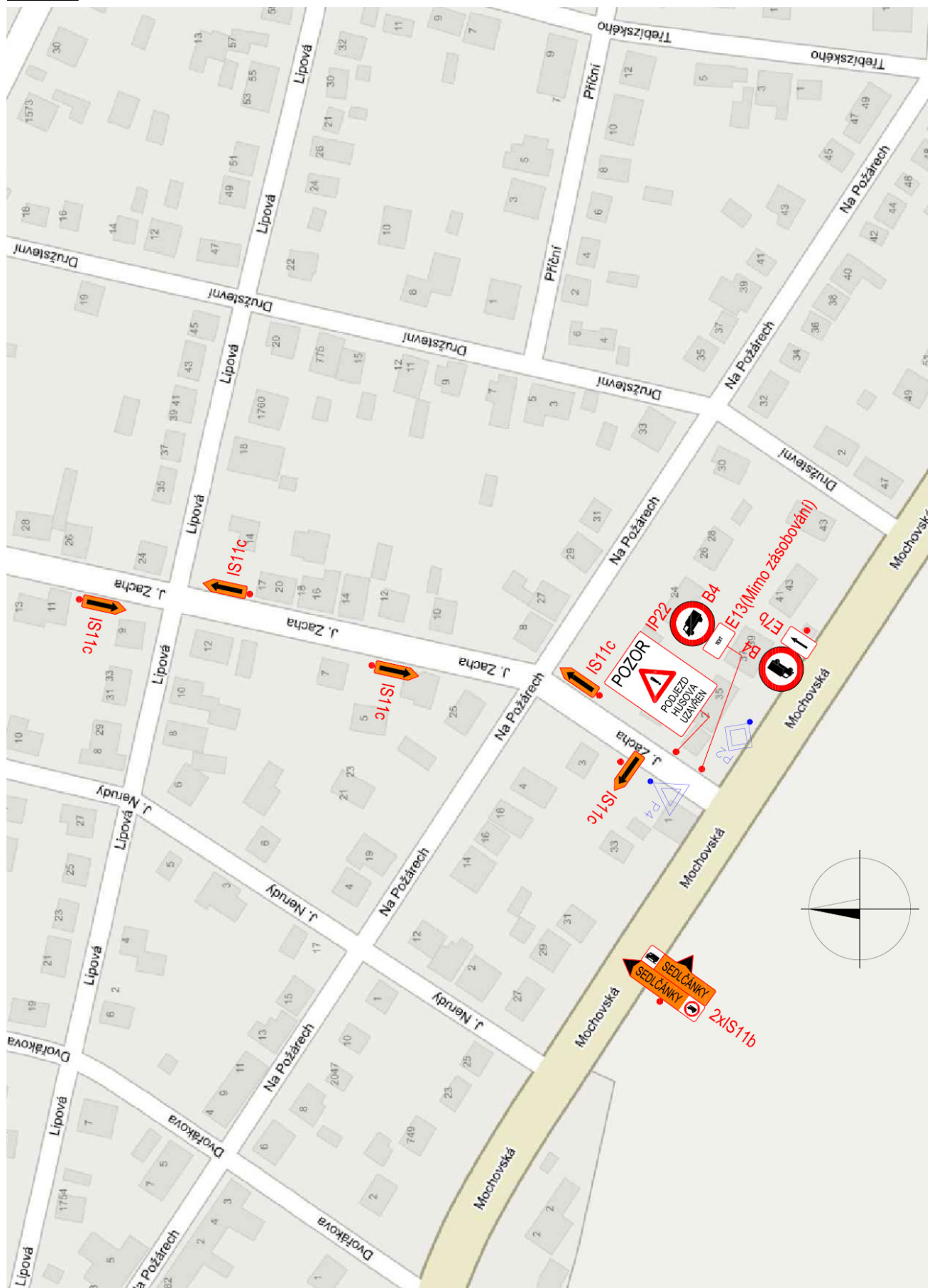
Bude potřeba zrušit ukazatele vedoucí k uzavřenému podjezdu a případně je nahradit ukazateli ve správné, aktuálně průjezdné trase.

Staveniště bude po dobu opravy mostu neprůjezdné pro motorovou dopravu. Most však bude podchůzný pro chodce a cyklisty. Úplná uzavírka bude trvat nanejvýše jednotky hodin.

Podjezdem jsou vedeny linky pravidelné autobusové dopravy ROPID. Nedojde k žádným změnám polohy zastávek. Náhradní trasa je stejná jako v případě osobní IAD. Změna trasy je schematicky znázorněna dále.



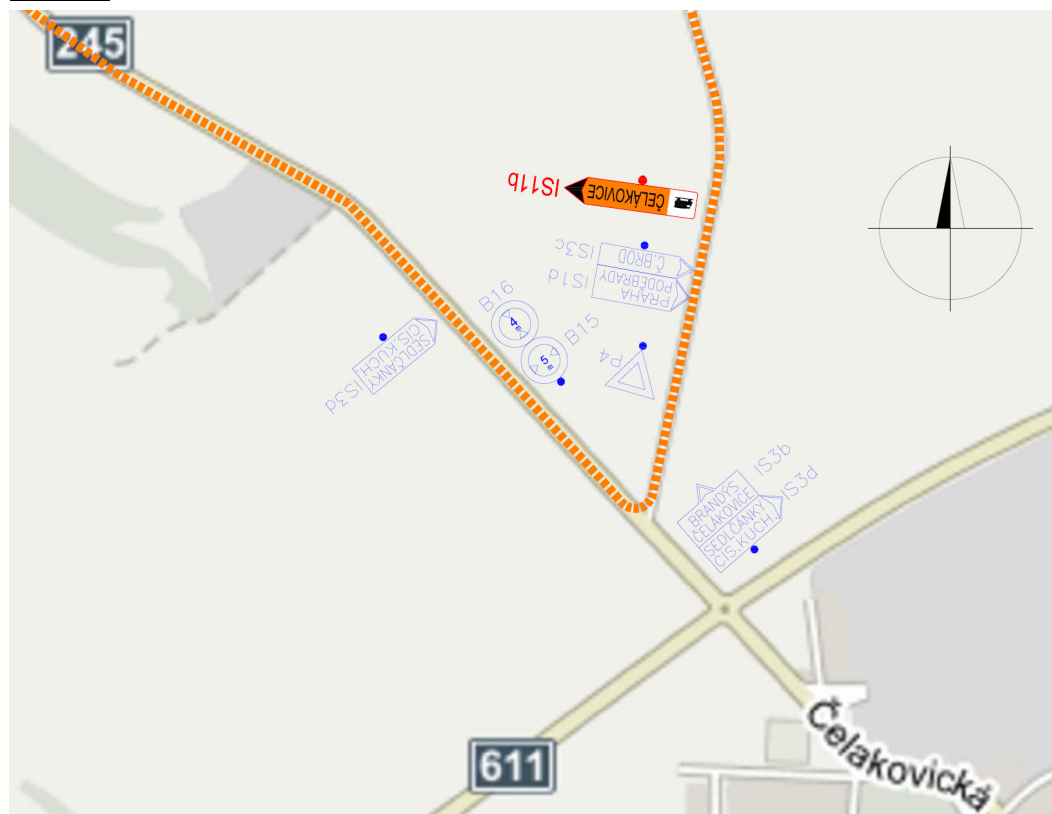
Detail 3



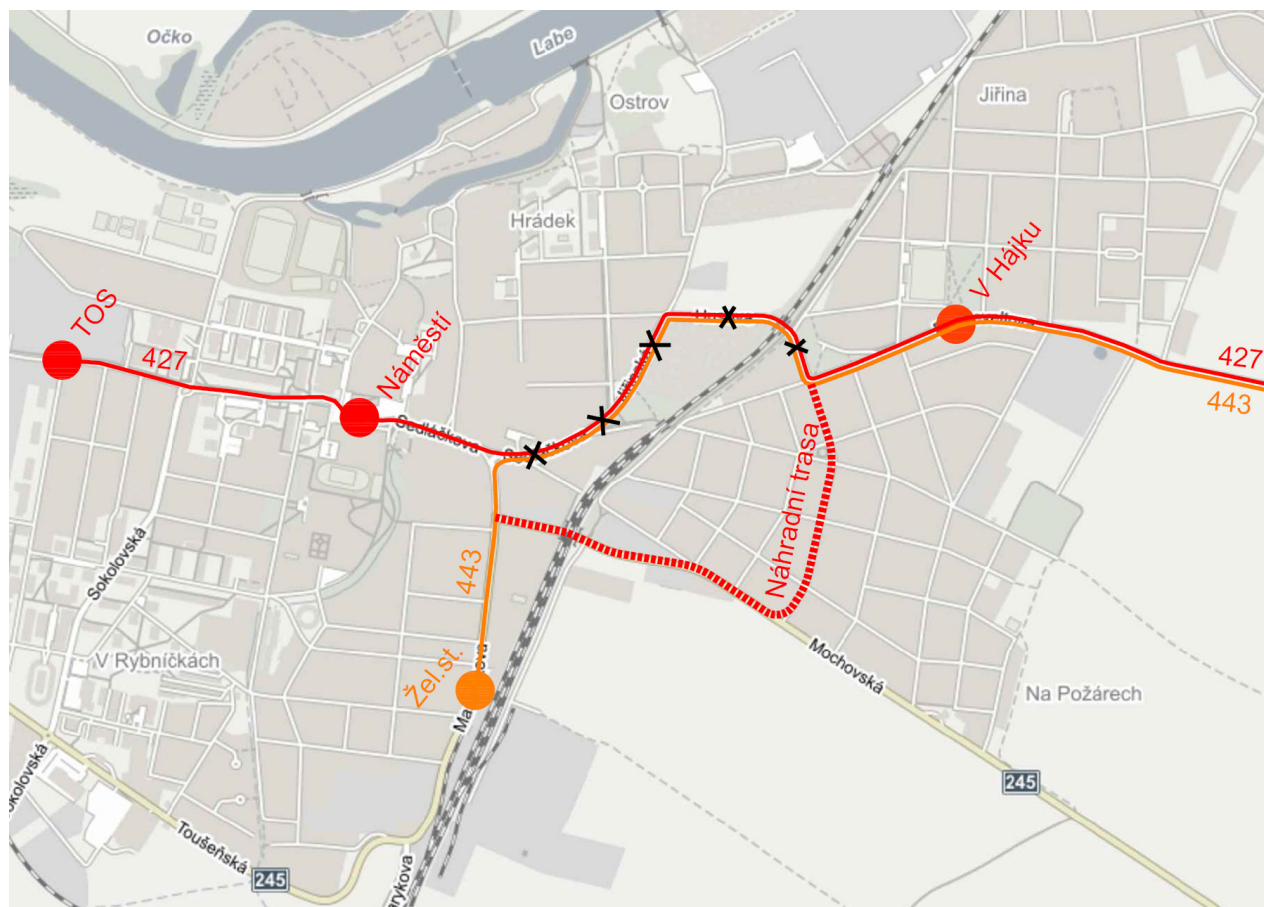
Detail 4



Detail 5

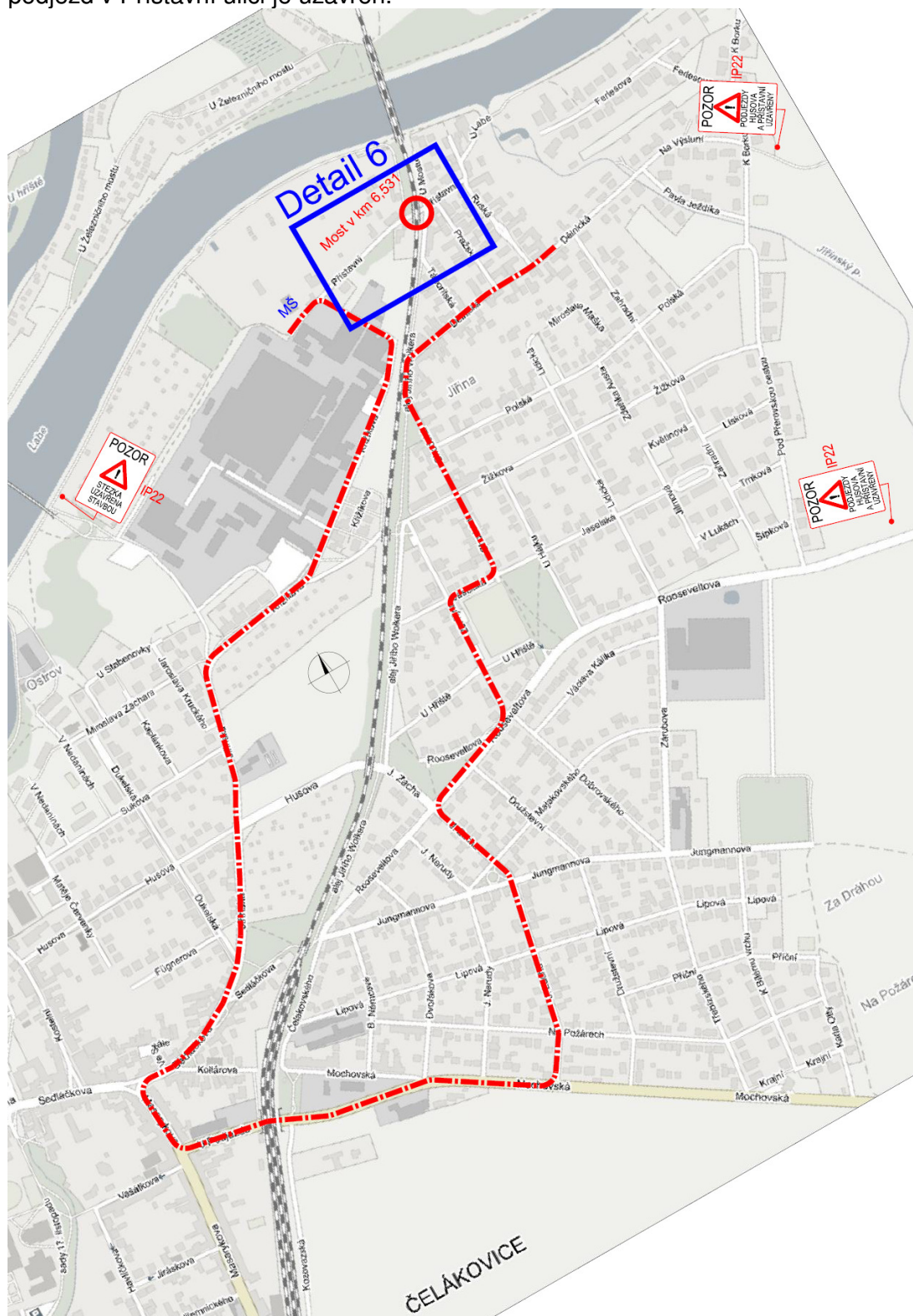


Náhradní trasa MHD

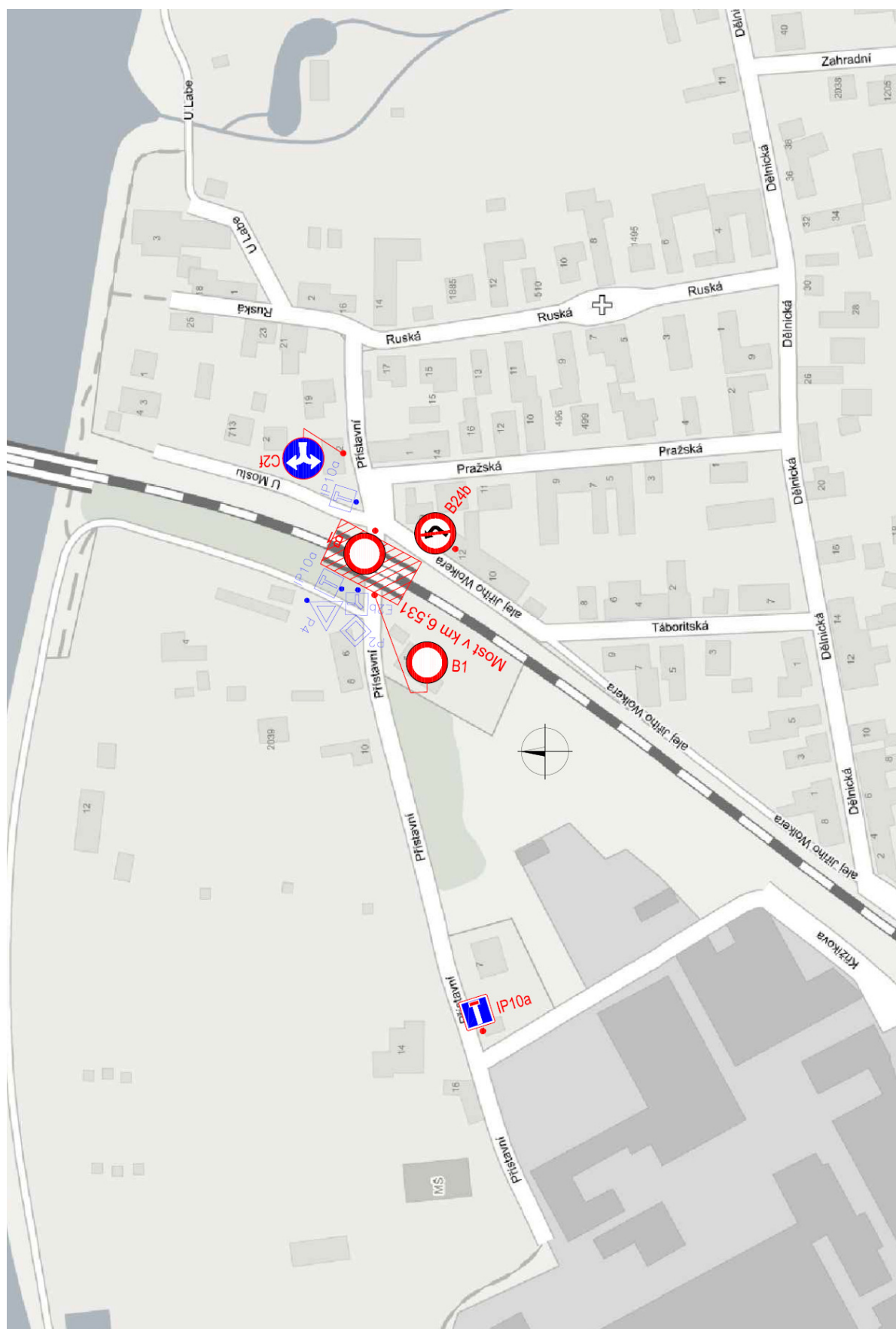


Most v km 6,531 a stavba náspu přeložky žel. mostu

Jedná se o železniční most přes Přístavní ulici v Čelákovících. Podjezd pod tratí má spíše lokální význam. Uzavírka podjezdu se provede pomocí značek B1 a podtabulkou „Mimo vozidel stavby“. Staveniště bude po dobu opravy mostu neprůjezdné pro motorovou dopravu. Most však bude podchůzný pro chodce a cyklisty. Úplná uzavírka bude trvat nanejvýše jednotky hodin. Na nejbližší významnější komunikace je třeba umístit informační tabule IP22 s upozorněním, že podjezd v Přístavní ulici je uzavřen.

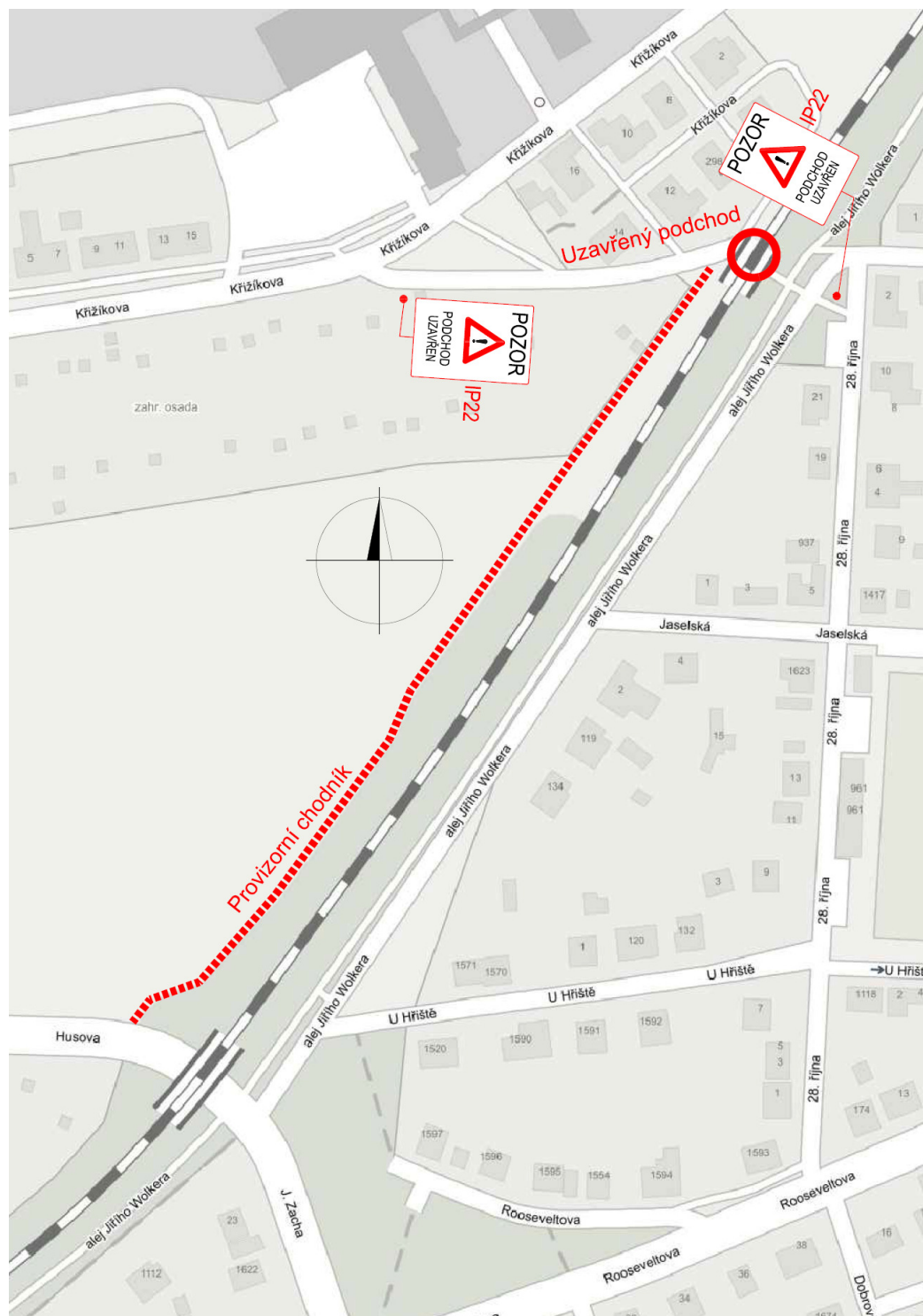


Detail 6



Most v km 7,046

Pod mostem je veden podchod pro pěší, sloužící mimo jiné k přístupu na žel. zastávku Jiřina. Během uzavírek mostů Přístavní a Husova by měl být tento podchod průchozí. Během jeho opravy bude nutné jej uzavřít i pro chodce a ti budou nuceni využít některý z mostů, který nebude v tuto dobu uzavřen pro pěší. V souladu s projednáním (viz dále) je nutné vybudovat provizorní chodník vybavený VO, umožňující chůzi od uzavřeného podchodu k podjezdu Husova a dále Alejí Jiřího Wolкера na druhou stranu trati.



4. PROJEDNÁNÍ

Zápis z jednání konaného dne 11.2.2016

Program:

- 1) Uzavírka – přestavba železničního mostu (ul. Husova)
- 2) Uzavírka – přestavba železničního mostu (ul. Přístavní), zneprůjezdnění cyklotrasy pod železničním mostem po dobu přestavby mostu
- 3) Dočasné uzavření podchodu pro chodce – přestavba železničního mostu (zastávka Čelákovice – Jiřina)
- 4) Uzavírka – přestavba železničního přejezdu P3611 (pravidelná autobusová linka Lysá nad Labem - Byšičky)

Add 1)

Náhradní trasa pro osobní IAD a pravidelné autobusové linky bude vedena ulicemi J.Zacha-Mochovská-U Podjezdu-Masarykova. Vzhledem k husté obytné zástavbě je tato trasa nevhodná pro nákladní automobilovou dopravu, která je na uzavírané komunikaci poměrně dosti intenzivní. Náhradní nákladní trasa tedy bude vedena po silnici III/2457 („Cucovna“). Do ulice J.Zacha bude zakázán vjezd nákladním vozidlům. Na neprůjezdnost oblasti budou řidiči nákladních vozidel upozorněni ještě před vjezdem do Rooseveltovy ulice. Z druhé strany uzavíraného podjezdu budou platit adekvátní opatření. Naprostou většinu doby uzavírky podjezdů Husova a Přístavní bude zachována jejich průchodnost pro pěší a cyklisty. Vždy však alespoň jednoho z nich.

Add 2)

Jedná se o podjezd lokální důležitosti, kde nemá smysl vyznačovat objížděku z jedné na druhou stranu trati. Podjezd je však využíván osobními vozidly směřujícími do mateřské školy na západním konci Přístavní ulice. Školka je navštěvována dětmi zejména z oblasti Jiřiny a z obce Sedlčánek a Císařské kuchyně. Na uzavírku bude tedy upozorněno na vjezd do Dělnické a Rooseveltovy ulice s informací, že objížděka je možná podjezdem v ulici U Podjezdu. Naprostou většinu doby uzavírky podjezdů Husova a Přístavní bude zachována jejich průchodnost pro pěší a cyklisty. Vždy však alespoň jednoho z nich. Návštěvníci školky tak mají možnost odstavit vozidlo ve východním prostoru podjezdu a zbylou vzdálenost dojít pěšky. Vzdálenost v jednom směru je cca 270m. Cyklistická doprava v Přístavní ulici bude zachována. Pouze v době, kdy bude podjezd uzavřen pro chodce i cyklisty, budou tito nuceni využít náhradní trasy podjezdem Husova. Stezka podél Labe bude u lávky vyznačena jako slepá a do úseku stezky v prostoru stavby provizorního žel. mostu bude zakázán vstup i vjezd.

Add 3)

Při rekonstrukci podchodu v zastávce Čelákovice-Jiřina bude vždy (pro každou kolej s přilehlým nástupištěm) na 1,5 měsíce podchod zcela uzavřen. Obchozí trasy budou možné pod mosty v ul.Přístavní (cca 500m od podchodu) a ul.Husova-J.Zacha (cca 370m od podchodu). Uvedené délky budou platit pouze při rekonstrukci kol.č.2, kdy souběžně s provozovanou kol.č.1 (vč. přilehlého nástupiště) bude pěší frekvence vedena alejí J.Wolkera.

Při rekonstrukci kol.č.1 bohužel však žádná podobná souběžná cesta s provozovanou kol.2 nevede. K dosažení mostu v ul.Husova-J.Zacha je délka (ulicemi Křižíkova-Jiřinská-Husova) 850m. K mostu v ul.Přístavní je délka (ulicemi Křižíkova-Přístavní) 650m. Zkrácení cest úrovnovým přechodem přes provozovanou kolej a staveniště je nebezpečná (nezabezpečitelná), přechod po provizorní lávce je z hlediska výškového rozdílu (nutno až nad trakční vedení) a možnosti převedení imobilních neakceptovatelné. Třetí možností je vyloučení zastávky z provozu a zastavování až v žst. Čelákovice. Nejreálnější variantou je k mostu v ul.Husova-J.Zacha výstavba provizorního úzkého chodníku v patě náspu drážního tělesa – napojení by bylo z čela

nástupiště a chodník by byl délky cca 300m. Na opačnou stranu k ul. Přístavní se nabízí podobné řešení v délce cca 40 (napojení na čelo nástupiště) a 50m (zkratka mezi ulicemi Křížíkova-Přístavní podél koleje přes Hlavní zařízení staveniště). V délce provizorních chodníků bude uvažováno zřízení provizorního osvětlení.

Add 4)

Náhradní trasa pro dopravní spojení Byšiček s Lysou n/L bude vedeno po polní cestě od ulice Na Zemské stezce k rozcestí u usedlosti Karlov. Cestu je nutné v dostatečném časovém předstihu upravit tak, aby byla sjízdná pro běžná osobní vozidla a vozidla IZS.

Uzavírka přejezdu P3611 bude pro každou kolej 3x – poprvé na cca 5 dní, podruhé na 1 den a potřetí opět na cca 5 dní. Jen některé z činností vyjdou do období školních prázdnin, kdy není v provozu školní autobusová linka. V období mimo prázdniny bude třeba cestu upravit tak, aby byla sjízdná i pro autobus s cestujícími.

Vozidla používaná na lince jsou běžné autobusy délky 12m.

Před realizací vlastních dopravních opatření proběhne jednání či místní

šetření, na kterém budou navržené objízdné trasy zkontrolovány s ohledem na aktuální situaci.

5. ZÁVĚR

Nezbytnou podmínkou funkčního řešení dopravně inženýrských opatření je koordinace se současně probíhajícími a navazujícími stavbami.

Veškeré osazované svislé značení musí odpovídat normě ČSN EN 12899-1, technické parametry vodorovného dopravního značení musí odpovídat ČSN EN 1436. Použité materiály, velikosti a grafické provedení musí vyhovovat příslušným normovým předpisům (ČSN EN 1423, ČSN EN 1424, ČSN EN 1790, ČSN EN 1871). Dopravní značení musí být rozmístřováno dle zásad uvedených v TP 65 (Zásady pro dopravní značení na pozemních komunikacích), TP 133 (Zásady pro vodorovné dopravní značení na pozemních komunikacích) a TP 66 (Zásady pro přechodné dopravní značení na pozemních komunikacích).

Po dokončení stavby bude dopravní značení uvedeno do původního stavu.