



EVROPSKÁ UNIE
Evropské strukturální a investiční fondy
Operační program Doprava

Ministerstvo dopravy
Státní fond dopravní
infrastruktury




			ČÍSLO SOUPRAVY:
		PO PŘIPOMÍNKÁCH	
REVIZE Č.	DATUM	ZMĚNA	



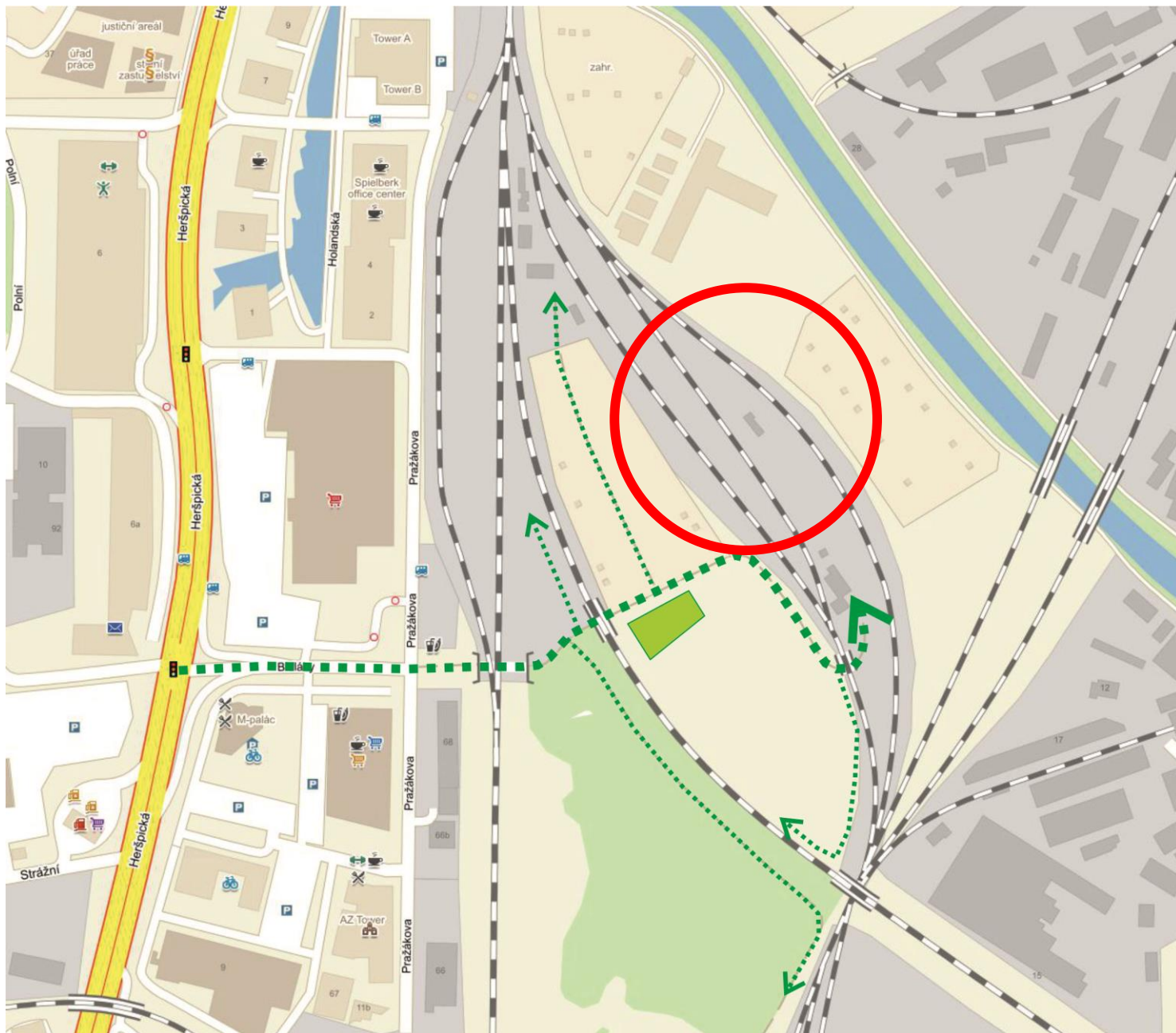
SUDOP BRNO

SUDOP BRNO, spol. s r.o.
Kounicova 26
611 36 Brno

OBJEDNAVATEL:	 <small>Společnost zajišťující dopravní služby</small>	SŽDC, S.O., DLÁŽDĚNÁ 1003/7, 110 00 PRAHA 1 STAVEBNÍ SPRÁVA VÝCHOD (ORGANIZAČNÍ JEDNOTKA)	tel. : +420 972 625 804 E-mail: sudop@sudop-brno.cz	
PROFESNÍ SKUPINA:	11 KOLEJE	VEDOUcí PROF. SKUPINY ING. PETR ROTSCHEIN	GENERÁLNÍ ŘEDITEL ING. KAMIL CHMELA	
ODPOVĚDNÝ PROJ. ZAKÁZKY ING. PETR KORTYŠ	ODPOVĚDNÝ PROJ. PS, SO ING. JOSEF FERENC	NAVRHL, VYPRACOVAL ING. JOSEF FERENC	KONTROLOVAL ING. MIROSLAV PŮSEL	
KRAJ : JIHO MORAVSKÝ	POVĚŘENÝ OÚ : BRNO		STUPEŇ: DSP	
VYBUDOVÁNÍ EPZ V ŽST. BRNO HL.N., ODSTAVNÉ NÁDRAŽÍ "B"			ZAK. ČÍSLO 17033-02-0218	ARCH. ČÍSLO 2017240026
			MĚŘITKO	POČET FORMÁTŮ 26 x A4
			DATUM: 05/2018	
			ČÁST DOKUM. F	
ZÁSADY ORGANIZACE VÝSTAVBY				

Vybudování EPZ v žst. Brno hl.n., odstavné nádraží "B"

F Zásady organizace výstavby



1.1 Plocha zařízení staveniště

Vzhledem k tomu, že dodavatelské zajištění bude předmětem konkurzního řízení, nelze předem stanovit potřeby dodavatelů v rámci zařízení staveniště. Předpokládá se, že zařízení staveniště si dodavatel nebo dodavatelé zřídí podle vlastního uvážení a to v prostoru stavby " **Vybudování EPZ v žst. Brno hl.n., odstavné nádraží "B"**" na ploše ZS navržené v této PD, na ploše rekultivovaných zahrádek mezi přerovskou tratí a odstavným kolejištěm „B“. Je situována těsně podél stávající obslužné komunikace odstavného „B“, na jehož území a v jehož kolejišti žádné vhodné plochy pro umístění plochy ZS k dispozici nejsou, případně budou dotčeny stavbou. Zde je možné počítat pouze s operativními krátkodobými složišti materiálu, aktuálně zabudovávaného a potřebného pro stavbu.

Umístění plochy ZS B je navrženo tak, aby bylo možno realizovat jednotlivé stavební objekty a provozní soubory bez omezení železničního provozu a bez překážení stavebním pracím. Technické i sociální vybavení areálu zařízení staveniště, staveništní komunikace, jejich zpevnění, případně jejich úprava není předmětem řešení technické části projektové dokumentace.

Plocha ZS B je zakreslena zelenou plochou. Bude sloužit pro skládkování materiálu jak na volné ploše, tak ve skladištních buňkách. Dále zde budou skladové buňky ručního nářadí a menší mechanizace. Rovněž tak zde budou buňky jako úběžiště, kancelář a šatna. Areál bude po dobu prací vybaven mobilními chemickými WC, kontejnery ke shromažďování a separaci odpadů a rovněž soupravou ručních hasebních prostředků a hasicími přístroji. K vytápění kancelářských a šatnových buněk v období nepřízně počasí se doporučuje vytápění elektrické, které je z hlediska požárního nejbezpečnější.

Každý areál zařízení staveniště bude vybaven kontejnery ke shromažďování a separaci odpadů.

Všechny stroje a nákladní automobily budou muset být v dokonalém technickém stavu zejména z hlediska možných úkapů ropných látek.

Plocha zařízení staveniště bude oplocena proti přístupu nepovolaných osob oplocením o výšce 1,8m a bude mít jeden vjezd pro automobilní a strojní techniku a jeden přístup pro příchod pěších, navzájem oddělené pevným zábradlím. Bude označena zákazovou značkou „Nepovolaným vstup zakázán“ dle NV č. 11/2002 Sb.



V bezprostřední blízkosti u vchodu bude umístěna kancelářská buňka, kde bude evidence přítomnosti pracovníků. Na této buňce budou vyvěšeny identifikační údaje o stavbě, požární a evakuační plán pro toto staveniště, seznam členů požární hlídky, veškerá potřebná telefonní čísla jednotek záchranného systému. Dále zde bude vyvěšeno oznámení o zahájení prací zaslané oblastnímu inspektorátu práce, a tabule „Stavba povolena“ ze stavebního povolení.

Vzor nástěnky:

Identifi - kační údaje o stavbě	Požární a evakuační plán	Seznam členů požární hlídky: ----- -----	Telefonní čísla: 150 155 158 112 ...	
PLÁN BOZP	Oznámení o zahájení prací			STAVBA POVOLENA

Kriteriem pro výběr subdodavatelských firem je také soběstačnost firmy v péči o své zaměstnance z hlediska potřeb a nároků na ubytovací a stravovací kapacity. V žádném případě v areálech ZS nebudou pracovníci ubytováni v mobilních ubytovacích buňkách. Ubytovací kapacity jsou v potřebném množství v Brně. Z hlediska stravování je možné řešení dovozem stravy na pracoviště, případně odvozem pracovníků do stravovacích zařízení.

Zřízení ZS a úpravy (zpevnění) staveništních a přístupových komunikací je navrženo provádět před započítáním konkrétních prací na stavbě.

Návoz materiálu je uvažován převážně po železnici, vlastní staveništní doprava je pak umožněna v převážně většině případů silničními vozidly.

Plocha ZS a komunikace (poštní, účelové a místní komunikace) budou po dokončení modernizace uvedeny do původního stavu.

Popis plochy zařízení staveniště:

ZS B

Určení: **plocha ZS, skládkové plochy, vedení stavby**

Plocha: 1 399 m²

Charakter plochy: nepevněná

Pozemek: drážní, ČD, a.s.

Dopravní napojení: od ulice Heršpické, po ulici Bidláky adále křížením ul. Pražákovy do podjezdu pod tratí ČD na obslužnou místní komunikaci odstavného nádraží „B“

Katastrální území: Štýřice [610186]

Č. parcely: 126

Vlastnické právo: České dráhy, a.s., nábřeží Ludvíka Svobody 1222/12, Nové Město, 11000 Praha 1

Číslo LV: 2364

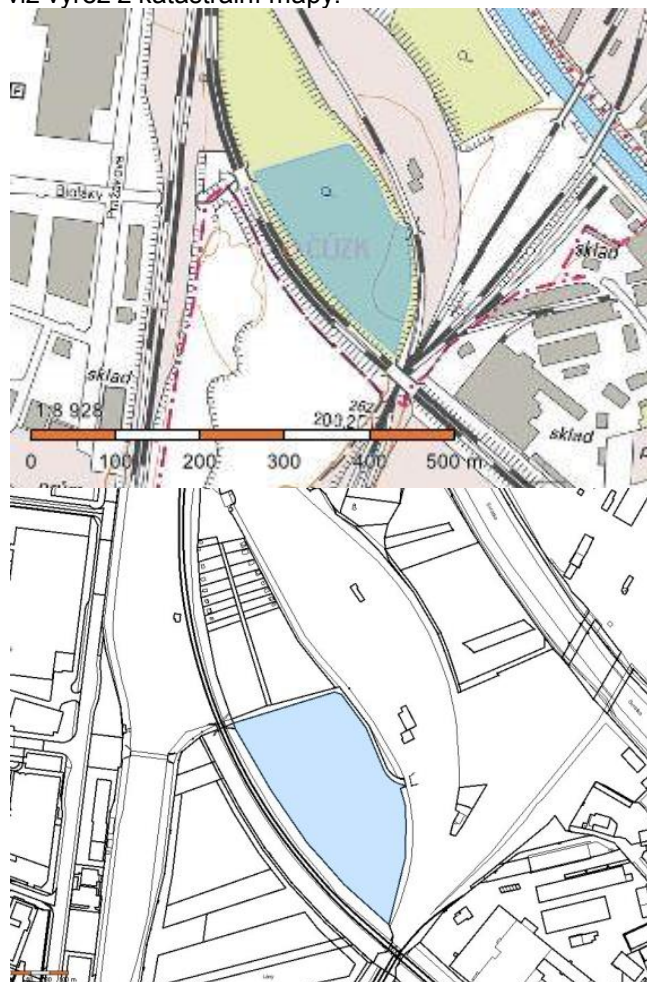
Výměra: 24 225 m²

Typ parcely: Parcela katastru nemovitostí

Způsob využití: dráha

Druh pozemku: ostatní plocha

viz výřez z katastrální mapy:



Souřadnice lomových bodů plochy:

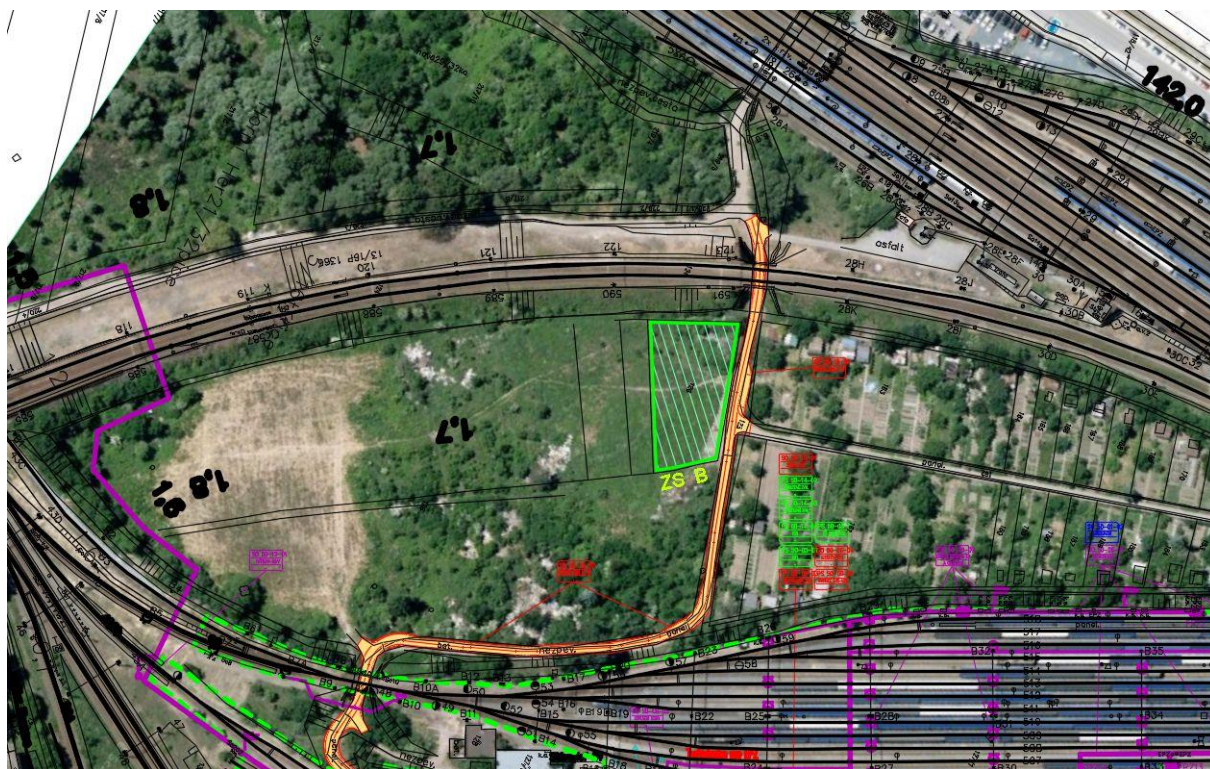
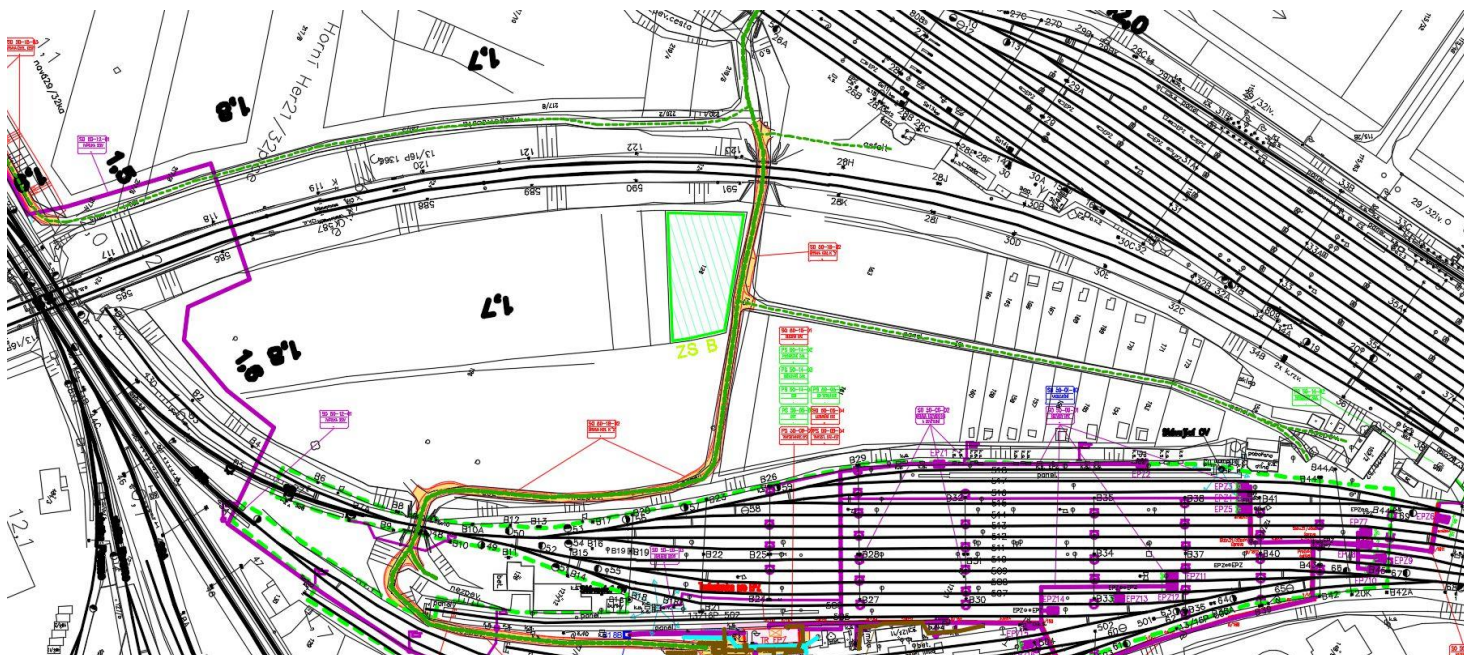
X=-598317.13 Y=-1162667.46

X=-598331.47 Y=-1162638.34

X=-598284.09 Y=-1162623.06

X=-598274.09 Y=-1162634.96

X=-598270.15 Y=-1162640.37



Pracovní vozy dodavatele mohou být umístěny po dohodě na kusých kolejích v blízkosti stavby v žst. Brno hl.n. u Malé Ameriky, případně i na kusých kolejích v odstavném nádraží „B“.

Skládková plocha s případnou stanicí recyklace šterkového lože se neuvažuje.

Možnosti zdrojů vody a energií

Na skládkové ploše B je zajištění elektrické energie a záměsové, ošetřovací i pitné vody problematické. Proto se v případě této plochy počítá s dovozem vody, zajištění elektrické energie se předpokládá především pomocí elektrocentrál. Betonová směs bude na stavbu dovážena.

Využití stávajících objektů

Nejlepší telefonické spojení na stavbě je pomocí mobilních telefonů a vysílaček. Pro speciální práce profesí sdělovací, zabezpečovací i silnoproudu se předpokládá dodavatelské zajištění drážními firmami, které jsou zavedeny pro liniové stavby a mají vybudovány dílny a sklady v jednotlivých žst. a využijí je pro stavbu.

Předpokládané lhůty výstavby

Předpokládá se lhůta výstavby v délce trvání 12 měsíců **od 16.12.2018 do 14.12.2019**. Realizace této stavby proběhne v rámci výlukových činností souboru staveb v oblasti žst. Brno hl.n.:

Soubor staveb: "Rekonstrukce zab. zař. v žst. Brno hl. n.", "Rekonstrukce výhybek pod stavědlem č. 5 v žst. Brno hl. n.", "Rekonstrukce mostu v km 143,143 v žst. Brno hl.n. (Hybešova)", "Rekonstrukce mostů v km 142,550 a 142,552 v žst. Brno hl. n. (Křídlovická)"

<p>Soubor staveb: "Rekonstrukce zab. zař. v žst. Brno hl. n.", "Rekonstrukce výhybek pod stavědlem č. 5 v žst. Brno hl. n.", "Rekonstrukce mostu v km 143,143 v žst. Brno hl.n. (Hybešova)", "Rekonstrukce mostů v km 142,550 a 142,552 v žst. Brno hl. n. (Křídlovická)"</p>			
2018	VÝLUKOVÁ OMEZENÍ NÁKLADOVÉHO PROVOZU V ŽST. BRNO DOLNÍ NÁDRAŽÍ.	1.4.-15.7.2018	
2018	VÝLUKA OSOBNÍ DOPRAVY NA V., VI. NÁSTUPIŠTI - STŘELICKÁ OSOBNÍ DOPRAVA BUDE ODBAVOVÁNA NA DOLNÍM NÁDRAŽÍ.	16.7.2018 - 15.12.2018	
2019	HLAVNÍ VÝLUKA ŽST. BRNO HL. N. - PRŮJEZD VE SMĚRU NA BŘECLAV ZASTAVEN. ODBAVOVÁNÍ OSOBNÍ DOPRAVY KUŠE OD ŽIDENIC NA II., III. A IV. NÁSTUPIŠTI.	16.12.2018 - 14.12.2019	

1.2. Společné objekty a sdružené zařízení staveniště

S vybudováním společných objektů pro účely zařízení staveniště se neuvažuje.

1.3. Elektrická energie

V místě stavby se předpokládá připojení na stávající rozvody elektrické energie.

1.4. Dopravní trasy

Převážná část materiálu pro stavbu bude přepravována na stavbu přímo po železnici k rampě u Malé Ameriky, případně na odstavné nádraží „B“. Plocha ZS B je přístupna silničním motorovým vozidlům od ulice Heršpické, po ulici Bidláky adále křížením ul. Pražákovy do podjezdu pod trati ČD na obslužnou místní komunikaci odstavného nádraží „B“. V úvodním obrázku je trasa zakreslena zelenou čárkovanou čarou.

Vzhledem k celkovému objemu, situování v aglomeraci Brna a následně kapacitám skládek jsou vytipovány předběžně lokality:

Firma	Adresa	Provozovna, místo uložení	Poznámka
ASTV, s.r.o.	Líšeňská 2755/35, 636 00 Brno	Brno	sběrný dvůr odpadů nepatřících do popelnic, např. akumulátorové baterie, žárovky, olejové filtry, oleje, pneumatiky, ředidla, použité elektrozařízení, velkoobjemový odpad a také druhotné suroviny (papír, plasty, sklo)
AVE Břeclav a.s.	Sovadinova 2, 690 02 Břeclav	Modřice, Šlapanice, Hraničky (u Brna)	biodegradace, N odpady, výkup druhotných surovin
BRNĚNSKÁ DEVELOPERSKÁ s.r.o., resp. MUNITIO s.r.o.	IBC Příkop 4, 602 00 Brno	Černá Hora	recyklace (zemina, suť, asfalt)
DEKONTA a.s., provoz PESO EKO s.r.o.	Palackého nám.12, 665 01 Rosice	Zakřany	biodegradace
DUFONEV R.C., a.s.	Lidická 2030/20, 602 00 Brno- Černá Pole	Černovice a Šlapanice, Rajhrad, Žabčice	biodegradace, recyklace (zemina, suť, asfalt, beton)
EKOTERMEX, a.s.	Pustiměřské Prusy 268,	Pustiměř	spalovna N a průmyslového odpadu

	683 21 Pustiměř		
FCC Česká republika, s.r.o.	Líšeňská 2755/35, 636 00 Brno	Brno	recyklace, Centrum využití odpadů - dotřídování a zpracování druhotných surovin (papír, plasty, sklo, kovy a barevné kovy), výroba TAP, spalovna
FCC Žabčice, s.r.o.	Oulehly 450, 664 63 Žabčice	Žabčice	skládka S-OO, vč.stavební sutí a zeminy
Kaiser servis, spol. s r.o.	Trnkova 137 areál Zetor old, 628 00 Brno	Hustopeče, Rajhradice	biodegradace, skládka N, recyklace plastu
KALCIT s.r.o., lom Líšeň	Třískalova 902/10a, 638 00 Brno	Blansko - Dolní Lhota	čistá zemina
MORAVOSTAV Brno, a.s.	Maříkova 1899/1, 621 00 Brno-Řečkovice	Modřice	recyklace (Febeton, živič. povrchy a konstrukce vozovky, cihly, kámen, keramický mat., zemina, kamení), mobilní recyklace
RESPONO a.s.	Cukrovarská 486/16, 682 01 Vyškov	Kozlany	S-OO3, dotřídovací linka na plasty a papír, nebezpečný odpad a elektrozařízení, kompostárna
SAKO Brno a.s. spalovna	Jedovnická 4247/2, 628 00 Brno-Židenice	Židenice	spalovna N
SATESO s.r.o.	Dlouhá 1157/36, 664 51 Šlapanice	Šlapanice	skládka S-NO
SD KOVOŠROT	Železná 492/16, 619 00 Brno-H. Heršpice	Horní Heršpice	výkup (ocel, barevné kovy)
SETRA, spol. s r. o.	Zvonařka 16, 617 00 Brno	Černovice	recyklace stavebních sutí, rekultivace, recyklace odpad. dřeva, mobilní recyklace
SUEZ Využití zdrojů a.s.	K Lipníkům, 680 01 Boskovice	Boskovice	skládka S-NO, S-IO, S-OO, kompostárna, dotřídovací linka na papír a plasty, biodegradace

1.5. Pracovníci, jejich počet a sociální zabezpečení

Počet pracovníků na stavbě je věcí dodavatelů, jejich sociální zabezpečení si zajišťují dodavatelé svými kapacitami.

1.6. Údaje o zvláštních opatřeních po dobu stavby

Realizace jednotlivých stavebních objektů a provozních souborů bude prováděna různými dodavateli stavebních a montážních prací. Souběh prací těchto dodavatelů a vzájemná koordinace postupu prací bude věcí vyššího dodavatele a stavebního dozoru investora.

Provádění stavby, zejména prací v kolejišti (kabelové trasy, instalace stojanů) bude za úplně vyloučeného železničního provozu ve vlakových a provozních přestávkách.

Při realizaci stavby, zejména při provádění výkopových prací pro základy trakčního vedení a pro kabelové trasy, je nutné brát zřetel na stávající pozemní sítě a tyto je nutné před předáním staveniště řádně vytyčit.

Při výstavbě je nutné rovněž respektovat ochranná pásma spojů, plynovodů, vodovodů, kabelových vedení, vodních toků, pozemních komunikací, apod.

Při provádění stavebních prací platí předpis SŽDC Bp1 Předpis o bezpečnosti a ochraně zdraví při práci, který je platný od 01. 10. 2013.

Současné jsou pracovníci dodavatelských organizací povinni dodržovat veškeré podnikové instrukce a nařízení související s bezpečností práce.

Sociální náležitosti

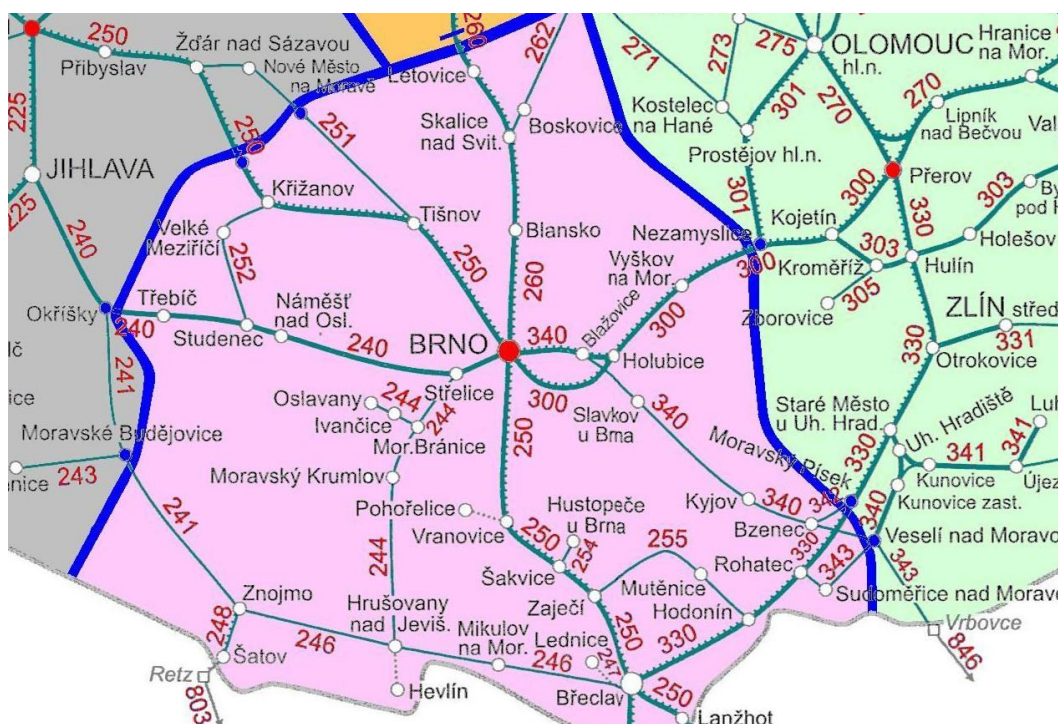
- lékařská služba v Brně
- policejní stanice v Brně
- hasičská záchranná stanice v Brně

Požární bezpečnost

Z hlediska požární ochrany se jedná o stavbu, která nezvyšuje požární nebezpečí dotčeného území. U stávajících objektů nedotčených stavbou zůstává systém zásahu požární techniky dle dosavadního stavu. Všechny areály zařízení staveniště jsou přístupny silničními vozidly a stejné přístupové cesty jsou i pro zásahovou hasičskou techniku.

Při zahájení stavby musí hlavní stavbyvedoucí zajistit spolupráci s **HZSP SŽDC - JPO Brno, Kulkova 28, Brno, 614 00, nepoplachové č. tel. 972 624 065**, s hasičským požárním sborem Jihomoravského kraje v Brně a získat potřebná povolení od požárního rady. Hasičský záchranný sbor musí dostat situaci se zákresem stavby a jednotlivými zařízeními staveniště s přístupovými trasami.

Výřez z mapy zásahových obvodů JPO HZS SŽDC je uveden níže:



Dojde-li v souvislosti s výkonem stavebních prací v okolí plynového vedení popř. v jeho blízkosti k úniku plynu, je stavebník/zhotovitel stavby povinen zejména:

- ihned kontaktovat pohotovostní službu provozovatele plynového zařízení na lince 1239
- informovat územně příslušné operační a informační středisko hasičského záchranného sboru č. tel. 112
- informovat prostřednictvím operačního střediska HZSP SŽDC - JPO Brno provozního dispečera pro řízení provozu Centrálního dispečerského pracoviště, který řídí provoz v předmětných traťových úsecích
- zastavit práce, vypnout motory strojů
- neužívat otevřený oheň, elektrické spotřebiče a jiné iniciační zdroje (zejména mobilní telefony, radiostanice, fotoaparáty) v místě vzniku výbušné atmosféry (nebezpečí zapálení výbušné směsi)
- zabránit přístupu nepovolaným osobám na staveniště s únikem plynu
- vyrozumět uživatele bezprostředně ohrožených – přilehlých nemovitostí o úniku plynu

Hasičský záchranný sbor musí dostat situaci se zákresem stavby a jednotlivými zařízeními staveniště s přístupovými trasami.

Při provádění stavby musí být v závislosti na stupni jejího provedení splněny požadavky vyhlášky č.246/2001 Sb., o požární prevenci, ve znění pozdějších předpisů a vyhlášky č. 23/2008 Sb., o technických podmínkách požární ochrany staveb, ve znění pozdějších předpisů v rozsahu nezbytném pro zajištění její požární bezpečnosti.

Zhotovitel zajistí, že po dobu výstavby nebude zvýšeno nebezpečí požáru a budou dodržována stanovená požárně bezpečnostní opatření tj. zabezpečí stanovení a dodržování podmínek požární bezpečnosti při provozované činnosti ve smyslu §15 vyhlášky 246/2001 Sb., ve znění pozdějších předpisů.

Na každém pracovišti musí být vypracován evakuační plán a pracoviště musí být vybaveno hasicími přístroji a soupravou ručních hasebních prostředků. K vytápění kancelářských a šatnových buněk v období nepřízně počasí se doporučuje vytápění elektrické, které je z hlediska požárního nejbezpečnější. Staveniště bude vybaveno požárními informačními značkami:



Požární hadice

Požární žebřík

Hasicí přístroj

Ohlašovna požáru

Požární výtah



Směrovka(dolů, vlevo, vpravo nahoru)
k zařízení požární ochrany
(Ize použít s dodatkovou tabulkou)

Stavba je z hlediska zabezpečení požární ochrany posuzována podle platných norem a předpisů PO, zejména ČSN EN 50110-1, ČSN 73 0802, ČSN 73 0834, TNŽ 34 2612 Ochrana zabezpečovacích zařízení před požárem, ČSN 73 0873, ČSN 65 0201. Dále je postupováno dle „Opatření MV ČSR HSPO“ ze dne 3.1.1984. **Při provádění stavby musí být v závislosti na stupni jejího provedení splněny požadavky vyhlášky č.246/2001 Sb., o požární prevenci, ve znění pozdějších předpisů a vyhlášky č. 23/2008 Sb., o technických podmínkách požární ochrany staveb, ve znění pozdějších předpisů v rozsahu nezbytném pro zajištění její požární bezpečnosti.**

1.7. Vliv stavby na životní prostředí

Stavba přinese během vlastní realizace řadu negativních vlivů na životní prostředí. Zejména lokální zvýšení hluku ze stavební mechanizace, zvýšení prašnosti a koncentrace zplodin výfukových plynů ze stavební techniky. Při dodržení zásad uvedených v této kapitole by nemělo dojít k žádnému ovlivnění přírodního prostředí.

Pro eliminaci škodlivých vlivů stavby je nutno dbát na dodržování základních požadavků, stanovených např. protipožárními předpisy, bezpečnostními předpisy, havarijním řádem a podobnými materiály, jakož i následujícími zásadami:

Při stavbě bude použita běžná mechanizace s využitím naftových motorů. Omezení nežádoucích vlivů se musí dosáhnout dobrou údržbou mechanizace a dobrou organizací práce. Seřizené motory musí mít normové hodnoty kouřivosti (seřizením vstřikovacích čerpadel), nulové hodnoty úkapů olejů, seřizené brzdy produkující minimum prachového azbestu. Zaparkovaná vozidla budou uzamčena a střežena proti možnosti zcizení, ale i poškození z hlediska možného úniku ropných látek.

Plocha ZS bude vybavena kontejnery ke shromažďování a separaci odpadů. Pro jízdy silničních vozidel je nutné co nejméně využívat volného terénu, při jízdě v uliční síti udržovat čistotu komunikací k tomu vyčleněnými pracovníky a při jízdě dodržovat stanovenou rychlost.

K likvidaci hořlavého odpadu se nesmí využívat jejich pálení, ale odvoz na řízenou skládku.

Při výjezdech automobilů a mechanismů ze staveniště je nutné zajistit čištění veřejných komunikací i použité mechanizace od spadané zeminy, bláta či prachu shrnováním mechanismy, zametáním, smýváním, či skrápěním, aby nedocházelo ke znečišťování životního prostředí, ani ohrožení bezpečnosti silniční dopravy.

Náklad na automobilech je nutno ukládat a zabezpečovat tak, aby nemohlo dojít k jejich uvolnění či spadnutí a k ohrožení obyvatel či pracovníků stavby, nebo úletům obalů, odpadu či jemných částíček do volného terénu při jízdě.

Dobrou organizací práce je možné zajistit, aby se v časných ranních hodinách, či pozdních večerních hodinách neprováděly hlukově náročné práce, jako používání pneumatických kladiv či řezání na okružní pile. Rovněž je nutné pomocí vytěžování vozidel a organizací práce maximálně snižovat četnost jízd nákladních automobilů, zejména průjezdů zástavbou.

Z prostorů ZS nebude stavba produkovat žádné škodlivé odpady (pohonné hmoty, maziva, cement a přísady z betonových směsí, hmoty a látky pro izolace objektů apod.), které by v oblasti vodotečí a zvodnělého terénu mohly zapříčinit ekologickou havárii. Technologie a stavební postupy budou v tomto ohledu pro budoucí dodavatele podmiňující.

Veškerý odpad, zemina a stavební materiál, budou likvidovány dle zákona č. 185/2001 Sb. na náklady stavebníka. Pozemek musí být náležitě upraven a přebytečný materiál odvezen na určenou skládku. Pokud dojde ke kontaminaci pozemku ropnými deriváty z používané mechanizace, provede zhotovitel na vlastní náklady okamžitou dekontaminaci. Povrch terénu bude po ukončení prací uveden do souladu s PD, budou odstraněna veškerá pomocná zařízení stavby.

Rizika BOZP

Při realizaci bude na stavbě celá řada rizik z hlediska bezpečnosti a ochrany zdraví při práci.

- 1) Zejména se jedná o pracoviště, kde na začátku stavby a při ukončení stavby se budou pracovníci pohybovat v kolejišti, kde se budou pohybovat železniční kolejová vozidla – a to jak trakční prostředky s vagóny, tak také železniční technika. Všichni pracovníci na stavbě musí před zahájením prací absolvovat školení a prozkoušení z předpisu SŽDC (ČD) Op16 a musí důsledně dodržovat veškerá ustanovení tohoto předpisu. Na staveništi při práci musí být všichni pracovníci vybaveni potřebnými osobními ochrannými prostředky s reflexními prvky, zejména reflexními vestami. U každé pracovní skupiny musí být vždy vyčleněn jeden pracovník jako bezpečnostní hlídka, který neustále kontroluje, zda se nepřibližuje železniční kolejová technika k místu pracoviště. Bezpečnostní hlídka je vybavena dvouhlasou trubkou, na jejíž signál musí všichni pracovníci opustit pracovní místo a odejít do bezpečného prostoru, se kterým musí být seznámeni ještě před zahájením práce. V obvodu železniční stanice jsou pracovníci rovněž varováni staničním rozhlasem, případně radiopojítky. V případě prací v blízkosti trakčního vedení je nutné toto vedení vypnout a pořídit o tom záznam do stavebního deníku. Práce není možné provádět bez platného Rozkazu o výluce (ROV).
- 2) Dalšími riziky na této stavbě jsou ohrožení technikou a stroji, při jejich nakládání, vykládání i pracovní činnosti, ohrožení padajícími, nebo vymrštěnými předměty nebo materiály při práci těchto mechanismů.
- 3) Pracovníci na této stavbě se pohybují v nerovném terénu, mohou být ohroženi pádem, zřícením, nebo uklouznutím na nerovném povrchu.

- 4) Dalším rizikem je riziko elektrické – možný kontakt s elektrickými kabely, nebo elektrickým zařízením
- 5) Riziko tepelné – při svařování ocelových prvků železničního svršku, práci se živice
- 6) Riziko prašnosti jemných částeczek materiálů – na celé stavbě
- 7) Riziko nevhodných klimatických podmínek. Stavba může být prováděna během celého kalendářního roku, tedy i za extrémního chladu, tepla a vlhkosti
- 8) Riziko hluku, vibrací při práci se speciálními mechanismy
- 9) Riziko požární je na této stavbě méně významné, přesto je nutné jej nepodceňovat

Před zahájením jakýchkoliv prací na stavbě je stavbyvedoucí povinen všechna rizika se všemi pracovníky vyhodnotit, učinit opatření k minimalizaci těchto rizik, vybavit pracovníky potřebnými OOPP a během prací navržená opatření kontrolovat.

Ing. Josef Ferenc

1 DOPRAVNÍ TECHNOLOGIE BĚHEM VÝSTAVBY

V rámci stavby „Vybudování EPZ v žst. Brno hl. n., odstavné nádraží B“ se předpokládají následující činnosti, které budou nárokovat omezení nebo vyloučení drážní dopravy v obvodu ŽST Brno hl. n., odstavné nádraží „B“.

1.1 Základní informace o průběhu výstavby

1.1.1 Termíny zahájení a ukončení stavby

Zahájení stavby:	1. 9. 2018
Ukončení stavby:	14. 11. 2019
Doba výstavby:	440 dní

1.1.2 Koordinace s jinými stavbami

Stavba „Vybudování EPZ v žst. Brno hl. n., odstavné nádraží B“ je věcně i časově koordinována s následujícími stavbami SŽDC. V souběhu se stavbou „Vybudování EPZ v žst. Brno hl. n., odstavné nádraží B“ se předpokládá realizace následujících staveb:

- „Rekonstrukce zab. zař. v žst. Brno hl. n.“,
- „Rekonstrukce výhybek pod stavědlem č. 5 v žst. Brno hl. n.“,
- „Rekonstrukce mostu v km 143,143 v žst. Brno hl. n. (Hybešova)“,
- „Rekonstrukce mostu v km 142,550 a 142,552 v žst. Brno hl. n. (ulice Křídlovická)“,

1.1.3 Členění stavebních prací

Stavební práce, které budou probíhat v kalendářních letech 2018 a 2019, jsou z hlediska stavebních postupů rozčleněny do 2 stavebních postupů označených SP1 až SP2.

1.2 Souhrnný časový harmonogram stavby

Rekonstrukce staveb v obvodu žst. Brno hl.n.															rok/měsíc r. 2018												rok/měsíc r. 2019												rok/měsíc r. 2020																																																																																																																																																																																																																																																																																																																																																																																																																																																																																																																																																																																																																																																																																																																																																																																																																																																																																																																																																																																																																																																																																																																																																																																																																																																																																																																																																																																																					
rok výstavby	HV = hlavní výluka	náplň	trvání	12												1	2	3	4	5	6	7	8	9	10	11	12	1	2	3	4	5	6	7	8	9	10	11	12	1	2	3	4	5	6	7	8	9	10	11	12																																																																																																																																																																																																																																																																																																																																																																																																																																																																																																																																																																																																																																																																																																																																																																																																																																																																																																																																																																																																																																																																																																																																																																																																																																																																																																																																																																																									
		Soubor staveb: "Rekonstrukce zab. zar. v žst. Brno hl. n.", "Rekonstrukce vyhybek pod stavědlem č. 5 v žst. Brno hl. n.", "Rekonstrukce mostu v km 143,143 v žst. Brno hl.n. (Hybešova)", "Rekonstrukce mostů v km 142,550 a 142,552 v žst. Brno hl. n. (Křídlovická)"																																																																																																																																																																																																																																																																																																																																																																																																																																																																																																																																																																																																																																																																																																																																																																																																																																																																																																																																																																																																																																																																																																																																																																																																																																																																																																																																																																																																																																										

1.2.1 Stavební postup SP1

1. Místo:

Obvod železniční stanice Brno hlavní nádraží, odstavné nádraží „B“.

2. Rozsah prací:

V úvodu stavebního postupu proběhnou přípravné práce na budování areálu zařízení staveniště „ZS B“:



Příjezd na tuto plochu ZS a celou stavbu je možný pouze vozidly, která mají svou obrysovou výšku menší, nežli 3,5 m (platí pro celé období stavby).

Vyrovná se terén plochy ZS, zpevní se navezením a zhutněním vrstvy šterku a areál se oplotí. Navezou se potřebné buňky, kontejnery na tříděný odpad, první materiál potřebný k realizaci stavby.

Další přípravné práce jsou charakteru organizačního. Je třeba inventarizovat a zajistit potřebnou mechanizaci, počty kvalifikovaných pracovníků, dopravní prostředky silniční i železniční.

Zhotovitel musí intenzivně pracovat (na základě inventarizace prostředků, které má k dispozici) na síťových grafech toků materiálů a mechanizace, na zpracovávání grafikonů pracovní dopravy, návozy větších technologických a stavebních dílů, jako jsou trafostanice, kabelové bubny, tyčové prvky osvětlení apod.

K přípravným pracím náleží kácení a mýcení stromů a křovinné vegetace, na které je v časovém harmonogramu pamatováno v obdobích vegetačního klidu na přelomu roku 2018/2019. Náhradní výsadba se rovněž může realizovat na jaře 2019.

V tomto stavebním postupu budou rovněž realizovány veškeré práce na základech a podkladní desce budovy EPZ pro následnou montáž prefabrikátů budovy. Tyto práce proběhnou bez výluk železničního provozu a odstavování souprav. Ze staveniště budovy se vymístí inženýrské sítě přeložením, provedou se spodní části přípojek vodovodu a kanalizace, prostupy pro další kabelová napojení. Provedou se výkopy, betonáž základových pasů a podkladní desky. Při těchto pracích bude použita běžná silniční mechanizace a nebudou proto nárokovány výluky kolejí. Strojvedoucí a pracovníci posunu budou zpraveni o těchto stavebních činnostech a budou dávat výstrahu před průjezdem kolem pracovního místa.

Další náplní tohoto stavebního postupu je realizace kabelovodů všude tam, kde je jejich trasa situována ve volném prostoru podél kolejiště, nebo jednotlivé koleje.

V období tohoto stavebního postupu již na souvisejících stavbách – viz kapitola 1.1.2 Koordinace s jinými stavbami – probíhají práce na Rekonstrukci mostu v km 143,143 v žst. Brno hl. n. (Hybešova) a Rekonstrukce mostu v km 142,550 a 142,552 v žst. Brno hl. n. (ulice Křídlovická) v prostoru IV. a V. nástupiště. Střelická frekvence osobní dopravy bude v době tohoto SP1 odbavována v žst. Brno-dolní nádraží. S tímto souvisí změna režimu odstavování souprav na Odstavném nádraží „B“ a také vyšší obsazenost vjezdu na toto kolejiště od jihu. Vjezd od severu – od žst. Brno hl. n. bude možný.

Tato skutečnost je dalším faktorem, proč bude důležité zvýšit obezřetnost pracovníků jak na straně zhotovitele stavby, tak pracovníků odstavného nádraží „B“.

3. Délka stavební etapy:

Doba trvání 106 dní, od 1. 9. 2018 do 15. 12. 2018.

4. Výluky:

Kolejové výluky a výluky trakčního vedení:

Bez požadavků na výluky.

Výluky zabezpečovacího zařízení:

Bez požadavků na výluky.

5. Odstavení mechanismů:

Případné požadavky na koleje pro odstavení mechanismů v obvodu železniční stanice Brno hl. n. po dohodě s přednostou PO Brno hlavní nádraží.

6. Přístup ke staveništi:

Silničními vozidly po stávajících komunikacích a provizorních přístupových cestách.

7. Činnost zabezpečovacího zařízení:

Bude v provozu bez omezení.

8. Omezení rychlosti:

Bez požadavků na omezení rychlosti – stávající traťová rychlost je 30 km/h.

9. Dopravní a přepravní opatření:

Bez požadavků na dopravní opatření.

1.2.2 Stavební postup SP2

1. Místo:

Obvod železniční stanice Brno hlavní nádraží, odstavné nádraží „B“.

2. Rozsah prací:

V období stavebního postupu SP2 na souvisejících stavbách – viz kapitola 1.1.2 Koordinace s jinými stavbami – probíhá hlavní (grafikonová) výluk železniční stanice Brno hl. n. v termínu 16. 12. 2018 – 14. 12. 2019, kdy průjezdná část osobní dopravy bude odbavována opět v železniční stanici Brno dolní nádraží. Opět jako v předchozím SP1 to znamená změnu režimu odstavování souprav na odstavném nádraží „B“ oproti stávajícímu stavu i stavu v SP1. Opět to znamená vyšší obsazenost vjezdu na toto kolejiště od jihu. Vjezd od severu – od žst. Brno hl. n. bude možný vyjma cca 3měsíčního (2. 4. – 30. 6. 2019) období prací na mostu Hybešova a současně železničním svršku a spojkách ve staničních kolejích č. 1, 3, 2, 4.

V tomto období je třeba na odstavném nádraží „B“ vykonat veškeré práce, které vyvolávají výluku kolejí na tomto odstavném nádraží, zejména vyvolaných nutnými příčnými překopy pro realizaci kabelovodu a montáží budovy EPZ.

Budova EPZ má v rámci tohoto stavebního postupu připraven betonový základ i se sítěmi, přípojkami a prostupy pro kabely (bez nutnosti výluk). Jednotlivé díly budou na místo stavby přepraveny po železnici z vhodného místa v Brně (depo Maloměřice, ŽST Modřice), kam budou přepraveny z výroby kamiony po silnici.

Montáž bude probíhat pomocí nehodového jeřábu EDK750, který bude jednotlivé díly usazovat na určené místo.

Na koleji č. 505 bude stát nehodový jeřáb, na koleji č. 506 budou stát vagóny s jednotlivými díly. Po dobu montáže bude nutné zdemontovat TV nad kolejí č. 506 a po skončení prací jej znovu instalovat. To bude nárokovat vyloučení elektrického provozu nad částí kolejiště odstavného nádraží „B“ a vyloučení koleje č. 506. Práce budou provedeny během výluk B1 + N1 (vždy 2x 2 dny – víkend). Předpoklad v průběhu 1. poloviny roku 2019.

Bylo stanoveno, že montáž celé budovy bude trvat cca 10 dní, při práci 16 hodin/denně. Po dobu 10 dní (výluk B2) budou tedy pro běžnou dopravu vyloučeny a stavebními mechanismy (kolejovým jeřábem

a vozy) nárokovány a obsazeny koleje č. 505 a 506 pro možnost montáže budovy a návozu jednotlivých dílů (předpoklad v březnu 2019).

Zhotovitel se musí soustředit na zajišťování odstavných kolejí pro železniční pracovní vlaky, navážející jednotlivé prefabrikáty kobek pro budovu EPZ, odstavnou a čekací kolej kolejového jeřábu, který tyto prefabrikované díly bude pokládat ze železničních vozů na připravovaný betonový základ.

Následné dokončovací práce budovy se již budou konat bez omezování železniční dopravy.

Části kolektorů, které vyžadují výluky kolejí:

Vyloučené koleje se vyjmou, provede se výkop, uložení multikanálů a zához výkopu. Kolej se vrátí zpět. Počítá se se dvěma dny na každou dvojici kolejí překopu.

Všechny tyto výluky budou využity i pro pokládku kabelů v kolejišti např. ke stojanům EPZ.

Všechny vyloučené koleje mohou být využity k odstavení souprav od jihu po pracovní místo.

Zde bude instalován terč, zarážky a pražcové zarážedlo.

Přehled výluk v souvislosti s kabelovými kolektory v období 1. 4. – 26. 6. 2019 – na vyobrazeních níže je vždy aktuální stavební jáma překopu fialová, hotová část překopu je již modrý obdélník. Červeně je naznačena poloha terče a pražcového zarážedla a červeně jsou vyznačeny i zbývající délky vyloučených kolejí. Nezvýrazněné části kolektoru byly již realizovány v předchozím stavebním postupu bez výluk.

Na základě požadavků DKV Brno je nutné zajistit předtápění souprav osobních vozů do jara 2019 a dále od podzimu 2019. Stávající EPZ proto bude v provozu minimálně do května 2019 a od září 2019 bude v činnosti již nové EPZ.

3. Délka stavební etapy:

Doba trvání 363 dní, od 16. 12. 2018 do 14. 12. 2019.

4. Výluky:

Kolejové výluky a výluky trakčního vedení:

Výluka B1 – kolejová výluka v obvodu ŽST Brno hl. n., odstavné nádraží „B“:

- Konkrétní vymezení vyloučených částí kolejiště:
 - Kolej č. 506 v celé délce.

- Bude zavedena v následujícím rozsahu:
 - Opakovaná nepřetržitá víkendová výluka, doba trvání 2 dny, termín nespecifikován (předpoklad 1. polovina roku 2019), požadován čas v období sobota 06:00 až neděle 22:00.
- Proběhne v souběhu s výlukou N1.

Výluka N1 – napětřová výluka v obvodu ŽST Brno hl. n., odstavné nádraží „B“:

- Konkrétní vymezení vyloučených částí kolejiště:
 - Sekce TV nad kolejemi č. 500 až 511.
- Bude zavedena v následujícím rozsahu:
 - Nepřetržitá víkendová výluka, doba trvání 2 dny, termín nespecifikován (předpoklad 1. polovina roku 2019), požadován čas v období sobota 06:00 až neděle 22:00.
- Proběhne v souběhu s výlukou B1.

Výluka B2 – kolejová výluka v obvodu ŽST Brno hl. n., odstavné nádraží „B“:

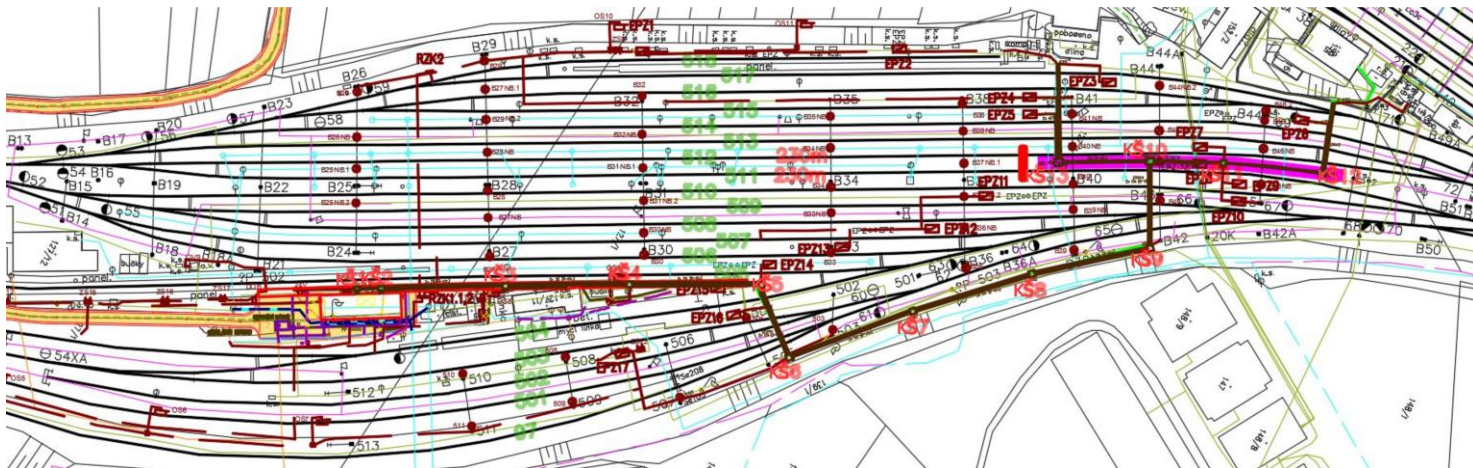
- Konkrétní vymezení vyloučených částí kolejiště:
 - Koleje č. 506 (manipulační kolej SŽDC) a 505 (vlečka DKV Brno, TSV Brno hl. n.) v celé délce.
- Bude zavedena v následujícím rozsahu:
 - Nepřetržitá výluka, doba trvání 10 dní, termín nespecifikován (předpoklad březen 2019).
- Proběhne v souběhu s výlukou N2.

Výluka N2 – napětřová výluka v obvodu ŽST Brno hl. n., odstavné nádraží „B“:

- Konkrétní vymezení vyloučených částí kolejiště:
 - Trakční vedení nad kolejí č. 506 v celé délce.
- Bude zavedena v následujícím rozsahu:
 - Nepřetržitá výluka, doba trvání 10 dní, termín nespecifikován (předpoklad březen 2019).
- Proběhne v souběhu s výlukou B2.

Výluka B3 – kolejová výluka v obvodu ŽST Brno hl. n., odstavné nádraží „B“:

- Konkrétní vymezení vyloučených částí kolejiště:
 - Koleje č. 511, 512 – 1 týden kolejová výluka, bez výluky trakce v kolejích č. 510 a 513, opatrná jízda kolem pracovního místa. Podélná trasa kabelovodu i s kabelovými šachtami: KŠ13 – KŠ10 – KŠ11 – KŠ12.



- Bude zavedena v následujícím rozsahu:
 - Nepřetržitá výluka, doba trvání 7 dní, termín nespecifikován, požadováno v období od 1. 4. 2019 do 26. 6. 2019.
- Výluka proběhne samostatně, bez souběhu s ostatními výlukami nárokovánými SP2.

Výluka B4 – kolejová výluka v obvodu ŽST Brno hl. n., odstavné nádraží „B“:

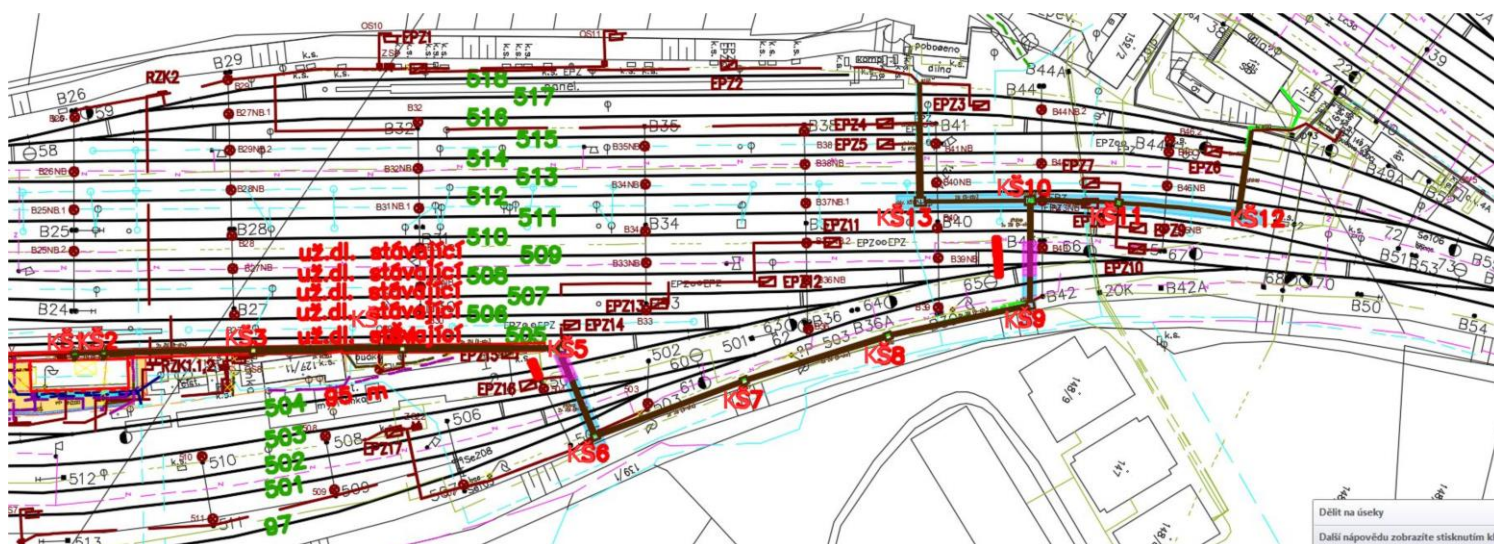
- Konkrétní vymezení vyloučených částí kolejiště:
 - Koleje č. 500, 501, 502, 503 – 2 dny, současně probíhající překopy na dvou úsecích: 1) úsek mezi šachtami KŠ6 a KŠ5 (šachty již budou hotovy dříve bez výluk), 2) úsek mezi šachtami KŠ 9 a KŠ 10 (šachty již budou hotovy dříve) pod krajní kolejí 500 – 2 dny kolejová výluka, bez výluky trakce, v koleji č. 505 opatrná jízda kolem pracovního místa.



- Bude zavedena v následujícím rozsahu:
 - Nepřetržitá výluka, doba trvání 2 dny, termín nespecifikován, požadováno v období od 1. 4. 2019 do 26. 6. 2019.
- Výluka proběhne samostatně, bez souběhu s ostatními výlukami nárokovánými SP2.

Výluka B5 – kolejová výluka v obvodu ŽST Brno hl. n., odstavné nádraží „B“:

- Konkrétní vymezení vyloučených částí kolejiště:
 - Koleje č. 504 až 509 – 2 dny, současně probíhající překopy na dvou úsecích: 1) úsek mezi šachtami KŠ6 a KŠ5 (překop pod kolejí č. 504), 2) úsek mezi šachtami KŠ 9 a KŠ 10 (překop pod výhybkou č. 66 a kolejí č. 509) – 2 dny kolejová výluka, bez výluky trakce, opatrné jízdy kolem pracovního místa v koleji č. 510 a 503.

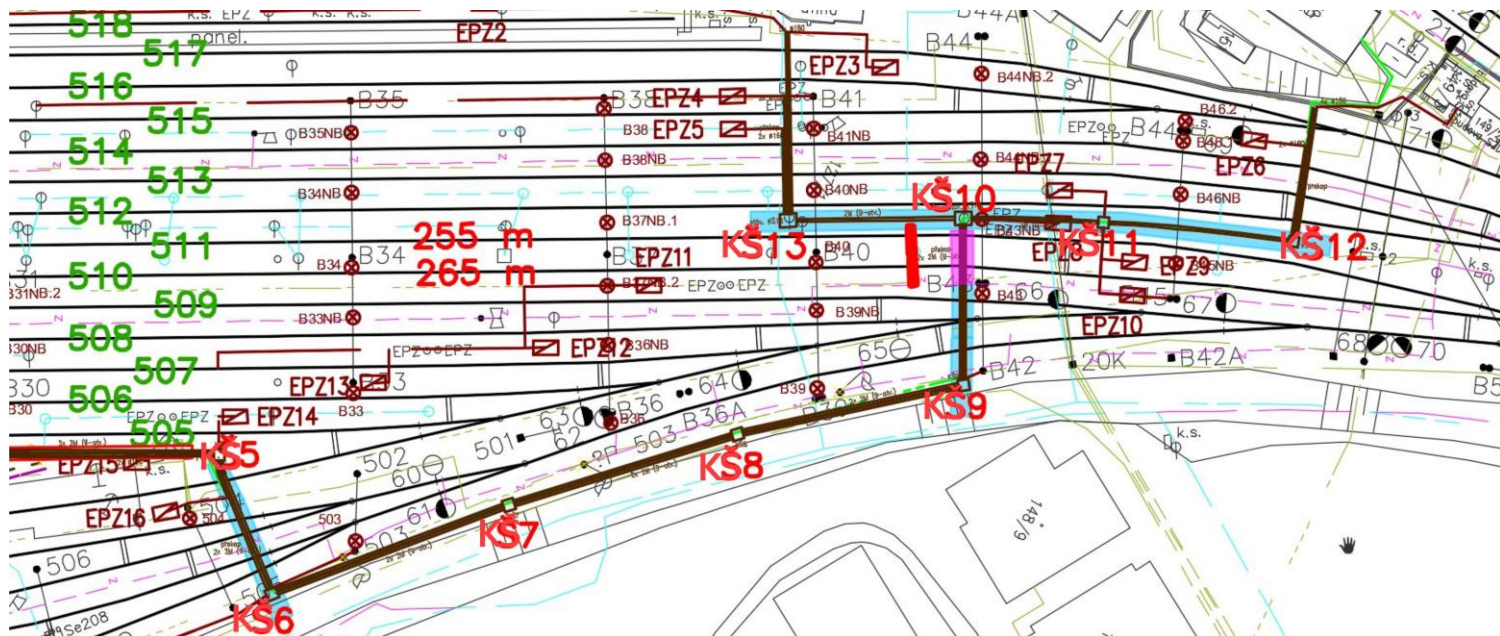


- Bude zavedena v následujícím rozsahu:
 - Nepřetržitá výluka, doba trvání 2 dny, termín nespecifikován, požadováno v období od 1. 4. 2019 do 26. 6. 2019.

- Výluka proběhne samostatně, bez souběhu s ostatními výlukami nárokovánými SP2.

Výluka B6 – kolejová výluka v obvodu ŽST Brno hl. n., odstavné nádraží „B“:

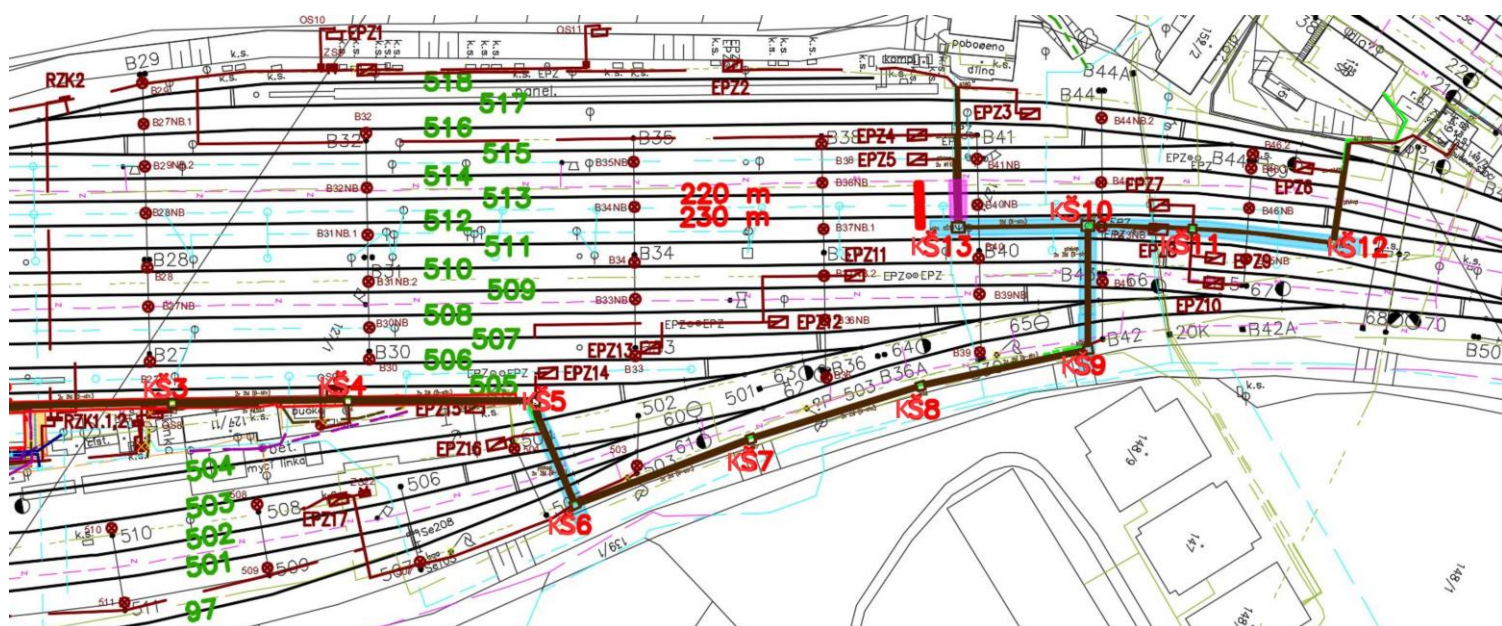
- Konkrétní vymezení vyloučených částí kolejíště:
 - Koleje č. 510 a 511 – 2 dny kolejová výluka, úsek mezi šachtami KŠ 9 a KŠ 10 bez výluky trakce, opatrné jízdy kolem pracovního místa v kolejích č. 509 a 512.



- Bude zavedena v následujícím rozsahu:
 - Nepřetržitá výluka, doba trvání 2 dny, termín nespecifikován, požadováno v období od 1. 4. 2019 do 26. 6. 2019.
- Výluka proběhne samostatně, bez souběhu s ostatními výlukami nárokovánými SP2.

Výluka B7 – kolejová výluka v obvodu ŽST Brno hl. n., odstavné nádraží „B“:

- Konkrétní vymezení vyloučených částí kolejíště:
 - Koleje č. 512 a 513 – 2 dny kolejová výluka, současně probíhající překopy na dvou úsecích: 1) úsek mezi šachtou KŠ12 a vyústěním za kolejí č. 518, 2) úsek mezi šachtou KŠ 13 a vyústěním za výhybkou č. 71 bez výluky trakce, opatrné jízdy kolem pracovního místa v kolejích č. 511 a 514.



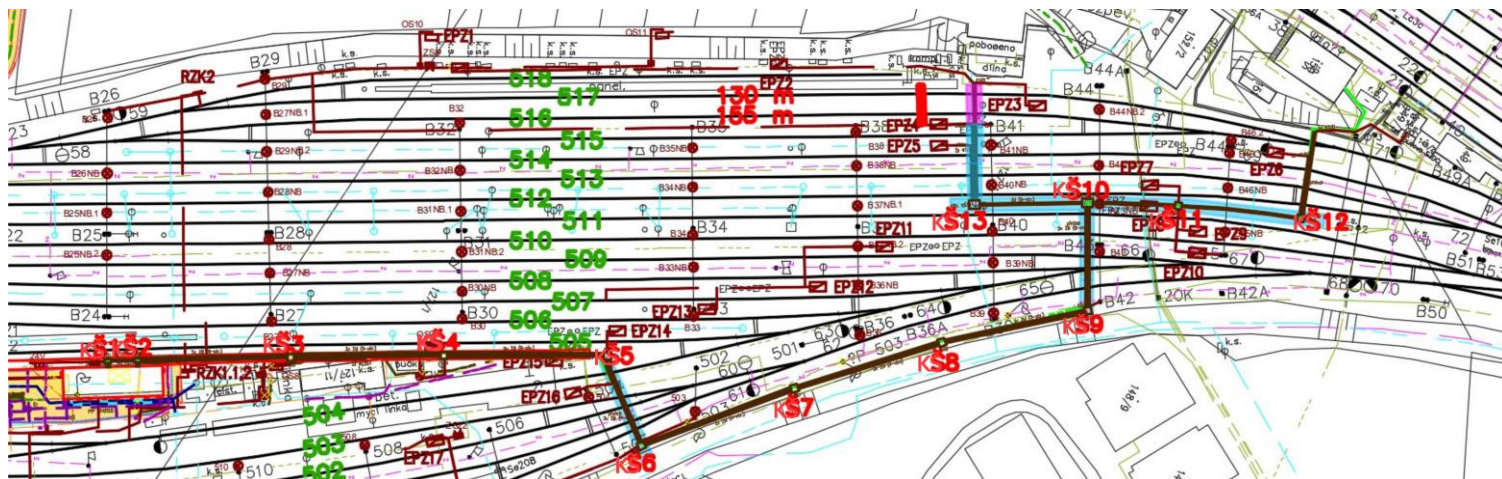
- Bude zavedena v následujícím rozsahu:
 - Nepřetržitá výluka, doba trvání 2 dny, termín nespecifikován, požadováno v období od 1. 4. 2019 do 26. 6. 2019.
- Výluka proběhne samostatně, bez souběhu s ostatními výlukami nárokovánými SP2.

Výluka B8 – kolejová výluka v obvodu ŽST Brno hl. n., odstavné nádraží „B“:

- Konkrétní vymezení vyloučených částí kolejiště:
 - Koleje č. 514 a 515 – 2 dny kolejová výluka, současně probíhající překopy na dvou úsecích: 1) úsek mezi šachtou KŠ12 a vyústěním za koleji č. 518, 2) úsek mezi šachtou KŠ 13 a vyústěním za výhybkou č. 71 bez výluky trakce, opatrné jízdy kolem pracovního místa v kolejích č. 514 a 517.



- Konkrétní vymezení vyloučených částí kolejíště:
 - Kolej č. 516 a 517 – 2 dny kolejová výluka, současně probíhající překopy na dvou úsecích: 1) úsek mezi šachtou KŠ12 a vyústěním za kolej č. 518, 2) úsek mezi šachtou KŠ 13 a vyústěním za výhybkou č. 71 bez výluky trakce, opatrné jízdy kolem pracovního místa v koleji č. 516.



- Bude zavedena v následujícím rozsahu:
 - Nepřetržitá výluka, doba trvání 2 dny, termín nespecifikován, požadováno v období od 1. 4. 2019 do 26. 6. 2019.
- Výluka proběhne samostatně, bez souběhu s ostatními výlukami nárokovánými SP2.

Činnost SZZ bude ovlivněna postupem prací a výlukami nárokovánými související stavbou „Rekonstrukce zab. zař. v žst. Brno hl. n.“.

Samotná stavba „Vybudování EPZ v žst. Brno hl. n., odstavné nádraží B“ nenárokuje omezení provozu zabezpečovacího zařízení.

Případné požadavky na koleje pro odstavení mechanismů v obvodu železniční stanice Brno hl. n. po dohodě s přednostou PO Brno hlavní nádraží.

6. Přístup ke staveništi:

Silničními vozidly po stávajících komunikacích a provizorních přístupových cestách.

7. Činnost zabezpečovacího zařízení:

Činnost SZZ bude ovlivněna postupem prací a výlukami nárokovánými související stavbou „Rekonstrukce zab. zař. v žst. Brno hl. n.“.

Samotná stavba „Vybudování EPZ v žst. Brno hl. n., odstavné nádraží B“ nenárokuje omezení provozu zabezpečovacího zařízení.

8. Omezení rychlosti:

Bez požadavků na omezení rychlosti (stávající traťová rychlost je 30 km/h).

9. Dopravní a přepravní opatření:

Během kombinace výluk B1 + N1:

Posunové díly vedené elektrickými lokomotivami nebo jednotkami jedoucí do obvodu odstavného nádraží „B“ (koleje č. 500 až 511) dojedou vzhledem k výluce TV výběhem. Při odjezdu budou vysunuty lokomotivami nezávislé trakce (předpoklad využití stávající staniční zálohy odstavného nádraží „B“). Při posunu (objíždění HV) budou představovány vozidly nezávislé trakce na část kolejiště pod napětím.

Kolej č. 506 bude obsazena soupravou pracovního vlaku, který bude provádět úpravy TV (demon-táž/montáž).

Během kombinace výluk B2 + N2:

Koleje č. 505 a 506 budou obsazeny kolejovým jeřábem a vozy s naloženými dílci pro stavbu objektu EPZ. Uvedené koleje není možné uvažovat pro běžný provoz. Pro představování vozů mezi 505. a 506. kolejí, resp. posun do blízkosti jeřábu a další manipulace s loženými/prázdnými vozy se doporučuje vyčlenit samostatné hnací vozidlo nezávislé trakce.

Kolej č. 506 bude bez TV (provizorně sneseno v předchozí výluce), tj. bez opatření na zbylé části kolejiště odstavného nádraží „B“.

Během výluk B3, B4, B5, B6, B7, B8, B9:

Bude částečně omezen provoz odstavného nádraží „B“ s tím, že bude postupně vylučováno kolejiště v rozsahu od 2 do 6 kolejí. Příslušné koleje však budou částečně sjízdné – ve směru od jihu a v závislé trakci – jako kusé. Před pracovním místem bude instalován terč, zárážky a pražcové zářezedlo.

Jednotlivé výluky budou probíhat zásadně samostatně, tj. počet kolejí s omezeným provozem bude minimalizován.

Vzhledem k tomu, že koleje č. 500 a 502 jsou kusé a přístupné ze směru od severu, nebude na nich po dobu výluky B4 přistavovat vozy, ale pouze deponovat vozy, se kterými nebude možné manipulovat.

1.3 Přehled dopravních a přepravních opatření

1.3.1 Přehled výluk

Stavební postup	Výluka	Termín výluky	Délka trvání	
Stavební postup SP2	B1	nespecifikováno, 2x víkend v průběhu od 16. 12. 2018 do 26. 6. 2019	2x 2 dny	Kolej č. 506 v celé délce.
	N1			Sekce TV nad kolejemi č. 500 až 511.
	B2	nespecifikováno, v průběhu března 2019	10 dní	Koleje č. 506 a 505 (vlečka Technologické kolejiště DKV Brno, SLČ Brno hl. n.) v celé délce.
	N2			Trakční vedení nad kolejí č. 506 v celé délce.
	B3	nespecifikováno, v průběhu od 1. 4. 2019 do 26. 6. 2019	7 dní	Koleje č. 511, 512 - kolejová výluka části kolejí (severní část).
	B4		2 dny	Koleje č. 501, 503 - kolejová výluka části kolejí (severní část), koleje č. 500, 502 - kolejová výluka v celé délce.
	B5		2 dny	Koleje č. 504 až 509 - kolejová výluka části kolejí (severní část).
	B6		2 dny	Koleje č. 510, 511 - kolejová výluka části kolejí (severní část).
	B7		2 dny	Koleje č. 512, 513 - kolejová výluka části kolejí (severní část).
	B8		2 dny	Koleje č. 514, 515 - kolejová výluka části kolejí (severní část).
	B9		2 dny	Koleje č. 516, 517 - kolejová výluka části kolejí (severní část).

1.3.2 Omezení osobní drážní dopravy s nutností zavést náhradní autobusovou dopravu

Výluka B1

Během výluky budou využitelné délky kolejí následující:

- 506 – bez možnosti využití, vyloučena v celé délce.

Ostatní koleje odstavného nádraží „B“ budou sjízdné v celé délce.

Výluka B2

Během výluky budou využitelné délky kolejí následující:

- 505 – bez možnosti využití, vyloučena v celé délce,
- 506 – bez možnosti využití, vyloučena v celé délce.

Ostatní koleje odstavného nádraží „B“ budou sjízdné v celé délce.

Výluka B3

Během výluky budou využitelné délky kolejí ve směru od jihu následující:

- 511 – využitelná délka 230 metrů mezi námezíkem a terčem,

- 512 – využitelná délka 230 metrů mezi námezníkem a terčem.

Ostatní koleje odstavného nádraží „B“ budou sjízdné v celé délce.

Výluka B4

Během výluky budou využitelné délky kolejí ve směru od jihu následující:

- 500 – využitelná délka stávající – neomezí se užitečná délka mezi námezníkem a terčem. Vzhledem k tomu, že kolej je kusá a přístupná ze směru od severu, nebude na ní po dobu výluky přistavovat vozy, ale pouze deponovat vozy, se kterými nebude možné manipulovat.
- 501 – využitelná délka stávající – neomezí se užitečná délka mezi námezníkem a terčem,
- 502 – využitelná délka stávající – neomezí se užitečná délka mezi námezníkem a terčem. Vzhledem k tomu, že kolej je kusá a přístupná ze směru od severu, nebude na ní po dobu výluky přistavovat vozy, ale pouze deponovat vozy, se kterými nebude možné manipulovat.
- 503 – využitelná délka stávající – neomezí se užitečná délka mezi námezníkem a terčem,

Ostatní koleje odstavného nádraží „B“ budou sjízdné v celé délce.

Výluka B5

Během výluky budou využitelné délky kolejí ve směru od jihu následující:

- 509 – využitelná délka stávající – neomezí se užitečná délka mezi námezníkem a terčem,
- 508 – využitelná délka stávající – neomezí se užitečná délka mezi námezníkem a terčem,
- 507 – využitelná délka stávající – neomezí se užitečná délka mezi námezníkem a terčem,
- 506 – využitelná délka stávající – neomezí se užitečná délka mezi námezníkem a terčem,
- 505 – využitelná délka stávající – neomezí se užitečná délka mezi námezníkem a terčem,
- 504 – využitelná délka 95 metrů mezi námezníkem a terčem.

Ostatní koleje odstavného nádraží „B“ budou sjízdné v celé délce.

Výluka B6

Během výluky budou využitelné délky kolejí ve směru od jihu následující:

- 510 – využitelná délka 265 metrů mezi námezníkem a terčem,
- 511 – využitelná délka 255 metrů mezi námezníkem a terčem,

Ostatní koleje odstavného nádraží „B“ budou sjízdné v celé délce.

Výluka B7

Během výluky budou využitelné délky kolejí ve směru od jihu následující:

- 513 – využitelná délka 220 metrů mezi námezníkem a terčem,
- 512 – využitelná délka 230 metrů mezi námezníkem a terčem,

Ostatní koleje odstavného nádraží „B“ budou sjízdné v celé délce.

Výluka B8

Během výluky budou využitelné délky kolejí ve směru od jihu následující:

- 515 – využitelná délka 155 metrů mezi námezníkem a terčem,
- 514 – využitelná délka 220 metrů mezi námezníkem a terčem.

Ostatní koleje odstavného nádraží „B“ budou sjízdné v celé délce.

Výluka B9

Během výluky budou využitelné délky kolejí ve směru od jihu následující:

- 517 – využitelná délka 130 metrů mezi námezníkem a terčem,
- 516 – využitelná délka 155 metrů mezi námezníkem a terčem.

Ostatní koleje odstavného nádraží „B“ budou sjízdné v celé délce.

Vyčíslení požadavků na náhradní dopravu

Výluky nenárokují zavedení NAD.

1.3.3 Omezení a přerušení nákladní drážní dopravy s nutností zavést opatření

Výluky B1, B2, B3, B4, B5, B6, B7, B8, B9

Nenárokuje omezení nákladní drážní dopravy.

1.3.4 Dočasné zvýšení personální potřeby

Nenárokuje zvýšení personální potřeby.

Zvýšené nároky může nárokovat související stavba „Rekonstrukce zab. zař. v žst. Brno hl. n.“ během úprav zabezpečovacího zařízení.

ZÁVĚR

Dopravní opatření projektu stavby „Vybudování EPZ v žst. Brno hl. n., odstavné nádraží B“ obsahuje:

- Stavební postupy s vazbou na související stavby včetně jejich vzájemné koordinace,
- definici návrhu dopravních opatření drážní dopravy během výstavby.

Ing. Pösel