




Změna:	Název změny:	Datum:	Provedl:	Podpis:

Investor:	Kontaktní adresa:
 SPRÁVA ŽELEZNIČNÍ DOPRAVNÍ CESTY, s. o. sídlem Dlážďená 1003 / 7 Praha 1, 186 00 Nové Město	SŽDC s.o. Stavební správa západ Sokolovská 278 / 1955 190 00 Praha 9

METROPROJEKT Praha a.s. nám. I. P. Pavlova 1786/2 generální ředitel: Ing. David Krása tel.: +420 296 154 105 www.metroprojekt.cz info@metroprojekt.cz		Souprava číslo:
---	--	-----------------

Hlavní inženýr projektu: Podpis:  Ing. arch. Hana VERMACHOVÁ tel.: +420 296 154 303 Stupeň: P	Název a účel díla: Rekonstrukce objektů pro přemístění HZS Č. Budějovice a provozní budova SŽDC PROJEKT
---	---

Zpracovatelský útvar: S 52 tel.: +420 296 154 349 Vedoucí útvaru: Podpis:  Roman DUŠEK	Název části díla: PRŮVODNÍ ZPRÁVA	A
---	---	----------

Odpovědný projektant: Podpis:  Ing. arch. Hana VERMACHOVÁ Vypracoval: Podpis:  Ing. arch. Hana VERMACHOVÁ Skart. znak: V20/2039 Datum: 01 / 2018 Počet formátů: 28 A4 Měřítko:	Název dokumentu: IČD : 18 7269 002 01 00 00	Změna: - Číslo příl.: 001
--	--	---

OBSAH:

A.	PRŮVODNÍ ZPRÁVA	2
A 1.	IDENTIFIKAČNÍ ÚDAJE STAVBY	2
	Údaje o stavbě	2
	Údaje o zadavateli dokumentace	2
	Údaje o dodavateli projektové dokumentace	2
A 2.	ZÁKLADNÍ ÚDAJE O STAVBĚ	4
	Údaje o umístění stavby	4
	Stručný popis stavby z hlediska účelu a funkce	4
	projektované kapacity stavby včetně základních technických parametrů a údaje o provozu a navrhovaných technologiích a zařízeních,	5
	požadavky na realizaci stavby a vzorkování	7
	Výrobní/dodavatelská dokumentace (zajišťovaná zhotovitelem stavby)	8
A 3.	PŘEHLED VÝCHOZÍCH PODKLADŮ	9
A 4.	KOORDINACE SE SOUBĚŽNÝMI A NAVAZUJÍCÍMI STAVBAMI	10
A 5.	ČLENĚNÍ STAVBY NA PROVOZNÍ SOUBORY A STAVEBNÍ OBJEKTY	10
A 6.	PŘEDPOKLÁDANÉ TERMÍNY ZAHÁJENÍ A DOKONČENÍ STAVBY	10
A 7.	ZDŮVODNĚNÍ STAVBY A JEJÍHO UMÍSTĚNÍ	11
	zhodnocení dosavadního technického stavu a využití dosavadního majetku,	11
	údaje o vyšších kvalitativních technických a technologických parametrech stavby.	11
	zdůvodnění nezbytnosti stavby na základě zpracovaného a projednaného předchozího stupně dokumentace,	11
A 8.	PŘEDČASNÉ UŽÍVÁNÍ STAVEB, PROZATÍMNÍ UŽÍVÁNÍ STAVEB KE ZKUŠEBNÍMU PROVOZU	12
A 9.	PROVOZNÍ SOUBORY A STAVEBNÍ OBJEKTY PODLÉHAJÍCÍ TECHNICKO - BEZPEČNOSTNÍ ZKOUŠCE	12
A 10.	PŘEHLED VLASTNÍKŮ, POPŘÍPADĚ SPRÁVCŮ HMOTNÝCH INVESTIČNÍCH PROSTŘEDKŮ	13
A 11.	ČLENĚNÍ PROJEKTU	14
A 12.	SEZNAM PROVOZNÍCH SOUBORŮ A STAVEBNÍCH OBJEKTŮ S PŘÍMOU VAZBOU NA PARAMETRY INTEROPERABILITY	16
A 13.	VÝROBNÍ (DÍLENSKÁ) DOKUMENTACE A TECHNOLOGICKÉ POSTUPY	16
A 14.	VYPOŘÁDÁNÍ PŘIPOMÍNEK	17

A. PRŮVODNÍ ZPRÁVA**A 1. IDENTIFIKAČNÍ ÚDAJE STAVBY****Údaje o stavbě**

Název stavby: **REKONSTRUKCE OBJEKTŮ PRO PŘEMÍSTĚNÍ
HZS Č. Budějovice a provozní budova SZDC**

Místo stavby : Školní ulice, Hrdějovice (triangl trati)

Katastrální území: 648 001 Hrdějovice

Parcelní číslo pozemku: 177/1 Budovy bez čp. nebo č.e.

Objekt SO 01 na parcele 177/7

Objekt SO 02 na parcele. 177/6

Objekt SO 03 na parcele. 177/5

Objekt SO 04 na parcele. 177/4

Údaje o zadavateli dokumentace

Název: Správa železniční dopravní cesty s.o.

Adresa: Dlážďená 1003 / 7, Praha 1

IČ: 70 994 234

DIČ: CZ70994234

Údaje o dodavateli projektové dokumentace

Název : METROPROJEKT Praha a.s.

Adresa : I.P.Pavlova 2, Praha 2, 120 00

Odpovědný zást.: Ing. David Krása, generální ředitel

IČ : 45271895

DIČ : CZ 45271895

Zpracovatelé jednotlivých částí dokumentace:

HIP	Ing. arch. Hana Vermachová <i>Autorizovaný architekt č.002420</i>
Architektonické řešení:	Ing. arch. Jiří Škrábek
Stavební řešení:	Ing. Vítězslav Hansl Ing. arch. Lukáš Jedlička
Statika:	Ing. Jakub Mattuš
Ocelové kce:	Ing. Miroslav Klimt Ing. Kateřina Šefčíková
Geologický průzkum	Ing. Pavel Zika, CSc.
Požární řešení	Radek Příhoda <i>Autorizovaný technik v oboru požární bezpečnost staveb č. 0101616</i>
ZTI	Karel Daněk Ing. Lucie Burdová <i>Autorizovaný inženýr v oboru stavby vodního hospodářství a krajinného inženýrství č. 0012873</i> Ing. Josef Bolom
VZT	Tomáš Padevět Ing. Petr Zdeněk <i>Autorizovaný inženýr v oboru technika prostředí staveb č. 00 12071</i>
Vytápění	Bc. Jana Kostínková Ing. Jakub Huml <i>Autorizov. inženýr v oboru technika prostředí technická zařízení č. 0009861</i>
Elektroinstalace	Ing. Radek Procházka Ph.D. <i>Autorizov. inženýr v oboru technika prostředí staveb, Elektrotechnická zařízení č. 0010685</i>
Slaboproudá zařízení	Zdeněk Zvědělík,
Světelná signalizační zař.	Ing. Kamil Čáp, Ing. Tomáš Kučera
Strojní zařízení	Ing. Martin Duran, Ing. Roman Klicpera
Dopravní řešení	Ing. Jindřich Coufal,
Sadové úpravy ZOV	Ing. Pavel Popela Ing. Tomáš Pekárek, Ing. Petr Ocásek

P R O J E K T

IČD: 17_7269_002
Datum: 31. ledna 2018

A 2. ZÁKLADNÍ ÚDAJE O STAVBĚ

Údaje o umístění stavby

Areál leží na samém jižním okraji obce Hrdějovice v nezastavěné části.

Jedná se o průmyslový areál; původní většinou dílny v prostoru "Triangl" Nemanice II. na trati 0401 v km 217,278 – 217,473. „Triangl“ vytváří drážní těleso tratí z Českých Budějovic na Prahu a Plzeň.

Součástí řešení je celý dotčený prostor areálu včetně přípojek kanalizace a vody (severně cca 400m u přejezdu v ulici Nemanická).

Místo stavby : Školní ulice, Hrdějovice (triangl trati)

Katastrální území: 648 001 Hrdějovice

Parcelní číslo pozemku: 177/1 Budovy bez čp. nebo č.e.

Objekt SO 01 na parcele 177/7

Objekt SO 02 na parcele. 177/6

Objekt SO 03 na parcele. 177/5

Objekt SO 04 na parcele. 177/4

Stručný popis stavby z hlediska účelu a funkce

Předmětem akce je vyřešení nového provozního uspořádání areálu "Triangl" Nemanice II a jednotlivých objektů na něm.

Cílem stavby je vytvoření uzavřeného areálu s veškerými potřebnými provozy pro složku JPO HZS SZDC a víceúčelovou budovu ve správě SBBH SZDC pro potřeby OŘ Plzeň. Areál bude provozně a technicky rozdělen.

Jedná se celkem o víceúčelovou budovu, dílny, garáž, vrátnici a přístřešek. Správcem objektů je Správa železniční dopravní cesty, s.o., Oblastní ředitelství Plzeň.

Jednotlivé objekty mají následující využití:

STAVEBNÍ OBJEKTY		Původní využití	Nové využití
SO 00	Přípravné práce vč. demolic		
SO 01	Provozní budova OŘ Plzeň	sklady, kanceláře	kanceláře, sklady
SO 02	Servis - dílny HZS	dílny	služby HZS - garáže a dílny
SO 03	Služebna HZS	garáže	garáže a služebna HZS
SO 04	Kanceláře HZS	vrátnice	kanceláře
SO 05	Přístřešek pro techniku	přístřešek, sklad	přístřešek pro vyprošťovací tech.
SO 06	Areálové plochy	komunikace	Komunikace, zeleň
SO 07	Oplocení		
SO 08	Přípojka vody		
SO 09	Přípojka kanalizace		
SO 10	Připojení na datovou síť		
SO 11	Náhradní zdroj		
SO 12	Čerpací jímka		

projektované kapacity stavby včetně základních technických parametrů a údaje o provozu a navrhovaných technologiích a zařízeních,

Mimo SO 03 se jedná se o rekonstrukci stávajících objektů. Přesné výpočty jsou provedeny dle ČSN 73 4055 *VÝPOČET OBESTAVĚNÉHO PROSTORU POZEMNÍCH STAVEBNÍCH OBJEKTŮ* pro účely projektové přípravy.

Přestože se jedná o rekonstrukci stávajících objemů a ploch, tak jsou rozdíly mezi stávajícím a novým stavem. Hlavní příčiny rozdílu jsou:

- Zateplením objektů – zvětšení objemu
- Odbourání nástaveb na střeše - zmenšení objemu
- Rozdílné objemy dělicích stěn

$Op=Oz+Ov+Ot$ dle ČSN 73 4055

Provozní budova OŘ Plzeň SO 01

Stávající objekt, který bude pouze zrekonstruován. Náplň zůstává zachována.

SO 01	Původní stav	Nový stav	Pozn.
Kanceláře	71,90	443,80	Méně dělicích stěn
Garáže, dílny	191,90	369,30	
Učebna, zasedací místnost	106,10	37,80	
Komunikace, zázemí, technologie, sklady	481,30	222,20	
Sociální zázemí, šatny, sprchy, posilovny, kuchyně	308,00	44,50	
Celkem (m2):	1159,20	1117,60	
Zastavěná plocha (m2):	635,03	655,27	Zvětšení o zateplení
Obestavěný prostor (m3):	5361,71	5465,52	

V dílnách v přízemí zachována pracoviště SEE OŘ Plzeň, budou zde max. 4 zaměstnanci.

V kancelářích (2.NP) bude max. 39 pracovních míst rozděleno do:

- 7 kanceláří po 4 místech (28 míst)
- 3 kanceláře po 3 (9 míst)
- 2 samostatné kanceláře. (2 místa)

V době zpracování dokumentace je předpoklad umístění pracovníků SŽG a SSZ

Servis - dílny HZS SO 02

Stávající objekt, který bude pouze zrekonstruován. Náplň zůstává zachována.

SO 02	Původní stav	Nový stav	Pozn.
Kanceláře	72,00	8,80	Méně dělicích stěn
Garáže, dílny	301,30	442,20	
Komunikace, zázemí, technologie, sklady	234,00	100,20	
Sociální zázemí, šatny, sprchy, posilovny, kuchyně		4,20	
Celkem (m2):	607,30	555,40	
Zastavěná plocha (m2):	630,81	650,69	Zvětšení o zateplení, zmenšení o nástavby na střeše
Obestavěný prostor (m3):	3945,71	3780,59	

Služebna HZS SO 03

Stávající objekt zdemolován a na jeho místě objekt nový

SO 03	Původní stav	Nový stav	Pozn.
Garáže, dílny	271,20	421,80	Celý objekt zvětšen o 5,7m a po celém půdoryse zvýšen o podlaží
Učebna, zasedací místnost		35,40	
Prostory pro denní a noční pohotovost		93,60	
Komunikace, zázemí, technologie, sklady	130,30	135,90	
Sociální zázemí, šatny, sprchy, posilovny, kuchyně		269,80	
Celkem (m2):	401,50	956,50	
Zastavěná plocha (m2):	461,64	547,42	
Obestavěný prostor (m3):	2481,39	5658,72	

Kanceláře HZS SO 04

Stávající objekt, který bude pouze zrekonstruován. Náplň zůstává zachována.

SO 04	Původní stav	Nový stav	Pozn.
Kanceláře	35,00	71,30	Zmenšeno o zapuštěné závětrí
Komunikace, zázemí, technologie, sklady	102,10	54,40	
Sociální zázemí, šatny, sprchy, posilovny, kuchyně	14,60	21,20	
Celkem (m2):	151,70	146,90	
Zastavěná plocha (m2):	175,77	184,89	Zvětšení o zateplení
Obestavěný prostor (m3):	766,29	804,68	

Ve všech objektech HZS tj. (SO 02, SO 03 a SO 04) bude celkem ve směně 7 + 2 osoby, celkem 9 osob. Jedná se o třísměnný provoz. Výhledově je uvažováno s navýšením až na 10 + 2 osoby tj. celkem 12 osob ve směně.

V kancelářích SO 04 bude max. 5 zaměstnanců

2 zaměstnanci třísměnný provoz viz výše a
3 zaměstnanci jednosměnný provoz.

Přístřešek pro techniku SO 05

Stávající objekt, který bude pouze zrekonstruován. Náplň zůstává zachována.

SO 05	Původní stav	Nový stav	Pozn.
Zastavěná plocha (m2):	151,69	15,69	Zvětšení o zateplení
Obestavěný prostor (m3):	779,40		

Areálové plochy SO 06

Všechny plochy v areálu budou nově upraveny.

SO 06	Původní stav	Nový stav	Pozn.
Komunikace, poježděné	6 036	4400	Celá plocha areálu původně bez rozlišení účelu, zcela bez zeleně.
Chodníky		301	
Zatrávněné plochy	0	1200	
Celkem (m2):	5 987	5901	
Zastavěná plocha	2 055	2 190	

Přípojky vody (SO 08), kanalizace (SO 09) a plynu. Základní údaje o kapacitách, bilancích a spotřebě jsou popsány v části B Souhrnná technická zpráva.

Napojení na datovou síť SO 10

Ze stávajícího objektu velínu (ovl. budovy) provedeno nové připojení objektu SO 04 – kanceláře SHZ, kde bude instalován hlavní datový rozvaděč. Z SO 04 provedeno nové připojení optickým a metalickým kabelem objektů SO 01 - SO 03. Kabele vedeny ve stávajícím kabelovodu ve vozovce. Z objektu SO 04 kabel uloženy ve výkopu.

požadavky na realizaci stavby a vzorkování

Dílo musí být provedeno v souladu s právními předpisy, normami a nařízeními platnými v ČR. V době zpracování dokumentace nejsou známy žádné speciální požadavky. Realizace stavby standardním způsobem. Materiály, výrobky, zařízení a řešení, které jsou uvedeny v dokumentaci určují jejich minimální úroveň a kvalitu. Všechny materiály, výrobky a zařízení použité při provedení Díla musí mít platné atesty a osvědčení pro používání v ČR. V případě rozporu mezi jednotlivými výkresy či písemnými podklady platí vždy přísnější požadavky.

Objednatel s uživatelem stanoví rozsah vzorkování. Obecně se jedná o vzorkování materiálů, výrobků a provedení (povrchy stěn, podlah, stropů, obklady, dlažby, všechny výplně otvorů atd.), konstrukcí (zámečnické - schodiště, zábradlí, markýzy, truhlářské - parapety atd) včetně způsobu jejich provádění.

Vždy bude předložen vzorek předpokládaný v ceně díla a po dohodě i další vzorek, který ale bude vždy doložen i prvotním odhadem dopadu do ceny

Odsouhlasení povrchů bude prováděno na průkazné velikosti vzorků tj. min plošně 1mx0,5m. Vzorkována bude kvalita finálního zpracování povrchu, barevnost atd.

U obkladů a dlažeb bude součástí vzorkování i velikost a barevnost spárování, detaily hran, začistištění přechodů materiálů a návazností atd. Výplně otvorů budou vzorkovány jako celek včetně zárubní, rámu, parapetu, prahu, žaluzií, ovládání atd)

Kuchyňská linka tvoří celek s veškerým vybavením a tak bude i vzorkována (spotřebiče, jejich poloha, detaily návaznosti desky na obklad atd.

Koncové prvky, zařizovacích předměty musí být schváleny také uživatelem.

Vzorkování dle katalogových listů musí být předem odsouhlaseno – předpokládá se pouze u vybraných technologických zařízení, atd.

Výrobní/dodavatelská dokumentace (zajišťovaná zhotovitelem stavby)

Výrobní dokumentace (VD) a technologické postupy (TP) díla budou vyhotoveny (doloženy) před vlastními výrobními či montážními činnostmi a zajišťuje je zhotovitel díla. Tuto dokumentaci je nutné vyhotovit v takovém rozsahu, aby popisovala veškeré situace a detaily. V těchto podrobnostech budou dopracovány např. všechny pohledově exponované konstrukce, výrobky truhlářské (okna, dveře), zámečnické, klempířské, interiér, dělicí stěny, opláštění atd. Dokumentace bude předložena zástupci uživatele a projektanta ke schválení. VD obsahuje takové informace, které jsou nutné nejen pro odbornou kontrolu, ale zvláště pro zajištění správného objednání všech materiálů, provedení výroby a zajištění kvalitní montáže zasmělněného druhu výplní otvorů, opláštění atd.

Požadavky na zpracování Dodavatelské dokumentace obecně stanoví Objednatel. V rámci jednotlivých Technických zpráv jsou pak uvedeny konkrétní požadavky na zpracování (Prováděcí dokumentace, Realizační dokumentace, Dílenské dokumentace a Dokumentace skutečného provedení díla).

Ve smyslu vyhl. Č 499/2006 Sb v platném znění zajišťuje zhotovitel

- *výkresy výrobků, strojů a pomocných konstrukcí, stavebních a montážních zařízení (např. konstrukce lehké prefabrikace, konstrukce truhlářské, zámečnické, klempířské, atypické staveništní prefabrikáty, konstrukce kabelových a potrubních rozvodů apod.), jsou součástí dokumentace zajišťované zhotovitelem stavby.*

-

Součástí zpracování dokumentace Zhotovitele díla je též vyhotovení koordinačních výkresů.

A 3. PŘEHLED VÝCHOZÍCH PODKLADŮ

- Dokumentace pro stavební povolení DSP projednaná a odsouhlasená uživatelem – lčd 7269_001, která v době zpracování Projektu slouží pro zajištění Vyjádření a Rozhodnutí dotčených orgánů státní správy. Připomínky, které byly v době odevzdání vzneseny, jsou v projektu již zapracovány.
- Územní rozhodnutí vydané Stavebním úřadem Magistrát města České Budějovice č.j. SU/2655/2017-5 dne 15.6.2017 a nabytí právní moci dne 18. 7. 2017.
- Rozhodnutí povolení k odstranění vydané Drážním úřadem Č.j. DUCR-1248/17/Jz ze dne 1. března 2017.
- Přípravná dokumentace = PD - projednaná a odsouhlasená uživatelem – lčd 6892_003
- Objednatelem předané aktualizované požadavky uživatele k SO 01
- Záměr projektu = DUR - projednaný a odsouhlasený uživatelem na výrobních výběrech. (určený k zajištění územního rozhodnutí) –lčd 6892_002
- Statické posouzení, geotechnické posouzení základové spáry a návrh technického řešení stavby – srpen 2016 lčd 6892_001
- Archivní dokumentace (dílčí) předaná objednatelem.
- Dokumentace předaná TUDC pan Crhan a místní šetření dne 16.8.2016 s panem Palivcem.
- Geodetické zaměření stávajícího stavu areálu "Triangl" Nemanice II. na trati 0401 v km 217,278 – 217,473 - červen 2016 G730Z7296021 Správa železniční geodézie Praha Pracoviště České Budějovice
- Geologický průzkum – závěrečná zpráva. (Ing. Zika, červenec 2016)
- Statické posouzení, geotechnické posouzení základové spáry, návrh technického řešení (Metroprojekt Praha a.s. srpen 2016, lčd 16_6892_001 srpen 2016).
- Dokumentace pro územní rozhodnutí (DUR) / Záměr projektu (Metroprojekt Praha a.s. listopad 2016, lčd 16_6892_002).
- Místní šetření a průběžné konzultace s uživatelem

UPOZORNĚNÍ:

Všechny sítě jsou zakresleny pouze na základě podkladů předaných zástupci SZDC. Projektant upozorňuje, že podklady nemusí být úplné.

I přes řádné Územní řízení a Stavební povolení projektant doporučuje **jednotlivé sítě bezprostředně před vlastní realizací zaměřit** (aktualizovat stav).

A 4. KOORDINACE SE SOUBĚŽNÝMI A NAVAZUJÍCÍMI STAVBAMI

Akci časově předchází stavba GSM-R Č.Velenice - Č.Budějovice - Dvořiště projektant IXPROMETA s.r.o., (přifouknutí 48 vláken, úpravy optických rozvaděčů). Na jednání dne 22. 11. 2017 Objednatel (zástupce ČD Telematika) potvrdil, že platí předpoklad realizace v časového předstihu - 2018.

Koordinace provedena na úrovni rozpracované akce v lednu 2018.

A 5. ČLENĚNÍ STAVBY NA PROVOZNÍ SOUBORY A STAVEBNÍ OBJEKTY

Stavby je ze své povahy členěna pouze na stavební objekty, není členěna na provozní soubory.

		STAVEBNÍ OBJEKTY
SO	00	Přípravné práce včetně demolic
SO	01	Provozní budova OŘ Plzeň
SO	02	Servis - dílny HZS
SO	03	Služebna HZS
SO	04	Kanceláře HZS
SO	05	Přístřešek pro techniku
SO	06	Areálové plochy
SO	07	Oplocení
SO	08	Přípojka vody
SO	09	Přípojka kanalizace
SO	10	Napojení na datovou síť
SO	11	Náhradní zdroj
SO	12	Čerpací jímka

Oproti předchozímu schválenému stupni projektové dokumentace (tj. PD) nedochází ke změně v objektové skladbě.

A 6. PŘEDPOKLÁDANÉ TERMÍNY ZAHÁJENÍ A DOKONČENÍ STAVBY

Předpokládaná doba realizace je rok 2018 – 2020.

A 7. ZDŮVODNĚNÍ STAVBY A JEJÍHO UMÍSTĚNÍ

Stávající objekty užívané HZS i OŘ nejsou ve vlastnictví SŽDC a sídlí v pronajatých prostorech. Sídlo JPO HZS SŽDC České Budějovice navíc sídlí na pozemcích, kde je v budoucnu plánována revitalizace (předběžně rok 2019) s developerským záměrem.

Koncem roku 2016 byla schválena nová systemizace, dle které došlo k navýšení početních stavů u jednotek HZS SŽDC. Došlo k navýšení počtu zaměstnanců u JPO České Budějovice a stávající prostory se tím staly nevyhovující. Dále se do konce roku 2017 uskuteční obměna a nákup nové těžké vozidlové techniky, která bude ve velké finanční hodnotě. V současných prostorech JPO HZS SŽDC nejsou adekvátní prostory vhodné pro garážování této nově nakupované techniky tak, aby nedocházelo k jejímu rychlému stárnutí.

Z výše uvedených důvodů bylo třeba najít pro JPO HZS SŽDC České Budějovice nové sídlo, které dlouhodobě zajistí stabilní základnu záchranné složky a které bude plně vyhovovat požadavkům a předpisům na provoz požární stanice dle ČSN 73 5710 Požární stanice a požární zbrojnice z 11/2006.

Areál leží na samém jižním okraji obce Hrdějovice v nezastavěné části. - katastrální území Hrdějovice, p.č.177/4, 177/5, 177/6 a 177/7 – stavba pro dopravu, zastavěná plocha a nádvoří

Jedná se o průmyslový areál na rovinatém pozemku s 5 objekty; (většinou dílny) v prostoru "Triangl" Nemanice II. na trati 0401 v km 217,278 – 217,473. „Triangl“ vytváří drážní těleso tratí z Českých Budějovic na Prahu a Plzeň. Správcem objektů je Správa železniční dopravní cesty, s.o., Oblastní ředitelství Plzeň. Převážná část povrchů je pevná s živичným povrchem a slouží jako komunikace nebo pro volné uskladnění.

Součástí řešení jsou i přípojky kanalizace a vody (severně cca 400m u přejezdu v ulici Nemanická).

zhodnocení dosavadního technického stavu a využití dosavadního majetku,

Stav areálu je poplatný době svého vzniku a charakteru využívání. Jedná se strohé objekty s průmyslovými materiály – ocelové konstrukce, pevné luxferové výplně otvorů atd. Všechny objekty vykazují výrazné opotřebení a většinou jsou již na hranici své životnosti. Rekonstrukce všech objektů je po 40 ti letech užívání nevyhnutelná.

Převážná část povrchů je pevná s živичným povrchem a slouží jako komunikace nebo pro volné uskladnění.

Součástí řešení jsou i přípojky kanalizace a vody (severně cca 400m u přejezdu v ulici Nemanická) a kompletní nové areálové komunikace.

údaje o vyšších kvalitativních technických a technologických parametrech stavby.

Nové provozně dispoziční uspořádání zajistí potřeby nové náplně užívání. Část areálu bude sloužit pro potřeby jiných složek SŽDC s.o., než je HZS SŽDC. Konkrétně se předpokládá, že se do jedné z rekonstruovaných budov přesune pracoviště SSZ České Budějovice a pracoviště SŽG České Budějovice. Užívání těchto prostor bude od prostor HZS odděleno.

zdůvodnění nezbytnosti stavby na základě zpracovaného a projednaného předchozího stupně dokumentace,

Z informací místních pamětníků bylo zjištěno, že na stávajícím území bývaly mokřiny a rybník, který se zasypal. Zásyp rybníka se prováděl pouze sypáním, nikoliv stavěním

zemního tělesa s patřičnými technologickými postupy, což následně vedlo k částečným propadům zeminy na terénu.

Objekt SO 03 na základě inženýrsko geologického průzkumu a po vyhodnocení výsledků je navržen zbourat do úrovně základů a provést založení na základové desce, která je s ohledem na stávající geologii nejvhodnější. Deska zaručuje, že únosnost základové půdy bude výrazným způsobem zvýšena a bude vyhovující i pro dané zeminové prostředí. Ponechání původních základů zároveň sníží sedání desky jako celku. Nový objekt bude zvětšen půdorysně o cca 5,7m a zvýšen o 1 podlaží tj. o 4,46m.

Uliční čára od hlavní komunikace se nemění a je zachován stávající odstup od východní hranice pozemku.

A 8. PŘEDČASNÉ UŽÍVÁNÍ STAVEB, PROZATÍMNÍ UŽÍVÁNÍ STAVEB KE ZKUŠEBNÍMU PROVOZU

Na základě požadavku SBBH Plzeň budou provozy a úplné vyklizení prostor v užívání SEE v SO 01 přerušeny pouze na dobu max. 6 měsíců. Po rekonstrukci těchto prostor bude provedena jejich částečná kolaudace.

Jiné předčasné užívání staveb ani prozatímní užívání staveb ke zkušebnímu provozu zde není předpokládáno.

A 9. PROVOZNÍ SOUBORY A STAVEBNÍ OBJEKTY PODLÉHAJÍCÍ TECHNICKO - BEZPEČNOSTNÍ ZKOUŠCE

Vzhledem k charakteru stavby zde nejsou žádné provozní soubory ani stavební objekty podléhající technicko – bezpečnostní zkoušce.

A 10. PŘEHLED VLASTNÍKŮ, POPŘÍPADĚ SPRÁVCŮ HMOTNÝCH INVESTIČNÍCH PROSTŘEDKŮ

Jedná se o budovy bez čísla popisného evidenčního, stavby pro dopravu

Kat. území: 648 001 Hrdějovice List vlast. 991

Parcela číslo: **177 / 1** Výměra 7 799 m²

Druh pozemku ostatní plocha

Vlastnické právo: Česká republika

Právo hospodařit s majetkem státu:

Správa železniční dopravní cesty státní organizace, Dlážďená 1003/7, Nové Město Praha 1

Jednotlivé stavby:

Parcela číslo: **177 / 4** Výměra 185 m²

Druh pozemku: zastavěná plocha a nádvoří

Budova bez čísla popisného nebo evidenčního stavba pro dopravu

Vlastnické právo: Česká republika

Právo hospodařit s majetkem státu:

Správa železniční dopravní cesty státní organizace, Dlážďená 1003/7, Nové Město Praha 1

Parcela číslo: **177 / 5** Výměra 460 m²

Druh pozemku: zastavěná plocha a nádvoří

Budova bez čísla popisného nebo evidenčního stavba pro dopravu

Vlastnické právo: Česká republika

Právo hospodařit s majetkem státu:

Správa železniční dopravní cesty státní organizace, Dlážďená 1003/7, Nové Město Praha 1

Parcela číslo: **177 / 6** Výměra 645 m²

Druh pozemku: zastavěná plocha a nádvoří

Budova bez čísla popisného nebo evidenčního stavba pro dopravu

Vlastnické právo: Česká republika

Právo hospodařit s majetkem státu:

Správa železniční dopravní cesty státní organizace, Dlážďená 1003/7, Nové Město Praha 1

Parcela číslo: **177 / 7** Výměra 665 m²

Druh pozemku: zastavěná plocha a nádvoří

Budova bez čísla popisného nebo evidenčního stavba pro dopravu

Vlastnické právo: Česká republika

Právo hospodařit s majetkem státu:

Správa železniční dopravní cesty státní organizace, Dlážďená 1003/7, Nové Město Praha 1

Pozn.

Uvedené pozemky jsou přímo dotčeny stavbou.

Nejsou uváděny pozemky dotčené mimo areál jako je např. rekonstrukce jednotlivých přípojek inženýrských sítí atd.

Kompletní majetkoprávní informace je uvedena v samostatné příloze.

A 11. ČLENĚNÍ PROJEKTU

01	00	00	A	Průvodní zpráva
02	00	00	B	Souhrnná technická zpráva
03			C	Situace stavby Přehledná situace oblasti stavby Koordinační situace stavby <i>Výkresy architektonického řešení</i> Půdorys areálu - parter Pohledy na areál Schématické nadhledové perspektivy areálu <i>Mapové podklady v oblasti životního prostředí - NENÍ</i> Snímek katastrální mapy
04	00	00	D	Technologická část - NENÍ
05	00	00	E	Stavební část
	00	01		SO 00 Přípravné práce včetně demolic
	01	00		SO 01 Provozní budova
		01		Architektonické a stavební řešení
		02		ZTI
		03		Vytápění
		04		VZT
		05		Silnoproudé rozvody a osvětlení
		06		Slaboproudé rozvody
	02	00		SO 02 Dílny HZS
		01		Architektonické a stavební řešení
		02		ZTI
		03		Vytápění
		04		VZT
		05		Silnoproudé rozvody a osvětlení
		06		Slaboproudé rozvody
		07		Strojní část
	03	00		SO 03 Služebna HZS
		01		Architektonické a stavební řešení
		02		ZTI
		03		Vytápění
		04		VZT
		05		Silnoproudé rozvody a osvětlení
		06		Slaboproudé rozvody
		07		Strojní část

	04	00		SO 04 kanceláře HZS
		01		Architektonické a stavební řešení
		02		ZTI
		03		Vytápění
		04		VZT
		05		Silnoproudé rozvody a osvětlení
	05	06		Slaboproudé rozvody
		00		SO 05 Přístřešek pro techniku
				Architektonické a stavební řešení
				Silnoproudé rozvody a osvětlení
	06			Strojní část
		00		SO 06 Areálové plochy
		01		Komunikace a zpevněné plochy
		02		Prodloužení areálového plynovodu
		03		<i>Teplovodní přípojka viz SO 03.3</i>
		04		Kabelové kanály
		05		Silnoproudé rozvody a osvětlení
		06		<i>Slaboproudé rozvody SO 01.6</i>
		07		Světelná signalizační zařízení
		08		Sadové úpravy
		09		Mobiliář (lavičky, stojany, květníky)
		07	00	SO 07 Oplocení
		08	00	SO 08 Přípojka vody
		09	00	SO 09 Přípojka kanalizace
		10	00	SO 10 Připojení na datovou síť
		11	00	SO 11 Náhradní zdroj
		12	00	SO 12 Čerpací jímka
06	00	00	F	Organizace výstavby
	01	00		Základy organizace výstavby
	02	00		Plán BOZP
07	00	00	G	Náklady a ekonomické hodnocení
	01			Souhrnný rozpočet
	02			Dílčí náklady stavby
08	00	00	H	Doklady
			I	Geodetická dokumentace
09	01	00		Technická zpráva
	02			Majetkoprávní část
				Návrh vytyčovací sítě
				Koordinační vytyčovací výkres
				Obvod stavby
				Geodetické a mapové podklady

A 12. SEZNAM PROVOZNÍCH SOUBORŮ A STAVEBNÍCH OBJEKTŮ S PŘÍMOU VAZBOU NA PARAMETRY INTEROPERABILITY

Pro posouzení shody s technickými specifikacemi interoperability (u staveb vybrané železniční sítě České republiky) se vypracuje seznam provozních souborů a stavebních objektů, které mají přímou vazbu na některý ze základních nebo dalších závazných parametrů interoperability dle příslušné vyhlášky o provozní a technické propojitelnosti evropského železničního systému. Provozní soubory a stavební objekty budou členěny v tomto seznamu dle "subsystémů" infrastruktura, energie, řízení a zabezpečení (subsystém energie bude obsahovat odděleně technologickou a stavební část).

Z povahy akce není předmětem řešení.

A 13. VÝROBNÍ (DÍLENSKÁ) DOKUMENTACE A TECHNOLOGICKÉ POSTUPY

Stavba bude provedena odbornou stavební firmou (s dostatečnými zkušenostmi pro daný charakter díla) na základě výběrového řízení investora. Dokumentace je zpracována jako nedělitelný celek (nelze jednotlivé části brát samostatně) v podrobnostech pro provádění stavby a neplní funkci výrobní a dílenské dokumentace.

Dokumentace (informace uvedené ve všech částech dokumentace) slouží jako podklad pro zpracování výrobní a dílenské dokumentace, která bude předložena AD ke schválení. Požadavky na zpracování Dodavatelské dokumentace obecně stanoví Objednatel. Úpravy a dopracování technických řešení vycházející z různé míry podrobnosti DPS nejsou považovány za změnu projektu

Zpracování výrobní dokumentace i technologických postupů je věcí Zhotovitele, který ji bude zpracovávat průběžně a před započítím prací předloží zástupci uživatele a AD k odsouhlasení. Bude vyhotovena před vlastními výrobními či montážními činnostmi. Tuto dokumentaci je nutné vyhotovit v takovém rozsahu, aby popisovala veškeré situace a detaily. Dokumentace by měla obsahovat takové informace, které jsou nutné nejen pro odbornou kontrolu, ale zvláště pro zajištění správného objednání všech materiálů, provedení výroby a zajištění kvalitní montáže.

Součástí zpracování dokumentace Zhotovitele je též vyhotovení POV, koordinačních výkresů profesí pro všechna podlaží a plán zkoušek a kontrol.

Dojde-li (např. změnou předpisů v čase realizace atd.) k rozporu mezi výkresy a písemnými podklady platí vždy přísnější požadavky. Zhotovitel je povinen na všechny rozpory upozornit písemně předem před zahájením prací.

Práce, které jsou obsaženy v technickém popise nebo na výkresové části dokumentace, ale nejsou uvedeny ve výkazu výměr, dodávek a prací, budou všeobecně chápány jako součást díla.

A 14. VYPOŘÁDÁNÍ PŘIPOMÍNEK

Všechny připomínky vznesené do jednání dne 6. 4. 2018 jsou zapracovány v tabulce, která je přílohou zprávy.

Část PBŘ je v podobě schválené v rámci stavebního řízení tj. stav využití jednotlivých prostor poplatný předpokládanému užívání v době vydání DSP tj. listopad 2017. Tato dokumentace již obsahuje názvy místností aktualizované dle požadavků uživatele v době projednání připomínek tj. do 6. 4. 2018. Konkrétně se jedná o prostory SO 01 v 1.NP.

Změny ve střední části SO 02 plynou pouze z dopadů konkrétního vybavení prostor.

Změnu PBŘ dle aktuálního využití si zajistí Zhotovitel sám (PÚ viz. příloha PZ).

Přemístěný přístřešek (modrá garáž) měl být v rámci SP zlikvidován bez náhrady. Požadavek na přemístění byl vznesen až v rámci připomínek proto projektant upozorňuje na nutnost koordinace dopadů do všech profesí (zejména úprava zpevněných ploch, sadové úpravy. Osvětlení, oplocení atd.) protože není zohledněna ve všech částech Projektu.

Nádoby na odpad v době odevzdání není shoda zda umístění společně pro celý areál nebo odděleně. Sadové úpravy jsou ve variantě, kdy jsou nádoby na odpad společně v jednom místě a tedy v této části větší rozsah. Naopak v části zpevněné plochy je 2x samostatně tedy větší rozsah zpevněných ploch. V realizaci bude příslušná část zmenšena.

Tento výčet „rozdílů“ je informativní, není konečný a neobsahuje vše.

Tímto byly všechny vznesené připomínky vypořádány.

6. dubna. 2018

Vermachová

	Přípomínka.	Vyjádření projektanta
	SŽDC s.o., GR	
1	SŽDC GR O6 Odbor přípravy staveb @9.4.	
	Obecně uvádíme, že obdobné stavby jsou stavebními úřady považovány za stavbu dráhy, nikoliv stavbu na dráze (naposledy byla takto zařazena stavba Rekonstrukce areálu HZS Přerov). Konstatujeme ale, že posouzení této klasifikace je v kompetenci příslušného stavebního úřadu (pouze upozorňujeme, že dle Stavebního zákona se v případě rozdílných názorů obecního a speciálního stavebního úřadu považuje za směrodatné stanovisko speciálního stavebního úřadu). Upozorňujeme, že zařazení stavby jako stavby dráhy nebo stavby na dráze ovlivňuje obsah a strukturu projektové dokumentace	Potvrzeno Drážním úřadem. Stavební řízení bylo zahájeno dne 21. 3. 2018. Sp. Znn.:ML-SDL0052/18-5/Wm, Č.j.:DUCR-16855/18/Wm.
	Na straně 14 Souhrnné technické zprávy je popsáno, že SO 08 Přípojka vody je z hlediska legislativy opravou ve stávající trase. Upozorňujeme, že je podstatné, podle jaké legislativy je tato skutečnost hodnocena, protože se od toho odvíjí možnost financování stavebního objektu z investičních prostředků. Doporučujeme text upravit – domníváme se, že jde o rekonstrukci ve stávající trase, protože stavbou dojde k technickému zhodnocení stávající přípojky	Formulace byla dohodnuta mezi SSZ a OŘ Plzeň.
	Upozorňujeme, že v předložené dokumentaci nejsou v části C zařazeny žádné situace	Nedopatření. Dokumentace obsahuje část C situace
	Upozorňujeme, že součástí předložené projektové dokumentace nejsou výkazy výměr a další náležitosti potřebné pro zadání zhotovení stavby (tzn. v rozsahu vyžadovaném vyhl. č. 169/2016 Sb., o stanovení rozsahu dokumentace veřejné zakázky na stavební práce a soupisu stavebních prací, dodávek a služeb s výkazem výměr).	Výkazy budou zpracovány až na základě zpracování všech připomínek.
2	SŽDC GR O11 Odbor operativního řízení a výluk	
3	SŽDC GR O12 Odbor základního řízení provozu	
	Louženský 14.3.2018 Bez připomínek	
4	SŽDC GR O13 Odbor traťového hospodářství	
	Jauris 14.3. 2018 Žádné připomínky	
5	SŽDC GR O14 Odbor zabezpečovací a telekomunikační	
	Krupička 27.3. 2018 Není připomínky	
6	SŽDC GR O15 Provozní schopnosti	
	Upozorňujeme, že v části A. Průvodní zpráva, v článku A10 na str. 12 je chybně uveden vlastník pozemku parc.č. 177/1, k.ú. Hrdějovice – správně má být ČR, právo hospodařit SŽDC (ne vlastník ČD, a.s.);	Přepis, opraveno
	v předané dokumentaci, která byla zaslána v digitální podobě, zcela chybí část C - jde jen o nedopatření? K každému případu musí být část C včetně koordinační situace součástí dokumentace.	Ano, nedopatření. Dokumentace obsahuje část C situace
	v předané dokumentaci dále chybí některé další části – např. v SO 06 chybí SO 06.3 a SO 06.6.	

		K oblasti ochrany vod požadujeme vypracování plánu opatření pro případ havárie (havarijní plán) tak, jak je stanoveno §39 odst. 2 písm. b) zákona č. 254/2001 Sb., o vodách v platném znění, pro místa vyjma ochranných pásem vod	Doložena část ZOV
		Problematika odpadů je uvedena v Souhrnné technické zprávě B., v podčásti B.1.5 Příprava pro výstavbu písm. e) likvidace škodlivých odpadů (řešit podle druhu odpadu). Nesouhlasíme s textem: „Odpady vzniklé při stavbě se budou na jednotlivých místech třídit a odvážet na investorem určené skládky a místa“. Za nakládání s vyprodukovanými odpady v průběhu stavby nese odpovědnost zhotovitel stavby, který bude původcem odpadu a zajistí plnění povinností vyplývajících z § 16 zákona o odpadech č. 185/2001 Sb., ve znění pozdějších předpisů.a dále	Požadavky doplněny do části B Souhrnná technická správa kapitola B 1. 5 e) strana 28 a dále. A také v SO 01 Demolice, příloha 001 Technická zpráva, kap. 7 nakládání s odpadem ze stavební činnosti.
7		SŽDC GR O24 Odbor elektrotechniky	
		Doporučujeme v projektové dokumentaci určit správce zařízení, aby bylo zřejmé, kdo bude odpovědný za údržbu.	
8		SŽDC GR O26 Odbor strategie	
		Křemen @ 28. 3. 18 Žádné připomínky	
9		SŽDC GR O28 Odbor osobních nádraží	
		nevyjadřují se.	
10		<u>SŽDC OR Plzeň Šedivcová 5. 4. 2018</u>	
		SBBH Plzeň	
1		1. STZ - Do textu požadujeme doplnit, že se počítá se zachováním stávajících pracovišť SEE OR Plzeň (dle odsouhlaseného stavu ze dne 23.11.2017),	Doplněno. A_PZ str. 5.
2		2. STZ - B.1.3.6. Požadavky na postupné uvádění stavby do provozu (užívání) a předpokládané lhůty výstavby - v textu je uvedeno, že nejsou žádné požadavky na postupné uvádění stavby do provozu. OR Plzeň požaduje prostory užívané SEE zachovat v provozu. (viz. článek B.1.5. b) Maximální možné přerušení provozu a úplné vyklizení prostor je možné na max. 6 měsíců. Před opětovným používáním prostor po rekonstrukci požadujeme částečnou kolaudaci užívaných prostor. Tento požadavek požadujeme zpracovat do STZ i ZOV.	Doplněno. A_PZ_A8 str. 11., B1.3.6. str. 24 a ZOV
3		1. V části PBŘ chybí půdorys SO 04 a SO 05 s vyznačením požárních úseků a zákres umístění hasících přístrojů do jednotlivých půdorysů.	Rozdíly plynou z postupného vývoje užívání konkrétních prostor. PBŘ odpovídá stavu z listopadu 2011 - tak je projednáno v rámci stavebního řízení. Objednatel rozhodl, že změna PBŘ (soulad názvů místností) bude řešen až následně po nabutí právní moci stavebního
4		2. U SO 01 nesouhlasí půdorys 1. NP v PBŘ s půdorysem 1. NP v části E SO 01 a způsob využití místností	

5	3. U SO 02 nesouhlasí půdorys 1. NP a číslování místností v PBR s výkresem v části E SO 02.	následně po nabytí právní moci stavebního povolení pro areál jako celek.
6	1. SO01_01 - V TZ čl. 6.1 doplnit demolicí střešní nástavby.	Doplněno
7	2. V TZ čl. 6.2.2 Hydroizolace spodní stavby požadujeme doplnit dodatečnou hydroizolaci pomocí infuzní clony	Doplněno
8	3. V TZ čl. 6.2.10 opravit 1. PP na 1. NP a 1.NP na 2. NP	Opraveno
9	4. V TZ čl. 6.2.12.2 Prosklená fasáda - chybí popis	Doplněno
10	5. V TZ čl. 6.2.12.3 Dveře vnitřní - Vnitřní prosklené dveře na CHÚC požadujeme vybavit samozavírači, které umožní trvalé otevření dveří	Doplněno
11	6. V TZ čl. 6.2.15 Truhlářské výrobky - chybí popis	Doplněno
1	7. SO01_01 - Výkazy prvků nejsou kompletní	Doplněno
2	13. SO 02_01 - V TZ čl. 6.1 doplnit demolicí střešních nástaveb.	Doplněno
3	14. SO 03_01 - V TZ čl. 6.2.8 doplnit okna opatřit v obytnových místnostech vnitřními hliníkovými žaluziemi bílé barvy	Doplněno
4	15. SO 04_01 - V TZ čl. 6.2.8 doplnit okna opatřit v obytnových místnostech vnitřními hliníkovými žaluziemi bílé barvy	Doplněno
5	16. SO 06_04 - Část E64 kabelové kanály - umístit KS 1 na objekt na st. p. č. 177/9 jak bylo dohodnuto při pochůzce na místě.	Doplněno
6	17. SO 07_ V TZ čl. 5.1.1. Oplocení požadujeme doplnit betonové podhrabové desky.	Doplněno
7	18. SO 07_ V TZ čl.5.1.2. Vjezdové posuvné brány č.1 a č.2 - bránu do areálu OŘ požadujeme vybavit GSM modulem s kapacitou 999 pozic	Brána do areálu OŘ je ovládaná GSM, branka EKV
8	19. SO 08 Není zakresleno propojení na stávající vodovod v areálu OTV (viz. příloha).	Doplněno
9	20. SO 12 Čerpadla požadujeme zapojit ve střídavém režimu tak, aby jejich provoz byl stejně zatížen.	Doplněno
10	21. SO 12 Diagnostiku čerpadel požadujeme s přenosem na operační středisko na mobilní telefony SBBH OŘ Plzeň	Doplněno
	SEE Plzeň	
38	22. Doplnit do projektu celkovou energetickou bilanci.	Doplněno

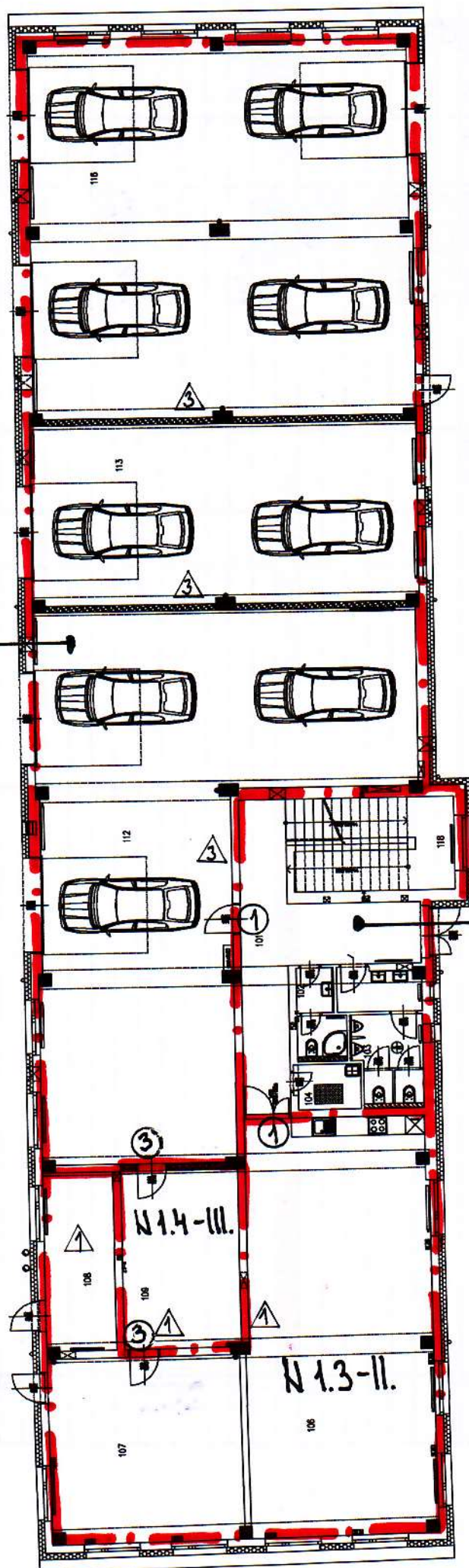
39	23	Garáž č. 112 provozní budovy SŽDC zachovat průjezdnou z obou stran budovy z důvodu zavážení náhradních zdrojů elektrické energie.	Na jednání Ing. Makovcem potvrzeno původní řešení tj. vrata pouze z východní strany, šířka garáže vyhovující
40	24	Všechny venkovní osvětlovací stožáry v areálu instalovat ve sklopném provedení.	Změněny na sklopné.
		SMT Plzeň	
		Souhlasím. Klimeš Josef, Ing.	
		SSZT Plzeň	
41		V areálu, který je předmětem rekonstrukce, se nachází modrý plechový přístřešek bez základů (v technické zprávě k SO 00 - Demolice je popsán v odstavci 5.8 na str. 4). Tento přístřešek využívá SSZT České Budějovice k uskladnění vyzískaných částí SZ techniky a objemnějších náhradních dílů pro údržbu (břevna závor, výstražníky, části návěstidel apod.). Přístřešek i prostor okolo něho využívala SSZT České Budějovice jako složiště vyzískaného materiálu ze všech investičních staveb v okolí Českých Budějovic před jeho odvozem do šrotu. Jedná se o jediné místo v obvodu vrchního mistra České Budějovice, kam lze výše uvedený materiál uskladnit. 25. Již v našem předchozím vyjádření uvádíme, že pokud bude plechový přístřešek odstraněn, požadujeme jako jeho náhradu odpovídající zastřešené prostory. Jednou z možností je i šetrná demontáž přístřešku a jeho stavba na jiném vhodném místě, případně poskytnutí jiných prostor pro uvedený materiál.	Zpracováno. Odstranění bylo ve všech předcházejících stupních PD včetně vydaného ÚR a zajišťovaného SP. Na základě dohody bude modrý plechový přístřešek přemístěn do prostoru bývalé palírny na pozemek č. 177/8
43	26.	Zařízení EZS, kamerový systém a rozhlas požadujeme dodat od ověřených dodavatelů a používaných na síti SŽDC. Kamery na rohu budov projektovat s ohledem na svody hromosvodu a vznik případného přepětí.	Typ dodaného výrobku je věcí až vybraného Zhotovitele. Projektant doporučuje řešit formou vzorkování při KD.
		ST České Budějovice	Říha Vladimír, Ing
44	27.	SO8 vodovodní přípojka - protlak pod kolejí, z příčného řezu musí být patrný způsob provádění a dodržení hloubek podle předpisu S4.	Upraveno. Nutno výškově posunout aby protlak mezi protlakem a železničním spodkem bylo min 1.5 m.
45	28.	Provedení napojovací šachty u přejezdu vzhledem ke vzdálenosti od koleje.	Upraveno.
46	29.	SO9 kanalizace - před napojením do kanalizačního řadu zabíhá část kanalizace snad až pod kolej. V TZ je zmínka o něčem stávajícím. Objasnit, vyřešit nejlépe mimo drážní těleso!	Trasa upravena polohově z důvodů drážního tělesa, výškově z důvodů kolize s protlakem vodovodu.
		ÚŘP – odbor technologie	

47	001_TZ - Op 16 – předpis o bezpečnosti a ochraně zdraví při práci byl s účinností od 1.10.2013 nahrazen novelizovaným předpisem SŽDC Bp1, aktuálně platným ve znění změny č.1 s účinností od 1.10.2017.	Práce na dokumentaci byly zahájeny před 1. 10. 2017 = před účinností novelizovaného předpisu.
48	Směrnice SŽDC č. 50 byla zrušena a její obsah byl zapracován do novelizovaného předpisu SŽDC Zam1 - Předpis o odborné způsobilosti a znalosti osob při provozování dráhy a drážní dopravy, aktuálně ve znění změny č. 2, účinné od 15.10.2015.	
	ÚTN OTRal	
16		
	OPS Plzeň - Oddělení ekologie	
17		
18	ÚT - CBE - ekolog	Brázda Emil
	bez připomínek	
	ÚT – CBE - energetika	Klímová Lucie
49	30. Pro každé nově vzniklé odběrné místo požadují samostatné měření el. energie.	
	ÚT – PLZ – Požární ochrana	Knížek Karel
50	31. V dokumentaci výkaz/výměr uvést obě varianty vyčíslení hasicích přístrojů tzn. s nižší hasicí schopností i vyšší hasicí schopností dle PBŘS. OŘ Plzeň preferuje z ekonomických důvodů řešení: vyšší hasicí schopnost a nižší počet hasicích přístrojů.	
11	TÚDC Praha	
12	SŽDC SŽG Plzeň	
	oddělení ŽBP a investiční geodézie Ing. Josef Beníšek @ 26.3.2018	
	Předání také v editovatelném formátu	Předáno v čístopise
	Z důvodu doplnění ŽBP upravit část I.3 Návrh vytyčovací sítě dle aktuálního stavu	Doplněno
	V části I.4 doplnit všechny SO - podrobně viz vyjádření	Doplněno
	Doplnit část I.6 Geodetické a mapové podklady	V geodetické dokumentaci doplněny podklady, které vyhotovil SŽG pracoviště ČB
	SŽDC SSZ	
	Odbor životního prostředí	Ing. Petr Pokorný
	Připomínky formálního charakteru	Doplněno, schváleno email
	SŽDC HZS	
	Šeba 19. 3. 2018	
10	SO 03 Parapety v garáži zvýšit na 2300	Zpracováno
11	SO 03 Změna radiátorů	Zpracováno
13	SO 03 Vchodové dveře do vrat	Zpracováno

	14	SO 04 navýšení kanceláře	Zpracováno
	15	SO 02 okna v prostoru služeb	Zpracováno
	16	SO 02 doplnit vchodové dveře do vrat	Zpracováno
		SŽDC - SŽE Plzeň	
		SŽDC - SŽE Plzeň CBE	Zdeněk Vojta
	51	Poplatek za navýšení do nákladů	není na projektanta
	52	Připojovací a technické podm	Upraveno. Potvrzeno @4.4. 2018
13		ČD GŘ O3 Ing. Hrůzová	
		Bez připomínek	
14		ČD Cargo	
15		ČD-Telematika a.s., Vondruš@ 28.3.18	
	55	V rámci projektu musí být řešena dodávka IP telefonů včetně licencí, dále napojení na centrální části na ATÚ Nemanice. Budou použity samostatné aktivní prvky (switche s PoE) pro připojení IP telefonů. V dílenských prostorách doporučujeme použití analogových telefonů, připojených prostřednictvím IP/analog gateway.	Byly potvrzeny 4ks IP telefonů + celkem 40 analog
	56	Technologická zařízení (IP kamery apod.) budou připojeny na samostatných aktivních prvcích technologické datové sítě (TechLan), podle potřeby těchto zařízení vybavených rovněž PoE	Zpracováno
	57	Uživatelské počítače budou připojeny prostřednictvím samostatných aktivních prvků uživatelské datové sítě (UAS).	Zpracováno
	58	Veškeré aktivní a pasivní komponenty musí vyhovovat směrnicím a podmínkám pro připojení do datové sítě SŽDC. Projekt musí obsahovat schematické propojení aktivních prvků včetně připojení na páteří a centrální prvky na ATÚ Nemanice. Ve výkresech obsazení skříní musí být zřejmé k jakému účelu příslušný aktivní prvek slouží. V rámci projektu musí být řešena konfigurace prvků a začlenění do systémů SŽDC. Instalované prvky Wifi musí být připojeny prostřednictvím kontroleru SŽDC s příslušnými licencemi	Zpracováno
	59	Propojovací kabely mezi objekty budou zakončeny v příslušném racku na rozpojovacích páscích (Krone) a převedeny na telefonní patch panel. Do projektu doplnit schematický výkres místní kabelizace včetně typů kabelů a schematický výkres optického připojení na ATÚ Nemanice	Zpracováno

60	Doplnit schematický výkres napájení racků v objektech včetně uzemnění a přepětových ochran	Zpracováno
61	V objektech, kde je požadováno ozvučení (SO 02, SO 03) budou umístěny linkové rozhlasové zesilovače	Ústředna bude v SO04 a do objektů SO02,03 bude přivedena pouze 100V linka a osazeny 100V reproduktory.
62	SO 01 Doporučujeme navýšit počet pevných datových zásuvek v místnosti 221 (zasedací místnost).	Bude zpracováno.
63	SO 03 V TZ na straně 2, odst.5 je uvedeno umístění racku v m.č.102 - technická místnost, dle výkresů je v m.č.105 – sklad oděvů.	Bude opraveno, správně je m.č.105.
64	SO 04 Ve výkresu uveden TCEKEZE 20P0,8. Ve skutečnosti se jedná o kabel TCEKEZE 20XN0,8. V přílohách 003 a 004 je chybně uvedeno číslo SO v názvu části souboru	Bude opraveno.
65	<p>V rámci realizace stavby je nutné zachování provozuschopnosti stávajícího komunikačního vedení a zařízení v majetku SŽDC,s.o.-TÚDC a ČD-T,a.s. včetně dodržení všeobecných podmínek SŽDC,s.o.-TÚDC a ČD-T,a.s. viz.příloha, nutný dozor ČD-T,a.s.-SKS včetně vytýčení podzemního komunikačního vedení min.14 dní před zahájením prací - ČD-T,a.s. SKS p.Chrenka (kontaktní tel.602749522; 972 544 475). K PD stavby je nutné vyžádání si písemného stanoviska zejména k řešení případných úprav stávajícího komunikačního vedení či nepotřebnosti vedení ukončeného ve stávajících objektech z důvodů vyvolaných stavbou od správce vedení SŽDC,s.o.-TÚDC Ing.Cinadr Stanislav (kontaktní tel. 972544621, 602551856, e-mail : stanislav.cinadr@tudc) bez tohoto písemného vyjádření je nepřipustná jakákoliv manipulace s vedením a zařízením včetně zemních prací či používání mechanizace nad 3,5t v ochranném pásmu stávajícího podzemního komunikačního vedení a zařízení v majetku SŽDC,s.o.-TÚDC a ČD-T,a.s. K případnému technicko-technologickému řešení přeložky či mechanické ochrany vedení ČD-T,a.s. z důvodů vyvolaných stavbou je nutné vyžádání si písemného stanoviska od p.Horký Jiří kontaktní tel.210021652, 722069066, e-mail : jiri.horky@cdt.cz</p>	Požadavek na vybraného Zhotovitele. Požadavky budou uvedeny do technické zprávy.

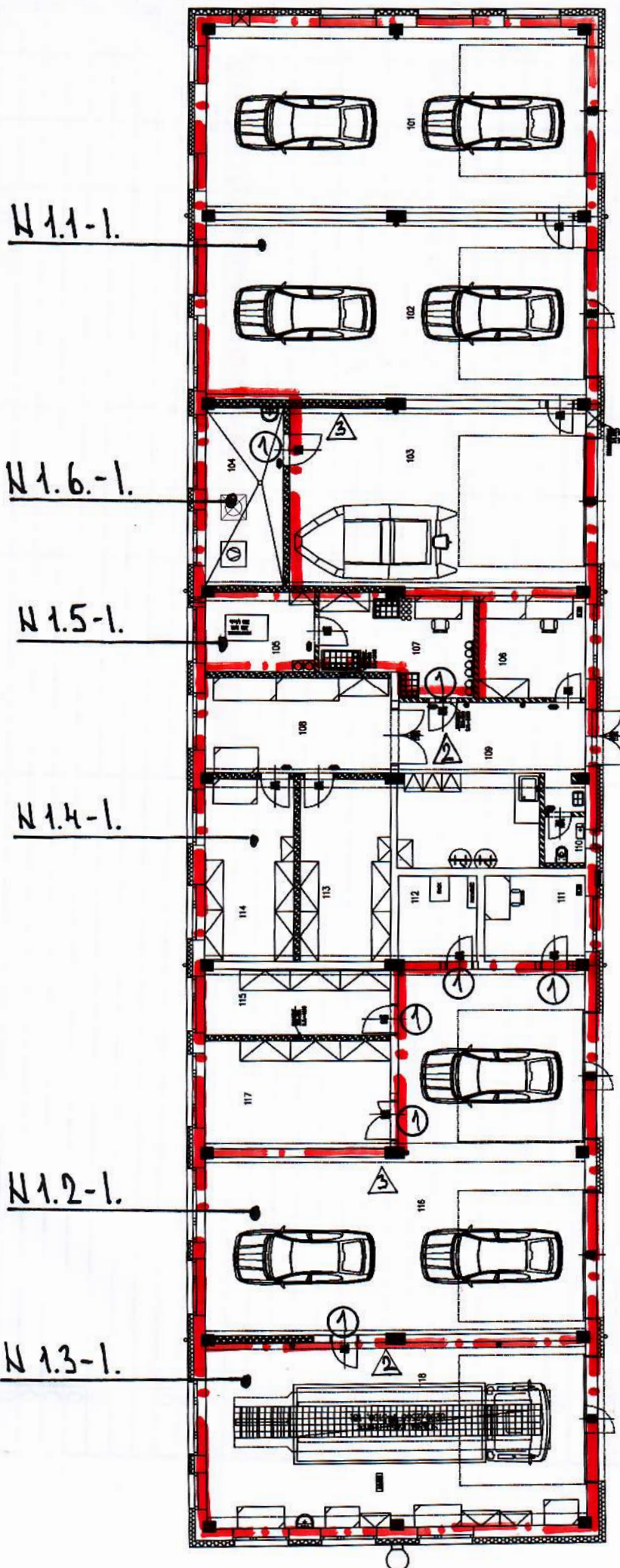
N 1.1-I.



N 1.2/II.

- ① EW-C 15DP3
- ③ EW-C 30DP3
- ▲ PHP 21A/143B
- ▲ PHP 183B

SO D1 -1.N.P.



- ① EW-L 15 DP3
- ② PHP 43A/183B
- ③ PHP 183B

30 02