

## **SŽDC PO-15/2019-GŘ**

**Pokyn generálního ředitele k prověřování rušení přejezdů  
v rámci hlavní činnosti oblastních ředitelství**

Účinnost ode dne zveřejnění

Schváleno pod čj. 47135/2019-SŽDC-GŘ-O13  
dne 5. září 2019

Bc. Jiří Svoboda, MBA v. r.  
generální ředitel

**SŽDC PO-15/2019-GŘ****Pokyn generálního ředitele k prověřování rušení přejezdů v rámci hlavní činnosti oblastních ředitelství**

Gestorský útvar: Správa železniční dopravní cesty, státní organizace  
Generální ředitelství  
Odbor traťového hospodářství  
Praha  
[www.szdc.cz](http://www.szdc.cz)

Rok vydání: 2019

Náklad: vydáno pouze v elektronické podobě ve formátu A4

© Správa železniční dopravní cesty, státní organizace, rok 2019

Tento dokument je duševním vlastnictvím státní organizace Správa železniční dopravní cesty, na které se vztahuje zákon č. 121/2000 Sb., o právu autorském, o právech souvisejících s právem autorským a o změně některých zákonů (autorský zákon), ve znění pozdějších předpisů. Státní organizace Správa železniční dopravní cesty je v uvedené souvislosti rovněž vykonavatelem majetkových práv. Tento dokument smí fyzická osoba použít pouze pro svou osobní potřebu, právnická osoba pro svou vlastní vnitřní potřebu. Poskytování tohoto dokumentu nebo jeho části v jakékoliv formě nebo jakýmkoliv způsobem třetí osobě je bez svolení státní organizace Správa železniční dopravní cesty zakázáno.

**ZÁZNAMY O OPRAVÁCH A ZMĚNÁCH**

Držitel listinné podoby tohoto dokumentu je odpovědný za včasné a správné zapracování účinných oprav a změn a za provedení příslušného záznamu.

<b>Oprava/změna a její pořadové číslo</b>	<b>Číslo jednací</b>	<b>Účinnost od</b>	<b>Opravu/změnu zapracoval</b>

**OBSAH**

	Strana
ROZSAH ZNALOSTI.....	5
ZKRATKY A ZNAČKY.....	6
ČÁST PRVNÍ      OBECNÁ USTANOVENÍ.....	7
ČÁST DRUHÁ      ZÁSADY PRO PROVÁDĚNÍ PROVĚŘOVÁNÍ RUŠENÍ PŘEJEZDŮ .....	8
ČÁST TŘETÍ      ZVLÁŠTNÍ SLEDOVÁNÍ PŘEJEZDŮ .....	11
ČÁST ČTVRTÁ      ZÁVĚREČNÁ USTANOVENÍ.....	12
CITOVANÉ DOKUMENTY .....	13
SOUVISEJÍCÍ DOKUMENTY.....	13
Příloha A (informativní) - Typické příklady vhodných a nevhodných podmínek pro prověřování rušení přejezdů .....	14
Příloha B (informativní) - Určené traťové úseky s prioritou vyhodnocení podmínek pro rušení přejezdů.....	17
Příloha C (normativní) - Počty zaměstnanců ST majících v pracovní náplni agendu přejezdů.....	19

## ROZSAH ZNALOSTI

Níže uvedená tabulka stanovuje rozsah znalosti tohoto dokumentu pro pracovní zařazení (funkci) nebo činnost, přičemž:

- informativní znalostí se rozumí taková znalost, při které příslušný zaměstnanec má povědomí o tomto dokumentu, zná předmět jeho úpravy a při náhledu do příslušného ustanovení je schopen se podle takového ustanovení samostatně řídit nebo podle něj samostatně konat;
- úplnou znalostí se rozumí taková znalost, při které příslušný zaměstnanec má povědomí o tomto dokumentu, zná předmět jeho úpravy a bez náhledu do příslušného ustanovení je schopen se podle takového ustanovení samostatně řídit nebo podle něj samostatně konat;
- doslovnou znalostí se rozumí taková znalost, při které příslušný zaměstnanec zná text, který je v příslušném ustanovení napsán v uvozovkách kurzivou, přesně a je schopen jej bez náhledu do příslušného ustanovení samostatně reprodukovat.

Není-li rozsah znalosti pro pracovní zařazení (funkci) nebo činnost stanoven, stanoví rozsah znalosti, pokud je tak třeba učinit, příslušný vedoucí zaměstnanec.

Pracovní činnost nebo zařazení (funkce)	Znalost ustanovení
Náměstek GR pro provozuschopnost dráhy Ředitel O13 Ředitel O14 Ředitel O15 Ředitelé OR	<b>Úplná znalost:</b> část první, třetí a čtvrtá, ostatní informativní
Náměstek ředitele OR pro techniku, náměstek ředitele OR pro provoz infrastruktury, přednosta správy tratí, vedoucí technického a provozního oddělení správy tratí a zaměstnanci mající v pracovní náplni přípravu staveb nebo agendu přejezdů	<b>Úplná znalost:</b> celý pokyn
Zaměstnanci GR SŽDC úseku provozuschopnosti dráhy mající v pracovní náplni přípravu staveb nebo agendu přejezdů	<b>Úplná znalost:</b> celý pokyn
Zaměstnanci GR SŽDC mající v pracovní náplni agendu evidence mimořádných událostí kategorie v oblasti přejezdů	<b>Úplná znalost:</b> části třetí

## ZKRATKY A ZNAČKY

Níže uvedený seznam obsahuje zkratky a značky použité v tomto dokumentu. V seznamu se neuvádějí legislativní zkratky, zkratky a značky obecně známé, zavedené právními předpisy, uvedené v obrázcích, příkladech nebo tabulkách.

IS	informační systém
MU	mimořádná událost
NPS	náměstek GR pro provozuschopnost dráhy
O13	odbor traťového hospodářství
O14	odbor zabezpečovací a telekomunikační techniky
O15	odbor provozuschopnosti
O18	odbor systému bezpečnosti provozování dráhy
OR	oblastní ředitelství
PZZ	přejezdové zabezpečovací zařízení
RG	realizační globál
ŘSD	Ředitelství silnic a dálnic
SPÚ	Státní pozemkový úřad
ST	správa tratí
SŽDC	státní organizace Správa železniční dopravní cesty
TEN-T	evropská tranzitní železniční síť
TN OR	technický náměstek OR
TOR	trvalé omezení rychlosti

## **ČÁST PRVNÍ OBECNÁ USTANOVENÍ**

### **Kapitola I Úvodní ustanovení**

#### **Čl. 1 Předmět úpravy**

- (1) V návaznosti na Směrnici SŽDC SM86 - Směrnice pro rušení přejezdů a zřizování jejich náhrad (dále jen „směrnice SŽDC SM86“) vydává generální ředitel Správy železniční dopravní cesty, státní organizace (dále jen „SŽDC“), v souladu s ustanovením čl. 15 odst. 2, písm. a) Statutu státní organizace Správa železniční dopravní cesty „Pokyn SŽDC PO-15/2019-GŘ Pokyn generálního ředitele k prověřování rušení přejezdů v rámci hlavní činnosti oblastních ředitelství“ (dále jen „pokyn“).
- (2) Směrnice SŽDC SM86 stanovuje metodiku pro rušení a zřizování náhrad přejezdů, pokyn SŽDC PO-15/2019-GŘ stanovuje konkrétní úkoly pro OŘ ve vztahu k prověřování rušení přejezdů a pro Odbor systému bezpečnosti provozování dráhy (dále jen „O18“) ve vztahu k evidenci mimořádných událostí.
- (3) Pokud jsou v textu uvedeny odkazy na jiné dokumenty (tj. právní předpisy, normy apod.), rozumí se tímto odkaz na příslušný dokument v platném znění.
- (4) Pokyn obsahuje základní normativní ustanovení. Je doplněn normativními a informativními přílohami obsahujícími informace potřebné pro praktické aplikace procesů rušení přejezdů a evidence mimořádných událostí (dále jen „MU“).

#### **Čl. 2 Závaznost pokynu**

- (1) Tento pokyn je závazný pro všechny příslušné organizační složky Správy železniční dopravní cesty, státní organizace (dále i „SŽDC“).
- (2) S tímto pokynem musí být všechny ostatní dokumenty, tvořené po začátku jeho účinnosti, v souladu.

## ČÁST DRUHÁ ZÁSADY PRO PROVÁDĚNÍ PROVĚŘOVÁNÍ RUŠENÍ PŘEJEZDŮ

### Čl. 3

#### Fáze prověřování podmínek rušení přejezdů

- (1) Metodické postupy prověřování rušení přejezdů jsou uvedeny ve směrnici SŽDC SM86.
- (2) Postupy prověřování rušení přejezdů jsou rozděleny do dvou fází:  
Fáze 1. Vyhodnocení podmínek pro rušení přejezdů v obvodu oblastních ředitelství (dále jen „OR“).  
Fáze 2. Posouzení možnosti zrušení nebo nahrazení jednotlivých přejezdů.  
Ve fázi 1. OR vyhodnotí podmínky pro rušení přejezdů v rámci svého obvodu. Účelem této fáze je zmapování podmínek pro rušení přejezdů včetně zmapování informací ohledně záměrů rekonstrukcí přejezdů. Cílem této etapy je provedení analýzy podmínek rušení přejezdů, na kterou naváže fáze druhá, ve které bude prověřováno rušení jednotlivých přejezdů podle stanoveného plánu.  
Ve fázi 2. se v případě přejezdů vhodných k prověření zrušení nebo nahrazení zpracovává podrobné prověření podmínek pro zrušení nebo nahrazení přejezdu podle části třetí směrnice SŽDC SM86.
- (3) Dokumentace prověřování rušení přejezdů se vede v informačním systému (dále jen „IS“) Přejezdy. Pro tyto účely je v IS Přejezdy vytvořena nová část s názvem „Záměry“.

### Čl. 4

#### Fáze 1

- (1) Ve fázi 1 bude provedena analýza podmínek pro prověřování rušení všech přejezdů v obvodu oblastních ředitelství (dále jen „OR“).
- (2) Pro každý přejezd se určí z těchto možností:
  - **K prověření zrušení** - Vhodné podmínky pro prověření rušení přejezdu;
  - **Jiný záměr** - Rekonstrukce přejezdu je součástí jiného záměru (samostatná stavba rekonstrukce, zřízení PZS, rušení v rámci modernizací tratí apod.);
  - **Bez záměru** - nejsou příznivé podmínky pro prověření rušení přejezdů a přejezd není součástí žádného investičního záměru.Příčemž podkategorie **Jiný záměr** se dále člení na:
  - Rekonstrukce přejezdu je již předmětem samostatné stavby RG (konkrétní stavba zařazena do plánu investiční výstavby);
  - Rekonstrukce přejezdu je již předmětem jmenovité akce (konkrétní stavba zařazena do plánu investiční výstavby);
  - Rekonstrukce přejezdu nebo jeho zrušení je předmětem investiční činnosti jiného investora (Kraj, Obec, ŘSD, SPÚ, apod.)
  - Zrušení přejezdu v rámci samostatné stavby RG (konkrétní stavba zařazena do plánu investiční výstavby);
  - Zrušení přejezdu v rámci jmenovité akce (konkrétní stavba zařazena do plánu investiční výstavby).
  - Navrhuje se zařazení rekonstrukce přejezdu (zřízení PZZ) do plánu investiční výstavby.
- (3) Vhodnost podmínek pro prověřování rušení nebo nahrazování přejezdů se posuzuje individuálně.
- (4) Obecně vhodné podmínky pro prověřování rušení a nahrazování přejezdů v rámci prověřování OR jsou:
  - Málo využívané přejezdy na účelových nebo místních komunikacích;



- Přejezdy s komunikacemi, které zajišťují pouze obsluhu území v omezeném rozsahu –  
- přístup na zemědělské a lesní pozemky apod.;
  - Přejezdy v malých vzájemných vzdálenostech, kde by územní podmínky umožňovaly  
zřízení nových spojovacích komunikací;
  - Přejezdy, kde lze uvažovat z hlediska obsluhy území vybudování náhradní obslužné  
komunikace;
  - Přejezdy v úsecích s traťovou rychlostí  $V > 120$  km/h;
  - Přejezdy silnic I. a II. tříd v extravilánu s vysokým dopravním momentem.
- (5) Obecně málo vhodné podmínky pro prověřování rušení a nahrazování přejezdů v rámci  
prověřování OR jsou:
- Silnice III. tříd a využívané místní komunikace;
  - Komunikace v zastavěném území.
- (6) Typické příklady vhodných a nevhodných podmínek pro prověření rušení přejezdů jsou  
uvedeny v příloze A.

## **Čl. 5**

### **Etapizace fáze 1**

Realizace prověření ve fázi 1 se provede podle následujícího harmonogramu:

Etapizace 1: 10/2019 – 01/2020

- Přejezdy na síti TEN-T;
- Přejezdy na tratích podle přílohy B tohoto pokynu.

Etapizace 2: 02/2020 – 04/2020

- Ostatní přejezdy

V některých případech může být účelné provedení hodnocení podmínek rušení přejezdů  
v ucelených úsecích (mezistaničních, traťových), proto je možné hodnotit přejezdy  
ve skupinách tak, že jsou již v předchozí etapě vyhodnoceny přejezdy z etapy navazující.

Současně bez návaznosti na výše uvedenou etapizaci se hodnocení podmínek pro rušení  
přejezdů provede na žádost úseku modernizace dráhy generálního ředitelství nebo  
stavebních správ pro úseky tratí, kde se připravuje zadání dokumentace procesu přípravy  
stavby.

## **Čl. 6**

### **Výstupy fáze 1**

- (1) Výstupem fáze 1 bude sestava pasportu železničních přejezdů za OR, strukturovaná podle  
ST. Souhrnná informace bude obsahovat údaje podle čl. 4 bod (2).
- (2) Výstupy podle bodu (1) tohoto článku budou k datu konce etap podle čl. 5 zaslány na  
Odbor traťového hospodářství (dále jen „O13“) a Odbor provozuschopnosti (dále jen  
„O15“) GR SŽDC k posouzení.
- (3) Na základě prověření podmínek pro rušení přejezdů místně příslušné OR navrhne pětiletý  
plán rušení a dále plán zvýšení stupně zabezpečení přejezdů pro obvody jednotlivých  
správ tratí (dále jen „ST“). Plán rušení přejezdů a plán zvýšení stupně zabezpečení  
přejezdů bude obsahovat:
- Počty přejezdů prověřovaných ke zrušení/nahrazení v období jednoho kalendářního  
roku; plán bude obsahovat indikativní seznam řešených přejezdů;
  - Počty přejezdů navržených ke zvýšení stupně bezpečnosti v období jednoho  
kalendářního roku; plán bude obsahovat indikativní seznam řešených přejezdů.

- (4) Plán rušení přejezdů bude zpracován na výhled 5 let. Přejezdy rekonstruované v posledních 5 letech, kdy bylo zřízeno nové přejezdové zabezpečovací zařízení (dále jen „PZZ“), se do tohoto plánu rušení neuvádějí.
- (5) Plán rušení přejezdů za každé OŘ bude zaslán na O13 GŘ SŽDC, který jej předkládá náměstkovi GR pro provozuschopnost dráhy (dále jen „NPS“) GŘ SŽDC ke schválení.
- (6) Plán rušení přejezdů lze měnit na základě souhlasu NPS.
- (7) Samostatně OŘ pro obvod každé ST zpracovává evidenci přejezdů s výskytem mimořádných událostí (viz dále část třetí sledování přejezdů s výskytem mimořádných událostí).

## **Čl. 7**

### **Fáze 2**

- (1) Pro přejezdy kategorie „K prověření zrušení“ na základě fáze 1. se zpracují karty rušení přejezdů podle směrnice SŽDC SM86. Veškerá dokumentace se vede elektronicky v aplikaci pasport železničních přejezdů, včetně ukládání kopií stanovisek. Karty rušení přejezdů se generují a tisknou automaticky ze systému pasportu železničních přejezdů.
- (2) Minimální počty přejezdů prověřovaných ke zrušení se řídí schváleným plánem rušení přejezdů.

## **ČÁST TŘETÍ ZVLÁŠTNÍ SLEDOVÁNÍ PŘEJEZDŮ**

### **Čl. 8**

#### **Evidence přejezdů s výskytem mimořádných událostí (MU)**

- (1) Za účelem posuzování rizikovosti přejezdů a vyhodnocování účinnosti opatření zvýšení bezpečnosti na přejezdech se zvláštním způsobem evidují MU v oblasti přejezdů.
- (2) Centrálně na úseku náměstka GR pro provozuschopnost dráhy se sledují přejezdy s výskytem mimořádných událostí 3 a více v období od roku 2009. U těchto přejezdů se sledují klíčové parametry přejezdu ve vztahu k jeho rizikovosti podle směrnice SŽDC SM86 (mimo dobu uzavření), počty mimořádných událostí a jejich následky ve vztahu k újmám na životech, a zraněních a hmotných škodách. Dále se vyhodnocuje stupeň zabezpečení přejezdů (připravují se konkrétní návrhy, které lze řešit v rámci opravných prací, investičních akcí, apod.) a vyhodnocuje se účinnost opatření zvýšení bezpečnosti. Vyhodnocení účinnosti opatření zvýšení bezpečnosti se provádí pomocí sledování výskytu MU po zvýšení stupně zabezpečení nebo realizaci jiných opatření zvýšení bezpečnosti.
- (3) Místně příslušná ST OR sledují podle výše uvedeného všechny přejezdy s výskytem MU ve svém obvodu. Tato evidence je vedena pomocí IS Přejezdy.
- (4) O18 pravidelně předává základní informace o MU v oblasti přejezdů do systému „IS Přejezdy“. Frekvence předávání informací a formát dat stanoví O22 po dohodě s O15 a O18. Předávané informace obsahují alespoň tyto údaje: číslo přejezdu, datum vzniku MU, počet úmrtí, počet zraněných těžce a lehce, škody a stručný princip MU.
- (5) V případě opakovaných mimořádných událostí na přejezdech se posoudí možnosti zvýšení úrovně bezpečnosti přejezdu. Po realizaci opatření pro zvýšení bezpečnosti se sleduje výskyt opakujících se mimořádných událostí a vyhodnocuje se účinnost realizovaných opatření. V případě neúčinnosti opatření se navrhne podle místních podmínek další stupeň zvýšení bezpečnosti nebo zrušení a nahrazení přejezdu.

### **Čl. 9**

#### **Evidence přejezdů s omezením rychlosti z důvodu parametrů rozhledových poměrů**

- (1) Na základě evidencí vedených v IS Přejezdy (evidence omezení traťových rychlostí z důvodu rozhledových poměrů a evidence záměrů) lze vyhodnocovat vývoje počtu těchto omezení rychlosti z důvodů parametrů rozhledových poměrů přejezdů, jejich počty na konkrétních tratích nebo jiných celcích. IS Přejezdy obsahuje nástroje k tvorbě výše uvedených sestav.
- (2) Souhrnná evidence přejezdů s omezením rychlosti z důvodu parametrů rozhledových poměrů slouží pro strategické řízení oblasti omezení parametrů dráhy.

### **Čl. 10**

#### **Hodnocení rozhledových poměrů podle zrušeného předpisu SŽDC (ČSD) S4/3**

- (1) Předpis SŽDC (ČSD) S4/3 byl zrušen rozhodnutím SŽDC RH-6/2018-GR ke dni 1. 4. 2019. Z hlediska principu retroaktivity předpisů a norem se obecně rozhledové poměry přejezdů, u nichž se poslední správní řízení uskutečnilo před 1. 1. 1970, posuzují nadále podle zrušeného předpisu SŽDC (ČSD) S4/3.
- (2) Vzhledem k potřebě trvalého zvyšování bezpečnosti přejezdů je žádoucí rozhledové poměry přejezdů určené podle zrušeného předpisu SŽDC (ČSD) S4/3 přehodnotit podle ČSN 73 6380.
- (3) OR do 30. 4. 2020 zpracují u vybraných přejezdů ve spolupráci s O13 a O15 GR SŽDC postup převodu hodnocení rozhledových poměrů z zrušeného předpisu SŽDC (ČSD) S4/3 na ČSN 73 6380.
- (4) Rozhledové poměry přejezdu stanovené podle ČSN 73 6380 nelze zpětně přehodnotit podle zrušeného předpisu SŽDC (ČSD) S4/3.

## **ČÁST ČTVRTÁ ZÁVĚREČNÁ USTANOVENÍ**

### **Čl. 11**

#### **Personální zajištění**

- (1) V případě ST, kde počet přejezdů spravovaných jedním určeným zaměstnancem převyšuje hodnotu 300, se vzhledem k nutnosti plnění úkolů stanovených tímto pokynem navýší počet zaměstnanců ST, kterým se vyčlení z přejezdové agendy ucelené celky. Toto navýšení počtu zaměstnanců ST se provede podle přílohy C.

### **Čl. 12**

#### **Zmocňovací ustanovení**

- (1) Změna základní části tohoto pokynu podléhá schválení generálnímu řediteli, změna přílohy A tohoto pokynu podléhá schválení náměstka GŘ pro provozuschopnost dráhy, změna přílohy B tohoto pokynu podléhá schválení náměstka GŘ pro modernizaci dráhy.

### **Čl. 13**

#### **Závěrečná ustanovení**

- (1) Tento pokyn nabývá účinnosti od dne zveřejnění.

## **CITOVANÉ DOKUMENTY**

### **Vnitřní předpisy**

Směrnice SM86 Směrnice pro rušení přejezdů a zřizování jejich náhrad

## **SOUVISEJÍCÍ DOKUMENTY**

### **Mezinárodní a národní právní předpisy, technické normy**

Zákon č. 266/1994 Sb., o dráhách

Zákon č. 13/1997 Sb., o pozemních komunikacích

Zákon č. 183/2006 Sb., o územním plánování a stavebním řádu (stavební zákon)

Vyhláška č. 177/1995 Sb., kterou se vydává stavební a technický řád drah

ČSN 73 6380 Železniční přejezdy a přechody

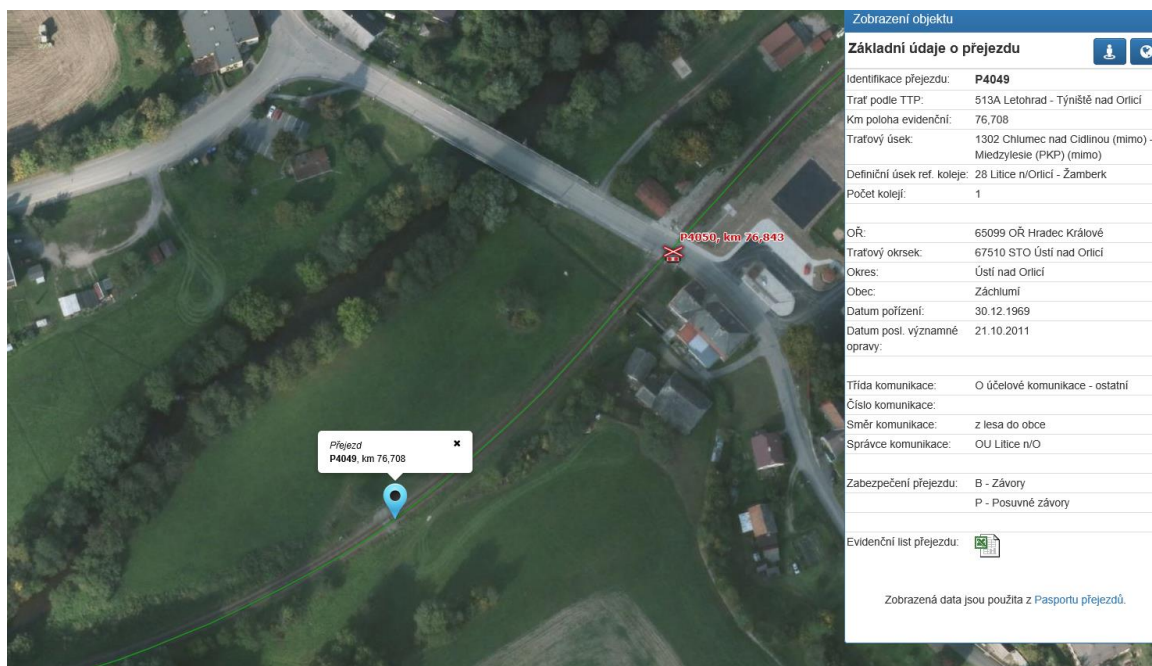
### **Vnitřní předpisy**


SŽDC SM62 - Postupy v přípravě investičních staveb státní organizace Správa železniční dopravní cesty

## Příloha A (informativní)

## Typické příklady vhodných a nevhodných podmínek pro prověření rušení přejezdů


## A.1 Typický příklad vhodných podmínek pro prověřování možnosti zrušení přejezdu resp. zřízení jeho náhrady.





**Zobrazení objektu**

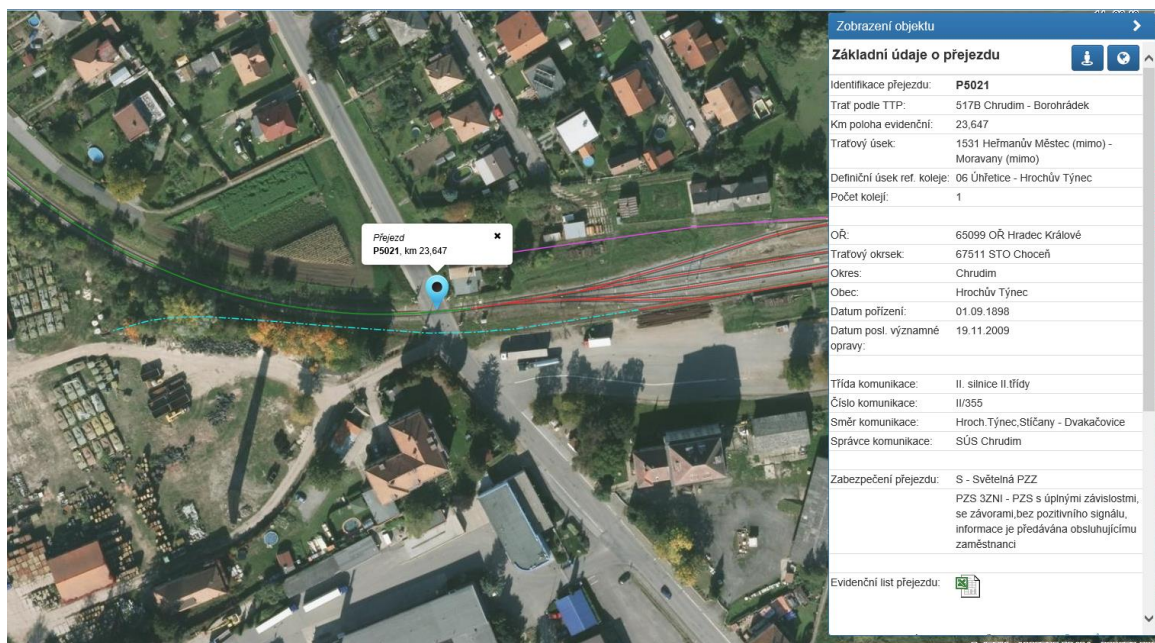
**Základní údaje o přezdí**

Identifikace přezdí:	P1693
Třať podle TTP:	719- Plzeň hl.n. – Odbočka Velichov
Km poloha evidenční:	150,555
Třaťový úsek:	0502 Mladotice (mimo) - Žatec (mimo) (vč. Žatec západ)
Definiční úsek ref. koleje:	04 Žihle - Blatno u Jesenice
Počet kolejí:	1
OŘ:	85499 OŘ Plzeň
Třaťový úsek:	85423 TO Třemošná
Okres:	Plzeň-sever
Obec:	Pastuchovice
Datum pořízení:	01.01.1875
Datum posl. významné opravy:	
Třída komunikace:	O účelové komunikace - ostatní
Číslo komunikace:	U
Směr komunikace:	do lesa
Správce komunikace:	Obecní úřad
Zabezpečení přezdí:	M - Mechanická PZZ
	PZM 2U - PZM 2 (přezdí trvale opatřeny uzamykacími zábranami, odstraňovanou na požádání)
Evidenční list přezdí:	

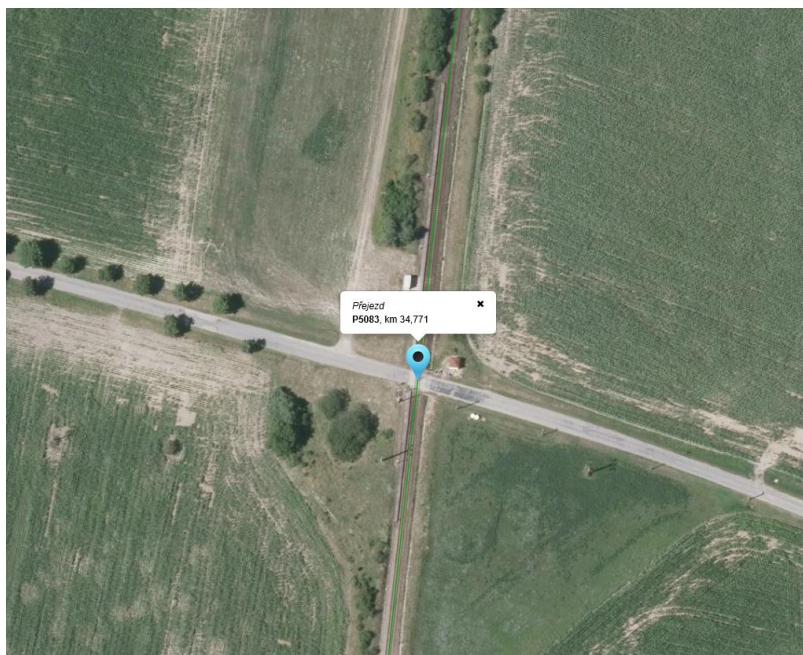
Zobrazená data jsou použita z Pasportu přezdí.



## A.2 Typický příklad nevhodných podmínek pro prověřování možnosti zrušení přejezdu resp. zřízení jeho náhrady.








**Zobrazení objektu**

**Základní údaje o přezdu**

Identifikace přezdu:	<b>P5083</b>
Trat' podle TTP:	506A Týniště - Meziměstí
Km poloha evidenční:	34,771
Traťový úsek:	1561 Týniště nad Orlicí (mimo) - Mieroszów (PKP) (část)
Definiční úsek ref. koleje:	04 Bolehošť - Opočno pod Orli. hor.
Počet kolejí:	1
OR:	65099 OR Hradec Králové
Traťový okrsek:	65003 TO Náchod
Okres:	Rychnov nad Kněžnou
Obec:	Očelice
Datum pořízení:	31.12.1908
Datum posl. významné opravy:	31.10.1984
Třída komunikace:	III. silnice III. třídy
Číslo komunikace:	29837
Směr komunikace:	Očelice - Vysoký Újezd
Správce komunikace:	SÚS Rychnov n. Kněž.
Zabezpečení přezdu:	S - Světelná PZZ
	PZZ 3SBI - PZZ s úplnými závislostmi, bez závor s pozitivním signálem, informace je předávána obsluhujícímu zaměstnanci
Evidenční list přezdu:	

**Příloha B** (informativní)**Určené traťové úseky s prioritou vyhodnocení podmínek pro rušení přejezdů**

Traťové úseky s prioritou vyhodnocení podmínek pro rušení přejezdů podle čl. 5 jsou:

- Pardubice Rosice n. L. – Chrudim;
- Olomouc - Prostějov – Nezamyslice;
- Staré Město u Uherského Hradiště – Bylnice;
- Újezdec u Luhačovic – Luhačovice;
- Kunovice – Veselí nad Moravou;
- Tišnov - Nedvědice - Žďár nad Sázavou;
- Hradec Králové – Trutnov;
- Starkoč – Václavice - Náchod – Broumov;
- Opava východ – Krnov – Olomouc hl. n.;
- Mladá Boleslav – Turnov – Liberec.

**Příloha C** (normativní)**Počty zaměstnanců ST mající v pracovní náplni agendu přejezdů****Tabulka C.1 - Počty zaměstnanců ST mající v pracovní náplni agendu přejezdů jsou stanoveny podle níže uvedené tabulky**

	<b>počet přejezdů v obvodu ST</b>	<b>současný stav</b>	<b>doplnit o</b>	<b>cílový stav</b>
ST Brno	<b>121</b>	1	0	1
ST Břeclav	<b>269</b>	1	0	1
ST Jihlava	<b>524</b>	2	0	2
ST Hradec Králové	<b>713</b>	1	2	3
ST Pardubice	<b>521</b>	1	1	2
ST Liberec	<b>532</b>	1	1	2
ST Olomouc	<b>473</b>	1	1	2
ST Zlín	<b>348</b>	1	1	2
ST Ostrava	<b>603</b>	2	1	3
ST Plzeň	<b>527</b>	1	1	2
ST České Budějovice	<b>281</b>	1	0	1
ST Strakonice	<b>625</b>	1	2	3
ST Praha záp - DP jih	<b>324</b>	1	1	2
ST Praha záp - DP sever	<b>381</b>	1	1	2
ST Praha východ	<b>529</b>	1	1	2
ST Ústí nad Labem	<b>450</b>	1	1	2
ST Most	<b>288</b>	1	0	1
ST Karlovy Vary	<b>349</b>	1	1	2
<b>celkem</b>	<b>7858</b>	<b>20</b>	<b>15</b>	<b>35</b>