

**Zadávací dokumentace**  
**veřejné zakázky**

**„Náhrada zastřešení nástupišť  
v žst. Ostrava – Vítkovice - PD“**

Kategorie trati:	Celostátní
Kraj:	Moravskoslezský
OŘ:	Ostrava
V Ostravě:	říjen 2021
Zpracoval:	Ing. Petr Křemínský

## 1. Specifikace předmětu díla

- 1.1. Předmětem díla je zpracování projektové dokumentace s názvem **„Náhrada zastřešení nástupišť v žst. Ostrava – Vítkovice – PD“**. Projektová dokumentace bude řešit snesení ocelové konstrukce zastřešení nástupiště č. 1 a č. 2, s náhradou za čekárenské přístřešky, včetně návrhu mobiliáře, orientačního a informačního systému dle SM č. 118 a grafického manuálu. Dále bude řešeno osvětlení nástupišť, čekárenských přístřešků, rozhlas a hodiny.
- 1.2. Rozsah díla bude zahrnovat zpracování jednostupňové projektové dokumentace pro stavební povolení a demoliční rozhodnutí (dále jen DSP) ve 2 paré, a dále zajištění stavebního řízení, včetně vydání potřebných rozhodnutí. Dokumentace pro společné stavební povolení bude jednostupňová (DPS). Dokumentace pro DPS bude předána v 5 paré a v elektronické formě 2x CD ve formátu \*.dwg/\*.dgn, \*.pdf, a včetně rozpočtu a neoceněného výkazu výměr (\*.xls).
- 1.3. Projektová dokumentace bude zpracována v souladu se zákonem č. 183/2006 Sb., o územním plánování a stavebním řádu (stavební zákon), vyhláškou č. 177/1995 Sb., stavební a technický řád drah, vyhláškou č. 146/2008 Sb. o rozsahu a obsahu projektové dokumentace dopravních staveb a s přílohou č. 2 směrnice generálního ředitele SŽDC, s. o. č. 11/2006 o dokumentaci pro přípravu staveb na železničních drahách celostátních a regionálních, vše v platném znění.
- 1.4. Rozpočet bude zpracován ve formátu Soupis prací, dodávek a služeb s výkazy výměr dle vyhlášky č. 169/2016 Sb. dle aktuální cenové hladiny ÚRS Praha dále bude zpracován výkaz výměr pro účely zadávacího řízení na zhotovitele stavby. Zpracování případných dílčích změn v projektové dokumentaci požadovaných objednatelem pro vydání stavebního povolení bude prováděno na základě samostatné objednávky a oceněno taktéž dle aktuální cenové soustavy ÚRS Praha.
- 1.5. Položkové rozpočty a výkazy výměr budou zpracovány samostatně podle objektové skladby projektové dokumentace a charakteru stavební činnosti – investiční výstavba, opravné práce, demolice.

## 2. Identifikační údaje stavby

Název stavby: **„Náhrada zastřešení nástupišť v žst. Ostrava – Vítkovice – PD“**

Budova:	<b>Ostrava – Vítkovice – zastřešení nástupiště 1 a 2</b>
IČ:	IC6000179927
Obec:	Ostrava
Katastrální území:	Vítkovice
Parcelní číslo:	1332/1
Kraj:	Moravskoslezský

Zadavatel:	Správa železnic, státní organizace Oblastní ředitelství Ostrava, Muglinovská 1038/5, 702 00 OSTRAVA 2
------------	---

### 3. Identifikační údaje trati

Trať: **321** Ostrava – Svinov – Český Těšín  
Traťový úsek: **2561BB** žst. Ostrava - Vítkovice  
Kilometrická poloha: 33,998

### 4. Umístění a vlastnické vztahy

Objekty „Ostrava – Vítkovice zastřešení nástupiště 1 a 2“ se nachází na pozemku s p. č. 1332/1 k. ú. Vítkovice ve vlastnictví České republiky s právem hospodařit Správa železnic, státní organizace.

### 5. Profesní výkony pro zpracování předmětu díla

- Provedení potřebných zaměření, doměření a průzkumů, potřebných pro návrh snesení konstrukce přístřešků.
- Zpracování náležitostí projektové dokumentace potřebné pro stavební řízení a pro provedení stavby.
- Vypracování položkového rozpočtu a výkazu výměr stavby v cenové soustavě směrných cen ÚRS Praha dle aktuální cenové hladiny v době zpracování.
- Provedení veškeré inženýrské činnosti související s úspěšným získáním kladného stanoviska všech připomínkových orgánů a organizací a pro získání potřebných rozhodnutí stavebního úřadu pro realizaci stavby.
- Zpracování podmínek stavebního řízení do dokumentace pro provedení stavby.
- Zpracování speciálních částí dokumentace pro provedení stavby, spolupráce s objednatelem při výběru materiálů a jejich použití.
- Součinnost při vyhodnocení dosavadního postupu a upřesňování zadání.
- Zpracování harmonogramu prací, projednání potřeby výluk

### 6. Termíny pro provedení díla

- |   |                             |
|---|-----------------------------|
| 6.1. Kompletace podkladů, zaměření stavby:                                    | <b>45 dnů</b> od účinnosti  |
| 6.2. DPPS k připomínkám:  | <b>120 dnů</b> od účinnosti |
| 6.3. Předání připomínek objednatele zhotoviteli:                              | <b>10 dnů</b> od 6.2        |
| 6.4. Zpracování připomínek:   | <b>30 dnů</b> od 6.3        |
| 6.5. Podání bezvadné žádosti pro zahájení potřebného stavebního řízení na DÚ: | <b>60 dnů</b> od 6.3        |

## 7. Podmínky a požadavky na zpracování projektu

### 7.1. Popis stávajícího stavu

- Jedná se o symetrické, v příčném řezu jednosloupové zastřešení typu „vlaštovka“. Celkem se jedná o 4 samostatné konstrukce na dvou nástupištích, které jsou situovány vždy na západní a východní straně od centrálního nadchodu, nadchod a schodiště nejsou předmětem této projektové dokumentace.
- Stanice je elektrifikovaná, trakční vedení je nad všemi kolejemi přilehlými k nástupišťům. Nad střechami prochází trakční brány s břevny.
- Střešní plášť je tvořen vlnitým plechem, spádovaným kolmo na osu zastřešení. V podélné ose zastřešení je pod krytinou uložen průběžný odvodňovací žlab, zaústěný do svislých svodů.
- Centrální podélný nosník nosné ocelové konstrukce zastřešení je svařovaný profil uzavřeného průřezu, jehož obě stojiny jsou protaženy nad horní pásnici, horní líc nosníku tak vytváří svařovaný nosník tvaru „U“. V něm je vybetonován profil žlabu, beton tak zajišťuje i podélné spádování žlabu. Na betonové lůžko je proveden klempířský žlab. Žlab je obdélníkového průřezu, poměrně mělký, pouze s minimálním spádem.
- Zastřešení nástupiště č. 2 je délky cca 2x75 m a šířky 11 m.
- Zastřešení nástupiště č. 1 je délky cca 2x87 m a šířky 8 m.
- Celková plocha zastřešení cca 3000 m<sup>2</sup>.
- Stávající slaboproudá zařízení k demontáži a zpětné montáži v nové poloze:
  - Kamery – 6 ks na hrany nástupišť
- Stávající slaboproudá zařízení k demontáži:
  - Kabeláž od kamer na přístřešcích
  - Rozhlas 17 kusů (9+8), včetně kabeláže na přístřešcích
  - Hodiny 4x oboustranné, včetně kabeláže na přístřešcích
- Stávající zařízení elektro k demontáži:
  - Osvětlovací tělesa na konstrukci přístřešku, včetně kabeláže
  - Stožárky osvětlení na nezastřešené části nástupišť – 16 ks
  - Kabeláž ke stožárkům
  - Prosvětlené nápisy, oboustranné 4ks, včetně kabeláže

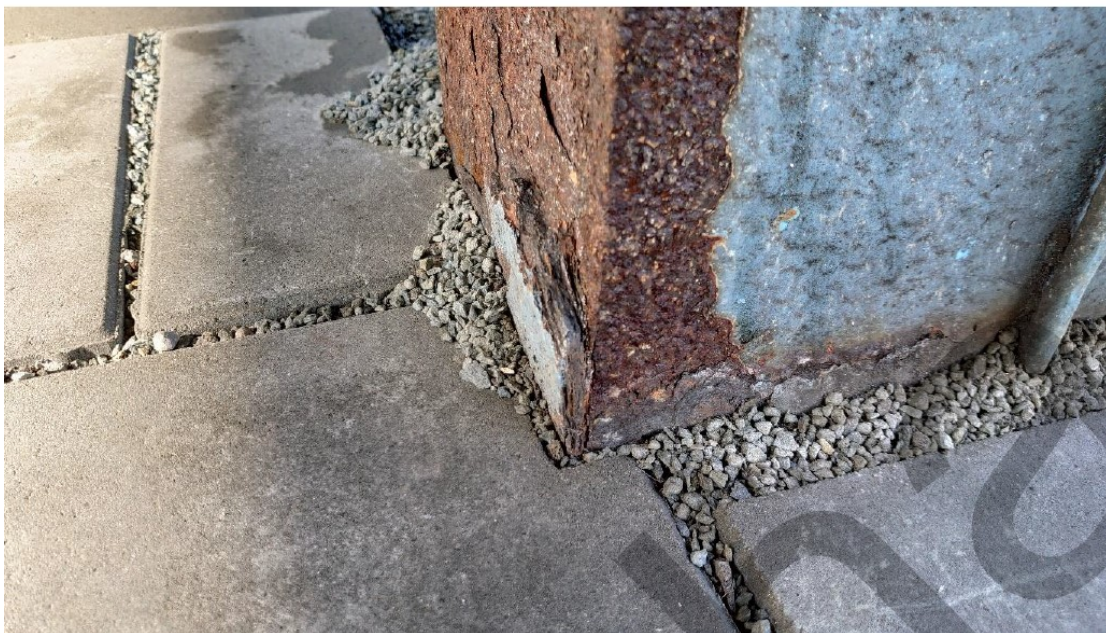


Obrázek č. 1 - Pohled na zastřešení nástupišť č. 1 a č. 2



Obrázek č. 2 - Detail koroze nosné ocelové konstrukce





Obrázek č. 3 - Detail pokročilé koroze nosné ocelové konstrukce



Obrázek č. 4 - Detail zkorodovaného plechového žlabu

## **7.2. Vymezení rozsahu a obsahu stavby**

### **7.2.1. Objektová skladba dokumentace:**

- SO 01 Odstranění přístřešku na nástupišti č. 1
- SO 02 Odstranění přístřešku na nástupišti č. 2
- SO 03 Nové přístřešky pro cestující
- SO 04 Oprava nástupiště č. 1
- SO 05 Oprava nástupiště č. 2

### **7.2.2. Požadavky na rozsah projektové, dokumentace**

**SO 01** Odstranění přístřešku na nástupišti č. 1

**SO 02** Odstranění přístřešku na nástupišti č. 2

- Návrh na komplexní snesení zastřešení nástupišť z ocelových konstrukcí
- Vyřešení vazby na nadchodovou lávku, zastřešení lávky a schodiště
- Statické posouzení ocelové konstrukce přístřešků, v souvislosti s postupem demoličních prací
- Demontáž sdělovacího zařízení (hodiny a rozhlas), včetně příslušných rozvodů
- Osvětlení pod přístřešky bude demontováno včetně kabeláže, bez náhrady budou demontovány prosvětlené nápisy s označením stanice (ty budou nahrazeny nasvětlenými nápisy v SO 04 a 05)
- Bude demontováno stávající osvětlení na nástupišťích umístěné mimo zastřešení (je realizováno svítidly umístěnými na sklopných stožárcích výšky 6m)

**SO 03** Nové přístřešky pro cestující

- Návrh nových čekárenských přístřešků pro cestující
- Návrh osvětlení přístřešků, včetně přípojné kabeláže
- Odvedení dešťových vod z přístřešků

**SO 04** Oprava nástupiště č. 1

**SO 05** Oprava nástupiště č. 2

- Stavební část
  - Bude opraven povrch nástupišť po snesení ocelové konstrukce přístřešků v místech základů nosných sloupů
  - Návrh nakládání s dešťovými vodami, monitoring části kanalizace, která bude odvádět dešťové vody ze zastřešení schodiště a nadchodu, úprava stávající kanalizace, která po odstranění přístřešků nebude využívána
  - Návrh vybavení nástupišť v souladu se směrnicemi SŽ PO-20/2019-GŘ (mobiliář) a SŽ PO-23/2019-GŘ (přístřešky).
  - Návrh informačního a orientačního systému + název stanice dle SM č. 118 a jejího Grafického manuálu, TNŽ 73 6390 v platném znění. Informační systém pouze statický – vitríny
- Slaboproud
  - Ozvučení nástupišť: nové reproduktory počet dle stávajícího stavu, umístění na stožárky osvětlení

- Jednotný čas: návrh umístění včetně samostatné nosné konstrukce, počty dle stávajícího stavu
- Kamery: nové umístění stávajících kamer 6ks na samostatné stožáry s výložníkem
- Nové kabelové rozvody od stávajících šachet Š2 a Š3 v nástupištích ke koncovým prvkům rozhlas, hodiny, kamery
- Vložení chráničky pro budoucí kabelové trasy v nástupištích
- Elektro
  - Návrh nového osvětlení nástupišť
  - Nově budou instalovány plně vybavené sklopné stožárky (tj. se svítidly a reproduktory rozhlasu), včetně vybudování nových základů a nové kabeláže
  - Pro připojení bude využit stávající kabelový přívod z budovy na konkrétní nástupiště, bude provedena nutná úprava pro připojení (naspojování kabelů, nový pilířový rozvaděč atp.).
  - Pro nově instalované prvky bude navržena nová kabeláž
  - Výpočet osvětlení nástupišť
  - Návrh uzemnění/ukolejnění nově realizovaných kovových konstrukcí na nástupištích

### 7.2.3. Obecné požadavky

- Rozpočet a výkaz výměr samostatně pro každý SO.
- Vypracování harmonogramu prací ve spolupráci s oddělením výluk a kontrolní činností OŘ OVA.
- Zpracování ZOV – zásady organizace výstavby včetně projednání přístupu na staveniště s okolními vlastníky.
- Bude zpracován plán BOZP a POV.
- Požadavky zadavatele budou upřesněny na vstupním jednání se zhotovitelem dokumentace.
- V případě nových podzemních inženýrských sítí je nutné navrhnout RFID markery, které slouží k jejich přesné identifikaci.
- Inženýrská činnost a potřebné stavební řízení pro realizaci záměru
- Projekt před dokončením odsouhlasit se zadavatelem a poté zapracování připomínek dotčených správců majetku a sítí a zahrnutí vyvolaných prací do PD + rozpočtu.

### Konzultanti:

Při zpracování projektové dokumentace je možné se obracet na následující odborné pracovníky jednotlivých odborů a správců majetku:

• SPS-pozemní objekty	Ing. Petr Semer	tel.: 972 766 222
• SPS-pozemní objekty	Ing. Petr Křemínský	tel.: 972 766 233
• SPS-pozemní objekty	Ing. Ivo Axmann	tel.: 972 766 213
• SEE-elektro	p. Radek Cibulka	tel.: 972 762 551
• SSZT-sdělovací zařízení	p. Martin Hrubý	tel.: 972 759 497



**Přílohy:**

Výtah z dokumentace „Žst. Ostrava Vítkovice, zastřešení nástupišť č. 1 a č. 2 – zajištění bezpečnosti stavby – 1. etapa z 06/2021, - základní korozní průzkum