

# ZAPRACOVÁNÍ PŘIPOMÍNEK 5/2021

Výškový systém Bpv  
Souřadnicový systém S-JTSK

Změna:	Název změny:	Datum:	Provedl:	Podpis:
Investor, objednatel:  <b>SPRÁVA ŽELEZNIC</b>		<b>Správa železnic, s.o.</b> Dlážděná 1003/7 110 00 Praha 1 - Nové Město kontaktní adresa: Správa železnic, s.o. Stavební správa západ Sokolovská 1955/278, 190 00 Praha 9		Inženýrská činnost: <b>METROPROJEKT Praha a.s.</b> Argentinská 1621/36 170 00 Praha 7 www.metroprojekt.cz info@metroprojekt.cz
<b>METROPROJEKT Praha a.s.</b> Argentinská 1621/36 170 00 Praha 7 generální ředitel: Ing. David Krása tel.: +420 296 154 105 www.metroprojekt.cz info@metroprojekt.cz		 <b>METROPROJEKT</b>		Souprava číslo:
HIP: Ing. Milan Bárta tel.: +420 296 154 245 Specialista profese: Stupeň: <b>DSP + PDPS</b>		Podpis: <i>Bárta</i> Název a účel díla: <b>"Modernizace trati Kladno (včetně) -  - Kladno-Ostrovec (včetně)"</b>		
Zpracovatelský útvar: <b>Ecological Consulting a.s.</b> Legionářská 1085/8, 779 00 Olomouc tel.: +420 585 203 166 Vedoucí útvaru: <b>Mgr. Bc. Rudolf Polášek</b> Odpovědný projektant: <b>Mgr. Bc. Rudolf Polášek</b>		Název části díla: <b>Souhrnná část  Trvalé a dočasné zábory pozemků ze ZPF a PUPFL  Lesní příloha</b>		<b>B.  B.10  B.10.2</b>
Vypracoval: <b>Ing. Kristýna Pospíšilová</b> Kontroloval: <b>Mgr. Bc. Rudolf Polášek</b> Skart. znak: <b>V20/2042</b> Počet formátů: <b>-xA4</b>		Podpis: <i>Pospíšilová</i> Podpis: <i>Polášek</i> Datum: <b>05/2021</b> Měřítka: <b>-</b> IČD: <b>19 7737 02 00 00 00</b>		Změna: <b>-</b> Číslo příl.: <b>-</b>

Doplňující údaje:

0	6/2021	1.vydání	Ing. Pospíšilová v.r.	Ing. Pospíšilová v.r.	Mgr. Bc. Polášek v.r.	Mgr. Gabriel v.r.
Rev.	Datum	Popis	Vypracoval	Kreslil/psal	Kontroloval	Schválil
Objednatel:  <b>METROPROJEKT Praha a.s.</b> Argentinská 1621/36 170 00 Praha 7 					Souprava:	
Zhotovitel:  <b>ECOLOGICAL CONSULTING a.s.</b> Legionářská 1085/8, 779 00 Olomouc e-mail: <a href="mailto:ecological@ecological.cz">ecological@ecological.cz</a> 						
Projekt:  <b>„Modernizace trati Kladno (včetně) – Kladno – Ostrovec (včetně)“</b>					Číslo projektu:	310/19153
					VP (HIP):	Mgr. Petrů
KÚ: Středočeského kraje      ORP: Kladno					Stupeň:	DSP
					Datum:	6/2021
Obsah:          <b>Lesní příloha</b>					Archiv:	
					Formát:	
					Měřítko:	
					Část:	Příloha:
					<b>B.10.2</b>	<b>-</b>

**Objednatel: METROPROJEKT Praha a.s.**

*Argentinská 1621/36, 170 00 Praha 7*

**Zpracovatel: Ecological Consulting a.s.,**

*Legionářská 1085/8, 779 00 Olomouc, tel. 585 203 166*

e-mail: [ecological@ecological.cz](mailto:ecological@ecological.cz) ; [www.ecological.cz](http://www.ecological.cz)

**Řešitel:**

Ing. Kristýna Pospíšilová - odpadové hospodářství, obecná ochrana přírody

Ecological Consulting a.s.  
Legionářská 1085/8  
779 00 Olomouc ①  
IČ 25873962 DIČ CZ25873962



Únor 2021

Ing. Kristýna Pospíšilová

Prvotní dokumentace je uložena v archivu objednatele.

**Rozdělovník:**

2x výtisk, 1x digitální verze: METROPROJEKT Praha a.s.

1x digitální verze: Ecological Consulting a.s

## OBSAH:

<b>1. ÚVOD .....</b>	<b>4</b>
<b>2. ZÁKLADNÍ ÚDAJE .....</b>	<b>5</b>
2.1. STRUČNÝ POPIS STAVBY .....	6
2.2. SOULAD S ÚZEMNĚ PLÁNOVACÍ DOKUMENTACÍ .....	6
2.3. CHARAKTERISTIKA ZÁJMOVÉHO ÚZEMÍ.....	7
<b>3. ÚDAJE O DOTČENÝCH POZEMCÍCH A ROZSAH ZÁBORŮ .....</b>	<b>8</b>
3.1. SPECIFIKACE ZÁBORŮ PUPFL.....	8
3.1.1. TRVALÝ ZÁBOR PUPFL .....	8
3.1.2. DOČASNÝ ZÁBOR PUPFL.....	9
3.2 UMÍSTĚNÍ STAVBY V OCHRANNÉM PÁSMU LESA.....	9
3.3 ÚDAJE LESNÍCH HOSPODÁŘSKÝCH PLÁNŮ A LESNÍCH HOSPODÁŘSKÝCH OSNOV O PŘEDMĚTNÝCH POZEMCÍCH .....	10
<b>4. VÝPOČTY.....</b>	<b>11</b>
4.2. VÝPOČET POPLATKU ZA ODNĚTÍ (OMEZENÍ) POZEMKŮ URČENÝCH K PLNĚNÍ FUNKCÍ LESA .....	11
4.3. VÝPOČET VÝŠE ŠKODY ZPŮSOBENÉ NA LESNÍCH POZEMCÍCH A LESNÍCH POROSTECH.....	12
<b>PŘÍLOHY .....</b>	<b>12</b>

## 1. ÚVOD

Stavba „**Modernizace trati Kladno (včetně) – Kladno – Ostrovec (včetně)**“ bude přednostně realizována na pozemcích ČD, a.s. a SŽDC, s.o. V rámci stavby však dojde i k záboru dalších pozemků, mimo jiné pozemků určených k plnění funkcí lesa. Část stavby zasahuje do ochranného pásma lesa, tzn. do území ve vzdálenosti 50 m od hranice lesních pozemků. K dotčení pozemků v ochranném pásmu PUPFL je třeba souhlasu příslušného orgánu státní správy lesů.

Orgánem státní správy příslušným k posouzení záměru a vydání rozhodnutí o odnětí pozemků PUPFL je v daném případě orgán státní správy lesů Krajského úřadu Středočeského kraje (rozsah dotčených pozemků větší než 1 ha), k vydání souhlasu k umístění stavby nebo využití území do 50 m od kraje lesa orgán státní správy lesů Magistrátu města Kladno.

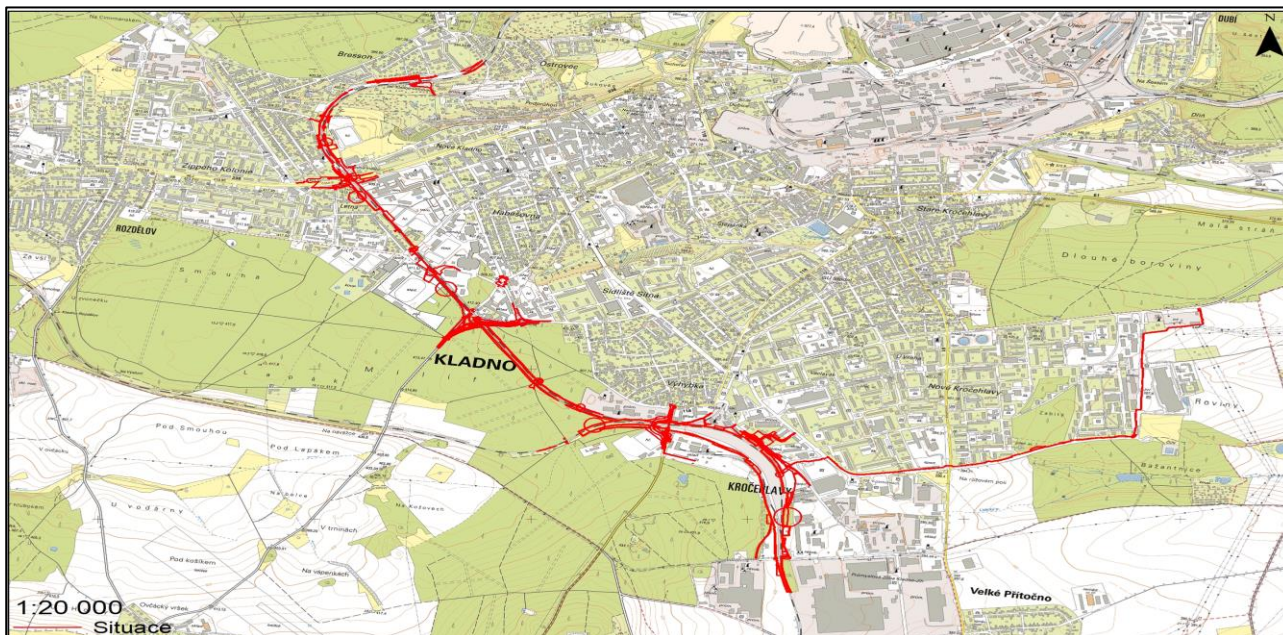
Předkládaná část dokumentace Lesní příloha řeší rozsah záborů lesních pozemků, ke kterým dojde při realizaci předmětného záměru. Zohledněny jsou **trvalé i dočasné zábory** půdy. V následujícím textu jsou v tabulkách uvedeny údaje katastru nemovitostí o parcelách, které jsou stavbou dotčeny, a dojde k jejich záboru. Součástí dokumentace jsou výpočty za odnětí z PUPFL.

Dokumentace je zpracována ve stupni DSP a bude sloužit jako podklad pro stavební povolení.

Seznam podkladů použitých pro zpracování:

- Záborový elaborát (seznam pozemků dotčených stavbou) a záborová linie (ve formátu dwg) – zpracovatel METROPROJEKT Praha a.s.
- Katastr nemovitostí (nahlizenidokn.cuzk.cz)
- Zákon č. 289/1995 Sb. o lesích, ve znění pozdějších předpisů
- Vyhláška MZ č. 77/1996 Sb., o náležitostech žádosti o odnětí nebo omezení a podrobnostech o ochraně pozemků určených k plnění funkcí lesa
- Vyhláška MZ č. 296/2018 Sb., o způsobu výpočtu výše újmy nebo škody způsobené na lesích

Území dotčené stavbou je patrné z obrázku 1.



Obr. 1: Umístění stavby

## 2. ZÁKLADNÍ ÚDAJE

<b>Název stavby:</b>	„Modernizace trati Kladno (včetně) – Kladno – Ostrovec (včetně)“
<b>Stupeň dokumentace:</b>	Dokumentace pro stavební povolení
<b>Investor:</b>	Správa železnic, státní organizace, Stavební správa západ Sokolovská 278/1955 Praha 9
<b>Projektant:</b>	METROPROJEKT Praha a.s. Argentinská 1621/36, Holešovice 170 00 Praha 7

## 2.1. Stručný popis stavby

Stavba Modernizace trati Kladno (včetně) – Kladno-Ostrovec (včetně) je umístěna téměř celá do intravilánu města Kladna, jedinou výjimku tvoří návazné kabelové trasy v úseku Unhošť a Kamenné Žehrovice. Jádrem stavby (současná ŽST Kladno) je umístěno na jižním okraji města Kladno, v katastru Kročehlavy. V prostoru stanice se jedná o rovinaté území s min. výškovým spádem. Na stanici Kladno navazuje jižním směrem úsek na Unhošť, západním směrem úsek na Kamenné Žehrovice a zejména severozápadním směrem úsek do současné stanice Kladno-Ostrovec. Zde po výjezdu ze stanice Kladno vede trať v úrovni terénu lesním průsekem. Na okraji lesa, přibližně v místě současného přejezdu ul. Petra Bezruče (III/2385) je navržen náhradou za přejezd nový železniční most, pod nímž prochází silnice, nově v zářezu. Stavba dále pokračuje v úrovni terénu k přejezdu ul. Františka Kloze a poté dále zářezem k zastávce Kladno město, která je situovaná pod silniční most na ul. Československé armády/Vítězná (II/238), který je spojnici významného sídelního celku Rozdělova a centra Kladna. V posledním modernizovaném úseku je trať vedena téměř ve stávající trase po drážním pozemku směrem k ŽST Kladno – Ostrovec. Jedná se o klasickou liniovou stavbu, charakteru modernizace trati. Délka upravovaného úseku je cca 5,3 km.

Bližší popis technického řešení je uveden v souhrnné technické zprávě.

### Umístění záměru:

Kraj: Středočeský  
Obec: Kladno, Malé Přítočno, Velké Přítočno  
Katastrální území: Kročehlavy, Kladno, Rozdělov, Malé Přítočno, Velké Přítočno

## 2.2. Soulad s územně plánovací dokumentací

Přípravná dokumentace stavby Modernizace ŽST Kladno je v souladu se schválenou územně plánovací dokumentací ZÚR SK. V odstavci 4.1.2.2 textové části této dokumentace je popsán v rozvoji železniční infrastruktury mimo jiné:

(147) ZÚR navrhuje tyto koridory pro umístění nadmístní železniční stavby:

b) na železniční trati č. 120 – úsek Ruzyně – Kladno-Dubí (přeložka a zdvoukolejnění tratě) jako veřejně prospěšnou stavbu D209.

Tato stavba je na prvním místě mezi železničními stavbami v doporučeném pořadí realizace.

#### Územní plán města Kladna:

Přípravná dokumentace stavby Modernizace trati Kladno (včetně) – Kladno-Ostrovec (včetně) je v souladu s územním plánem sídelního útvaru město Kladno. Zdvoukolejnění a modernizace trati č. 120 a 093 je vedeno jako soubor veřejně prospěšných staveb pod označením WD 1, WD18, WD15 a WD16.

#### Územní plán obcí Velké Přítočno, Malé Přítočno, Pletený Újezd, Kamenné Žehrovice:

Na území výše uvedených obcí je navržena sdělovací a zabezpečovací kabelová trasa po stávajících drážních pozemcích, které jsou v ÚP definovány pro umístění drážní infrastruktury.

### **2.3. Charakteristika zájmového území**

Posuzovaný záměr se nachází ve Středočeském kraji a je situován především v intravilánu města Kladna. Železniční trať v současné době patří mezi krajinnotvorné prvky; mimo město prochází převážně otevřenou rovinatou urbanizovanou krajinou, kde se střídají pole s rostoucí zástavbou. Na území Kladna je trať vedena z části urbanizovaným územím, částečně prochází lesními porosty, které slouží k příměstské rekreaci.

Zájmové území leží podle Mapy klimatických oblastí Československa (Quitt, 1971) v teplé klimatické oblasti T2. Průměrná roční teplota se pohybuje kolem 8-9 °C a průměrný roční úhrn srážek činí 500 - 550 mm (Quitt, 1971).

Z geomorfologického hlediska (Demek et al., 1987) se zájmová lokalita nachází v Poberounské soustavě, v rámci nižších geomorfologických jednotek náleží k celku Pražská plošina, podcelku Kladenská tabule.

Zájmová lokalita náleží do povodí Dolní Vltavy a Berounky, a k úmoří Severního moře. Železniční trať nepřichází do kontaktu se záplavovým územím. V blízkosti žst. Kladno se trať dotýká OPVZ Velká Dobrá studny. Záměr nezasahuje do chráněné oblasti přirozené akumulace vod (CHOPAV).

Stavební záměr nezasahuje do žádného zvláště chráněného území ani lokalit soustavy Natura 2000.



### **3. ÚDAJE O DOTČENÝCH POZEMCÍCH A ROZSAH ZÁBORŮ**

#### Dotčené správní celky a katastrální území:

K záborům lesních pozemků dojde v katastrálních územích Kročehlavy a Rozdělov. Dotčené území spadá pod správní území obce s rozšířenou působností Kladno. Příslušnými orgány státní správy lesů (pro rozhodnutí o odnětí a poplatcích za odnětí) je Krajský úřad Středočeského kraje (odnětí větší než 1 ha), pro vydání souhlasu dle §14 odst. 2 (dotčení pozemků do 50 m od okraje lesa) Magistrát města Kladna.

#### Struktura dotčeného půdního fondu a charakter záboru půdy:

Z hlediska struktury dotčené půdy si realizace stavby vyžádá zábor pozemků ZPF, PUPFL a pozemků ostatních. Z hlediska charakteru záboru se v případě pozemků určených k plnění funkcí lesa jedná o **zábor trvalý a dočasný**.

Dotčené lesní pozemky patří do kategorie lesy zvláštního určení - 32 c příměstské a rekreační lesy.

Stavba je situovaná v ochranném pásmu lesa, kterou tvoří území ve vzdálenosti do 50 m od hranice lesa. Dotčené pozemky nacházející se v OP lesa jsou uvedeny v tabulce 1.

### **3.1. Specifikace záborů PUPFL**

Předmětné lesní pozemky jsou zapsané na Katastrálním úřadě pro Středočeský kraj, Katastrální pracoviště Kladno. Přehled pozemků určených k odnětí včetně uvedení vlastníků je součástí přílohy 1 a 2.

#### **3.1.1. Trvalý zábor PUPFL**

Trvalý zábor lesních pozemků je požadován v k.ú. Kročehlavy. Přehled pozemků určených k odnětí včetně vlastníků je uveden v příloze 1.

Rozsah trvalého záboru celkem – **19 904 m<sup>2</sup>**.

Graficky jsou plochy záborů PUPFL znázorněny v mapě (příloha č. 3).

**3.1.2. Dočasný zábor PUPFL**

Dočasný zábor lesních pozemků je požadován v k.ú. Kročehlavy a Rozdělov. Přehled pozemků určených k odnětí včetně vlastníků je uveden v příloze 2.

Rozsah dočasného záboru celkem – **10 323 m<sup>2</sup>**. Dočasný zábor je uvažován na dobu 12 a 18 měsíců.

Rozsah dočasných záborů PUPFL dle katastrálních území:

- Kročehlavy – 10 240 m<sup>2</sup>
- Rozdělov – 83 m<sup>2</sup>

Graficky jsou plochy záborů PUPFL znázorněny v mapě (příloha č. 3).

**3.2 Umístění stavby v ochranném pásmu lesa**

Část stavby se nachází v ochranném pásmu lesa, které je vymezeno vzdáleností 50 m od hranice lesních pozemků.

K dotčení pozemků v ochranném pásmu PUPFL (tj. do 50 m od okraje lesa) je třeba, v souladu s ust. § 14 odst. 2 zákona č. 289/1995 Sb. o lesích, souhlasu příslušného orgánu státní správy lesů.

Přehled lesních pozemků, v jejichž ochranném pásmu bude stavba realizována, je uveden v následující tabulce.

**Tab. 1: Přehled lesních pozemků, jejichž ochranné pásmo bude dotčeno stavbou**

Katastrální území	Pozemek parcelní číslo
Kročehlavy	2796, 2890/2, 2890/15, 2890/16, 2890/19, 3052/1, 3095, 3122, 3123/2, 3123/6, 3124/1, 3124/2, 3293/1, 3293/2, 3293/16, 3293/23, 3294/5, 3294/8, 3294/8, 3294/8, 3294/8, 3294/15, 3294/16, 3295/1, 3295/4, 3296/1, 3813/1, 3813/69, 3813/100, 3813/103, 3813/104, 3813/141, 3813/144, 3893/4, 3893/5, 3914/2, 3914/3, 3914/4, 3914/12, 3914/13, 3915/1, 3915/2, 3918/1, 3918/3, 3918/4, 3919, 3924/1, 3924/2, 3924/3, 3925/1, 3925/2, 3925/3, 3926, 5855/1
Kladno	1034/1, 1034/2, 1034/5, 1037/1, 1037/4, 1037/5, 1060, 1061/22, 1061/33, 1062, 1064/1, 1064/2, 1068, 1069, 1070
Rozdělov	73/1, 74/2, 79/97, 79/102

### 3.3 Údaje lesních hospodářských plánů a lesních hospodářských osnov o předmětných pozemcích

Dotčené lesní pozemky patří do kategorie lesy zvláštního určení - 32 c příměstské a rekreační lesy.

Předmětné lesní pozemky se nachází na území dvou lesních hospodářských celků (LHC) a čtyř vlastníků lesního majetku. V rámci dotčených LHC se jedná o LHC Nižbor (1436 – 112000) a LHC Benediktinské arcidiocesi Břevnov (112500). Další dva vlastníci zaujatých lesních pozemků (Statutární město Kladno, náměstí starosty Pavla 44, Kladno, 27201 a Česká republika-Správa železnic, státní organizace, Dlážděná 1003/7, Praha, Nové Město, 11000) nemají na těchto pozemcích zařízené žádné lesní hospodářské plány nebo osnovy. Stručné informace o dotčených LHC jsou uvedeny níže:

- LHC Nižbor (1436 – 112000), platnost lesního hospodářského plánu (LHP) je od 1.1.2018 do 31.12.2027, lesní majetek je ve vlastnictví Česká republika-Lesy České republiky, s.p., Přemyslova 1106/19, Hradec Králové, Nový Hradec Králové, 50008
- LHC Benediktinské arcidiocesi Břevnov (112500), platnost lesního hospodářského plánu (LHP) je od 1.1.2018 do 31.12.2027, lesní majetek je ve vlastnictví Benediktinské arcidiocesi sv. Vojtěcha a sv. Markéty v Praze – Břevnově, Markétská 1/28, Praha, Břevnov, 16900

Zařazení lesních pozemků do převládající skupiny lesních typů na jednotlivých záborech bylo provedeno na základě vyhodnocení typologické mapy z oblastního plánu rozvoje lesa (OPRL) pro PLO 9 – Rakovnicko-kladenská pahorkatina.

Popis lesních porostů a jejich dřevinné zastoupení na jednotlivých částech zabíraných parcel je součástí Přílohy č. 4 (Výpočet škody způsobené na lesích).

## **4. VÝPOČTY**

### **4.2. Výpočet poplatku za odnětí (omezení) pozemků určených k plnění funkcí lesa**

Žadatel, jemuž bylo povoleno trvalé nebo dočasné odnětí, je povinen zaplatit poplatek za odnětí (dle §17 zákona 289/1995 Sb.). Výši poplatku stanoví podle přílohy k zákonu orgán státní správy lesů v rozhodnutí podle §13 odst.1.

Z vypočteného poplatku náleží dle §17 odst. 4 lesního zákona 40% obci, v jejímž katastrálním území k odnětí došlo a 60% státnímu fondu životního prostředí.

#### Výpočet poplatku za trvalé odnětí:

$$Olp_t = PP * CD * F / 0,02 \text{ (Kč/ha)},$$

kde

$Olp_t$  = poplatek za trvalé odnětí lesních pozemků

PP = průměrná roční potenciální produkce lesů v ČR = 6,3 m<sup>3</sup>/ha

CD = průměrná cena dřeva na odvozním místě pro rok 2021 = 423 Kč/m<sup>3</sup>

F = faktor ekologické váhy lesa – lesy zvláštního určení příměstské = 3

výměra trvalého odnětí pozemku:

19 904 m<sup>2</sup>

výše poplatku za odnětí:

**795 633 Kč**

#### Výpočet poplatku za dočasné odnětí:

$$Olp_d = PP * CD * F \text{ (Kč/ha/rok)},$$

kde

$Olp_d$  = poplatek za dočasné odnětí lesních pozemků

PP = průměrná roční potenciální produkce lesů v ČR = 6,3 m<sup>3</sup>/ha

CD = průměrná cena dřeva na odvozním místě pro rok 2021 = 423 Kč/m<sup>3</sup>

F = faktor ekologické váhy lesa – lesy zvláštního určení příměstské = 3

výměra dočasného odnětí pozemku:

**10 323 m<sup>2</sup>**

výše poplatku za odnětí (na 1 rok):

**8 253 Kč**

### 4.3. Výpočet výše škody způsobené na lesních pozemcích a lesních porostech

Výpočty výše škod na lesních pozemcích a lesních porostech byly provedeny podle vyhlášky Ministerstva zemědělství ČR č. 55/1999 Sb. o způsobu výpočtu výše újmy nebo škody způsobené na lesích, ve znění vyhlášky č. 296/2018 Sb. Tyto výpočty jsou jedním z povinných podkladů pro žádost o odnětí pozemků určených k plnění funkcí lesa.

Pro výpočet byly použity zejména výpisy z lesní hospodářské knihy daného lesního hospodářského plánu nebo lesních hospodářských osnov a podkladů katastru nemovitosti.

Kompletní výpočty výše škod způsobené na lesních pozemcích a lesních porostech dle jednotlivých vlastníků pozemků jsou součástí Přílohy č. 4 (Výpočet škody způsobené na lesích).

## PŘÍLOHY

Příloha 1	Seznam pozemků PUPFL určených k trvalému odnětí
Příloha 2	Seznam pozemků PUPFL určených k dočasnému odnětí
Příloha 3	Mapové přílohy - Zákres záborů PUPFL v katastrální mapě
Příloha 4	Výpočet škody způsobené na lesích

## **PŘÍLOHY**

## **Příloha 1**

**Seznam pozemků PUPFL určených k trvalému odnětí**

**Příloha 1: Přehled trvalých záborů PUPFL**

k.ú. Kročehlavy

parcela	výměra (m <sup>2</sup> )	druh pozemku	zábor (m <sup>2</sup> )	Stavební objekty	Jméno (název) vlastníka	adresa (sídlo) vlastníka
3831	3608	ostatní plocha	78	D_2_1_1, SO06-60-06, SO90-72-01, provizorní komunikace	Česká republika-Lesy České republiky, s.p.	Přemyslova 1106/19, Hradec Králové, Nový Hradec Králové, 50008
3917/1	10673	lesní pozemek	1211	PS06-01-01, PS91-02-01_01, SO06-60-01, SO06-60-06, SO06-60-08, SO06-61-01, D_2_1_1	Benediktinské arcidiecéze sv. Vojtěcha a sv. Markéty v Praze - Břevnově	Markétská 1/28, Praha, Břevnov, 16900
3917/2	40	lesní pozemek	5	SO06-60-01, SO06-60-06, SO06-60-08, PS06-01-01, PS91-02-01_01	Česká republika-Lesy České republiky, s.p.	Přemyslova 1106/19, Hradec Králové, Nový Hradec Králové, 50008
3917/3	33	lesní pozemek	6	D_2_1_1, PS06-01-01, PS91-02-01_01, SO06-60-01, SO06-60-06, SO06-60-08	Česká republika-Lesy České republiky, s.p.	Přemyslova 1106/19, Hradec Králové, Nový Hradec Králové, 50008
3917/6	163	lesní pozemek	163	D_2_1_1	Česká republika-Správa železnic, státní organizace	Dlážděná 1003/7, Praha, Nové Město, 11000
3917/7	159	lesní pozemek	159	D_2_1_1, PS06-01-01, SO06-63-01, SO07-24-01	Česká republika-Správa železnic, státní organizace	Dlážděná 1003/7, Praha, Nové Město, 11000
3917/8	1816	lesní pozemek	70	D_2_1_1, PS06-01-01, PS91-02-01_01, SO06-60-01, SO06-60-06, SO06-60-08, SO06-63-01	Benediktinské arcidiecéze sv. Vojtěcha a sv. Markéty v Praze - Břevnově	Markétská 1/28, Praha, Břevnov, 16900



parcels	výměra (m <sup>2</sup> )	druh pozemku	zábor (m <sup>2</sup> )	Stavební objekty	Jméno (název) vlastníka	adresa (sídlo) vlastníka
3917/11	1262	lesní pozemek	632	SO07-24-01, PS91-02-01_01, SO06-60-01, SO06-60-06, SO06-60-08, SO06-61-01, SO06-63-01, D_2_1_1, PS06-01-01	Benediktinské arcidiecéze sv. Vojtěcha a sv. Markéty v Praze - Břevnově	Markétská 1/28, Praha, Břevnov, 16900
3920/1	179725	lesní pozemek	131	SO07-70-01, SO07-80-01, provizorní komunikace	Benediktinské arcidiecéze sv. Vojtěcha a sv. Markéty v Praze - Břevnově	Markétská 1/28, Praha, Břevnov, 16900
3920/1	179725	lesní pozemek	3 398	D_2_1_1, PS06-01-01, SO07-12-01, SO07- 21-02, SO07-61-01, SO07-80-01, PS08-01- 01, PS91-02-01_01, SO06-60-01, SO06-60- 06, SO06-60-08, SO06-61-01	Benediktinské arcidiecéze sv. Vojtěcha a sv. Markéty v Praze - Břevnově	Markétská 1/28, Praha, Břevnov, 16900
3920/3	25809	lesní pozemek	1 028	D_2_1_1, PS06-01-01, SO07-12-01, SO07- 21-01, SO06-61-01, SO06-61-02, SO06-60- 01, SO06-60-06, SO06-60-08, PS91-02-01	Benediktinské arcidiecéze sv. Vojtěcha a sv. Markéty v Praze - Břevnově	Markétská 1/28, Praha, Břevnov, 16900
3920/5	7376	lesní pozemek	3 275	D_2_1_1, SO06-60-01, SO07-20-01, SO07- 70-01, SO07-74-01, SO07-80-01, SO90-76- 14chran, provizorní komunikace, ZS	Česká republika-Lesy České republiky, s.p.	Přemyslova 1106/19, Hradec Králové, Nový Hradec Králové, 50008
3920/5	7376	lesní pozemek	167	D_2_1_1, PS08-01-01, PS91-02-01_01, SO06-60-01, ZS, SO07-20-01, SO07-61-01, SO07-71-06, SO07-71-07, SO07-72-01, SO07-80-01	Česká republika-Lesy České republiky, s.p.	Přemyslova 1106/19, Hradec Králové, Nový Hradec Králové, 50008
3920/5	7376	lesní pozemek	3873	D_2_1_1, PS08-01-01, PS91-02-01_01, SO06-60-01, SO07-20-01, SO07-70-01, ZS, SO07-71-06, SO07-71-07, SO07-72-01,	Česká republika-Lesy České republiky, s.p.	Přemyslova 1106/19, Hradec Králové, Nový Hradec Králové, 50008

parcela	výměra (m <sup>2</sup> )	druh pozemku	zábor (m <sup>2</sup> )	Stavební objekty	Jméno (název) vlastníka	adresa (sídlo) vlastníka
				SO07-74-01, SO07-80-01, SO90-76-14chran		
3920/5	7376	lesní pozemek	60	D_2_1_1, SO06-60-01, SO07-20-01, SO07-80-01	Česká republika-Lesy České republiky, s.p.	Přemyslova 1106/19, Hradec Králové, Nový Hradec Králové, 50008
3923/1	118734	lesní pozemek	164	D_2_1_1, provizorní komunikace	Benediktinské arcidiecéze sv. Vojtěcha a sv. Markéty v Praze - Břevnově	Markétská 1/28, Praha, Břevnov, 16900
3923/1	118734	lesní pozemek	21	SO07-21-02	Benediktinské arcidiecéze sv. Vojtěcha a sv. Markéty v Praze - Břevnově	Markétská 1/28, Praha, Břevnov, 16900
3923/1	118734	lesní pozemek	50	D_2_1_1, provizorní komunikace	Benediktinské arcidiecéze sv. Vojtěcha a sv. Markéty v Praze - Břevnově	Markétská 1/28, Praha, Břevnov, 16900
3923/1	118734	lesní pozemek	329	D_2_1_1	Benediktinské arcidiecéze sv. Vojtěcha a sv. Markéty v Praze - Břevnově	Markétská 1/28, Praha, Břevnov, 16900
3923/6	19	lesní pozemek	1	SO07-80-01	Statutární město Kladno	náměstí starosty Pavla 44, Kladno, Kladno, 27201
3923/7	1272	lesní pozemek	52	SO07-80-01	Česká republika-Lesy České republiky, s.p.	Přemyslova 1106/19, Hradec Králové, Nový Hradec Králové, 50008
3923/9	946	lesní pozemek	19	SO07-80-01	Benediktinské arcidiecéze sv. Vojtěcha a sv. Markéty v Praze - Břevnově	Markétská 1/28, Praha, Břevnov, 16900
3923/10	213	lesní pozemek	213	D_2_1_1, provizorní komunikace	Česká republika-Správa železnic, státní organizace	Dlážděná 1003/7, Praha, Nové Město, 11000
3923/11	106	lesní pozemek	106	provizorní komunikace	Česká republika-Správa železnic, státní organizace	Dlážděná 1003/7, Praha, Nové Město, 11000

parcela	výměra (m <sup>2</sup> )	druh pozemku	zábor (m <sup>2</sup> )	Stavební objekty	Jméno (název) vlastníka	adresa (sídlo) vlastníka
3923/18	4003	lesní pozemek	1 979	D_2_1_1, SO07-70-01, provizorní komunikace, SO07-71-08, SO07-74-01, SO07-80-01	Česká republika-Lesy České republiky, s.p.	Přemyslova 1106/19, Hradec Králové, Nový Hradec Králové, 50008
3923/18	4003	lesní pozemek	3	SO07-80-01	Česká republika-Lesy České republiky, s.p.	Přemyslova 1106/19, Hradec Králové, Nový Hradec Králové, 50008
3923/18	4003	lesní pozemek	91	SO07-74-01, SO07-80-01	91	SO07-74-01, SO07-80-01
3923/18	4003	lesní pozemek	1 930	D_2_1_1, SO07-70-01, SO07-71-08, SO07-74-01, SO07-80-01, SO90-76-14chran, ZS	1 930	D_2_1_1, SO07-70-01, SO07-71-08, SO07-74-01, SO07-80-01, SO90-76-14chran, ZS
3923/19	61	lesní pozemek	61	SO07-70-01, SO07-80-01	Česká republika-Lesy České republiky, s.p.	Přemyslova 1106/19, Hradec Králové, Nový Hradec Králové, 50008
3927	22529	lesní pozemek	389	SO07-70-01, SO07-74-01, SO07-80-01	Benediktinské arcidiecéze sv. Vojtěcha a sv. Markéty v Praze - Břevnově	Markétská 1/28, Praha, Břevnov, 16900
3927	22529	lesní pozemek	240	SO07-70-01, SO07-74-01, SO07-80-01	Benediktinské arcidiecéze sv. Vojtěcha a sv. Markéty v Praze - Břevnově	Markétská 1/28, Praha, Břevnov, 16900
<b>Celkem:</b>			<b>19 904</b>			

## **Příloha 2**

**Seznam pozemků PUPFL určených k dočasnému odnětí**

## Příloha 2: Přehled dočasných záborů PUPFL

k.ú. Kročehlavy

Nad 1 rok (18 měsíců)

parcela	výměra (m <sup>2</sup> )	druh pozemku	zábor nad 1 rok (m <sup>2</sup> )	stavební objekt – důvod záboru	jméno (název) vlastníka	adresa (sídlo) vlastníka
3895/4	1847	lesní pozemek	378	provizorní komunikace	Benediktinské arcidiecéze sv. Vojtěcha a sv. Markéty v Praze - Břevnově	Markétská 1/28, Praha, Břevnov, 16900
3918/2	52	ostatní plocha	44	SO06-12-02, provizorní komunikace	Česká republika-Lesy České republiky, s.p.	Přemyslova 1106/19, Hradec Králové, Nový Hradec Králové, 50008
3920/1	179725	lesní pozemek	1118	provizorní komunikace, SO07-80-01	Benediktinské arcidiecéze sv. Vojtěcha a sv. Markéty v Praze - Břevnově	Markétská 1/28, Praha, Břevnov, 16900
3920/1	179725	lesní pozemek	307	SO07-12-01	Benediktinské arcidiecéze sv. Vojtěcha a sv. Markéty v Praze - Břevnově	Markétská 1/28, Praha, Břevnov, 16900
3920/2	149150	lesní pozemek	1 378	SO07-12-01, provizorní komunikace	Česká republika-Lesy České republiky, s.p.	Přemyslova 1106/19, Hradec Králové, Nový Hradec Králové, 50008
3920/3	25809	lesní pozemek	782	SO07-12-01, provizorní komunikace	Benediktinské arcidiecéze sv. Vojtěcha a sv. Markéty v Praze - Břevnově	Markétská 1/28, Praha, Břevnov, 16900
3923/1	118734	lesní pozemek	4 862	D_2_1_1, SO07-12-01, SO90-84-02, provizorní komunikace, ZS	Benediktinské arcidiecéze sv. Vojtěcha a sv. Markéty v Praze – Břevnově	Markétská 1/28, Praha, Břevnov, 16900
<b>Celkem:</b>			<b>8 869</b>			

Na 1 rok

parcela	výměra (m <sup>2</sup> )	druh pozemku	zábor na 1 rok (m <sup>2</sup> )	stavební objekt – důvod záboru	jméno (název) vlastníka	adresa (sídlo) vlastníka
2890/3	11423	lesní pozemek	66	PS92-02-01_01, SO06-60-05_11	Česká republika-Lesy České republiky, s.p.	Přemyslova 1106/19, Hradec Králové, Nový Hradec Králové, 50008
3102	67504	lesní pozemek	3	Manipulační plocha	Česká republika-Lesy České republiky, s.p.	Přemyslova 1106/19, Hradec Králové, Nový Hradec Králové, 50008
3831	3608	ostatní plocha	23	provizorní komunikace	Česká republika-Lesy České republiky, s.p.	Přemyslova 1106/19, Hradec Králové, Nový Hradec Králové, 50008
3886/2	47368	lesní pozemek	1	SO06-12-02	Česká republika-Lesy České republiky, s.p.	Přemyslova 1106/19, Hradec Králové, Nový Hradec Králové, 50008
3886/3	2523	lesní pozemek	54	SO06-12-02	Česká republika-Lesy České republiky, s.p.	Přemyslova 1106/19, Hradec Králové, Nový Hradec Králové, 50008
3886/4	274644	lesní pozemek	58	SO06-12-02	Česká republika-Lesy České republiky, s.p.	Přemyslova 1106/19, Hradec Králové, Nový Hradec Králové, 50008
3923/1	118734	lesní pozemek	33	SO07-71-08	Benediktinské arcidiecéze sv. Vojtěcha a sv. Markéty v Praze - Břevnově	Markétská 1/28, Praha, Břevnov, 16900
3923/1	118734	lesní pozemek	282	provizorní komunikace	Benediktinské arcidiecéze sv. Vojtěcha a sv. Markéty v Praze - Břevnově	Markétská 1/28, Praha, Břevnov, 16900
3923/6	19	lesní pozemek	13	SO07-71-08, SO07-74-01, SO07-80-01, SO90-76-14chran	Statutární město Kladno	náměstí starosty Pavla 44, Kladno, Kladno, 27201
3923/7	1272	lesní pozemek	829	SO07-71-08, SO07-72-01, SO07-74-01, SO07-80-01, SO90-76-14chran, ZS	Česká republika-Lesy České republiky, s.p.	Přemyslova 1106/19, Hradec Králové, Nový Hradec Králové, 50008

parcela	výměra (m <sup>2</sup> )	druh pozemku	zábor na 1 rok (m <sup>2</sup> )	stavební objekt – důvod záboru	jméno (název) vlastníka	adresa (sídlo) vlastníka
3927	22529	lesní pozemek	9	SO07-80-01, SO07-70-01, SO07-74-01	Benediktinské arcipatství sv. Vojtěcha a sv. Markéty v Praze - Břevnově	Markétská 1/28, Praha, Břevnov, 16900
<b>Celkem:</b>			<b>1 371</b>			

k.ú. Rozdělov

na 1 rok

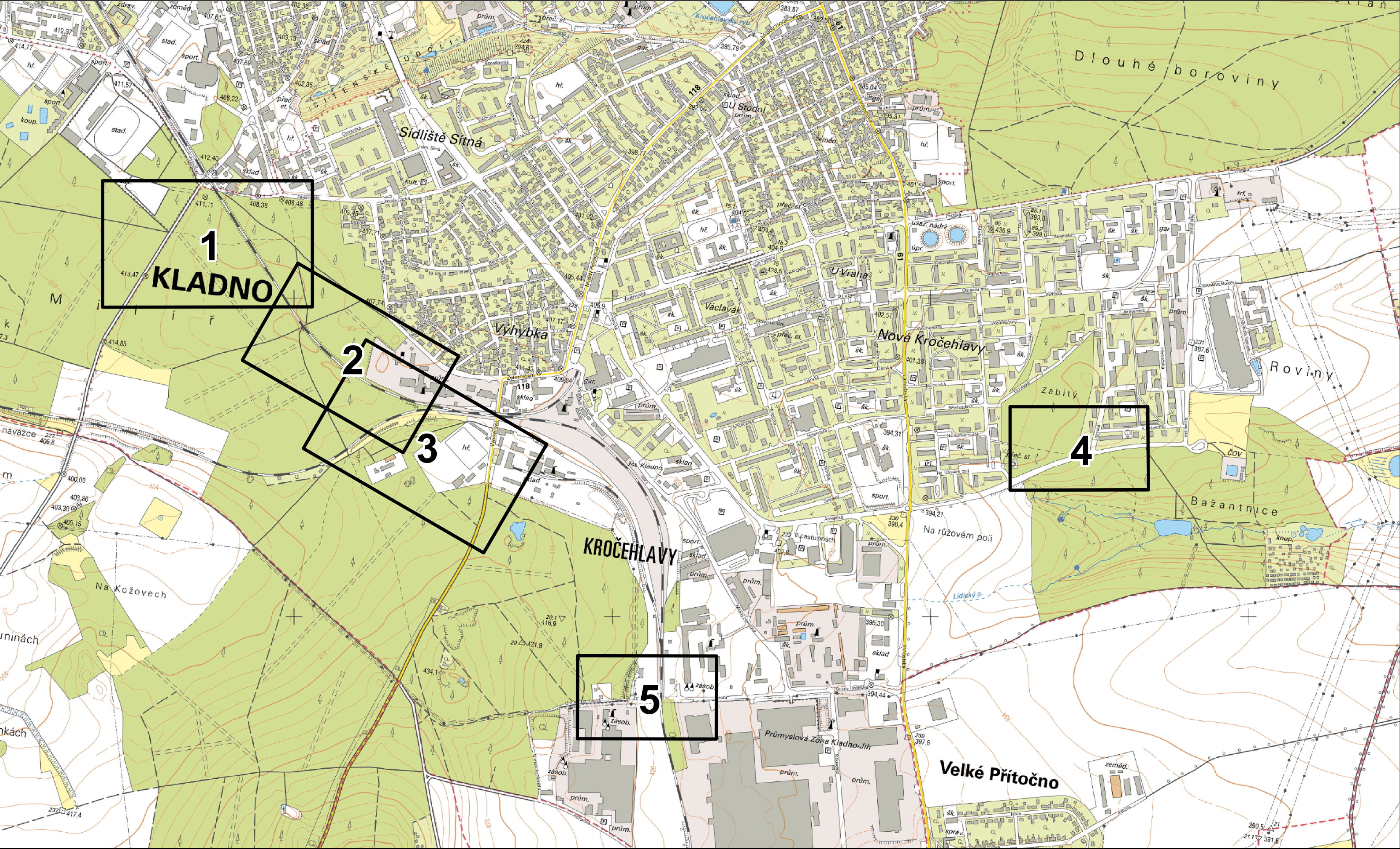
parcela	výměra (m <sup>2</sup> )	druh pozemku	zábor na 1 rok (m <sup>2</sup> )	stavební objekt – důvod záboru	Jméno (název) vlastníka	adresa (sídlo) vlastníka
79/115	4429	lesní pozemek	<b>83</b>	SO07-80-01	Benediktinské arcipatství sv. Vojtěcha a sv. Markéty v Praze - Břevnově	Markétská 1/28, Praha, Břevnov, 16900
<b>Celkem:</b>			<b>83</b>			

### **Příloha 3**

**Mapové přílohy - Zákres záborů PUPFL v katastrální mapě**



Příloha 3: Klad listů



Klad listů

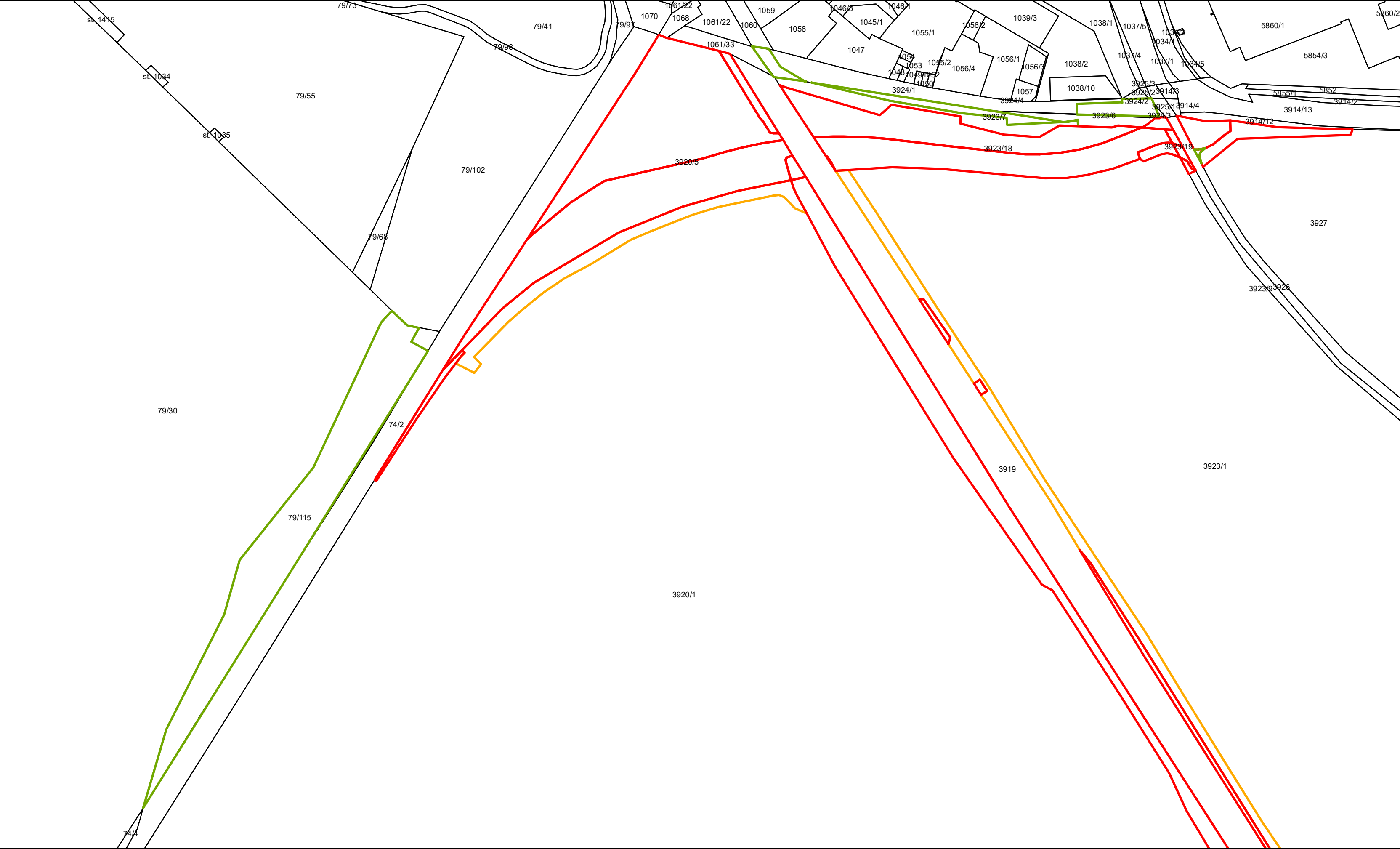


0 0.25 0.5 1 km

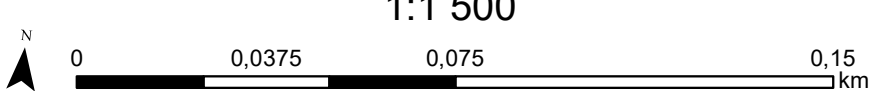
1:10 000

Souřadnicový systém: S-JTSK  
Podkladová data: WMS ZM 10 (ČÚZK)  
Zpracovatel: Ecological Consulting a.s, 2021



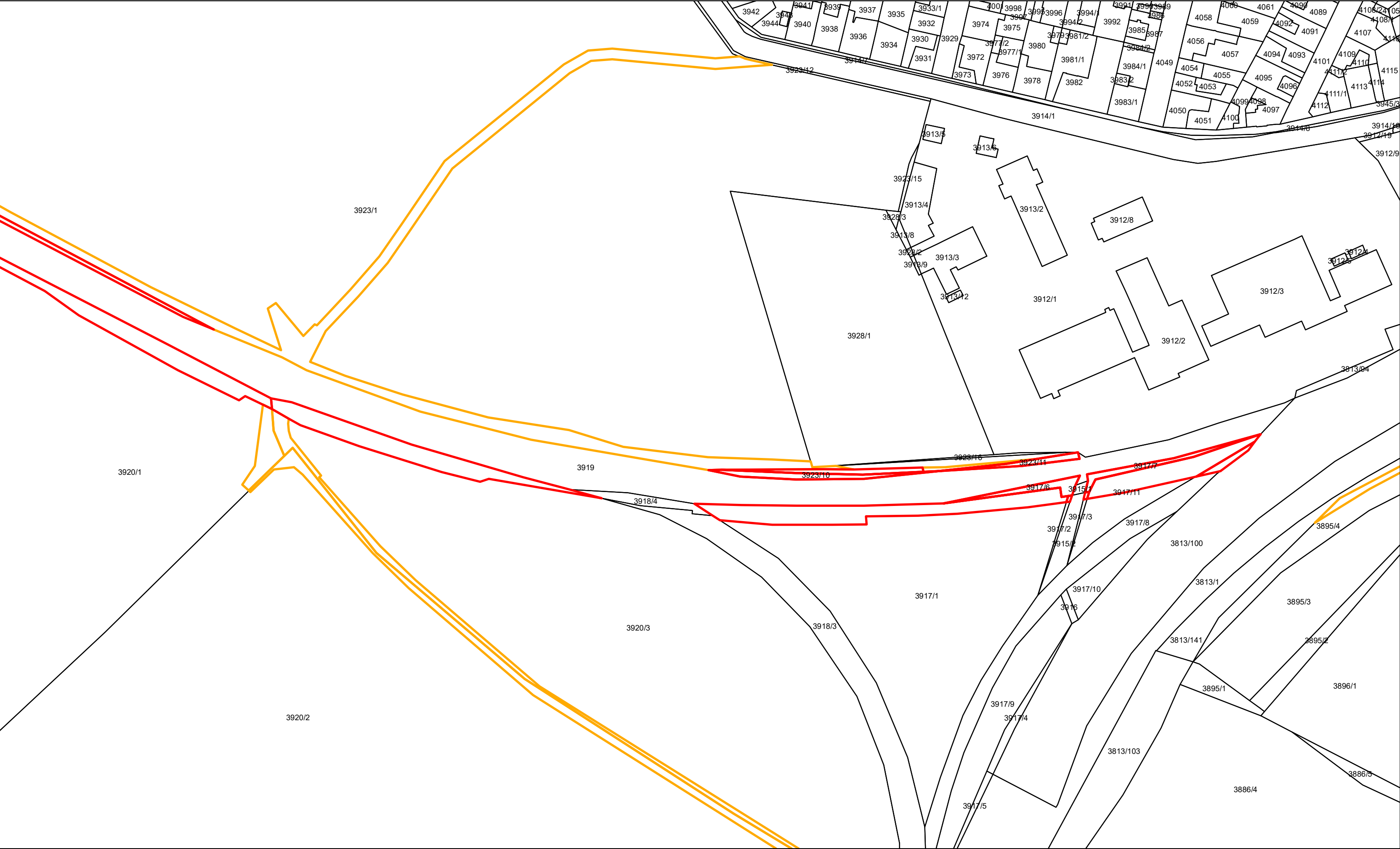


dočasný zábor PUPFL do 1 roku      trvalý zábor PUPFL  
dočasný zábor PUPFL nad 1 rok      hranice parcel

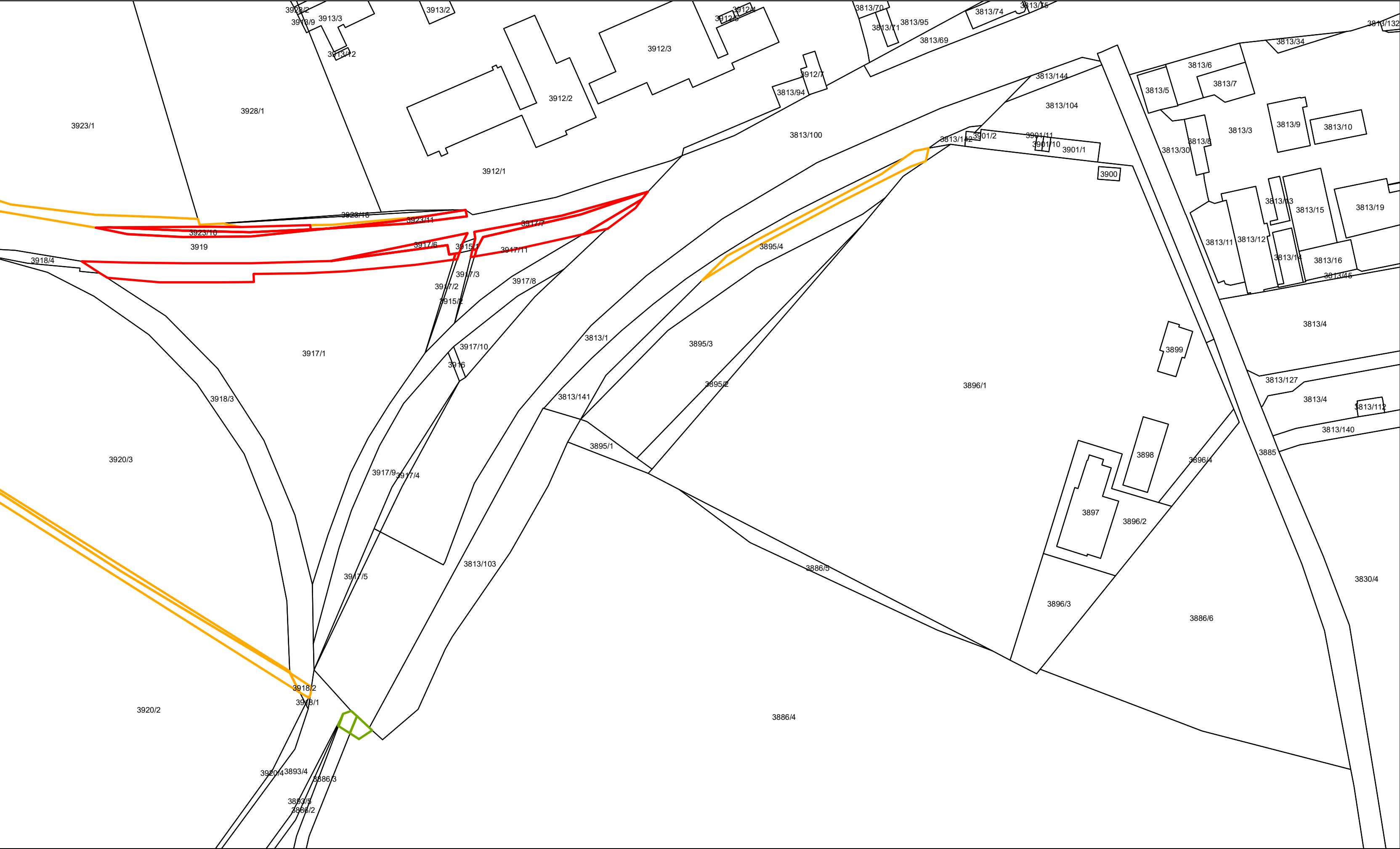


1:1 500

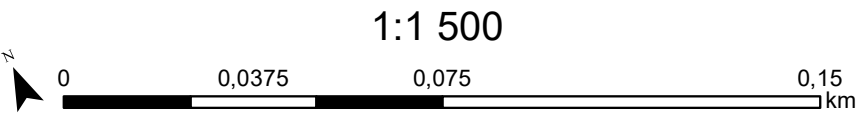
Souřadnicový systém: S-JTSK  
Podkladová data: WMS Katastrální mapa (ČÚZK)  
Zpracovatel: Ecological Consulting a.s



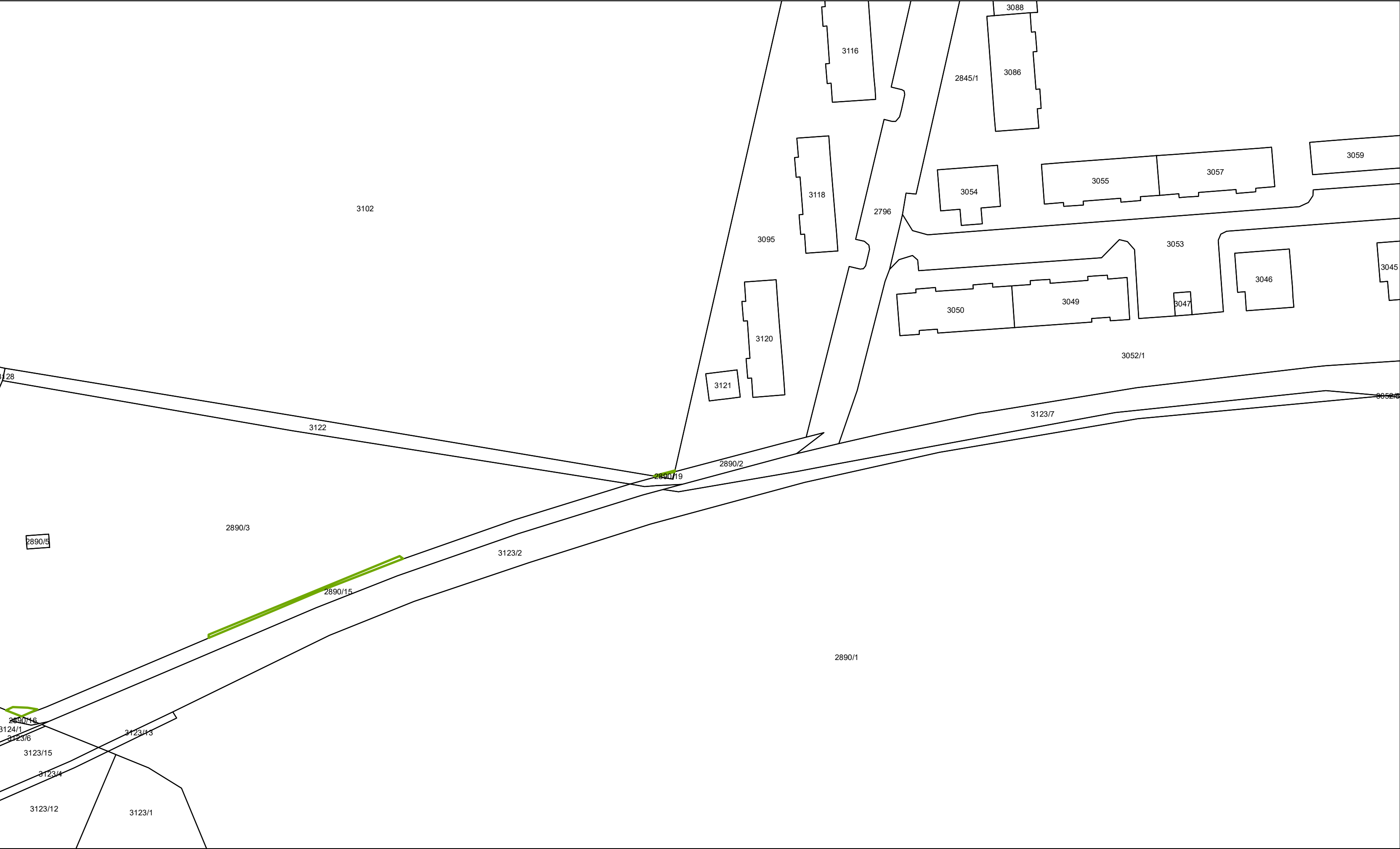
Příloha 3: Zákres pozemků PUPFL - list 3



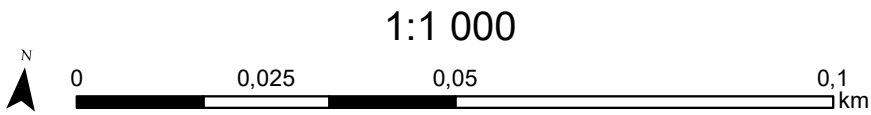
dočasný zábor PUPFL do 1 roku      trvalý zábor PUPFL  
dočasný zábor PUPFL nad 1 rok      hranice parcel



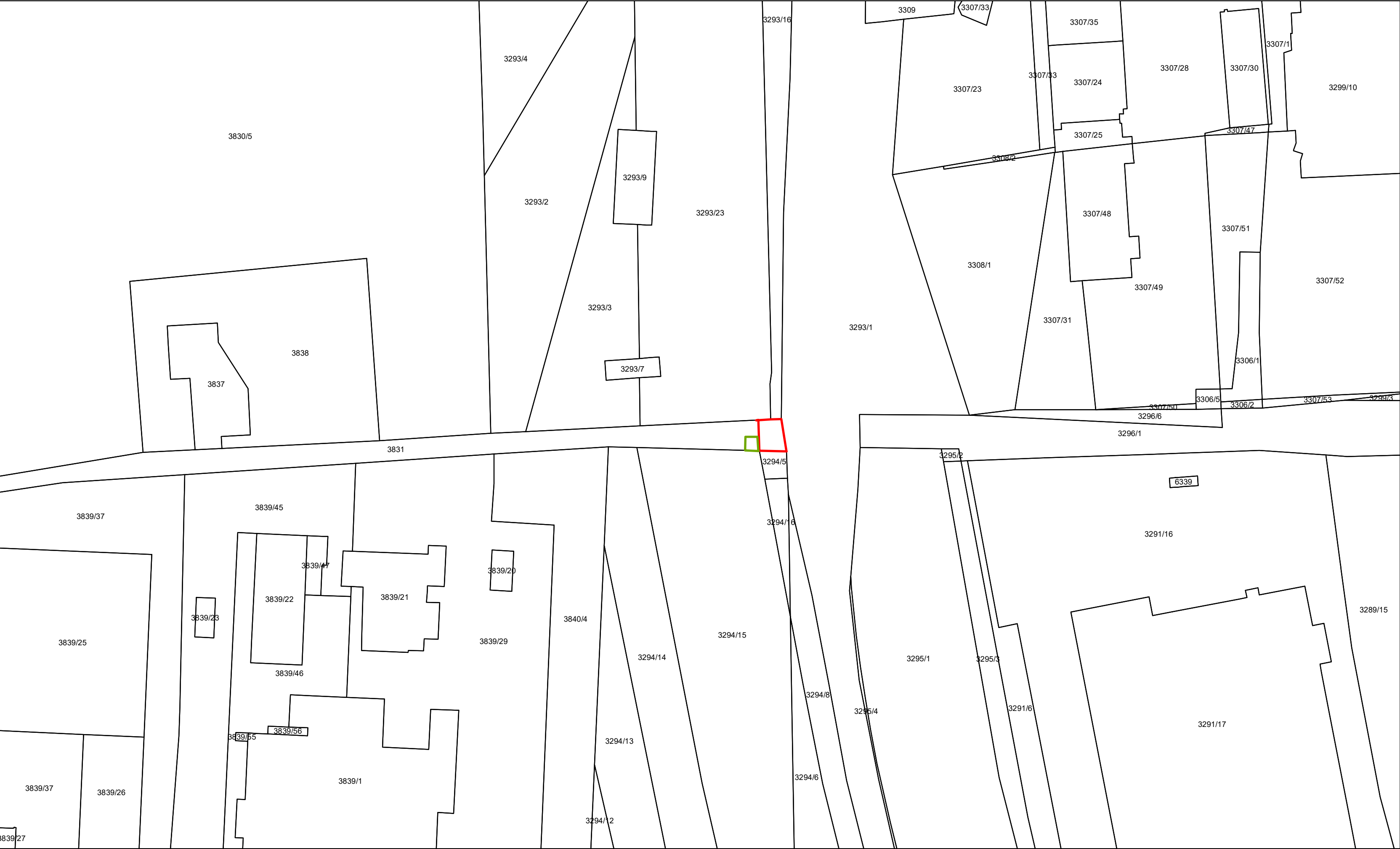
Souřadnicový systém: S-JTSK  
Podkladová data: WMS Katastrální mapa (ČUZK)  
Zpracovatel: Ecological Consulting a.s



dočasný zábor PUPFL do 1 roku      trvalý zábor PUPFL  
dočasný zábor PUPFL nad 1 rok      hranice parcel



Souřadnicový systém: S-JTSK  
Podkladová data: WMS Katastrální mapa (ČÚZK)  
Zpracovatel: Ecological Consulting a.s.



dočasný zábor PUPFL do 1 roku      trvalý zábor PUPFL  
dočasný zábor PUPFL nad 1 rok      hranice parcel



1:1 000

Souřadnicový systém: S-JTSK  
Podkladová data: WMS Katastrální mapa (ČUZK)  
Zpracovatel: Ecological Consulting a.s

## **Příloha 4**

### **Výpočet škody způsobené na lesích**

## **Výpočet škody způsobené na lesích**

Modernizace trati Kladno (včetně) – Kladno – Ostrovec (včetně)

**Zpracoval: Ing. Jiří Kašpar**

**samostatný odborný pracovník, znalec v oboru ekonomika, odvětví ceny a odhady lesních pozemků, porostů a škod na lesních porostech**

**Zhotovitel: Foresta SG, a.s.,** Horní náměstí 1, 755 01 Vsetín

IČO: 60735384 DIČ: CZ60735384

Zápis v OR vedený Krajským soudem v Ostravě, oddíl B, vložka 2340

**Datum: 22. 7. 2021**

---

Protokol obsahuje včetně titulního listu 34 stran (y) textu a 4 stran (y) příloh. Zadavateli je předán v(e) 1 vyhotovení (ch).



# **1. Úvod**

## **1.1 Označení zadavatele výpočtu:**

**METROPROJEKT Praha a. s.**

Argentinská 1621/36, Holešovice, 170 00 Praha 7

## **1.2 Účel výpočtu:**

Důvodem výpočtu škod na lesních porostech a pozemcích na částech předmětných pozemků určených k plnění funkcí lesa je stavba: Modernizace trati Kladno (včetně) – Kladno – Ostrovec (včetně)

## **1.3 Datum, k němuž se výpočet škod provádí:**

25. 1. 2021 – datum zahájení venkovního šetření

## **1.4 Podklady pro zpracování výpočtu:**

- a) Přehled trvalých záborů PUPFL a přehled dočasných záborů PUPFL na předmětném území
- b) Geodetická dokumentace k předběžnému výkupu pozemků se zákresem ploch záborů trvalých a dočasných odnětí
- c) Údaje o zaujatých parcelách z www Nahlížení do katastru nemovitostí na stránkách ČÚZK
- d) Údaje o zaujatých lesních porostech z lesních hospodářských plánů LHC Nižbor (1436 – 112000) a LHC Benediktinské arcipatství Břevnov (112500) ve formátu pdf
- e) Snímky lesnických porostních map zaujatých lesních porostů plánů LHC Nižbor (1436 – 112000) a LHC Benediktinské arcipatství Břevnov (112500) ve formátu pdf
- f) Údaje o převládajících skupinách lesních typů na základě vyhodnocení typologické mapy z portálu Katalogu mapových informací ÚHÚL Brandýs nad Labem

## **1.5 Legislativní předpis:**

Výpočet výše škody způsobené na lesích je proveden podle vyhlášky ministerstva zemědělství č. 55/1999 Sb., o způsobu výpočtu výše újmy nebo škody způsobené na lesích, ve znění vyhlášky č. 296/2018 Sb.

## 2. Nález

### 2.1 Předmět výpočtu škody:

Zaujaté lesní pozemky určené k omezení plnění produkční funkce lesa se nachází na území dvou lesních hospodářských celků (LHC) a čtyř vlastníků lesního majetku.

LHC Nižbor (1436 – 112000), platnost lesního hospodářského plánu (LHP) je od 1.1.2018 do 31.12.2027, lesní majetek je ve vlastnictví **Česká republika-Lesy České republiky, s.p.**, Přemyslova 1106/19, Hradec Králové, Nový Hradec Králové, 50008

LHC Benediktinské arcidiecéze Břevnov (112500), platnost lesního hospodářského plánu (LHP) je od 1.1.2018 do 31.12.2027, lesní majetek je ve vlastnictví **Benediktinské arcidiecéze sv. Vojtěcha a sv. Markéty v Praze – Břevnově**, Markétská 1/28, Praha, Břevnov, 16900

Další dva vlastníci zaujatých lesních pozemků (**Statutární město Kladno**, náměstí starosty Pavla 44, Kladno, 27201 a **Česká republika-Správa železnic, státní organizace**, Dlážděná 1003/7, Praha, Nové Město, 11000) nemají na těchto pozemcích žádné lesní hospodářské plány nebo osnovy.

Místním šetřením, které probíhalo ve dnech 27. až 29.1.2021, byl ověřen popis porostů, které se nalézají na zabíraných částech pozemků, zastoupení jednotlivých dřevin a jejich taxační veličiny na plochách jednotlivých záborů.

Pro zaujaté plochy záborů byly po ověření převzaty relevantní údaje o zastoupení dřevin a jejich taxačních veličinách z údajů LHP, v konkrétních případech bylo upraveno zastoupení dřevin podle skutečnosti zjištěné na zabíraných částech pozemků.

Zařazení lesních pozemků do převládající skupiny lesních typů na jednotlivých záborech bylo provedeno na základě vyhodnocení typologické mapy z oblastního plánu rozvoje lesa (OPRL) pro PLO 9 – Rakovnicko-kladenská pahorkatina.

Popis lesních porostů, jejich dřevinné zastoupení na jednotlivých částech zabíraných parcel je uveden v následujících tabulkách podle vlastnictví lesního majetku. Všechny údaje o zaujatých porostních skupinách, dřevinném zastoupení a taxačních veličinách zjištěné z hospodářských knih lesních hospodářských plánů k danému majetku, k začátku platnosti plánu, t.j. k 1.lednu 2018, byly příslušně aktualizovány k současnému stavu lesních pozemků a zároveň bylo přihlédnuto ke kvalitativním znakům či skutečnostem na základě poznatků z místního šetření, které proběhlo ve dnech 25.1.2021 až 29.1.2021. U parcel na nichž se nachází lesní porosty, ale není na nich zřízen lesní hospodářský plán nebo osnova jsou taxační údaje jednotlivých dřevin přiřčeny dle kvalifikovaného odhadu podle obdobných okolních lesních porostů. Zakmenění porostů bylo porovnáno s údaji z LHP a patřičně upraveno. Byla aktualizována tabulka plochová platného LHP a porovnána s evidencí KN. Pro účely výpočtu škod vycházíme důsledně z evidence katastru nemovitostí.

## 2.2 Přehled parcel pro výpočet náhrad za škody na lese:

Přehled parcel a zaujatých částí porostních skupin dle jednotlivých typů záborů a vlastnictví lesního majetku.

**1. Vlastník:** Česká republika - Lesy České republiky, s.p.

**LHC:** 112000 LHC Nižbor

### Přehled parcel trvalého záboru lesních pozemků

*K.ú. Kročehlavy, LV:23073*

Parcela	Výměra (m <sup>2</sup> )	Označení záboru	Trvalý zábor (m <sup>2</sup> )	Porost a zastoupení dřevin	Zábor porostu (m <sup>2</sup> )
3831	3608	T26	78	827C501 – cesta bez porostu (JP)	78
3917/2	40	T26	5	Porost bez LHP – plocha bez porostu	5
3917/3	33	T26	6	Porost bez LHP – plocha bez porostu	6
3920/5	7376	T5	60	825A13 (BO 90, MD 5, DBZ 5)	60
		T7	167	825A13 (BO 90, MD 5, DBZ 5)	127
				825A101 – plocha bez porostu (BZL)	40
		T58	3275	825A13 (BO 90, MD 5, DBZ 5)	875
				825A04 (OS 55, BR 13, BO 9, MD 4, DBZ 5, HB 4, JIV 4, SM 2, KL 4)	1458
				825A06 (DBZ 52, HB 43, OS 3, KL 1, BR 1)	400
				825A09 (MD 80, BR 5, JS 6, KL 5, SM 4)	542
		T67	3873	825A04 (OS 60, BR 20, JIV 15, KL 5)	1040
				825A06 (DBZ 55, HB 45)	960
				825A09 (MD 80, JS 10, SM 10)	430
				825A13 (BO 90, MD 5, DBZ 5)	405
				825A101 – plocha bez porostu (BZL)	1038
3923/7	1272	T58	52	825B501 – plocha bez porostu (JP)	52
3923/18	4003	T58	1979	825B14 (BO 55, MD 25, SM 7, KL 5, DBZ 3, TR 3, BR 1, OS 1)	1979
		T37	3	825B14 – plocha bez porostu	3

		T68	91	825B14 (KL 80, JS 20)	91
		T67	1930	825B14 (BO 55, MD 25, SM 7, KL 5, DBZ 3, TR 3, BR 1, OS 1)	1930
3923/19	61	T58	28	825B14 (KL 80, JS 20)	28
		T68	33	825B14 (KL 80, JS 20)	33
<b>Celkem</b>			<b>11580</b>		<b>11580</b>

**Přehled parcel dočasného záboru lesních pozemků**

*K.ú. Kročehlavy, LV:23073*

Parcela	Výměra (m <sup>2</sup> )	Označení záboru	Dočasný zábor (m <sup>2</sup> )	Délka záboru (měsíce)	Porost a zastoupení dřevin	Zábor porostu (m <sup>2</sup> )
2890/3	11423	D6	66	12	820A14 – bez porostu, pokládka kabelu	66
3102	67504	D6	3	12	820A14 – bez porostu, pokládka kabelu	3
3831	3608	D9	23	12	827C501 - bez porostu (JP)	23
3886/2	47368	D7	1	12	826A102 – bez porostu, zábor cesty	1
3886/3	2523	D7	54	12	826A102 – bez porostu (BZL)	54
3886/4	274644	D7	58	12	826B103 – bez porostu (BZL)	58
3893/5	450	D7	1	12	826A102 – bez porostu, zábor ostatní plochy - dráha	1
3918/2	52	DD1	44	18	825C2a – bez porostu, zábor cesty	44
3920/2	149150	DD1	1378	18	825C101 – bez porostu, zábor cesty (BZL)	1378
3923/7	1272	D63	829	12	825B501 – bez porostu (BZL)	829
<b>Celkem</b>			<b>2457</b>			<b>2457</b>

**2. Vlastník:** Benediktinské arcidiecéze sv. Vojtěcha a sv. Markéty v Praze - Břevnově  
**LHC:** 112500 Benediktinské arcidiecéze Břevnov

**Přehled parcel trvalého záboru lesních pozemků**

*K.ú. Kročehlavy, LV: 36610*

Parcela	Výměra (m <sup>2</sup> )	Označení záboru	Trvalý zábor (m <sup>2</sup> )	Porost a zastoupení dřevin	Zábor porostu (m <sup>2</sup> )
3917/1	10673	T26	1211	12C02b (DBZ 55, KL 35, HB 10)	128
				12C07 (DBZ 30, BR 15, KL 10, OL 5, LP 15, BO 15, OS 5, MD 5)	455
				12C15 (BO 70, DBZ 15, MD 5, BR 5, SM 5)	628
3917/8	1816	T26	70	12C07 (MD 25, DBZ 25, OS 25, KL 25)	70
3917/11	1262	T26	632	12C07 (DBZ 30, BR 15, KL 10, OL 5, LP 15, BO 15, OS 5, MD 5)	632
3920/1	179725	T5	3398	12B103 – bez porostu (BZL)	16
				12B01e (DBZ 80, KL 20)	797
				12B06 (DBZ 43, BR 27, BO 10, JS 5, KL 5, OS 5, JIV 3, TR 2)	2245
				12B13 (BO 50, DBZ 45, BR 5)	340
		T58	131	12B13 (DBZ 100)	31
				12B01a (BO 50, KL 50)	100
3920/3	25809	T5	1028	12C07 (LP 90, KL 10)	140
				12C15 (BO 70, DBZ 15, MD 5, BR 5, SM 5)	888
3923/1	118734	T4	164	12A14 (KL 100)	164
		T6	21	12A14 – bez těžby, jen plocha	21
		T36	50	12A01h – bez těžby, jen plocha	25
				12A14 (OS 50, JIV 50)	25
		T48	329	12A01i (SM 80, KL 20)	40
				12A12 – bez těžby, jen plocha	289
3923/9	946	T68	19	12A14 – bez těžby, jen plocha	19

3927	22529	T68	389	12A14 (MD 95, KL 5)	389
		T58	240	12A14 (MD 95, KL 5)	240
<b>Celkem</b>			<b>7682</b>		<b>7682</b>

**Přehled parcel dočasného záboru lesních pozemků**

*K.ú. Kročehlavy, LV:36610*

Parcela	Výměra (m <sup>2</sup> )	Označení záboru	Dočasný zábor (m <sup>2</sup> )	Délka záboru (měsíce)	Porost a zastoupení dřevin	Zábor porostu (m <sup>2</sup> )
3895/4	1847	DD11	378	18	12D08 (JIV 27, BR 23, OS 19, TP 9, KL 16, OL 4, LP 2)	378
3920/1	179725	DD9	1118	18	12B04 (OS 36, HB 20, BO 10, BR 14, LP 7, DBZ 5, MD 3, JIV 2, SMP 3)	750
					12B13 (BO 50, DBZ 45, HB 5)	368
		DD1	307	18	12B103 – bez porostu (BZL)	307
3920/3	25809	DD1	782	18	12C101 – bez porostu, zábor cesty	782
3923/1	118734	DD8	4862	18	12A01a (JS 30, OS 30, KL 25, DBZ 15)	235
					12A01b (JS 30, OS 30, KL 25, DBZ 15)	235
					12A01h (BO 100)	130
					12A01i (SM 80, KL 20)	95
					12A02c (LP 60, KL 35, JS 5)	240
					12A12 (SM 35, DBZ 35, BO 5, MD 5, OS 5, JS 10, KL 5)	977
					12A12 – bez porostu, jen plocha	340
					12A14 (BO 50, MD 5, KL 15, DBZ 10, BR 5, LP 5, OS 5, SM 2, TR 3)	1310
					12A101 a 102 – lesní cesty, jen plocha	1300
		D2	33	12	12A14 (BO 90, DBZ 10)	33
		D87	282	12	12A14 (KL 90, OS 10)	282
3927	22529	D10	9	12	12A14 (MD 95, KL 5)	9
<b>Celkem</b>			<b>7771</b>			<b>7771</b>

**Přehled parcel dočasného záboru lesních pozemků***K.ú. Rozdělov, LV:41807*

Parcela	Výměra (m <sup>2</sup> )	Označení záboru	Dočasný zábor (m <sup>2</sup> )	Délka záboru (měsíce)	Porost a zastoupení dřevin	Zábor porostu (m <sup>2</sup> )
79/115	4429	D3	83	12	11C14 – bez porostu, jen plocha	83
<b>Celkem</b>			<b>83</b>			<b>83</b>

**3. Vlastník:** Statutární město Kladno**LHC:** Bez LHP**Přehled parcel trvalého záboru lesních pozemků***K.ú. Kročehlavy, LV:10001*

Parcela	Výměra (m <sup>2</sup> )	Označení záboru	Trvalý zábor (m <sup>2</sup> )	Porost a zastoupení dřevin	Zábor porostu (m <sup>2</sup> )
3923/6	19	T58	1	Lesní pozemek bez porostu	1
<b>Celkem</b>			<b>1</b>		<b>1</b>

**Přehled parcel dočasného záboru lesních pozemků***K.ú. Kročehlavy, LV:10001*

Parcela	Výměra (m <sup>2</sup> )	Označení záboru	Dočasný zábor (m <sup>2</sup> )	Délka záboru (měsíce)	Porost a zastoupení dřevin	Zábor porostu (m <sup>2</sup> )
3923/6	19	D73	13	12	Lesní pozemek bez porostu	13
<b>Celkem</b>			<b>13</b>			<b>13</b>

**4. Vlastník:** Česká republika-Správa železnic, státní organizace**LHC:** Bez LHP**Přehled parcel trvalého záboru lesních pozemků***K.ú. Kročehlavy, LV:20163*

Parcela	Výměra (m <sup>2</sup> )	Označení záboru	Trvalý zábor (m <sup>2</sup> )	Porost a zastoupení dřevin	Zábor porostu (m <sup>2</sup> )
3917/6	163	T25ZMV	163	Lesní pozemek bez porostu	163
3917/7	159	T25ZMV	159	Lesní pozemek bez porostu	159
3923/10	213	T4ZMV	213	Lesní pozemek bez porostu	213
3923/11	106	T25ZMV	106	Lesní pozemek bez porostu	106
<b>Celkem</b>			<b>641</b>		<b>641</b>

### 3. Výpočet výše škody způsobené na lesích

Výpočet výše škody způsobené na lesích je proveden podle vyhlášky ministerstva zemědělství č. 55/1999 Sb., o způsobu výpočtu výše újmy nebo škody způsobené na lesích, ve znění vyhlášky č. 296/2018 Sb., s využitím zejména výpisu z lesní hospodářské knihy daného lesního hospodářského plánu nebo lesních hospodářských osnov a podkladů katastru nemovitosti a místního šetření.

**1. Vlastník:** Česká republika - Lesy České republiky, s.p.

#### **Škoda S1 z trvalého odnětí nebo trvalého omezení plnění produkční funkce lesa (§ 3):**

Škoda z trvalého odnětí nebo trvalého omezení plnění produkční funkce se jednorázově vypočte podle vzorce

$$S_1 = r * (1 - K) / 0,02$$

kde

$S_1$  = škoda z trvalého odnětí nebo trvalého omezení plnění produkční funkce

$r$  = celková upravená potenciální renta z lesa, která se zjistí jako vážený aritmetický průměr podle upravených potenciálních lesních rent z lesa plošně převládajících souborů lesních typů v nejnižší jednotce prostorového rozdělení lesa, uvedených pro jednotlivé soubory lesních typů v příloze č.4 vyhlášky

$K$  = koeficient rozsahu omezení, který se určí jako podíl omezeného plnění produkční funkce lesa a obvyklého plnění produkční funkce lesa

#### **Další položky:**

**SLT** = soubory lesních typů – jedná se o jednotky typologického systému, které sdružují lesní typy podle ekologické příbuznosti vyjádřené hospodářsky významnými vlastnostmi stanoviště

*K.ú. Kročehlavy, LV:23073*

<b>Parcela: 3831</b>			<b>Plocha záboru na parcele(m<sup>2</sup>): 78</b>		
<b>Zábor: T26</b>			Plocha záboru (m <sup>2</sup> ): 78		
Porostní skupina	Plocha škody (m2)	SLT	r	Koef.K	Škoda
827Ca501	78	2I	0,1297	0,0	506 Kč
<b>Parcela: 3917/2</b>			<b>Plocha záboru na parcele(m<sup>2</sup>): 5</b>		
<b>Zábor: T25</b>			Plocha záboru (m <sup>2</sup> ): 5		
Porostní skupina	Plocha škody (m2)	SLT	r	Koef.K	Škoda
825AaBez LHP	5	20	0,3234	0,0	81 Kč
<b>Parcela: 3917/3</b>			<b>Plocha záboru na parcele(m<sup>2</sup>): 6</b>		
<b>Zábor: T25</b>			Plocha záboru (m <sup>2</sup> ): 6		
Porostní skupina	Plocha škody (m2)	SLT	r	Koef.K	Škoda
825AaBez LHP	6	20	0,3234	0,0	98 Kč
<b>Parcela: 3920/5</b>			<b>Plocha záboru na parcele(m<sup>2</sup>): 7375</b>		
<b>Zábor: T5</b>			Plocha záboru (m <sup>2</sup> ): 60		
Porostní skupina	Plocha škody (m2)	SLT	r	Koef.K	Škoda
825Aa13	60	2I	0,1297	0,0	390 Kč



<b>Zábor:</b>	<b>T7</b>			Plocha záboru (m <sup>2</sup> ):	167
Porostní skupina		Plocha škody (m <sup>2</sup> )	SLT	r Koef.K	Škoda
825Aa101		40	2I	0,1297	260 Kč
825Aa13		127	2I	0,1297	824 Kč

<b>Zábor:</b>	<b>T58</b>			Plocha záboru (m <sup>2</sup> ):	3275
Porostní skupina		Plocha škody (m <sup>2</sup> )	SLT	r Koef.K	Škoda
825Aa13		875	2I	0,1297	5 675 Kč
825Aa04		1458	20	0,3234	23 576 Kč
825Aa06		400	20	0,3234	6 469 Kč
825Aa09		542	20	0,3234	8 765 Kč

<b>Zábor:</b>	<b>T67</b>			Plocha záboru (m <sup>2</sup> ):	3873
Porostní skupina		Plocha škody (m <sup>2</sup> )	SLT	r Koef.K	Škoda
825Aa04		1040	2I	0,1297	6 745 Kč
825Aa06		960	2I	0,1297	6 226 Kč
825Aa09		430	2I	0,1297	2 789 Kč
825Aa13		405	2I	0,1297	2 627 Kč
825Aa101		1038	2I	0,1297	6 732 Kč

**Škoda za parcelu 3920/5 ..... 71 078 Kč**

<b>Parcela:</b>	<b>3923/7</b>			<b>Plocha záboru na parcele(m<sup>2</sup>):</b>	<b>52</b>
<b>Zábor:</b>	<b>T58</b>			Plocha záboru (m <sup>2</sup> ):	52
Porostní skupina		Plocha škody (m <sup>2</sup> )	SLT	r Koef.K	Škoda
825Aa501		52	2I	0,1297	338 Kč

**Škoda za parcelu 3923/7 ..... 338 Kč**

<b>Parcela:</b>	<b>3923/18</b>			<b>Plocha záboru na parcele(m<sup>2</sup>):</b>	<b>4003</b>
<b>Zábor:</b>	<b>T58</b>			Plocha záboru (m <sup>2</sup> ):	1979
Porostní skupina		Plocha škody (m <sup>2</sup> )	SLT	r Koef.K	Škoda
825Ba14		1979	2I	0,1297	12 834 Kč

<b>Zábor:</b>	<b>T37</b>			Plocha záboru (m <sup>2</sup> ):	3
Porostní skupina		Plocha škody (m <sup>2</sup> )	SLT	r Koef.K	Škoda
825Ba14		3	2I	0,1297	20 Kč

<b>Zábor:</b>	<b>T67</b>			Plocha záboru (m <sup>2</sup> ):	1930
Porostní skupina		Plocha škody (m <sup>2</sup> )	SLT	r Koef.K	Škoda
825Ba14		1930	2I	0,1297	12 517 Kč

<b>Zábor:</b>	<b>T68</b>			Plocha záboru (m <sup>2</sup> ):	91
Porostní skupina		Plocha škody (m <sup>2</sup> )	SLT	r Koef.K	Škoda
825Ba14		91	2I	0,1297	591 Kč

**Škoda za parcelu 3923/18 ..... 25 962 Kč**

<b>Parcela:</b>	<b>3923/19</b>			<b>Plocha záboru na parcele(m<sup>2</sup>):</b>			<b>61</b>
<b>Zábor:</b>	<b>T58</b>			<b>Plocha záboru (m<sup>2</sup>):</b>			<b>28</b>
Porostní skupina	Plocha škody (m2)	SLT	r	Koef.K	Škoda		
825Ba14	28	2I	0,1297	0,0	182 Kč		
<b>Zábor:</b>	<b>T68</b>			<b>Plocha záboru (m<sup>2</sup>):</b>			<b>33</b>
Porostní skupina	Plocha škody (m2)	SLT	r	Koef.K	Škoda		
825Ba14	33	2I	0,1297	0,0	215 Kč		
<b>Škoda za parcelu 3923/19 .....</b>							<b>397 Kč</b>
<b>Škoda z trv.odnětí nebo trv.omezení plnění produkční funkce lesa.....</b>							<b>98 460 Kč</b>

#### **Škoda S2 z dočasného odnětí nebo dočas.omezení plnění produkční funkce lesa (§ 4):**

Škoda z dočasného odnětí nebo dočasného omezení plnění produkční funkce na dobu jednoho roku se jednorázově vypočte podle vzorce

$$S_2 = r * (1 - K)$$

kde

**S<sub>2</sub>** = škoda z dočasného odnětí nebo dočasného omezení plnění produkční funkce lesa

**r** = celková upravená potenciální renta z lesa, která se zjistí jako vážený aritmetický průměr podle upravených potenciálních lesních rent z lesa plošně převládajících souborů lesních typů v nejnižší jednotce prostorového rozdělení lesa, uvedených pro jednotlivé soubory lesních typů v příloze č.4 vyhlášky

**K** = koeficient rozsahu omezení, který se určí jako podíl omezeného plnění produkční funkce lesa a obvyklého plnění produkční funkce lesa

#### **Další položky:**

**SLT** = soubory lesních typů – jedná se o jednotky typologického systému, které sdružují lesní typy podle ekologické příbuznosti vyjádřené hospodářsky významnými vlastnostmi stanoviště

**Doba odn.** = doba dočasného odnětí nebo dočasného omezení plnění produkční funkce lesa vyjádřená v měsících. Pro zábory označené jako D je doba odnětí 12 měsíců, pro zábory označené jako DD je doba odnětí 18 měsíců

*K.ú. Kročehlavy, LV:23073*

<b>Parcela:</b>	<b>2893/3</b>			<b>Plocha záboru na parcele(m<sup>2</sup>):</b>			<b>66</b>
<b>Zábor:</b>	<b>D6</b>			<b>Plocha záboru (m<sup>2</sup>):</b>			<b>66</b>
Porostní skupina	Plocha škody (m2)	SLT	r	Koef.K	Doba odn.	Škoda	
820Aa14	66	2H	0,3668	0,0	12	25 Kč	
<b>Parcela:</b>	<b>3102</b>			<b>Plocha záboru na parcele(m<sup>2</sup>):</b>			<b>3</b>
<b>Zábor:</b>	<b>D6</b>			<b>Plocha záboru (m<sup>2</sup>):</b>			<b>3</b>
Porostní skupina	Plocha škody (m2)	SLT	r	Koef.K	Doba odn.	Škoda	
820Aa14	10	2H	0,3668	0,0	12	4 Kč	
<b>Parcela:</b>	<b>3831</b>			<b>Plocha záboru na parcele(m<sup>2</sup>):</b>			<b>23</b>
<b>Zábor:</b>	<b>D9</b>			<b>Plocha záboru (m<sup>2</sup>):</b>			<b>23</b>
Porostní skupina	Plocha škody (m2)	SLT	r	Koef.K	Doba odn.	Škoda	

827Ca501	23	2I	0,1297	0,0	12	3 Kč
<b>Parcela: 3886/2</b>			<b>Plocha záboru na parcele(m<sup>2</sup>): 1</b>			
<b>Zábor: D7</b>			Plocha záboru (m <sup>2</sup> ): 1			
Porostní skupina	Plocha škody (m2)	SLT	r	Koef.K	Doba odn.	Škoda
826Aa102	1	2O	0,3234	0,0	12	1 Kč
<b>Parcela: 3886/3</b>			<b>Plocha záboru na parcele(m<sup>2</sup>): 54</b>			
<b>Zábor: D7</b>			Plocha záboru (m <sup>2</sup> ): 54			
Porostní skupina	Plocha škody (m2)	SLT	r	Koef.K	Doba odn.	Škoda
826Aa102	54	2O	0,3234	0,0	12	18 Kč
<b>Parcela: 3886/4</b>			<b>Plocha záboru na parcele(m<sup>2</sup>): 58</b>			
<b>Zábor: D7</b>			Plocha záboru (m <sup>2</sup> ): 58			
Porostní skupina	Plocha škody (m2)	SLT	r	Koef.K	Doba odn.	Škoda
826Ba103	58	2O	0,3234	0,0	12	19 Kč
<b>Parcela: 3893/5</b>			<b>Plocha záboru na parcele(m<sup>2</sup>): 1</b>			
<b>Zábor: D7</b>			Plocha záboru (m <sup>2</sup> ): 1			
Porostní skupina	Plocha škody (m2)	SLT	r	Koef.K	Doba odn.	Škoda
826Aa102	1	2O	0,3234	0,0	12	1 Kč
<b>Parcela: 3918/2</b>			<b>Plocha záboru na parcele(m<sup>2</sup>): 44</b>			
<b>Zábor: DD1</b>			Plocha záboru (m <sup>2</sup> ): 44			
Porostní skupina	Plocha škody (m2)	SLT	r	Koef.K	Doba odn.	Škoda
825Ca02a	44	2O	0,3234	0,0	18	22 Kč
<b>Parcela: 3920/2</b>			<b>Plocha záboru na parcele(m<sup>2</sup>):1378</b>			
<b>Zábor: DD1</b>			Plocha záboru (m <sup>2</sup> ): 1378			
Porostní skupina	Plocha škody (m2)	SLT	r	Koef.K	Doba odn.	Škoda
825Ca101	1378	2O	0,3234	0,0	18	669 Kč
<b>Parcela: 3923/7</b>			<b>Plocha záboru na parcele(m<sup>2</sup>): 829</b>			
<b>Zábor: D63</b>			Plocha záboru (m <sup>2</sup> ): 829			
Porostní skupina	Plocha škody (m2)	SLT	r	Koef.K	Doba odn.	Škoda
825Ba501	829	2I	0,1297	0,0	12	108 Kč

**Škoda z doč.odnětí nebo doč.omezení plnění produkční funkce lesa..... 868 Kč**

**Škoda S5 z předčasného smýcení lesního porostu (§7):**

Škoda z předčasného smýcení lesního porostu se jednorázově vypočte podle vzorce

$$S_5 = Hlp_a * Mn / 100$$

kde

**S<sub>5</sub>** = škoda z předčasného smýcení lesního porostu,**Hlp<sub>a</sub>** = hodnota lesního porostu v roce předčasného smýcení lesního porostu. Vypočte se vynásobením THlp<sub>a</sub> hodnotou aktuálního zakmenění lesního porostu, případně se upraví přírážkou a srážkami dle přílohy č. 2 vyhlášky a vynásobí se plochou škody**Mn** = procento mýtní nezralosti, jehož hodnota se zjistí podle přílohy č. 5 vyhlášky**Další položky:****Bon** = relativní bonita lesní dřeviny - vyjadřuje odhad míry produkční schopnosti dřeviny**THlp<sub>a</sub>** = tabulková hodnota lesního porostu ve věku **a**, při zakmenění 1,0 podle skupin lesních dřevin v Kč/m<sup>2</sup>**Úpr%** = úprava hodnoty lesního porostu Hlp<sub>a</sub> srážkami nebo přírážkami v procentech podle přílohy č.2 vyhlášky*K.ú. Kročehlavy, LV:23073***Parcela:** 3920/5**Zábor:** T5Plocha záboru (m<sup>2</sup>):

60

Porostní skupina: 825Aa13

Etáž:	13	Plocha:	60 m2	Věk:	132	Zakmenění:	8		
Dřev	PlDř(m2)	Bon	PlŠk(m2)	THlp <sub>a</sub>	Hlp <sub>a</sub>	Mn	Úpr%	Škoda	
BO	54	4	54	32,5950	1408,1040	0	0	0	Kč
DBZ	3	5	3	82,1129	197,0710	0	0	0	Kč
MD	3	1	3	79,8471	191,6330	0	0	0	Kč

Škoda za porostní skupinu ..... 0 Kč

**Škoda za zábor T5 ..... 0 Kč****Zábor:** T7Plocha záboru (m<sup>2</sup>):

167

Porostní skupina: 825Aa13

Etáž:	13	Plocha:	127 m2	Věk:	132	Zakmenění:	8		
Dřev	PlDř(m2)	Bon	PlŠk(m2)	THlp <sub>a</sub>	Hlp <sub>a</sub>	Mn	Úpr%	Škoda	
BO	114	4	114	32,5950	2972,6640	0	0	0	Kč
DBZ	6	5	6	82,1129	394,1419	0	0	0	Kč
MD	7	1	7	79,8471	447,1438	0	0	0	Kč

Škoda za porostní skupinu ..... 0 Kč

**Škoda za zábor T7 ..... 0 Kč****Zábor:** T58Plocha záboru (m<sup>2</sup>):

3275

Porostní skupina: 825Aa04

Etáž:	04	Plocha:	1458 m2	Věk:	34	Zakmenění:	9		
Dřev	PlDř(m2)	Bon	PlŠk(m2)	THlp <sub>a</sub>	Hlp <sub>a</sub>	Mn	Úpr%	Škoda	

BO	131	4	131	29,2907	3453,3735	82	0	2 832 Kč
BR	190	3	190	7,7300	1321,8300	100	0	1 322 Kč
DBZ	73	4	73	26,6217	1749,0457	100	0	1 750 Kč
HB	58	2	58	30,7006	641,0285	100	-60	642 Kč
<i>Srážky v %: Porosty dřevin s významně nižší prod.schop. - habr atd. . -60</i>								
JIV	58	9	58	7,5107	156,8234	68	-60	107 Kč
<i>Srážky v %: Porosty dřevin s významně nižší prod.schop. - habr atd. . -60</i>								
KL	58	4	58	27,4954	1435,2599	100	0	1 436 Kč
MD	58	1	58	22,9605	1198,5381	71	0	851 Kč
OS	802	3	802	12,8500	9275,1300	100	0	9 276 Kč
SM	30	3	30	27,3920	739,5840	83	0	614 Kč

Škoda za porostní skupinu ..... 18 830 Kč

Porostní skupina: 825Aa06

Etáž: 06	Plocha: 400 m2		Věk: 56		Zakmenění: 8			
Dřev	PlDř(m2)	Bon	PlŠk(m2)	THlpa	Hlpa	Mn	Úpr%	Škoda
BR	4	2	4	8,5304	27,2973	77	0	22 Kč
DBZ	208	3	208	40,5620	6749,5168	82	0	5 535 Kč
HB	172	2	172	35,8008	1970,4760	60	-60	1 183 Kč
<i>Srážky v %: Porosty dřevin s významně nižší prod.schop. - habr atd. . -60</i>								
KL	4	5	4	30,3255	97,0416	76	0	74 Kč
OS	12	2	12	12,8500	123,3600	100	0	124 Kč

Škoda za porostní skupinu ..... 6 938 Kč

Porostní skupina: 825Aa09

Etáž: 09	Plocha: 542 m2		Věk: 90		Zakmenění: 8			
Dřev	PlDř(m2)	Bon	PlŠk(m2)	THlpa	Hlpa	Mn	Úpr%	Škoda
BR	27	2	27	9,3048	200,9837	0	0	0 Kč
JS	32	3	32	26,2969	673,2006	21	0	142 Kč
KL	27	5	27	36,4331	786,9550	35	0	276 Kč
MD	434	1	434	64,2194	22296,9757	12	0	2 676 Kč
SM	22	3	22	78,8892	1388,4499	18	0	250 Kč

Škoda za porostní skupinu ..... 3 344 Kč

Porostní skupina: 825Aa13

Etáž: 13	Plocha: 875 m2		Věk: 132		Zakmenění: 8			
Dřev	PlDř(m2)	Bon	PlŠk(m2)	THlpa	Hlpa	Mn	Úpr%	Škoda
BO	788	4	788	32,5950	20547,8880	0	0	0 Kč
DBZ	44	5	44	82,1129	2890,3741	0	0	0 Kč
MD	43	1	43	79,8471	2746,7402	0	0	0 Kč

Škoda za porostní skupinu ..... 0 Kč

**Škoda za zábor T58 ..... 29 112 Kč**

**Zábor: T67** Plocha záboru (m<sup>2</sup>): 3873  
 Porostní skupina: 825Aa04

Etáž: 04	Plocha: 1040 m2		Věk: 34	Zakmenění: 9				
Dřev	PlDř(m2)	Bon	PlŠk(m2)	THlpa	Hlpa	Mn	Úpr%	Škoda
BR	208	2	208	8,0194	1501,2317	100	0	1 502 Kč
JIV	157	9	157	7,5107	424,5048	68	-60	289 Kč
<i>Srážky v %: Porosty dřevin s významně nižší prod.schop. - habr atd. . -60</i>								
KL	51	5	51	28,3017	1299,0480	100	0	1 300 Kč
OS	624	1	624	13,5524	7611,0278	100	0	7 612 Kč

Škoda za porostní skupinu ..... 10 703 Kč

Porostní skupina: 825Aa06

Etáž: 06	Plocha: 960 m2		Věk: 56	Zakmenění: 8				
Dřev	PlDř(m2)	Bon	PlŠk(m2)	THlpa	Hlpa	Mn	Úpr%	Škoda
DBZ	530	3	530	40,5620	17198,2880	82	0	14 103 Kč
HB	430	2	430	35,8008	4926,1901	60	-60	2 956 Kč
<i>Srážky v %: Porosty dřevin s významně nižší prod.schop. - habr atd. . -60</i>								

Škoda za porostní skupinu ..... 17 059 Kč

Porostní skupina: 825Aa09

Etáž: 09	Plocha: 430 m2		Věk: 90	Zakmenění: 8				
Dřev	PlDř(m2)	Bon	PlŠk(m2)	THlpa	Hlpa	Mn	Úpr%	Škoda
JS	43	2	43	34,8671	1199,4282	14	0	168 Kč
MD	345	1	345	64,2194	17724,5544	12	0	2 127 Kč
SM	42	5	42	74,0211	2487,1090	38	0	946 Kč

Škoda za porostní skupinu ..... 3 241 Kč

**Škoda za zábor T67 ..... 31 003 Kč**

**Škoda za parcelu 3920/5 ..... 60 115 Kč**

**Parcela: 3923/18**

**Zábor: T58** Plocha záboru (m<sup>2</sup>): 1979  
 Porostní skupina: 825Ba14

Etáž: 14	Plocha: 1979 m2		Věk: 142	Zakmenění: 8				
Dřev	PlDř(m2)	Bon	PlŠk(m2)	THlpa	Hlpa	Mn	Úpr%	Škoda
BO	1088	4	1088	32,5950	28370,6880	0	0	0 Kč
BR	19	2	19	9,3048	141,4330	0	0	0 Kč
DBZ	60	5	60	90,5076	4344,3648	0	0	0 Kč
KL	99	5	99	51,6762	4092,7550	0	0	0 Kč
MD	495	2	495	64,8634	25685,9064	0	0	0 Kč

OS	19	3	19	12,8500	195,3200	0	0	0 Kč
SM	139	5	139	88,5980	9852,0976	0	0	0 Kč
TR	60	5	60	90,5076	4344,3648	0	0	0 Kč

Škoda za porostní skupinu ..... 0 Kč

**Škoda za zábor T58 ..... 0 Kč**

**Zábor: T67** Plocha záboru (m<sup>2</sup>): 1930  
Porostní skupina: 825Ba14

Etáž: 14		Plocha: 1930 m2		Věk: 142		Zakmenění: 8		
Dřev	PlDř(m2)	Bon	PlŠk(m2)	THlpa	Hlpa	Mn	Úpr%	Škoda
BO	1062	4	1062	32,5950	27692,7120	0	0	0 Kč
BR	19	2	19	9,3048	141,4330	0	0	0 Kč
DBZ	60	5	60	90,5076	4344,3648	0	0	0 Kč
KL	97	5	97	51,6762	4010,0731	0	0	0 Kč
MD	483	2	483	64,8634	25063,2178	0	0	0 Kč
OS	19	3	19	12,8500	195,3200	0	0	0 Kč
SM	135	5	135	88,5980	9568,5840	0	0	0 Kč
TR	55	5	55	90,5076	3982,3344	0	0	0 Kč

Škoda za porostní skupinu ..... 0 Kč

**Škoda za zábor T67 ..... 0 Kč**

**Zábor: T68** Plocha záboru (m<sup>2</sup>): 91  
Porostní skupina: 825Ba14

Etáž: 14		Plocha: 91 m2		Věk: 142		Zakmenění: 8		
Dřev	PlDř(m2)	Bon	PlŠk(m2)	THlpa	Hlpa	Mn	Úpr%	Škoda
JS	18	3	18	35,6582	513,4781	0	0	0 Kč
KL	73	5	73	51,6762	3017,8901	0	0	0 Kč

Škoda za porostní skupinu ..... 0 Kč

**Škoda za zábor T68 ..... 0 Kč**

**Škoda za parcelu 3923/18 ..... 0 Kč**

**Parcela: 3923/19**  
**Zábor: T58** Plocha záboru (m<sup>2</sup>): 28  
Porostní skupina: 825Ba14

Etáž: r58		Plocha: 28 m2		Věk: 142		Zakmenění: 8		
Dřev	PlDř(m2)	Bon	PlŠk(m2)	THlpa	Hlpa	Mn	Úpr%	Škoda
JS	6	3	6	35,6582	171,1594	0	0	0 Kč
KL	22	5	22	51,6762	909,5011	0	0	0 Kč

Škoda za porostní skupinu ..... 0 Kč

**Škoda za zábor T58 ..... 0 Kč**

**Zábor:** T68 Plocha záboru (m<sup>2</sup>): 33  
 Porostní skupina: 825Ba14

Etáž: r58	Plocha:	33 m2	Věk: 142	Zakmenění: 8				
Dřev	PlDř(m2)	Bon	PlŠk(m2)	THlpa	Hlpa	Mn	Úpr%	Škoda
JS	7	3	7	35,6582	199,6859	0	0	0 Kč
KL	26	5	26	51,6762	1074,8650	0	0	0 Kč

Škoda za porostní skupinu ..... 0 Kč

**Škoda za zábor T68 ..... 0 Kč**

**Škoda za parcelu 3923/19 ..... 0 Kč**

**Škoda z předčasného smýcení lesního porostu.....60 115 Kč**

## **2. Vlastník:** Benediktinské arcidiecéze sv. Vojtěcha a sv. Markéty v Praze - Břevnově

### **Škoda S1 z trvalého odnětí nebo trval.omezení plnění produkční funkce lesa (§ 3):**

*K.ú. Kročehlavy, LV:36610*

<b>Parcela:</b> 3917/1	<b>Plocha záboru na parcele(m<sup>2</sup>):1211</b>					
<b>Zábor:</b> T26	Plocha záboru (m <sup>2</sup> ): 1211					
Porostní skupina	Plocha škody (m2)	SLT	r	Koef.K	Škoda	
12Ca02b	128	20	0,3234	0,0	2 070 Kč	
12Ca07	455	20	0,3234	0,0	7 358 Kč	
12Ca15	628	20	0,3234	0,0	10 155 Kč	

**Škoda za parcelu 3917/01 ..... 19 583 Kč**

<b>Parcela:</b> 3917/8	<b>Plocha záboru na parcele(m<sup>2</sup>): 70</b>					
<b>Zábor:</b> T26	Plocha záboru (m <sup>2</sup> ): 70					
Porostní skupina	Plocha škody (m2)	SLT	r	Koef.K	Škoda	
12Ca07	70	20	0,3234	0,0	1 132 Kč	

<b>Parcela:</b> 3917/11	<b>Plocha záboru na parcele(m<sup>2</sup>): 632</b>					
<b>Zábor:</b> T26	Plocha záboru (m <sup>2</sup> ): 632					
Porostní skupina	Plocha škody (m2)	SLT	r	Koef.K	Škoda	
12Ca07	632	20	0,3234	0,0	10 220 Kč	

<b>Parcela:</b> 3920/1	<b>Plocha záboru na parcele(m<sup>2</sup>):3529</b>					
<b>Zábor:</b> T5	Plocha záboru (m <sup>2</sup> ): 3398					
Porostní skupina	Plocha škody (m2)	SLT	r	Koef.K	Škoda	
12Ba01e	797	2I	0,1297	0,0	5 169 Kč	
12Ba06	2245	2I	0,1297	0,0	14 559 Kč	
12Ba103	16	20	0,3234	0,0	259 Kč	
12Ba13	340	20	0,3234	0,0	5 498 Kč	



<b>Zábor:</b>	<b>T58</b>			Plocha záboru (m <sup>2</sup> ):	134
Porostní skupina		Plocha škody (m2)	SLT	r Koef.K	Škoda
12Ba01a		100	20	0,3234	0,0 1 618 Kč
12Ba13		31	2I	0,1297	0,0 202 Kč

**Škoda za parcelu 3920/1 ..... 27 305 Kč**

<b>Parcela:</b>	<b>3920/3</b>			<b>Plocha záboru na parcele(m<sup>2</sup>):1028</b>	
<b>Zábor:</b>	<b>T5</b>			Plocha záboru (m <sup>2</sup> ):	1028
Porostní skupina		Plocha škody (m2)	SLT	r Koef.K	Škoda
12Ca07		140	20	0,3234	0,0 2 264 Kč
12Ca15		888	20	0,3234	0,0 14 359 Kč

**Škoda za parcelu 3923/1 ..... 16 623 Kč**

<b>Parcela:</b>	<b>3923/1</b>			<b>Plocha záboru na parcele(m<sup>2</sup>): 564</b>	
<b>Zábor:</b>	<b>T4</b>			Plocha záboru (m <sup>2</sup> ):	164
Porostní skupina		Plocha škody (m2)	SLT	r Koef.K	Škoda
12Aa14		164	2I	0,1297	0,0 1 064 Kč

<b>Zábor:</b>	<b>T6</b>			Plocha záboru (m <sup>2</sup> ):	21
Porostní skupina		Plocha škody (m2)	SLT	r Koef.K	Škoda
12Aa14		21	2I	0,1297	0,0 137 Kč

<b>Zábor:</b>	<b>T36</b>			Plocha záboru (m <sup>2</sup> ):	50
Porostní skupina		Plocha škody (m2)	SLT	r Koef.K	Škoda
12Aa01h		25	2I	0,1297	0,0 163 Kč
12Aa14		25	2I	0,1297	0,0 163 Kč

<b>Zábor:</b>	<b>T48</b>			Plocha záboru (m <sup>2</sup> ):	329
Porostní skupina		Plocha škody (m2)	SLT	r Koef.K	Škoda
12Aa011		40	2I	0,1297	0,0 260 Kč
12Aa12		289	2I	0,1297	0,0 1 875 Kč

**Škoda za parcelu 3923/1 ..... 3 662 Kč**

<b>Parcela:</b>	<b>3923/9</b>			<b>Plocha záboru na parcele(m<sup>2</sup>): 19</b>	
<b>Zábor:</b>	<b>T68</b>			Plocha záboru (m <sup>2</sup> ):	19
Porostní skupina		Plocha škody (m2)	SLT	r Koef.K	Škoda
12Aa14		19	2I	0,1297	0,0 124 Kč

<b>Parcela:</b>	<b>3927</b>			<b>Plocha záboru na parcele(m<sup>2</sup>): 629</b>	
<b>Zábor:</b>	<b>T58</b>			Plocha záboru (m <sup>2</sup> ):	240
Porostní skupina		Plocha škody (m2)	SLT	r Koef.K	Škoda
12Aa14		240	2I	0,1297	0,0 1 557 Kč

<b>Zábor:</b>	<b>T68</b>			Plocha záboru (m <sup>2</sup> ):	389
Porostní skupina		Plocha škody (m2)	SLT	r Koef.K	Škoda

12Aa14	389	2I	0,1297	0,0	2 523 Kč
--------	-----	----	--------	-----	----------

Škoda za parcelu 3927 ..... 4 080 Kč

Škoda z trv.odnětí nebo trv.omezení plnění produkční funkce lesa..... 82 729 Kč

### Škoda S2 z dočasného odnětí nebo dočas.omezení plnění produkční funkce lesa (§ 4):

K.ú. Kročehlavy, LV:36610

<b>Parcela:</b>	<b>3895/4</b>	<b>Plocha záboru na parcele(m<sup>2</sup>): 378</b>				
<b>Zábor:</b>	<b>DD11</b>	<b>Plocha záboru (m<sup>2</sup>): 378</b>				
Porostní skupina	Plocha škody (m2)	SLT	r	Koef.K	Škoda	
12Da08	378 20	0,3234	0,0	18	184 Kč	

<b>Parcela:</b>	<b>3920/1</b>	<b>Plocha záboru na parcele(m<sup>2</sup>):1425</b>				
<b>Zábor:</b>	<b>DD9</b>	<b>Plocha záboru (m<sup>2</sup>): 1118</b>				
Porostní skupina	Plocha škody (m2)	SLT	r	Koef.K	Škoda	
12Ba04	750 20	0,3234	0,0	18	364 Kč	
12Ba13	368 20	0,3234	0,0	18	179 Kč	

<b>Zábor:</b>	<b>DD1</b>	<b>Plocha záboru (m<sup>2</sup>): 307</b>				
Porostní skupina	Plocha škody (m2)	SLT	r	Koef.K	Škoda	
12Ba103	307 20	0,3234	0,0	18	149 Kč	

Škoda za parcelu 3920/1 ..... 692 Kč

<b>Parcela:</b>	<b>3920/3</b>	<b>Plocha záboru na parcele(m<sup>2</sup>): 782</b>				
<b>Zábor:</b>	<b>DD1</b>	<b>Plocha záboru (m<sup>2</sup>): 782</b>				
Porostní skupina	Plocha škody (m2)	SLT	r	Koef.K	Škoda	
12Ca101	782 20	0,3234	0,0	18	380 Kč	

<b>Parcela:</b>	<b>3923/1</b>	<b>Plocha záboru na parcele(m<sup>2</sup>):5177</b>				
<b>Zábor:</b>	<b>DD8</b>	<b>Plocha záboru (m<sup>2</sup>): 4862</b>				
Porostní skupina	Plocha škody (m2)	SLT	r	Koef.K	Škoda	
12Aa01a	235 20	0,3234	0,0	18	114 Kč	
12Aa01b	235 20	0,3234	0,0	18	114 Kč	
12Aa01h	130 2I	0,1297	0,0	18	26 Kč	
12Aa01l	95 2I	0,1297	0,0	18	19 Kč	
12Aa02c	240 20	0,3234	0,0	18	117 Kč	
12Aa101	1300 2I	0,1297	0,0	18	253 Kč	
12Aa12 - bez porostu	340 2I	0,1297	0,0	18	67 Kč	
12Aa12 - s porostem	977 2I	0,1297	0,0	18	191 Kč	
12Aa14	1310 2I	0,1297	0,0	18	255 Kč	

<b>Zábor:</b>	<b>D2</b>	<b>Plocha záboru (m<sup>2</sup>): 33</b>				
Porostní skupina	Plocha škody (m2)	SLT	r	Koef.K	Škoda	
12Aa14	33 2I	0,1297	0,0	12	5 Kč	

<b>Zábor:</b>	<b>D87</b>					<b>Plocha záboru (m<sup>2</sup>):</b>	<b>282</b>
Porostní skupina		Plocha škody (m2)	SLT	r	Koef.K		Škoda
12Aa14		282	2I	0,1297	0,0	12	37 Kč

**Škoda za parcelu 3923/1 ..... 1 198 Kč**

<b>Parcela:</b>	<b>3927</b>					<b>Plocha záboru na parcele(m<sup>2</sup>):</b>	<b>9</b>
<b>Zábor:</b>	<b>D10</b>					Plocha záboru (m <sup>2</sup> ):	9
Porostní skupina		Plocha škody (m2)	SLT	r	Koef.K		Škoda
12Aa14		9	2I	0,1297	0,0	12	2 Kč

*K.ú. Rozdělov, LV:41807*

<b>Parcela:</b>	<b>79/115</b>					<b>Plocha záboru na parcele(m<sup>2</sup>):</b>	<b>83</b>
<b>Zábor:</b>	<b>D3</b>					Plocha záboru (m <sup>2</sup> ):	83
Porostní skupina		Plocha škody (m2)	SLT	r	Koef.K		Škoda
11Ca14		83	20	0,3234	0,0	12	27 Kč

**Škoda z doč.odnětí nebo doč.omezení plnění produkční funkce lesa..... 2 483 Kč**

### **Škoda S5 z předčasného smýcení lesního porostu (§7):**

*K.ú. Kročehlavy, LV:36610*

<b>Parcela:</b>	<b>3895/4</b>					<b>Plocha záboru (m<sup>2</sup>):</b>	<b>378</b>
<b>Zábor:</b>	<b>DD11</b>						
Porostní skupina:	12Da08						

Etáž:	08	Plocha:	378 m2	Věk:	83	Zakmenění:	9		
Dřev	PlDř(m2)	Bon	PlŠk(m2)	THlpa	Hlpa	Mn	Úpr%		Škoda
BR	87	1	87	10,3386	809,5124	0	0		0 Kč
JIV	102	8	102	15,3021	1404,7328	0	0		0 Kč
KL	61	1	61	50,6530	2780,8497	36	0	1 002	Kč
LP	7	5	7	34,6330	130,9127	40	-40		53 Kč
<i>Srážky v %: Porosty dřevin s významně nižší prod.schop. - lípa . . . . -40</i>									
OL	15	2	15	22,6132	305,2782	0	0		0 Kč
OS	72	1	72	16,6760	1080,6048	0	0		0 Kč
TP	34	9	34	10,3887	317,8942	0	0		0 Kč

**Škoda za porostní skupinu ..... 1 055 Kč**

**Škoda za parcelu 3895/4 ..... 1 055 Kč**

**Parcela:** 3917/1

**Zábor:** T26

Plocha záboru (m<sup>2</sup>): 1211

Porostní skupina: 12Ca02b

Etáž: 02b	Plocha:	128 m2	Věk: 21	Zakmenění: 9					
Dřev	PlDř(m2)	Bon	PlŠk(m2)	THlpa	Hlpa	Mn	Úpr%	Škoda	
DBZ	71	3	71	27,3751	1749,2689	100	0	1 750 Kč	
HB	12	4	12	24,7560	106,9459	100	-60	107 Kč	
Srážky v %: Porosty dřevin s významně nižší prod.schop. - habr atd. . -60									
KL	45	1	45	26,3841	1068,5561	100	0	1 069 Kč	

Škoda za porostní skupinu 12Ca02b ..... 2 926 Kč

Porostní skupina: 12Ca07

Etáž: 07	Plocha:	455 m2	Věk: 68	Zakmenění: 9					
Dřev	PlDř(m2)	Bon	PlŠk(m2)	THlpa	Hlpa	Mn	Úpr%	Škoda	
BO	68	2	68	32,4111	1983,5593	54	0	1 072 Kč	
BR	69	2	69	8,9559	556,1614	26	0	145 Kč	
DBZ	137	2	137	52,4702	6469,5757	43	0	2 782 Kč	
KL	45	1	45	42,6710	1728,1755	46	0	795 Kč	
LP	68	2	68	39,2455	1441,0948	42	-40	606 Kč	
Srážky v %: Porosty dřevin s významně nižší prod.schop. - lípa . . . -40									
MD	23	1	23	45,3293	938,3165	25	0	235 Kč	
OL	22	2	22	19,2079	380,3164	6	0	23 Kč	
OS	23	1	23	15,1424	313,4477	17	0	54 Kč	

Škoda za porostní skupinu 12Ca07 ..... 5 712 Kč

Porostní skupina: 12Ca15

Etáž: 15	Plocha:	628 m2	Věk: 144	Zakmenění: 7					
Dřev	PlDř(m2)	Bon	PlŠk(m2)	THlpa	Hlpa	Mn	Úpr%	Škoda	
BO	440	5	440	29,0348	8942,7184	0	0	0 Kč	
BR	31	1	31	10,3386	224,3476	0	0	0 Kč	
DBZ	95	6	95	75,5518	5024,1947	0	0	0 Kč	
MD	32	1	32	79,8471	1788,5750	0	0	0 Kč	
SM	30	2	30	106,8577	2244,0117	0	0	0 Kč	

Škoda za porostní skupinu 12Ca15 ..... 0 Kč

**Škoda za parcelu 3917/1 ..... 8 638 Kč**

**Parcela:** 3917/8

**Zábor:** T26

Plocha záboru (m<sup>2</sup>): 70

Porostní skupina: 12Ca07

Etáž: 07	Plocha:	70 m2	Věk: 68	Zakmenění: 9					
Dřev	PlDř(m2)	Bon	PlŠk(m2)	THlpa	Hlpa	Mn	Úpr%	Škoda	

DBZ	18	6	18	38,1348	617,7838	82	0	507 Kč
KL	17	6	17	29,3150	448,5195	64	0	288 Kč
MD	18	1	18	45,3293	734,3347	25	0	184 Kč
OS	17	1	17	15,1424	231,6787	17	0	40 Kč

Škoda za porostní skupinu 12Ca07 ..... 1 019 Kč

**Škoda za parcelu 3917/8 ..... 1 019 Kč**

**Parcela: 3917/11**

**Zábor: T26**

Plocha záboru (m<sup>2</sup>):

632

Porostní skupina: 12Ca07

Etáž: 07	Plocha: 632 m2		Věk: 68		Zakmenění: 9			
Dřev	PlDř(m2)	Bon	PlŠk(m2)	THlpa	Hlpa	Mn	Úpr%	Škoda
BO	95	2	95	32,4111	2771,1491	54	0	1 497 Kč
BR	95	2	95	8,9559	765,7295	26	0	200 Kč
DBZ	190	2	190	52,4702	8972,4042	43	0	3 859 Kč
KL	63	1	63	42,6710	2419,4457	46	0	1 113 Kč
LP	95	2	95	39,2455	2013,2942	42	-40	846 Kč
<i>Srážky v %: Porosty dřevin s významně nižší prod.schop. - lípa . . . -40</i>								
MD	31	1	31	45,3293	1264,6875	25	0	317 Kč
OL	32	2	32	19,2079	553,1875	6	0	34 Kč
OS	31	1	31	15,1424	422,4730	17	0	72 Kč

Škoda za porostní skupinu 12Ca07 ..... 7 938 Kč

**Škoda za parcelu 3917/11 ..... 7 938 Kč**

**Parcela: 3920/1**

**Zábor: T5**

Plocha záboru (m<sup>2</sup>):

3398

Porostní skupina: 12Ba01e

Etáž: 01e	Plocha: 797 m2		Věk: 5		Zakmenění: 8			
Dřev	PlDř(m2)	Bon	PlŠk(m2)	THlpa	Hlpa	Mn	Úpr%	Škoda
DBZ	638	3	638	23,1900	11836,1760	100	0	11 837 Kč
KL	159	3	159	20,4400	2599,9680	100	0	2 600 Kč

Škoda za porostní skupinu 12Ba01e ..... 14 437 Kč

Porostní skupina: 12Ba06

Etáž: 06	Plocha: 2245 m2		Věk: 56		Zakmenění: 9			
Dřev	PlDř(m2)	Bon	PlŠk(m2)	THlpa	Hlpa	Mn	Úpr%	Škoda
BO	224	1	224	31,1102	6271,8163	56	0	3 513 Kč
BR	606	1	606	9,7115	5296,6521	69	0	3 655 Kč
DBZ	966	3	966	40,5620	35264,6028	82	0	28 917 Kč
JIV	67	9	67	10,3887	626,4386	0	0	0 Kč
JS	112	3	112	20,9792	2114,7034	70	0	1 481 Kč

KL	113	4	113	31,7611	3230,1039	74	0	2 391 Kč
OS	112	1	112	14,3265	1444,1112	66	0	954 Kč
TR	45	5	45	34,2440	1386,8820	88	0	1 221 Kč

Škoda za porostní skupinu 12Ba06 ..... 42 132 Kč  
Porostní skupina: 12Ba13

Etáž:	13	Plocha:	340 m2	Věk:	132	Zakmenění:	8	
Dřev	PlDř(m2)	Bon	PlŠk(m2)	THlpa	Hlpa	Mn	Úpr%	Škoda
BO	170	3	170	40,5151	5510,0536	0	0	0 Kč
BR	17	2	17	9,3048	126,5453	0	0	0 Kč
DBZ	153	5	153	82,1129	10050,6190	0	0	0 Kč

Škoda za porostní skupinu ..... 0 Kč

**Škoda za zábor T5 ..... 56 569 Kč**

**Zábor: T58** Plocha záboru (m<sup>2</sup>): 131  
Porostní skupina: 12Ba01a

Etáž:	01a	Plocha:	100 m2	Věk:	12	Zakmenění:	9	
Dřev	PlDř(m2)	Bon	PlŠk(m2)	THlpa	Hlpa	Mn	Úpr%	Škoda
BO	50	3	50	28,3411	1275,3495	100	0	1 276 Kč
KL	50	3	50	22,4782	1011,5190	100	0	1 012 Kč

Škoda za porostní skupinu ..... 2 288 Kč

Porostní skupina: 12Ba13

Etáž:	13	Plocha:	31 m2	Věk:	132	Zakmenění:	8	
Dřev	PlDř(m2)	Bon	PlŠk(m2)	THlpa	Hlpa	Mn	Úpr%	Škoda
DBZ	31	5	31	82,1129	2036,3999	0	0	0 Kč

Škoda za porostní skupinu ..... 0 Kč

**Škoda za zábor T58 ..... 2 288 Kč**

**Zábor: DD9** Plocha záboru (m<sup>2</sup>): 1083  
Porostní skupina: 12Ba04

Etáž:	04	Plocha:	750 m2	Věk:	34	Zakmenění:	9	
Dřev	PlDř(m2)	Bon	PlŠk(m2)	THlpa	Hlpa	Mn	Úpr%	Škoda
BO	75	2	75	28,9964	1957,2570	82	0	1 605 Kč
BR	105	2	105	8,0194	757,8333	100	0	758 Kč
DBZ	38	3	38	30,9440	1058,2848	100	0	1 059 Kč
HB	150	2	150	30,7006	1657,8324	100	-60	1 658 Kč
Srážky v %: Porosty dřevin s významně nižší prod.schop. - habr atd. . -60								
JIV	15	9	15	7,5107	40,5578	68	-60	28 Kč

Srážky v %: Porosty dřevin s významně nižší prod.schop. - habr atd. . -60  
 LP 53 4 53 27,4954 524,6122 100 -40 787 Kč  
 Srážky v %: Porosty dřevin s významně nižší prod.schop. - lípa . . . -40  
 MD 22 1 22 22,9605 454,6179 71 0 323 Kč  
 OS 270 1 270 13,5524 3293,2332 100 0 3 294 Kč  
 SMP 22 3 22 27,3920 271,1808 83 -50 226 Kč  
 Srážky v %: Porosty dřevin s významně nižší prod.schop. - smrk pichlavý -50

Škoda za porostní skupinu ..... 9 738 Kč

Porostní skupina: 12Ba13

Etáž: 13		Plocha: 368 m2		Věk: 132		Zakmenění: 8			
Dřev	PlDř(m2)	Bon	PlŠk(m2)	THlpa	Hlpa	Mn	Úpr%	Škoda	
BO	185	3	185	40,5151	5996,2348	0	0	0 Kč	
DBZ	166	5	166	82,1129	12267,6673	0	0	0 Kč	
HB	17	2	17	69,1411	940,3190	0	0	0 Kč	

Škoda za porostní skupinu ..... 0 Kč

**Škoda za zábor DD9 ..... 9 738 Kč**

**Škoda za parcelu 3920/1 ..... 68 595 Kč**

**Parcela: 3920/3**

**Zábor: T5**

Plocha záboru (m<sup>2</sup>): 1028

Porostní skupina: 12Ca07

Etáž: 07		Plocha: 140 m2		Věk: 68		Zakmenění: 9			
Dřev	PlDř(m2)	Bon	PlŠk(m2)	THlpa	Hlpa	Mn	Úpr%	Škoda	
KL	14	1	14	42,6710	537,6546	46	0	248 Kč	
LP	126	2	126	39,2455	2670,2638	42	-40	1 122 Kč	
Srážky v %: Porosty dřevin s významně nižší prod.schop. - lípa . . . -40									

Škoda za porostní skupinu ..... 1 370 Kč

Porostní skupina: 12Ca15

Etáž: 15		Plocha: 888 m2		Věk: 144		Zakmenění: 7			
Dřev	PlDř(m2)	Bon	PlŠk(m2)	THlpa	Hlpa	Mn	Úpr%	Škoda	
BO	622	5	622	29,0348	12641,7519	0	0	0 Kč	
BR	44	1	44	10,3386	318,4289	0	0	0 Kč	
DBZ	133	6	133	75,5518	7033,8726	0	0	0 Kč	
MD	44	2	44	64,8634	1997,7927	0	0	0 Kč	
SM	45	2	45	106,8577	3366,0176	0	0	0 Kč	

Škoda za porostní skupinu ..... 0 Kč

**Škoda za parcelu 3920/3 ..... 1 370 Kč**

**Parcela:** 3923/1

**Zábor:** T4

Plocha záboru (m<sup>2</sup>): 164

Porostní skupina: 12Aa14

Etáž:	14	Plocha:	164 m2	Věk:	142	Zakmenění:	8		
Dřev	PlDř(m2)	Bon	PlŠk(m2)	THlpa	Hlpa	Mn	Úpr%	Škoda	
KL	164	6	164	44,2428	5804,6554	0	0	0 Kč	

Škoda za porostní skupinu ..... 0 Kč

**Škoda za zábor T4 ..... 0 Kč**

**Zábor:** T36

Plocha záboru (m<sup>2</sup>): 50

Porostní skupina: 12Aa14

Etáž:	14	Plocha:	25 m2	Věk:	142	Zakmenění:	8		
Dřev	PlDř(m2)	Bon	PlŠk(m2)	THlpa	Hlpa	Mn	Úpr%	Škoda	
JIV	13	9	13	10,3887	108,0425	0	0	0 Kč	
OS	12	1	12	16,6760	160,0896	0	0	0 Kč	

Škoda za porostní skupinu ..... 0 Kč

**Škoda za zábor T36 ..... 0 Kč**

**Zábor:** T48

Plocha záboru (m<sup>2</sup>): 329

Porostní skupina: 12Aa011

Etáž:	011	Plocha:	40 m2	Věk:	4	Zakmenění:	10		
Dřev	PlDř(m2)	Bon	PlŠk(m2)	THlpa	Hlpa	Mn	Úpr%	Škoda	
KL	8	3	8	19,6700	157,3600	100	0	158 Kč	
SM	32	3	32	17,6800	565,7600	100	0	566 Kč	

Škoda za porostní skupinu ..... 724 Kč

**Škoda za zábor T48 ..... 724 Kč**

**Zábor:** DD8

Plocha záboru (m<sup>2</sup>): 4862

Porostní skupina: 12Aa01a

Etáž:	01a	Plocha:	235 m2	Věk:	6	Zakmenění:	10		
Dřev	PlDř(m2)	Bon	PlŠk(m2)	THlpa	Hlpa	Mn	Úpr%	Škoda	
DBZ	35	3	35	23,8315	834,1025	100	0	835 Kč	
JS	71	3	71	14,8504	1054,3784	100	0	1 055 Kč	
KL	59	4	59	20,4828	1208,4852	100	0	1 209 Kč	
OS	70	1	70	12,9632	907,4240	100	0	908 Kč	

Škoda za porostní skupinu ..... 4 007 Kč

Porostní skupina: 12Aa01b



Etáž: 01b	Plocha:	235 m2	Věk: 12	Zakmenění: 9				
Dřev	PlDř(m2)	Bon	PlŠk(m2)	THlpa	Hlpa	Mn	Úpr%	Škoda
DBZ	35	3	35	25,2792	796,2948	100	0	797 Kč
JS	71	3	71	17,1805	1097,8340	100	0	1 098 Kč
KL	59	4	59	22,3982	1189,3444	100	0	1 190 Kč
OS	70	1	70	13,0184	820,1592	100	0	821 Kč

Škoda za porostní skupinu ..... 3 906 Kč

Porostní skupina: 12Aa01h

Etáž: 01h	Plocha:	130 m2	Věk: 8	Zakmenění: 9				
Dřev	PlDř(m2)	Bon	PlŠk(m2)	THlpa	Hlpa	Mn	Úpr%	Škoda
BO	130	3	130	28,3426	3316,0842	100	0	3 317 Kč

Škoda za porostní skupinu ..... 3 317 Kč

Porostní skupina: 12Aa01l

Etáž: 01l	Plocha:	95 m2	Věk: 4	Zakmenění: 10				
Dřev	PlDř(m2)	Bon	PlŠk(m2)	THlpa	Hlpa	Mn	Úpr%	Škoda
KL	19	3	19	19,6700	373,7300	100	0	374 Kč
SM	76	3	76	17,6800	1343,6800	100	0	1 344 Kč

Škoda za porostní skupinu ..... 1 718 Kč

Porostní skupina: 12Aa02c

Etáž: 02c	Plocha:	240 m2	Věk: 16	Zakmenění: 8				
Dřev	PlDř(m2)	Bon	PlŠk(m2)	THlpa	Hlpa	Mn	Úpr%	Škoda
JS	12	2	12	18,8943	181,3853	100	0	182 Kč
KL	84	3	84	23,6122	1586,7398	100	0	1 587 Kč
LP	144	3	144	23,6122	1632,0753	100	-40	1 633 Kč
Srážky v %: Porosty dřevin s významně nižší prod.schop. - lípa . . . -40								

Škoda za porostní skupinu ..... 3 402 Kč

Porostní skupina: 12Aa12

Etáž: 12	Plocha:	977 m2	Věk: 120	Zakmenění: 9				
Dřev	PlDř(m2)	Bon	PlŠk(m2)	THlpa	Hlpa	Mn	Úpr%	Škoda
BO	49	3	49	40,5151	1786,7159	0	0	0 Kč
DBZ	342	1	342	116,1103	35738,7503	0	0	0 Kč
JS	98	2	98	50,9924	4497,5297	0	0	0 Kč
KL	48	4	48	51,4857	2224,1822	6	0	134 Kč
MD	49	2	49	64,8634	2860,4759	0	0	0 Kč

OS	49	1	49	16,6760	735,4116	0	0	0 Kč
SM	342	4	342	93,1549	28673,0782	0	0	0 Kč

Škoda za porostní skupinu ..... 134 Kč  
Porostní skupina: 12Aa14

Etáž: 14		Plocha: 1310 m2		Věk: 142		Zakmenění: 8		
Dřev	PlDř(m2)	Bon	PlŠk(m2)	THlpa	Hlpa	Mn	Úpr%	Škoda
BO	655	5	655	29,0348	15214,2352	0	0	0 Kč
BR	66	2	66	9,3048	491,2934	0	0	0 Kč
DBZ	131	6	131	73,8466	7739,1237	0	0	0 Kč
KL	196	5	196	51,6762	8102,8282	0	0	0 Kč
LP	66	6	66	44,2428	2336,0198	0	0	0 Kč
MD	66	3	66	62,7824	3314,9107	0	0	0 Kč
OS	65	1	65	16,6760	867,1520	0	0	0 Kč
SM	26	5	26	88,5980	1842,8384	0	0	0 Kč
TR	39	4	39	107,0096	3338,6995	0	0	0 Kč

Škoda za porostní skupinu ..... 0 Kč

**Škoda za zábor DD8 ..... 16 484 Kč**

**Zábor: D2** Plocha záboru (m<sup>2</sup>): 33  
Porostní skupina: 12Aa14

Etáž: 14		Plocha: 33 m2		Věk: 142		Zakmenění: 8		
Dřev	PlDř(m2)	Bon	PlŠk(m2)	THlpa	Hlpa	Mn	Úpr%	Škoda
BO	30	5	30	29,0348	696,8352	0	0	0 Kč
DBZ	3	6	3	73,8466	177,2318	0	0	0 Kč

Škoda za porostní skupinu ..... 0 Kč

**Škoda za zábor D2 ..... 0 Kč**

**Zábor: D87** Plocha záboru (m<sup>2</sup>): 282  
Porostní skupina: 12Aa14

Etáž: 14		Plocha: 282 m2		Věk: 142		Zakmenění: 8		
Dřev	PlDř(m2)	Bon	PlŠk(m2)	THlpa	Hlpa	Mn	Úpr%	Škoda
KL	254	5	254	51,6762	10500,6038	0	0	0 Kč
OS	28	1	28	16,6760	373,5424	0	0	0 Kč

Škoda za porostní skupinu ..... 0 Kč

**Škoda za zábor D87 ..... 0 Kč**

**Škoda za parcelu 3923/1 ..... 17 208 Kč**

**Parcela: 3927**

**Zábor: T58**

Plocha záboru (m<sup>2</sup>): 240

Porostní skupina: 12Aa14

Etáž: 14	Plocha: 240 m2	Věk: 142	Zakmenění: 8					
Dřev	PlDř(m2)	Bon	PlŠk(m2)	THlpa	Hlpa	Mn	Úpr%	Škoda
KL	12	5	12	51,6762	496,0915	0	0	0 Kč
MD	228	3	228	62,7824	11451,5098	0	0	0 Kč

Škoda za porostní skupinu ..... 0 Kč

**Zábor: T68**

Plocha záboru (m<sup>2</sup>): 389

Porostní skupina: 12Aa14

Etáž: 14	Plocha: 389 m2	Věk: 142	Zakmenění: 8					
Dřev	PlDř(m2)	Bon	PlŠk(m2)	THlpa	Hlpa	Mn	Úpr%	Škoda
KL	19	5	19	51,6762	785,4782	0	0	0 Kč
MD	370	3	370	62,7824	18583,5904	0	0	0 Kč

Škoda za porostní skupinu ..... 0 Kč

**Zábor: D10**

Plocha záboru (m<sup>2</sup>): 9

Porostní skupina: 12Aa14

Etáž: 14	Plocha: 9 m2	Věk: 142	Zakmenění: 8					
Dřev	PlDř(m2)	Bon	PlŠk(m2)	THlpa	Hlpa	Mn	Úpr%	Škoda
KL	1	5	1	51,6762	41,3410	0	0	0 Kč
MD	8	5	8	47,4833	303,8931	0	0	0 Kč

Škoda za porostní skupinu ..... 0 Kč

**Škoda za parcelu 3927 ..... 0 Kč**

**Škoda z předčasného smýcení lesního porostu ..... 105 823 Kč**

### **3. Vlastník:** Statutární město Kladno

#### **Škoda S1 z trvalého odnětí nebo trval.omezení plnění produkční funkce lesa (§ 3):**

**K.ú. Kročehlavy, LV:10001**

<b>Parcela: 3923/6</b>			<b>Plocha záboru na parcele(m<sup>2</sup>): 1</b>			
<b>Zábor: T58</b>			<b>Plocha záboru (m<sup>2</sup>): 1</b>			
Porostní skupina	Plocha škody (m2)	SLT	r	Koef.K	Škoda	
001AaBez LHP	1	2I	0,1297	0,0	7 Kč	
<b>Škoda z trv.odnětí nebo trv.omezení plnění produkční funkce lesa.....</b>						<b>7 Kč</b>

#### **Škoda S2 z dočasného odnětí nebo dočas.omezení plnění produkční funkce lesa (§ 3):**

**K.ú. Kročehlavy, LV:10001**

<b>Parcela: 3923/6</b>			<b>Plocha záboru na parcele(m<sup>2</sup>): 13</b>			
<b>Zábor: D73</b>			<b>Plocha záboru (m<sup>2</sup>): 13</b>			
Porostní skupina	Plocha škody (m2)	SLT	r	Koef.K	Doba odn.	Škoda
001AaBez LHP	13	2I	0,1297	0,0	12	2 Kč
<b>Škoda z doč.odnětí nebo doč.omezení plnění produkční funkce lesa.....</b>						<b>2 Kč</b>

### **4. Vlastník:** Česká republika-Správa železnic, státní organizace

#### **Škoda S1 z trvalého odnětí nebo trval.omezení plnění produkční funkce lesa (§ 3):**

**K.ú. Kročehlavy, LV:20163**

<b>Parcela: 3917/6</b>			<b>Plocha záboru na parcele(m<sup>2</sup>): 163</b>			
<b>Zábor: T25ZMV</b>			<b>Plocha záboru (m<sup>2</sup>): 163</b>			
Porostní skupina	Plocha škody (m2)	SLT	r	Koef.K	Škoda	
101AaBez LHP	163	20	0,3234	0,0	2 636 Kč	

<b>Parcela: 3917/7</b>			<b>Plocha záboru na parcele(m<sup>2</sup>): 159</b>			
<b>Zábor: T25ZMV</b>			<b>Plocha záboru (m<sup>2</sup>): 159</b>			
Porostní skupina	Plocha škody (m2)	SLT	r	Koef.K	Škoda	
101AaBez LHP	159	20	0,3234	0,0	2 572 Kč	

<b>Parcela: 3923/10</b>			<b>Plocha záboru na parcele(m<sup>2</sup>): 213</b>			
<b>Zábor: T4ZMV</b>			<b>Plocha záboru (m<sup>2</sup>): 213</b>			
Porostní skupina	Plocha škody (m2)	SLT	r	Koef.K	Škoda	
101AaBez LHP	213	20	0,3234	0,0	3 445 Kč	

<b>Parcela: 3917/11</b>			<b>Plocha záboru na parcele(m<sup>2</sup>): 106</b>			
<b>Zábor: T25ZMV</b>			<b>Plocha záboru (m<sup>2</sup>): 106</b>			
Porostní skupina	Plocha škody (m2)	SLT	r	Koef.K	Škoda	
101AaBez LHP	106	20	0,3234	0,0	1 715 Kč	

**Škoda z trv.odnětí nebo trv.omezení plnění produkční funkce lesa..... 10 368 Kč**

## **4. Rekapitulace škod**

### **Škody dle parcel:**

**1. Vlastník:** Česká republika - Lesy České republiky, s.p  
*K.ú. Kročehlavy, LV:23073*

<b>Parcela:</b> 2893/3	<b>Plocha záboru na parcele(m<sup>2</sup>):</b> 66
Škoda z doč.odnětí nebo doč.omezení plnění produkční funkce lesa..... 25 Kč	
<b>Škoda celková na parcele..... 25 Kč</b>	

<b>Parcela:</b> 3102	<b>Plocha záboru na parcele(m<sup>2</sup>):</b> 3
Škoda z doč.odnětí nebo doč.omezení plnění produkční funkce lesa..... 2 Kč	
<b>Škoda celková na parcele..... 2 Kč</b>	

<b>Parcela:</b> 3831	<b>Plocha záboru na parcele(m<sup>2</sup>):</b> 101
Škoda z trv.odnětí nebo trv.omezení plnění produkční funkce lesa..... 506 Kč	
Škoda z doč.odnětí nebo doč.omezení plnění produkční funkce lesa..... 3 Kč	
<b>Škoda celková na parcele..... 509 Kč</b>	

<b>Parcela:</b> 3886/2	<b>Plocha záboru na parcele(m<sup>2</sup>):</b> 1
Škoda z doč.odnětí nebo doč.omezení plnění produkční funkce lesa..... 1 Kč	
<b>Škoda celková na parcele..... 1 Kč</b>	

<b>Parcela:</b> 3886/3	<b>Plocha záboru na parcele(m<sup>2</sup>):</b> 54
Škoda z doč.odnětí nebo doč.omezení plnění produkční funkce lesa..... 18 Kč	
<b>Škoda celková na parcele..... 18 Kč</b>	

<b>Parcela:</b> 3886/4	<b>Plocha záboru na parcele(m<sup>2</sup>):</b> 58
Škoda z doč.odnětí nebo doč.omezení plnění produkční funkce lesa..... 19 Kč	
<b>Škoda celková na parcele..... 19 Kč</b>	

<b>Parcela:</b> 3893/5	<b>Plocha záboru na parcele(m<sup>2</sup>):</b> 1
Škoda z doč.odnětí nebo doč.omezení plnění produkční funkce lesa..... 1 Kč	
<b>Škoda celková na parcele..... 1 Kč</b>	

<b>Parcela:</b> 3917/2	<b>Plocha záboru na parcele(m<sup>2</sup>):</b> 5
Škoda z trv.odnětí nebo trv.omezení plnění produkční funkce lesa..... 81 Kč	
<b>Škoda celková na parcele..... 81 Kč</b>	

<b>Parcela:</b> 3917/3	<b>Plocha záboru na parcele(m<sup>2</sup>):</b> 6
Škoda z trv.odnětí nebo trv.omezení plnění produkční funkce lesa..... 98 Kč	
<b>Škoda celková na parcele..... 98 Kč</b>	

<b>Parcela:</b> 3918/2	<b>Plocha záboru na parcele(m<sup>2</sup>):</b> 44
Škoda z doč.odnětí nebo doč.omezení plnění produkční funkce lesa..... 22 Kč	
<b>Škoda celková na parcele..... 22 Kč</b>	

<b>Parcela:</b> 3920/2	<b>Plocha záboru na parcele(m<sup>2</sup>):</b> 1378
Škoda z doč.odnětí nebo doč.omezení plnění produkční funkce lesa..... 669 Kč	
<b>Škoda celková na parcele..... 669 Kč</b>	

<b>Parcela:</b> 3920/5	<b>Plocha záboru na parcele(m<sup>2</sup>):</b> 7375
Škoda z trv.odnětí nebo trv.omezení plnění produkční funkce lesa..... 71 078 Kč	
Škoda z předčasného smýcení lesního porostu..... 60 115 Kč	

**Škoda celková na parcele..... 131 193 Kč**

**Parcela: 3923/7 Plocha záboru na parcele(m<sup>2</sup>): 881**

Škoda z trv.odnětí nebo trv.omezení plnění produkční funkce lesa..... 338 Kč

Škoda z doč.odnětí nebo doč.omezení plnění produkční funkce lesa..... 108 Kč

**Škoda celková na parcele..... 446 Kč**

**Parcela: 3923/18 Plocha záboru na parcele(m<sup>2</sup>):4003**

Škoda z trv.odnětí nebo trv.omezení plnění produkční funkce lesa..... 25 962 Kč

Škoda z předčasného smýcení lesního porostu..... 0 Kč

**Škoda celková na parcele..... 25 962 Kč**

**Parcela: 3923/19 Plocha záboru na parcele(m<sup>2</sup>): 61**

Škoda z trv.odnětí nebo trv.omezení plnění produkční funkce lesa.....397 Kč

Škoda z předčasného smýcení lesního porostu..... 0 Kč

**Škoda celková na parcele..... 397 Kč**

## **2. Vlastník: Benediktinské arcidiecéze sv. Vojtěcha a sv. Markéty v Praze - Břevnově**

*K.ú. Kročehlavy, LV:36610*

**Parcela: 3895/4 Plocha záboru na parcele(m<sup>2</sup>): 378**

Škoda z doč.odnětí nebo doč.omezení plnění produkční funkce lesa..... 184 Kč

Škoda z předčasného smýcení lesního porostu..... 1 055 Kč

**Škoda celková na parcele..... 1 239 Kč**

**Parcela: 3917/1 Plocha záboru na parcele(m<sup>2</sup>):1211**

Škoda z trv.odnětí nebo trv.omezení plnění produkční funkce lesa..... 19 583 Kč

Škoda z předčasného smýcení lesního porostu..... 8 638 Kč

**Škoda celková na parcele..... 28 221 Kč**

**Parcela: 3917/8 Plocha záboru na parcele(m<sup>2</sup>): 70**

Škoda z trv.odnětí nebo trv.omezení plnění produkční funkce lesa..... 1 132 Kč

Škoda z předčasného smýcení lesního porostu..... 1 019 Kč

**Škoda celková na parcele..... 2 151 Kč**

**Parcela: 3917/11 Plocha záboru na parcele(m<sup>2</sup>): 632**

Škoda z trv.odnětí nebo trv.omezení plnění produkční funkce lesa..... 10 220 Kč

Škoda z předčasného smýcení lesního porostu..... 7 938 Kč

**Škoda celková na parcele..... 18 158 Kč**

**Parcela: 3920/1 Plocha záboru na parcele(m<sup>2</sup>):4954**

Škoda z trv.odnětí nebo trv.omezení plnění produkční funkce lesa..... 27 305 Kč

Škoda z doč.odnětí nebo doč.omezení plnění produkční funkce lesa..... 692 Kč

Škoda z předčasného smýcení lesního porostu..... 68 595 Kč

**Škoda celková na parcele..... 96 592 Kč**

**Parcela: 3920/3 Plocha záboru na parcele(m<sup>2</sup>):1810**

Škoda z trv.odnětí nebo trv.omezení plnění produkční funkce lesa..... 16 623 Kč

Škoda z doč.odnětí nebo doč.omezení plnění produkční funkce lesa.....380 Kč

Škoda z předčasného smýcení lesního porostu..... 1 370 Kč

**Škoda celková na parcele..... 18 373 Kč**

**Parcela: 3923/1 Plocha záboru na parcele(m<sup>2</sup>):5741**

Škoda z trv.odnětí nebo trv.omezení plnění produkční funkce lesa..... 3 662 Kč

Škoda z doč.odnětí nebo doč.omezení plnění produkční funkce lesa.....1 198 Kč

Škoda z předčasného smýcení lesního porostu..... 17 208 Kč  
**Škoda celková na parcele..... 22 068 Kč**

**Parcela: 3923/9 Plocha záboru na parcele(m<sup>2</sup>): 19**  
 Škoda z trv.odnětí nebo trv.omezení plnění produkční funkce lesa..... 124 Kč  
**Škoda celková na parcele..... 124 Kč**

**Parcela: 3927 Plocha záboru na parcele(m<sup>2</sup>): 638**  
 Škoda z trv.odnětí nebo trv.omezení plnění produkční funkce lesa..... 4 080 Kč  
 Škoda z doč.odnětí nebo doč.omezení plnění produkční funkce lesa..... 2 Kč  
 Škoda z předčasného smýcení lesního porostu..... 0 Kč  
**Škoda celková na parcele..... 4 082 Kč**

*K.ú. Rozdělov, LV:41807*

**Parcela: 79/115 Plocha záboru na parcele(m<sup>2</sup>): 83**  
 Škoda z doč.odnětí nebo doč.omezení plnění produkční funkce lesa..... 27 Kč  
**Škoda celková na parcele..... 27 Kč**

### **3. Vlastník: Statutární město Kladno**

*K.ú. Kročehlavy, LV:10001*

**Parcela: 3923/6 Plocha záboru na parcele(m<sup>2</sup>): 14**  
 Škoda z trv.odnětí nebo trv.omezení plnění produkční funkce lesa..... 7 Kč  
 Škoda z doč.odnětí nebo doč.omezení plnění produkční funkce lesa..... 2 Kč  
**Škoda celková na parcele..... 9 Kč**

### **4. Vlastník: Česká republika - Správa železnic, státní organizace**

*K.ú. Kročehlavy, LV:20163*

**Parcela: 3917/6 Plocha záboru na parcele(m<sup>2</sup>): 163**  
 Škoda z trv.odnětí nebo trv.omezení plnění produkční funkce lesa..... 2 636 Kč  
**Škoda celková na parcele..... 2 636 Kč**

**Parcela: 3917/7 Plocha záboru na parcele(m<sup>2</sup>): 159**  
 Škoda z trv.odnětí nebo trv.omezení plnění produkční funkce lesa..... 2 572 Kč  
**Škoda celková na parcele..... 2 572 Kč**

**Parcela: 3923/10 Plocha záboru na parcele(m<sup>2</sup>): 213**  
 Škoda z trv.odnětí nebo trv.omezení plnění produkční funkce lesa..... 3 445 Kč  
**Škoda celková na parcele..... 3 445 Kč**

**Parcela: 3923/11 Plocha záboru na parcele(m<sup>2</sup>): 106**  
 Škoda z trv.odnětí nebo trv.omezení plnění produkční funkce lesa..... 1 715 Kč  
**Škoda celková na parcele..... 1 715 Kč**

**Celková zjištěná škoda dle vlastníků:**

**1. Vlastník: Česká republika - Lesy České republiky, s.p**

Škoda z trv.odnětí nebo trv.omezení plnění produkční funkce lesa	98 460 Kč
Škoda z doč.odnětí nebo doč.omezení plnění produkční funkce lesa	868 Kč
Škoda z předčasného smýcení lesního porostu	60 115 Kč

**Celková zjištěná škoda:** **159 443 Kč**

**2. Vlastník: Benediktinské arcidiecéze sv. Vojtěcha a sv. Markéty v Praze - Břevnově**

Škoda z trv.odnětí nebo trv.omezení plnění produkční funkce lesa	82 729 Kč
Škoda z doč.odnětí nebo doč.omezení plnění produkční funkce lesa	2 483 Kč
Škoda z předčasného smýcení lesního porostu	105 823 Kč

**Celková zjištěná škoda:** **191 035 Kč**

**3. Vlastník: Statutární město Kladno**

Škoda z trv.odnětí nebo trv.omezení plnění produkční funkce lesa	7 Kč
Škoda z doč.odnětí nebo doč.omezení plnění produkční funkce lesa	2 Kč

**Celková zjištěná škoda:** **9 Kč**

**4. Vlastník: Česká republika - Správa železnic, státní organizace**

Škoda z trv.odnětí nebo trv.omezení plnění produkční funkce lesa	10 368 Kč
--	-----------

**Celková zjištěná škoda:** **10 368 Kč**



## **5. Údaje o zhotoviteli výpočtu škod**

**Zhotovitel:** Foresta SG, a.s., Horní náměstí 1, 755 01 Vsetín  
IČO: 60735384 DIČ: CZ60735384  
Zápis v OR vedený Krajským soudem v Ostravě, oddíl B, vložka 2340

**Zpracoval:** Ing. Jiří Kašpar, samostatný odborný pracovník, znalec v oboru ekonomika, odvětví  
ceny a odhady lesních pozemků, porostů a škod na lesních porostech

Vsetín, 22. 7. 2021

Ing. Jiří Kašpar, Foresta SG, a.s.

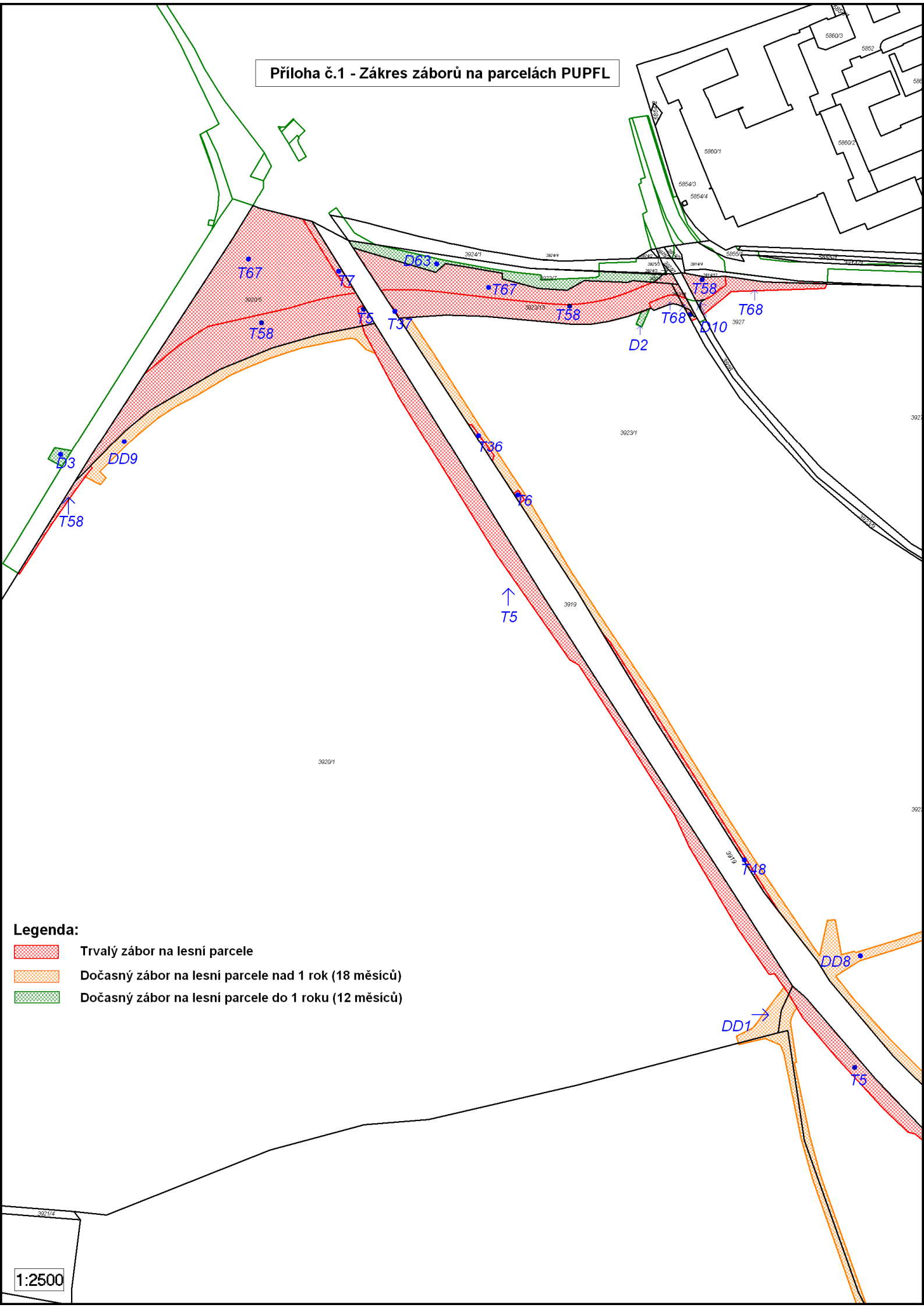


**FORESTA SG, a.s.**  
Vsetín, Horní náměstí 1  
DIČ: CZ60735384 6

### **Přílohy:**

Příloha č.1 – Rozsah záborů na zaujatých lesních parcelách (4 strany)

Příloha č.1 - Zákres záborů na parcelách PUPFL



- Legenda:**
- Trvalý zábor na lesní parcele
  - Dočasný zábor na lesní parcele nad 1 rok (18 měsíců)
  - Dočasný zábor na lesní parcele do 1 roku (12 měsíců)

