

Naše zn. 5436/2021-SŽ-SŽG
Listů/příloh 51/6

Vyřizuje Elen Sýkorová
Telefon x
Mobil x
E-mail x

Věc: Výzva k podání nabídky

Správa železnic, státní organizace, se sídlem Praha 1, Nové Město, Dlážděná 1003/7, PSČ 110 00, generální ředitelství, Vás při splnění podmínek uvedených v ustanovení § 6 zákona č. 134/2016 Sb., o zadávání veřejných zakázek, ve znění pozdějších předpisů (dále jen „zákon“),

vyzývá

k podání nabídky na realizaci veřejné zakázky s názvem

„Technická výpomoc – zaměření mapových podkladů vybraných železničních stanic ve Správě tratí Ostrava“

Správa železnic, státní organizace, zadává tuto veřejnou zakázku jako podlimitní sektorovou veřejnou zakázku v souvislosti s výkonem relevantní činnosti dle §151 odst. 1 zákona a v souladu s § 158 odst. 1 zákona nepostupuje při zadávání této veřejné zakázky podle uvedeného zákona.

Pokud zadavatel (nebo komise) v textu této výzvy k podání nabídek, její příloze, či jakémkoli jiném dokumentu vyhotoveném v souvislosti s touto veřejnou zakázkou (např. vysvětlení výzvy k podání nabídek, rozhodnutí zadavatele) uvádí pojem „zadávací řízení“, není tím myšleno zadávací řízení dle zákona, nýbrž řízení na zadání této veřejné zakázky dle interních předpisů zadavatele.

Výše uvedená veřejná zakázka je dále v textu označována jen jako „veřejná zakázka“.

Pro tuto zakázku jsou stanoveny následující podmínky:

1 Identifikační údaje zadavatele

Název: Správa železnic, státní organizace
Sídlo: Praha 1, Nové Město, Dlážděná 1003/7, PSČ 110 00
IČO: 709 94 234
DIČ: CZ70994234
Zapsán: v obchodním rejstříku vedeném Městským soudem v Praze, oddíl A, vložka 48384
Zastoupen: **Ing. Ondřejem Červenkou**, ředitelem Správy železniční geodézie, Václavkova 169/1, Praha - Dejvice

2 Komunikace mezi zadavatelem a dodavatelem

- 2.1 Veškerá komunikace mezi zadavatelem a dodavatelem v zadávacím řízení musí být vedena pouze písemnou formou, a to elektronicky, s výjimkou případů vymezených v ustanovení § 211 odst. 3 zákona. Jazyk pro komunikaci mezi zadavatelem a dodavatelem je výhradně český jazyk, není-li dále stanoveno jinak. Doručování písemností a komunikace mezi zadavatelem a dodavatelem v zadávacím řízení bude ze strany zadavatele probíhat prostřednictvím elektronického nástroje E-ZAK (na adrese: <https://zakazky.spravazeleznic.cz/>), který splňuje podmínky vyhlášky č. 260/2016 Sb., o stanovení podrobnějších podmínek týkajících se elektronických nástrojů, elektronických úkonů při zadávání veřejných zakázek a certifikátu shody. Na komunikaci ze strany dodavatele učiněnou elektronicky, avšak nikoliv prostřednictvím elektronického nástroje E-ZAK, bude tedy zadavatel vždy odpovídat prostřednictvím elektronického nástroje.
- 2.2 Zpracování osobních údajů včetně jejich zvláštních kategorií případně poskytnutých v průběhu zadávacího řízení je zadavatelem prováděno pouze za účelem zadání předmětné veřejné zakázky, přičemž zadavatel v celém procesu ochrany osobních údajů postupuje v souladu s Nařízením Evropského parlamentu a Rady (EU) 2016/679, o ochraně fyzických osob v souvislosti se zpracováním osobních údajů a o volném pohybu těchto údajů a o zrušení směrnice 95/46/ES, obecně závaznými právními předpisy a vnitřními předpisy zadavatele, které agendu ochrany osobních údajů upravují. Podrobné informace týkající se zpracování osobních údajů, zadavatel uvedl na oficiálních webových stránkách <https://www.spravazeleznic.cz/o-nas/sdeleni-o-zpracovani-osobnich-udaju-pro-verejnost>.

3 Předmět veřejné zakázky

- 3.1 Informace o předmětu veřejné zakázky:
- | | |
|----------------------------------|---|
| Předpokládaná hodnota: | 2 530 000 Kč bez DPH (maximální, nepřekročitelná) |
| Druh veřejné zakázky: | služby |
| Charakteristika veřejné zakázky: | podlimitní sektorová |
- 3.2 **Předmětem plnění je** zaměření stávajícího stavu - železniční svršek, spodek, terén, komunikace a veškeré shora viditelné předměty a pevná zařízení dle předpisu Účelová železniční mapa velkého měřítka (SŽ M20/MP010) a Opatření k zaměřování objektů železniční dopravní cesty (SŽ M20/MP006).
Předmět plnění je blíže specifikován v Příloze č. 2 této Výzvy – Bližší specifikace pro I. část veřejné zakázky a v Příloze č. 3 této Výzvy – Bližší specifikace pro II. část veřejné zakázky.
- 3.3 **Veřejná zakázka je rozdělena na 2 části, analogicky k § 35 zákona**
- 3.3.1 I. část předmětu veřejné zakázky s názvem Technická výpomoc – zaměření mapových podkladů vybraných železničních stanic ve Správě tratí Ostrava pro: TÚ 2252 žst. Krnov a TÚ 2251 žst. Opava východ
- 3.3.2 II. část předmětu veřejné zakázky s názvem Technická výpomoc – zaměření mapových podkladů vybraných železničních stanic ve Správě tratí Ostrava pro: TÚ 1891 žst. Bohumín Vrbice
- 3.4 **Bližší specifikace předmětu veřejné zakázky:**
- 3.4.1 Bližší specifikace předmětu veřejné zakázky týkající se I. části předmětu veřejné zakázky je uvedena v Příloze č. 2 této Výzvy.
- 3.4.2 Bližší specifikace předmětu veřejné zakázky týkající se II. části předmětu veřejné zakázky je uvedena v Příloze č. 3 této Výzvy.

4 Předpokládaná hodnota veřejné zakázky

- 4.1 Předpokládaná **maximální** hodnota předmětu veřejné zakázky stanovena zadavatelem činí **2 530 000, - Kč bez DPH**, je **nepřekročitelná**. Zahrnuje veškeré náklady spojené

s plněním předmětu veřejné zakázky. Tato předpokládaná hodnota veřejné zakázky je stanovena za obě části veřejné zakázky.

- 4.2 Jednotlivé předpokládané maximální a nepřekročitelné hodnoty rozdělené dle částí:
 - 4.2.1 Předpokládaná maximální a nepřekročitelná hodnota pro I. část veřejné zakázky činí 1 030 000 Kč bez DPH
 - 4.2.2 Předpokládaná maximální a nepřekročitelná hodnota pro II. část veřejné zakázky část veřejné zakázky činí 1 500 000 Kč bez DPH

5 Doba a místo plnění veřejné zakázky

5.1 Termín zahájení plnění pro obě části veřejné zakázky: ihned od účinnosti smlouvy

5.2 Termín ukončení plnění veřejné zakázky:

5.2.1 Termín ukončení předmětu plnění I. části veřejné zakázky:

- Termín předání elektronické verze TÚ 2252 žst. Krnov km 86,700 – 88,000 do 10.12.2021
- Termín předání elektronické verze TÚ 2251 žst. Opava východ km 288,900 – 290,400 do 31.3.2022
- Termín předání kompletní dokumentace I. části veřejné zakázky do 30.4.2022

5.2.2 Termín ukončení předmětu plnění II. části veřejné zakázky:

- Termín předání elektronické verze TÚ 1891 Bohumín Vrbice km 273,100 – 273,950 do 10.12.2021
- Termín předání elektronické verze TÚ 1891 Bohumín Vrbice km 271,600 – 273,100 do 31.3.2022
- Termín předání kompletní dokumentace II. části veřejné zakázky do 30.04.2022

5.3 Místa plnění jsou obvody Správy železniční geodézie, dle jednotlivých částí veřejné zakázky.

5.3.1 Místo plnění pro I. část předmětu veřejné zakázky je obvod Správy železniční geodézie v traťových úsecích uvedených v Příloze č. 2 této Výzvy

5.3.2 Místo plnění pro II. část předmětu veřejné zakázky je obvod Správy železniční geodézie v traťových úsecích uvedených v Příloze č. 3 této Výzvy.

6 Sociálně a environmentálně odpovědné zadávání, inovace

- 6.1 Zadavatel při vytváření zadávacích podmínek, včetně pravidel pro hodnocení nabídek, a výběru dodavatele, postupoval tak, aby v co nejvyšší možné míře naplnil zásady sociálně odpovědného zadávání, environmentálně odpovědného zadávání a inovací tak jak jsou definovány v § 28 odst. 1 písm. p) až r) ZZVZ (dále jen „odpovědné zadávání“). Vzhledem k tomu, že jednotlivé postupy odpovědného zadávání nebyly v ZZVZ ani v jiném zákoně taxativně vymezeny a současně je odpovědné zadávání stále se velmi dynamicky vyvíjejícím institutem veřejného zadávání, zadavatel při vytváření podmínek zvažoval použití zejména těch prvků odpovědného zadávání, které byly v době vytváření zadávacích podmínek jednoznačně vymezené a vymahatelné, a současně byla u nich vysoká míra jistoty, že zadavatel jejich aplikací neporuší ostatní zásady uvedené v § 6 ZZVZ a také principy 3E vyplývající ze zákona č. 320/2011 Sb. o finanční kontrole ve veřejné správě.
- 6.2 Zadavatel **neaplikuje** v zadávacím řízení prvky odpovědného zadávání. Zadavatel zvážil při vytváření zadávacích podmínek uplatnění prvků odpovědného zadávání, které byly zadavateli známy při vytváření této zadávací dokumentace, a došel k závěru, že uplatnění těchto prvků není vzhledem k povaze a smyslu zakázky možné z těchto důvodů:

- 6.2.1 Sociálně odpovědné zadávání - jedná se o specifické geodetické služby, kde je nutné dbát na vysokou profesionalitu personálu dodavatele, kvalifikovaný servis s vysokou cenou práce. Pro plnění této veřejné zakázky je nutné mít odborné znalosti a praxi v oboru geodézie. V rámci plnění veřejné zakázky žádný sociální podnik neposkytuje služby, které jsou předmětem této veřejné zakázky. Tato veřejná zakázka vyžaduje vysoké odborné znalosti a zároveň i určitou fyzickou zdatnost při práci v terénu. S poukazem na tyto skutečnosti není možné do plnění předmětu veřejné zakázky zapojit osoby s nízkou kvalifikací či zdravotně znevýhodněné osoby s postižením.
- 6.2.2 Environmentálně odpovědné zadávání - spotřeba energií, vody, surovin a dalších zdrojů je v rámci plnění této veřejné zakázky minimální nebo žádná.
- 6.2.3 Inovace- technické požadavky na geodetické práce upravují zákony, předpisy a normy uvedené v Příloze č. 2 a příloze č. 3 Bližší specifikace a od těchto výše uvedených předpisů se nelze odchýlit.

Jedná se o veřejnou zakázku s krátkou dobou plnění a pro využití těchto prvků zadavatel preferuje dlouhodobější projekty.

- 6.3 Zadavatel **aplikuje** v zadávacím řízení níže uvedené prvky odpovědného zadávání. Použití jiných prvků odpovědného zadávání, které byly zadavateli známy při vytváření této zadávací dokumentace, není vzhledem k povaze a smyslu zakázky možné z těchto důvodů:
- 6.3.1 Snížení administrativní náročnosti při zpracování nabídky
Zadavatel pro snížení administrativní náročnosti při zpracování nabídek pro dodavatele umožňuje využití krycího listu a vzorových čestných prohlášení, které jsou přílohami této Výzvy.

7 Požadavky na prokázání splnění podmínek způsobilosti a kvalifikace dodavatele

Dodavatelé jsou povinni prokázat splnění základní a profesní způsobilosti a požadavků zadavatele obsažených v této Výzvě. K prokázání základní a profesní způsobilosti postačí předložení dokladu ve formě prosté kopie. V případě cizojazyčných dokumentů zadavatel požaduje kopie předkládaných dokumentů s překladem do českého jazyka. Doklady ve slovenském jazyce a doklad o vzdělání v latinském jazyce se předkládají bez překladu. Pokud se podle příslušného právního řádu požadovaný doklad nevydává, může být nahrazen čestným prohlášením. Povinnost předložit doklad může dodavatel splnit odkazem na odpovídající informace vedené v informačním systému veřejné správy nebo v obdobném systému vedeném v jiném členském státu, který umožňuje neomezený dálkový přístup. Takový odkaz musí obsahovat internetovou adresu a údaje pro přihlášení a vyhledání požadované informace, jsou-li takové údaje nezbytné.

Dodavatel prokáže splnění základní a profesní způsobilosti tak, že ke své nabídce přiloží níže uvedené doklady, jimiž doloží:

- 7.1 **Základní způsobilost** dodavatel v nabídce prokáže ve vztahu k České republice předložením čestného prohlášení zpracovaného v souladu s Přílohou č. 1 Kapitoulou 2 přílohy této Výzvy:
- (1) Způsobilý není dodavatel, který
- byl v zemi svého sídla v posledních 5 letech před zahájením zadávacího řízení pravomocně odsouzen pro trestný čin uvedený v příloze č. 3 k tomuto zákonu nebo obdobný trestný čin podle právního řádu země sídla dodavatele; k zahlazeným odsouzením se nepřihlíží,
 - má v České republice nebo v zemi svého sídla v evidenci daní zachycen splatný daňový nedoplatek,

- c) má v České republice nebo v zemi svého sídla splatný nedoplatek na pojistném nebo na penále na veřejné zdravotní pojištění,
- d) má v České republice nebo v zemi svého sídla splatný nedoplatek na pojistném nebo na penále na sociální zabezpečení a příspěvku na státní politiku zaměstnanosti,
- e) je v likvidaci, proti němuž bylo vydáno rozhodnutí o úpadku, vůči němuž byla nařízena nucená správa podle jiného právního předpisu nebo v obdobné situaci podle právního řádu země sídla dodavatele.

(2) Je-li dodavatelem právnická osoba, musí podmínku podle odstavce 1 písm. a) splňovat tato právnická osoba a zároveň každý člen statutárního orgánu. Je-li členem statutárního orgánu dodavatele právnická osoba, musí podmínku podle odstavce 1 písm. a) splňovat

- a) tato právnická osoba,
- b) každý člen statutárního orgánu této právnické osoby a
- c) osoba zastupující tuto právnickou osobu v statutárním orgánu dodavatele.

(3) Účastní-li se zadávacího řízení pobočka závodu

- a) zahraniční právnické osoby, musí podmínku podle odstavce 1 písm. a) splňovat tato právnická osoba a vedoucí pobočky závodu,
- b) české právnické osoby, musí podmínku podle odstavce 1 písm. a) splňovat osoby uvedené v odstavci 2 a vedoucí pobočky závodu.

7.1.1 Účastník zadávacího řízení může prokázat obnovení základní způsobilosti analogicky dle § 76 zákona.

7.2 **Splnění profesní způsobilosti** prokáže dodavatel ve vztahu k České republice:

- 7.2.1 předložením výpisu z obchodního rejstříku nebo jiné obdobné evidence, pokud jiný právní předpis zápis do takové evidence vyžaduje.
- 7.2.2 další požadavky analogicky dle § 77 zákona.

Doklady podle čl. 7.2 dodavatel nemusí předložit, pokud právní předpisy v zemi jeho sídla obdobnou profesní způsobilost nevyžadují.

7.3 **Stáří dokladů**

Doklady prokazující základní způsobilost a profesní způsobilost dle čl. 7.2.1 Výzvy musí prokazovat splnění požadovaného kritéria způsobilosti **nejpozději v době 3 měsíců přede dnem zahájení zadávacího řízení**. Den zahájení zadávacího řízení je den odeslání této Výzvy prostřednictvím elektronického nástroje.

7.4 **Ekonomická kvalifikace**

Zadavatel nepožaduje.

7.5 **Technická kvalifikace**

- 7.5.1 Zadavatel požaduje, aby dodavatel ve své nabídce předložil seznam všech osob, které se budou podílet na plnění části / částí předmětu této veřejné zakázky, bez ohledu na to, zda se jedná o zaměstnance dodavatele nebo osoby v jiném vztahu k dodavateli (dále též „realizační tým“). Zadavatel požaduje, aby dodavatel prokázal splnění této části kvalifikace prostřednictvím níže uvedených osob s níže uvedenými požadavky:

Požadavky		Počet osob, které musí požadavky splňovat
1.	Kopie osvědčení o výkonu zkoušky G01 - v seznamu bude uvedeno jméno osoby, datum a typ zkoušky (lze nahradit zkouškou G02)	1 osoba
2.	Kopie osvědčení o výkonu zkoušky G02 (případně kombinace zkoušky G01 a G03) - v seznamu bude uvedeno jméno osoby, datum a typ zkoušky	1 osoba
3.	Kopie osvědčení o získané zkoušce UOZI dále dle ustanovení § 13, odst. 1 písm. c) zákona č. 200/1994 Sb., o zeměměřičství a o změně a doplnění některých zákonů souvisejících s jeho zavedením, ve znění pozdějších předpisů.	1 osoba
4.	Povolení vstupu do kolejiště. Splnění tohoto požadavku prokáže dodavatel předložením dokladů (kopií průkazů) oprávnění vstupu do provozované železniční dopravní cesty nebo doložení čestného prohlášení, že toto povolení bude daným osobám vydáno nejpozději do doby zahájení prací na provozované železniční dopravní cestě	Všechny osoby podílející se na plnění předmětu veřejné zakázky vstupující do provozované železniční dopravní cesty

Splnění této části kvalifikace dodavatel prokáže formou čestného prohlášení zpracovaného v souladu s Přílohou č. 1 Kapitoly 4 této Výzvy a přiložením všech požadovaných dokladů, včetně informace o tom, že tyto osoby budou seznámeny s předpisy a normami uvedenými v Příloze č. 2 této Výzvy - Bližší specifikace pro I. část veřejné zakázky a v Příloze č. 3 této Výzvy - Bližší specifikace pro II. část veřejné zakázky.

7.6 Jiný způsob prokázání základní a profesní způsobilosti

Předložením **Výpisu ze seznamu kvalifikovaných dodavatelů**, který je vydáván Ministerstvem pro místní rozvoj, prokáže dodavatel splnění základní způsobilosti dle čl. 7.1 této výzvy a profesní způsobilosti dle čl. 7.2 této Výzvy v rozsahu, v jakém doklady pokrývají požadavky zadavatele pro plnění veřejné zakázky. V případě, že účastník bude prokazovat základní a profesní způsobilost prostřednictvím Výpisu ze seznamu kvalifikovaných dodavatelů, zadavatel uvádí, že je povinen přijmout výpis ze seznamu kvalifikovaných dodavatelů, pokud k poslednímu dni (viz čl. 12), ke kterému má být prokázána základní způsobilost nebo profesní způsobilost, není výpis ze seznamu

kvalifikovaných dodavatelů starší než 3 měsíce. Zadavatel nemusí přijmout výpis ze seznamu kvalifikovaných dodavatelů, na kterém je vyznačeno zahájení řízení podle § 231 odst. 4 zákona. Stejně jako výpis ze seznamu kvalifikovaných dodavatelů může dodavatel prokázat kvalifikaci osvědčením, které pochází z jiného členského státu, v němž má dodavatel sídlo, a které je obdobou výpisu ze seznamu kvalifikovaných dodavatelů.

7.7 Prokázání kvalifikace prostřednictvím jiných osob

(1) Dodavatel může prokázat určitou část ekonomické kvalifikace, technické kvalifikace nebo profesní způsobilosti s výjimkou kritéria podle čl. 7.2 této Výzvy požadované zadavatelem prostřednictvím jiných osob. Dodavatel je v takovém případě povinen zadavateli předložit

- a) doklady prokazující splnění profesní způsobilosti podle čl. 7.2 této Výzvy jinou osobou,
- b) doklady prokazující splnění chybějící části kvalifikace prostřednictvím jiné osoby,
- c) doklad o splnění základní způsobilosti podle čl. 7.1 této Výzvy jinou osobou a
- d) písemný závazek jiné osoby k poskytnutí plnění určeného k plnění veřejné zakázky nebo k poskytnutí věcí nebo práv, s nimiž bude dodavatel oprávněn disponovat v rámci plnění veřejné zakázky, a to alespoň v rozsahu, v jakém jiná osoba prokázala kvalifikaci za dodavatele.

(2) Má se za to, že požadavek podle odstavce 1 písm. d) je splněn, pokud obsahem písemného závazku jiné osoby je společná a nerozdílná odpovědnost této osoby za plnění veřejné zakázky společně s dodavatelem. Prokazuje-li však dodavatel prostřednictvím jiné osoby kvalifikaci a předkládá doklady podle čl. 7.4 a 7.5 této Výzvy vztahující se k takové osobě, musí dokument podle odstavce 1 písm. d) obsahovat závazek, že jiná osoba bude vykonávat služby, ke kterým se prokazované kritérium kvalifikace vztahuje.

(3) Zadavatel požaduje, aby dodavatel a jiná osoba, jejímž prostřednictvím dodavatel prokazuje ekonomickou kvalifikaci podle čl. 7.4 této Výzvy, nesli společnou a nerozdílnou odpovědnost za plnění veřejné zakázky.

- 7.8 Dodavatel, který podal nabídku v zadávacím řízení, nesmí být současně osobou, jejímž prostřednictvím jiný dodavatel v tomtéž zadávacím řízení prokazuje kvalifikaci.
- 7.9 Zadavatel si vyhrazuje právo postupovat analogicky k ustanovení § 48 odst. 5 zákona.

8 Požadavky zadavatele na zpracování nabídky

- 8.1 Účastník předloží úplnou elektronickou verzi nabídky, a to s využitím elektronického nástroje E-ZAK. Způsob správného podání nabídky v elektronické podobě na veřejnou zakázku je uveden v uživatelské příručce elektronického nástroje E-ZAK pro dodavatele, která je k dispozici na internetové stránce profilu zadavatele: <https://zakazky.spravazeleznic.cz/manual.html>
- 8.2 Pro tyto účely a v souladu se zákonem systém vyžaduje registraci dodavatelů a elektronický podpis založený na kvalifikovaném certifikátu. Podáním nabídky dodavatel se stanovenou formou komunikace a doručování souhlasí a zavazuje se poskytnout veškerou nezbytnou součinnost, zejména provést registraci v elektronickém nástroji E-ZAK a pravidelně kontrolovat doručené zprávy.
- 8.3 Dodavatel je oprávněn podat pouze jednu nabídku.
- 8.4 Nabídka musí obsahovat:
 - identifikační údaje účastníka analogicky dle ustanovení § 28 odst. 1 písm. g) zákona, kontaktní osobu účastníka pro účely této veřejné zakázky, včetně jejich kontaktních údajů (telefon, e-mail),

- návrh smlouvy zpracovaný v souladu s Přílohou č. 4a a 4b této Výzvy – závazným vzorem smlouvy o dílo a jeho obchodními podmínkami, přičemž účastník není oprávněn vkládat do návrhu smlouvy a jeho obchodních podmínek jiné sankce a závazky vůči zadavateli než ty, které jsou v Příloze č. 4a a 4b této Výzvy závazným vzoru smlouvy o dílo smlouvy a obchodních podmínkách uvedeny. **V případě podání nabídky na obě části předmětu veřejné zakázky bude předložen návrh smlouvy o dílo pro každou část předmětu veřejné zakázky zvlášť.**
- čestné prohlášení ve vztahu k zakázaným dohodám - účastník je povinen přiložit ke své nabídce čestné prohlášení o tom, že v souvislosti se zadávacím řízením na předmětnou veřejnou zakázku neuzavřel a neuzavře s jinými osobami zakázanou dohodu ve smyslu zákona č. 143/2001 Sb., o ochraně hospodářské soutěže a o změně některých zákonů (zákon o ochraně hospodářské soutěže), ve znění pozdějších předpisů. Toto bude předloženo ve formě formuláře obsaženého v Příloze č. 1 Kapitole 3 přílohy této Výzvy.

- 8.5 Zadavatel doporučuje a preferuje, aby nabídka byla podána za využití krycího listu uvedeného v Příloze č. 1 této Výzvy. Zadavatel dále konstatuje, že v případě, že nabídka bude obsahovat na více různých místech rozporné údaje (zejména údaje o nabídkové ceně), pak platí, že správným údajem, je údaj uvedený v krycím listu dle Přílohy č. 1 této Výzvy.

9 Registr smluv

- 9.1 Zadavatel je povinen uveřejňovat uzavřené smlouvy v registru smluv na základě ustanovení zákona č. 340/2015 Sb., o zvláštních podmínkách účinnosti některých smluv, uveřejňování těchto smluv a o registru smluv (dále jen „ZRS“).
- 9.2 Zadavatel na základě výše uvedeného požaduje, aby účastník pro účely uveřejnění smlouvy v registru smluv ve smlouvě, která bude nedílnou součástí nabídky, označil její části, které jsou předmětem obchodního tajemství nebo ty části, ve kterých jsou obsaženy informace, které nemohou být v registru smluv uveřejněny na základě ustanovení § 3 odst. 1 ZRS.
- 9.3 Pokud účastník ve smlouvě, která bude nedílnou součástí nabídky, označí její části nebo určité informace dle čl. 9.29.2 této Výzvy, je účastník povinen předložit Čestné prohlášení, zpracované v souladu s Přílohou č. 5 této Výzvy. Tímto čestným prohlášením účastník prohlašuje, že jím uvedené údaje a skutečnosti kumulativně naplňují všechny definiční znaky obchodního tajemství tak, jak je vymezeno v ustanovení § 504 zákona č. 89/2012 Sb., občanský zákoník, ve znění pozdějších předpisů (dále jen „obchodní tajemství“) a pro případ, že by takto označené údaje a skutečnosti nenaplňovaly znaky obchodního tajemství a takto znečitelněná smlouva by byla v důsledku toho uveřejněna způsobem odpovídajícím ZRS, nese účastník veškerou odpovědnost.
- 9.4 Výše uvedené čestné prohlášení dle čl. 9.3 této Výzvy účastník nedokládá v případě, že neoznačí ve smlouvě, která bude nedílnou součástí nabídky, žádné takové části nebo informace ve smyslu čl. 9.2 této Výzvy.
- 9.5 Účastník odpovídá za správnost a pravdivost veškerých údajů a skutečností, které jím budou uvedeny ve výše uvedeném čestném prohlášení. Zadavatel nebude přezkoumávat jejich pravdivost.
- 9.6 Výjimkou z povinnosti uveřejnění smlouvy v registru smluv jsou důvody uvedené v ustanovení § 3 odst. 2 ZRS. Je-li účastník subjektem uvedeným v ustanovení § 3 odst. 2 písm. k) ZRS (případně je subjektem uvedeným v ustanovení § 3 odst. 2 ZRS dle jiného písmene, než je zde uvedeno), doporučuje zadavatel, aby účastník tuto skutečnost uvedl v nabídce. V případě, že tak účastník neučiní, bude zadavatel postupovat, jako by na smlouvu nedopadala výjimka uvedená v ustanovení § 3 odst. 2 písm. k) ZRS (případně jiná výjimka dle ustanovení § 3 odst. 2 ZRS dle jiného písmene, než je zde uvedeno) a zadavatel neodpovídá za škodu nebo jakoukoliv jinou újmu tímto postupem vzniklou.

10 Poddodavatel

- 10.1 Zadavatel požaduje, aby účastník zadávacího řízení v nabídce:
- a) určil části veřejné zakázky, které hodlá plnit prostřednictvím poddodavatelů, a
 - b) předložil seznam poddodavatelů, včetně jejich identifikačních údajů, pokud jsou účastníkovi zadávacího řízení známi a uvedl, kterou část veřejné zakázky bude každý z poddodavatelů plnit.

11 Požadavky na způsob zpracování nabídkové ceny

- 11.1 Zadavatel požaduje, aby účastník uvedl cenu za celkové plnění předmětu této veřejné zakázky, v české měně (Koruna česká), v členění **bez daně z přidané hodnoty (DPH), samostatně příslušná výše DPH a včetně DPH**. Účastník uvede nabídkovou cenu vždy k části veřejné zakázky, na kterou podává nabídku. Pokud účastník podává nabídku na obě části veřejné zakázky, uvede nabídkovou cenu pro každou část veřejné zakázky zvlášť.
- 11.2 Nabídková cena každé části musí být v nabídce účastníkem garantována jako cena maximální a nepřekročitelná, konečná, zahrnující veškeré náklady účastníka spojené s plněním předmětu této veřejné zakázky.
- 11.3 Podání nabídky s nabídkovou cenou bez DPH za předmět veřejné zakázky pro každou část této veřejné zakázky vyšší, než je maximální předpokládaná hodnota předmětu této veřejné zakázky k dané části veřejné zakázky dle čl. 3. této Výzvy bude zadavatelem posouzeno jako nesplnění zadávacích podmínek a bude mít za následek vyloučení účastníka ze zadávacího řízení.
- 11.4 Zadavatel připouští překročení nabídkové ceny účastníka pouze v případě, pokud v průběhu plnění předmětu této veřejné zakázky dojde ke změnám sazeb daně z přidané hodnoty (případně zvýšení sazby DPH po sjednané době plnění není důvodem pro zvýšení ceny za plnění předmětu veřejné zakázky).

12 Lhůta a místo pro podání nabídky

- 12.1 Nabídka musí být podána elektronickými prostředky prostřednictvím elektronického nástroje E-ZAK, který je profilem zadavatele, a to v českém jazyce nebo analogicky k ustanovení § 45 odst. 3 zákona. **Zadavatel nepřipouští podání nabídky v listinné podobě ani v jiné elektronické formě mimo elektronický nástroj E-ZAK.**
- 12.2 Dokumenty musí být do systému E-ZAK vkládány jako jeden soubor nebo více zkomprimovaných souborů ve formátu zip, rar nebo 7z, bez použití hesla. Zkomprimované soubory nesmí obsahovat žádný další zkomprimovaný soubor.
- 12.3 Zadavatel upozorňuje, že systém elektronického zadávání veřejných zakázek E-ZAK umožňuje pracovat se soubory o velikosti nejvýše 50MB za jeden takový soubor, příp. zkomprimované soubory. Soubory většího rozsahu je nutno před jejich odesláním prostřednictvím E-ZAK vhodným způsobem rozdělit. Velikost samotné nabídky jako celku není nijak omezena.
- 12.4 Nabídky podávané v elektronické podobě dodavatel doručí do konce stanovené lhůty pro podání nabídek, a to prostřednictvím elektronického nástroje E-ZAK na adrese <https://zakazky.spravazeleznic.cz/>
- 12.5 Lhůta pro podání nabídek je uvedena v elektronickém nástroji E-ZAK.
- 12.6 Nabídky podané po uplynutí lhůty pro podání nabídky nebudou otevřeny. Zadavatel bezodkladně vyrozumí účastníka o tom, že jeho nabídka byla podána po uplynutí lhůty pro podání nabídky.

13 Vysvětlení Výzvy

- 13.1 Zadavatel může výzvu vysvětlit, pokud takové vysvětlení, případně související dokumenty, uveřejní stejným způsobem, jako uveřejnil tuto Výzvu, anebo pokud je zašle všem dodavatelům, kterým zaslal Výzvu nebo kteří si ji vyzvedli, v případě, že Výzva nebyla uveřejněna, a to nejméně 2 pracovní dny před uplynutím lhůty pro podání nabídek.
- 13.2 Dodavatel je oprávněn po Zadavateli požadovat vysvětlení Výzvy. Žádost o vysvětlení Výzvy doručí dodavatel ve stanovené lhůtě písemnou formou, a to elektronicky. Zadavatel bude na žádosti o vysvětlení Výzvy odpovídat prostřednictvím elektronického nástroje E-ZAK na adrese: <https://zakazky.spravazeleznic.cz/>. Pokud o vysvětlení Výzvy písemně požádá dodavatel, zadavatel vysvětlení uveřejní, odešle nebo předá včetně přesného znění žádosti bez identifikace tohoto dodavatele. Zadavatel není povinen vysvětlení poskytnout, pokud není žádost o vysvětlení doručena včas, a to alespoň 2 pracovní dny před uplynutím lhůt podle bodu 13.1 této Výzvy. Pokud zadavatel na žádost o vysvětlení, která není doručena včas, vysvětlení poskytne, nemusí dodržet lhůty podle bodu 13.1 této Výzvy.
- 13.3 Pokud je žádost o vysvětlení Výzvy doručena včas a zadavatel neuveřejní, neodešle nebo nepředá vysvětlení do 2 pracovních dnů, prodlouží lhůtu pro podání nabídek nejméně o tolik pracovních dnů, o kolik přesáhla doba od doručení žádosti o vysvětlení Výzvy do uveřejnění, odeslání nebo předání vysvětlení 2 pracovní dny.
- 13.4 Pokud by spolu s vysvětlením Výzvy zadavatel provedl i změnu zadávacích podmínek, postupuje podle následujícího článku této Výzvy.

14 Změna Výzvy

- 14.1 Zadávací podmínky obsažené ve Výzvě může zadavatel změnit nebo doplnit před uplynutím lhůty pro podání nabídek. Změna nebo doplnění Výzvy musí být uveřejněna nebo oznámena dodavatelům stejným způsobem jako zadávací podmínka, která byla změněna nebo doplněna.
- 14.2 Pokud to povaha doplnění nebo změny výzvy vyžaduje, zadavatel současně přiměřeně prodlouží lhůtu pro podání nabídek. V případě takové změny nebo doplnění Výzvy, která může rozšířit okruh možných účastníků zadávacího řízení, prodlouží zadavatel lhůtu tak, aby od odeslání změny nebo doplnění Výzvy činila nejméně celou svou původní délku.

15 Kritérium hodnocení nabídek

- 15.1 Hodnocení nabídek bude provedeno pro každou část veřejné zakázky zvlášť. Hodnotícím kritériem pro výběr nejvýhodnější nabídky v rámci ekonomické výhodnosti nabídek je nejnižší celková nabídková cena v Kč bez DPH za celý předmět veřejné zakázky uvedený v čl. 3 této Výzvy pro tu část veřejné zakázky, na kterou je podávána nabídka. Hodnotící kritérium je společné všem částem veřejné zakázky.

16 Další požadavky zadavatele

- 16.1 Zadavatel si vyhrazuje právo zadávací řízení až do okamžiku uzavření smlouvy kdykoliv zrušit bez uvedení důvodu.
- 16.2 Zadavatel si vyhrazuje právo změnit, upřesnit či doplnit tuto Výzvu k podání nabídky až do skončení lhůty pro podání nabídky.
- 16.3 Zadavatel si vyhrazuje právo vyloučit účastníka řízení analogicky dle ustanovení § 48 zákona.
- 16.4 Zadavatel nepřipouští varianty nabídek.

- 16.5 **Zadavatel upozorňuje, že preferuje uzavírání smluv v elektronické podobě prostřednictvím některého druhu zaručených elektronických podpisů. V případě, že dodavatel není schopen k takovému postupu zajistit Zadavateli součinnost, sdělí tuto skutečnost ve své nabídce, a to prostřednictvím krycího listu, který je Přílohou č. 1 této Výzvy.**

17 Přílohy tvořící nedílnou součást této Výzvy

Příloha č. 1. Krycí list nabídky / nabídek

Příloha č. 2. Bližší specifikace pro I. část

Příloha č. 3 Bližší specifikace pro II. část

Příloha č. 4. Závazný vzor smlouvy o dílo:

č. 4a Závazný vzor smlouvy o dílo pro I. část veřejné zakázky

č. 4b Závazný vzor smlouvy o dílo pro II. část veřejné zakázky

Příloha č. 5 Čestné prohlášení ve vztahu k zákonu o registru smluv

elektronicky podepsal(a)

.....

Ing. Ondřej Červenka

Ředitel organizační jednotky

Správa železniční geodézie

Příloha č. 1 Výzvy k podání nabídky

Krycí list nabídky k veřejné zakázce s názvem „Technická výpomoc – zaměření mapových podkladů vybraných železničních stanic ve Správě tratí Ostrava“ vedené pod č.j. 5436/2021-SŽ- SŽG

Obsah

Kapitola 1. Základní údaje k nabídce	2
Kapitola 2. Čestné prohlášení o splnění základní způsobilosti	3
Kapitola 3. Čestné prohlášení účastníka k neuzavření zakázaných dohod	4
Kapitola 4. Čestné prohlášení o splnění části technické kvalifikace - Seznam osob.....	5
Kapitola 5. Čestné prohlášení – Seznam poddodavatelů.....	6

Kapitola 1. Základní údaje k nabídce

Zadavatel: **Správa železnic, státní organizace**
Praha 1 - Nové Město, Dlážděná 1003/7, PSČ 110 00
IČO 70994234, DIČ CZ70994234

Účastník: **Jméno osoby/název firmy**
Sídlo:
IČO, **DIČ**
Zastoupená **údaje o statutárním orgánu nebo jiné oprávněné osobě**
Kontaktní osoba ve věci podání nabídky: xxxxxxxxxxxxxxxxxxxx
Email kontaktní osoby: xxxxxxxxxxxxxxxxxxxx

Účastník prohlašuje, že veškeré údaje uvedené v tomto krycím listu, který je přílohou č. 1 Výzvy k podání nabídky na veřejnou zakázku zadávanou jako podlimitní sektorovou veřejnou zakázku, jsou pravdivé, úplné a odpovídají skutečnosti. Účastník si je vědom důsledků záměrného uvedení nepravdivých údajů, které v rovině tohoto zadávacího řízení mohou vést až k vyloučení Účastníka ze zadávacího řízení.

Označení částí, do kterých je podávána nabídka

I. část předmětu veřejné zakázky	ANO/NE*
II. část předmětu veřejné zakázky	ANO/NE*
*Účastník vybere jednu z možností	

ÚDAJE PRO POTŘEBY HODNOCENÍ:

ČÁST PŘEDMĚTU VEŘEJNÉ ZAKÁZKY*	CELKOVÁ NABÍDKOVÁ CENA V KČ BEZ DPH
I. část předmětu veřejné zakázky
II. část předmětu veřejné zakázky
* Účastník vyplní celkovou nabídkovou cenu v Kč bez DPH pouze k té části veřejné zakázky, na kterou podává nabídku.	

ÚDAJE O MOŽNOSTI ELEKTRONICKÉHO UZAVŘENÍ SMLOUVY:

Účastník disponuje platným zaručeným elektronickým podpisem ve smyslu zákona č. 297/2016 Sb., o službách vytvářejících důvěru pro elektronické transakce¹?

Zvolte položku:²

(pokud na výše uvedenou otázku odpověděl dodavatel kladně)

Zvolte položku:³

Účastník je ochoten použít platný zaručený elektronický podpis pro uzavření smlouvy se zadavatelem v elektronické formě?

¹ Takový certifikát v českém prostředí vydávají následující poskytovatelé: a) **Česká pošta, s. p.**, b) **identity a.s.**, c) **První certifikační autorita, a.s.**

² Účastník vybere jednu z možností.

³ Účastník vybere jednu z možností.

Kapitola 2. Čestné prohlášení o splnění základní způsobilosti

účastník, který podává tuto nabídku, tímto čestně prohlašuje, že není účastníkem, který:

a) byl v zemi svého sídla v posledních 5 letech před zahájením zadávacího řízení pravomocně odsouzen pro trestný čin uvedený v [příloze č. 3](#) k zákonu nebo obdobný trestný čin podle právního řádu země sídla účastníka; k zahlazeným odsouzením se nepřihlíží,

b) má v České republice nebo v zemi svého sídla v evidenci daní zachycen splatný daňový nedoplatek,

c) má v České republice nebo v zemi svého sídla splatný nedoplatek na pojistném nebo na penále na veřejné zdravotní pojištění,

d) má v České republice nebo v zemi svého sídla splatný nedoplatek na pojistném nebo na penále na sociální zabezpečení a příspěvku na státní politiku zaměstnanosti,

e) je v likvidaci, proti němuž bylo vydáno rozhodnutí o úpadku, vůči němuž byla nařízena nucená správa podle jiného právního předpisu nebo v obdobné situaci podle právního řádu země sídla účastníka.

Výše uvedené podmínky splňuje jak účastník (coby právnická osoba), tak každý člen jeho statutárního orgánu.

Kapitola 3. Čestné prohlášení účastníka k neuzavření zakázaných dohod

účastník, který podává tuto nabídku, tímto čestně prohlašuje, že v souvislosti se zadávanou veřejnou zakázkou neuzavřel a neuzavře s jinými osobami zakázanou dohodu ve smyslu zákona č. 143/2001 Sb., o ochraně hospodářské soutěže a o změně některých zákonů (zákon o ochraně hospodářské soutěže), ve znění pozdějších předpisů.

Účastník si je vědom všech právních důsledků, které pro něj mohou vyplývat z nepravdivosti zde uvedených údajů a skutečností.

Kapitola 4. Čestné prohlášení o splnění části technické kvalifikace - Seznam osob

účastník, který podává tuto nabídku k níže uvedené části veřejné zakázky/k níže uvedeným částem veřejné zakázky, prohlašuje, že v případě, že se stane vybraným dodavatelem, bude plnit veřejnou zakázku v požadovaném rozsahu následujícím realizačním týmem, ledaže dojde k jeho změně v souladu se zadávacími podmínkami či uzavřenou smlouvou.

Pozn. Účastník vyplní pouze ty údaje k části/částem veřejné zakázky, na které podává nabídku. Ostatní údaje, které se netýkají části/částí veřejné zakázky, do kterých podává nabídku účastník vymaže.

I. část předmětu veřejné zakázky

Funkce	Jméno a příjmení
Vedoucí pracovník	XXX
Člen týmu*	XXX

* V případě, že účastník uvede více členů týmu pro I. část předmětu veřejné zakázky, upraví účastník tabulku dle potřeby.

Účastník čestně prohlašuje, že výše uvedené osoby pro I. část veřejné zakázky byly seznámeny s předpisy a normami uvedenými v Příloze č. 2 Výzvy k podání nabídky – Bližší specifikace předmětu veřejné zakázky.

Účastník dále čestně prohlašuje, že výše uvedený člen týmu/členové týmu pro I. část veřejné zakázky mají povolení vstupu do provozované železniční dopravní cesty. Předmětné je prokázáno kopií/kopieprůkazů – dokladů oprávnění vstupu do provozované železniční dopravní cesty.

Pokud člen týmu/některý z členů týmu předmětné povolení nemá, účastník prohlašuje, že toto povolení bude předmětné osobě vydáno nejpozději do doby zahájení prací na provozované železniční dopravní cestě.

II. část předmětu veřejné zakázky

Funkce	Jméno a příjmení
Vedoucí pracovník	XXX
Člen týmu*	XXX

* V případě, že účastník uvede více členů týmu pro II. část předmětu veřejné zakázky, upraví účastník tabulku dle potřeby.

Účastník čestně prohlašuje, že výše uvedené osoby pro II. část veřejné zakázky byly seznámeny s předpisy a normami uvedenými v Příloze č. 3 Výzvy k podání nabídky – Bližší specifikace předmětu veřejné zakázky.

Účastník dále čestně prohlašuje, že výše uvedený člen týmu/členové týmu pro II. část veřejné zakázky mají povolení vstupu do provozované železniční dopravní cesty. Předmětné je prokázáno kopií/kopieprůkazů – dokladů oprávnění vstupu do provozované železniční dopravní cesty.

Pokud člen týmu/některý z členů týmu předmětné povolení nemá, účastník prohlašuje, že toto povolení bude předmětné osobě vydáno nejpozději do doby zahájení prací na provozované železniční dopravní cestě.

Kapitola 5. Čestné prohlášení – Seznam poddodavatelů

Pozn. Účastník vyplní pouze ty údaje k části/částem veřejné zakázky, na které podává nabídku. Ostatní údaje, které se netýkají části/částí veřejné zakázky, do kterých podává nabídku účastník vymaže.

I. část předmětu veřejné zakázky

Dodavatel poskytuje Zadavateli předmět veřejné zakázky sám.

/

Dodavatel poskytuje předmět veřejné zakázky prostřednictvím následujících Poddodavatelů:

[OBCHODNÍ FIRMA PODDODAVATELE – NÁZEV, IČO, SÍDLO – DOPLNÍ DODAVATEL]	
- Část předmětu veřejné zakázky prováděná prostřednictvím Poddodavatele ve finančním procentuálním vyjádření ve vztahu k Ceně.	- [DOPLNÍ DODAVATEL] %
- Stručný popis činností, které jsou prováděny Poddodavatelem.	- [DOPLNÍ DODAVATEL]

[Pokud Dodavatel provádí předmět veřejné zakázky či jeho část prostřednictvím více Poddodavatelů, uvede tabulku tolikrát, kolika Poddodavatelů bude předmět veřejné zakázky provádět. Dodavatel musí uvést všechny Poddodavatele, kteří se budou podílet na provádění předmětu veřejné zakázky.]

II. část předmětu veřejné zakázky

Dodavatel poskytuje Zadavateli předmět veřejné zakázky sám.

/

Dodavatel poskytuje předmět veřejné zakázky prostřednictvím následujících Poddodavatelů:

[OBCHODNÍ FIRMA PODDODAVATELE – NÁZEV, IČO, SÍDLO – DOPLNÍ DODAVATEL]	
- Část předmětu veřejné zakázky prováděná prostřednictvím Poddodavatele ve finančním procentuálním vyjádření ve vztahu k Ceně.	- [DOPLNÍ DODAVATEL] %
- Stručný popis činností, které jsou prováděny Poddodavatelem.	- [DOPLNÍ DODAVATEL]

[Pokud Dodavatel provádí předmět veřejné zakázky či jeho část prostřednictvím více Poddodavatelů, uvede tabulku tolikrát, kolika Poddodavatelů bude předmět veřejné zakázky provádět. Dodavatel musí uvést všechny Poddodavatele, kteří se budou podílet na provádění předmětu veřejné zakázky.]

V dne

Jméno a Příjmení

funkce osoby

Specifikace pro akci:

Předmětem veřejné zakázky je realizace díla:

Technická výpomoc - zaměření mapových podkladů ve vybraných železničních stanicích ve Správě tratí Ostrava – I. část

1. Rozsah zájmové lokality:

Správa tratí Ostrava	
název žst.	rozsah km
TÚ 2252 Krnov	km 86,7 - 88,0
TÚ 2251 Opava východ	km 288,9 - 290,4

- viz grafická příloha

Termín předání:

TÚ 2252 žst. Krnov km 86,700 – 88,000

Termín předání elektronické verze: do 10.12.2021

TÚ 2251 žst. Opava východ km 288,900 – 290,400

Termín předání elektronické verze: do 31.3.2022

Termín předání kompletní dokumentace: do 30.4.2022

2. Plošný rozsah zaměření:

Do hranice dráhy vč. jednoho bodu za hranicí tak, aby byl patrný terénní tvar. U přejezdů mapovat situaci 30m od osy koleje a u mostů 30m od paty náspu.

Rozvrh bodů ŽBP a případně zajišťovací značky budou předány po úvodním jednání objednatelem.

Součástí zaměření je případná homogenizace ŽBP.

3. Předmět zaměření:

Zaměření stávajícího stavu - železniční svršek, spodek, terén, komunikace a veškeré shora viditelné předměty a pevná zařízení dle předpisu Účelová železniční mapa velkého měřítka (SŽ M20/MP010) a Opatření k zaměřování objektů železniční dopravní cesty (SŽ M20/MP006).

Všechny prvky směrového řešení koleje - oblouky (včetně dílčích oblouků ve složeném oblouku), přechodnice a přímé - musí být vždy zaměřeny minimálně třemi body. Ve všech obloucích (včetně dílčích oblouků ve složeném oblouku) je nutné kromě výšek temene nepřevýšené kolejnice zaměřit alespoň na 3 místech převýšení kolejnicových pásů nebo nadmořskou výšku temene převýšené kolejnice.

Na každém stanovisku je povinností zaměřit minimálně 2 identické body mezi sousedními stanovisky (vždy na začátku a na konci zaměřování podrobných bodů na stanovisku).

Na všech stanoviscích bude prokazatelně kontrolován úhlový uzávěr stanoviska.

Při měření na rozchodku je třeba dodržet vzdálenost bodů osy koleje dle SŽ M20/MP006, přičemž maximální vzdálenost sousedních bodů osy koleje je 25m. Pro návaznost jednotlivých měření osy koleje je třeba zaměřit překryt podrobných bodů ze sousedních stanovisek. Není dovoleno měřit podrobné body osy koleje ve větší vzdálenosti než je nejvzdálenější orientační bod. Maximální měřená vzdálenost na podrobný bod osy koleje je 150m.

Při měření vozíkem APK musí způsob zaměření osy koleje vyhovovat SŽDC M20/MP004.

Je požadováno vyhledání a zaměření drážních hraničních znaků. Podklady pro jejich vyhledání z dokumentace SŽG budou předány objednatelem před zahájením měření. V částech (úsecích), ve kterých nejsou k dispozici v podkladech od SŽG ohraničovací plány, je nutné dbát zvýšenou pozornost v oblasti drážní hranice na vyhledání a zaměření drážních mezníků (z důvodu následných transformací podkladů katastru nemovitostí).

4. Požadovaná přesnost zaměření:

Požadavky na přesnost geodeticky určených podrobných bodů polohopisu a výškopisu stanovuje předpis SŽ M20/MP010.

Při měření vozíkem APK požadujeme určení rozchodu a převýšení $m_D < 1\text{mm}$, $m_U < 1\text{mm}$.

5. Předpisy a normy:

ČSN 01 3411, ČSN 01 3410, Zákon č. 200/1994 Sb., Vyhl. ČÚZK č.31/1995 Sb., ČSN ISO 4463-2, TKP staveb státních drah v platném znění, Opatření k zaměřování objektů železniční dopravní cesty (SŽ M20/MP006), Pokyn GR č.4/2016 (Předávání digitální dokumentace dat mezi SŽDC a externími subjekty), Účelová železniční mapa velkého měřítka (SŽ M20/MP010), Metodický pokyn pro tvorbu prostorových dat pro mapy velkého měřítka (SŽ M20/MP005), Metodický pokyn pro měření prostorové polohy koleje (SŽDC M20/MP004), předpis SŽ Zam1, Pokyny provozovatele dráhy k zajištění bezpečnosti a k ochraně zdraví osob při činnostech a pohybu v jeho prostorách a v prostorách železniční dráhy provozované Správou železnic, státní organizací (SŽ Bp1).

Pracovníci pohybující se v kolejišti musí být proškoleni z Předpisu SŽ Bp1 a musí mít splněny veškeré náležitosti pro vstup do provozované dopravní cesty.

6. Forma předání zaměřených dat a výpočetních protokolů:

Originální a editované zápisníky, protokoly o výpočtu, fotodokumentace označená dle kilometráže, souřadnice podrobných bodů (v digitální formě), seznam použitých geodetických přístrojů včetně kalibračních listů.

V zápisníku a výpočetních protokolech by dále měla být hlavička (TÚ, km od-do obsažených bodů v zápisníku). Na konci výpočetního protokolu musí být uvedeno datum zpracování a jméno zpracovatele protokolu. V případě přečíslování podrobných bodů musí být dodán protokol o přečíslování.

V dokumentaci je třeba odevzdat:

- protokol výpočtu stanovisek a souřadnic podrobných bodů *.vol, *.txt (včetně porovnání souřadnic na identických bodech)

Číslování volných stanovisek je třeba volit tak, aby nevznikala duplicita a toto označení bylo jednoznačné již v zápisnících.

V technické zprávě bude uveden seznam pracovníků, kteří dílo provedli, včetně konkrétních činností při sestavování díla.

Technická zpráva musí být ověřena ÚOZI s oprávněním pro ověřování výsledků zeměměřických činností v rozsahu podle § 13 odst.1 písm.C zák.č. 200/1994 Sb., který zároveň musí mít platnou zkoušku G-02 nebo G-03 dle předpisu SŽ Zam1.

7. Forma předání zpracovaných dat:

Doporučené zpracování v aplikaci MGEO-SŽ dle SŽ M20/MP006 (Opatření k zaměřování objektů železniční dopravní cesty) a SŽ M20/MP005 (Metodický pokyn pro tvorbu prostorových dat pro mapy velkého měřítka), Pokyn GR č.4/2016 (Předávání digitální dokumentace dat mezi SŽDC a externími subjekty) a SŽ M20/MP010 (Účelová železniční mapa velkého měřítka), kde je uvedena rovněž forma a obsah předávané dokumentace.

Výkres situace musí být vyhotoven v základacím výkresu podle dodaného vzoru s dodanou knihovnou značek, typů fontů a čar (tzn. podle datového modelu Správy železnic). Zákres vnější hranice drážních pozemků a katastrálních hranic s názvy katastrálních území musí být vytvořen do pomocného výkresu katastru nemovitostí (do adresáře 5. Výkresy).

Do dokumentace (do adresáře 5. Výkresy) je třeba přiložit protokol formální kontroly výsledného výkresu a seznamu souřadnic, kontrola je dostupná na portálu modernizace SŽDC (www.modernizace.szdc.cz).

V případě práce v aplikaci MGEO-SŽ je potřeba odevzdat celý projekt MGEO.

Seznam souřadnic bodů výkresu je třeba odevzdat v souladu se SŽ M20/MP005.

Číslování podrobných bodů (dle předpisu SŽ M20/MP005) bude upřesněno na úvodním jednání s příslušným správcem ŽMP a nesmí být duplicitní.

8. Struktura odevzdání dokumentace:

1. Technická zpráva
2. Dokumentace ŽBP
3. Přehled kladu ML
4. Seznamy souřadnic
5. Výkresy
6. Podklady
7. Výpočty
 - 7.1 Kalibrační listy
 - 7.2 Výpočetní protokoly
 - 7.3 Zápisníky
 - 7.3.1 Originální
 - 7.3.2 Editovaný
 - 7.4 Fotodokumentace

Dokumentaci odevzdat:

- 1 x CD (kompletní dokumentace digitálně, dle výše zmíněné struktury)
- Technická zpráva (v listinné formě)
- Přehled kladu ML (v listinné formě)

9. Stávající mapové podklady:

Stávající podklady budou předány na úvodní schůzce po podpisu smlouvy.

Vyhotovované podklady budou navazovat na stávající mapové podklady sousedících úseků.

10. Úvodní jednání, zkušební úsek:

Před zahájením prací musí být uskutečněno Úvodní (vstupní) jednání s místně příslušným regionálním pracovištěm SŽG, na kterém bude mimo jiné stanoven zkušební úsek trati (části stanice), který bude vypracován a odevzdán prvotně. Dokumentace bude předložena zhotovitelem pro posouzení věcné i formální správnosti tak, aby bylo zajištěno bezproblémové vypracování ostatních úseků - částí.

11. Podmínky pohybu v kolejišti:

Dle předpisu SŽ Bp1, část druhá, článek 4, odst. (3) je třeba předem nahlásit kontaktní osobě zadavatele (xxxxxx, xxxxxx, mobil: xxxxxx) prostřednictvím elektronické pošty práci v provozované nevyložené dopravní cestě. Nahlášení musí proběhnout minimálně 3 dny předem. Tato kontaktní osoba o práci cizího právního subjektu (CPS) informuje prostřednictvím informačního systému dopravního zaměstnance (výpravčí) dotčených železničních stanic, případně dispečery. Bez tohoto nahlášení může být práce výpravčím dotčené železniční stanice zakázána.

Je potřeba uvádět tyto informace:

- Název CPS včetně IČ

- Odpovědný zástupce + telefonický kontakt (přítomný na místě práce)
- Datum zahájení
- Datum ukončení
- V čase od: ... hodin do: ... hodin
- Železniční stanice

Všechny osoby musí splňovat odbornou způsobilost dle platného předpisu SŽ Zam1 a mít vydané povolení ke vstupu do provozované dopravní cesty vydané Správou železnic, státní organizací, tzn. veškeré osoby uvedené v obou pracovních týmech.

<https://www.spravazeleznic.cz/dodavatele-odberatele/vstup-do-provozovane-zdc>

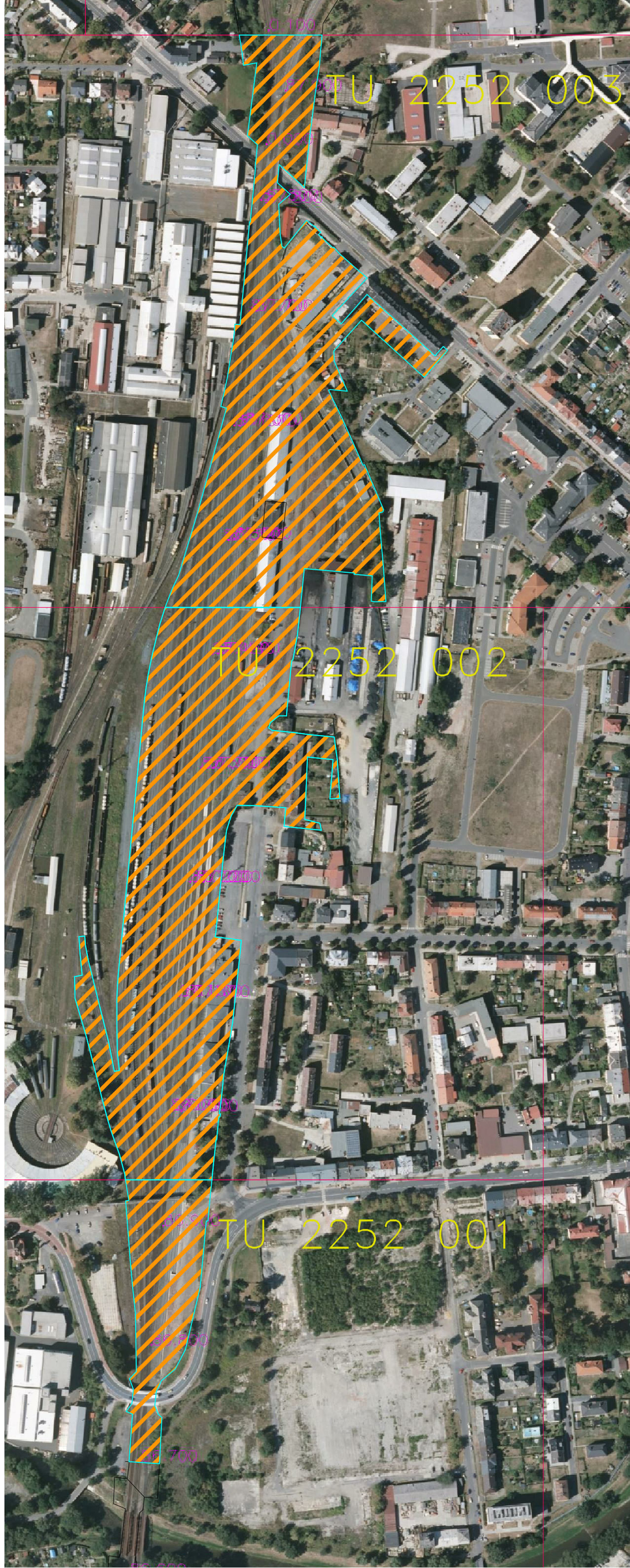
12. Bezpečnostní rizika:

Před zahájením prací je nutné oznámit druh a konkrétní místo práce příslušnému výpravčímu/dopravnímu zaměstnanci nebo příslušnému dispečerovi CDP.

Telefonní kontakty:

TÚ 2252 – žst. Krnov – xxxxxx

TÚ 2251 – žst. Opava východ – xxxxxx





TU 2251 047

TU 2251 045

114 400

TU 2251 046

TU 2251 044

TU 2252 049

114 300

114 400

114 500

114 600

114 700

114 800

114 900

114 000

114 100

114 200

114 300

114 400

114 500

114 600

114 700

114 800

114 900

114 000

114 100

114 200

114 300

114 400

114 500

114 600

114 700

114 800

114 900

114 000

114 100

114 200

114 300

Specifikace pro akci:

Předmětem veřejné zakázky je realizace díla:

Technická výpomoc - zaměření mapových podkladů v žst. Bohumín Vrbice ve Správě tratí Ostrava – II. část

1. Rozsah zájmové lokality:

Správa tratí Ostrava	
název žst.	rozsah km
TÚ 1891 Bohumín Vrbice	km 271,600 – 273,950

- viz grafická příloha

Termín předání:

TÚ 1891 Bohumín Vrbice km 273,100 – 273,950

Termín předání elektronické verze: do 10.12.2021

TÚ 1891 Bohumín Vrbice km 271,600 – 273,100

Termín předání elektronické verze: do 31.3.2022

Termín předání kompletní dokumentace: do 30.4.2022

2. Plošný rozsah zaměření:

Do hranice dráhy vč. jednoho bodu za hranicí tak, aby byl patrný terénní tvar. U přejezdů mapovat situaci 30m od osy koleje a u mostů 30m od paty náspu.

Rozvrh bodů ŽBP a případně zajišťovací značky budou předány po úvodním jednání objednatelem.

Součástí zaměření je případná homogenizace ŽBP.

3. Předmět zaměření:

Zaměření stávajícího stavu - železniční svršek, spodek, terén, komunikace a veškeré shora viditelné předměty a pevná zařízení dle předpisu Účelová železniční mapa velkého měřítka (SŽ M20/MP010) a Opatření k zaměřování objektů železniční dopravní cesty (SŽ M20/MP006).

Všechny prvky směrového řešení koleje - oblouky (včetně dílčích oblouků ve složeném oblouku), přechodnice a přímé - musí být vždy zaměřeny minimálně třemi body. Ve všech obloucích (včetně dílčích oblouků ve složeném oblouku) je nutné kromě výšek temene nepřevýšené kolejnice zaměřit alespoň na 3 místech převýšení kolejnicových pásů nebo nadmořskou výšku temene převýšené kolejnice.

Na každém stanovisku je povinností zaměřit minimálně 2 identické body mezi sousedními stanovisky (vždy na začátku a na konci zaměřování podrobných bodů na stanovisku).

Na všech stanoviscích bude prokazatelně kontrolován úhlový uzávěr stanoviska.

Při měření na rozchodku je třeba dodržet vzdálenost bodů osy koleje dle SŽ M20/MP006, přičemž maximální vzdálenost sousedních bodů osy koleje je 25m. Pro návaznost jednotlivých měření osy koleje je třeba zaměřit překryt podrobných bodů ze sousedních stanovisek. Není dovoleno měřit podrobné body osy koleje ve větší vzdálenosti než je nejbližší orientační bod. Maximální měřená vzdálenost na podrobný bod osy koleje je 150m.

Při měření vozíkem APK musí způsob zaměření osy koleje vyhovovat SŽDC M20/MP004.

Je požadováno vyhledání a zaměření drážních hraničních znaků. Podklady pro jejich vyhledání z dokumentace SŽG budou předány objednatelem před zahájením měření. V částech (úsecích), ve kterých nejsou k dispozici v podkladech od SŽG ohraničovací plány, je nutné dbát zvýšenou pozornost v oblasti drážní hranice na vyhledání a zaměření drážních mezníků (z důvodu následných transformací podkladů katastru nemovitostí).

4. Požadovaná přesnost zaměření:

Požadavky na přesnost geodeticky určených podrobných bodů polohopisu a výškopisu stanovuje předpis SŽ M20/MP010.

Při měření vozíkem APK požadujeme určení rozchodu a převýšení $m_D < 1\text{mm}$, $m_U < 1\text{mm}$.

5. Předpisy a normy:

ČSN 01 3411, ČSN 01 3410, Zákon č. 200/1994 Sb., Vyhl. ČÚZK č.31/1995 Sb., ČSN ISO 4463-2, TKP staveb státních drah v platném znění, Opatření k zaměřování objektů železniční dopravní cesty (SŽ M20/MP006), Pokyn GR č.4/2016 (Předávání digitální dokumentace dat mezi SŽDC a externími subjekty), Účelová železniční mapa velkého měřítka (SŽ M20/MP010), Metodický pokyn pro tvorbu prostorových dat pro mapy velkého měřítka (SŽ M20/MP005), Metodický pokyn pro měření prostorové polohy koleje (SŽDC M20/MP004), předpis SŽ Zam1, Pokyny provozovatele dráhy k zajištění bezpečnosti a k ochraně zdraví osob při činnostech a pohybu v jeho prostorách a v prostorách železniční dráhy provozované Správou železnic, státní organizací (SŽ Bp1).

Pracovníci pohybující se v kolejišti musí být proškoleni z Předpisu SŽ Bp1 a musí mít splněny veškeré náležitosti pro vstup do provozované dopravní cesty.

6. Forma předání zaměřených dat a výpočetních protokolů:

Originální a editované zápisníky, protokoly o výpočtu, fotodokumentace označená dle kilometráže, souřadnice podrobných bodů (v digitální formě), seznam použitých geodetických přístrojů včetně kalibračních listů.

V zápisníku a výpočetních protokolech by dále měla být hlavička (TÚ, km od-do obsažených bodů v zápisníku). Na konci výpočetního protokolu musí být uvedeno datum zpracování a jméno zpracovatele protokolu. V případě přečíslování podrobných bodů musí být dodán protokol o přečíslování.

V dokumentaci je třeba odevzdat:

- protokol výpočtu stanovisek a souřadnic podrobných bodů *.vol, *.txt (včetně porovnání souřadnic na identických bodech)

Číslování volných stanovisek je třeba volit tak, aby nevznikala duplicita a toto označení bylo jednoznačné již v zápisnicích.

V technické zprávě bude uveden seznam pracovníků, kteří dílo provedli, včetně konkrétních činností při sestavování díla.

Technická zpráva musí být ověřena ÚOZI s oprávněním pro ověřování výsledků zeměměřických činností v rozsahu podle § 13 odst.1 písm.C zák.č. 200/1994 Sb., který zároveň musí mít platnou zkoušku G-02 nebo G-03 dle předpisu SŽ Zam1.

7. Forma předání zpracovaných dat:

Doporučené zpracování v aplikaci MGEO-SŽ dle SŽ M20/MP006 (Opatření k zaměřování objektů železniční dopravní cesty) a SŽ M20/MP005 (Metodický pokyn pro tvorbu prostorových dat pro mapy velkého měřítka), Pokyn GR č.4/2016 (Předávání digitální dokumentace dat mezi SŽDC a externími subjekty) a SŽ M20/MP010 (Účelová železniční mapa velkého měřítka), kde je uvedena rovněž forma a obsah předávané dokumentace.

Výkres situace musí být vyhotoven v základacím výkresu podle dodaného vzoru s dodanou knihovnou značek, typů fontů a čar (tzn. podle datového modelu Správy železnic). Zákres vnější

hranice drážních pozemků a katastrálních hranic s názvy katastrálních území musí být vytvořen do pomocného výkresu katastru nemovitostí (do adresáře 5. Výkresy).

Do dokumentace (do adresáře 5. Výkresy) je třeba přiložit protokol formální kontroly výsledného výkresu a seznamu souřadnic, kontrola je dostupná na portálu modernizace SŽDC (www.modernizace.szdc.cz).

V případě práce v aplikaci MGEO-SŽ je potřeba odevzdat celý projekt MGEO.

Seznam souřadnic bodů výkresu je třeba odevzdat v souladu se SŽ M20/MP005.

Číslování podrobných bodů (dle předpisu SŽ M20/MP005) bude upřesněno na úvodním jednání s příslušným správcem ŽMP a nesmí být duplicitní.

8. Struktura odevzdání dokumentace:

1. Technická zpráva
2. Dokumentace ŽBP
3. Přehled kladu ML
4. Seznamy souřadnic
5. Výkresy
6. Podklady
7. Výpočty
 - 7.1 Kalibrační listy
 - 7.2 Výpočetní protokoly
 - 7.3 Zápisníky
 - 7.3.1 Originální
 - 7.3.2 Editovaný
 - 7.4 Fotodokumentace

Dokumentaci odevzdat:

- 1 x CD (kompletní dokumentace digitálně, dle výše zmíněné struktury)
- Technická zpráva (v listinné formě)
- Přehled kladu ML (v listinné formě)

9. Stávající mapové podklady:

Stávající podklady budou předány na úvodní schůzce po podpisu smlouvy.

Vyhotovované podklady budou navazovat na stávající mapové podklady sousedících úseků.

10. Úvodní jednání, zkušební úsek:

Před zahájením prací musí být uskutečněno Úvodní (vstupní) jednání s místně příslušným regionálním pracovištěm SŽG, na kterém bude mimo jiné stanoven zkušební úsek trati (části stanice), který bude vypracován a odevzdán prvotně. Dokumentace bude předložena zhotovitelem pro posouzení věcné i formální správnosti tak, aby bylo zajištěno bezproblémové vypracování ostatních úseků - částí.

11. Podmínky pohybu v kolejišti:

Dle předpisu SŽ Bp1, část druhá, článek 4, odst. (3) je třeba předem nahlásit kontaktní osobě zadavatele (xxxxxx, xxxxxx, mobil: xxxxxx) prostřednictvím elektronické pošty práci v provozované nevyložené dopravní cestě. Nahlášení musí proběhnout minimálně 3 dny předem. Tato kontaktní osoba o práci cizího právního subjektu (CPS) informuje prostřednictvím informačního systému dopravní zaměstnance (výpravčí) dotčených železničních stanic, případně dispečery. Bez tohoto nahlášení může být práce výpravčím dotčené železniční stanice zakázána.

Je potřeba uvádět tyto informace:

- Název CPS včetně IČ
- Odpovědný zástupce + telefonický kontakt (přítomný na místě práce)
- Datum zahájení

- Datum ukončení
- V čase od: ... hodin do: ... hodin
- Železniční stanice

Všechny osoby musí splňovat odbornou způsobilost dle platného předpisu SŽ Zam1 a mít vydané povolení ke vstupu do provozované dopravní cesty vydané Správou železnic, státní organizací, tzn. veškeré osoby uvedené v obou pracovních týmech.

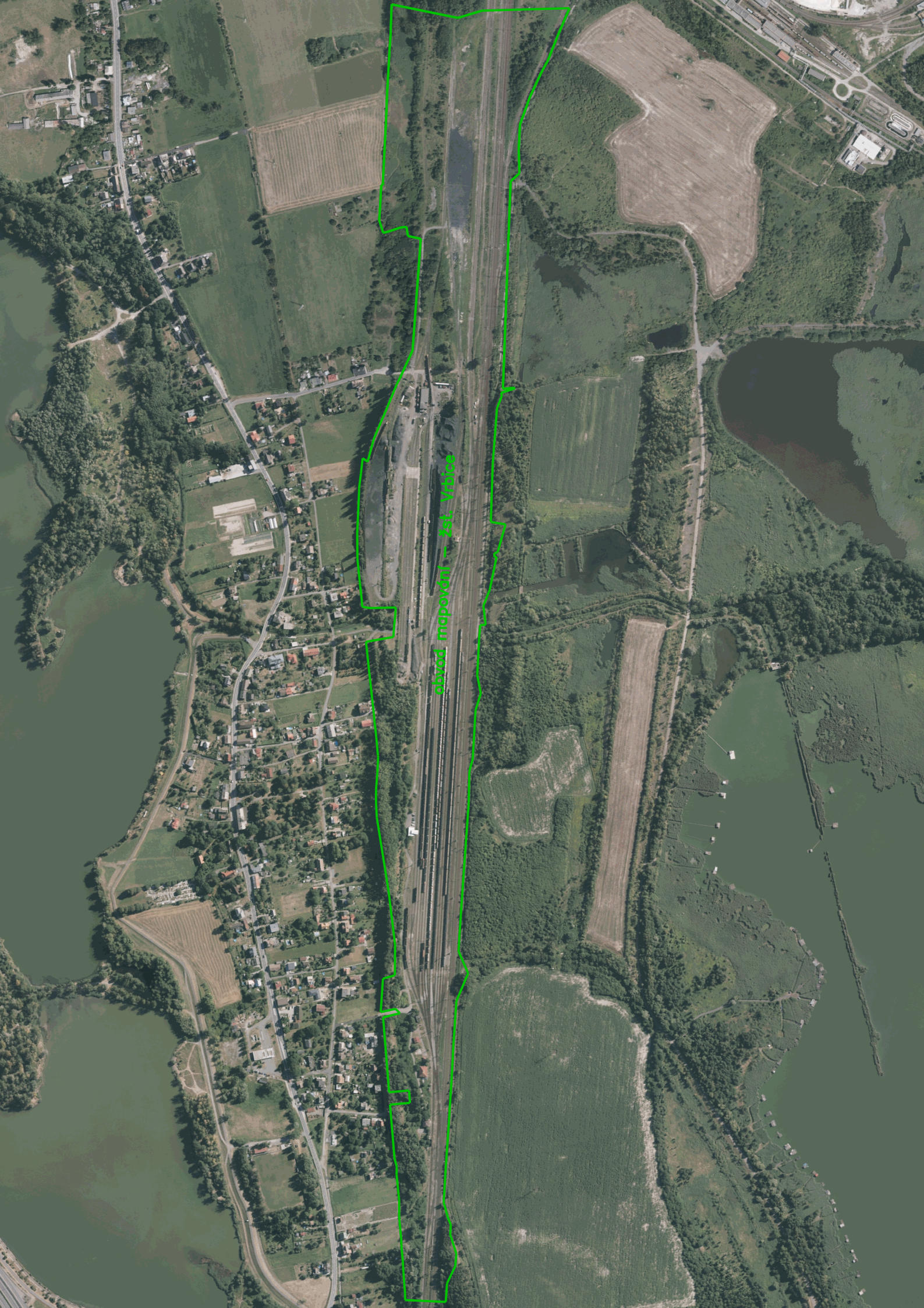
<https://www.spravazeleznic.cz/dodavatele-odberatele/vstup-do-provozovane-zdc>

12. Bezpečnostní rizika:

Před zahájením prací je nutné oznámit druh a konkrétní místo práce příslušnému výpravčímu/dopravnímu zaměstnanci nebo příslušnému dispečerovi CDP.

Telefonní kontakty:

TÚ 1891 – Bohumín os.n. (včetně) – Ostrava hl.n. (mimo) – xxxxxx



obvod mapování - žst. Vrbice

Příloha č. 4a Výzvy k podání nabídky

Smlouva o dílo

Číslo smlouvy objednatele.

Číslo smlouvy zhotovitele.

uzavřená podle ustanovení § 2586 a násl. zákona č. 89/2012 Sb., občanský zákoník, ve znění pozdějších předpisů (dále jen „Občanský zákoník“)

Objednatel: Správa železnic, státní organizace

zapsaná v obchodním rejstříku vedeném Městským soudem v Praze pod sp. zn. A 48384

Praha 1 - Nové Město, Dlážděná 1003/7, PSČ 110 00

IČO 70994234, DIČ CZ70994234

zastoupená **Ing. Ondřejem Červenkou**, ředitelem organizační jednotky
Správa železniční geodézie

Zhotovitel:

jméno osoby/název firmy

údaje o zápisu v evidenci

Sídlo:

IČO, DIČ

Bankovní spojení:

Číslo účtu:

údaje o statutárním orgánu nebo jiné oprávněné osobě

Tato smlouva je uzavřena na základě výsledků zadávacího řízení veřejné zakázky s názvem „**Technická výpomoc – zaměření mapových podkladů vybraných železničních stanic ve Správě tratí Ostrava**“ - I. část, č.j. veřejné zakázky 5436/2021-SŽ-SŽG (dále jen „veřejná zakázka“). Jednotlivá ustanovení této Smlouvy tak budou vykládána v souladu se zadávacími podmínkami veřejné zakázky.

1 Dílo

- 1.1 Zhotovitel se zavazuje provést na svůj náklad a nebezpečí pro Objednatele Dílo, jež zahrnuje zhotovení Předmětu díla, poskytnutí všech Souvisejících plnění a předání Dokladů.

2 Předmět díla

- 2.1 Předmětem díla je zaměření stávajícího stavu - železniční svršek, spodek, terén, komunikace a veškeré shora viditelné předměty a pevná zařízení dle předpisu Účelová železniční mapa velkého měřítka (SŽ M20/MP010) a Opatření k zaměřování objektů železniční dopravní cesty (SŽ M20/MP006).
- 2.2 Předmět díla je blíže specifikován v příloze č. 1 Smlouvy.
- 2.3 Předmět díla musí být proveden v souladu s normami ČSN a technickými normami uvedenými v příloze č. 1 Smlouvy.
- 2.4 Jakost ani provedení Předmětu díla není určeno vzorkem ani předlohou.

3 Cena díla

- 3.1 Cena bez DPH Kč.
3.2 Výše DPH 21% Kč.
3.3 Cena včetně DPH Kč.
3.4 Fakturace bude provedena následovně:
45% z celkové ceny díla bez DPH, tj.Kč bez DPH bude fakturováno po vyhotovení elektronické verze části díla uvedené v bodě 4.3.1 této Smlouvy, na základě faktury vystavené Zhotovitelem po předání a převzetí na základě předávacího protokolu podepsaného oběma Smluvními stranami. Fakturace bude provedena nejpozději do **27.12.2021**.
55% z celkové ceny díla bez DPH, tj.Kč bez DPH bude fakturováno po realizaci kompletního díla, na základě faktury vystavené Zhotovitelem po předání a převzetí kompletního díla na základě předávacího protokolu podepsaného oběma smluvními stranami.

4 Místo a doba plnění

- 4.1 Místem plnění je obvod Správy železniční geodézie v traťových úsecích uvedených v příloze č. 1 této smlouvy.
4.2 Smlouva se uzavírá na dobu určitou **do 31.05.2021**
4.3 Zhotovitel je povinen provést a předat Dílo:
4.3.1 Termín předání elektronické verze TÚ 2252 žst. Krnov km 86,700 – 88,000: **do 10.12.2021**
4.3.2 Termín předání elektronické verze TÚ 2251 žst. Opava východ km 288,900 – 290,400 do: **do 31.3.2022**
4.3.3 Termín předání kompletního dokumentace: **do 30.4.2022**
4.4 Zhotovitel je povinen zahájit plnění Díla nejpozději do 5 dnů od účinnosti Smlouvy. V případě, že Zhotovitel nezačíná plnění nejpozději 5 den od účinnosti této Smlouvy, je povinen zaplatit Objednateli smluvní pokutu ve výši 50.000,-Kč a Objednatel má právo odstoupit od této Smlouvy. Odstoupením od Smlouvy nejsou dotčeny další sankce sjednané v této Smlouvě a právo na náhradu škody vzniklé Objednateli.

5 Záruční doba

- 5.1 Záruční doba činí (minimálně 24 měsíců).

6 Poddodavatelé a realizační tým

- 6.1 Na provedení Díla se budou podílet poddodavatelé uvedení v příloze č.... této Smlouvy. (jestliže se na provedení díla nebudou podílet poddodavatelé, dodavatel do bodu 6.1 napíše: „Na provedení Díla se nebudou podílet poddodavatelé a vymaže tuto položku ze seznamu příloh).
6.2 Na provedení Díla se budou podílet členové realizačního týmu uvedení v příloze č. 2 této Smlouvy.
6.3 Zhotovitel může v průběhu plnění Předmětu díla nahradit některé osoby z osob, uvedených v seznamu realizačního týmu dle přílohy č. 2 této Smlouvy, pouze po předchozím souhlasu Objednatele na základě písemné žádosti Zhotovitele. V případě, že Zhotovitel požádá o změnu některých členů realizačního týmu uvedeného v příloze č. 2 této Smlouvy, musí tato osoba, splňovat kvalifikaci požadovanou v zadávacím řízení. Změna osoby nepodléhá povinnosti uzavřít dodatek ke Smlouvě a proběhne na základě písemného souhlasu Objednatele s touto změnou.

7 Další ujednání

- 7.1 Zhotovitel prohlašuje, že je způsobilý k řádnému a včasnému provedení Díla a že disponuje takovými kapacitami a odbornými znalostmi, které jsou třeba k řádnému provedení Díla.
7.2 Kontaktními osobami smluvních stran jsou

7.2.1 za Objednatele p., tel., email

7.2.2 za Zhotovitele p., tel., email

- 7.3 Smluvní strany berou na vědomí, že tato Smlouva podléhá uveřejnění v registru smluv podle zákona č. 340/2015 Sb., o zvláštních podmínkách účinnosti některých smluv, uveřejňování těchto smluv a o registru smluv, ve znění pozdějších předpisů (dále jen „ZRS“), a současně souhlasí se zveřejněním údajů o identifikaci Smluvních stran, předmětu Smlouvy, jeho ceně či hodnotě a datu uzavření této Smlouvy.
- 7.4 Zaslání Smlouvy správci registru smluv k uveřejnění v registru smluv zajišťuje obvykle Objednatel. Nebude-li tato Smlouva zaslána k uveřejnění a/nebo uveřejněna prostřednictvím registru smluv, není žádná ze Smluvních stran oprávněna požadovat po druhé Smluvní straně náhradu škody ani jiné újmy, která by jí v této souvislosti vznikla nebo vzniknout mohla.
- 7.5 Smluvní strany výslovně prohlašují, že údaje a další skutečnosti uvedené v této Smlouvě, vyjma částí označených ve smyslu následujícího odstavce této Smlouvy, nepovažují za obchodní tajemství ve smyslu ustanovení § 504 Občanského zákoníku (dále jen „obchodní tajemství“), a že se nejedná ani o informace, které nemohou být v registru smluv uveřejněny na základě ustanovení § 3 odst. 1 ZRS.
- 7.6 Jestliže Smluvní strana označí za své obchodní tajemství část obsahu Smlouvy, která v důsledku toho bude pro účely uveřejnění Smlouvy v registru smluv znečitelněna, nese tato Smluvní strana odpovědnost, pokud by Smlouva v důsledku takového označení byla uveřejněna způsobem odporujícím ZRS, a to bez ohledu na to, která ze stran Smlouvu v registru smluv uveřejnila. S částmi Smlouvy, které druhá Smluvní strana neoznačí za své obchodní tajemství před uzavřením této Smlouvy, nebude Objednatel jako s obchodním tajemstvím nakládat a ani odpovídat za případnou škodu či jinou újmu takovým postupem vzniklou. Označením obchodního tajemství ve smyslu předchozí věty se rozumí doručení písemného oznámení druhé Smluvní strany Objednateli obsahujícího přesnou identifikaci dotčených částí Smlouvy včetně odůvodnění, proč jsou za obchodní tajemství považovány. Druhá Smluvní strana je povinna výslovně uvést, že informace, které označila jako své obchodní tajemství, naplňují současně všechny definiční znaky obchodního tajemství, tak jak je vymezeno v ustanovení § 504 občanského zákoníku, a zavazuje se neprodleně písemně sdělit Objednateli skutečnost, že takto označené informace přestaly naplňovat znaky obchodního tajemství.
- 7.7 Osoby uzavírající tuto Smlouvu za Smluvní strany souhlasí s uveřejněním svých osobních údajů, které jsou uvedeny v této Smlouvě, spolu se Smlouvou v registru smluv. Tento souhlas je udělen na dobu neurčitou.
- 7.8 V případě poskytnutí osobních údajů v rámci plnění Smluvního vztahu se zhotovitel zavazuje přijmout vhodná technická a organizační opatření podle Nařízení Evropského parlamentu a Rady (EU) 2016/679 ze dne 27. dubna 2016 o ochraně fyzických osob v souvislosti se zpracováním osobních údajů, které se na něj jako na zhotovitele vztahují a plnění těchto povinností na vyžádání doložit objednateli.

8 Závěrečná ujednání

- 8.1 Tato Smlouva se řídí Obchodními podmínkami ke Smlouvě o dílo (dále jen „Obchodní podmínky“). Odchylná ujednání ve Smlouvě o dílo mají před zněním Obchodních podmínek přednost.
- 8.2 Zhotovitel prohlašuje, že
- 8.2.1 se zněním Obchodních podmínek se před podpisem této Smlouvy seznámil,
- 8.2.2 v dostatečném rozsahu se seznámil s veškerými požadavky Objednatele dle této Smlouvy, přičemž si není vědom žádných překážek, které by mu bránily v poskytnutí sjednaného plnění v souladu s touto Smlouvou.
- 8.3 Tato Smlouva je vyhotovena v elektronické podobě, přičemž obě Smluvní strany obdrží její elektronický originál opatřený elektronickými podpisy. V případě, že tato Smlouva z jakéhokoli důvodu nebude vyhotovena v elektronické podobě, bude sepsána ve třech vyhotoveních, přičemž jedno vyhotovení obdrží Zhotovitel a dvě vyhotovení Objednatel.
- 8.4 Veškerá práva a povinnosti Smluvních stran vyplývající ze Smlouvy o dílo a Obchodních podmínek se řídí českým právním řádem.
- 8.5 Smluvní vztahy neupravené Smlouvou o dílo a Obchodními podmínkami se řídí Občanským zákoníkem a dalšími právními předpisy.
- 8.6 Všechny spory vznikající ze Smlouvy o dílo a v souvislosti s ní budou dle vůle Smluvních stran rozhodovány soudy České republiky, jakožto soudy výlučně příslušnými.

- 8.7 Smlouvu o dílo lze měnit pouze písemnými dodatky.
- 8.8 Poté, co Zhotovitel poprvé obdrží spolu se Smlouvou o dílo i Obchodní podmínky v písemné formě, postačí pro veškeré další případy Smluv o dílo mezi Smluvními stranami pro to, aby se Smlouva o dílo řídila Obchodními podmínkami, pokud Smlouva o dílo na Obchodní podmínky pouze odkáže, aniž by bylo třeba Obchodní podmínky činit fyzickou součástí vyhotovení Smlouvy o dílo, neboť Zhotoviteli již bude obsah Obchodních podmínek známý.
- 8.9 Pokud některá ustanovení Obchodních podmínek nebo jejich část nelze vzhledem k povaze Díla objektivně a zcela zřejmě použít, pak z takových ustanovení nebo jejich částí práva ani povinnosti Smluvním stranám nevznikají.
- 8.10 Zvláštní podmínky, na které odkazuje Smlouva o dílo, mají přednost před zněním Obchodních podmínek, Obchodní podmínky se užití v rozsahu, v jakém nejsou v rozporu s takovými zvláštními podmínkami.
- 8.11 Tato Smlouva nabývá platnosti okamžikem podpisu poslední ze Smluvních stran. Je-li Smlouva uveřejňována v registru smluv, nabývá účinnosti dnem uveřejnění v registru smluv, jinak je účinná od okamžiku uzavření.

Přílohy

1. Bližší specifikace
2. Seznam realizačního týmu- doplní Zhotovitel
3. Seznam poddodavatelů – doplní Zhotovitel
4. Plná moc (pouze v případě zastoupení zhotovitele osobou na základě plné moci)

Za Objednatele:

Za Zhotovitele:

elektronicky podepsal

.....
Ing. Ondřej Červenka

ředitel organizační jednotky
Správa železniční geodézie

.....
[DOPLNÍ ZHOTOVITEL]

Příloha č. 4b Výzvy k podání nabídky

Smlouva o dílo

Číslo smlouvy objednatele.

Číslo smlouvy zhotovitele.

uzavřená podle ustanovení § 2586 a násl. zákona č. 89/2012 Sb., občanský zákoník, ve znění pozdějších předpisů (dále jen „Občanský zákoník“)

Objednatel: Správa železnic, státní organizace

zapsaná v obchodním rejstříku vedeném Městským soudem v Praze pod sp. zn. A 48384

Praha 1 - Nové Město, Dlážděná 1003/7, PSČ 110 00

IČO 70994234, DIČ CZ70994234

zastoupená **Ing. Ondřejem Červenkou**, ředitelem organizační jednotky
Správa železniční geodézie

Zhotovitel: jméno osoby/název firmy

údaje o zápisu v evidenci

Sídlo:

IČO, DIČ

Bankovní spojení:

Číslo účtu:

údaje o statutárním orgánu nebo jiné oprávněné osobě

Tato smlouva je uzavřena na základě výsledků zadávacího řízení veřejné zakázky s názvem „**Technická výpomoc – zaměření mapových podkladů vybraných železničních stanic ve Správě tratí Ostrava**“ - II. část, č.j. veřejné zakázky 5436/2021-SŽ-SŽG (dále jen „veřejná zakázka“). Jednotlivá ustanovení této Smlouvy tak budou vykládána v souladu se zadávacími podmínkami veřejné zakázky.

1 Dílo

- 1.1 Zhotovitel se zavazuje provést na svůj náklad a nebezpečí pro Objednatele Dílo, jež zahrnuje zhotovení Předmětu díla, poskytnutí všech Souvisejících plnění a předání Dokladů.

2 Předmět díla

- 2.1 Předmětem díla je zaměření stávajícího stavu - železniční svršek, spodek, terén, komunikace a veškeré shora viditelné předměty a pevná zařízení dle předpisu Účelová železniční mapa velkého měřítka (SŽ M20/MP010) a Opatření k zaměrování objektů železniční dopravní cesty (SŽ M20/MP006).
- 2.2 Předmět díla je blíže specifikován v příloze č. 1 Smlouvy.
- 2.3 Předmět díla musí být proveden v souladu s normami ČSN a technickými normami uvedenými v příloze č. 1 Smlouvy.
- 2.4 Jakost ani provedení Předmětu díla není určeno vzorkem ani předlohou.

3 Cena díla

- 3.1 Cena bez DPH Kč.
- 3.2 Výše DPH 21% Kč.
- 3.3 Cena včetně DPH Kč.
- 3.4 Fakturace bude provedena následovně:

40% z celkové ceny díla bez DPH, tj.Kč bez DPH bude fakturováno po vyhotovení elektronické verze části díla uvedené v bodě 4.3.1 této Smlouvy, na základě faktury vystavené Zhotovitelem po předání a převzetí na základě předávacího protokolu podepsaného oběma Smluvními stranami. Fakturace bude provedena nejpozději do **27.12.2021**.

60% z celkové ceny díla bez DPH, tj.Kč bez DPH bude fakturováno po realizaci kompletního díla, na základě faktury vystavené Zhotovitelem po předání a převzetí kompletního díla na základě předávacího protokolu podepsaného oběma smluvními stranami.

4 Místo a doba plnění

- 4.1 Místem plnění je obvod Správy železniční geodézie v traťovém úseku uvedeném v příloze č. 1 této smlouvy.
- 4.2 Smlouva se uzavírá na dobu určitou do **31.5.2022**
- 4.3 Zhotovitel je povinen provést a předat Dílo:
 - 4.3.1 Termín předání elektronické verze TÚ 1891 Bohumín Vrbice km 273,100 – 273,950: do **10.12.2021**
 - 4.3.2 Termín předání elektronické verze TÚ 1891 Bohumín Vrbice km 271,600 – 273,100: do **31.3.2022**
 - 4.3.3 Termín předání kompletní dokumentace: do **30.4.2022**
- 4.4 Zhotovitel je povinen zahájit plnění Díla nejpozději do 5 dnů od účinnosti Smlouvy. V případě, že Zhotovitel nezahájí plnění nejpozději 5 den od účinnosti této Smlouvy, je povinen zaplatit Objednateli smluvní pokutu ve výši 50.000,-Kč a Objednatel má právo odstoupit od této Smlouvy. Odstoupením od Smlouvy nejsou dotčeny další sankce sjednané v této Smlouvě a právo na náhradu škody vzniklé Objednateli.

5 Záruční doba

- 5.1 Záruční doba činí (minimálně 24 měsíců).

6 Poddodavatelé a realizační tým

- 6.1 Na provedení Díla se budou podílet poddodavatelé uvedení v příloze č. této Smlouvy. (jestliže se na provedení díla nebudou podílet poddodavatelé, dodavatel do bodu 6.1 napíše: „Na provedení Díla se nebudou podílet poddodavatelé a vymaže tuto položku ze seznamu příloh).
- 6.2 Na provedení Díla se budou podílet členové realizačního týmu uvedení v příloze č. 2 této Smlouvy.
- 6.3 Zhotovitel může v průběhu plnění Předmětu díla nahradit některé osoby z osob, uvedených v seznamu realizačního týmu dle přílohy č. 2 této Smlouvy, pouze po předchozím souhlasu Objednatele na základě písemné žádosti Zhotovitele. V případě, že Zhotovitel požádá o změnu některých členů realizačního týmu uvedeného v příloze č. 2 této Smlouvy, musí tato osoba, splňovat kvalifikaci požadovanou v zadávacím řízení. Změna osoby nepodléhá povinnosti uzavřít dodatek ke Smlouvě a proběhne na základě písemného souhlasu Objednatele s touto změnou.

7 Další ujednání

- 7.1 Zhotovitel prohlašuje, že je způsobilý k řádnému a včasnému provedení Díla a že disponuje takovými kapacitami a odbornými znalostmi, které jsou třeba k řádnému provedení Díla.

7.2 Kontaktními osobami smluvních stran jsou

7.2.1 za Objednatele p., tel., email

7.2.2 za Zhotovitele p., tel., email

- 7.3 Smluvní strany berou na vědomí, že tato Smlouva podléhá uveřejnění v registru smluv podle zákona č. 340/2015 Sb., o zvláštních podmínkách účinnosti některých smluv, uveřejňování těchto smluv a o registru smluv, ve znění pozdějších předpisů (dále jen „ZRS“), a současně souhlasí se zveřejněním údajů o identifikaci Smluvních stran, předmětu Smlouvy, jeho ceně či hodnotě a datu uzavření této Smlouvy.
- 7.4 Zaslání Smlouvy správci registru smluv k uveřejnění v registru smluv zajišťuje obvykle Objednatel. Nebude-li tato Smlouva zaslána k uveřejnění a/nebo uveřejněna prostřednictvím registru smluv, není žádná ze Smluvních stran oprávněna požadovat po druhé Smluvní straně náhradu škody ani jiné újmy, která by jí v této souvislosti vznikla nebo vzniknout mohla.
- 7.5 Smluvní strany výslovně prohlašují, že údaje a další skutečnosti uvedené v této Smlouvě, vyjma částí označených ve smyslu následujícího odstavce této Smlouvy, nepovažují za obchodní tajemství ve smyslu ustanovení § 504 Občanského zákoníku (dále jen „obchodní tajemství“), a že se nejedná ani o informace, které nemohou být v registru smluv uveřejněny na základě ustanovení § 3 odst. 1 ZRS.
- 7.6 Jestliže Smluvní strana označí za své obchodní tajemství část obsahu Smlouvy, která v důsledku toho bude pro účely uveřejnění Smlouvy v registru smluv znečitelněna, nese tato Smluvní strana odpovědnost, pokud by Smlouva v důsledku takového označení byla uveřejněna způsobem odporujícím ZRS, a to bez ohledu na to, která ze stran Smlouvu v registru smluv uveřejnila. S částmi Smlouvy, které druhá Smluvní strana neoznačí za své obchodní tajemství před uzavřením této Smlouvy, nebude Objednatel jako s obchodním tajemstvím nakládat a ani odpovídat za případnou škodu či jinou újmu takovým postupem vzniklou. Označením obchodního tajemství ve smyslu předchozí věty se rozumí doručení písemného oznámení druhé Smluvní strany Objednateli obsahujícího přesnou identifikaci dotčených částí Smlouvy včetně odůvodnění, proč jsou za obchodní tajemství považovány. Druhá Smluvní strana je povinna výslovně uvést, že informace, které označila jako své obchodní tajemství, naplňují současně všechny definiční znaky obchodního tajemství, tak jak je vymezeno v ustanovení § 504 občanského zákoníku, a zavazuje se neprodleně písemně sdělit Objednateli skutečnost, že takto označené informace přestaly naplňovat znaky obchodního tajemství.
- 7.7 Osoby uzavírající tuto Smlouvu za Smluvní strany souhlasí s uveřejněním svých osobních údajů, které jsou uvedeny v této Smlouvě, spolu se Smlouvou v registru smluv. Tento souhlas je udělen na dobu neurčitou.
- 7.8 V případě poskytnutí osobních údajů v rámci plnění Smluvního vztahu se zhotovitel zavazuje přijmout vhodná technická a organizační opatření podle Nařízení Evropského parlamentu a Rady (EU) 2016/679 ze dne 27. dubna 2016 o ochraně fyzických osob v souvislosti se zpracováním osobních údajů, které se na něj jako na zhotovitele vztahují a plnění těchto povinností na vyžádání doložit objednateli.

8 Závěrečná ujednání

- 8.1 Tato Smlouva se řídí Obchodními podmínkami ke Smlouvě o dílo (dále jen „Obchodní podmínky“). Odchylná ujednání ve Smlouvě o dílo mají před zněním Obchodních podmínek přednost.
- 8.2 Zhotovitel prohlašuje, že
- 8.2.1 se zněním Obchodních podmínek se před podpisem této Smlouvy seznámil,
- 8.2.2 v dostatečném rozsahu se seznámil s veškerými požadavky Objednatele dle této Smlouvy, přičemž si není vědom žádných překážek, které by mu bránily v poskytnutí sjednaného plnění v souladu s touto Smlouvou.
- 8.3 Tato Smlouva je vyhotovena v elektronické podobě, přičemž obě Smluvní strany obdrží její elektronický originál opatřený elektronickými podpisy. V případě, že tato Smlouva z jakéhokoli důvodu nebude vyhotovena v elektronické podobě, bude sepsána ve třech vyhotoveních, přičemž jedno vyhotovení obdrží Zhotovitel a dvě vyhotovení Objednatel.
- 8.4 Veškerá práva a povinnosti Smluvních stran vyplývající ze Smlouvy o dílo a Obchodních podmínek se řídí českým právním řádem.
- 8.5 Smluvní vztahy neupravené Smlouvou o dílo a Obchodními podmínkami se řídí Občanským zákoníkem a dalšími právními předpisy.
- 8.6 Všechny spory vznikající ze Smlouvy o dílo a v souvislosti s ní budou dle vůle Smluvních stran rozhodovány soudy České republiky, jakožto soudy výlučně příslušnými.
- 8.7 Smlouvu o dílo lze měnit pouze písemnými dodatky.

- 8.8 Poté, co Zhotovitel poprvé obdrží spolu se Smlouvou o dílo i Obchodní podmínky v písemné formě, postačí pro veškeré další případy Smluv o dílo mezi Smluvními stranami pro to, aby se Smlouva o dílo řídila Obchodními podmínkami, pokud Smlouva o dílo na Obchodní podmínky pouze odkáže, aniž by bylo třeba Obchodní podmínky činit fyzickou součástí vyhotovení Smlouvy o dílo, neboť Zhotoviteli již bude obsah Obchodních podmínek známý.
- 8.9 Pokud některá ustanovení Obchodních podmínek nebo jejich část nelze vzhledem k povaze Díla objektivně a zcela zřejmě použít, pak z takových ustanovení nebo jejich částí práva ani povinnosti Smluvním stranám nevznikají.
- 8.10 Zvláštní podmínky, na které odkazuje Smlouva o dílo, mají přednost před zněním Obchodních podmínek, Obchodní podmínky se užití v rozsahu, v jakém nejsou v rozporu s takovými zvláštními podmínkami.
- 8.11 Tato Smlouva nabývá platnosti okamžikem podpisu poslední ze Smluvních stran. Je-li Smlouva uveřejňována v registru smluv, nabývá účinnosti dnem uveřejnění v registru smluv, jinak je účinná od okamžiku uzavření.

Přílohy

1. Bližší specifikace
2. Seznam realizačního týmu- doplní Zhotovitel
3. Seznam poddodavatelů – doplní Zhotovitel
4. Plná moc (pouze v případě zastoupení zhotovitele osobou na základě plné moci)

Za Objednatele:

Za Zhotovitele:

elektronicky podepsal

.....
Ing. Ondřej Červenka
ředitel organizační jednotky
Správa železniční geodézie

.....
[DOPLNÍ ZHOTOVITEL]

Příloha č. 5 Výzvy k podání nabídky – **Účastník předloží pouze v případě postupu dle čl. 8.2. a 8.3 Výzvy.**

Čestné prohlášení

v souvislosti s ustanovením 3 odst. 1 zákona č. 340/2015 Sb., o zvláštních podmínkách účinnosti některých smluv, uveřejňování těchto smluv a o registru smluv (zákon o registru smluv), ve znění pozdějších předpisů, (dále jen „ZRS“)

Účastník:

Obchodní firma/jméno

Sídlo/místo podnikání

IČO

Zastoupen

.....
.....
.....
.....

který podává nabídku na podlimitní sektorovou veřejnou zakázku s názvem „**Technická výpomoc – zaměření mapových podkladů vybraných železničních stanic ve Správě tratí Ostrava**“, č.j. 5436/2021-SŽ-SŽG, tímto čestně prohlašuje, že údaje a další skutečnosti uvedené či jinak řádně označené v nabídce, respektive ve smlouvě o dílo (dále jen „smlouva“), považuje za obchodní tajemství ve smyslu ustanovení § 504 zákona č. 89/2012 Sb., občanský zákoník, ve znění pozdějších předpisů (dále jen „obchodní tajemství“ a „občanský zákoník“).

Účastník tímto čestně prohlašuje, že údaje a skutečnosti uvedené ve smlouvě, která je nedílnou součástí nabídky, označené jako obchodní tajemství, naplňují současně všechny definiční znaky obchodního tajemství, tak jak je vymezeno v ustanovení § 504 občanského zákoníku, tj. obchodní tajemství tvoří konkurenčně významné, určitelné, ocenitelné a v příslušných obchodních kruzích běžně nedostupné skutečnosti, které souvisejí se závodem a jejichž vlastníci zajišťuje ve svém zájmu odpovídajícím způsobem jejich utajení. Účastník dále čestně prohlašuje, že nese veškerou odpovědnost v případě, že část obsahu smlouvy, která se týká obchodního tajemství účastníka a která v důsledku toho bude pro účely uveřejnění smlouvy v registru smluv znečitelněna, pokud by smlouva v důsledku takového označení byla uveřejněna způsobem odporujícím ZRS, a to bez ohledu na to, zda byla smlouva uveřejněna prostřednictvím registru smluv ze strany zadavatele nebo účastníka.

Účastník tímto čestně prohlašuje, že neprodleně písemně sdělí zadavateli skutečnost, že takto označené informace přestaly naplňovat znaky obchodního tajemství.

Účastník tímto čestně prohlašuje, že údaje a skutečnosti uvedené ve smlouvě, která je nedílnou součástí nabídky, jsou údaji nebo skutečnostmi (s výjimkou obchodního tajemství, uvedeného výše), které nemohou být v registru smluv uveřejněny na základě ustanovení § 3 odst. 1 ZRS.

V dne

Obchodní podmínky ke Smlouvě o dílo

OBSAH OBCHODNÍCH PODMÍNEK

ČÁST 1 - ÚVODNÍ USTANOVENÍ.....	2
ČÁST 2 - NÁVRH NA UZAVŘENÍ SMLOUVY O DÍLO	3
ČÁST 3 - DÍLO.....	3
ČÁST 4 - CENA DÍLA	4
ČÁST 5 - ZMĚNA CENY DÍLA.....	4
ČÁST 6 - PLATEBNÍ PODMÍNKY	5
ČÁST 7 - MÍSTO PLNĚNÍ.....	5
ČÁST 8 - DOBA PLNĚNÍ	5
ČÁST 9 - PROVÁDĚNÍ DÍLA.....	6
ČÁST 10 - ZKUŠEBNÍ PROVOZ	8
ČÁST 11 - PŘEPRAVA DÍLA	8
ČÁST 12 - PODDODAVATELÉ	9
ČÁST 13 - PŘEDÁNÍ A PŘEVZETÍ DÍLA	9
ČÁST 14 - VLASTNICKÉ PRÁVO A NEBEZPEČÍ ŠKODY	11
ČÁST 15 - VADY PLNĚNÍ A ZÁRUKA	11
ČÁST 16 - UPLATNĚNÍ PRÁV Z VADNÉHO PLNĚNÍ	12
ČÁST 17 - PODMÍNKY ODSTRANĚNÍ VAD	12
ČÁST 18 - POJIŠTĚNÍ	13
ČÁST 19 - DUŠEVNÍ VLASTNICTVÍ	13
ČÁST 20 - SANKCE.....	14
ČÁST 21 - OBECNÁ ODPOVĚDNOST ZHOTOVITELE	15
ČÁST 22 - Odstoupení od smlouvy o dílo.....	15
ČÁST 23 - OSTATNÍ UJEDNÁNÍ.....	16

ČÁST 1 - ÚVODNÍ USTANOVENÍ

1. Pro účely těchto Obchodních podmínek mají následující slova význam u nich uvedený:
 - 1.1. **Občanský zákoník** – zákon č. 89/2012 Sb., občanský zákoník, ve znění pozdějších předpisů.
 - 1.2. **ZoDPH** – zákon č. 235/2004 Sb., o dani z přidané hodnoty, ve znění pozdějších předpisů.
 - 1.3. **ZoÚ** – zákon č. 563/1991 Sb., o účetnictví, ve znění pozdějších předpisů.
 - 1.4. **SZ** – zákon č. 183/2006 Sb., o územním plánování a stavebním řádu (stavební zákon), ve znění pozdějších předpisů.
 - 1.5. **ZZVZ** – zákon č. 134/2016 Sb., o zadávání veřejných zakázkách, ve znění pozdějších předpisů.
 - 1.6. **Objednatel** – Správa železnic, státní organizace, IČO 70994234, se sídlem Praha 1 – Nové Město, Dlážděná 1003/7, PSČ 110 00, zapsaná v obchodním rejstříku vedeném Městským soudem v Praze pod sp. zn. A 48384.
 - 1.7. **Zhotovitel** – osoba uvedená ve Smlouvě o dílo jako Zhotovitel; též všechny osoby, které jsou ve Smlouvě o dílo uvedené na straně Zhotovitele, je-li na straně Zhotovitele více než jedna osoba.
 - 1.8. **Smluvní strany** – Objednatel a Zhotovitel.
 - 1.9. **Smluvní strana** – Objednatel nebo Zhotovitel dle smyslu ujednání.
 - 1.10. **Nabídka** – souhrn dokumentů, které Zhotovitel podal jako návrh do zadávacího řízení, na jehož základě byla uzavřena Smlouva o dílo.
 - 1.11. **Smlouva o dílo** – smlouva uzavřená mezi Smluvními stranami, která odkazuje na Obchodní podmínky.
 - 1.12. **Obchodní podmínky** – tento text obchodních podmínek.
 - 1.13. **Předmět díla** – věc, která má být zhotovena, nebo činnost s jiným výsledkem, specifikovaná ve Smlouvě o dílo.
 - 1.14. **Související plnění** – další plnění (práce, dodávky, služby, činnosti a výkony), která je Zhotovitel povinen dle Smlouvy o dílo poskytnout vedle samotného provedení Předmětu díla.
 - 1.15. **Rozhodnutí Objednatele** – veškerá rozhodnutí, sdělení, souhlasy, povolení či jiné výsledky úkonů orgánů státní správy, samosprávy či jiných subjektů, které pro účely Díla nebo v souvislosti s ním získal nebo do doby dokončení Díla získá Objednatel a jež Objednatel Zhotoviteli předal nebo s nimiž se Zhotovitel jinak seznámil.
 - 1.16. **Rozhodnutí Zhotovitele** – veškerá rozhodnutí, sdělení, souhlasy, povolení či jiné výsledky úkonů orgánů státní správy, samosprávy či jiných subjektů, které je Zhotovitel povinen dle Smlouvy o dílo získat. Jakékoliv Rozhodnutí Zhotovitele, které není v českém jazyku, musí být do českého jazyka přeloženo a překlad musí být úředně ověřen.
 - 1.17. **Veřejnoprávní podklady** – souhrn Rozhodnutí Objednatele a Rozhodnutí Zhotovitele.
 - 1.18. **Doklady** – veškeré listiny, které se vztahují k Předmětu díla nebo Souvisejícímu plnění a které jsou třeba k jejich převzetí a užívání; veškerá Rozhodnutí Zhotovitele; veškeré další listiny, vyjma Výzvy k úhradě, které je Zhotovitel dle Smlouvy o dílo povinen předat Objednateli. Všechny Doklady musejí být v českém jazyku, nebo v původním jazyku s překladem do českého jazyka, není-li uvedeno jinak.
 - 1.19. **Dílo** – souhrn veškerých plnění, která je Zhotovitel povinen provést za účelem splnění Smlouvy o dílo; zahrnuje zejm. provedení Předmětu díla, poskytnutí či provedení Souvisejícího plnění a dodání Dokladů.
 - 1.20. **Cena díla** – cena za Dílo sjednaná ve Smlouvě o dílo (částka bez DPH).
 - 1.21. **Výzva k úhradě** – daňový doklad, je-li Zhotovitel povinen dle ZoDHP uhradit v souvislosti s provedením Díla nebo jeho části DPH, nebo faktura, pokud

Zhotovitel v souvislosti s provedením Díla nebo jeho části není dle ZoDPH povinen uhradit DPH.

- 1.22. **Vícepráce** – práce, dodávky nebo služby nad rámec Smlouvy o dílo, na jejichž provedení se Smluvní strany dohodnou po uzavření Smlouvy o dílo.
- 1.23. **Méněpráce** – práce, dodávky nebo služby v rámci Smlouvy o dílo, na jejichž vypuštění se Smluvní strany dohodnou po uzavření Smlouvy o dílo.
- 1.24. **Obalový materiál** – palety, dřevěné desky či jiné věci, které slouží pro potřeby přepravy nebo ochrany Předmětu díla. Dle kontextu Smlouvy o dílo se rozumí Obalovým materiálem též jednotlivý kus palety, dřevěné desky nebo jiné věci.
- 1.25. **Přejímací řízení** – proces, při kterém Zhotovitel předává a Objednatel kontroluje a přebírá Dílo, nebo je odmítá.
- 1.26. **Předávací protokol** – listina osvědčující předání a převzetí Díla nebo jeho části, jejíž minimální náležitosti jsou uvedeny v části Předání a převzetí Díla.
- 1.27. **Záruční doba** – doba, do jejíhož uplynutí je Objednatel oprávněn uplatňovat práva z vad plnění poskytnutého Zhotovitelem na základě Smlouvy o dílo; Záruční doba činí 24 měsíců.
- 1.28. **CTD** – Centrum telematiky a diagnostiky, organizační jednotka Objednatele.

ČÁST 2 - NÁVRH NA UZAVŘENÍ SMLOUVY O DÍLO

2. Odpověď Smluvní strany na návrh na uzavření Smlouvy o dílo učiněný druhou Smluvní stranou, která vymezuje obsah návrhu jinými slovy nebo která obsahuje jakékoliv, byť nepodstatné, dodatky, odchylky, výhrady nebo omezení není přijetím návrhu.
3. I pozdní přijetí návrhu na uzavření Smlouvy o dílo má účinky včasného přijetí, pokud navrhuje Smluvní strana bez zbytečného odkladu alespoň ústně vyrozumí druhou Smluvní stranu, že přijetí považuje za včasné, nebo pokud se začne chovat ve shodě s návrhem.
4. Plyne-li z písemnosti, která vyjadřuje přijetí návrhu na uzavření Smlouvy o dílo, že byla odeslána za takových okolností, že by došla navrhuje Smluvní straně včas, kdyby její přeprava probíhala obvyklým způsobem, má pozdní přijetí účinky včasného přijetí, ledaže navrhuje Smluvní strana bez odkladu vyrozumí alespoň ústně druhou Smluvní stranu, že považuje návrh za zaniklý.
5. Bez ohledu na jakékoliv okolnosti nelze přijmout návrh na uzavření Smlouvy o dílo tak, že se Smluvní strana, již je návrh určen, podle návrhu zachová.
6. **Odkáží-li Smluvní strany v návrhu na uzavření Smlouvy o dílo i v přijetí návrhu na obchodní podmínky, které si odporují, je Smlouva o dílo přesto uzavřena s obsahem určeným v tom rozsahu, v jakém obchodní podmínky nejsou v rozporu; to platí i v případě, že to obchodní podmínky vylučují. Vyloučí-li to některá ze Smluvních stran nejpozději bez zbytečného odkladu po výměně projevů vůle, Smlouva o dílo uzavřena není.**
7. Smlouva o dílo může být uzavřena pouze v písemné podobě.

ČÁST 3 - DÍLO

8. Zhotovitel se zavazuje provést na svůj náklad a nebezpečí pro Objednatele Dílo a Objednatel se zavazuje Dílo převzít a zaplatit Zhotoviteli Cenu díla a příslušnou DPH, bude-li Zhotovitel povinen dle ZoDHP uhradit v souvislosti s provedením Díla nebo jeho části DPH.
9. Zhotovitel je povinen provést Dílo v jakosti, provedení a způsobem uvedeným ve Smlouvě o dílo a zároveň
 - 9.1. v jakosti, provedení a způsobem, jenž odpovídá vlastnostem a způsobu, které Zhotovitel popsal nebo které Objednatel očekával s ohledem na povahu Díla, a to v rozsahu, ve kterém není v rozporu s jakostí, provedením a způsobem sjednaným ve Smlouvě o dílo,
 - 9.2. v jakosti, provedení a způsobem, jenž se hodí k účelu vyplývajícimu ze Smlouvy o dílo a není-li v ní vyjádřen pak k účelu, ke kterému se Dílo obvykle používá, a

- to v rozsahu, ve kterém není v rozporu s jakostí, provedením a způsobem sjednaným ve Smlouvě o dílo,
- 9.3. v souladu s Veřejnoprávními podklady,
 - 9.4. v souladu s požadavky právních předpisů a příslušných ČSN.
10. Je-li jakost či provedení Předmětu díla zároveň určeno vzorkem nebo předlohou, musí Předmět díla odpovídat jakostí nebo provedením vzorku nebo předloze. Liší-li se jakost nebo provedení určené ve Smlouvě o dílo a vzorek nebo předloha, rozhoduje Smlouva o dílo. Určuje-li Smlouva o dílo a vzorek nebo předloha jakost nebo provedení rozdílně, nikoliv však rozporně, musí Předmět díla odpovídat Smlouvě o dílo i vzorku nebo předloze.
11. Opatřuje-li Zhotovitel věc za účelem jejího zpracování při provádění Díla, je povinen opatřit věc novou, nepoužitou a neopotřebovanou.
12. Je-li součástí Díla povinnost Zhotovitele zajistit jakékoliv Rozhodnutí Zhotovitele, je Zhotovitel povinen provést veškeré činnosti, kterých je k získání příslušného Rozhodnutí Zhotovitele třeba.

ČÁST 4 - CENA DÍLA

13. Cena díla zahrnuje veškeré náklady Zhotovitele spojené se splněním jeho povinností vyplývajících ze Smlouvy o dílo a Obchodních podmínek a zisk Zhotovitele.
14. Objednatel není povinen hradit v souvislosti se Smlouvou o dílo žádné jiné finanční částky, než Cenu díla a případně příslušnou DPH, není-li uvedeno jinak (tím není dotčeno právo Zhotovitele na případnou úhradu smluvní pokuty, úroků z prodlení, či jiných sankcí, a právo na náhradu škody způsobené Objednatelem).
15. Cena díla obsahuje předpokládaný vývoj cen vstupních nákladů a předpokládané zvýšení ceny v závislosti na čase plnění, a to až do dokončení Díla.
16. Je-li Zhotovitel povinen dle ZoDHP uhradit v souvislosti s provedením Díla nebo jeho části DPH, je Objednatel povinen Zhotoviteli takovou DPH uhradit vedle Ceny díla.
17. Cenu díla lze měnit pouze za podmínek uvedených v části Změna ceny Díla (viz ČÁST 5 - Obchodních podmínek).
18. Konečné finanční částky na fakturách/daňových dokladech nesmí být zaokrouhlovány na celé Kč. Objednatel nebude akceptovat zaokrouhlení a haléřové vyrovnání v případě uvedení na faktuře/daňovém dokladu nebude hradit.

ČÁST 5 - ZMĚNA CENY DÍLA

19. Změna ceny díla je možná pouze v případě
- 19.1. víceprací nebo méněprací,
 - 19.2. zjistí-li Zhotovitel při kontrole projektové dokumentace předané mu Objednatelem vady nebo její nevhodnost či neúplnost, které mají vliv na náklady Zhotovitele,
 - 19.3. v jiných případech jen pokud se na tom Smluvní strany dohodnou.
20. V případě víceprací i méněprací Zhotovitel provede ocenění jejich soupisu jednotkovými cenami položkového rozpočtu, je-li ve Smlouvě o dílo zahrnut.
21. Pokud práce, dodávky nebo služby nebudou v položkovém rozpočtu obsaženy nebo položkový rozpočet není ve Smlouvě o dílo zahrnut, užije se pro jejich ocenění cena obvyklá.
22. V případě vad, nevhodnosti nebo neúplnosti projektové dokumentace, kterou předal Objednatel Zhotoviteli, je-li taková projektová dokumentace součástí Smlouvy o dílo, mají-li takové vady, nevhodnosti nebo neúplnosti vliv na náklady Zhotovitele, postupují smluvní strany obdobně jako při oceňování víceprací nebo méněprací.
23. Změnu Ceny díla lze provést jen uzavřením dodatku ke Smlouvě o dílo.

ČÁST 6 - PLATEBNÍ PODMÍNKY

24. Objednatel neposkytuje zálohy.
25. Zhotovitel vyúčtuje Objednateli Cenu díla a případnou DPH Výzvou k úhradě.
26. Cenu díla a případnou DPH je Objednatel povinen uhradit Zhotoviteli do 30 dnů ode dne převzetí Díla; má-li být dle Smlouvy o dílo proveden též zkušební provoz, pak do 30 dnů ode dne úspěšného ukončení zkušebního provozu, nastane-li den skončení zkušebního provozu později než převzetí Díla Objednatel.
27. Cena díla a případná DPH je uhrazena dnem jejich odepsání z bankovního účtu Objednatele.
28. Je-li Výzva k úhradě fakturou, musí obsahovat náležitosti účetního dokladu dle §11 ZoÚ a náležitosti stanovené v §435 Občanského zákoníku.
29. Je-li Výzva k úhradě daňovým dokladem, musí obsahovat náležitosti daňového dokladu dle §28 ZoDPH a náležitosti stanovené v §435 Občanského zákoníku.
30. Výzva k úhradě musí vždy obsahovat číslo Smlouvy o dílo, včetně uvedení uzavřených dodatků, její přílohou musí být vždy jedno vyhotovení Protokolu o převzetí potvrzeného Objednatel. Ve výzvě k úhradě musí být vždy uvedeny jako identifikace Objednatele nejméně následující údaje:
Správa železnic, státní organizace
Dlážděná 1003/7, 110 00 Praha 1 – Nové Město
IČO: 709 94 234
Obchodní rejstřík u Městského soudu v Praze, sp. zn. A 48384
31. Výzvu k úhradě je Zhotovitel povinen doručit Objednateli **ve dvou vyhotoveních** nejpozději 15 dnů před uplynutím doby uvedené v odstavci 25 Obchodních podmínek.
32. Splatnost Výzvy k úhradě musí být stanovena tak, aby nastala dříve, než uplyne doba stanovená v odstavci 25 Obchodních podmínek.
33. Stanoví-li Výzva k úhradě splatnost delší, než je jako minimální stanovena v předchozím odstavci, je Objednatel oprávněn uhradit Cenu díla a případnou DPH ve lhůtě splatnosti určené ve Výzvě k úhradě.
34. Stane-li se zhotovitel nespolehlivým plátcem nebo daňový doklad zhotovitele bude obsahovat číslo bankovního účtu, na který má být plněno, aniž by bylo uvedeno ve veřejném registru spolehlivých účtů, je objednatel oprávněn z finančního plnění uhradit daň z přidané hodnoty přímo místně a věcně příslušnému správci daně zhotovitele.
35. Je-li ve Smlouvě o dílo výslovně stanoveno, že Zhotovitel bude předávat Objednateli Dílo po částech, je Zhotovitel oprávněn vystavit Výzvu k úhradě předávané části Díla poté, co Objednatel převezme příslušnou část Díla. Ustanovení odstavců 26 - 33 Obchodních podmínek se užijí obdobně.
36. Ustanovení §2611, §2620–2622 a §2624 Občanského zákoníku se neužijí.

ČÁST 7 - MÍSTO PLNĚNÍ

37. Zhotovitel je povinen předat Objednateli Dílo v místě, jež vyplývá ze Smlouvy o dílo. Nelze-li takto místo předání Díla zjistit, vyzve Zhotovitel Objednatele, aby sdělil, ve kterém místě má Zhotovitel Objednateli Dílo předat. Nesdělí-li Objednatel místo plnění do 5 pracovních dnů ode dne doručení výzvy Zhotovitele, je Zhotovitel povinen Dílo předat Objednateli v sídle Objednatele.

ČÁST 8 - DOBA PLNĚNÍ

38. Zhotovitel je povinen zahájit provádění Díla bez zbytečného odkladu po uzavření Smlouvy o dílo.
39. Je-li součástí povinností Zhotovitele doprava Díla po jeho zhotovení do místa plnění dle Smlouvy o dílo, je Zhotovitel povinen dopravit Dílo do místa plnění v pracovní den v době od 8 do 15 hodin. Dodá-li Zhotovitel Dílo Objednateli v jiné než uvedené době, je Objednatel oprávněn odmítnout Dílo převzít a není zároveň v prodlení s převzetím Díla. Případně-li konec sjednané doby plnění na sobotu, neděli nebo svátek, není Zhotovitel

v prodlení, dodá-li Dílo nejbliže následující pracovní den v časovém rozmezí dle tohoto odstavce.

40. Není-li stanoveno jinak, je Zhotovitel povinen začít s plněním svých povinností vždy bez zbytečného odkladu.
41. Zjistí-li Zhotovitel jakékoliv skutečnosti, které by mohly mít vliv na dobu plnění, je Zhotovitel povinen bez zbytečného odkladu Objednatele o takových skutečnostech informovat.

ČÁST 9 - PROVÁDĚNÍ DÍLA

42. Zhotovitel provede Dílo s potřebnou péčí v ujednaném čase a obstará vše, co je k provedení Díla potřeba.
43. Při provádění Díla postupuje Zhotovitel samostatně, je však vázán příkazy Objednatele ohledně způsobu provádění Díla.
44. Zhotovitel se zavazuje brát v úvahu veškeré upozornění Objednatele, týkající se realizace Díla a upozorňující na možné porušování smluvních i právními předpisy stanovených povinností Zhotovitele.
45. Zhotovitel je povinen upozornit Objednatele bez zbytečného odkladu na nevhodnou povahu věcí převzatých od Objednatele nebo příkazů daných mu Objednatelem k provedení Díla, jestliže Zhotovitel mohl tuto nevhodnost zjistit při vynaložení odborné péče.
46. Překáží-li nevhodná věc nebo příkaz v řádném provádění Díla, Zhotovitel je v nezbytném rozsahu přerušit až do výměny věci nebo změny příkazu; trvá-li Objednatel na provádění Díla s použitím předané věci nebo podle daného příkazu, má Zhotovitel právo požadovat, aby tak Objednatel učinil v písemné formě.
47. Doba stanovená pro dokončení Díla se prodlužuje o dobu vyvolanou přerušením dle předchozího odstavce.
48. Trvá-li Objednatel na provádění Díla s použitím předané věci nebo podle daného příkazu a zachová-li se Zhotovitel podle toho, nemá Objednatel práva z vady Díla vzniklé pro nevhodnost věci nebo příkazu.

Harmonogram

49. Je-li dle Smlouvy o dílo vyžadován Harmonogram provádění Díla, je Zhotovitel povinen jej předložit Objednateli bez zbytečného odkladu po uzavření Smlouvy o dílo, nejpozději však do 10 dnů ode dne uzavření Smlouvy o dílo.
50. Zhotovitel je povinen udržovat harmonogram v aktuálním stavu a v případě změny vždy předat Objednateli bezodkladně aktualizovaný harmonogram.

Kontrola provádění prací

51. Objednatel je oprávněn kontrolovat provádění Díla. Zjistí-li objednatel, že Zhotovitel provádí Dílo v rozporu s povinnostmi vyplývajícími ze Smlouvy o dílo, Obchodních podmínek, Veřejnoprávních podkladů, právních předpisů nebo příslušných ČSN, je Objednatel oprávněn dožadovat se toho, aby Zhotovitel odstranil vady vzniklé vadným prováděním a Dílo prováděl řádným způsobem. Jestliže tak Zhotovitel neučiní v přiměřené lhůtě, jedná se o podstatné porušení Smlouvy o dílo.
52. Zhotovitel je povinen písemně vyzvat Objednatele ke kontrole a prověření prací, které v dalším postupu budou zakryty nebo se stanou nepřístupnými. Zhotovitel je povinen vyzvat Objednatele nejméně 3 pracovní dny před termínem, v němž budou předmětné práce zakryty nebo zneprístupněny.
53. Před zakrytím nebo zneprístupněním prací je Zhotovitel povinen pořídit podrobnou fotodokumentaci prací a předat ji Objednateli v digitální podobě na CD nebo DVD nosiči bez zbytečného odkladu po pořízení fotodokumentace.
54. Pokud se Objednatel ke kontrole přes včasné písemné vyzvání nedostaví, je Zhotovitel oprávněn předmětné práce zakrýt. Bude-li se v tomto případě Objednatel dodatečně požadovat jejich odkrytí, je Zhotovitel povinen toto odkrytí provést na náklady Objednatele. Pokud se však zjistí, že práce nebyly řádně provedeny, nese veškeré náklady spojené s odkrytím prací, opravou chybného stavu a následným zakrytím Zhotovitel.

55. Obdobně bude-li Objednatel požadovat vykonání zvláštních zkoušek nebo ověření jakékoliv části Díla z důvodu podezření, že tato část Díla neodpovídá Smlouvě o dílo, Obchodním podmínkám, Veřejnoprávním podkladům, právním předpisům nebo příslušným ČSN, a bude-li zjištěno, že podezření bylo správné, nese náklady spojené s vykonáním zkoušek nebo ověřením Zhotovitel.

56. Zhotovitel je povinen umožnit výkon technického a autorského dozoru.

Kontrolní dny

57. Pro účely kontroly průběhu provádění Díla může Objednatel nebo jím pověřená osoba provést kontrolní dny v termínech nezbytných pro řádné provádění kontroly.
58. Kontrolních dnů se zúčastní zástupci Objednatele případně osob vykonávajících funkci technického dozoru a autorského dozoru.
59. Zástupci Zhotovitele jsou povinni se kontrolních dnů zúčastňovat. Zhotovitel má právo přizvat na kontrolní den své poddodavatele podílející se v souladu se Smlouvou o dílo a Obchodními podmínkami na provádění Díla.
60. Kontrolní dny vede Objednatel nebo jím pověřená osoba.
61. Obsahem kontrolního dne je zejména zpráva Zhotovitele o postupu prací, kontrola postupu prací, připomínky a podněty osob vykonávajících funkci technického a autorského dozoru a stanovení případných nápravných opatření a úkolů.
62. Objednatel nebo jím pověřená osoba pořizuje z kontrolního dne zápis, který předá všem zúčastněným.

Dodržování zákazu požívání alkoholických nápojů a užívání jiných návykových látek

63. Objednatel je oprávněn provádět u všech osob, které Zhotovitel používá při provádění díla, kontrolu, zda tyto osoby nejsou pod vlivem alkoholu nebo návykové látky.
64. Kontrola bude prováděna dle Směrnice SŽDC č. 120 Dodržování zákazu kouření, požívání alkoholických nápojů a užívání jiných návykových látek, č.j. 36503/2017-SŽDC-GŘ-O10 ze dne 3.11.2017, účinné od 7.11.2017 nebo dle jiného předpisu, který uvedenou směrnici případně nahradí.
65. Výše uvedená Směrnice je pro Zhotovitele a všechny osoby, které Zhotovitel používá při provádění Předmětu Díla závazná okamžikem platnosti a účinnosti Smlouvy o dílo. Zhotovitel a tím i všechny osoby, které Zhotovitel používá při provádění Předmětu Díla, se zavazují poskytnout Objednateli veškerou součinnost v souladu s výše uvedenou směrnicí.

Dodržování podmínek stanovisek příslušných orgánů a organizací

66. Zhotovitel se zavazuje dodržet při provádění Díla veškeré podmínky vyplývající z Veřejnoprávních podkladů.
67. Pokud nesplněním těchto podmínek vznikne Objednateli škoda, je Zhotovitel povinen nahradit škodu v plném rozsahu, ledaže prokáže, že škodě nemohl zabránit ani v případě vynaložení veškeré možné péče, kterou na něm lze spravedlivě požadovat.

Použité materiály a výrobky

68. Zhotovitel se zavazuje a odpovídá za to, že při realizaci Díla nepoužije žádný materiál, o kterém je v době jeho užití známo, že je škodlivý. Pokud tak Zhotovitel učiní, je povinen na vyzvání Objednatele provést nápravu, přičemž veškeré náklady s tím spojené nese Zhotovitel.
69. Zhotovitel se zavazuje, že k realizaci Díla nepoužije materiály, které nemají požadovanou certifikaci či předepsaný průvodní doklad, je-li to pro jejich použití nezbytné podle Smlouvy o dílo, Obchodních podmínek, Veřejnoprávních podkladů, právních předpisů nebo příslušných ČSN. Certifikace a průvodní doklady Zhotovitele použitých materiálů jsou součástí Dokladů.

Částečné plnění

70. Nabízí-li Zhotovitel Objednateli částečné plnění Předmětu díla, aniž by částečné plnění bylo výslovně sjednáno ve Smlouvě o dílo, není Objednatel povinen částečné plnění přijmout. Přijme-li Objednatel částečné plnění, je Zhotovitel povinen nahradit Objednateli zvýšené náklady způsobené mu částečným plněním.

Ostatní ujednání

71. Vícepráce lze provést a méněpráce neprovést až poté, co budou vícepráce nebo méněpráce dohodnuty včetně změn Ceny díla dodatkem ke Smlouvě o dílo. Provede-li Zhotovitel vícepráce v rozporu s tímto odstavcem, ponese náklady na ně ze svého.
72. Dojde-li k jakémukoliv úrazu při provádění Díla nebo při činnostech souvisejících s prováděním Díla je Zhotovitel povinen zabezpečit vyšetření úrazu a sepsání příslušného záznamu. Objednatel je povinen poskytnout Zhotoviteli nezbytnou součinnost.
73. Žádný z podkladů, které Zhotovitel převzal od Objednatele v souvislosti s Dílem ani žádný Doklad není Zhotovitel oprávněn bez předchozího písemného svolení Objednatele užít k jiným účelům, než je provedení Díla, zejména je nesmí poskytnout třetím osobám.
74. Zhotovitel je povinen při provádění Díla postupovat v součinnosti s případnými jinými dodavateli Objednatele, a to dle pokynů udělených Objednatelem a nebudou-li pokyny uděleny, postupovat tak, aby umožnil ostatním dodavatelům v co největší míře plnit jejich závazky.
75. Objednatel se zavazuje poskytovat Zhotoviteli součinnost při provádění Díla v rozsahu a způsobem, ve kterém lze tuto součinnost po Objednateli spravedlivě požadovat. Bude-li Zhotovitelem požadována po Objednateli jakákoliv součinnost dle předchozí věty, je Zhotovitel povinen Objednatele k jejímu poskytnutí s dostatečným předstihem vyzvat a ve výzvě ji dostatečně specifikovat.
76. Zhotovitel na sebe přebírá nebezpečí změny okolností ve smyslu §1765 Občanského zákoníku.
77. Ustanovení §1912, §2595 Občanského zákoníku se neužijí.

ČÁST 10 - ZKUŠEBNÍ PROVOZ

78. Ustavení této části se užití v případě, že ze Smlouvy o dílo nebo z povahy Předmětu díla vyplývá, že má být proveden zkušební provoz.
79. Zkušebním provozem se prověřuje, zda Předmět díla je za předpokládaných provozních a výrobních podmínek schopen dosahovat výkonů (parametrů) v kvalitě a množství stanovených Smlouvou o dílo, Obchodními podmínkami, Veřejnoprávními podklady, právními předpisy a příslušnými ČSN.
80. Zkušební provoz je Zhotovitel povinen provést před předáním Díla Objednateli, do doby úspěšného provedení zkušebního provozu není Dílo dokončeno.
81. Zkušební provoz musí trvat minimálně 48 hodin, nestanoví-li Veřejnoprávní podklady, právní předpisy nebo příslušné ČSN jinak.
82. Zhotovitel se zavazuje v průběhu zkušebního provozu neprodleně odstraňovat veškeré vady, které bude Předmět díla vykazovat.
83. Zkušební provoz bude úspěšně proveden, nebude-li Předmět díla k poslednímu dni doby stanovené pro zkušební provoz vykazovat vady bránící jeho užívání.
84. Bude-li k poslednímu dni doby zkušebního provozu Předmět díla vykazovat vady bránící užívání, prodlužuje se délka trvání zkušebního provozu o dobu dle dohody Smluvních stran, jinak o 24 hodin.
85. Úspěšné provedení zkušebního provozu je podmínkou převzetí díla Objednatelem.

ČÁST 11 - PŘEPRAVA DÍLA

86. Ustavení této části se užití v případě, je-li Dílo po svém zhotovení za účelem předání Objednateli přepravováno.
87. Je-li dle Smlouvy o dílo nebo zvyklostí třeba Předmět díla zabalit, Zhotovitel Předmět díla zabalí dle Smlouvy o dílo; není-li ujednání o balení Předmětu díla ve Smlouvě o dílo, pak dle zvyklostí, a není-li jich, pak způsobem potřebným pro uchování Předmětu díla a jeho ochranu.
88. Jestliže Zhotovitel označí Obalový materiál nejpozději do doby převzetí Předmětu díla Objednatelem jako vratný, a to přímo na Obalovém materiálu, v Dokladech nebo jiným zřejmým způsobem, ze kterého bude zřejmé, který Obalový materiál je vratný, je Objednatel oprávněn předat Zhotoviteli při předávacím řízení (viz ČÁST 13 - Obchodních podmínek) stejné množství Obalového materiálu téhož druhu a srovnatelného nebo

- nižšího stupně opotřebení. V rozsahu předání Obalového materiálu Objednatel Zhotoviteli dle předchozí věty zaniká právo Zhotovitele na vrácení Obalového materiálu.
89. V rozsahu, v němž Objednatel nevrátí vratný Obalový materiál Zhotoviteli dle předchozího odstavce, je Zhotovitel oprávněn Objednateli vyúčtovat zálohu na vratný Obalový materiál. Výše zálohy nesmí přesáhnout dvojnásobek pořizovací ceny Obalového materiálu.
 90. Doposud nevrácený vratný Obalový materiál je Objednatel povinen na vlastní náklady dopravit do sídla Zhotovitele, a to nejpozději do jednoho roku od převzetí Předmětu díla Objednatel. Objednatel je oprávněn nahradit nevrácený vratný Obalový materiál Obalovým materiálem stejného druhu a srovnatelného nebo nižšího stupně opotřebení. Bez zbytečného odkladu po převzetí vráceného Obalového materiálu nebo jeho náhrady Zhotovitelem, je Zhotovitel povinen vrátit Objednateli zaplacenou zálohu na vratný Obalový materiál. Nevrátí-li Objednatel dosud nevrácený vratný Obalový materiál nebo Obalový materiál stejného druhu a srovnatelného nebo nižšího stupně opotřebení ani do dvou let od převzetí Předmětu díla Objednatel, stává se nevrácený vratný Obalový materiál vlastnictvím Objednatele a složená záloha se stává vlastnictvím Zhotovitele.
 91. Pokud Zhotovitel Předmět díla Objednateli odesílá prostřednictvím dopravce, umožní Zhotovitel Objednateli uplatnit práva z přepravní smlouvy vůči dopravci, pokud o to Objednatel Zhotovitele požádá.
 92. Pokud Zhotovitel Předmět díla Objednateli odesílá prostřednictvím dopravce, je Zhotovitel povinen zajistit dopravu u dopravce tak, aby Předmět díla byl dodán Objednateli v době uvedené v odstavci 39 Obchodních podmínek.
 93. Je-li třeba provést vyložení Předmětu díla z dopravního prostředku, je vyložení povinen provést Zhotovitel na své náklady.
 94. Je-li Objednatel v prodlení s převzetím Předmětu díla, uchová jej Zhotovitel, může-li s ním nakládat, pro Objednatele způsobem přiměřeným okolnostem. Převzal-li Objednatel Předmět díla, který zamýšlí odmítnout, uchová jej způsobem přiměřeným okolnostem. Smluvní strana, která uchovává Předmět díla pro druhou Smluvní stranu, má právo na náhradu účelně vynaložených nákladů spojených s uchováním Předmětu díla, nemůže jej však za účelem zajištění svého práva na úhradu nákladů zadržet.

ČÁST 12 - PODDODAVATELÉ

95. Zhotovitel je oprávněn pověřit provedením části Díla třetí osobu – poddodavatele. Zhotovitel odpovídá za činnost poddodavatele tak, jako by činnost prováděl sám.
96. Zhotovitel je oprávněn pověřit provedením části Díla poddodavatele pouze, pokud je poddodavatel uveden v příloze Smlouvy o dílo.
97. Zhotovitel se zavazuje, že poddodavatelé splní všechny povinnosti vyplývající Zhotoviteli ze Smlouvy o dílo, a to přiměřeně k povaze a rozsahu poddodávky.
98. Zhotovitel se zavazuje, že poddodavatelé, kterými prokazoval splnění kvalifikace v zadávacím řízení, se budou podílet na provedení příslušné věcně vymezené části Díla v rozsahu dle Nabídky Zhotovitele.
99. Zhotovitel je oprávněn změnit poddodavatele pouze s předchozím písemným souhlasem Objednatele. Objednatel vydá písemný souhlas se změnou do 10 dnů od doručení žádosti Zhotovitele. Objednatel souhlas se změnou nevydává, pokud
 - 99.1. prostřednictvím původního poddodavatele Zhotovitel v zadávacím řízení prokazoval kvalifikaci a nový poddodavatel nebude mít stejnou či vyšší kvalifikaci jako původní nahrazovaný poddodavatel nebo
 - 99.2. po Objednateli nelze spravedlivě požadovat, aby s takovou změnou souhlasil.

ČÁST 13 - PŘEDÁNÍ A PŘEVZETÍ DÍLA

100. Závazek Zhotovitele provést Dílo je splněn jeho dokončením a převzetím Díla Objednatel, včetně převzetí veškerých Dokladů.
101. Součástí Dokladů je dle povahy a charakteru Díla též
 - 101.1. dodavatelská výrobní a dílenská dokumentace,

- 101.2. atesty, záruční listy, prohlášení o shodě všech věcí, jež byly použity při provádění Díla,
 - 101.3. zápisy a osvědčení o všech předepsaných zkouškách, měřeních,
 - 101.4. dokumenty osvědčující průběh zkušebního provozu,
 - 101.5. servisní plán, návod k obsluze a návod k použití částí Díla,
 - 101.6. doklady o zabezpečení likvidace odpadů v souladu s právními předpisy,
 - 101.7. fotodokumentace z průběhu provádění Díla, zejména fotodokumentace prací a konstrukcí, které byly dalším postupem prací zakryté nebo jinak znepřístupněné,
102. V případě, že Smlouva o dílo, Obchodní podmínky, Veřejnoprávní podklady, právní předpisy nebo příslušné ČSN předepisují provedení zkoušek, revizí, atestů a měření či zajištění prohlášení o shodě týkajících se Díla, je Zhotovitel povinen zajistit jejich úspěšné provedení před předáním Díla Objednateli.
 103. Objednatel Dílo převezme za předpokladu, že provedení Díla odpovídá Smlouvě o dílo, Obchodním podmínkám, Veřejnoprávním podkladům, právním předpisům a příslušným ČSN, je dokončeno (plně funkční), a je prosté vad s výjimkou ojedinělých drobných vad, které samy o sobě ani ve spojení s jinými nebrání užívání Díla funkčně nebo esteticky, ani jeho užívání podstatným způsobem neomezují.
 104. Splnění podmínek pro předání Díla bude ověřeno v rámci přejímacího řízení. Zhotovitel je povinen písemně vyzvat Objednatele k převzetí Díla (zahájení přejímacího řízení). Přejímací řízení bude Objednatelem zahájeno do 5 pracovních dnů po obdržení písemné výzvy Zhotovitele.
 105. Objednatel je oprávněn přizvat k účasti v přejímacím řízení i jiné osoby, jejichž účast pokládá za nezbytnou.
 106. O průběhu přejímacího řízení bude Zhotovitelem pořízen zápis s identifikací vad Díla, pokud budou v průběhu přejímacího řízení zjištěny. Zápis bude použit jako podklad pro zpracování Předávacího protokolu. Zpracování návrhu Předávacího protokolu zajistí Zhotovitel.
 107. Předávací protokol obsahuje
 - 107.1. výslovný souhlas Objednatele s převzetím Díla
 - 107.2. datum převzetí Díla,
 - 107.3. prohlášení Objednatele, zda přebírá Dílo bez výhrad, nebo s výhradami,
 - 107.4. soupis zjištěných vad nebránících řádnému užívání Díla,
 - 107.5. dohodnuté lhůty k odstranění zjištěných vad nebo jiná opatření (byla-li dohodnuta),
 - 107.6. soupis Dokladů předaných Zhotovitelem Objednateli.
 108. Objednatel převezme Dílo bez výhrad, je-li v předávacím řízení zjištěno, že Dílo je prosté vad.
 109. Převezme-li Objednatel Dílo s výhradami, postupují Smluvní strany dále obdobně dle ustanovení odstavců 138 - 152 Obchodních podmínek, přičemž pro odstranění vad platí doba sjednaná v Předávacím protokolu, jinak doba 15 dní od oboustranného podpisu Předávacího protokolu a za reklamaci se považuje identifikace vad uvedená v Předávacím protokolu podepsaném Objednatelem.
 110. V případě, že Objednatel Dílo nepřevzme, bude mezi Smluvními stranami sepsán záznam s uvedením důvodu nepřevzetí Díla a s uvedením stanovisek Smluvních stran. Zpracování záznamu zajistí Zhotovitel.
 111. V případě nepřevzetí Díla Smluvní strany sjednají lhůtu pro odstranění zjištěných vad. Nebude-li vada odstraněna ve lhůtě sjednané, jinak do 15 dní, je Objednatel oprávněn zajistit odstranění vady jinou odborně způsobilou osobou na náklady Zhotovitele. Veškeré náklady vzniklé Objednateli v souvislosti s odstraněním vady způsobem dle předchozí věty je Zhotovitel povinen Objednateli uhradit. Zhotovitel je povinen ve stanovené lhůtě odstranit vady i v případě, kdy podle jeho názoru za vady neodpovídá. Náklady na odstranění v těchto sporných případech nese až do vyjasnění nebo do vyřešení rozporu Zhotovitel. Po odstranění vad vyzve Zhotovitel Objednatele k zahájení náhradního přejímacího řízení, které Objednatel zahájí bezodkladně, nejpozději do 2 pracovních dnů od obdržení výzvy Zhotovitele.

112. Podpisem Předávacího protokolu nebo záznamu o nepřevzetí Díla je přejímací řízení ukončeno.
113. Pro průběh náhradního přejímacího řízení se užijí ustanovení odstavců 103 - 112 Obchodních podmínek obdobně.
114. Přípouští-li to povaha Předmětu díla, a není-li sjednán zkušební provoz, má Objednatel právo, aby byl Předmět díla před ním přezkontrolován nebo aby byly předvedeny jeho funkce.
115. Ustanovení §1921, §2112, §2605 odst. 2, §2606, §2609, §2618 a §2629 Občanského zákoníku se neužijí.

ČÁST 14 - VLASTNICKÉ PRÁVO A NEBEZPEČÍ ŠKODY

116. Vlastnické právo k Dílu náleží od počátku Objednateli.
117. Vlastnické právo k dodávkám materiálu a jiných hmotných movitých věcí nabývá Objednatel okamžikem jejich zapracování do Díla, učiněním součástí Díla nebo jakýmkoliv funkčním, estetickým či jiným spojením s Dílem.
118. Vlastnické právo k jakékoli dokumentaci vztahující se k Dílu, která není autorským dílem, nabývá Objednatel okamžikem jejího vyhotovení.
119. Je-li vlastníkem Díla nebo jeho části v souladu s §1083 a §1084 Občanského zákoníku vlastník pozemku, užijí se ustanovení odstavců 116 a 117 přiměřeně.
120. Nebezpečí škody na Díle nese Zhotovitel, na Objednatele přechází okamžikem oboustranného podpisu Předávacího protokolu. Pokud nebyly s Předmětem díla předány zároveň též všechny Doklady, nese Zhotovitel nebezpečí škody na dosud nepředaných Dokladech až do jejich převzetí Objednatelem.
121. Náklady nutné k odstranění škody na Díle vzniklé v době, kdy nebezpečí škody nese Zhotovitele, hradí Zhotovitel v plném rozsahu a tyto náklady nemají vliv na Cenu díla.
122. Škody na Díle vzniklé v době, kdy nebezpečí škody nese Zhotovitele, je povinen Zhotovitel odstranit v součinnosti s Objednatelem jako vlastníkem poškozené věci a dle jeho pokynů.
123. Ustanovení §2599 Občanského zákoníku se neužijí.

ČÁST 15 - VADY PLNĚNÍ A ZÁRUKA

124. Zhotovitel se zavazuje, že Dílo bude v okamžiku jeho převzetí Objednatelem vyhovovat všem požadavkům na dílo stanoveným Smlouvou o dílo, Obchodními podmínkami, Veřejnoprávními podklady, právními předpisy a příslušnými ČSN.
125. Zhotovitel se zavazuje, že Dílo bude vyhovovat též plnění nabídnutému Zhotovitelem v Nabídce.
126. Dílo musí být prosté všech faktických a právních vad. Plnění má právní vadu, pokud k němu uplatňuje právo třetí osoba.
127. Zhotovitel se zavazuje (poskytuje Objednateli záruku), že Dílo a veškeré jeho části si po celou dobu od okamžiku jeho převzetí Objednatelem, až do uplynutí Záruční doby zachová vlastnosti stanovené v odstavcích 124 - 126 Obchodních podmínek.
128. Záruční doba začíná běžet dnem převzetí Díla Objednatelem, nebo jeho poslední části, je-li Dílo dodáváno po částech, nebo ode dne úspěšného ukončení zkušební provozu, je-li dle Smlouvy o dílo vyžadován a nastane-li okamžik úspěšného ukončení zkušební provozu později než okamžik převzetí Díla, resp. jeho poslední části.
129. Dílo má vady (Zhotovitel plnil vadně), jestliže při převzetí Objednatelem nebo kdykoliv od převzetí Objednatelem do konce Záruční doby nebude mít vlastnosti stanovené v odstavcích 124 - 126 Obchodních podmínek.
130. Objednatel má práva z vadného plnění i v případě, jedná-li se o vadu, kterou musel s vynaložením obvyklé pozornosti poznat již při uzavření Smlouvy o dílo.
131. Objednatel nemá práva z vadného plnění, způsobila-li vadu po přechodu nebezpečí škody na věci na Objednatele vnější událost. To neplatí, způsobil-li vadu Zhotovitel nebo jakákoliv třetí osoba, jejímž prostřednictvím plnil své povinnosti vyplývající ze Smlouvy o dílo.

132. Zhotovitel neodpovídá za vady spočívající v opotřebenění Předmětu díla, které je obvyklé u věcí stejného nebo obdobného druhu jako Předmět díla.
133. Zhotovitel odpovídá za vady spočívající v opotřebenění Předmětu díla, ke kterému do konce Záruční doby vzhledem k požadavkům Smlouvy o dílo, Obchodních podmínek, Veřejnoprávních podkladů, právních předpisů a příslušných ČSN na jakost a provedení Předmětu díla nemělo dojít.
134. Zhotovitel nenesie odpovědnost za vady způsobené Objednatelem nebo třetími osobami, ledaže Objednatel nebo takové osoby postupovaly v souladu s Doklady nebo pokyny, které obdrželi od Zhotovitele.

ČÁST 16 - UPLATNĚNÍ PRÁV Z VADNÉHO PLNĚNÍ

135. Odpovídá-li Zhotovitel za vady Díla, má Objednatel práva z vadného plnění.
136. Objednatel je oprávněn vady reklamovat u Zhotovitele jakýmkoliv způsobem, preferovaná je písemná forma. Zhotovitel je povinen přijetí reklamace bez zbytečného odkladu písemně potvrdit. V reklamaci Objednatel uvede popis vady nebo uvede, jak se vada projevuje.
137. Vada je uplatněna včas, je-li písemná forma reklamace odeslána Zhotoviteli nejpozději v poslední den Záruční doby. Případně-li konec Záruční doby na sobotu, neděli nebo svátek, je vada včas uplatněna, je-li písemná forma reklamace odeslána Zhotoviteli nejbližší následující pracovní den.
138. Má-li Předmět díla vady, za které Zhotovitel odpovídá, má Objednatel právo
 - 138.1. na odstranění vady dodáním nového Předmětu díla nebo jeho části bez vady, pokud to není vzhledem k povaze vady zcela zřejmě nepřiměřené, nebo dodání chybějící části Předmětu díla,
 - 138.2. na odstranění vady opravou Předmětu díla nebo jeho části,
 - 138.3. na přiměřenou slevu z Ceny díla, nebo
 - 138.4. odstoupit od Smlouvy o dílo.
139. Objednatel je oprávněn požadovat odstranění vad dodáním nového Předmětu díla nebo jeho části bez vady, vyskytla-li se stejná vada po její opravě opětovně, nebo nemůže-li Objednatel řádně užívat Předmět díla nebo jeho část pro větší počet vad.
140. Objednatel je oprávněn nároky dle odstavce 138 kombinovat, je-li to vzhledem k okolnostem možné. Objednatel není oprávněn kombinovat nároky, které si navzájem odporují (např. dodání nové části Předmětu díla a zároveň slevy z Ceny díla na tutéž část Předmětu díla).
141. Objednatel sdělí Zhotoviteli volbu nároku z vady v reklamaci, nebo bez zbytečného odkladu po reklamaci. Provedenou volbu nemůže Objednatel změnit bez souhlasu Zhotovitele; to neplatí, žádal-li Objednatel opravu vady, která se ukáže jako neopravitelná.
142. Nesdělí-li Objednatel Zhotoviteli, jaké právo si zvolil ani bez zbytečného odkladu poté, co jej k tomu Zhotovitel vyzval, může Zhotovitel odstranit vady podle své volby opravou nebo dodáním nového Předmětu díla nebo jeho části; volba nesmí Objednateli způsobit nepřiměřené náklady.
143. Objednatel má nárok na náhradu nákladů účelně vynaložených v souvislosti s oznámením vad Zhotoviteli.

ČÁST 17 - PODMÍNKY ODSTRANĚNÍ VAD

144. Pokud Objednatel požaduje v reklamaci odstranění vady, je Zhotovitel povinen neprodleně po obdržení reklamace zahájit činnosti vedoucí k odstranění reklamované vady. Pokud Objednatel v reklamaci uvede, že se jedná o havárii, je Zhotovitel povinen zahájit odstraňování vady nejpozději do 48 hodin po obdržení reklamace.
145. Zhotovitel je povinen odstranit Objednatelem reklamovanou vadu nejpozději do 30 dnů ode dne oznámení vady Zhotoviteli. Jde-li o vadu označenou Objednatelem v reklamaci jako havarijní, je Zhotovitel povinen odstranit vadu nejpozději do 5 dnů.

146. Nezahájí-li Zhotovitel činnosti vedoucí k odstranění vady do 10 dnů od oznámení vady Zhotoviteli, nebo nebude-li vada odstraněna ve lhůtě dle předcházejícího odstavce, je Objednatel oprávněn
 - 146.1. zajistit odstranění vady jinou odborně způsobilou právnickou nebo fyzickou osobou na účet Zhotovitele,
 - 146.2. požadovat slevu z Ceny díla, nebo
 - 146.3. od Smlouvy o dílo odstoupit.
147. Veškeré náklady vzniklé Objednateli v souvislosti s odstranění vady způsobem dle předchozího odstavce je Zhotovitel povinen Objednateli uhradit.
148. Zhotovitel je povinen odstranit vadu bez ohledu na to, zda je uplatnění vady oprávněné či nikoli. Prokáže-li se však kdykoli později, že uplatnění vady Objednatelem nebylo oprávněné, tj. že Zhotovitel za vadu neodpovídal, je Objednatel povinen uhradit Zhotoviteli veškeré jím účelně vynaložené náklady v souvislosti s odstraněním vady.
149. Objednatel je povinen poskytnout Zhotoviteli součinnost nezbytnou k odstranění vady.
150. Do odstranění vady nemusí Objednatel platit dosud nezaplacenou část Ceny díla a případnou příslušnou DPH odhadem přiměřeně odpovídající jeho právu na slevu.
151. Při dodání nového Předmětu díla nebo jeho části vrátí Objednatel Zhotoviteli na náklady Zhotovitele Předmět díla nebo jeho část původně dodanou.
152. Týká-li se vada Dokladů nebo jiného plnění poskytnutého Zhotovitelem dle Smlouvy o dílo než Předmětu díla, užijí se ustanovení odstavců 135 – 151 obdobně.
153. Ustanovení §1917–1924, §2099–2101, §2103 – 2117, §2165 – 2172, §2618 a §2629 Občanského zákoníku se neužijí.

ČÁST 18 - POJIŠTĚNÍ

154. Ustanovení této části se užijí v případě, že ze Smlouvy o dílo vyplývá, že Zhotovitel je povinen být pojištěn pro případ odpovědnosti za škodu způsobenou při výkonu činnosti.
155. Zhotovitel je povinen mít ode dne zahájení provádění Díla, nejpozději však do 15 dnů od uzavření Smlouvy o dílo, až do uplynutí Záruční doby uzavřenou pojistnou smlouvu o pojištění odpovědnosti za škodu způsobenou Zhotovitelem při výkonu činnosti třetím osobám s limitem pojistného plnění pro 1 pojistnou událost ve výši odpovídající Ceně díla.
156. Zhotovitel je povinen předložit Objednateli uzavřenou pojistnou smlouvu dle této části nebo odpovídající pojistku nejpozději do 15 dnů ode dne uzavření Smlouvy o dílo a dále kdykoli v průběhu provádění Díla nebo trvání Záruční doby do 10 dnů ode dne, kdy k tomu byl Objednatelem vyzván. V případě změn v pojištění je Zhotovitel povinen bezodkladně tyto změny oznámit Objednateli a předložit dokumenty dokládající tyto změny.
157. Zhotovitel se zavazuje, že všichni poddodavatelé, kteří se budou podílet na provedení Díla, budou nejméně po dobu provádění poddodávky pojištěni pro případ škody způsobené poddodavatelem při výkonu činnosti třetím osobám s limitem pojistného plnění pro 1 pojistnou událost minimálně ve výši odpovídající ceně poddodávky.
158. Porušení jakékoli povinnosti Zhotovitele dle této části je podstatným porušením Smlouvy o dílo.
159. Náklady na pojištění nese Zhotovitel, jsou zahrnuty v Ceně díla.

ČÁST 19 - DUŠEVNÍ VLASTNICTVÍ

160. Zhotovitel je povinen při provádění Díla postupovat tak, aby při provádění Díla ani následným užíváním Díla Objednatelem nedošlo k porušení práv duševního vlastnictví. Bude-li v souvislosti s Dílem, jakkoliv dotčeno právo k duševnímu vlastnictví, je Zhotovitel povinen upravit veškeré právní vztahy s osobami, kterým taková práva náležejí nebo jež jsou oprávněny je vykonávat, tak, aby zamezil vznášení jakýchkoli oprávněných nároků těchto osob ve vztahu k Objednateli.
161. Zhotovitel tímto poskytuje Objednateli oprávnění k výkonu práva duševního vlastnictví (licenci nebo podlicenci) ke všem plněním poskytnutým Objednateli při provádění Díla,

- kteřé jsou nebo budou předmětem duševního vlastnictví a ke kterým je oprávněn takové oprávnění poskytnout. Oprávnění Zhotovitel poskytuje
- 161.1. bezúplatně,
 - 161.2. jako nevýhradní,
 - 161.3. z hlediska časového a územního v rozsahu neomezeném,
 - 161.4. z hlediska věcného rozsahu (způsobu užití) tak, že opravňuje Objednatele ke všem známým způsobům užití,
 - 161.5. bez množstevního omezení.
162. Objednatel není povinen oprávnění využít.
 163. Objednatel je oprávněn oprávnění tvořící součást licence nebo podlicence poskytnout nebo též postoupit třetí osobě zcela nebo zčásti.
 164. Zhotovitel se zavazuje, že na žádost Objednatele autor nebo autoři autorského díla, jež je součástí nebo příslušenstvím Díla, udělí Objednateli bez zbytečného odkladu bezúplatně právo
 - 164.1. upravit či jinak změnit označení autora,
 - 164.2. autorské dílo nebo jeho název upravit či jinak měnit,
 - 164.3. autorské dílo s jakýmkoliv jiným autorským dílem spojit či zařadit do díla souborného.
 165. Žádný výsledek činnosti provedené na základě Smlouvy o dílo nebo v souvislosti s ní, který je předmětem duševního vlastnictví, není Zhotovitel oprávněn bez předchozího písemného svolení Objednatele užit k jiným účelům, než je provedení Díla, zejména je nesmí poskytnout třetím osobám.

ČÁST 20 - SANKCE

166. Poruší-li Zhotovitel povinnost provést Dílo ve sjednané době, je Zhotovitel povinen uhradit Objednateli smluvní pokutu ve výši 0,5 % z Ceny díla za každý den prodlení.
167. Poruší-li Objednatel povinnost zaplatit Cenu díla ve sjednané době, je povinen uhradit Zhotoviteli zákonný úrok z prodlení ve výši dle právních předpisů.
168. Poruší-li Zhotovitel povinnost odstranit vadu Díla ve sjednané době, je povinen uhradit Objednateli smluvní pokutu ve výši 0,5 % z Ceny díla za každý den prodlení až do odstranění vady. Jde-li o vadu, kterou Objednatel označil v reklamaci jako havárii, je Zhotovitel povinen uhradit smluvní pokutu ve dvojnásobné výši.
169. Poruší-li Zhotovitel povinnost nepostoupit žádnou svou pohledávku za Objednatelem vyplývající ze Smlouvy o dílo a/nebo poruší zákaz zřídít zástavní právo k pohledávce, byť by takové postoupení a/nebo zřízení zástavního práva bylo neplatné či neúčinné, je Zhotovitel povinen uhradit Objednateli smluvní pokutu ve výši 10 % z nominální hodnoty postoupené a/nebo zastavené pohledávky, včetně hodnoty případného příslušenství ke dni účinnosti postoupení vůči postupníkovi.
170. Poruší-li Zhotovitel jakékoliv jiné povinnosti vyplývající ze Smlouvy o dílo, Obchodních podmínek nebo Veřejnoprávních podkladů než povinnosti, na které se vztahuje smluvní pokuta dle této části, je Zhotovitel povinen uhradit Objednateli smluvní pokutu ve výši 5% z Ceny díla za každý jednotlivý případ porušení povinnosti.
171. Poruší-li Zhotovitel nebo osoba, kterou Zhotovitel používá při provádění díla jakoukoliv povinnost stanovenou Směrnicí SŽDC č. 120 Dodržování zákazu kouření, požívání alkoholických nápojů a užívání jiných návykových látek, č.j. 36503/2017-SŽDC-GR-O10 ze dne 3.11.2017, účinnou od 7.1.1.2017 v rámci Objednatelem prováděné kontroly na základě výše uvedené směrnice je Objednatel oprávněn na základě posouzení souvisejících okolností, uplatnit vůči Zhotoviteli sankci ve výši 5 000,- Kč za každý jednotlivý případ.
172. Zaplacení smluvní pokuty nezbujuje Zhotovitele povinnosti splnit dluh smluvní pokutou utvrzený.
173. Objednatel je oprávněn požadovat náhradu škody a nemajetkové újmy způsobené porušením povinnosti, na kterou se vztahuje smluvní pokuta, v plné výši.

ČÁST 21 - OBECNÁ ODPOVĚDNOST ZHOTOVITELE

174. Zhotovitel je povinen po dobu plnění povinností ze Smlouvy o dílo chránit majetek Objednatel i třetích osob před jeho poškozením, znehodnocením, zničením a ztrátou a postupovat tak, aby neomezoval práva osob nad míru nezbytnou k provádění Díla.
175. Způsobí-li Zhotovitel v souvislosti s Dílem nebo porušením svých povinností vyplývajících ze Smlouvy o dílo, Obchodních podmínek, Veřejnoprávních podkladů, právních předpisů a příslušných ČSN jakoukoli újmu Objednateli nebo třetím osobám, je povinen nahradit Objednateli škodu a nemajetkovou újmu, včetně případných sankcí udělených Objednateli orgány státní správy, jejichž příčinou bylo porušení smluvních povinností Zhotovitele, a jde-li o újmu způsobenou třetím osobám, je povinen způsobenou újmu na vlastní náklady bezodkladně odčinit.
176. Újmou se pro účely Obchodních podmínek rozumí zejm. jakékoliv poškození, znehodnocení, či znečištění věcí nebo prostor nebo jejich jiná nežádoucí změna a jakékoliv neoprávněné omezení práv Objednatel nebo třetích osob.
177. Zhotovitel odpovídá za jakékoli porušení svých povinností stanovených Smlouvou o dílo, Obchodními podmínkami, Veřejnoprávními podklady, právními předpisy a příslušnými ČSN a je povinen uhradit veškeré pokuty udělené mu příslušnými orgány státní správy v souvislosti s prováděním Díla ze svého, ledaže mu byla pokuta udělena v souvislosti s respektováním příkazu Objednatel, proti kterému uplatnil písemnou výhradu a na jehož splnění Objednatel trval anebo v souvislosti s užitím Objednatel opatřené věci, na jejíž nevhodnost Objednatel písemně upozornil a Objednatel na jejím užití trval.
178. Povinnosti k náhradě újmy způsobené porušením svých povinností ze Smlouvy o dílo, Obchodních podmínek, Veřejnoprávních podkladů, právních předpisů a příslušných ČSN se Zhotovitel vůči Objednateli zproští, prokáže-li, že mu ve splnění povinnosti zabránila mimořádná nepředvídatelná a nepřekonatelná překážka vzniklá nezávisle na jeho vůli. Překážka vzniklá z osobních poměrů Zhotovitele nebo vzniklá až v době, kdy byl Zhotovitel s plněním povinností v prodlení, ani překážka, kterou byl Zhotovitel povinen překonat, jej však povinnosti k náhradě nezproští.

ČÁST 22 - Odstoupení od smlouvy o dílo

179. Poruší-li Smluvní strana Smlouvu o dílo podstatným způsobem, může druhá Smluvní strana písemnou formou od Smlouvy o dílo odstoupit.
180. Podstatné je takové porušení povinností, o němž Smluvní strana porušující Smlouvu o dílo již při uzavření Smlouvy o dílo věděla nebo musela vědět, že by druhá Smluvní strana Smlouvu o dílo neuzavřela, pokud by toto porušení předvíдалa, nebo je-li porušení povinností ve Smlouvě o dílo nebo v Obchodních podmínkách jako podstatné označeno; v ostatních případech se má za to, že porušení podstatné není.
181. Podstatným porušením Smlouvy o dílo je též prodlení Zhotovitele a Objednatel s plněním povinností vyplývajících Zhotoviteli a Objednateli ze Smlouvy o dílo o více než 30 dní.
182. Objednatel je oprávněn od Smlouvy o dílo odstoupit též
- 182.1. z důvodů uvedených v části Předání a převzetí Díla (viz ČÁST 13 - Obchodních podmínek),
- 182.2. nabylo-li právní moci rozhodnutí o nařízení exekuce vůči Zhotoviteli jako povinnému,
- 182.3. ocitne-li se Zhotovitel ve stavu úpadku nebo hrozícího úpadku,
- 182.4. jestliže Zhotovitel nebo jeho poddodavatel, nebo z jejich pokynu jakákoliv osoba, nabídne nebo poskytne jakékoliv osobě úplatek nebo jiný majetkový či jiný prospěch za účelem získání neoprávněného prospěchu nebo výhody v souvislosti s Dílem nebo jeho prováděním,
- 182.5. uvedl-li Zhotovitel v Nabídce informace nebo doklady, které neodpovídají skutečnosti a měly nebo mohly mít vliv na výsledek řízení,
- 182.6. stanoví-li tak Smlouvy o dílo.

183. Smluvní strana může od Smlouvy o dílo odstoupit, pokud z chování druhé Smluvní strany nepochybně vyplývá, že poruší Smlouvu o dílo podstatným způsobem, a nedá-li na výzvu oprávněné Smluvní strany přiměřenou jistotu.
184. Jakmile Smluvní strana oprávněná odstoupit od Smlouvy o dílo oznámí druhé Smluvní straně, že od Smlouvy o dílo odstupuje, nebo že na Smlouvě o dílo setrvává, nemůže volbu již sama změnit.
185. Zakládá-li prodlení Smluvní strany nepodstatné porušení její povinnosti ze Smlouvy o dílo, může druhá Smluvní strana od Smlouvy o dílo odstoupit poté, co prodlévající Smluvní strana svoji povinnost nesplní ani v dodatečně přiměřené lhůtě, kterou jí druhá Smluvní strana poskytla výslovně nebo mlčky.
186. Oznámí-li Smluvní strana Smluvní straně prodlévající, že jí určuje dodatečnou lhůtu k plnění a že jí lhůtu již neprodlouží, platí, že marným uplynutím této lhůty od Smlouvy o dílo odstoupila.
187. Poskytla-li Smluvní strana Smluvní straně prodlévající nepřiměřeně krátkou dodatečnou lhůtu k plnění a odstoupí-li od Smlouvy o dílo po jejím uplynutí, nastávají účinky odstoupení teprve po marném uplynutí doby, která měla být prodlévající Smluvní straně poskytnuta jako přiměřená. To platí i tehdy, odstoupila-li Smluvní strana od Smlouvy o dílo, aniž by prodlévající Smluvní straně dodatečnou lhůtu k plnění poskytla.
188. Plnil-li Zhotovitel zčásti, může Smluvní strana od Smlouvy o dílo odstoupit jen ohledně nesplněného zbytku plnění. Nemá-li však částečné plnění pro Objednatele význam, může Objednatel od Smlouvy o dílo odstoupit ohledně celého plnění. Odstoupil-li od nesplněného zbytku plnění Zhotovitel, je Objednatel oprávněn odstoupit od splněné části Smlouvy o dílo, nemá-li částečné plnění pro Objednatele význam.
189. Zavazuje-li Smlouva o dílo Zhotovitele k opakované činnosti nebo k postupnému dílčímu plnění, může Objednatel od Smlouvy o dílo odstoupit jen s účinky do budoucna. To neplatí, nemají-li již přijatá dílčí plnění sama o sobě pro Objednatele význam.
190. Smluvní strany se dohodly, že dojde-li k odstoupení od Smlouvy o dílo jen ohledně nesplněného zbytku plnění, užijí se na splněnou část plnění obdobně všechna ustanovení Smlouvy o dílo a Obchodních podmínek týkající se předání a převzetí Díla, přičemž přijímací řízení Smluvní strany zahájí nejpozději do 3 pracovních dnů ode dne odstoupení od Smlouvy o dílo, a dále všechna ustanovení Smlouvy o dílo a Obchodních podmínek o právech a povinnostech Smluvních stran, které jsou Smluvní strany povinny plnit v době ode dne převzetí Díla Objednatelem, tedy zejm. ustanovení o vadách Díla.
191. Ustanovení §1977, §2002–2003 Občanského zákoníku se neužijí.

ČÁST 23 - OSTATNÍ UJEDNÁNÍ

Částečné plnění

192. Ustanovení Smlouvy o dílo a Obchodních podmínek platí obdobně též pro části Díla, provádí-li Zhotovitel Dílo v souladu se Smlouvou o dílo po částech, není-li uvedeno jinak.

Postoupení, započtení

193. Zhotovitel není oprávněn postoupit žádnou svou pohledávku za Objednatelem vyplývající ze Smlouvy o dílo nebo vzniklou v souvislosti se Smlouvou o dílo.
194. K pohledávce za Objednatelem vyplývající se Smlouvy o dílo nebo vzniklé v souvislosti se Smlouvou o dílo nesmí být zřízeno zástavní právo.
195. Zhotovitel není oprávněn provést jednostranné započtení žádné své pohledávky za Objednatelem vyplývající ze Smlouvy o dílo nebo vzniklé v souvislosti se Smlouvou o dílo na jakoukoliv pohledávku Objednatele za Zhotovitelem.
196. Objednatel je oprávněn provést jednostranné započtení jakékoliv své splatné i nesplatné pohledávky za Zhotovitelem vyplývající ze Smlouvy o dílo nebo vzniklé v souvislosti se Smlouvou o dílo (zejm. smluvní pokutu) na jakoukoliv splatnou či nesplatnou pohledávku Zhotovitele za Objednatelem.

Mlčenlivost

197. Zhotovitel je povinen zachovávat mlčenlivost o všech skutečnostech a informacích, které jsou obsažené ve Smlouvě o dílo a dále o všech skutečnostech a informacích, které mu byly v souvislosti se Smlouvou o dílo nebo jejím plněním, jakkoliv zpřístupněny, předány

či sděleny, nebo o nichž se jakkoliv dozvěděl, vyjma těch, které jsou v okamžiku, kdy se s nimi Zhotovitel seznámil, prokazatelně veřejně přístupné, nebo těch, které se bez zavinění Zhotovitele veřejně přístupnými stanou. Zhotovitel nesmí takové skutečnosti a informace použít v rozporu s jejich účelem, nesmí je použít ve prospěch svůj nebo třetích osob a nesmí je použít ani v neprospěch Objednatele. Povinnosti dle tohoto odstavce je Zhotovitel povinen zachovávat i po zániku závazku ze Smlouvy o dílo, vyjma případů, kdy se takové skutečnosti a informace stanou prokazatelně veřejně přístupné bez zavinění Zhotovitele. Povinnosti dle tohoto odstavce se nevztahují na případy, kdy je Zhotovitel povinen zveřejnit takové skutečnosti nebo informace na základě povinnosti uložené mu právním předpisem nebo rozhodnutím orgánu veřejné moci.

Poskytování informací

198. Vzhledem k veřejnoprávnímu charakteru Objednatele Zhotovitel výslovně prohlašuje, že je s touto skutečností obeznámen a souhlasí se zveřejněním Smlouvy o dílo včetně Obchodních podmínek v rozsahu a za podmínek vyplývajících z příslušných právních předpisů.

Kontrola

199. Zhotovitel si je vědom, že je ve smyslu §2 písm. e) zákona č. 320/2001 Sb., o finanční kontrole ve veřejné správě a o změně některých zákonů, ve znění pozdějších předpisů, povinen spolupůsobit při výkonu finanční kontroly a zavazuje se finanční kontrolu strpět.
200. Je-li Dílo z jakékoliv části financováno z prostředků Evropské unie, je Zhotovitel povinen
- 200.1. strpět veškeré kontroly vyplývající z režimu financování Díla z prostředků Evropské unie,
- 200.2. poskytnout při takových kontrolách veškerou nezbytnou součinnost,
- 200.3. archivovat veškerou dokumentaci týkající se Smlouvy o dílo po dobu stanovenou pravidly, jimiž se řídí financování Díla z prostředků Evropské unie.

Jazyk

201. Ve všech záležitostech souvisejících se Smlouvou o dílo budou zástupci Smluvních stran komunikovat v českém jazyce. Všichni zástupci musí plynně český jazyk ovládat. Jestliže český jazyk plynně neovládají, jsou povinni na náklady své Smluvní strany zajistit, aby byl po celou dobu vzájemné osobní komunikace k dispozici kvalifikovaný tlumočnick.

Forma, označení času

202. Písemnou formou (podobou) se rozumí listina podepsaná oprávněnou osobou Smluvní strany nebo email podepsaný zaručeným elektronickým podpisem oprávněné osoby Smluvní strany.
203. Je-li ve Smlouvě o dílo nebo Obchodních podmínkách uvedena lhůta nebo doba počítané podle dnů, měsíců nebo let, rozumí se tím vždy kalendářní den, měsíc nebo rok, není-li uvedeno jinak.

Reference

204. Zhotovitel je oprávněn uvádět Dílo a jméno Objednatele jako referenci na svou činnost pouze s předchozím písemným souhlasem Objednatele.

Salvatorní klauzule

205. Je-li nebo stane-li se některé oddělitelné ustanovení Smlouvy o dílo nebo Obchodních podmínek neplatné, neúčinné či nevymahatelné, nedotýká se tato skutečnost ostatních ustanovení. Smluvní strany se zavazují nahradit takové ustanovení jiným ustanovením, které svým obsahem a smyslem bude nejvíce odpovídat obsahu a smyslu ustanovení nahrazeného.