

Přijatá zpráva - Detail zprávy

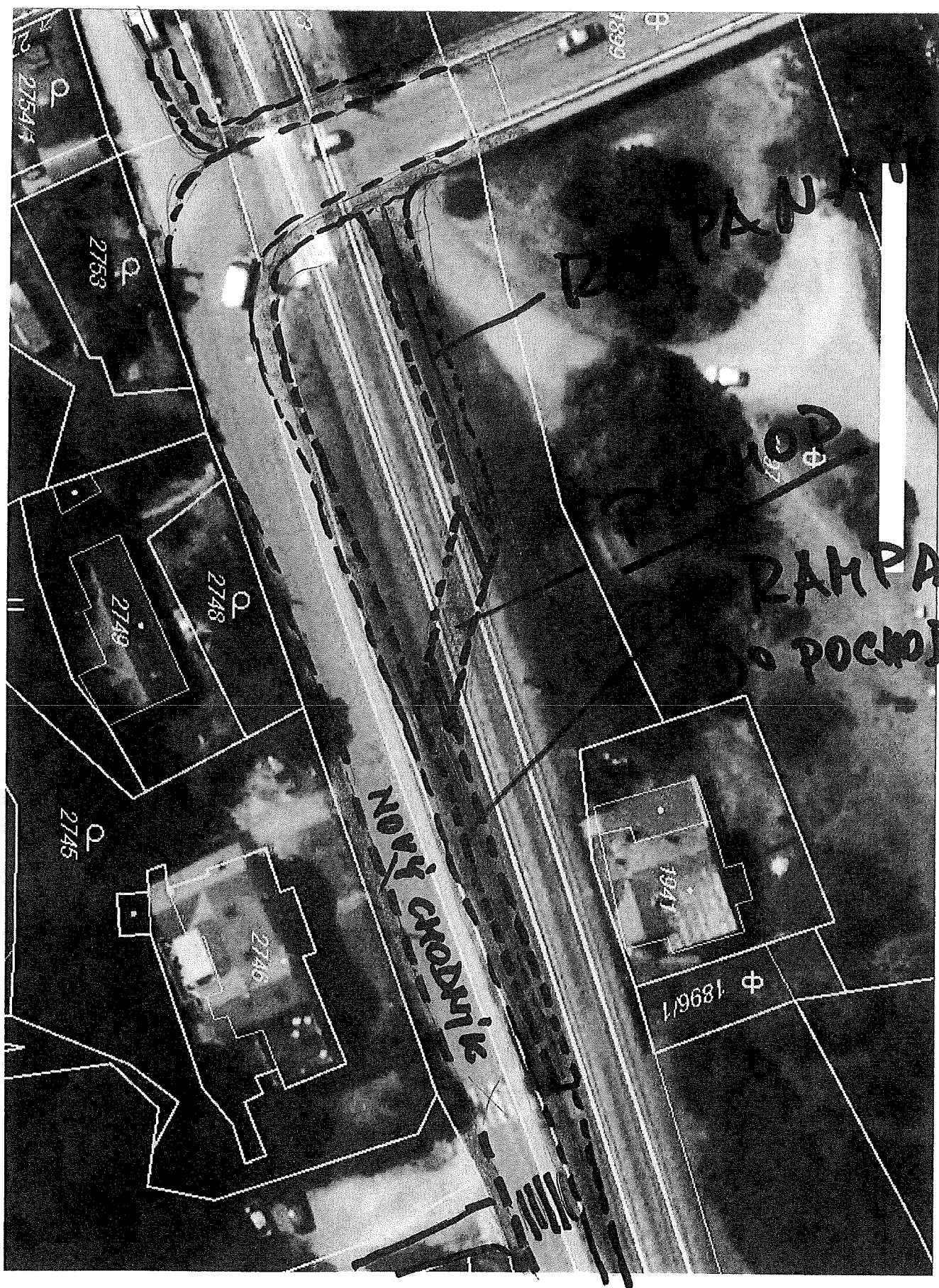
Předmět: Souhrnné vyjádření města Dobřichovice k projektu optimalizace trati Praha - Beroun
ID zprávy: 741009800
Typ zprávy: Datová zpráva
Datum a čas doručení: 10.1.2020 v 10:30:25

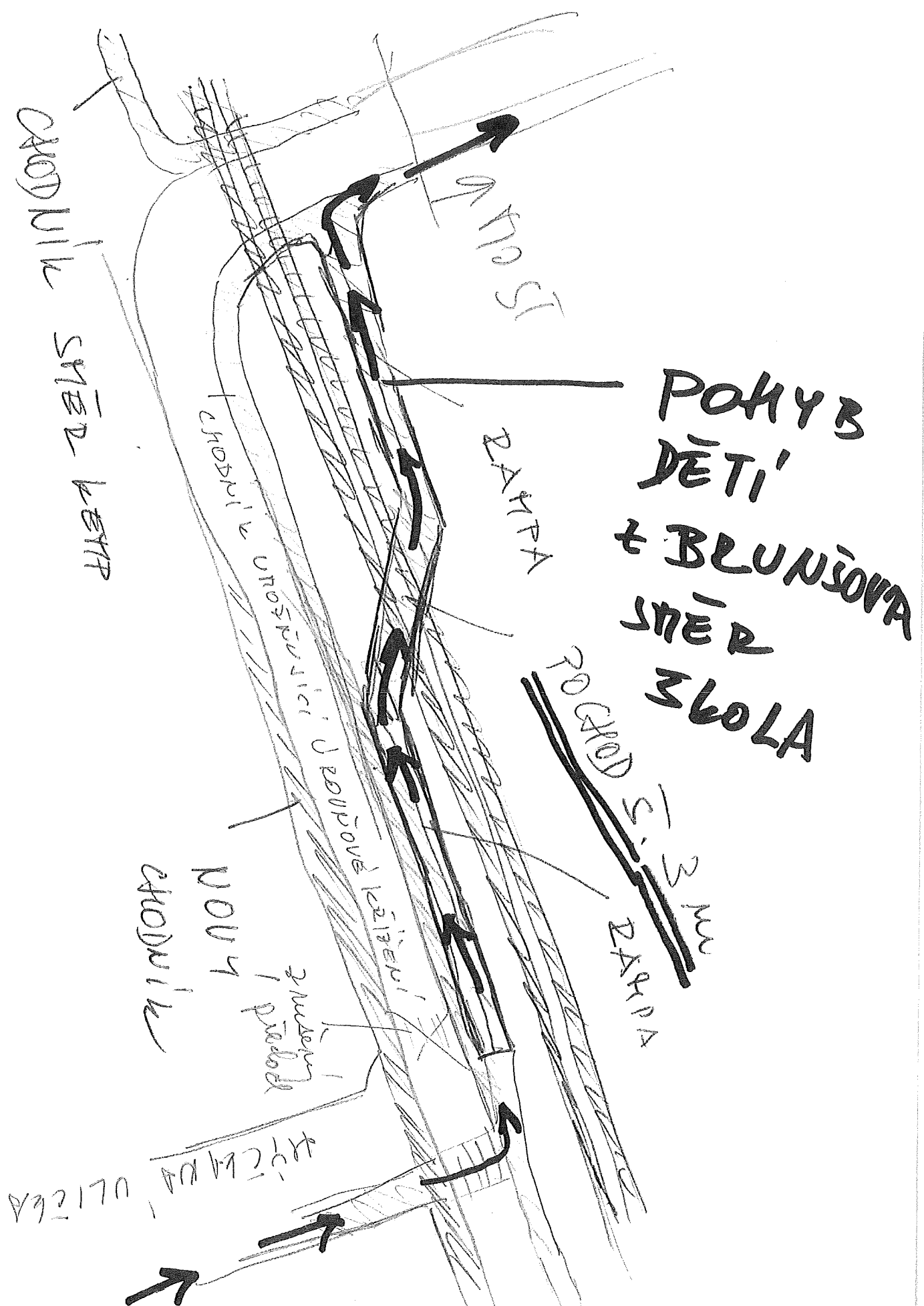
Odesílatel: Město Dobřichovice, Vítova 61, 25229 Dobřichovice, CZ
ID schránky: v9ubetv
Typ schránky: OVM

Zmocnění: Nezadáno
Odstavec: Nezadáno
Naše číslo jednací: 39/2020/ST
Naše spisová značka: Nezadáno
Vaše číslo jednací: Nezadáno
Vaše spisová značka: Nezadáno
K rukám: Tomáš Míka, Dis
Do vlastních rukou: Ano
Doručení fikcí zakázáno: Ne

Přílohy:

příloha 2 k dopisu SZDC připomínky 12.12.2019.pdf (451,76 kB)
příloha k dopisu SZDC připomínky 12.12.2019.pdf (741,96 kB)
2020_01_08-SZDC-souhrnné připomínky.pdf (427,75 kB)





CHODNÍK S MĚŘENÍM

POKYB

POKYB

POKYB
DĚTI'
& BRUNŠOVA
SNĚR
ŽLOLA

POKYB
DĚTI'
& BRUNŠOVA
SNĚR
ŽLOLA

POKYB
DĚTI'
& BRUNŠOVA
SNĚR
ŽLOLA

POKYB
DĚTI'
& BRUNŠOVA
SNĚR
ŽLOLA

Ing. Petr Hampel
2020.01.10 08:04:21

Signer:
CN=Ing. Petr Hampel
C=CZ
O=Město Dobřichovice IČ 00
2.5.4.97=NTRCZ-00241181
Public Key:
RSA/2048 bits

v Dobřichovicích dne 8. 1. 2020
č. j.: 39/2020/ST

věc: Souhrnné vyjádření města Dobřichovice
k projektu optimalizace trati Praha -
Beroun

Správa železniční dopravní státní
organizace
Stavební správa západ
Tomáš Míka, DiS
systémový specialista
Sokolovská 278 / 1955
190 00 Praha 9

Vážený pane Míko,

dne 12. 12. 2019 jsme Vám zasílali připomínky k poslední verzi dokumentace pro územní rozhodnutí Optimalizace trati odb. Berounka (včetně) – Karlštejn (včetně). Tento text však neobsahoval požadavky města, které Vám byly průběžně zasílány v průběhu přípravy dokumentace k jejím jednotlivým verzím. Podstatná část našich připomínek byla v poslední verzi dokumentace zohledněna. Pro lepší přehlednost a také proto, aby některé naše požadavky nebyly opomenuty, zasíláme Vám následující sumarizaci požadavků města Dobřichovice:

1. Nesouhlas s použitím protihlukových stěn vyšších než 1 m

Město Dobřichovice striktně trvá na svém stanovisku, které vyjádřilo již k předchozím verzím uvedeného projektu, kdy **zásadně nesouhlasí s vybudováním protihlukových stěn vyšších než 1m na katastru města**. Město akceptuje možnost použití protihlukových stěn max. do výše 1m a to pouze v místech, kde je trať v úrovni či nad úrovní okolního terénu. Město požaduje použití technických řešení snižujících hluk rekonstrukcí kolejového svršku a spodku, použitím bezстыkových kolejí, pryžových absorbérů a protivibračních opatření.

2. Vybudování zárubní zdi podél ulice Tyršovy

Požadujeme v projektu vyřešit zárubní opěrnou zdí mezi tratí a ulicí Tyršovou (silnice III třídy) sesun svahu směrem ke kolejím způsobený otřesy ze stávající trati. Sesun je již viditelný zřetelně zejména na přilehlém chodníku ale i na jmenované silnici III třídy.

3. Odstranění starých zátěží kolem trati

Požadujeme odstranit či zrekonstruovat staré budovy kolem nádraží včetně úpravy okolí.

4. Dokončení rekonstrukce nádraží

Z důvodu bezpečnosti doporučujeme dokončení rekonstrukce nádraží, především pak nástupiště a rekonstrukci podchodu.

5. Zachování průjezdnosti ulice Svážná v původním stavu

Žádáme zachování průjezdnosti ulice Svážná v obou směrech – její zjednosměrnění by mělo negativní vliv na průjezdnost z Brunsova, obzvláště v době ranní špičky.

6. Opatření pro chodce – ulice Svážná

Rovněž je třeba do projektu zahrnout i řešení přechodu pro chodce u ulice Svážné – jedná se o velmi důležité pěší propojení Brunšova a centra. Požadujeme umístění semaforu, a to tak, aby chodci mohli tlačítkem zastavit dopravu a bezpečně přejít. S tím souvisí i napojení chodníku v Tyršově ulici do ulice Svážné.

7. Rekonstrukce propustku pod ulicí Tyršovou

8. Křižovatka Tyršova x Krajníková

Je třeba z důvodu rozšíření ulice Tyršova do projektu zahrnout i řešení křižovatky ulic Tyršova x Krajníková (rozšíření pravděpodobně vyvolá v této křižovatce potřebu úprav).

9. Křižovatka Tyršova x Strmá

Stejně jako v bodu 4 je třeba v této křižovatce zohlednit rozšíření ulice Tyršova a zároveň upravit stávající nešťastné vyústění ulice Strmá do ulice Tyršova.

10. Prostor před nádražní budovou

Požadujeme navrženou trafostanici před nádražní budovou umístit buď v jiné poloze, nebo v jiném tvaru tak, aby nezabírala prostor, kde je dnes trafika, lavičky nebo stojany na kola – tento prostor by měl sloužit především pěším. Dalším požadavkem je vybudování dalších parkovacích míst na volných plochách mezi nádražím a prvními závorami (v místě nedávno zbouraného drážního domku).

11. Vymezit část přejezdu u mostu přes Berounku pro pěší

Žádáme o rozšíření přejezdu u Palackého mostu tak, aby na něm byl vymezený přechod pro chodce, a to po jeho obou stranách. Chodník na přejezdu u velkých závor je totiž v současné době navržen jako jednostranný – přechází se ale na obě strany a realizovat přechod není možné. Požadujeme tedy budovat chodník i přechod oboustranně.

12. Rozšíření chodníku

V případě, že bude po stavbě zárubní zdi v Tyršově ulici možno oproti stávajícímu stavu rozšířit chodník, požadujeme jeho rozšíření.

13. Zachování průjezdnosti evakuační komunikace před mostem přes Berounku

Žádáme o zachování průjezdnosti komunikace mezi mostem přes Berounku a železniční tratí (sjezd z mostu před přejezdem směrem k řece) ve stávající podobě.

14. Umístění zpomalovacího semaforu před nádražím směrem od Všenor

Požadujeme umístění zpomalovacího semaforu před nádražím směrem od Všenor.

15. Zakomponování nových prvků do architektury města, resp. bezprostřední blízkosti staveb

Požadujeme takové architektonické řešení stavebních objektů, jež jsou předmětem stavebních úprav, které zakomponuje nové prvky do architektury města či bezprostředního okolí, tedy např. chodníky z kamenné dlažby (řezaná vápencová mozaika bílá), opěrná zeď obložená masivním kamenem tak, aby zapadala do městského prostoru Brunšova apod. Město je v tomto případě ochotno spolupodílet se na úhradě části nákladů, vzniklých použitím kvalitnějších materiálů oproti standardu.

16. Úprava prostor nádraží i pro možnost uskladnění kol.

17. Podjezd do Všenorské ulice

Trváme na zajištění dopravní obslužnosti Všenorské ulice, resp. celé lokality V Luhu podjezdem (nejlépe v místech, jak byl navržen v dokumentaci z 4/2019). S ohledem na to, že v rámci optimalizace trati má dojít k navýšení četnosti průjezdu vlaků a na to, že přejezd do Všenorské ulice se nachází v posunovacím obvodu nádraží, budou závory do této části města stále delší dobu uzavřené. Podjezd proto vnímáme jako nezbytné dopravní opatření, zajišťující dopravní obslužnost lokality a především možnost včasného zásahu složek IZS v této lokalitě, kde žije 241 občanů s trvalým bydlištěm a dále je zde několik desítek rekreačních objektů. Investorem uvedené stavby je SŽDC, která zajišťuje i projektovou přípravu stavby. Je tedy na investorovi, aby projednal řešení s majiteli dotčených pozemků a to za použití všech zákonných prostředků, které mu umožňuje **institut veřejně prospěšné stavby**. Nesouhlasíme s tím, abychom byli do procesu prosazování řešení u jiných majitelů pozemků vtahováni, tedy aby projektant podmiňoval navržené řešení naší dohodou s cizím subjektem, v tomto případě s obcí Všenory.

18. Podchody pro pěší

Z důvodu zajištění bezpečnosti pěších a cyklistů a s ohledem na výše zmíněný předpoklad zvýšení intenzity železniční dopravy, požadujeme zakomponování dvou podchodů do projektu – **podchodu u mostu přes Berounku a podchodu u přejezdu do ulice Všenorská**. Návrh dispozičního řešení umístění přechodu u silničního mostu zasíláme v přiloženém nákresu.

19. Požadujeme vybudování zábradlí po celé délce chodníku ul. Tyršova.

S pozdravem

Ing. Petr Hampl
starosta města Dobřichovice