





			ČÍSLO SOUPRAVY:
		PO PŘIPOMÍNKÁCH	
REVIZE Č.	DATUM	ZMĚNA	


MORAVIA CONSULT Olomouc a.s.
 LEGIONÁŘSKÁ 1085/8 , 779 00 Olomouc

tel.: +420 585 570 444
 IDS: kjee9md
 e-mail: moravia@moravia.cz
 http://www.moravia.cz

OBJEDNATEL		 Správa železnic, státní organizace v zastoupení: Stavební správa východ, Nerudova 1, 779 00 Olomouc	
HLAVNÍ INŽENÝR PROJEKTU	ING. TOMÁŠ MALÝ <i>malý</i>	VEDOUcí TÝMU: ING. TOMÁŠ MALÝ	
ODPOVĚDNÝ PROJ. OBJ., PS	NAVRHL, VYPRACOVAL	EXTERNÍ SUBDODAVATEL	
ING. JIŘÍ BĚLOHOUBEK <i>Bělohoubek J.</i>	ING. JIŘÍ BĚLOHOUBEK <i>Bělohoubek J.</i>	 Ecological Consulting a.s. Legionářská 1085/8 779 00 Olomouc	
KRAJ: OLOMOUCKÝ	POVĚŘENÝ OÚ: OLMOUC	OBEC: NÁMĚŠŤ NA HANÉ	
„Rekonstrukce přejezdu v km 21,532 (P7640) trati Kostelec na Hané - Olomouc“ a „Rekonstrukce železniční zastávky Náměšť na Hané“		ZAK. ČÍSLO MCO	19 - 043 - 239 - SR
		ÚČEL	DUSP
		DATUM	ŘÍJEN 2020
		FORMÁT	-
		MĚŘÍTKO	-
Zemědělská příloha		ČÁST B.3	POŘ.Č.

Doplňující údaje:

0	09/2020	1.vydání	Ing. Bělohoubek v.r.	Ing. Bělohoubek v.r.	Mgr. Veselá v.r.	Mgr. Gabriel v.r.
Rev.	Datum	Popis	Vypracoval	Kreslil/psal	Kontrolovala	Schválil
Objednatel:					Souprava:	
MORAVIA CONSULT Olomouc a.s. Legionářská 1085/8 779 00 Olomouc						
Zhotovitel:						
ECOLOGICAL CONSULTING a.s. Legionářská 1085/8, 779 00 Olomouc tel: 585 203 166 e-mail: ecological@ecological.cz						
Projekt: „Rekonstrukce přejezdu v km 21,532 (P7640) trati Kostelec na Hané – Olomouc“ a „Rekonstrukce železniční zastávky Náměšť na Hané“					Číslo projektu:	19088
					VP (HIP):	Mgr. Bc. Polášek
					Stupeň:	DÚSP
KÚ: Olomouckého kraje			ORP: Olomouc		Datum:	09/2020
Obsah: Podklady pro odnětí ze ZPF (Zemědělská příloha)					Archiv:	
					Formát:	
					Měřítko:	
					Část:	Příloha:
					B.3	-

Objednatel: MORAVIA CONSULT Olomouc a.s.

Legionářská 1085/8

779 00 Olomouc

Zpracovatel: Ecological Consulting a.s.

Legionářská 1085/8, 779 00 Olomouc, tel. 585 203 166

e-mail: ecological@ecological.cz ; www.ecological.cz

Řešitelský kolektiv:

Ing. Jiří Bělohoubek – specialista posuzování vlivu na ŽP

Ecological Consulting a.s., Legionářská 1085/8, 779 00 Olomouc, pobočka Brno, tel. 513 034 173,
605 467 440



Ing. Jiří Bělohoubek

Září 2020

Prvotní dokumentace je uložena v archivu objednatele.

Rozdělovník:

7x výtisk, 1x digitální verze:

MORAVIA CONSULT Olomouc a.s.

Legionářská 1085/8, 779 00 Olomouc

0x výtisk, 1x. digitální verze:

Ecological Consulting a.s.

Legionářská 1085/8, 779 00 Olomouc

OBSAH:

1. ÚVOD	4
2. ZÁKLADNÍ ÚDAJE	6
2.1. STRUČNÝ POPIS STAVBY	6
2.2. SOULAD S ÚZEMNĚ PLÁNOVACÍ DOKUMENTACÍ	6
2.3. CHARAKTERISTIKA ZÁJMOVÉHO ÚZEMÍ.....	6
3. ÚDAJE O DOTČENÝCH POZEMCÍCH A ROZSAH ZÁBORŮ	7
3.1. SPECIFIKACE ZÁBORŮ ZPF	7
3.1.1. TRVALÝ ZÁBOR ZPF	7
3.1.2. DOČASNÝ ZÁBOR ZPF	8
3.2. TŘÍDY OCHRANY A ZAŘAZENÍ DO BPEJ	9
3.3. SKRÝVKA KULTURNÍ VRSTVY PŮDY	9
3.4. VÝPOČET POPLATKU ZA ODNĚTÍ POZEMKŮ ZE ZEMĚDĚLSKÉHO PŮDNÍHO FONDU	10
3.5. ÚDAJE O INVESTICÍCH DO PŮDY	10
3.7. VLASTNICKÉ VZTAHY K POZEMKŮM.....	10
PŘÍLOHY	10

1. ÚVOD

Stavba „Rekonstrukce přejezdu v km 21,532 (P7640) trati Kostelec na Hané – Olomouc“ a „Rekonstrukce železniční zastávky Náměšť na Hané“ bude realizována na pozemcích správy železnic. V rámci stavby dojde k záboru pozemků zemědělského půdního fondu.

Vzhledem k požadovaným záborům půdy ze ZPF je nutné ve věci zažádat o závazné stanovisko – souhlas podle ust. § 9 zákona č. 334/1992 Sb., o ochraně ZPF, ve znění pozdějších předpisů, s trvalým a dočasným odnětím dotčené zemědělské půdy ze ZPF. Orgánem státní správy příslušným k posouzení záměru a vydání závazného stanoviska, je v daném případě Magistrát města Olomouce (celková dotčená plocha zemědělské půdy do 1 ha).

Předkládaná část dokumentace Zemědělská příloha obsahuje vyhodnocení předpokládaných důsledků navrhovaného řešení na ZPF a řeší rozsah záborů zemědělské půdy, ke kterým dojde při realizaci předmětného záměru.

Zohledněny jsou **trvalé a dočasné záboory** zemědělské půdy. V následujícím textu jsou v tabulkách uvedeny údaje katastru nemovitostí o parcelách, které jsou stavbou dotčeny, a dojde k jejich záboru.

Dokumentace je zpracována ve stupni dokumentace pro územní rozhodnutí

Seznam podkladů použitých pro zpracování:

- Záborový elaborát (seznam pozemků dotčených stavbou) a záborová linie (ve formátu .dgn) – zpracovatel MORAVIA CONSULT Olomouc a.s.
- Katastr nemovitostí (nahlizenidokn.cuzk.cz)
- ekatalog BPEJ (bpej.vumop.cz)
- Zákon č. 334/1992 Sb., o ochraně ZPF, ve znění pozdějších předpisů
- Vyhláška č. 271/2019 Sb., o stanovení postupů k zajištění ochrany ZPF

Území dotčené stavbou je patrné z obrázku č. 1.



Obr. 1: Umístění stavebního záměru

2. ZÁKLADNÍ ÚDAJE

Název stavby:	„Rekonstrukce přejezdu v km 21,532 (P7640) trati Kostelec na Hané – Olomouc“ a „Rekonstrukce železniční zastávky Náměšť na Hané“
Stupeň dokumentace:	Dokumentace pro společné povolení stavby
Projektant:	MORAVIA CONSULT Olomouc a.s. Legionářská 1085/8, 779 00 Olomouc

2.1. Stručný popis stavby

Hlavním účelem záměru je oprava koleje v místě železničního přejezdu a úprava pozemních komunikací v jeho těsné blízkosti, která společně s rekonstrukcí přejezdového zabezpečovacího zařízení zvýší bezpečnost silniční i železniční dopravy na přejezdu a zároveň zvýší komfort přístupu cestujících na nástupiště přilehlé železniční zastávky Náměšť na Hané. Předmětem stavby je rekonstrukce železničního spodku, svršku a odvodnění železničního přejezdu ve vazbě na úpravy železničního spodku a svršku ve stavbě „Rekonstrukce železniční zastávky Náměšť na Hané“, rekonstrukce přejezdové vozovky a přejezdového zabezpečovacího zařízení přejezdu v km 21,532 (P7640). Stavba řeší také stávající nevyhovující vzdálenosti napojení komunikace ulice Jiráskova a účelové komunikace v blízkosti železničního přejezdu.

Bližší popis technického řešení je uveden v souhrnné technické zprávě.

Umístění záměru:

Kraj: Olomoucký

Obec: Náměšť na Hané

Katastrální území: Náměšť na Hané

2.2. Soulad s územně plánovací dokumentací

Záměr je v souladu s územním plánem městysu Náměšť na Hané.

2.3. Charakteristika zájmového území

Klima zájmové lokality je dáno zejména svým geografickým umístěním a nadmořskou výškou. Zájmové území leží podle Mapy klimatických oblastí Československa (QUITT 1971) v mírně teplé

oblasti MT11 pro kterou je charakteristické dlouhé léto, mírně teplé jaro a podzim, zima je krátká, mírně teplá a velmi suchá, s krátkým trváním sněhové pokrývky.

Z geomorfologického hlediska (Demek et al., 1987) se zájmová lokalita nachází v celku Hornomoravský úval, podcelku Prostějovská pahorkatina a okresku Křelovská pahorkatina.

Území náleží do povodí Šumice, která je pravostranným přítokem Blaty a ta je pravostranným přítokem řeky Moravy. Území tedy patří k úmoří Černého moře. Území se nenachází v lokalitě CHOPAV ani ochranném pásmu vodního zdroje. Území se nenachází v záplavovém území.

Předmětný záměr nezasahuje do zvláště chráněného území, Soustavy NATURA 2000, ani územního systému ekologické stability.

3. ÚDAJE O DOTČENÝCH POZEMCÍCH A ROZSAH ZÁBORŮ

Dotčené správní celky a katastrální území:

K trvalému záboru pozemku ZPF dojde v katastrálním území Náměšť na Hané. Orgánem státní správy příslušným k posouzení záměru a vydání závazného stanoviska je v daném případě Magistrát města Olomouc.

Struktura dotčeného půdního fondu a charakter záboru půdy:

Z hlediska struktury dotčené půdy si realizace stavby vyžádá zábor pozemků ZPF a pozemků ostatních. Z hlediska charakteru záboru se v případě zemědělského půdního fondu jedná o **zábor trvalý a dočasný do 1 roku**.

3.1. Specifikace záborů ZPF

3.1.1. Trvalý zábor ZPF

Trvalý zábor pozemku zemědělského půdního fondu je požadován z důvodu zpevnění části stávající komunikace a vybudování vsakovacího příkopu

Celková plocha trvalého záboru zemědělského půdního fondu je **28 m²**.

Tab. 1: Trvalý zábor ZPF

Číslo na mapě	Parcela KN	Celková výměra (m ²)	LV	Druh pozemku	Vlastník	Trvalý zábor ZPF (m ²)	BPEJ/třída ochrany
TZ1	269	5958	10002	Orná půda	ČR, Státní pozemkový úřad, Husinecká 1024/11a, 130 00 Praha 3 - Žižkov	5,1	30200 (1. třída)
TZ2	372/75	5638	10001	Orná půda	Městys Náměšť na Hané, nám. T.G. Masaryka 100, 783 44 Náměšť na Hané	22,9	30200 (1. třída)

Plocha trvalého záboru je graficky znázorněna v mapě (Příloha 1).

3.1.2. Dočasný zábor ZPF

Dočasný zábor pozemku zemědělského půdního fondu je požadován z důvodu přístupů na pozemky.

Celková plocha dočasného záboru zemědělského půdního fondu je **18,7 m²**.

Tab. 2: Dočasný zábor ZPF

Číslo na mapě	Parcela KN	Celková výměra (m ²)	LV	Druh pozemku	Vlastník	Dočasný zábor ZPF (m ²)	BPEJ/třída ochrany
DZ1	269	5958	10002	Orná půda	ČR, Státní pozemkový úřad, Husinecká 1024/11a, 130 00 Praha 3 - Žižkov	8,8	30200 (1. třída)
DZ2	372/75	5638	10001	Orná půda	Městys Náměšť na Hané, nám. T.G. Masaryka 100, 783 44 Náměšť na Hané	9,9	30200 (1. třída)

Plocha dočasného záboru je graficky znázorněna v mapě (Příloha 1).

Na plochy dočasného záboru ZPF s délkou trvání do 1 roku (včetně doby potřebné na uvedení dotčené zemědělské půdy do původního stavu) se nevztahuje řízení podle ust. § 9 zákona č. 334/1992 Sb., o ochraně ZPF, o udělení závazného stanoviska – souhlasu k odnětí zemědělské půdy ze ZPF (viz ust. § 9, odst. 2, písm. d). Termín zahájení nezemědělského využívání zemědělské půdy musí být nejméně 15 dní předem písemně oznámen orgánu ochrany zemědělského půdního fondu.

3.2. Třídy ochrany a zařazení do BPEJ

Pozemek určený k trvalému odnětí náleží do 1. třídy ochrany (BPEJ 30200).

Charakteristika tříd ochrany ZPF:

- *I. třída ochrany zemědělského půdního fondu* - bonitně nejceněnější půdy v jednotlivých klimatických regionech, převážně na rovinatých nebo jen mírně sklonitých pozemcích, které je možno odejmout ze zemědělského půdního fondu pouze výjimečně, a to převážně pro záměry související s obnovou ekologické stability krajiny, případně pro liniové stavby zásadního významu
- *II. třída ochrany zemědělského půdního fondu* - zemědělské půdy, které mají v rámci jednotlivých klimatických regionů nadprůměrnou produkční schopnost. Ve vztahu k ochraně zemědělského půdního fondu jde o půdy vysoce chráněné, jen podmíněně odnímatelné ze ZPF a to s ohledem na územní plánování, jen podmíněně využitelné pro stavební účely
- *III. třída ochrany zemědělského půdního fondu* - v jednotlivých klimatických regionech se jedná převážně o půdy vyznačující se průměrnou produkční schopností, které je možné využít v územním plánování pro výstavbu a jiné nezemědělské způsoby využití
- *IV. třída ochrany zemědělského půdního fondu* - zahrnuje v rámci jednotlivých klimatických regionů převážně půdy s podprůměrnou produkční schopností, jen s omezenou ochranou, využitelné pro výstavbu a i jiné nezemědělské účely
- *V. třída ochrany zemědělského půdního fondu* - sdružuje zbývající bonitované půdně ekologické jednotky (BPEJ), které představují půdy s velmi nízkou produkční schopností, jako jsou mělké půdy, hydromorfní půdy, silně skeletovité a silně erozně ohrožované. Tyto půdy jsou většinou pro zemědělské účely postradatelné. Lze připustit i jiné, efektivnější, využití než zemědělské. Jedná se zejména o půdy s nízkým stupněm ochrany, s výjimkou vymezených ochranných pásem a chráněných území

3.3. Skrývka kulturní vrstvy půdy

Podle ust. §8 odst.1a) zákona 334/1992 Sb., o ochraně ZPF jsou fyzické a právnické osoby povinny při stavební činnosti vyhodnotit předpokládané důsledky navrhovaného řešení na zemědělský půdní fond a řídit se zásadami ochrany zemědělského půdního fondu, a to zejména skrývat odděleně svrchní kulturní vrstvy půdy, popřípadě i hlouběji uložené zúrodnění schopné zeminy na celé dotčené ploše a zajistit jejich hospodárné využití nebo řádné uskladnění pro účely rekultivace anebo zajistit na vlastní náklad jejich odvoz a rozprostření na plochy určené orgánem ochrany zemědělského půdního fondu.

Dle výsledků pedologického průzkumu není navržena skrývka ornice. Půda je v místě záměru, antropogenně ovlivněná a není vhodná na další zemědělské využití, případně k využití při výstavbě.

3.4. Výpočet poplatku za odnětí pozemků ze zemědělského půdního fondu

Povinnost platby odvodů za odnětí zemědělské půdy ze zemědělského půdního fondu vyplývá z ust. §11 zákona 334/1992 Sb., o ochraně ZPF ve znění pozdějších předpisů. Výpočet odvodů tvoří povinnou přílohu k žádosti o udělení souhlasu podle ust. §9 tohoto zákona.

Dle §11a odst. b) zákona 334/1992 Sb., o ochraně zemědělského půdního fondu, **se odvody za trvale odňatou půdu nestanoví**, jde-li o stavby drah, včetně jejich součástí a příslušenství.

3.5. Údaje o investicích do půdy

Na předmětných pozemcích nejsou dle údajů platných územních plánů a Informačního systému melioračních staveb (zdroj: VÚMOP, v.v.i.) provedeny investice do půdy v podobě závlah, melioračních zařízení a protierozních opatření. Pozemky nejsou dle LPIS ohroženy erozí.

3.7. Vlastnické vztahy k pozemkům

Pozemek, který je předmětem řízení o odnětí ze ZPF, je zapsaný na Katastrálním úřadě pro Olomoucký kraj, Katastrální pracoviště Olomouc.

PŘÍLOHY

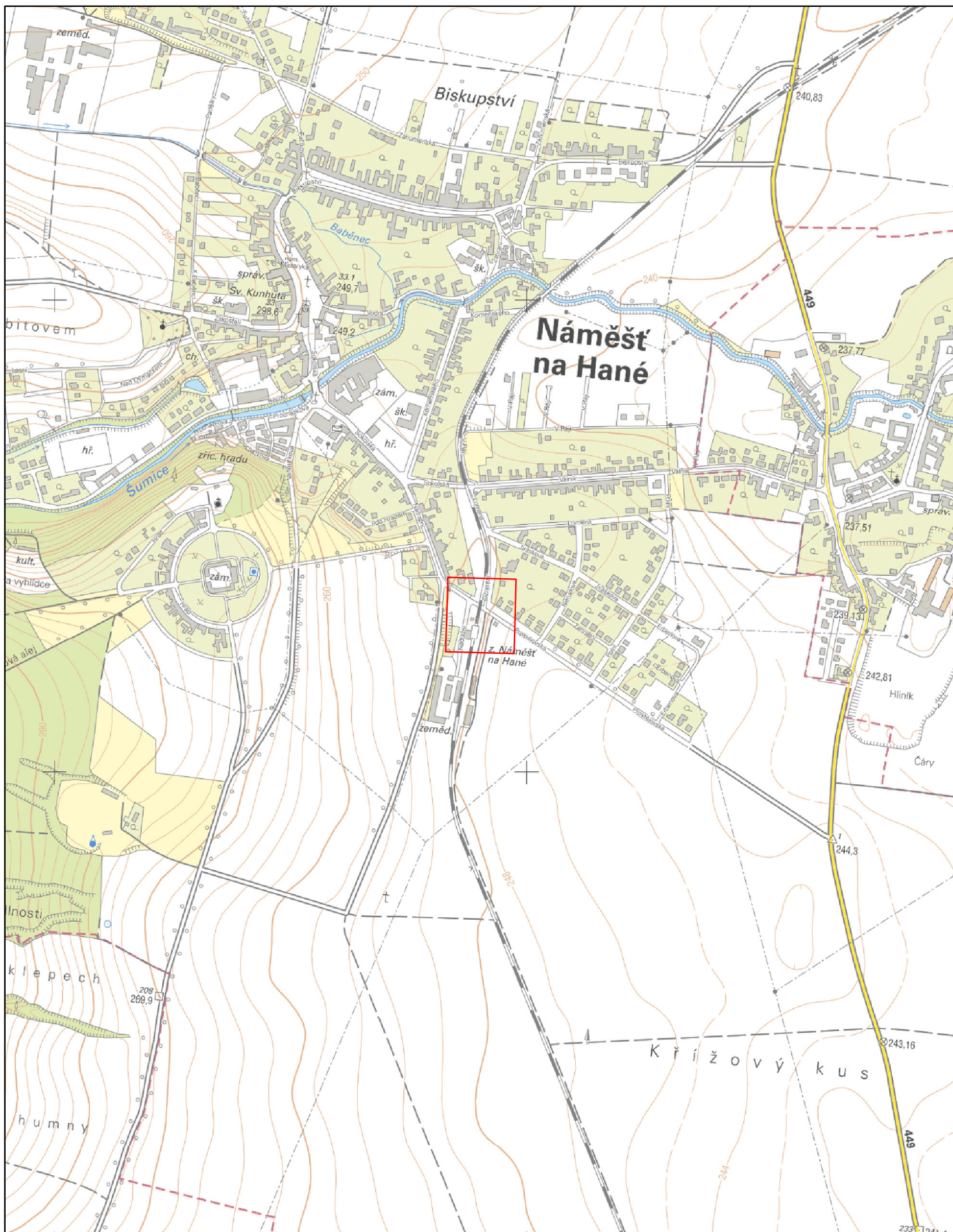
Příloha 1 Situace trvalých a dočasných záborů v katastrální mapě

PŘÍLOHY

Příloha 1

Situace trvalých a dočasných záborů v katastrální mapě

Mapa ZPF



Umístění záměru

1:10 000

0 90 180 360 540 720 M

N



Zpracovatel: Ecological Consulting a.s.
Souřadnicový systém: S-JTSK
Podklad: ZM 10 (ČUZK)

Mapa ZPF



Trvalý zábor
 Hranice BPEJ

Dočasný zábor

1:1 000



Zpracovatel: Ecological Consulting a.s.
Souřadnicový systém: S-JTSK
Podklad: Katastrální mapa (ČUZK)