




Výškový systém Bpv  
Souřadný systém S-JTSK

Přehled revizí přílohy					
Rev.	Datum	Vyprac.	Popis obsahu revize	Kontr.	Schv.
03	31.07.2017	TVe	Aktualizace Projektu 07/2017	PRe	JBo
02	30.11.2016	TVe	odevzdání Projektu se zapracovanými připomínkami	PRe	JBo
01	01.07.2016	TVe	odevzdání k připomínkovému řízení	PRe	JBo





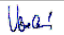

Objednatel		Správa železniční dopravní cesty, státní organizace Dlážděná 1003/7, 110 00 Praha 1			
		Stavební správa východ Nerudova 1, 772 58 Olomouc www.szdc.cz			

Zhotovitel		Společnost "MM: Ty - Br"			
		Mott MacDonald CZ, spol. s r.o. Národní 984/15 110 00 Praha 1 www.mottmac.com		MOTT MACDONALD LIMITED-org. složka Národní 984/15 110 00 Praha 1 www.mottmac.com	

Zpracovatel části		ECOLOGICAL CONSULTING a.s.			
		Na Střelnici 48 779 00 Olomouc +420 585 203 166 www.ecological.cz			

Akce					
Revitalizace trati Týniště n. O. - Broumov					

Část dokumentace					
B Souhrnná část					
B.9 Trvalé a dočasné zábory pozemků ze ZPF a PUPFL					

Název přílohy			Stupeň dokumentace projekt		
Trvalé a dočasné zábory pozemků ze ZPF a PUPFL			Měřítko -		
			Formát 39 A4		
			Datum 10/2016		
Manažer projektu	Ing. Markéta Hamplová		Vypracoval	Mgr. Tereza Veselá	
Garant profese	Mgr. Bc. Petra Reichlová		Kontroloval	Mgr. Bc. Petra Reichlová	
Odpov. projektant	Mgr. Tereza Veselá		Schválil	RNDr.Bc Jaroslav Bosák	
Číslo dokumentu			Revize	Část dokumentace	Číslo přílohy
359390-ECO-ZPL-B_9-001			03	B.9	001

**Objednatel: Mott MacDonald CZ, spol. s r.o.,**

*Národní 984/15, 110 00 Praha 1, tel: 221 412 800*

e-mail: [czech@mottmac.com](mailto:czech@mottmac.com)

**Zpracovatel: Ecological Consulting a.s.,**

*Na Střelnici 48, 779 00 Olomouc, tel. 585 203 166*

e-mail: [ecological@ecological.cz](mailto:ecological@ecological.cz) ; [www.ecological.cz](http://www.ecological.cz)

červenec 2017

Mgr. Tereza Veselá

Prvotní dokumentace je uložena v archivu objednatele.

**Rozdělovník:**

7x výtisk, 1. digitální verze:

Mott MacDonald CZ, spol. s r. o.,  
Národní 984/15, 110 00 Praha 1

0. výtisk, 1. digitální verze:

Ecological Consulting a.s.,  
Na Střelnici 48, 779 00 Olomouc

**Zpracoval:**

**Mgr. Tereza Veselá** – technické složky životního prostředí, obecná ochrana přírody

*Ecological Consulting a.s., Na Střelnici 48, 779 00 Olomouc, tel. 585 203 166*

## OBSAH:

<b>IDENTIFIKAČNÍ ÚDAJE .....</b>	<b>6</b>
<b>1. ÚVOD .....</b>	<b>7</b>
<b>2. ZÁKLADNÍ ÚDAJE .....</b>	<b>9</b>
2.1. STRUČNÝ POPIS STAVBY .....	9
2.2. SOULAD S ÚZEMNĚ PLÁNOVACÍ DOKUMENTACÍ .....	10
2.3. CHARAKTERISTIKA ZÁJMOVÉHO ÚZEMÍ .....	10
<b>3. ÚDAJE O DOTČENÝCH POZEMCÍCH A ROZSAH ZÁBORŮ .....</b>	<b>11</b>
3.1. SPECIFIKACE ZÁBORŮ ZPF .....	12
3.1.1. TŘÍDY OCHRANY A ZAŘAZENÍ DO BPEJ .....	14
3.1.2. SKRÝVKA KULTURNÍ VRSTVY PŮDY .....	15
3.1.3. POPLATEK ZA ODNĚTÍ POZEMKŮ ZE ZEMĚDĚLSKÉHO PŮDNÍHO FONDU .....	16
3.2. SPECIFIKACE ZÁBORŮ PUPFL .....	16
3.2.1. VÝPOČET POPLATKU ZA ODNĚTÍ (OMEZENÍ) POZEMKŮ URČENÝCH K PLNĚNÍ FUNKCÍ LESA ...	17
3.2.2. VÝPOČET VÝŠE ŠKODY ZPŮSOBENÉ NA LESNÍCH POZEMCÍCH .....	18
3.2.3. VÝPOČET VÝŠE ŠKODY ZPŮSOBENÉ NA LESNÍCH POROSTECH .....	18
3.3. UMÍSTĚNÍ STAVBY V OCHRANNÉM PÁSMU LESA .....	18
<b>PŘÍLOHY .....</b>	<b>19</b>

## Seznam zkratek

CHKO	chráněná krajinná oblast
CHOPAV	chráněná oblast přirozené akumulace vod
BPEJ	bonitované půdně ekologické jednotky
PUPFL	pozemek určený k plnění funkcí lesa
ZPF	zemědělský půdní fond
OP	ochranné pásmo
SŽDC	Správa železniční dopravní cesty
ČD	České dráhy
ÚPD	územně plánovací dokumentace
MZ	Ministerstvo zemědělství

## Identifikační údaje

Stavba	Revitalizace trati Týniště n. O. - Broumov
Stupeň dokumentace	Projekt (dokumentace pro stavební povolení)
Část dokumentace	B.9. Trvalé a dočasné zábory ze ZPF a PUPFL
Objekt	
Objednatel	Správa železniční dopravní cesty, státní organizace Dlážděná 1003/7, 110 00 Praha 1 – Nové Město
Korespondenční adresa	Správa železniční dopravní cesty, státní organizace Stavební správa východ Nerudova 1, 772 58 Olomouc
Oprávněná osoba ve věcech technických	Miroslava Klegová
Stávající vlastník objektu	Správa železniční dopravní cesty, státní organizace
Nový vlastník objektu	Správa železniční dopravní cesty, státní organizace
Správce objektu	Správa železniční dopravní cesty, státní organizace
Charakter stavby	Modernizace
Místo stavby	trať 506A Týniště nad Orlicí – Meziměstí (dle služebních pomůcek GVD) trať 026 Týniště nad Orlicí – Broumov (dle KJŘ)
Kraj	Královéhradecký
Katastrální území	Opočno pod Orlickými horami, Pohoří u Dobrušky, Bohuslavice nad Metují, Černčice, Krčín, Nové Město nad Metují, Vrchoviny, Šonov u Nového Města nad Metují, Provodov, Vysokov, Náchod, Běloves, Malé Poříčí, Velké Poříčí, Hronov, Starkoč u Vysokova, Staré Město nad Metují, Babí u Náchoda, Zbečnick
Zhotovitel	Společnost "MM: Ty - Br" Mott MacDonald CZ, spol. s r.o. vedoucí účastník Společnosti "MM: Ty - Br" Národní 984/15, 110 00 Praha 1  MOTT MACDONALD LIMITED-org. složka člen Společnosti "MM: Ty - Br" Národní 984/15, 110 00 Praha 1
Manažer projektu	Ing. Markéta Hamplová autorizovaný inženýr pro dopravní stavby (č. 0008706) tel. 221 423 930 e-mail: marketa.hamplova@mottmac.com
Zpracovatel části	Ecological Consulting a.s. Na Střelnici 48, 779 00 Olomouc
Odpovědný projektant	Mgr. Tereza Veselá

## **1. ÚVOD**

Stavba „**Revitalizace trati Týniště n. O. – Broumov**“ bude přednostně realizována na pozemcích ČD, a.s. a SŽDC, s.o.. V rámci stavby však dojde i k záboru mimodrážních pozemků, mimo jiné pozemků ze ZPF a PUPFL.

Část stavby zasahuje do ochranného pásma lesa, tzn. do území ve vzdálenosti 50 m od hranice lesních pozemků. K dotčení pozemků v ochranném pásmu PUPFL je třeba souhlasu příslušného orgánu státní správy lesů. Orgány státní správy příslušné k posouzení záměru jsou v daném případě orgány státní správy lesů Městských úřadů v Dobrušce, Náchodě a Novém Městě nad Metují.

Vzhledem k požadovaným trvalým záborům půdy ze ZPF bude zažádáno o závazné stanovisko – souhlas podle ust. § 9 zákona č. 334/1992 Sb., o ochraně ZPF, ve znění pozdějších předpisů, s odnětím dotčené zemědělské půdy ze ZPF. Orgánem státní správy příslušným k posouzení záměru a vydání souhlasu s odnětím ze ZPF, je vzhledem k situování pozemků určených k trvalému odnětí, orgán ochrany ZPF Městského úřadu v Novém Městě nad Metují (Odbor životního prostředí).

Předkládaná část dokumentace Trvalé a dočasné zábory ze ZPF a PUPFL řeší rozsah záborů zemědělské a lesní půdy, ke kterým dojde při realizaci předmětného záměru. V následujícím textu jsou v tabulkách uvedeny údaje katastru nemovitostí o parcelách, které jsou stavbou dotčeny, a dojde k jejich dočasnému záboru. Součástí dokumentace jsou výpočty za odnětí z PUPFL a také výpočty náhrad škod (újmy) způsobených na lesních pozemcích.

Seznam podkladů použitých pro zpracování:

- Seznam pozemků dotčených stavbou a záborová linie (ve formátu .dgn) – zpracovatel Mott MacDonald CZ, spol. s r.o.
- Katastr nemovitostí (nahlizenidokn.cuzk.cz)
- Zákon č. 334/1992 Sb. o ochraně ZPF, ve znění pozdějších předpisů
- Vyhláška č. 13/1994 Sb., kterou se upravují některé podrobnosti ochrany ZPF
- Zákon č. 289/1995 Sb. o lesích, ve znění pozdějších předpisů
- Vyhláška MZ č. 77/1996 Sb., o náležitostech žádosti o odnětí nebo omezení a podrobnostech o ochraně pozemků určených k plnění funkcí lesa
- Vyhláška MZ č. 55/1999 Sb., o způsobu výpočtu výše újmy nebo škody způsobené na lesích

Území dotčené stavbou je patrné z obrázku č. 1.



Podkladová data: WMS ZM50 (ČÚZK)

Obr. 1: Umístění stavby

## **2. ZÁKLADNÍ ÚDAJE**

<b>Název stavby:</b>	Revitalizace trati Týniště nad Orlicí - Broumov
<b>Stupeň dokumentace:</b>	Projekt stavby
<b>Investor:</b>	SŽDC, s.o., Stavební správa východ Nerudova 1, 772 58 Olomouc
<b>Projektant:</b>	Mott MacDonald CZ, spol. s r.o., Národní 984/15, 110 00 Praha 1
<b>Realizace stavby:</b>	03/2017 - 10/2017

### **2.1. Stručný popis stavby**

Stavba „**Revitalizace trati Týniště n. O. - Broumov**“ je modernizační stavbou stávající jednokolejné trati číslo 506 Choceň - ležící v Královéhradeckém kraji. Nahrazují se morálně i fyzicky dožitá zařízení infrastruktury a celý předmětný úsek bude vybaven novým železničním zabezpečovacím zařízením. Nejsou plánovány přeložky trati ani výrazné zvyšování rychlosti.

Účelem stavby je odstranění morální a fyzické zastaralosti dnešního zabezpečovacího zařízení, optimalizace jízdních dob, instalace dálkového ovládání zabezpečovacích, sdělovacích a energetických zařízení z jednoho místa, odstranění trvalých omezení rychlostí, rekonstrukce zhlaví a celková obnova vybraných stanic, zabezpečení přejezdů na trati, vybudování nových nástupišť a informačního a orientačního systému pro cestující.

#### Umístění záměru:

Kraj: Královéhradecký

Obec: Opočno, Pohoří, Bohuslavice, Černčice, Nové Město nad Metují, Provodov – Šonov, Náchod, Vysokov, Velké Poříčí, Hronov

Katastrální území: Opočno pod Orlickými horami, Pohoří u Dobrušky, Bohuslavice nad Metují, Černčice, Krčín, Nové Město nad Metují, Vrchoviny, Šonov u Nového Města nad Metují, Provodov, Vysokov, Náchod, Běloves, Malé Poříčí, Velké Poříčí, Hronov, Starkoč u Vysokova, Staré Město nad Metují, Babí u Náchoda, Zbečnick

## 2.2. Soulad s územně plánovací dokumentací

Umístění stavby je v souladu s územně plánovací dokumentací dotčených obcí (tj. obcí, na jejichž správním území dojde k záboru pozemků ZPF, příp. PUPFL). Vyjádření o souladu s ÚPD je součástí přílohy 4.

## 2.3. Charakteristika zájmového území

Posuzovaný stavební záměr představuje stávající železniční trať mezi Týništěm nad Orlicí a Broumovem. Prochází územím s polními, lučními i lesními ekosystémy.

Klima zájmové lokality je dáno zejména geografickým umístěním v úpatí pohoří Krkonoše a Orlické hory a nadmořskou výškou, která se pohybuje od 250 - 550 m n. m. Dotčené území se nachází v mírně teplé oblasti. Vzhledem k délce stavebního úseku, trať směrem od jihu k severu postupně prochází oblastí MT11, MT9, MT7 a MT2.

Z geomorfologického hlediska (Demek et al., 1987) se zájmová lokalita v úseku mezi Hronovem a Novým Městem nad Metují nachází v geomorfologickém celku Podorlická pahorkatina a úsek mezi Novým Městem nad Metují a Opočnem leží v geomorfologickém celku Orlická tabule. Převažují zde přeměněné horniny jílovitého původu, břidlice a fylity. V nížinných a pahorkatinných oblastech celého středního Labe převládají půdy hlinité, v okrajových oblastech půdy hlinitopísčité a písčitohlinité.

Území zájmové lokality náleží do povodí Labe a úmoří Severního moře. Mezi významné toky v dané oblasti se řadí Zlatý potok, Dědina, Metuje a Rozkoš. Tyto vodní toky jsou významnými vodními toky podle vyhlášky č. 178/2012 Sb., kterou se stanoví seznam významných vodních toků a způsob provádění činností související se správou vodních toků, v platném znění.

Posuzovaný záměr protíná jak výše zmíněné toky, tak i řadu dalších menších vodních toků (např. Lita, Černčický potok, Redechovka, Zbečnický potok, Rovenský potok).

V km 39,597 trať kříží Zlatý potok, pro který bylo vyhlášeno záplavové území pro Q100 stanovené OkÚ Rychnov n. Kněžnou předl. 11.2.2002. Dále trať v km 41,0 – 41,34 prochází záplavovým územím pro Q100 vodního toku Dědina stanovené OkÚ Hradec Králové dne 18.3.2002 (č.j. ZP2/66/2352-169-13/02-Sv). V km 49,341 trať tvoří hranici záplavového území pro Q100, které vyhlásil KÚ Královéhradeckého kraje dne 08.03.2007 (č.j. 9400/ZP/2005). V k.ú

Náchod, Běloves a Malé Poříčí trať přiléhá nebo se nachází do 50 m od hranice tohoto záplavového území. V k.ú. Hronov trať kříží toto záplavové území v cca km 68,9. Vybraný zhotovitel stavitel stavby zpracuje před zahájením stavebních prací povodňový plán stavby, jehož soulad potvrdí příslušný obecní úřad.

Trať prochází územím chráněné oblasti přirozené akumulace vod (CHOPAV) s názvem Východočeská křída a Polická pánev (Nařízení vlády č. 85/1981 Sb. v platném znění). Od začátku stavby po cca km 51,6 trať prochází Východočeskou křídou a od km 68,870 po konec stavebních úprav v km 69,06 trať prochází Polickou pávní.

Posuzovaná železniční trať prochází několika ochrannými pásmy vodních zdrojů II. stupně. V km 49,0 – 58,0 se jedná o ochranné pásmo Studnice - Východočeská křída, v km 59,0 - 68,8 prochází ochranným pásmem Náchod - Východočeská křída. Obě byla vyhlášena Okresním úřadem Náchod dne 23.2.1993 pod č.j. Vod/5293/92-Z. Od km 68,8 do konce stavebních úprav trať prochází ochranným pásmem názvem Polická křídová pánev vyhlášené Okresním úřadem Náchod dne 05.02.1991 (č.j. 736/91/Vod/Z).

Stavba prochází ochranným pásmem II. stupně zdrojů přírodních minerálních vod zřidelní struktury Hronov a ochranným pásmem II. stupně IIA a IIB přírodních léčivých zdrojů lázeňského místa Běloves.

Část stavebního záměru (cca km 68,0 – 69,06) se nachází v oblasti velkoplošného chráněného území CHKO Broumovsko.

### **3. ÚDAJE O DOTČENÝCH POZEMCÍCH A ROZSAH ZÁBORŮ**

Předmětem stavby je rekonstrukce stávající železniční trati, místo stavby je tedy dáno její polohou. Rozhodující část stavby bude realizována v rámci drážních pozemků, mimo ně je zábor půdy navržený v minimálním, nezbytně nutném rozsahu.

#### **Dotčené správní celky a katastrální území:**

Požadované zábory ZPF se nacházejí v k.ú. Pohoří u Dobrušky (ORP Dobruška), Vysokov (ORP Náchod), Krčín a Šonov u Nového Města nad Metují (ORP Nové Město nad Metují). Požadovaný zábor PUPFL je v k.ú. Vysokov (ORP Náchod).

Struktura dotčeného půdního fondu a charakter záboru půdy:

Z hlediska struktury dotčené půdy si realizace stavby vyžádá zábor pozemků ZPF, PUPFL a pozemků ostatních. Z hlediska charakteru záboru se v případě pozemků PUPFL jedná o zábor dočasný (na dobu trvání stavby), v případě ZPF o zábor trvalý i dočasný, s délkou trvání do jednoho roku. Do této doby je zahrnuta i doba potřebná na uvedení dotčené půdy do původního stavu.

Část stavby je situovaná v ochranném pásmu lesa, kterou tvoří území ve vzdálenosti do 50 m od hranice lesa. Dotčené pozemky nacházející se v OP lesa jsou uvedeny v tabulce 6.

**Tab. 1: Celková bilance výměr záborů půdy**

katastrální území	trvalý zábor [m <sup>2</sup> ]				dočasný zábor do 1 rok [m <sup>2</sup> ]			
	ZPF	PUPFL	ostatní	celkem	ZPF	PUPFL	ostatní	celkem
Pohoří u Dobrušky	0	0	0	0	315	0	0	315
Černčice	0	0	0	0	0	0	497	497
Krčín	0	0	0	0	300	0	0	300
Nové Město nad Metují	0	0	0	0	0	0	2731	2731
Šonov u Nového Města nad Metují	1652	0	4169	5821	16	0	8	24
Vysokov	0	0	6184	6184	249	25	0	274
Náchod	0	0	192	192	0	0	720	720
Velké Poříčí	0	0	46	46	0	0	48	48
Hronov	0	0	0	0	0	0	226	226
<b>celkem</b>	<b>1652</b>	<b>0</b>	<b>10591</b>	<b>12243</b>	<b>880*</b>	<b>25</b>	<b>4230</b>	<b>5135</b>
Pozemky ve vlastnictví ČD a.s. nejsou zahrnuty v tabulce bilancí, záboru na pozemcích ČD jsou uvedeny v samostatných tabulkách.								
* v celkové bilanci dočasných záborů ZPF chybí 115 m <sup>2</sup> (parc. 719/24 v k.ú. Šonov u Nového Města nad Metují) – je zahrnuto do trvalého záboru – ostatní (z důvodu majetkoprávního – dojde k výkupu pozemku)								

**3.1. Specifikace záborů ZPF****Tab. 2: Přehled pozemků zemědělského půdního fondu určených k dočasnému odnětí (do 1 roku)**

Číslo záboru	Katastrální území	Pozemek parc. číslo	Druh pozemku	Celková výměra pozemku (m <sup>2</sup> )	Rozsah dočasného záboru (m <sup>2</sup> )	Důvod záboru
DZZ1	Pohoří u Dobrušky	717/30	trvalý travní porost	18478	315	zařízení staveniště
DZZ2	Krčín	284/1	orná půda	11379	300	zařízení staveniště
DZZ3	Šonov u	719/20	ovocný sad	3642	16	rozvody silnoprůdu

	Nového Města nad Metují					
DZZ4	Šonov u Nového Města nad Metují	719/24	ovocný sad	2591	115	most
DZZ5	Vysokov	548/2	orná půda	7134	249	rozvody silnoprůdu
<b>Celkem</b>					<b>995</b>	

**Tab. 3: Přehled pozemků zemědělského půdního fondu určených k trvalému odnětí**

Číslo záboru	Katastrální území	Pozemek parc. číslo	Druh pozemku	Celková výměra pozemku (m <sup>2</sup> )	Rozsah trvalého záboru (m <sup>2</sup> )	Důvod záboru
TZZ1	Šonov u Nového Města nad Metují	719/20	ovocný sad	3642	977	těleso koleje
TZZ2	Šonov u Nového Města nad Metují	719/25	trvalý travní porost	2253	675	těleso koleje, most
<b>Celkem</b>					<b>1652</b>	

Vzhledem k požadovaným trvalým záborům půdy ze ZPF bude zažádáno o závazné stanovisko – souhlas podle ust. § 9 zákona č. 334/1992 Sb., o ochraně ZPF, ve znění pozdějších předpisů, s odnětím dotčené zemědělské půdy ze ZPF. Orgánem státní správy příslušným k posouzení záměru a vydání souhlasu s odnětím ze ZPF, je vzhledem k situování pozemků určených k trvalému odnětí, orgán ochrany ZPF Městského úřadu v Novém Městě nad Metují (Odbor životního prostředí).

Na plochy dočasného záboru ZPF s délkou trvání do 1 roku (včetně doby potřebné na uvedení dotčené zemědělské půdy do původního stavu) se nevztahuje řízení podle ust. § 9 zákona č. 334/1992 Sb. o ochraně ZPF, o udělení závazného stanoviska – souhlasu k odnětí zemědělské půdy ze ZPF (viz ust. § 9, odst. 2, písm. d). Termín zahájení nezemědělského využívání zemědělské půdy musí být nejméně 15 dní předem písemně oznámen orgánu ochrany zemědělského půdního fondu.

Seznam dotčených pozemků ZPF včetně vlastníků je uveden v příloze č. 1.

Předmětné pozemky zemědělského půdního fondu jsou zapsané na Katastrálním úřadě pro Královéhradecký kraj, Katastrální pracoviště Rychnov nad Kněžnou pro k.ú. Pohoří u Dobrušky, pracoviště Náchod pro k.ú. Krčín, Šonov u Nového Města nad Metují a Vysokov.

Plochy trvalých a dočasných záborů ZPF jsou graficky znázorněny v mapových přílohách (Příloha č. 2).

### 3.1.1. Třídy ochrany a zařazení do BPEJ

Tab. 4: Přehled pozemků dle BPEJ a tříd ochrany

Katastrální území	Pozemek parc. číslo	Druh pozemku	BPEJ	Třída ochrany
Pohoří u Dobrušky	717/30	trvalý travní porost	55700	2.
Krčín	284/1	orná půda	71310	2.
Vysokov	548/2	orná půda	73816	5.
Šonov u Nového Města n. M.	719/20	ovocný sad	71512	3.
Šonov u Nového Města n. M.	719/25	trvalý travní porost	73014	3.
Šonov u Nového Města n. M.	719/24	ovocný sad	73014	3.

Charakteristika tříd ochrany ZPF:

- *I. třída ochrany zemědělského půdního fondu* - bonitně nejceněnější půdy v jednotlivých klimatických regionech, převážně na rovinných nebo jen mírně sklonitých pozemcích, které je možno odejmout ze zemědělského půdního fondu pouze výjimečně, a to převážně pro záměry související s obnovou ekologické stability krajiny, případně pro liniové stavby zásadního významu
- *II. třída ochrany zemědělského půdního fondu* - zemědělské půdy, které mají v rámci jednotlivých klimatických regionů nadprůměrnou produkční schopnost. Ve vztahu k ochraně

zemědělského půdního fondu jde o půdy vysoce chráněné, jen podmíněně odnímatelné ze ZPF a to s ohledem na územní plánování, jen podmíněně využitelné pro stavební účely

- *III. třída ochrany zemědělského půdního fondu* - v jednotlivých klimatických regionech se jedná převážně o půdy vyznačující se průměrnou produkční schopností, které je možné využít v územním plánování pro výstavbu a jiné nezemědělské způsoby využití
- *IV. třída ochrany zemědělského půdního fondu* - zahrnuje v rámci jednotlivých klimatických regionů převážně půdy s podprůměrnou produkční schopností, jen s omezenou ochranou, využitelné pro výstavbu a i jiné nezemědělské účely
- *V. třída ochrany zemědělského půdního fondu* - sdružuje zbývající bonitované půdně ekologické jednotky (BPEJ), které představují půdy s velmi nízkou produkční schopností, jako jsou mělké půdy, hydromorfní půdy, silně skeletovité a silně erozně ohrožované. Tyto půdy jsou většinou pro zemědělské účely postradatelné. Lze připustit i jiné, efektivnější, využití než zemědělské. Jedná se zejména o půdy s nízkým stupněm ochrany, s výjimkou vymezených ochranných pásem a chráněných území

### 3.1.2. Skrývka kulturní vrstvy půdy

Podle ust. §8 odst.1a) zákona 334/1992 Sb., o ochraně ZPF jsou fyzické a právnické osoby povinny při stavební činnosti vyhodnotit předpokládané důsledky navrhovaného řešení na zemědělský půdní fond a řídit se zásadami ochrany zemědělského půdního fondu, a to zejména skrývat odděleně svrchní kulturní vrstvy půdy, popřípadě i hlouběji uložené zúrodnění schopné zeminy na celé dotčené ploše a zajistit jejich hospodárné využití nebo řádné uskladnění pro účely rekultivace anebo zajistit na vlastní náklad jejich odvoz a rozprostření na plochy určené orgánem ochrany zemědělského půdního fondu.

Z ploch určených k dočasnému záboru bude provedena skrývka svrchní kulturní vrstvy půdy dle aktuálních půdních podmínek v mocnosti cca 10 cm, která bude uchována na deponiích tak, aby nedocházelo k jejímu znehodnocení. Po ukončení prací bude využita k rekultivaci dotčených ploch, v souladu se zákonem stanovenou podmínkou - po použití pozemku pro nezemědělské účely musí být tyto vrstvy do 1 roku vráceny zpět (uvedeny do původního stavu). Po ukončení navržených prací budou pracovní pruh i plochy urovnány do plynulé návaznosti na okolní terén, na dotčených pozemcích bude možné hospodařit stejně jako na souvisejících plochách.

V případě trvalého záboru investor zabezpečí před zahájením vlastních stavebních prací provedení oddělené skrývky kulturních vrstev půdy v nutném rozsahu (navržená mocnost dle výsledků pedologického průzkumu činí cca 5 – 10 cm). Objem skryté zeminy z trvalého záboru bude cca 160 m<sup>3</sup> (předpokládá se skrývka z celé plochy určené k trvalému odnětí), její využití bude

projednáno s příslušným orgánem ochrany zemědělského půdního fondu (v žádosti o odnětí ze ZPF je navrženo rozprostření skryvky na zbývajících částí pozemku parc. č. 719/25).

### 3.1.3. Poplatek za odnětí pozemků ze zemědělského půdního fondu

Povinnost platby odvodů za odnětí zemědělské půdy ze zemědělského půdního fondu vyplývá z ust. §11 zákona 334/1992 Sb., o ochraně ZPF ve znění pozdějších předpisů. Způsob a postup zpracování výpočtu odvodů vyplývá z přílohy zákona č. 334/1992 Sb. „Sazebník odvodů za odnětí půdy ze zemědělského půdního fondu“, část D – Postup při výpočtu odvodů za odnětí půdy ze ZPF.

Dne 1.4. 2015 vešla v platnost novela zákona 334/1992 Sb., o ochraně zemědělského půdního fondu, kde dle §11a odst. 1 písm. a) se odvody za trvale odňatou půdu nestanoví, jde-li o odnětí zemědělské půdy ze zemědělského půdního fondu pro stavby drah včetně jejich součástí, je-li stavebníkem a následně vlastníkem stát. Výpočet poplatku za odnětí tedy není zpracován, odvody za trvale odňatou půdu nebudou stanoveny.

## 3.2. Specifikace záborů PUPFL

Tab. 5: Přehled dotčených pozemků určených k plnění funkcí lesa

Číslo záboru	Katastrální území	Pozemek parc. číslo	Druh pozemku	Celková výměra pozemku (m <sup>2</sup> )	Rozsah dočasného záboru (m <sup>2</sup> )	Důvod záboru
DZL1	Vysokov	903	lesní	57804	26	vedení kabelů
<b>Celkem</b>					<b>26</b>	

Dotčené lesní pozemky patří do kategorie les hospodářský.

Lesní pozemek je požadován k dočasnému odnětí z důvodu kabelových vedení.

Předmětné lesní pozemky jsou zapsané na Katastrálním úřadě pro Královéhradecký kraj, Katastrální pracoviště Náchod, pro k.ú. Vysokov. Vlastníkem pozemku je Obec Vysokov, č.p. 108, 54912 Vysokov.

Graficky jsou plochy dočasných záborů PUPFL znázorněny v mapě (příloha č. 3, 3a).

**3.2.1. Výpočet poplatku za odnětí (omezení) pozemků určených k plnění funkcí lesa**

Žadatel, jemuž bylo povoleno trvalé nebo dočasné odnětí, je povinen zaplatit poplatek za odnětí. Výši poplatku stanoví podle přílohy k tomuto zákonu orgán státní správy lesů (obecní úřad obce s rozšířenou působností) v rozhodnutí podle §13 odst.1. Z vypočteného poplatku náleží dle §17 odst. 4 lesního zákona 40% obci, v jejímž katastrálním území k odnětí došlo a 60% státnímu fondu životního prostředí.

V tomto případě je orgánem státní správy lesů příslušný odbor Městského úřadu v Náchodě, který vydal rozhodnutí o odnětí lesního pozemku plnění funkcí lesa a o výši poplatku za dočasné odnětí (MUNAC 15558/2017/ŽP) – viz dokladová část projektové dokumentace.

Dočasné odnětí je požadováno na dobu trvání stavby, tedy na 12 měsíců.

Výpočet poplatku za dočasné odnětí:

$$Olp = PP * CD * F,$$

kde

Olp = poplatek za dočasné odnětí lesních pozemků

PP = průměrná roční potenciální produkce lesů v ČR = 6,3 m<sup>3</sup>/ha

CD = průměrná cena dřeva na odvozním místě pro rok 2016 = 1049 Kč/m<sup>3</sup>

F = faktor ekologické váhy lesa – les hospodářský = 1,4

**k.ú. Vysokov:**

výměra dočasného odnětí pozemku:	26 m <sup>2</sup>
výše poplatku za ha a rok:	9252,18 Kč
výše poplatku za odnětí:	<b>24 Kč</b>
z toho:	60% 14 Kč
	40% 10 Kč

### 3.2.2. Výpočet výše škody způsobené na lesních pozemcích

Výpočet škody na lesních pozemcích z dočasného odnětí nebo omezení plnění produkční funkce:

$$s_2 = r * (1 - k),$$

kde

$s_2$  = škoda z dočasného odnětí nebo omezení plnění produkční funkce lesa

$r$  = celková upravená potenciální renta z lesa

$k$  = koeficient rozsahu omezení

**k.ú. Vysokov** číslo parcely: 903

$r = 0,09$  (cena Kč/m<sup>2</sup> - soubor lesních typů 3S)

$$s_2 = 0,09 * (1 - 0,00) * 1 * 26 \text{ m}^2 = \mathbf{2,40 \text{ Kč}}$$

### 3.2.3. Výpočet výše škody způsobené na lesních porostech

Realizací stavby nedojde k přímému dotčení lesních porostů, škody na porostech tedy nejsou vyčísleny.

### 3.3. Umístění stavby v ochranném pásmu lesa

V několika úsecích budou stavební práce probíhat v ochranném pásmu lesa, které je vymezeno vzdáleností 50 m od hranice lesních pozemků.

K dotčení pozemků v ochranném pásmu PUPFL je třeba, v souladu s ust. § 14 odst. 2 zákona č. 289/1995 Sb. o lesích, souhlasu příslušného orgánu státní správy lesů. Orgány státní správy příslušné k posouzení záměru jsou v daném případě orgány státní správy lesů Městských úřadů v Dobrušce, Náchodě a Novém Městě nad Metují.

Přehled lesních pozemků, v jejichž ochranném pásmu bude stavba realizována, je uveden v následující tabulce.

**Tab. 6: Přehled lesních pozemků, jejichž ochranné pásmo bude dotčeno stavbou**

Katastrální území	Pozemek parc. číslo
Vysokov	428, 745/1, 745/2, 903
Starkoč u Vysokova	239/1
Černčice	69, 561/14
Krčín	333/1, 334/1, 337/2, 280/6
Vrchoviny	608/2
Provodov	356, 357/1
Šonov u Nového Města nad Metují	479, 528/1, 528/2, 563/20, 563/38, 563/39
Náchod	1633/2
Velké Poříčí	1393/1, 1398/1, 1435/1, 1560/6
Hronov	1186, 1458/1

## PŘÍLOHY

- Příloha 1 Seznam pozemků ZPF a PUPFL dotčených stavbou
- Příloha 2 Mapy trvalých a dočasných záborů ZPF
- Příloha 3 Mapy dočasných záborů PUPFL
- Příloha 4 Vyjádření dotčených obcí k souladu s ÚPD

## **PŘÍLOHY**

## **Příloha 1**

Seznam pozemků ZPF a PUPFL dotčených stavbou

**Příloha 1: Seznam pozemků ZPF a PUPFL dotčených stavbou**

**Přehled pozemků zemědělského půdního fondu určených k dočasnému odnětí (do 1 roku)**

Katastrální území	Pozemek parc. číslo	Druh pozemku	Celková výměra pozemku (m <sup>2</sup> )	Rozsah dočasného záboru (m <sup>2</sup> )	Vlastník	Důvod záboru
Pohoří u Dobrušky	717/30	trvalý travní porost	18478	316	Maulis Vladimír Ing. č.p. 34, 51801 Pohoří 1/2 Maulis Vladimír č.p. 34, 51801 Pohoří 1/2	zařízení staveniště
Krčín	284/1	orná půda	11379	300	Šichan Arnošt Nábřežní 87, Krčín, 54901 Nové Město nad Metují	zařízení staveniště
Šonov u Nového Města nad Metují	719/20	ovocný sad	3642	13	Průša Ladislav č.p. 38, 54701 Kramolna	rozvody silnoprůdu
Šonov u Nového Města nad Metují	719/24	ovocný sad	2591	115	Červenka Jaroslav, Nové náměstí 1250/10, Uhříněves, 10400 Praha 10	most
Vysokov	548/2	orná půda	7134	214	Kociánová Helena, Rýzmburk 6, 55203 Žernov 1/2 Vít Pavel, č. p. 22, 54964 Bezděkov nad Metují 1/2	rozvody silnoprůdu

**Přehled pozemků zemědělského půdního fondu určených k trvalému odnětí**

Katastrální území	Pozemek parc. číslo	Druh pozemku	Celková výměra pozemku (m <sup>2</sup> )	Rozsah trvalého záboru (m <sup>2</sup> )	Vlastník - adresa	Důvod záboru
Šonov u Nového Města nad Metují	719/20	ovocný sad	3642	977	Průša Ladislav č.p. 38, 54701 Kramolna	těleso koleje
Šonov u Nového Města nad Metují	719/25	trvalý travní porost	2253	675	Červenka Jaroslav, Nové náměstí 1250/10, Uhřetěves, 10400 Praha 10	těleso koleje, most

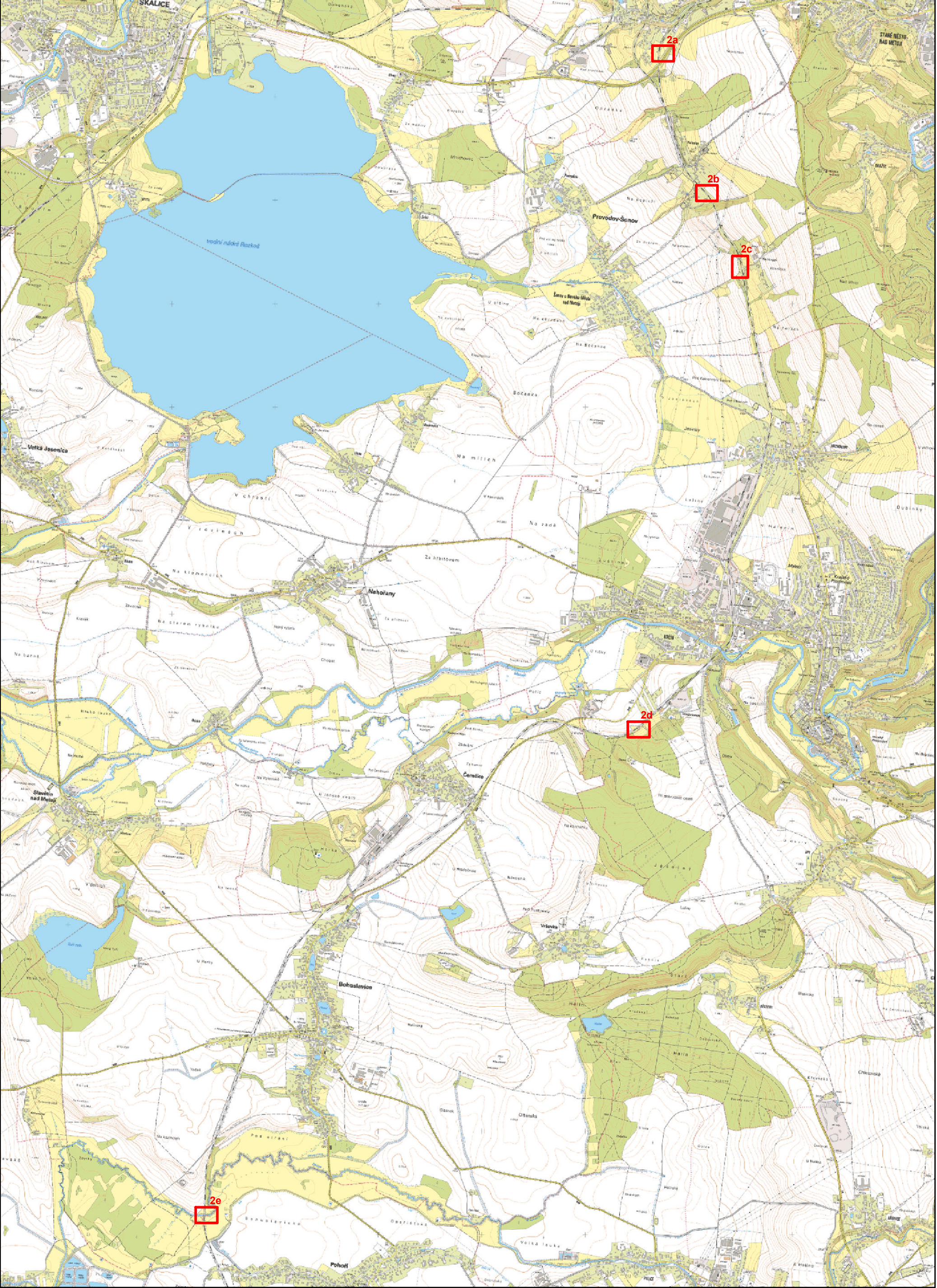
**Přehled dotčených pozemků určených k plnění funkcí lesa**

Katastrální území	Pozemek parc. číslo	Druh pozemku	Celková výměra pozemku (m <sup>2</sup> )	Rozsah dočasného záboru (m <sup>2</sup> )	Vlastník - adresa	Důvod záboru
Vysokov	903	lesní	57804	26	OBEC VYSOKOV č.p. 108, 54912 Vysokov	vedení kabelů

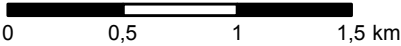
## **Příloha 2**

Zákres trvalých a dočasných záborů ZPF

Příloha 2: Trvalý a dočasný zábor ZPF - klad listů



klad listů



Podkladová data: WMS ZM10 (ČÚZK)

Ecological Consulting a.s., 2016

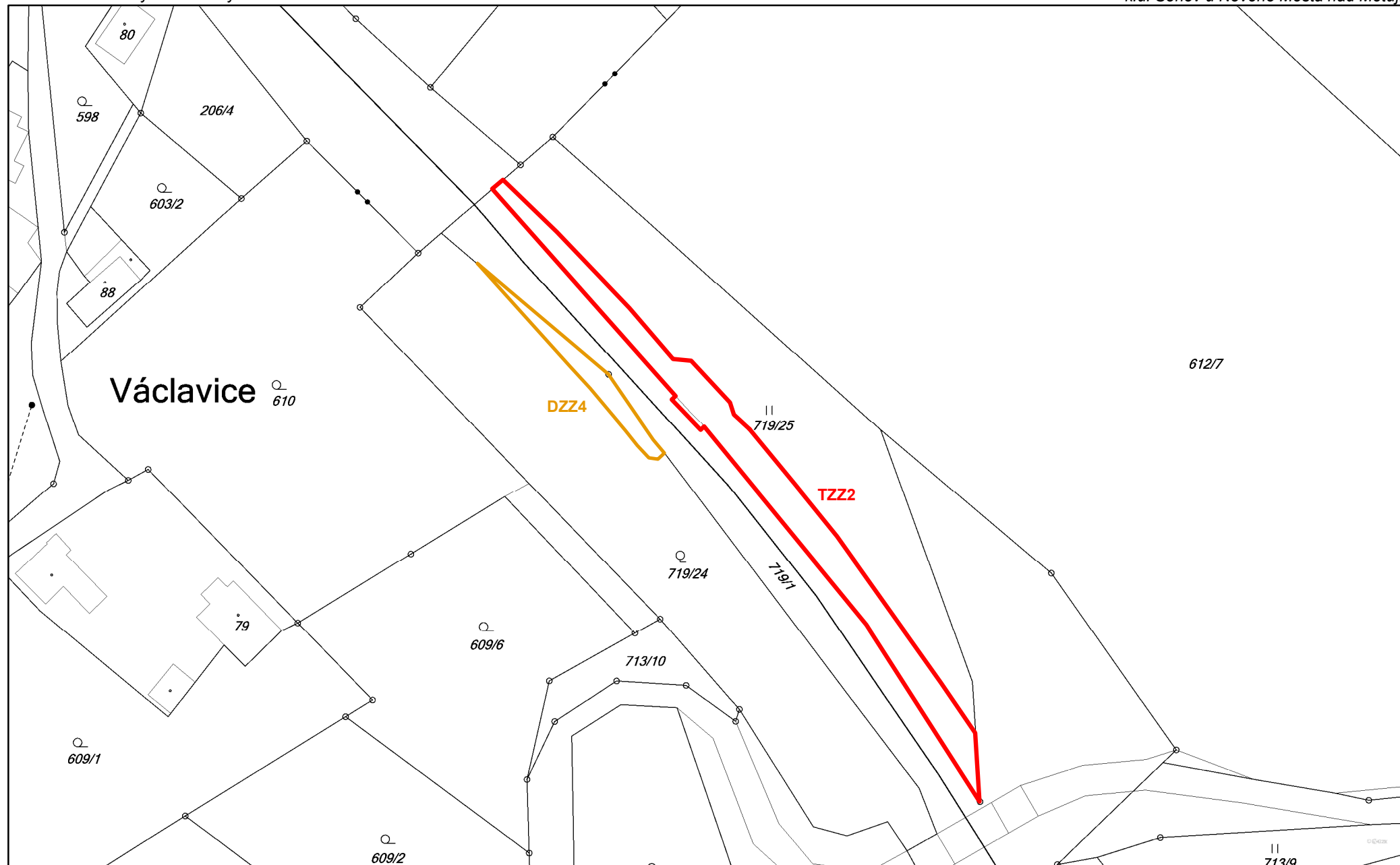


dočasný zábor ZPF



0 10 20 30 m

Podkladová data:  
WMS Katastrální mapy (ČÚZK)  
Ecological Consulting a.s., 2017

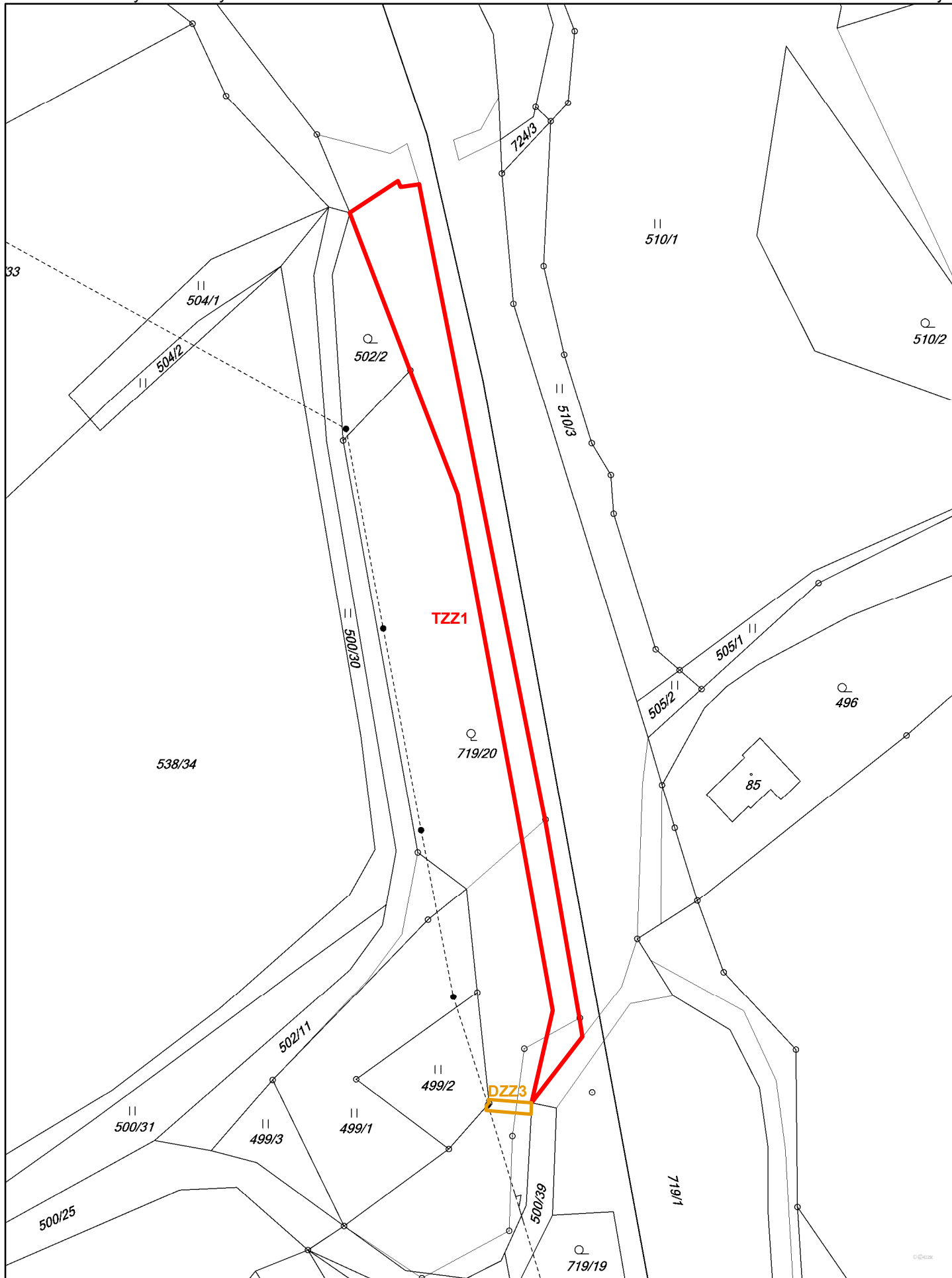


- trvalý zábor ZPF
- dočasný zábor ZPF



0 10 20 30 m

Podkladová data: WMS Katastrální mapy (ČÚZK)  
Ecological Consulting a.s., 2017

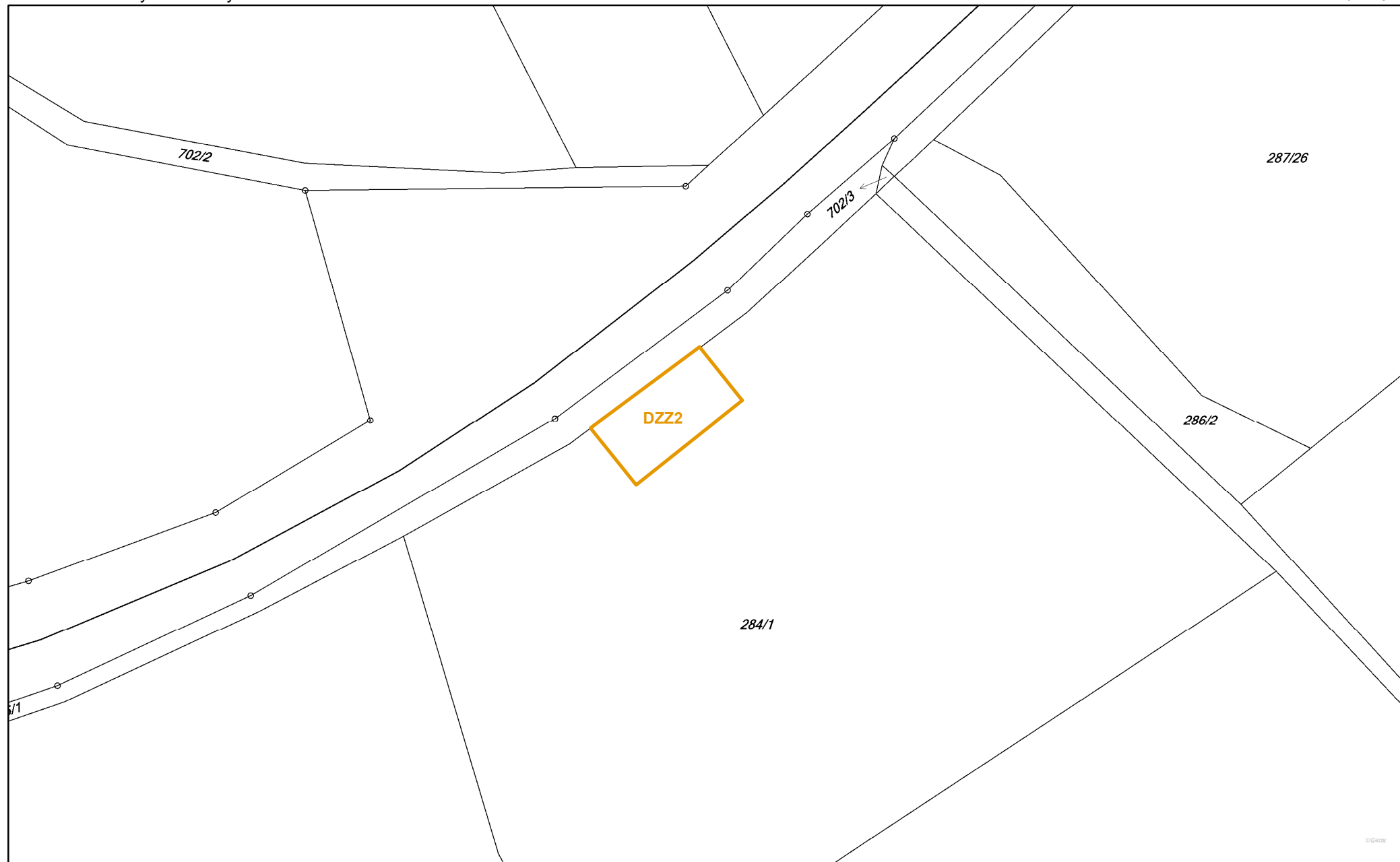


- trvalý zábor ZPF
- dočasný zábor ZPF



0 10 20 30 m

Podkladová data:  
WMS Katastrální mapy (ČÚZK)  
Ecological Consulting a.s., 2017

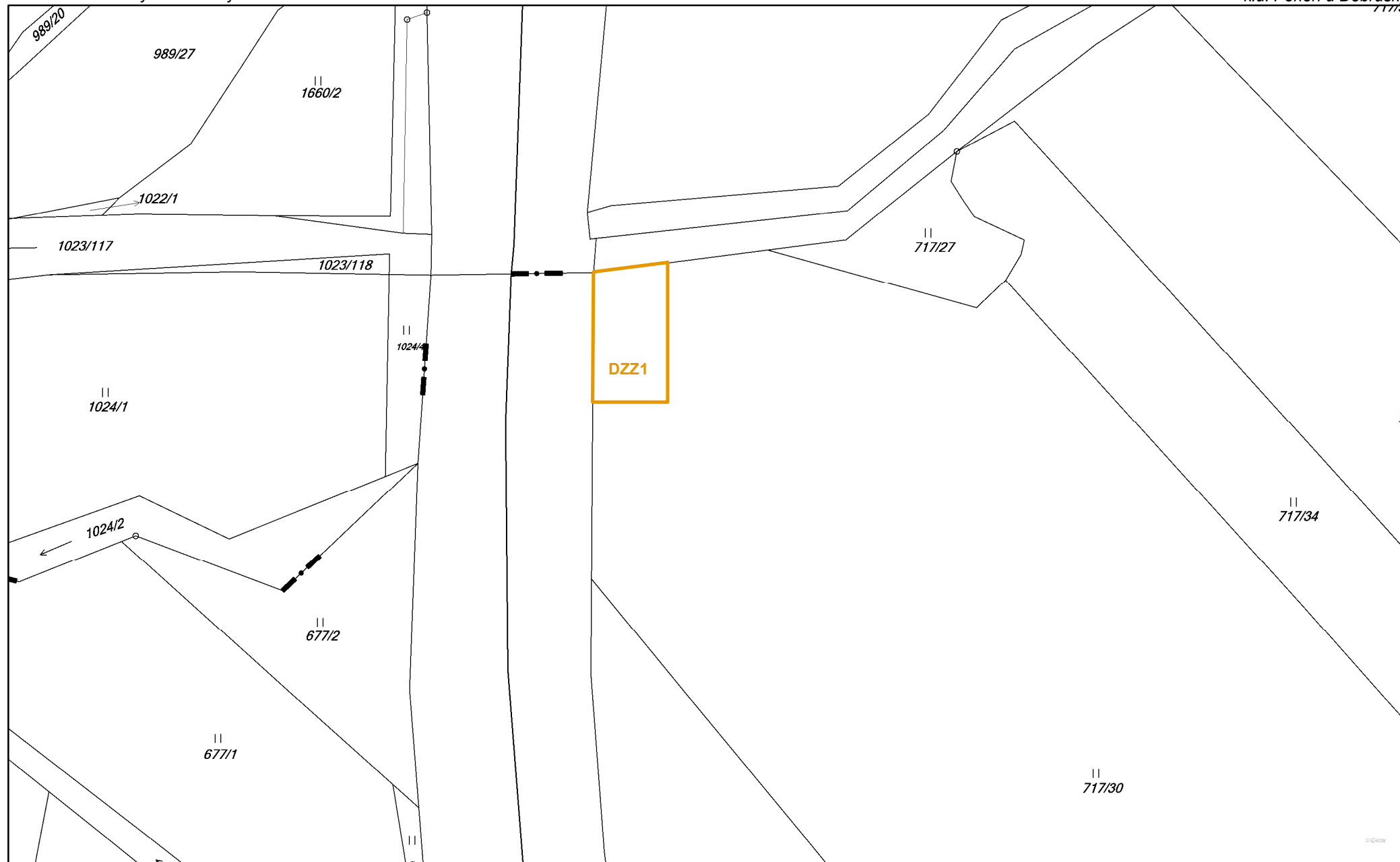


dočasný zábor ZPF



0 10 20 30 m

Podkladová data: WMS Katastrální mapy (ČÚZK)  
Ecological Consulting a.s., 2017



 dočasný zábor ZPF



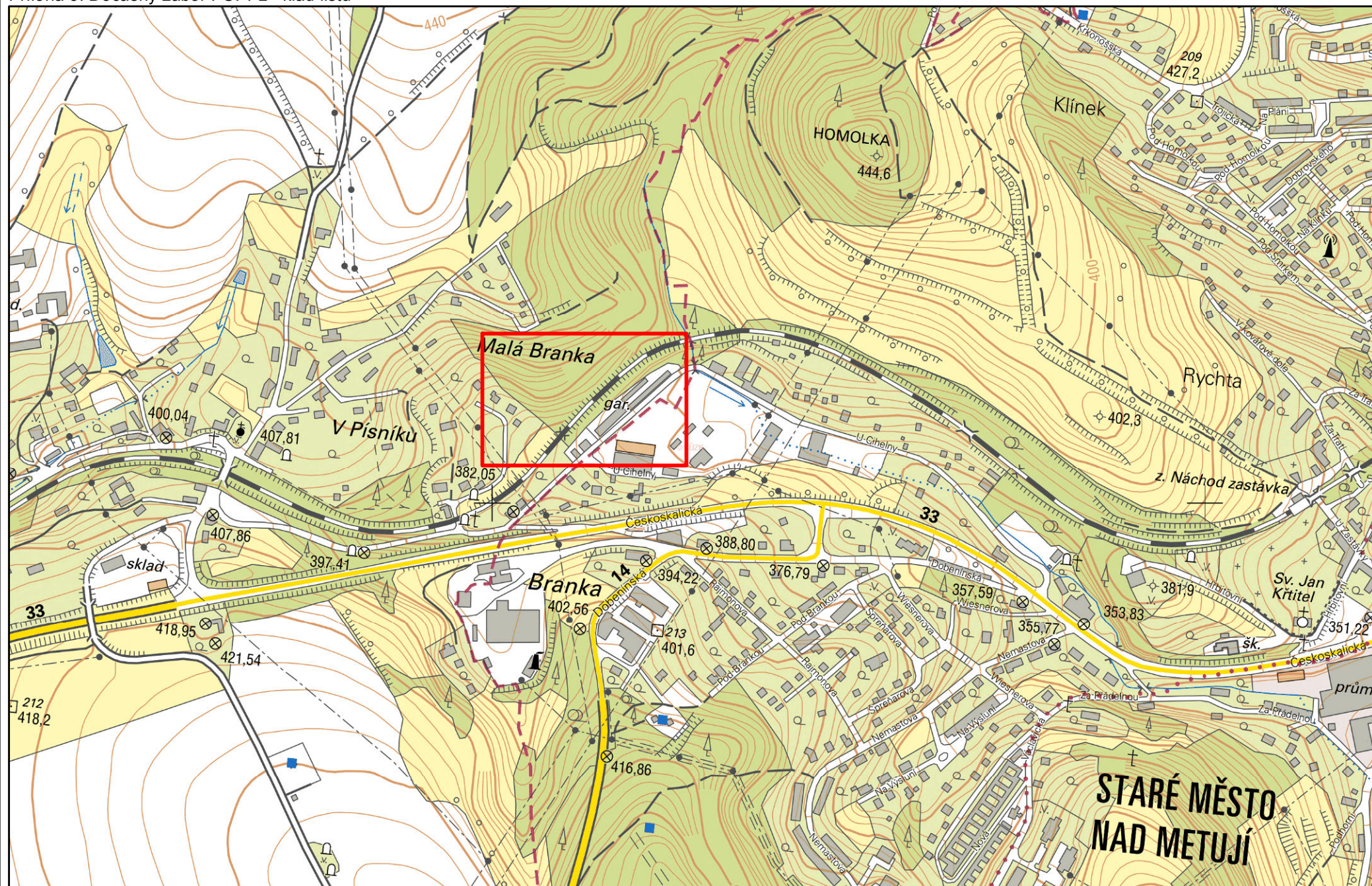
0 10 20 30 m

Podkladová data: WMS Katastrální mapy (ČÚZK)  
Ecological Consulting a.s., 2017

### **Příloha 3**

Zákres dočasných záborů PUPFL

Příloha 3: Dočasný zábor PUPFL - klad listů

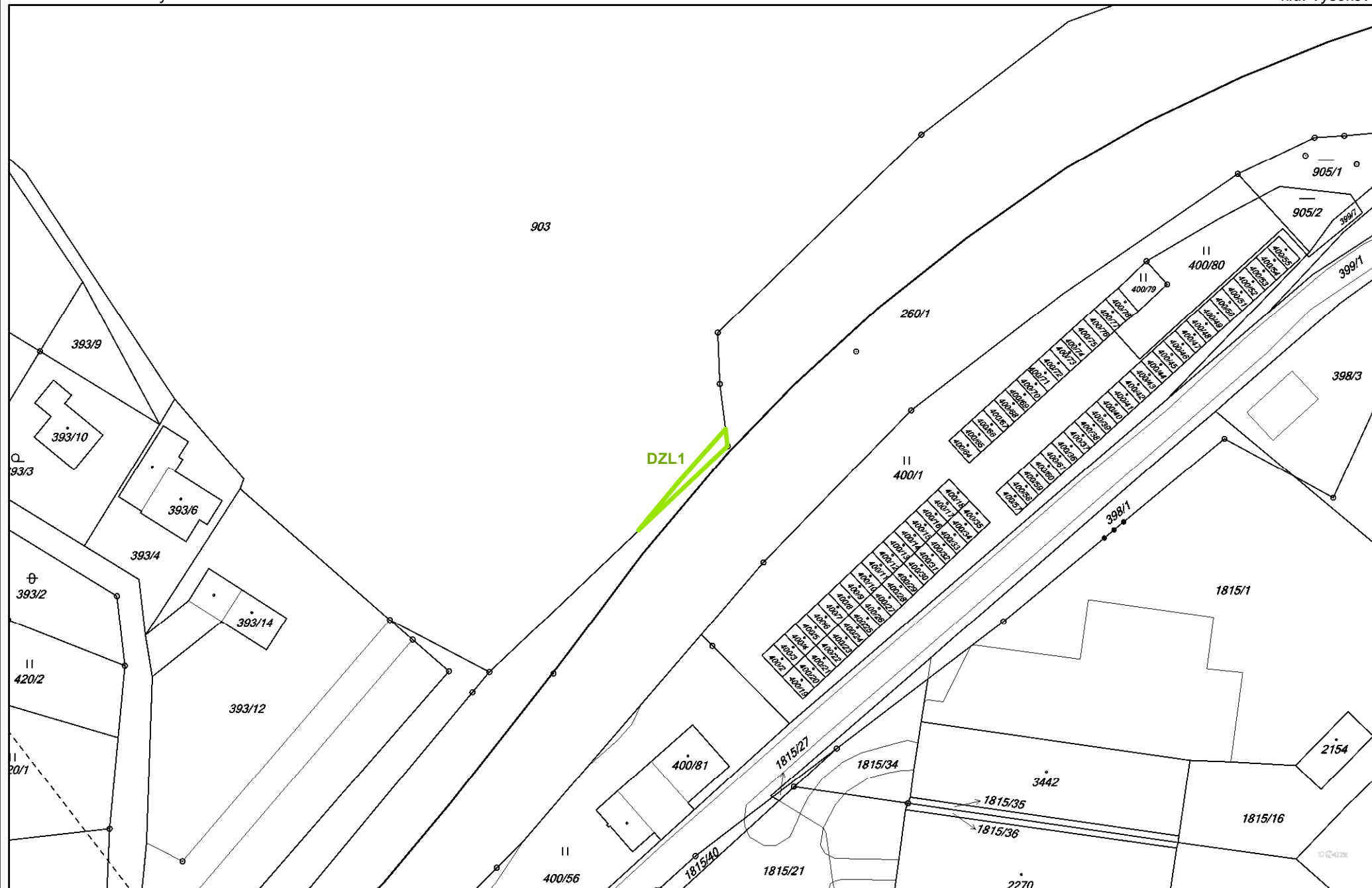



lokalizace záboru - klad listů



0 100 200 300 m

Podkladová data: WMS ZM10 (ČÚZK)  
Ecological Consulting a.s., 2016



 dočasný zábor PUPFL



0 10 20 30 m

Podkladová data: WMS Katastrální mapy (ČÚZK)  
Ecological Consulting a.s., 2016

#### **Příloha 4**

Vyjádření dotčených obcí (stavebních úřadů) o souladu s ÚPD



# Městský úřad Nové Město nad Metují

## odbor výstavby a regionálního rozvoje

náměstí Republiky 6, 549 01 Nové Město nad Metují, tel. 491 419 611, fax. 491 419 623

Spis.zn.: Výst. 11004/2013/S  
Č.j.: 11015/2013/OVRR/SkM  
Vyřizuje: Ing. Skalský Miloš

V Novém Městě nad Metují, dne 17.12.2013

**NDCon s.r.o., Zlatnická 10/1582, 110 00 Praha**

### VYJÁDŘENÍ

Městský úřad Nové Město nad Metují, odbor výstavby a regionálního rozvoje, jako stavební úřad příslušný podle § 13 odst. 1 písm. f) zákona č. 183/2006 Sb., o územním plánování a stavebním řádu (stavební zákon), ve znění pozdějších předpisů (dále jen "stavební zákon")

#### **s d ě l u j e,**

že navržená stavba

#### **Revitalizace trati Týniště nad Orlicí - Broumov**

je v souladu s územními plány sídelních útvarů Nové Město nad Metují, Provodov-Šonov, Černčice, Bohuslavice.

Umístění a povolení stavby bude možné za předpokladu splnění podmínek stavebního zákona.

#### **Poučení:**

Toto vyjádření nenahrazuje rozhodnutí ani opatření správních orgánů, jichž je zapotřebí pro povolení výše uvedené stavby podle právních předpisů.

**Ing. Miloš Skalský**

vedoucí odboru výstavby a regionálního rozvoje

#### **Obdrží:**

1. NDCon s.r.o., IDDS: uagdcaa  
sídlo: Zlatnická č.p. 10/1582, 110 00 Praha 1



## Městský úřad Náchod

Masarykovo náměstí 40, PSČ 547 01 Náchod, ID DS: gmtbqhx

### odbor výstavby a územního plánování

odloučené pracoviště Palachova 1303, Náchod, tel.: 491 405 111

Spis.zn.: 15341/2013/VÝST/Z (PD 74430/2013)

Ukládací – skartační znak: 325.1

Vyřizuje: Ing. Veronika Zámečnicková

Tel.: 491 405 483

E-mail: v.zamecnikova@mestonachod.cz

Datum: 19.12.2013

**SUDOP PRAHA a.s., Olšanská 1a, Praha 3 zastoupen NDCon s.r.o. (IDDS: uagdcaa)**  
**Zlatnická 10/1582, Praha 1, 11000**

### Vyjádření

Městský úřad Náchod, odbor výstavby a územního plánování, obdržel dne 16.12.2013 vaši žádost o stanovisko k územnímu řízení z hlediska územního plánování stavby „revitalizace železniční tratě Týniště nad Orlicí – Broumov“.

Dle předložené projektové dokumentace vyplývá, že záměr revitalizace tratě Týniště nad Orlicí – Broumov se bude pohybovat na stávajících pozemcích ČD a ochranných pásmech trati.

Dle aktuálního schváleného územního plánu města Náchoda se plánovaná revitalizace tratě nachází na plochách železnice a ostatních dopravních zařízeních a železniční trati.

Dle územního plánu obce Vysokov ze dne 14.12.1999 včetně později schválených změn č. 1, 2 a 3 se plánovaná revitalizace tratě nachází současně na plochách železnice.

Podle ustanovení § 6 odst. 1 písm. e) zákona č. 183/2006 Sb., o územním plánování a stavebním řádu (stavební zákon), ve znění pozdějších předpisů je Městský úřad Náchod, odbor výstavby a územního plánování, dotčeným orgánem v územním řízení z hlediska uplatňování záměrů územního plánování.

Revitalizace zasahující do území územního plánu města Hronov ze dne 30.12.2005 včetně později schválené změny č. 1 ze dne 5.5.2012 zasahuje současně do ploch železnice.

Revitalizace zasahující do území územního plánu města Velké Poříčí ze dne 20.12.2007 včetně později schválené změny č. 1, 2 a 3 zasahuje současně do ploch železnice.

Ing. Andrea Lipovská  
vedoucí odboru výstavby  
a územního plánování

otisk úředního razítka

Archivace:  
98/2013-01

**Městský úřad Dobruška**  
**odbor rozvoje města**  
**úřad územního plánování**  
nám. F. L. Věka 11, 518 01 Dobruška

---

Čj.: PDMUD 29967/2013  
Sp.zn.: MUD 6497/2013 OM/NL-2  
Vyřizuje: Ing. Naděžda Lžíčarová  
Tel.: 494 629 570  
E-mail: n.lzicarova@mestodobruska.cz

NDCon s.r.o.  
Zlatnická 10/1582  
110 00 Praha 1

Datum: 16. 12. 2013

**Vyjádření k záměru „Revitalizace železniční tratě Týniště nad Orlicí – Broumov“ z hlediska územního plánování**

Dne 6. 12. 2013 jsme obdrželi Vaši žádost o vyjádření k záměru „Revitalizace železniční tratě Týniště nad Orlicí – Broumov“ z hlediska souladu s územně plánovací dokumentací. Uvedená železnice ve správním obvodu obce s rozšířenou působností (ORP) Dobruška prochází přes katastrální území Pohoří, Opočno, Čánka, Očelice a Mokré, tzn. týká se schváleného Územního plánu sídelního útvaru (ÚPSÚ) Pohoří, ÚPSÚ Opočno, Územního plánu obce (ÚPO) Očelice a vydaného Územního plánu (ÚP) Mokré. Podle uvedené žádosti se záměr bude pohybovat na stávajících pozemcích ČD a ochranných pásmech trati. V úseku ŽST Opočno až ŽST Hronov budou položeny technologické kabely zabezpečovacího a sdělovacího zařízení do rýhy cca š. 0,5 x 0,7 m, které budou situovány na pozemky dráhy. V lokálních místech mohou být provedeny přípojky napájení k železničním přejezdům.

V ÚPSÚ Pohoří, který byl schválen dne 17. 8. 1994, prochází železniční trať částečně přes zastavěné území, po celé délce trati je zakresleno ochranné pásmo. Regulativy pro samostatnou funkční plochu železnice nejsou stanoveny, jsou uvedeny pouze v rámci kapitoly 2.4.1.2. Železniční doprava (viz příloha 2).

V ÚPSÚ Opočno, který byl schválen dne 23. 11 1995, je vymezena železniční trať včetně ochranného pásma ve funkční ploše „Plochy pro silniční a železniční dopravu“ (regulativy viz příloha 3).

V ÚPO Očelice, který byl schválen dne 30. 10 2002, je vymezena železniční trať včetně ochranného pásma ve funkční ploše „Zóna dopravy železniční“ (viz příloha 4).

V ÚP Mokré, který byl vydán jako opatření obecné povahy dne 6. 9. 2013, je vymezena železniční trať včetně ochranného pásma v ploše s rozdílným způsobem využití „DZ – dopravní infrastruktura – železniční“ (regulativy viz příloha 5).

V příloze Vám zasíláme schéma železniční tratě procházející přes správní obvod ORP Dobruška s vyznačeným zastavěným územím jednotlivých obcí (příloha 1) a regulativy výše uvedených funkčních ploch.

Podle územně analytických podkladů zpracovaných pro ORP Dobruška a průběžně aktualizovaných úřadem územního plánování uvedená železniční trať zasahuje do ochranného pásma (OP) komunikačního vedení a létání v nízkých výškách ve správě VUSS Pardubice, OP letiště v Novém Městě nad Metují, pásma 50 m od okraje lesa, pásma hygienické ochrany 2b prameniště Litá, do chráněné oblasti přirozené akumulace vod (CHOPAV Východočeská křída), do území s archeologickými nálezy kategorie III (menší pravděpodobnost nálezů), do OP přírodní rezervace Chropotínský háj, podzemní vody patří do útvaru Podorlické křídly v povodí Orlice. Na uvedenou železniční trať na některých místech zasahuje komunikace II., III. třídy a místní komunikace, vedení elektrické energie, plynovod, vodovod, kanalizace, záplavové území Q020 a Q100, významné krajinné prvky ze zákona – údolní nivy, regionální a lokální biokoridor. Celé území patří do zranitelné oblasti povrchových vod (možnost ojedinělé zvýšené koncentrace dusičnanů). Z převzatých záměrů ze Zásad územního rozvoje Královéhradeckého kraje zasahuje na železniční trať přeložka silnice II/298 u obce Očelice a propojovací koridor VVTL plynovodu vedoucí z území obce Olešná v kraji Vysočina na hranici ČR – Polsko, do území hraničního přechodu Náchod – Kudowa Zdroj.

**Ing. arch. Iva Lánská**  
vedoucí odboru rozvoje města

tel.: 494 629 580  
fax.: 494 629 582

posta@mestodobruska.cz  
www.mestodobruska.cz  
datová schránka: mgjbetz

IČ: 00274879  
DIČ: CZ00274879

- 9 -

2.4.1.2. Železniční doprava:

Územní rozvoj stávající železniční trati a zastávky se nepředpokládá. Změny budou realizovány v rámci stávajících pozemků CD.

2.4.2. Zásobování pitnou vodou:

Současný stav zásobování pitnou vodou vyhovuje pro celé návrhové období.

2.4.3. Kanalizace a ČOV:

Obec má vybudovanou kanalizaci a ČOV. Veškerá nová výstavba v dosahu kanalizačních sběračů musí být napojena na kanalizaci a ČOV.

2.4.4. Vodní toky:

Zabezpečit trvalý přívod vody do koryta Zlatého crku, upravit koryto a zabezpečit jej proti ztrátám vody.

Udržovat koryto Zlatého crku a vodní plochy a respektovat je jako krajinářsky a urbanisticky cennou část území. Podél vodotečí ponechat po obou stranách, vyjimečně po jedné straně, volný manipulační pruh o minimální šíři 6 m od břehové čáry.

Z hlediska protizátopových opatření je třeba zdůraznit význam hrází podél Lité.

2.4.5. Elektrorozvody:

Zabezpečit výstavbu nových trafostanic T1 až T5.

Respektovat ochranná pásma stávajících a navržených energetických zařízení.

2.4.6. Spoje, telekomunikace, radiokomunikace:

Zabezpečit rozvoj spojových, telekomunikačních a radio-komunikačních služeb. Dodržovat ochranná pásma těchto zařízení.