

Váš dopis zn.
Ze dne
Naše zn. 19341/2021-SŽ-SSZ-OVZ

Vyřizuje Helena Baštářová
Telefon +420 972 524 081
Mobil +420 724 129 033
E-mail bastarova@szdc.cz

zveřejněno na profilu zadavatele

Datum 22. června 2021

Rekonstrukce výpravní budovy v ŽST Plzeň - Jižní Předměstí

Vysvětlení zadávací dokumentace – Dodatek č. 7

Na základě Žádosti o vysvětlení zadávací dokumentace k výše uvedené veřejné zakázce odpovídáme na dotazy dodavatele takto:

Dotaz č. 46:

Dotaz k výkazu výměr D.2.2.1.01 Architektonicko-stavební řešení – část 94 Lešení
V odpovědi na dotaz č.40 ve vysvětlení ZD - Dodatek č.5 byla upravena výměra u pol.č.88 943211212 Příplatek za použití lešení z původních 6ti dnů na současných 30 dní. I když se oprava v hale dle harmonogramu bude provádět na 2 etapy (2x30dní) je zcela zřejmé, že doba pro náročnou opravu vnitřních povrchů stěn a stropu v hale vč. opravy luxferových výplní, restaurátorského dohledu a průzkumu je nedostatečná.
Žádáme zadavatele o přehodnocení výměry „příplatku za použití lešení v hale“ a její zvýšení na min.dvojnásobek.

Odpověď č. 46:

Do položky 88 „Montáž lešení prostorového rámového lehkého pracovního s podlahami Příplatek za první a každý další den použití lešení k ceně -1112“ byla navýšena doba požívání lešení na 120 dnů.

Dotaz č. 47:

Dotaz k výkazu výměr D.2.2.1.01 Architektonicko-stavební řešení – část KA Kamenické práce
V dokumentu projektové dokumentace „PSV_Vypis a popis prvku“ je na straně 88 uveden prvek KA.0.09 - Čištění a dílčí přespárování zdiva podmostní části. V popisu je uvedena výměra 926 m², což není zanedbatelné množství. Tato položka není uvedena ve VV.
Žádáme zadavatele, aby do výkazu výměr doplnil položku pro tento prvek.

Odpověď č. 47:

Položka KA.0.09 byla vyjmuta z Výpisu prvků PSV.

Dotaz č. 48:

Dotaz k výkazu výměr D.2.2.1.01 Architektonicko-stavební řešení – část 766 Konstrukce truhlářské
Pol.č.406-408 Vnitřní pokladní okno obsahuje v popisu specifikaci „neprůstřelné sklo“. V dokumentaci „PSV_Vypis a popis prvku“ je uveden parametr odolnosti skla (fólie) P1A. Tato odolnost neodpovídá požadavku na „neprůstřelné sklo“. Stejně tak tvar a provedení pokladních přepážek dle výkresu „Pokladny“ neodpovídá provedení z neprůstřelného skla.

Žádáme zadavatele o upřesnění provedení pokladních oken z hlediska použitého skla a požadované bezpečnosti.

Odpověď č. 48:

Bylo opraveno ve Výpisu prvků – PSV: parametr odolnosti skla P3A podle ČSN EN356
Taktéž byly změněny položky č. 406-408, kde je nově uvedeno bezpečnostní sklo P3A.

Dotaz č. 49:

XLS Rekonstrukce VB v ŽST Plzeň-JP zm05 210614

V předaném soupisu prací v části VON je uvedeno:

VRN7		Provozní vlivy				
14	071203000	Provoz dalšího subjektu - náklady na provoz ordinací	KPL	1,000	0,00	0,00
		Provoz dalšího subjektu - náklady na provoz ordinací				

Zároveň je v soupise prací v části D.2.2.1.01 Architektonicko-stavební řešení je uvedena položka:

Konstrukce truhlářské-protipr.opatření

364	7666212R1	Protiprašná opatření - oddělení pracovního místa svislou PVC fólií, vč. dodávky, montáže a odstranění po dokončení prací Protiprašná opatření - oddělení pracovního místa svislou PVC fólií, vč. dodávky, montáže a odstranění po dokončení prací	KPL	1,000	0,00	0,00
-----	-----------	--	-----	-------	------	------

Vzhledem k popisu v položkách se domníváme, že se jedná o duplicitu.

Žádáme zadavatele o podrobnou specifikaci uvedených položek. Případně o odstranění této duplicity.

Odpověď č. 49:

U položky 14 v části VON přidána poznámka: Položka obsahuje náklady na práce zabezpečující bezproblémový provoz ordinací při provádění stavebního díla (například jde o zabezpečení dodávky médií při přeložkách sítí...). Jedná se o pokrytí nákladů na práce vyvolaných nutností zabezpečení provozu třetí osoby. Protiprašná opatření jsou vykazána v části ASŘ, položce číslo 364 "Protiprašná opatření - oddělení pracovního místa svislou PVC fólií, vč. dodávky, montáže a odstranění po dokončení prací Protiprašná opatření - oddělení pracovního místa svislou PVC fólií, vč. dodávky, montáže a odstranění po dokončení prací".

Dotaz č. 50:

PSV Vypis a popis prvku – Dv. 1.62.

V dokumentu PSV_Vypis a popis prvku je uvedeno:

Dv. 1.62	700/1 970 schéma viz řezy	Dveře typové kazetové, plné, do ocelové zárubně	1L 4P	1L	6	WC zámek uzamykatelný a odblokovatelný i z vnější strany		barva lakování dle RAL bude upřesněna na vzorku	vzorek vč. Kování předložit k odsouhlasení
-------------	---------------------------------	--	----------	----	---	--	--	---	---

Dv.62

Popis:

Vnitřní dveře dřevěné kazetové – na sociální zařízení, plné, typové 700/1970 do ocelové zárubně, 1.PP=7xL, 7xP, 1.NP=1xL, celkem 15ks

Materiál:

smrk, kvalita SI

Povrchová úprava:

Lakováno - barevnost dle náleзовých situací na původně dochovaných oknech – nutno upřesnit na vzorku

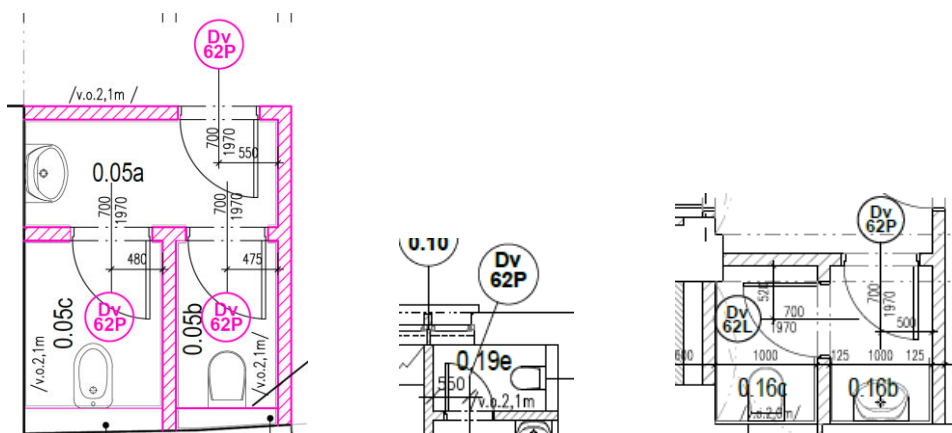
Kování:

WC zámek, uzamykatelný a odblokovatelný i z vnější strany

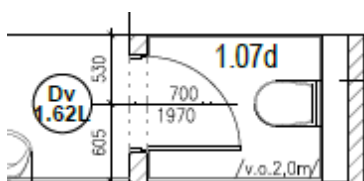
V předaném soupise prací je uvedeno:

359	Dv.1.62	Dveře jednokřídlové dřevěné kazetové typové plné – na sociální zařízení - 700x1970mm, do ocelové zárubně, WC zámek, uzamykatelný a odblokovatelný i z vnější strany, vč. kování a požadovaného příslušenství, specifikace viz.PD	KUS	6,000	0,00	0,00	vlastní položka
-----	----------------	--	-----	-------	------	------	-----------------

Na výkresech - 101_Půd.1.PP_návrh a 102_Půd.1.PP_návrh byly dohledány dveře Dv 62P nebo Dv 62L, které nejsou stejně označeny jako ve výpise prvků a soupisu prací – počet kusů 6.



Dále byl na výkrese 104_Půd.1.NP_návrh dohledán ještě 1 ks dveří Dv 1.62L.



Žádáme zadavatele o sdělení, zda byly správně dohledány dveře uvedené v položce 359 Dv.1.62. V případě že ano, žádáme o provedení souladu projektové dokumentace a soupisu prací. Žádáme o opravu množství a provedení souladu označení dveří.

Odpověď č. 50:

Byl v PSV v popisu opraven počet na 6ks celkem

Dv.62

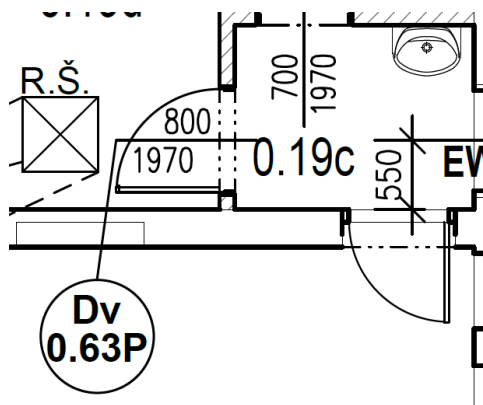
Popis:

Vnitřní dveře dřevěné kazetové – na sociální zařízení, plné, typové 700/1970 do ocelové zárubně, 1.PP=1xL, 4xP, 1.NP=1xL, celkem 6ks

Dotaz č. 51:

Dv. 0.63P.

Na výkresu - 101_PŮd.1.PP_návrh jsou uvedeny tyto dveře:



Dveře Dv.063P nebyly nedohledány ve výpisu prvků ani v soupisu prací.

Žádáme zadavatele o doplnění soupisu prací a výpisu prvků pro možnost ocenění.

Odpověď č. 51:

Dveře 0.63.P byly doplněny v PSV. Do soupisu prací přidána nová položka 679 „Dveře jednokřídlové dřevěné kazetové typové plné – na sociální zařízení - 800x1970mm, do ocelové zárubně, WC zámek, uzamykatelný a odblokovatelný i z vnější strany, vč. kování a požadovaného příslušenství, specifikace viz.PD“. Také upravena položka 357, kde byly připočítány dveře.

Dotaz č. 52:

D.2.2.01 05 02 004 Nabytek – NI-N28

V dodatečné informaci č.5 bylo zadavatelem na dotaz, zda jsou předmětem díla i prvky uvedené v PD „05 Vnitřní vybavení budov“ odpovězeno:

Odpověď č. 34:

Tabulka byla revidovaná a v posledním sloupci je uvedeno, jestli je výrobek samostatnou dodávkou Oblastního ředitelství Plzeň nebo není (je tedy dodávkou stavby). Viz příložený adresář s tabulkami: D.2.2.01_05_02_004_Nabytek. Poslední sloupec tabulky.


Z uvedeného vyplývá, že prvky označené v tabulce OŘ nejsou dodávkou zhotovitele.

DOPLŇUJÍCÍ DOTAZ:

V předaném soupise prací je uvedena položka:

643	VI-N28	Cedule označení komerčních prostor, typizovaný výrobek - ozn. VI-N28 - specifikace viz. PD, část Vnitřní vybavení budov Cedule označení komerčních prostor, typizovaný výrobek - ozn. VI-N28 - specifikace viz. PD, část Vnitřní vybavení budov	KUS	2,000	0,00	0,00
-----	--------	--	-----	-------	------	------

V předaném PD v rámci DI 5 " D.2.2.01_05_02_004_Nabytek" je uvedeno:

VI-N28	Označení komerčních prostor						
	Typizovaný výrobek, materiál lakovaný pozink. Tvar viz. Obrázek	kpl	2				konkrétní podoba označení bude upřesněna s odborem památkové péče města Plzeň
							OŘ

Vzhledem k tomu, že prvek VI-N28 byl označen jako samostatná dodávka Oblastního ředitelství Plzeň, žádáme o odstranění položky č.643 ze soupisu prací. Zároveň žádáme o odstranění pol. 642 montáž cedule.

Odpověď č. 52:

Prvek byl špatně označen OŘ, cedule jsou součástí dodávky stavby a v PD „D.2.2.01_05_02_004_Nabytek“ bylo označení OŘ smazáno.

Dotaz č. 53:

PSV - Vypis a popis prvků – oprava, část B8 - OSTATNÍ PRVKY S PŘEVAHOU PRÁCE ŠTUKATÉRA – exteriér

V dodatečné informaci č.5 bylo zadavatelem na dotaz č. 38, ve kterých položkách jsou obsaženy prvky „PSV - Vypis a popis prvků – oprava“ část „B8 - OSTATNÍ PRVKY S PŘEVAHOU PRÁCE ŠTUKATÉRA“ odpovězeno:

Odpověď č. 38:

Štukatérské práce zahrnuty v části D.2.2.1.01 - Architektonicko-stavební řešení v položkách fasády č. 38 až 63. Klempířské prvky zahrnuty v položkách č. 250 a 653.

DOPLŇUJÍCÍ DOTAZ:

V odpovědi na dotaz bylo sděleno, kde jsou v soupise prací obsažené prvky štukové a prvky klempířské.

V prvcích uvedených v části „PSV - Vypis a popis prvků – oprava“ část „B8 - OSTATNÍ PRVKY S PŘEVAHOU PRÁCE ŠTUKATÉRA“ se nachází ještě prvky s luxfery a prejzy.

Luxfery jsou uvedeny u prvků:

Št-0.11

Původní dveřní otvor z východní strany, včetně šambrány, římsy a **původních luxfer v nadsvětlíku.**

Št-R.2.01

Hlavní lunetová římsa, částečně pojednána sgrafitem, vč. luxferových výplní některých lunet. Vč. konzol a profilovaných lišt, vč. zakrytí pražskými prejzy do malty. /prvek s částmi s uměleckořemeslnou hodnotou, vyžadující zásah a celkový dohled restaurátora s příslušnou licenci MK ČR/. Východní strana, v.2,3, hl.1,0, dl.14,0, **luxfery cca 1,8m2**

Št-R.2.03

Hlavní lunetová římsa, částečně pojednána sgrafitem, vč. luxferových výplní některých lunet. Vč. konzol a profilovaných lišt, vč. zakrytí pražskými prejzy do malty. /prvek s částmi s uměleckořemeslnou hodnotou, vyžadující zásah a celkový dohled restaurátora s příslušnou licenci MK ČR/. Jižní strana, v.2,3, hl.1,0, dl.28,1, **luxfery cca 3,6m2**

Št-R.2.08

Dvojice luxferových prosklených stěn, doplnění chybějícího bosování vč. doplnění iluzivního sgrafita, 3,0 x 4,2m, **luxfery cca 6,8m2**

- luxferová výplň - bude zachována v maximálně možné míře, nejvíce poškozené tvárnice budou

odborně vyměněny za původní dochované tvárnice získané demontáží na schodišti 1.12, případně replikami skleněných tvárnic Falconnier

- přespárování

- očištění vhodným přípravkem – NUTNO OCHRÁNIT BĚHEM STAVBY, ABY NEDOŠLO K POŠKOZENÍ

Št-R.2.09

Dvojice luxferových prosklených stěn, doplnění chybějícího bosování vč. doplnění iluzivního sgrafita, 3,0 x 4,2m, **luxfery cca 6,8m2**

- luxferová výplň - bude zachována v maximálně možné míře, nejvíce poškozené tvárnice budou

odborně vyměněny za původní dochované tvárnice získané demontáží na schodišti 1.12, případně replikami skleněných tvárnic Falconnier

- přespárování

- očištění vhodným přípravkem – NUTNO OCHRÁNIT BĚHEM STAVBY, ABY NEDOŠLO K POŠKOZENÍ

Št-R.2.13

Hlavní lunetová římsa, částečně pojednána sgrafitem, **vč. luxferových výplní některých lunet**. Vč. konzol a profilovaných lišt, vč. zakrytí pražskými prejzy do malty. /prvek s částmi s uměleckořemeslnou hodnotou, vyžadující zásah a celkový dohled restaurátora s příslušnou licenci MK ČR/. Severní strana, v.2,3, hl.1,0, dl.28,1, **luxfery cca 3,6m2**

Prejzy jsou uvedeny u prvků:

Št-0.01

Patrová římsa – ŠABLONA, konzoly, krytina - **prejz**, oplechování jižní strana a východní strana boční lodě, v. 0,5, hl.0,4m, dl.45,7m

Št-1.04

Hlavní římsa – jižní boční loď – ŠABLONA, **krytí pražským prejzem** – východní, jižní a západní strana, v.0,6. hl.0,4, dl.23,6m

Št-R.1.07

Hlavní fabionová římsa zadní části, částečně pojednána sgrafitem, vč. profilovaných lišt, vč. **zakrytí pražskými prejzy** do malty. /prvek s částmi s uměleckořemeslnou hodnotou, vyžadující zásah a celkový dohled restaurátora s příslušnou licenci MK ČR/ - jižní strana, v.1,4m, hl.0,7, dl.17,0m

Št-R.1.09

Hlavní fabionová římsa zadní části, částečně pojednána sgrafitem, vč. profilovaných lišt, vč. **zakrytí pražskými prejzy** do malty. /prvek s částmi s uměleckořemeslnou hodnotou, vyžadující zásah a celkový dohled restaurátora s příslušnou licenci MK ČR/. – východní strana, v.1,4m, hl.0,7, dl.12,6m

Št-R.1.14

Hlavní fabionová římsa zadní části, částečně pojednána sgrafitem, vč. profilovaných lišt, vč. **zakrytí pražskými prejzy** do malty. /prvek s částmi s uměleckořemeslnou hodnotou, vyžadující zásah a celkový dohled restaurátora s příslušnou licencí MK ČR/. – severní strana, v.1,4m, hl.0,7, dl.17,0m

Št-R.2.01

Hlavní lunetová římsa, částečně pojednána sgrafitem, vč. luxferových výplní některých lunet. Vč. konzol a profilovaných lišt, **vč. zakrytí pražskými prejzy** do malty. /prvek s částmi s uměleckořemeslnou hodnotou, vyžadující zásah a celkový dohled restaurátora s příslušnou licencí MK ČR/. Východní strana, v.2,3, hl.1,0, dl.14,0, luxfery cca 1,8m2

Št-R.2.03

Hlavní lunetová římsa, částečně pojednána sgrafitem, vč. luxferových výplní některých lunet. Vč. konzol a profilovaných lišt, **vč. zakrytí pražskými prejzy** do malty. /prvek s částmi s uměleckořemeslnou hodnotou, vyžadující zásah a celkový dohled restaurátora s příslušnou licencí MK ČR/. Jižní strana, v.2,3, hl.1,0, dl.28,1, luxfery cca 3,6m2

Št-R.2.07

Hlavní lunetová římsa, částečně pojednána sgrafitem. Vč. konzol a profilovaných lišt, vč. **zakrytí pražskými prejzy** do malty. /prvek s částmi s uměleckořemeslnou hodnotou, vyžadující zásah a celkový dohled restaurátora s příslušnou licencí MK ČR/. – západní strana. Západní strana, v.2,3, hl.1,0, dl.14,0m

Št-R.2.13

Hlavní lunetová římsa, částečně pojednána sgrafitem, vč. luxferových výplní některých lunet. Vč. konzol a profilovaných lišt, **vč. zakrytí pražskými prejzy** do malty. /prvek s částmi s uměleckořemeslnou hodnotou, vyžadující zásah a celkový dohled restaurátora s příslušnou licencí MK ČR/. Severní strana, v.2,3, hl.1,0, dl.28,1, luxfery cca 3,6m2

Žádáme zadavatele o doplnění odpovědi. Žádáme o přesný výčet položek v soupise prací, ve kterých jsou obsaženy prvky „PSV - Vypis a popis prvků“ část „B8 - OSTATNÍ PRVKY S PŘEVAHOU PRÁCE ŠTUKATÉR“ část Luxfery a Prejzy.

Odpověď č. 53:

Luxfery vyjmuty z štukatérských prací viz odpověď č. 44, kde se jedná o totožné luxfery. Nově je do položky 678 připočtena plocha nadsvětlíku (Št-0.11). Prejzy jsou započteny v krytině položky 674, 675 a 676.

Další sdělení zadavatele:

Zadavatel prodlužuje lhůtu pro podání nabídek ze dne 15.07.2021 na den **19.07.2021**.

Zadavatel je přesvědčen, že tímto svým rozhodnutím – provedením úprav – vytvořil optimální podmínky jednotlivým uchazečům pro kvalitní zpracování nabídek při respektování všech zákonných požadavků.

.....

Ing. Petr Hofhanzl

ředitel Stavební správy západ

na základě Pověření č. 2446

ze dne 11.5.2018

Správa železnic, státní organizace

(podepsáno elektronicky)

Přílohy:

- Soupis prací_Rekonstrukce_VB_v_ŽST_Plzeň-JP_zm07_210622
- D.2.2.01_05_02_004_Nabytek.pdf
- PSV_Vypis a popis prvku-pdf

Ověřovací doložka změny datového formátu dokumentu podle § 69a zákona č. 499/2004 Sb.

Doložka číslo: 1702804

Původní datový formát: application/pdf

UUID původní komponenty: 313eb797-f5a5-4db1-a4a3-0ec2048609a4

Jméno a příjmení osoby, která změnu formátu dokumentu provedla:

System ERMS (zpracovatel dokumentu Helena BAŠTÁŘOVÁ)

Subjekt, který změnu formátu provedl: Správa železnic, státní organizace

Datum vyhotovení ověřovací doložky: 22.06.2021 10:18:01



0e607a66-a04f-4727-a13e-b5a6b47bf190