

Naše zn.	38945/2021-SŽ-GŘ-O8
Listů/příloh	81/8
Vyřizuje	Ing. Tereza Zachová
Telefon	x
Mobil	x
E-mail	x
Datum	28. 5. 2021

### **Věc: Výzva k podání nabídky**

Správa železnic, státní organizace, se sídlem Praha 1, Nové Město, Dlážděná 1003/7, PSČ 110 00, generální ředitelství, Vás při splnění podmínek uvedených v ustanovení § 6 zákona č. 134/2016 Sb., o zadávání veřejných zakázek, ve znění pozdějších předpisů (dále jen „zákon“),

#### **vyzývá**

k podání nabídky na realizaci veřejné zakázky s názvem

#### **„Ostraha Negrelliho viaduktu“**

Správa železnic, státní organizace, zadává tuto veřejnou zakázku jako podlimitní sektorovou veřejnou zakázku v souvislosti s výkonem relevantní činnosti dle §151 odst. 1 zákona a v souladu s § 158 odst. 1 zákona nepostupuje při zadávání této veřejné zakázky podle uvedeného zákona.

Pokud zadavatel (nebo komise) v textu této výzvy k podání nabídek, její příloze, či jakémkoli jiném dokumentu vyhotoveném v souvislosti s touto veřejnou zakázkou (např. vysvětlení výzvy k podání nabídek, rozhodnutí zadavatele) uvádí pojem „zadávací řízení“, není tím myšleno zadávací řízení dle zákona, nýbrž řízení na zadání této veřejné zakázky dle interních předpisů zadavatele.

Výše uvedená veřejná zakázka je dále v textu označována jen jako „veřejná zakázka“.

Pro tuto zakázku jsou stanoveny následující podmínky:

#### **1 Identifikační údaje zadavatele**

Název:	Správa železnic, státní organizace
Sídlo:	Praha 1, Nové Město, Dlážděná 1003/7, PSČ 110 00
IČO:	709 94 234
DIČ:	CZ70994234
Zapsán:	v obchodním rejstříku vedeném Městským soudem v Praze, oddíl A, vložka 48384
Zastoupen:	<b>Bc. Jiřím Svobodou, MBA</b> , generálním ředitelem

## **2 Komunikace mezi zadavatelem a dodavatelem**

- 2.1 Veškerá komunikace mezi zadavatelem a dodavatelem v zadávacím řízení musí být vedena pouze písemnou formou, a to elektronicky, s výjimkou případů vymezených v ustanovení § 211 odst. 3 zákona. Jazyk pro komunikaci mezi zadavatelem a dodavatelem je výhradně český jazyk, není-li dále stanoveno jinak. Doručování písemností a komunikace mezi zadavatelem a dodavatelem v zadávacím řízení bude ze strany zadavatele probíhat prostřednictvím elektronického nástroje E-ZAK (na adrese: <https://zakazky.spravazeleznic.cz/>), který splňuje podmínky vyhlášky č. 260/2016 Sb., o stanovení podrobnějších podmínek týkajících se elektronických nástrojů, elektronických úkonů při zadávání veřejných zakázek a certifikátu shody. Na komunikaci ze strany dodavatele učiněnou elektronicky, avšak nikoliv prostřednictvím elektronického nástroje E-ZAK, bude tedy zadavatel vždy odpovídat prostřednictvím elektronického nástroje.
- 2.2 Zpracování osobních údajů včetně jejich zvláštních kategorií případně poskytnutých v průběhu zadávacího řízení je zadavatelem prováděno pouze za účelem zadání předmětné veřejné zakázky, přičemž zadavatel v celém procesu ochrany osobních údajů postupuje v souladu s Nařízením Evropského parlamentu a Rady (EU) 2016/679, o ochraně fyzických osob v souvislosti se zpracováním osobních údajů a o volném pohybu těchto údajů a o zrušení směrnice 95/46/ES, obecně závaznými právními předpisy a vnitřními předpisy zadavatele, které agendu ochrany osobních údajů upravují. Podrobné informace týkající se zpracování osobních údajů, zadavatel uvedl na oficiálních webových stránkách <https://www.spravazeleznic.cz/o-nas/sdeleni-o-zpracovani-osobnich-udaju-pro-verejnost>.

## **3 Předmět veřejné zakázky**

- 3.1 Informace o předmětu veřejné zakázky:
- |                                  |                      |
|----------------------------------|----------------------|
| Předpokládaná hodnota:           | neuveřejňuje se      |
| Druh veřejné zakázky:            | služby               |
| Charakteristika veřejné zakázky: | podlimitní sektorová |
- 3.2 **Předmětem plnění je** zajištění komplexní ostrahy objektu Negrelliho viadukt, včetně železničního svršku a drážních technologií, a to po celé délce tohoto objektu a včetně majetku zadavatele, který se bude nacházet na tomto objektu a jeho bezprostředním okolí, to vše v rozsahu a za podmínek podrobně specifikovaných v příloze č. 2 a č. 4 této výzvy.
- Předmětem plnění veřejné zakázky je zejména:
- zajištění služeb fyzické ostrahy objektu s využitím
    - Strážných - pochůzkářů,
    - Strážného - pracovníka dohledového stanoviště a
    - Mobilní patroly;
  - poskytnutí nezbytné součinnosti zadavateli, zejména poskytováním informací o své činnosti a přístupu do systému kontroly dohledu nad pochůzkami fyzické ostrahy;
  - zpracování denních a měsíčních reportů o výkonu služeb;
  - poskytnutí součinnosti v souvislosti s ukončením smlouvy na plnění této veřejné zakázky.
- 3.3 Zadavatel stanoví, že činnosti uvedené v odst. 3.2 písm. a) bodu ii této výzvy, musí jakožto významnou činnost plnit přímo vybraný dodavatel bez možnosti využití poddodavatele.
- 3.4 Bližší specifikace předmětu veřejné zakázky je přílohou č. 2 a č. 4 této Výzvy.

## **4 Předpokládaná hodnota veřejné zakázky**

- 4.1 Zadavatel se rozhodl předpokládanou hodnotu veřejné zakázky neuveřejňovat.

## **5 Doba a místo plnění veřejné zakázky**

- 5.1 Termín zahájení plnění: od účinnosti Smlouvy o poskytování služeb
- 5.2 Termín ukončení plnění: 12 měsíců od zahájení plnění Smlouvy o poskytování služeb
- 5.3 Místo plnění: Negrelliho viadukt; vzhledem k tomu, že místo plnění je bez omezení veřejně přístupné, zadavatel prohlídku místa plnění neorganizuje.

## **6 Sociálně a environmentálně odpovědné zadávání, inovace**

- 6.1 Zadavatel při vytváření zadávacích podmínek, včetně pravidel pro hodnocení nabídek, a výběru dodavatele, postupoval tak, aby v co nejvyšší možné míře naplnil zásady sociálně odpovědného zadávání, environmentálně odpovědného zadávání a inovací tak jak jsou definovány v § 28 odst. 1 písm. p) až r) ZZVZ (dále jen „odpovědné zadávání“). Vzhledem k tomu, že jednotlivé postupy odpovědného zadávání nebyly v ZZVZ ani v jiném zákoně taxativně vymezeny a současně je odpovědné zadávání stále se velmi dynamicky vyvíjejícím institutem veřejného zadávání, zadavatel při vytváření podmínek zvažoval použití zejména těch prvků odpovědného zadávání, které byly v době vytváření zadávacích podmínek jednoznačně vymezitelné a vymahatelné, a současně byla u nich vysoká míra jistoty, že zadavatel jejich aplikací neporuší ostatní zásady uvedené v § 6 ZZVZ a také principy 3E vyplývající ze zákona č. 320/2011 Sb. o finanční kontrole ve veřejné správě.
- 6.2 Zadavatel aplikuje v zadávacím řízení níže uvedené prvky odpovědného zadávání. Použití jiných prvků odpovědného zadávání, které byly zadavateli známy při vytváření této zadávací dokumentace, není vzhledem k povaze a smyslu zakázky možné z těchto důvodů:
- nábor zaměstnanců pro plnění této veřejné zakázky je časově limitován, neboť z důvodu ukončení činnosti stávajícího dodavatele je nutné zahájení plnění v nejkratší možné době, a zároveň místem plnění veřejné zakázky je region s nízkou mírou nezaměstnanosti a smlouva na plnění veřejné zakázky má krátkodobý charakter (12 měsíců),
  - s ohledem na charakter předmětu veřejné zakázky je nutné zajistit její plnění osobami dostatečně fyzicky a psychicky disponovanými,
  - v místě plnění veřejné zakázky neposkytuje ke dni zahájení zadávacího řízení služby fyzické ostrahy žádný sociální podnik,
  - spotřeba energií, vody, surovin, a dalších zdrojů je v rámci plnění veřejné zakázky minimální nebo žádná,
  - nejedná se druh plnění vhodný k aplikaci prvků inovace, neboť smlouva na plnění veřejné zakázky má krátkodobý charakter (12 měsíců) a předmětem činnosti zaměstnanců dodavatele jsou méně kvalifikované činnosti.

### **6.2.1 Důstojné pracovní podmínky**

Zadavatel v čl. 8.5. přílohy č. 4 Výzvy stanovil povinnost dodavatele dodržovat pracovněprávní předpisy (odměňování vč. nejnižší úrovně zaručené mzdy dle nařízení vlády č. 567/2006 Sb., pracovní doba, doba odpočinku mezi směnami, placené přesčasy), a to vůči všem osobám, které se na plnění zakázky podílejí.

Zadavatel v čl. 13.1. písm. l) přílohy č. 4 Výzvy stanovil povinnost dodavatele zajistit vhodné zázemí pro osoby, které se na plnění zakázky podílejí.

- 6.2.2 **Stabilita pracovního poměru** - zadavatel v čl. 6.5. přílohy č. 4 Výzvy stanovil povinnost dodavatele zajistit, že změny v realizačním týmu po dobu plnění smlouvy nepřesáhnou 30 % celkového počtu členů realizačního týmu.

## **7 Požadavky na prokázání splnění podmínek způsobilosti a kvalifikace dodavatele**

Dodavatelé jsou povinni prokázat splnění základní a profesní způsobilosti a požadavků zadavatele obsažených v této Výzvě. K prokázání základní a profesní způsobilosti postačí předložení dokladu ve formě prosté kopie. V případě cizojazyčných dokumentů zadavatel požaduje kopie předkládaných dokumentů s překladem do českého jazyka. Doklady ve slovenském jazyce a doklad o vzdělání v latinském jazyce se předkládají bez překladu. Pokud se podle příslušného právního řádu požadovaný doklad nevydává, může být nahrazen čestným prohlášením. Povinnost předložit doklad může dodavatel splnit odkazem na odpovídající informace vedené v informačním systému veřejné správy nebo v obdobném systému vedeném v jiném členském státu, který umožňuje neomezený dálkový přístup. Takový odkaz musí obsahovat internetovou adresu a údaje pro přihlášení a vyhledání požadované informace, jsou-li takové údaje nezbytné.

Dodavatel prokáže splnění základní a profesní způsobilosti tak, že ke své nabídce přiloží níže uvedené doklady, jimiž doloží:

### **7.1 Základní způsobilost** dodavatel v nabídce prokáže předložením čestného prohlášení zpracovaného v souladu s přílohou č. 1 Kapitoulou 2 přílohy této Výzvy:

- (1) Způsobilý není dodavatel, který
  - a) byl v zemi svého sídla v posledních 5 letech před zahájením zadávacího řízení pravomocně odsouzen pro trestný čin uvedený v příloze č. 3 k tomuto zákonu nebo obdobný trestný čin podle právního řádu země sídla dodavatele; k zahlazeným odsouzením se nepřihlíží,
  - b) má v České republice nebo v zemi svého sídla v evidenci daní zachycen splatný daňový nedoplatek,
  - c) má v České republice nebo v zemi svého sídla splatný nedoplatek na pojistném nebo na penále na veřejné zdravotní pojištění,
  - d) má v České republice nebo v zemi svého sídla splatný nedoplatek na pojistném nebo na penále na sociální zabezpečení a příspěvku na státní politiku zaměstnanosti,
  - e) je v likvidaci, proti němuž bylo vydáno rozhodnutí o úpadku, vůči němuž byla nařízena nucená správa podle jiného právního předpisu nebo v obdobné situaci podle právního řádu země sídla dodavatele.

(2) Je-li dodavatelem právnická osoba, musí podmínku podle odstavce 1 písm. a) splňovat tato právnická osoba a zároveň každý člen statutárního orgánu. Je-li členem statutárního orgánu dodavatele právnická osoba, musí podmínku podle odstavce 1 písm. a) splňovat

- a) tato právnická osoba,
- b) každý člen statutárního orgánu této právnické osoby a
- c) osoba zastupující tuto právnickou osobu v statutárním orgánu dodavatele.

(3) Účastní-li se zadávacího řízení pobočka závodu

- a) zahraniční právnické osoby, musí podmínku podle odstavce 1 písm. a) splňovat tato právnická osoba a vedoucí pobočky závodu,
- b) české právnické osoby, musí podmínku podle odstavce 1 písm. a) splňovat osoby uvedené v odstavci 2 a vedoucí pobočky závodu.

7.1.1 Účastník zadávacího řízení může prokázat obnovení základní způsobilosti analogicky dle § 76 zákona.

7.2 Splnění **profesní způsobilosti** prokáže dodavatel:

- 7.2.1 předložením výpisu z obchodního rejstříku nebo jiné obdobné evidence, pokud jiný právní předpis zápis do takové evidence vyžaduje.
- 7.2.2 předložením dokladu o oprávnění k podnikání podle zvláštních právních předpisů odpovídajících předmětu veřejné zakázky, zejména doklad prokazující příslušné živnostenské oprávnění či licenci. Za doklad dle tohoto bodu bude považován doklad, který bude obsahovat oprávnění k podnikání: „Ostraha majetku a osob“. Zadavatel uzná za průkaz podnikatelského oprávnění v požadovaném oboru rovněž výpis z živnostenského rejstříku nebo živnostenský list či listy dokládající oprávnění dodavatele k podnikání v oboru (či oborech), který bude zadavatelem požadovanému oboru obsahově odpovídat (jedná se zejména o živnostenské listy vydané za dříve platné právní úpravy).
- 7.2.3 Doklady podle čl. 7.2 dodavatel nemusí předložit, pokud právní předpisy v zemi jeho sídla obdobnou profesní způsobilost nevyžadují.

### 7.3 Stáří dokladů

Doklady prokazující základní způsobilost a profesní způsobilost dle čl. 7.2.1 Výzvy musí prokazovat splnění požadovaného kritéria způsobilosti **nejpozději v době 3 měsíců přede dnem zahájení zadávacího řízení**. Dnem zahájení zadávacího řízení je den odeslání této výzvy k podání nabídky prostřednictvím elektronického nástroje E-ZAK.

### 7.4 Ekonomická kvalifikace

Zadavatel nepožaduje.

### 7.5 Technická kvalifikace

- 7.5.1 Zadavatel požaduje, aby dodavatel ve své nabídce předložil **seznam významných služeb** poskytnutých dodavatelem za poslední 3 roky před zahájením zadávacího řízení, z něhož bude vyplývat, že v uvedeném období realizoval alespoň:
- 1 významnou službu, jejímž předmětem byla ostraha objektu se vstupem strážného do kolejiště, v min. hodnotě této služby 3 mil. Kč bez DPH, a dále
  - 1 významnou službu, jejímž předmětem byla ostraha veřejně přístupného objektu/ů využívaného pro zajištění dopravních služeb pro cestující (nádraží, letiště, zastávky apod.), v min. hodnotě této služby 3 mil. Kč bez DPH, a dále
  - 1 významnou službu, jejímž předmětem byla ostraha objektu/ů formou mobilní patroly - patrolovací služby za využití výjezdových osobních vozidel, v min. hodnotě této služby 500 tis. Kč bez DPH.
- 7.5.1.1 V případě, že jedna dodavatelem realizovaná významná služba splňuje parametry více druhů shora požadovaných významných služeb, lze jejím prostřednictvím prokázat splnění požadavku Zadavatele na realizaci těchto více druhů významných služeb současně.
- 7.5.1.2 Doba „za poslední 3 roky před zahájením zadávacího řízení“ se pro účely tohoto zadávacího řízení považuje za splněnou, pokud referenční zakázka byla v průběhu této doby dokončena alespoň v rozsahu odpovídajícím požadavkům Zadavatele uvedeným výše. Referenční zakázka může být uznána výhradně tehdy, pokud subjekt dokládající poskytnutí příslušné referenční zakázky v jejím rámci realizoval činnosti relevantní z hlediska požadavků uplatněných Zadavatelem, přičemž tyto relevantní činnosti nebyly realizovány (ukončeny) dříve, než v posledních 3 letech před zahájením zadávacího řízení veřejné zakázky. Doba „za poslední 3 roky před zahájením zadávacího řízení“ se považuje za splněnou i v případě, že se jedná o referenční zakázky, které probíhaly i po zahájení Zadávacího řízení, nebo pokud stále probíhají, za předpokladu splnění výše uvedených parametrů ke dni konce lhůty pro prokázání kvalifikace (tj. řádné dokončení příslušné části významné zakázky, která naplňuje požadavky Zadavatele na reference). Z předložených údajů a dokladů vztahujících se k příslušné referenční zakázce musí být zcela jednoznačně zřejmé, jaké činnosti, v jakém rozsahu a v jakém časovém období příslušný subjekt při plnění příslušné zakázky realizoval.

7.5.1.3 Splnění této části kvalifikace dodavatel prokáže formou čestného prohlášení zpracovaného v souladu s Přílohou č. 1 Kapitoly 4 přílohy této Výzvy.

## 7.5.2 Seznam členů realizačního týmu a osvědčení o vzdělání a odborné kvalifikaci

7.5.2.1 **Zadavatel požaduje, aby dodavatel ve své nabídce předložil seznam osob, které se** budou podílet na plnění předmětu veřejné zakázky, bez ohledu na to, zda se jedná o zaměstnance dodavatele nebo osoby v jiném vztahu k dodavateli (dále jen „**realizační tým**“). Zadavatel požaduje, aby dodavatel prokázal splnění této části kvalifikace prostřednictvím níže uvedených osob s níže uvedenými požadavky. Splnění této části kvalifikace dodavatel prokáže formou čestného prohlášení zpracovaného v souladu s přílohou č. 1 Kapitoly 5 této Výzvy, jehož přílohou jsou životopisy jednotlivých členů realizačního týmu zpracované v souladu s Přílohou č. 3 této Výzvy a osvědčení o vzdělání (je-li u konkrétní osoby požadováno).

Ze seznamu realizačního týmu, předložených životopisů a dalších dokumentů musí jednoznačně vyplývat splnění níže uvedených požadavků zadavatele na členy realizačního týmu.

7.5.2.2 Dodavatel musí mít k dispozici realizační tým složený nejméně z osob s níže uvedenými požadavky:

### 7.5.2.2.1 Kontaktní osoba – 1 osoba

7.5.2.2.1.1 Musí mít dokončené minimálně středoškolské vzdělání s maturitou. Splnění tohoto požadavku technické kvalifikace prokáže dodavatel předložením kopie dokladu o dosaženém vzdělání předmětné osoby.

7.5.2.2.1.2 Musí mít znalost českého jazyka na úrovni umožňující plynulou komunikaci a musí mít minimálně 5 letou praxi s řízením zakázek v oboru bezpečnostních služeb. Splnění tohoto požadavku technické kvalifikace prokáže dodavatel předložením životopisu zpracovaného v souladu s Přílohou č. 3 této Výzvy.

### 7.5.2.2.2 Manažer zakázky – 1 osoba

7.5.2.2.2.1 Musí mít dokončené minimálně středoškolské vzdělání s maturitou. Splnění tohoto požadavku technické kvalifikace prokáže dodavatel předložením kopie dokladu o dosaženém vzdělání předmětné osoby.

7.5.2.2.2.2 Musí mít znalost českého jazyka na úrovni umožňující plynulou komunikaci a musí mít minimálně 5 letou praxi s řízením zakázek v oboru bezpečnostních služeb. Splnění tohoto požadavku technické kvalifikace prokáže dodavatel předložením životopisu zpracovaného v souladu s Přílohou č. 3 této Výzvy.

7.5.2.2.2.3 Má alespoň 1 rok praxe s řízením alespoň jedné zakázky splňující požadavky dle odstavce 7.5.1 písm. a) nebo b). Splnění tohoto požadavku technické kvalifikace prokáže dodavatel předložením životopisu zpracovaného v souladu s Přílohou č. 3 této Výzvy.

### 7.5.2.2.3 Strážný – pracovník dohledového stanoviště – min. 1 osoba

7.5.2.2.3.1 Musí mít dokončené minimálně středoškolské vzdělání s maturitou. Splnění tohoto požadavku technické kvalifikace prokáže dodavatel předložením kopie dokladu o dosaženém vzdělání předmětné osoby.

7.5.2.2.3.2 Musí mít znalost českého jazyka na úrovni umožňující plynulou komunikaci. Splnění tohoto požadavku technické kvalifikace prokáže dodavatel předložením životopisu zpracovaného v souladu s Přílohou č. 3 této Výzvy.

7.5.2.2.3.3 Musí být držitelem zbrojního průkazu skupiny D nebo E dle § 16 odst. 2 zákona č. 119/2002 Sb., o střelných zbraních a střelivu (zákon o zbraních), ve znění pozdějších předpisů. Splnění tohoto požadavku technické kvalifikace prokáže dodavatel předložením kopie zbrojního průkazu.

7.5.2.2.3.4 Má alespoň 3 roky praxe v oboru bezpečnostních služeb a současně alespoň 1 rok praxe s prováděním ostrahy objektu splňujícího požadavky dle odstavce 7.5.1 písm. a) nebo b). Splnění tohoto požadavku technické kvalifikace prokáže

dodavatel předložením životopisu zpracovaného v souladu s Přílohou č. 3 této Výzvy.

#### 7.5.2.2.4 **Strážný – pochůzkář – min. 7 osob**

7.5.2.2.4.1 Musí mít znalost českého jazyka na úrovni umožňující plynulou komunikaci. Splnění tohoto požadavku technické kvalifikace prokáže dodavatel předložením životopisu zpracovaného v souladu s Přílohou č. 3 této Výzvy.

7.5.2.2.4.2 Má alespoň 1 rok praxe na pozici strážného s prováděním ostrahy objektu splňujícího požadavky dle odstavce 7.5.1 písm. a) nebo b). Splnění tohoto požadavku technické kvalifikace prokáže dodavatel předložením životopisu zpracovaného v souladu s Přílohou č. 3 této Výzvy.

7.5.2.2.5 Dodavatel je oprávněn svěřit výkon funkce člena realizačního týmu na pozicích „kontaktní osoba“ a „manažer týmu“ jedné fyzické osobě za předpokladu, že tato osoba doloží, že splňuje všechna kvalifikační kritéria požadovaná na výkon obou těchto funkcí. U osob na pozicích Strážný – pracovník dohledového stanoviště a Strážný – pochůzkář je kumulace funkcí pro účely prokázání kvalifikace vyloučena (tj. příslušný člen realizačního týmu, jehož prostřednictvím prokazuje dodavatel kvalifikaci pro příslušnou pozici (Strážný – pracovník dohledového stanoviště/ Strážný – pochůzkář), nemůže být současně osobou, jejímž prostřednictvím dodavatel prokazuje kvalifikaci pro jinou funkci (pozici) v rámci realizačního týmu).

#### 7.5.3 **Přehled nástrojů nebo pomůcek, provozních nebo technických zařízení**

7.5.3.1 Zadavatel požaduje, aby dodavatel ve své nabídce předložil seznam nástrojů nebo pomůcek, provozních nebo technických zařízení (dále jen „technické vybavení“), které bude mít při plnění veřejné zakázky k dispozici. Zadavatel požaduje, aby dodavatel prokázal splnění této části kvalifikace formou čestného prohlášení zpracovaného v souladu s přílohou č. 1 Kapitoly 6 této Výzvy. Z čestného prohlášení musí vyplývat, že dodavatel disponuje níže uvedeným technickým vybavením v níže uvedeném minimálním počtu:

7.5.3.1.1 elektronický kontrolní obchůzkový systém, který umožňuje monitoring a záznam pochůzek a zřízení náhledu třetí osobě a který zajistí společnou komunikaci službu konajících strážných ve všech prostorách střeženého objektu a umožní oboustranné informování smluvních stran v souladu s minimálními požadavky stanovenými zadávacími podmínkami (zejm. přílohou č. 4 této výzvy);

7.6 Jiný způsob prokázání základní a profesní způsobilosti

Předložením **Výpisu ze seznamu kvalifikovaných dodavatelů**, který je vydáván Ministerstvem pro místní rozvoj, prokáže dodavatel splnění základní způsobilosti dle čl. 7.1 této výzvy a profesní způsobilosti dle čl. 7.2 této Výzvy v rozsahu, v jakém doklady pokrývají požadavky zadavatele pro plnění veřejné zakázky. V případě, že účastník bude prokazovat základní a profesní způsobilost prostřednictvím Výpisu ze seznamu kvalifikovaných dodavatelů, zadavatel uvádí, že je povinen přijmout výpis ze seznamu kvalifikovaných dodavatelů, pokud k poslednímu dni (viz čl. 12), ke kterému má být prokázána základní způsobilost nebo profesní způsobilost, není výpis ze seznamu kvalifikovaných dodavatelů starší než 3 měsíce. Zadavatel nemusí přijmout výpis ze seznamu kvalifikovaných dodavatelů, na kterém je vyznačeno zahájení řízení podle § 231 odst. 4 zákona. Stejně jako výpis ze seznamu kvalifikovaných dodavatelů může dodavatel prokázat kvalifikaci osvědčením, které pochází z jiného členského státu, v němž má dodavatel sídlo, a které je obdobou výpisu ze seznamu kvalifikovaných dodavatelů.

7.7 Prokázání kvalifikace prostřednictvím jiných osob

(1) Dodavatel může prokázat určitou část technické kvalifikace nebo profesní způsobilosti s výjimkou kritéria podle čl. 7.2.1 této Výzvy požadované zadavatelem prostřednictvím jiných osob. Dodavatel je v takovém případě povinen zadavateli předložit

- a) doklady prokazující splnění profesní způsobilosti podle čl. 7.2.1 této Výzvy jinou osobou,
- b) doklady prokazující splnění chybějící části kvalifikace prostřednictvím jiné osoby,
- c) doklad o splnění základní způsobilosti podle čl. 7.1 této Výzvy jinou osobou a
- d) písemný závazek jiné osoby k poskytnutí plnění určeného k plnění veřejné zakázky nebo k poskytnutí věcí nebo práv, s nimiž bude dodavatel oprávněn disponovat v rámci plnění veřejné zakázky, a to alespoň v rozsahu, v jakém jiná osoba prokázala kvalifikaci za dodavatele.

- 7.8 (2) Má se za to, že požadavek podle odstavce 1 písm. d) je splněn, pokud obsahem písemného závazku jiné osoby je společná a nerozdílná odpovědnost této osoby za plnění veřejné zakázky společně s dodavatelem. Prokazuje-li však dodavatel prostřednictvím jiné osoby kvalifikaci a předkládá doklady podle čl. 7.5.1 nebo 6.5.2 této Výzvy vztahující se k takové osobě, musí dokument podle odstavce 1 písm. d) obsahovat závazek, že jiná osoba bude vykonávat služby, ke kterým se prokazované kritérium kvalifikace vztahuje. Dodavatel, který podal nabídku v zadávacím řízení, nesmí být současně osobou, jejímž prostřednictvím jiný dodavatel v tomtéž zadávacím řízení prokazuje kvalifikaci.
- 7.9 Zadavatel si vyhrazuje právo postupovat analogicky k ustanovení § 48 odst. 5 zákona..

## **8 Požadavky zadavatele na zpracování nabídky**

- 8.1 Účastník předloží úplnou elektronickou verzi nabídky, a to s využitím elektronického nástroje E-ZAK. Způsob správného podání nabídky v elektronické podobě na veřejnou zakázku je uveden v uživatelské příručce elektronického nástroje E-ZAK pro dodavatele, která je k dispozici na internetové stránce profilu zadavatele: <https://zakazky.spravazeleznic.cz/manual.html>
- 8.2 Pro tyto účely a v souladu se zákonem systém vyžaduje registraci dodavatelů a elektronický podpis založený na kvalifikovaném certifikátu. Podáním nabídky dodavatel se stanovenou formou komunikace a doručování souhlasí a zavazuje se poskytnout veškerou nezbytnou součinnost, zejména provést registraci v elektronickém nástroji E-ZAK a pravidelně kontrolovat doručené zprávy.
- 8.3 Dodavatel je oprávněn podat pouze jednu nabídku.
- 8.4 Nabídka musí obsahovat:
- identifikační údaje účastníka analogicky dle ustanovení § 28 odst. 1 písm. g) zákona, kontaktní osobu účastníka pro účely této veřejné zakázky, včetně jejich kontaktních údajů (telefon, e-mail),
  - návrh smlouvy zpracovaný v souladu s přílohou č. 4 této Výzvy – závazným vzorem smlouvy o poskytování služeb, přičemž účastník není oprávněn vkládat do návrhu smlouvy jiné sankce a závazky vůči zadavateli než ty, které jsou v příloze č. 4 této Výzvy závazným vzorem smlouvy o poskytování služeb uvedeny.
  - čestné prohlášení ve vztahu k zakázaným dohodám - účastník je povinen přiložit ke své nabídce čestné prohlášení o tom, že v souvislosti se zadávacím řízením na předmětnou veřejnou zakázku neuzavřel a neuzavře s jinými osobami zakázanou dohodu ve smyslu zákona č. 143/2001 Sb., o ochraně hospodářské soutěže a o změně některých zákonů (zákon o ochraně hospodářské soutěže), ve znění



pozdějších předpisů. Toto bude předloženo ve formě formuláře obsaženého v příloze č. 1 Kapitole 3 přílohy této Výzvy.

- Níže uvedené přílohy:
  - návrh systémů řízení a poskytování služeb vč. směrnice pro výkon služby ostražby (SPVS) (*budoucí příloha č. 5 smlouvy o poskytování služeb*)
  - návrh výstrojního řádu zpracovaný v souladu s požadavky uvedenými v příloze č. 7 této výzvy (*budoucí příloha č. 9 smlouvy o poskytování služeb*)
  - dokument požadavky na zajišťování kontrolní obchůzkové činnosti a Systém kontroly pochůzek, zpracovaný v souladu s požadavky uvedenými v příloze č. 8 této výzvy (*budoucí příloha č. 6 smlouvy o poskytování služeb*)

8.5 Zadavatel doporučuje a preferuje, aby nabídka byla podána za využití krycího listu uvedeného v příloze č. 1 této Výzvy. Zadavatel dále konstatuje, že v případě, že nabídka bude obsahovat na více různých místech rozporné údaje (zejména údaje o nabídkové ceně), pak platí, že správným údajem, je údaj uvedený v krycím listu dle přílohy č. 1 Výzvy.

## **9 Registr smluv**

9.1 Zadavatel je povinen uveřejňovat uzavřené smlouvy v registru smluv na základě ustanovení zákona č. 340/2015 Sb., o zvláštních podmínkách účinnosti některých smluv, uveřejňování těchto smluv a o registru smluv (dále jen „ZRS“).

9.2 Zadavatel na základě výše uvedeného požaduje, aby účastník pro účely uveřejnění smlouvy v registru smluv ve smlouvě, která bude nedílnou součástí nabídky, označil její části, které jsou předmětem obchodního tajemství nebo ty části, ve kterých jsou obsaženy informace, které nemohou být v registru smluv uveřejněny na základě ustanovení § 3 odst. 1 ZRS.

9.3 Pokud účastník ve smlouvě, která bude nedílnou součástí nabídky, označí její části nebo určité informace dle čl. 9.2 této Výzvy, je účastník povinen předložit Čestné prohlášení, zpracované v souladu s Přílohou č. 5 této Výzvy. Tímto čestným prohlášením účastník prohlašuje, že jím uvedené údaje a skutečnosti kumulativně naplňují všechny definiční znaky obchodního tajemství tak, jak je vymezeno v ustanovení § 504 zákona č. 89/2012 Sb., občanský zákoník, ve znění pozdějších předpisů (dále jen „obchodní tajemství“) a pro případ, že by takto označené údaje a skutečnosti nenaplňovaly znaky obchodního tajemství a takto znečitelná smlouva by byla v důsledku toho uveřejněna způsobem odporujícím ZRS, nese účastník veškerou odpovědnost.

9.4 Výše uvedené čestné prohlášení dle čl. 9.3 této Výzvy účastník nedokládá v případě, že neoznačí ve smlouvě, která bude nedílnou součástí nabídky, žádné takové části nebo informace ve smyslu čl. 9.2 této Výzvy.

9.5 Účastník odpovídá za správnost a pravdivost veškerých údajů a skutečností, které jím budou uvedeny ve výše uvedeném čestném prohlášení. Zadavatel nebude přezkoumávat jejich pravdivost.

9.6 Výjimkou z povinnosti uveřejnění smlouvy v registru smluv jsou důvody uvedené v ustanovení § 3 odst. 2 ZRS. Je-li účastník subjektem uvedeným v ustanovení § 3 odst. 2 písm. k) ZRS (případně je subjektem uvedeným v ustanovení § 3 odst. 2 ZRS dle jiného písmene, než je zde uvedeno), doporučuje zadavatel, aby účastník tuto skutečnost uvedl v nabídce. V případě, že tak účastník neučiní, bude zadavatel postupovat, jako by na smlouvu nedopadala výjimka uvedená v ustanovení § 3 odst. 2 písm. k) ZRS (případně jiná výjimka dle ustanovení § 3 odst. 2 ZRS dle jiného písmene, než je zde uvedeno) a zadavatel neodpovídá za škodu nebo jakoukoliv jinou újmu tímto postupem vzniklou.

## **10 Poddodavatel**

10.1 Zadavatel požaduje, aby účastník zadávacího řízení v nabídce:

a) určil části veřejné zakázky, které hodlá plnit prostřednictvím poddodavatelů, a

b) předložil seznam poddodavatelů, včetně jejich identifikačních údajů, pokud jsou účastníkovi zadávacího řízení známi a uvedl, kterou část veřejné zakázky bude každý z poddodavatelů plnit.

Zadavatel požaduje, aby významné činnosti při plnění veřejné zakázky uvedené v čl. 3.3 této výzvy byly plněny přímo vybraným dodavatelem; v podrobnostech také viz Příloha č. 4 této Výzvy).

10.2 Účastník předloží seznam poddodavatelů prostřednictvím čestného prohlášení, které je uvedeno v příloze č. 1 Kapitole 7 této Výzvy.

## **11 Požadavky na způsob zpracování nabídkové ceny**

11.1 Zadavatel požaduje, aby účastník uvedl cenu za celkové plnění předmětu této veřejné zakázky, v české měně (Koruna česká), v členění **bez daně z přidané hodnoty (DPH), samostatně příslušná výše DPH a včetně DPH.**

Za účelem výpočtu celkové nabídkové ceny v Kč bez DPH vyplní účastník přílohu č. 6 této Výzvy. Za správnost provedení výpočtu celkové nabídkové ceny odpovídá účastník.

11.2 Zadavatel požaduje, aby účastník uvedl dílčí ceny předmětu veřejné zakázky v souladu s přílohou č. 6 této Výzvy.

11.3 Zadavatel stanoví maximální výši Celkové nabídkové ceny za plnění předmětu veřejné zakázky (v Kč bez DPH) následovně. Celková nabídková cena za plnění předmětu veřejné zakázky (v Kč bez DPH) nesmí dosáhnout či přesáhnout hodnotu stanovenou Nařízením vlády č. 172/2016 Sb., v platném znění pro určení nadlimitní veřejné zakázky na služby v případě sektorové veřejné zakázky<sup>1</sup>. Uvedení Celkové nabídkové ceny za plnění předmětu veřejné zakázky (v Kč bez DPH) v rozporu s pravidlem dle předchozí věty bude zadavatelem posouzeno jako nesplnění zadávacích podmínek a bude mít za následek vyloučení dodavatele ze zadávacího řízení.

11.4 Dodavatel je povinen vyplnit všechna požadovaná pole v příloze č. 6 této výzvy, která jsou označena k vyplnění dodavatelem.

11.5 Dílčí nabídkové ceny dodavatel doplní také do příslušných článků smlouvy.

11.6 Nabídková cena bude zahrnovat veškeré náklady vzniklé dodavateli v souvislosti s poskytnutím služeb zadavateli dle rozsahu zadání. Nabídková cena musí být v nabídce účastníkem garantována jako cena maximální a nepřekročitelná, konečná, zahrnující veškeré náklady účastníka spojené s plněním předmětu této veřejné zakázky.

11.7 Zadavatel připouští překročení nabídkové ceny dodavatele pouze v případě, pokud v průběhu plnění předmětu této veřejné zakázky dojde ke změnám sazeb daně z přidané hodnoty (případně zvýšení sazby DPH po sjednané době plnění není důvodem pro zvýšení ceny za plnění předmětu veřejné zakázky).

## **12 Lhůta a místo pro podání nabídky**

12.1 Nabídka musí být podána elektronickými prostředky prostřednictvím elektronického nástroje E-ZAK, který je profilem zadavatele, a to v českém jazyce nebo analogicky k ustanovení § 45 odst. 3 zákona. **Zadavatel nepřipouští podání nabídky v listinné podobě ani v jiné elektronické formě mimo elektronický nástroj E-ZAK.**

<sup>1</sup> Tj. ke dni zahájení zadávacího řízení hodnota 10.989.000 Kč (bez DPH) a vyšší.

- 12.2 Dokumenty musí být do systému E-ZAK vkládány jako jeden soubor nebo více zkomprimovaných souborů ve formátu zip, rar nebo 7z, bez použití hesla. Zkomprimované soubory nesmí obsahovat žádný další zkomprimovaný soubor.
- 12.3 Zadavatel upozorňuje, že systém elektronického zadávání veřejných zakázek E-ZAK umožňuje pracovat se soubory o velikosti nejvýše 50MB za jeden takový soubor, příp. zkomprimované soubory. Soubory většího rozsahu je nutno před jejich odesláním prostřednictvím E-ZAK vhodným způsobem rozdělit. Velikost samotné nabídky jako celku není nijak omezena.
- 12.4 Nabídky podávané v elektronické podobě dodavatel doručí do konce stanovené lhůty pro podání nabídek, a to prostřednictvím elektronického nástroje E-ZAK na adrese <https://zakazky.spravazeleznic.cz/>
- 12.5 Lhůta pro podání nabídek je uvedena v elektronickém nástroji E-ZAK.
- 12.6 Nabídky podané po uplynutí lhůty pro podání nabídky nebudou otevřeny. Zadavatel bezodkladně vyrozumí účastníka o tom, že jeho nabídka byla podána po uplynutí lhůty pro podání nabídky.

### **13 Vysvětlení Výzvy**

- 13.1 Zadavatel může výzvu vysvětlit, pokud takové vysvětlení, případně související dokumenty, uveřejní stejným způsobem, jako uveřejnil tuto Výzvu, anebo pokud je zašle všem dodavatelům, kterým zaslal Výzvu nebo kteří si ji vyzvedli, v případě, že Výzva nebyla uveřejněna.
- 13.2 Dodavatel je oprávněn po Zadavateli požadovat vysvětlení Výzvy. Žádost o vysvětlení Výzvy doručí dodavatel ve stanovené lhůtě písemnou formou, a to elektronicky. Zadavatel bude na žádosti o vysvětlení Výzvy odpovídat prostřednictvím elektronického nástroje E-ZAK na adrese: <https://zakazky.spravazeleznic.cz/>. Pokud o vysvětlení Výzvy písemně požádá dodavatel, zadavatel vysvětlení uveřejní, odešle nebo předá včetně přesného znění žádosti bez identifikace tohoto dodavatele. Zadavatel není povinen vysvětlení poskytnout, pokud není žádost o vysvětlení doručena včas, a to alespoň 3 pracovní dny před uplynutím lhůt podle bodu 12.5 této Výzvy. Zadavatel se může rozhodnout vysvětlení poskytnout i na opožděnou žádost o vysvětlení.
- 13.3 Pokud je žádost o vysvětlení Výzvy doručena včas a zadavatel neuveřejní, neodešle nebo nepředá vysvětlení do 3 pracovních dnů, prodlouží lhůtu pro podání nabídek nejméně o tolik pracovních dnů, o kolik přesáhla doba od doručení žádosti o vysvětlení Výzvy do uveřejnění, odeslání nebo předání vysvětlení.
- 13.4 Pokud by spolu s vysvětlením Výzvy zadavatel provedl i změnu zadávacích podmínek, postupuje podle následujícího článku této Výzvy.

### **14 Změna Výzvy**

- 14.1 Zadávací podmínky obsažené ve Výzvě může zadavatel změnit nebo doplnit před uplynutím lhůty pro podání nabídek. Změna nebo doplnění Výzvy musí být uveřejněna nebo oznámena dodavatelům stejným způsobem jako zadávací podmínka, která byla změněna nebo doplněna.
- 14.2 Pokud to povaha doplnění nebo změny výzvy vyžaduje, zadavatel současně přiměřeně prodlouží lhůtu pro podání nabídek. V případě takové změny nebo doplnění Výzvy, která může rozšířit okruh možných účastníků zadávacího řízení, prodlouží zadavatel lhůtu tak, aby od odeslání změny nebo doplnění Výzvy činila nejméně celou svou původní délku.

### **15 Kritérium hodnocení nabídek**

- 15.1 Hodnotícím kritériem pro výběr nejvýhodnější nabídky v rámci ekonomické výhodnosti nabídek je nejnižší celková nabídková cena v Kč bez DPH za celý předmět veřejné zakázky uvedený v čl. 3 této Výzvy, tj. **Celková nabídková cena za plnění**

**předmětu veřejné zakázky v Kč bez DPH** zpracovaná v souladu s čl. 11.1 této výzvy.

- 15.2 Jako nejvhodnější bude vybrána nabídka účastníka, jehož Celková nabídková cena za plnění předmětu veřejné zakázky v Kč bez DPH bude nejnižší.
- 15.3 V případě rovnosti Celkových nabídkových cen za plnění předmětu veřejné zakázky v Kč bez DPH v nabídkách účastníků bude pro určení pořadí účastníka rozhodující hodnota Hodinové sazby v Kč bez DPH za osobu na pozici Strážný - pochůzkář s tím, že jako vhodnější bude hodnocena nabídka účastníka s nižší hodnotou Hodinové sazby v Kč bez DPH.
- 15.4 V případě rovnosti Celkových nabídkových cen za plnění předmětu veřejné zakázky v Kč bez DPH a současně rovnosti hodnot Hodinové sazby v Kč bez DPH za osobu na pozici Strážný – pochůzkář v nabídkách účastníků bude pro určení pořadí účastníků rozhodující hodnota Hodinové sazby v Kč bez DPH za osobu na pozici Strážný - pracovník dohledového stanoviště s tím, že jako vhodnější bude hodnocena nabídka účastníka s nižší hodnotou Hodinové sazby v Kč bez DPH.
- 15.5 V případě rovnosti Celkových nabídkových cen za plnění předmětu veřejné zakázky v Kč bez DPH a současně rovnosti hodnot Hodinové sazby v Kč bez DPH za osobu na pozici Strážný – pochůzkář i za osobu na pozici Strážný - pracovník dohledového stanoviště v nabídkách účastníků bude pro určení pořadí účastníků rozhodující hodnota Hodinové sazby v Kč bez DPH za Mobilní patrolu s tím, že jako vhodnější bude hodnocena nabídka účastníka s nižší hodnotou Hodinové sazby v Kč bez DPH.

## **16 Další požadavky zadavatele**

- 16.1 Zadavatel si vyhrazuje právo zadávací řízení až do okamžiku uzavření smlouvy kdykoliv zrušit bez uvedení důvodu.
- 16.2 Zadavatel si vyhrazuje právo změnit, upřesnit či doplnit tuto Výzvu k podání nabídky až do skončení lhůty pro podání nabídky.
- 16.3 Současně je dodavatel povinen před podpisem smlouvy předložit:
  - a) kopii pojistné smlouvy, jejímž předmětem je pojištění odpovědnosti za škodu sjednané v rozsahu podrobně stanoveném v čl. 8.6. přílohy č. 4 této výzvy,
  - b) kopii dokladu o splnění povinnosti zajistit vhodné zázemí pro Strážné pro plnění předmětu této veřejné zakázky dle specifikace a v rozsahu podrobně stanoveném v čl. 13.1. písm. I přílohy č. 4 této výzvy (např. výpis z evidence majetku dodavatele či nájemní smlouva, dokládající dispozici se zázemím pro strážné).

**Dodavatel může výše uvedené dle písm. a) i b) prokázat již v rámci podání nabídky.**

- 16.4 Zadavatel nepřipouští varianty nabídek.
- 16.5 Zadavatel upozorňuje, že preferuje uzavírání smluv v elektronické podobě prostřednictvím některého druhu zaručených elektronických podpisů. V případě, že dodavatel není schopen k takovému postupu zajistit Zadavateli součinnost, sdělí tuto skutečnost ve své nabídce, a to prostřednictvím krycího listu, který je přílohou č. 1 této Výzvy.

## **17 Přílohy tvořící nedílnou součást této Výzvy**

**Příloha č. 1. Krycí list nabídky**

**Příloha č. 2. Bližší specifikace objektu Negrelliho viadukt (budoucí příloha č. 1 smlouvy o poskytování služeb)**

**Příloha č. 3. Závazný vzor životopisu**

**Příloha č. 4. Závazný vzor smlouvy o poskytování služeb**

- Příloha č. 5. Čestné prohlášení ve vztahu k zákonu o registru smluv**
- Příloha č. 6. Ceny předmětu veřejné zakázky**
- Příloha č. 7. Požadavky na zpracování Návrhu Výstrojního řádu**
- Příloha č. 8. Požadavky na zajišťování kontrolní obchůzkové činnosti a Systém kontroly pochůzek**

elektronicky podepsal(a)

.....

**Bc. Jiří Svoboda, MBA**  
generální ředitel

# Krycí list nabídky k veřejné zakázce s názvem „Ostraha Negrelliho viaduktu“ vedené pod č.j. 38945/2021-SŽ-GŘ-O8

## Obsah

Kapitola 1. Základní údaje k nabídce .....	2
Kapitola 2. Čestné prohlášení o splnění základní způsobilosti .....	3
Kapitola 3. Čestné prohlášení účastníka k neuzavření zakázaných dohod .....	4
Kapitola 4. Čestné prohlášení o splnění části technické kvalifikace – Seznam významných služeb .....	5
Kapitola 5. Čestné prohlášení o splnění části technické kvalifikace – Realizační tým.....	6
Kapitola 6. Čestné prohlášení o splnění části technické kvalifikace – Technické vybavení .....	7
Kapitola 7. Čestné prohlášení – Seznam poddodavatelů .....	8

---

## Kapitola 1. Základní údaje k nabídce

Zadavatel: **Správa železnic, státní organizace**  
Praha 1 - Nové Město, Dlážděná 1003/7, PSČ 110 00  
IČO 70994234, DIČ CZ70994234

Účastník: **jméno osoby/název firmy**  
**Sídlo:** .....  
**IČO ....., DIČ .....**  
Zastoupená **údaje o statutárním orgánu nebo jiné oprávněné osobě**  
Kontaktní osoba ve věci podání nabídky: **xxxxxxxxxxxxxxxxxxxx**  
Email kontaktní osoby: **xxxxxxxxxxxxxxxx**

Účastník prohlašuje, že veškeré údaje uvedené v tomto krycím listu, který je přílohou č. 1 Výzvy k podání nabídky na veřejnou zakázku zadávanou jako podlimitní sektorovou veřejnou zakázku, jsou pravdivé, úplné a odpovídají skutečnosti. Účastník si je vědom důsledků záměrného uvedení nepravdivých údajů, které v rovině tohoto zadávacího řízení mohou vést až k vyloučení Účastníka ze zadávacího řízení.

### ÚDAJE PRO POTŘEBY HODNOCENÍ:

Celková nabídková cena v Kč bez DPH: **.....,-**

### ÚDAJE O MOŽNOSTI ELEKTRONICKÉHO UZAVŘENÍ SMLOUVY:

Účastník disponuje platným zaručeným elektronickým podpisem ve smyslu zákona č. 297/2016 Sb., o službách vytvářejících důvěru pro elektronické transakce<sup>1</sup>? Zvolte položku.<sup>2</sup>

(pokud na výše uvedenou otázku odpověděl dodavatel kladně) Zvolte položku.<sup>3</sup>

Účastník je ochoten použít platný zaručený elektronický podpis pro uzavření smlouvy se zadavatelem v elektronické formě?

---

<sup>1</sup> Takový certifikát v českém prostředí vydávají následující poskytovatelé: a) **Česká pošta, s. p.**, b) **elidentity a.s.**, c) **První certifikační autorita, a.s.**

---

<sup>2</sup> Účastník vybere jednu z možností.

<sup>3</sup> Účastník vybere jednu z možností.

---

## Kapitola 2. Čestné prohlášení o splnění základní způsobilosti

účastník, který podává tuto nabídku, tímto čestně prohlašuje, že není účastníkem, který:

a) byl v zemi svého sídla v posledních 5 letech před zahájením zadávacího řízení pravomocně odsouzen pro trestný čin uvedený v [příloze č. 3](#) k zákonu nebo obdobný trestný čin podle právního řádu země sídla účastníka; k zahlazeným odsouzením se nepřihlíží,

b) má v České republice nebo v zemi svého sídla v evidenci daní zachycen splatný daňový nedoplatek,

c) má v České republice nebo v zemi svého sídla splatný nedoplatek na pojistném nebo na penále na veřejné zdravotní pojištění,

d) má v České republice nebo v zemi svého sídla splatný nedoplatek na pojistném nebo na penále na sociální zabezpečení a příspěvku na státní politiku zaměstnanosti,

e) je v likvidaci, proti němuž bylo vydáno rozhodnutí o úpadku, vůči němuž byla nařízena nucená správa podle jiného právního předpisu nebo v obdobné situaci podle právního řádu země sídla účastníka.

Výše uvedené podmínky splňuje jak účastník (coby právnická osoba), tak každý člen jeho statutárního orgánu.



---

### **Kapitola 3. Čestné prohlášení účastníka k neuzavření zakázaných dohod**

účastník, který podává tuto nabídku, tímto čestně prohlašuje, že v souvislosti se zadávanou veřejnou zakázkou neuzavřel a neuzavře s jinými osobami zakázanou dohodu ve smyslu zákona č. 143/2001 Sb., o ochraně hospodářské soutěže a o změně některých zákonů (zákon o ochraně hospodářské soutěže), ve znění pozdějších předpisů.

Účastník si je vědom všech právních důsledků, které pro něj mohou vyplývat z nepravdivosti zde uvedených údajů a skutečností.

---

## Kapitola 4. Čestné prohlášení o splnění části technické kvalifikace – Seznam významných služeb

účastník, který podává tuto nabídku, tímto čestně prohlašuje, že za poslední 3 roky před zahájením zadávacího řízení poskytoval alespoň 3 významné služby definované v čl. 7.5.1 a jeho podbodů Výzvy k podání nabídky v minimálních finančních objemech definovaných v čl. 7.5.1 výzvy k podání nabídky.

<b>Objednatel služby, IČO, sídlo, místo podnikání, , kontakt k ověření realizované služby/dodávky</b>	<b>Předmět plnění významné služby</b>	<b>Celkový finanční objem služby v Kč bez DPH</b>	<b>Doba realizace (datum od-do, v rámci 3 kalendářních let naspět před zahájením zadávacího řízení)</b>

## Kapitola 5. Čestné prohlášení o splnění části technické kvalifikace – Realizační tým

Pozice	Jméno a příjmení	Vztah k dodavateli*
Kontaktní osoba		
Manažer zakázky		
Strážný – pracovník dohledového stanoviště		
Strážný - pochůzkář		
Strážný - pochůzkář		
Strážný - pochůzkář		
Strážný - pochůzkář		
Strážný - pochůzkář		
Strážný - pochůzkář		
Strážný - pochůzkář		

\* Označení, zda se jedná např. o zaměstnance dodavatele či externího pracovníka  
Pozn. V případě, že účastník uvede více členů realizačního týmu, upraví účastník tabulku dle potřeby.

Přílohy – životopisy k výše uvedeným požadovaným osobám

---

## Kapitola 6. Čestné prohlášení o splnění části technické kvalifikace – Technické vybavení

Požadované vybavení	Minimální počet	Identifikace konkrétního systému a jeho stručný popis
Elektronický kontrolní obchůzkový systém	1 systém	

## Kapitola 7. Čestné prohlášení – Seznam poddodavatelů

Účastník poskytuje Zadavateli předmět veřejné zakázky sám.

/

Účastník poskytuje předmět veřejné zakázky prostřednictvím následujících Poddodavatelů:

[OBCHODNÍ FIRMA PODDODAVATELE – NÁZEV, IČO, SÍDLO – DOPLNÍ DODAVATEL]	
- Část předmětu veřejné zakázky prováděná prostřednictvím Poddodavatele ve finančním procentuálním vyjádření ve vztahu k Ceně.	- [DOPLNÍ ÚČASTNÍK] %
- Stručný popis činností, které jsou prováděny Poddodavatelem.	- [DOPLNÍ ÚČASTNÍK]

[Pokud účastník provádí předmět veřejné zakázky či jeho část prostřednictvím více Poddodavatelů, uvede tabulku tolikrát, kolika Poddodavateli bude předmět veřejné zakázky provádět. Účastník musí uvést všechny Poddodavatele, kteří se budou podílet na provádění předmětu veřejné zakázky.]

Jméno a Příjmení

funkce osoby

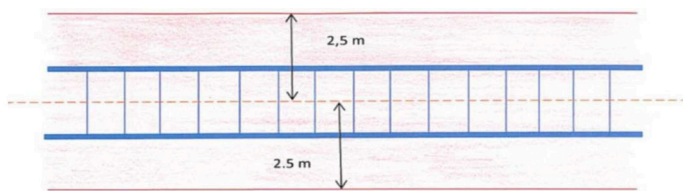
Příloha č. 2 Výzvy k podání nabídky

## Specifikace objektu Negrelliho viaduktu

Negrelliho viadukt je zapsán ve Státním seznamu nemovitých kulturních památek a je v provozu více než 160 let, spojuje Masarykovo nádraží, Libeň a Bubny.

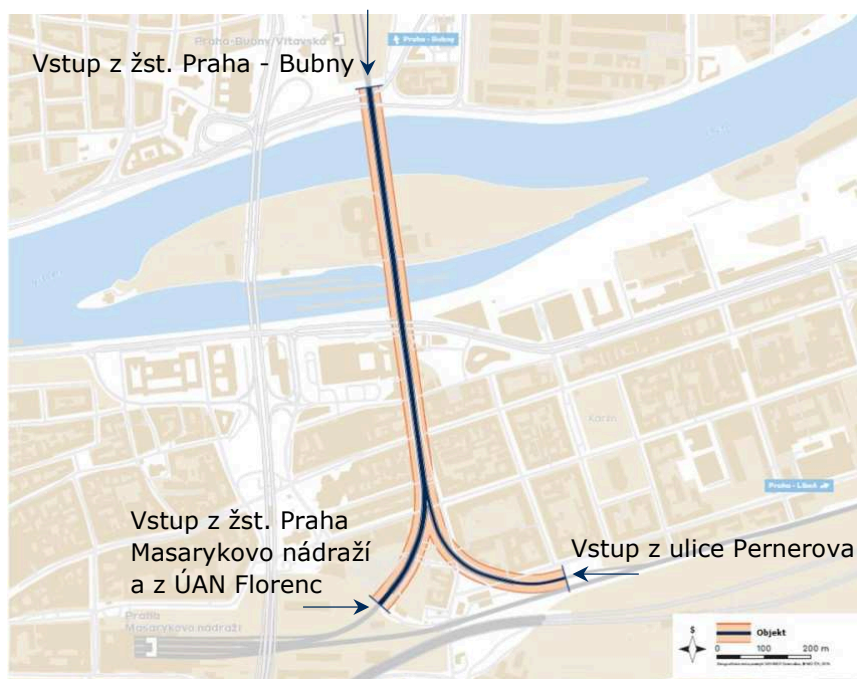
Viadukt s délkou 1 450 metrů tvoří:

- oblouky
- prostory pod oblouky
- historické hradlo č 4
- dopravní technologie
- železniční dopravní cesta (část dráhy, která je určena k pohybu drážních vozidel. Je v horizontálním směru vymezena hranicemi 2,5 m od osy koleje (viz obr. 1). U kolejového rozvětvení je dopravní cesta vymezena vnější hranicí 2,5 m od os krajních kolejí v případě, že mezi kolejemi nejsou prostory, které patří jiným subjektům.



Obrázek 1: zjednodušené grafické vyznačení hranic železniční dopravní cesty v případě koleje

Vlastníkem viaduktu je Správa železnic, státní organizace, která ovšem nevlastní prostory pod oblouky.



Obrázek 2: Objekt Negrelliho viaduktu a možné vstupy do železniční dopravní cesty

Příloha č. 3 Výzvy k podání nabídky

## Vzor profesního životopisu

Předpokládaná **funkce/pozice** ze seznamu realizačního týmu dodavatele: **[DOPLNÍ DODAVATEL]**

- a. Příjmení: **[DOPLNÍ DODAVATEL]**
- b. Příjmení za svobodna: **[DOPLNÍ DODAVATEL]**
- c. Jméno: **[DOPLNÍ DODAVATEL]**
- d. Datum narození: **[DOPLNÍ DODAVATEL]**
- e. Dosažené vzdělání (od-do): **[DOPLNÍ DODAVATEL]**
- f. Kontaktní pracovní adresa (včetně pracovního tel/e-mail): **[DOPLNÍ DODAVATEL]**
- g. Současná funkce/pracovní pozice včetně zaměstnavatele a vztahu k zaměstnavateli, příp. uvést OSVČ či jinak dle skutečného stavu: **[DOPLNÍ DODAVATEL]**

*Pozn.: Dodavatel uvede některou z následujících alternativ: pracovní poměr na plný úvazek, pracovní poměr na částečný úvazek, dohoda o pracovní činnosti, dohoda o provedení práce, člen statutárního orgánu, OSVČ, příp. další možnost. Pro vyloučení pochybností zadavatel uvádí, že pokud je dokládána osoba OSVČ a zároveň není současně dodavatelem nebo není vůči dodavateli v pracovním či obdobném poměru, bude považována za jinou osobu ve smyslu § 83 zákona č. 134/2016 Sb., o zadávání veřejných zakázek, ve znění pozdějších předpisů, se všemi důsledky z toho vyplývajícími, nikoliv za zaměstnance či za osobu v obdobném postavení.*
- h. Jazykové vzdělání: **[DOPLNÍ DODAVATEL]**
- i. Hlavní kvalifikace: **[DOPLNÍ DODAVATEL]**

j. **Praxe** pro účely prokázání kvalifikace<sup>1</sup>:

Roky odborné praxe	[DOPLNÍ DODAVATEL]
Délka od (měsíc/rok) do (měsíc/rok) včetně	[DOPLNÍ DODAVATEL]
Místo výkonu praxe	[DOPLNÍ DODAVATEL]
Zaměstnavatel (obch. firma/název a sídlo) / OSVČ	[DOPLNÍ DODAVATEL]
Funkce/pracovní pozice	[DOPLNÍ DODAVATEL]
Popis pracovních činností/náplň praxe	[DOPLNÍ DODAVATEL]

k. Osoba **je / není** [DOPLNÍ DODAVATEL] současně zaměstnancem zadavatele.

l. **Zkušenosti** (popis věcného rozsahu služby – v detailu potřebném pro ověření splnění požadavků)<sup>2</sup>:

Název zakázky/činnosti	[DOPLNÍ DODAVATEL]
Popis předmětu plnění zakázky – v detailu potřebném pro ověření splnění požadavků	[DOPLNÍ DODAVATEL]
Doba trvání zkušenosti - délka celkem + od (měsíc/rok) do (měsíc/rok) včetně	[DOPLNÍ DODAVATEL]
Objednatel zakázky (obch. firma/název a sídlo a kontaktní osoba objednatele - jméno, tel., email)	[DOPLNÍ DODAVATEL]
Popis vykonávaných pracovních činností – v detailu potřebném pro ověření splnění požadavků	[DOPLNÍ DODAVATEL]

Čestně prohlašuji, že jsem bezúhonný/á ve smyslu zákona č. 455/1991 Sb., o živnostenském podnikání, ve znění pozdějších předpisů, a že veškeré informace a údaje uvedené v tomto životopise jsou pravdivé.

Příloha č. 1 – Kopie osvědčení o dosaženém vzdělání člena týmu, je-li u konkrétní osoby požadováno [DOPLNÍ DODAVATEL]

<sup>1</sup> V případě další praxe použije dodavatel tabulku opakovaně dle potřeby.

<sup>2</sup> V případě dalších zkušeností použije dodavatel tabulku opakovaně dle potřeby.



Příloha č. 4 Výzvy k podání nabídky

## Smlouva o poskytování služeb ostrahy

číslo smlouvy Objednatele: .....

číslo smlouvy Dodavatele: .....

(dále jen „Smlouva“)

uzavřena níže uvedeného dne, měsíce a roku podle ustanovení § 1746 odst. 2 zákona č. 89/2012 Sb., občanského zákoníku, ve znění pozdějších předpisů (dále jen „**Občanský zákoník**“) mezi těmito Stranami

**Objednatel: Správa železnic, státní organizace**

zapsaná v obchodním rejstříku vedeném Městským soudem v Praze pod sp. zn. A 48384

Praha 1 - Nové Město, Dlážděná 1003/7, PSČ 110 00

IČO 70994234, DIČ CZ70994234

zastoupená **Bc. Jiřím Svobodou, MBA**, generálním ředitelem

(dále jen „**Objednatel**“)

**Dodavatel:** jméno osoby/název firmy

údaje o zápisu v evidenci

Sídlo:

IČO ....., DIČ .....

Bankovní spojení: .....

Číslo účtu: .....

údaje o statutárním orgánu nebo jiné oprávněné osobě

(dále jen jako „**Dodavatel**“),

(Objednatel a Dodavatel společně v této Smlouvě dále jen jako „**Strany**“ nebo každý z nich jednotlivě jako „**Strana**“).

### Preambule

Vzhledem k tomu, že

- (A) Objednatel má zájem zajistit ostrahu objektu Negrelliho viaduktu, který je specifikován přílohou č. 1 této Smlouvy (dále jen „**Objekt**“), zahájil řízení na zadání podlimitní sektorové veřejné zakázky na služby s názvem „**Ostraha Negrelliho viaduktu**“, č.j. veřejné zakázky 38945/2021-SŽ-GR-O8 (dále jen „**Veřejná zakázka**“), aby s vybraným dodavatelem uzavřel tuto Smlouvu;
- (B) na základě této Smlouvy má Dodavatel poskytnout Objednateli služby fyzické ostrahy, jakož i plnit další své povinnosti blíže specifikované v této Smlouvě a jejích přílohách tak, aby Objednatel byl schopen operativně řešit své aktuální potřeby v oblasti zajištění ostrahy Objektu a aby bezpečnostní rizika hrozící Objednateli v souvislosti s ostrahou Objektu byla vždy eliminována;
- (C) účelem této Smlouvy je úprava podmínek, za kterých bude Dodavatel provádět ostrahu Objektu;

- (D) nabídka Dodavatele (dále jen „**Nabídka**“) byla Objednatelem vybrána podle výsledku hodnocení nabídek jako ekonomicky nejvýhodnější,

dohodly se Strany na následujícím:

## **1. Účel Smlouvy**

- 1.1 Účelem této Smlouvy je zajistit ostrahu Objektu ve správě Objednatele tak, aby nebyl omezen, narušen či ohrožen řádný provoz Objektu a současně byl eliminován vznik škody na Objektu, jakož i na majetku Objednatele umístěném na Objektu či v jeho bezprostředním okolí.

## **2. Vymezení použitých pojmů**

- 2.1 V této Smlouvě jsou použity tyto zkratky a pojmy s následujícím významem:

- a) **Autorský zákon** – zákon č. 121/2000 Sb., o právu autorském, o právech souvisejících s právem autorským a o změně některých zákonů, ve znění pozdějších předpisů;
- b) **Důvěrné informace** – význam je vysvětlen v **článku 14.** této Smlouvy;
- c) **EACS** – elektronický systém kontroly vstupu (electronic access control system) – systém obsahující konstrukční a organizační opatření včetně těch, která se týkají zařízení nutných pro řízení kontroly vstupu (ČSN EN 60839);
- d) **FOS** – fyzická ostraha – činnosti podle **odstavce 3.1 písm. 3.1** této Smlouvy vykonávané bezpečnostními pracovníky/strážnými (ČSN EN 15602);
- e) **Insolvenční zákon** – zákon č. 182/2006 Sb., o úpadku a způsobech jeho řešení (insolvenční zákon), ve znění pozdějších předpisů;
- f) **Kontrolor** - osoba pověřená Objednatelem ke kontrole kvality služeb Dodavatele podle této Smlouvy a podle směrnice pro výkon služby ostrahu, která je definována pod **písm. I)** tohoto odstavce Smlouvy (dále jen „**SPVS**“), dále též další osoby pověřené kontrolou kvality služeb Dodavatele. Tyto osoby mají toto oprávnění ke kontrole zpravidla uvedeno v průkazu zaměstnance, případně mají jiné písemné pověření k provádění kontroly činnosti bezpečnostních agentur, případně toto oprávnění vyplývá z titulu vedoucí funkce vykonávané zaměstnancem Objednatele;
- g) **Mimořádná událost** – bezpečnostní incident či hrozba, které mohou způsobit nebo již způsobily narušení bezpečnosti Objektu anebo vznik škody na majetku anebo újmy na životě či zdraví;
- h) **Mobilní patrola** – činnosti dle **odstavce 5.4** této Smlouvy zajišťované Dodavatelem prostřednictvím Strážných a s využitím osobního automobilu v dispozici Dodavatele viditelně označeného obchodní firmou Dodavatele a splňujícího emisní normu EURO 6C;
- i) **Poddodavatel** – má význam uvedený v **článku 7.** této Smlouvy;
- j) **Poplachový přenosový systém** – poplachová přenosová zařízení a síť, používané pro přenos informací, týkající se stavů jednoho nebo více poplachových systémů do jednoho nebo více ohlašovacích zařízení jednoho, nebo více poplachových přijímacích center (ČSN EN 50 136);
- k) **PZTS** – poplachový zabezpečovací a tísňový systém – poplachový systém určený k detekci a signalizaci vniknutí nebo pokusu o vniknutí do střežených prostorů narušitelem a systém poskytující uživateli možnost úmyslného vyvolání poplachového stavu (ČSN EN 50 131);

- l) **SPVS** – směrnice pro výkon služby ostrahy, která je obsahem **přílohy č. 5** této smlouvy;
- m) **STO** – systémy k technickému zabezpečení Objektu tvořené prvky PZTS, VSS, EACS, Zařízení autonomní detekce a signalizace, Poplachovými přenosovými systémy a reproduktory;
- n) **Strážní kniha** – dokument vedený Dodavatelem, do kterého jsou zapisovány údaje podle této Smlouvy;
- o) **Strážný** – bezpečnostní pracovník/strážný – odborně připravená a prověřená osoba k vykonávání funkcí specifikovaných v ČSN EN 15602, bod 2.2.5. této normy, která se podílí na poskytování služeb Dodavatele podle **odstavce 3.1 písm. a)** této Smlouvy;
- p) **Strážný – pochůzkář** – Strážný pověřený k provádění činností dle **odstavce 5.2** této Smlouvy;
- q) **Strážný - pracovník dohledového stanoviště** - Strážný pověřený k provádění činností dle **odstavce 5.3** této Smlouvy;
- r) **Systém kontroly pochůzek** – elektronický online systém monitorování a kontroly obchůzkové činnosti prováděné Strážnými dle této Smlouvy, zejm. dle její **přílohy č. 6**, který umožňuje vyhotovení výpisu z tohoto systému minimálně v rozsahu dle **odstavce 12.2** této Smlouvy a který umožňuje vzdálený online přístup pro pracovníky Objednatele v rozsahu dle **přílohy č. 6** Smlouvy za účelem dohledu a kontroly plnění Smlouvy;
- s) *neobsazeno*
- t) **Veřejná zakázka** – má význam uvedený v bodě (A) preambule této Smlouvy;
- u) **VSS** – dohledový videosystém (video surveillance system) - systémy v bezprostředním okolí a na Objektu. Systém obsahující kamerovou techniku, paměťové zařízení, zobrazovací a další přídatná zařízení nezbytná pro přenos signálu a obsluhu při sledování definované zabezpečené oblasti (ČSN EN 62676);
- v) **Zadávací dokumentace** - Výzva k podání nabídky v zadávacím řízení na realizaci Veřejné zakázky, včetně všech příloh, případně ve znění pozdějších vysvětlení;
- w) **Zákon o DPH** – zákon č. 235/2004 Sb., o dani z přidané hodnoty, ve znění pozdějších předpisů;
- x) **Zákon o integrovaném záchranném systému** – zákon č. 239/2000 Sb., o integrovaném záchranném systému a o změně některých zákonů, ve znění pozdějších předpisů;
- y) **Zákoník práce** – zákon č. 262/2006 Sb., zákoník práce, ve znění pozdějších předpisů;
- z) **Zařízení autonomní detekce a signalizace** - hlásič požáru podle české technické normy řady ČSN EN 54 Elektrická požární signalizace, a to například části 5, 7 a 10 (tyto hlásiče jsou použity například v lince PZTS v souladu s českými technickými normami řady ČSN EN 50131)
- aa) **ZRS** – zákon č. 340/2015 Sb., o zvláštních podmínkách účinnosti některých smluv, uveřejňování těchto smluv a o registru smluv, ve znění pozdějších předpisů; a
- bb) **ZZVZ** – zákon č. 134/2016 Sb., o zadávání veřejných zakázek, ve znění pozdějších předpisů.

### **3. Předmět Smlouvy**

- 3.1 Dodavatel se zavazuje poskytnout Objednateli následující plnění, které tvoří předmět této Smlouvy: zajištění ostrahy spočívající v komplexní ostraze Objektu Objednatele, včetně železničního svršku a drážních technologií, a to, po celé délce Objektu, a včetně majetku Objednatele, který se bude nacházet na Objektu a jeho bezprostředním okolí.
- a) Ostraha představuje zajištění služeb fyzické ostrahy Objektu s využitím:
    - (i) Strážných - pochůzkářů,
    - (ii) Strážného - pracovníka dohledového stanoviště, a
    - (iii) Mobilní patroly.
  - b) zpracování pravidelných denních a měsíčních reportů podle **přílohy č. 7** této Smlouvy; a
  - c) poskytnutí součinnosti v souvislosti s ukončením Smlouvy podle **článku 16.** této Smlouvy.
- 3.2 Dodavatel se zavazuje vykonávat činnosti podle této Smlouvy v souladu se Zadávací dokumentací, Nabídkou, touto Smlouvou a jejími přílohami.
- 3.3 Objednatel se zavazuje zaplatit za plnění poskytované Dodavatelem podle **odstavce 3.1** této Smlouvy odměnu sjednanou Stranami v **článku 11.** této Smlouvy.

### **4. Rozsah Smlouvy**

- 4.1 Dodavatel je **v souladu s příslušnými právními předpisy** povinen provádět zejména tyto činnosti:
- a) zajišťování a udržování veřejného pořádku v bezprostředním okolí Objektu;
  - b) fyzická ostraha Objektu a ochrana majetku Objednatele umístěného na Objektu a jeho bezprostředním okolí před odcizením, zničením, neoprávněným užíváním či poškozením;
  - c) zajišťování kontrolní obchůzkové činnosti po obchůzkových trasách specifikovaných v **příloze č. 6** této Smlouvy a v časech či intervalech dle aktuálních bezpečnostních potřeb, minimálně však v intervalu 1 x za hodinu, tj. fyzická kontrola Objektu po celé jeho délce, včetně železničního svršku a drážních technologií, kontroly mostních konstrukcí (zejména mostní pilíře, opěrné zdi, lávky a mostky), zahrnující zejména vizuální prohlídku Objektu a kontrolu zabezpečení Objektu, včetně dokumentování jejího provádění;
  - d) v případě požáru či jiné Mimořádné události poskytnout součinnost při řízení evakuace osob nacházejících se v blízkosti Objektu dle pokynů odpovědné osoby (správce) Objektu.
  - e) poskytnutí součinnosti složkám integrovaného záchranného systému ve smyslu Zákona o integrovaném záchranném systému;
  - f) vedení stanovených záznamů, tj. vedení písemných a elektronických záznamů spojených s výkonem činností dle této Smlouvy (předání a převzetí služby, průběh služby, řádné provedení obchůzek dle **přílohy č. 6** této Smlouvy, výjezd mobilní patroly, záznamy o Mimořádných událostech, záznam ze Systému kontroly pochůzek, apod.);
  - g) plnění oznamovací povinnosti vůči Objednateli, průběžné informování Objednatele o plnění této Smlouvy;
  - h) plnění opatření při vzniku Mimořádných událostí a plnění preventivních opatření proti vzniku Mimořádných událostí;

- i) součinnost při zajištění poskytování informací zaměstnancům Objednatele a návštěvníkům Objektu,
- j) zajišťování činností na dohledovém stanovišti Objektu a to v rozsahu činností Strážného – pracovníka dohledového stanoviště dle **odstavce 5.3** této Smlouvy
- k) zajišťování činnosti Mobilní patroly, a to v rozsahu činností dle **odstavce 5.4** této Smlouvy,
- l) instalace a provoz Systému kontroly pochůzek a zřízení vzdáleného přístupu Objednateli a to nejpozději ode dne převzetí Objektu ke Střežení Dodavatelem.

## **5. Činnosti a odborná příprava Strážných**

5.1 Dodavatel se zavazuje, že **Strážní** budou provádět zejména tyto činnosti:

- a) provádět ostrahu Objektu a majetku Objednatele umístěného na Objektu a jeho bezprostředním okolí;
- b) monitorovat vymezený prostor se zaměřením na negativní jevy a na dodržování pořádku;
- c) provádět místní dohled a obsluhu nad:
  - (i) mechanickými zábrannými prostředky,
  - (ii) poplachovými zabezpečovacími a tísňovými systémy,
  - (iii) VSS,
  - (iv) EACS,
  - (v) Zařízení autonomní detekce a signalizace;
- d) vést stanovené evidence (porušení režimových opatření, závad bezpečnostních systémů, poškození majetku apod.);
- e) být vždy v trvalém spojení s nadřízeným a plnit preventivní opatření k zabránění vzniku Mimořádných událostí;
- f) reagovat na poplachové signály plněním stanovených bezpečnostních opatření;
- g) podílet se na realizaci bezpečnostních opatření v případě vzniku Mimořádné události;
- h) provést při zjištění protiprávního jednání zásah k zajištění pachatele v souladu s právními předpisy;
- i) plnit požadavky nadřízeného;
- j) neprodleně hlásit veškeré Mimořádné události Objednateli, a zpracovat písemné záznamy o všech Mimořádných událostech včetně porušení režimových opatření a závad systémů technické ochrany;
- k) spolupracovat se složkami integrovaného záchranného systému ve smyslu Zákona o integrovaném záchranném systému;
- l) vést záznamy o průběhu služby, převzetí a předání služby;
- m) provádět informační a hláskou službu k zaměstnancům Objednatele, návštěvám a veřejnosti v Objektu, poskytovat pravdivé a vhodné informace návštěvníkům Objektu v souladu s účelem této Smlouvy;
- n) žádat Objednatele o zastřežení prostorů anebo dočasné zpřístupnění prostorů v režimu trvalého střežení;

- o) sběr a předání informací o závadách (technických, úklidových apod.) Objektu a jejich evidence;
- p) zajistit pokyny a příkazy udělené oprávněnou osobou Objednatele, určenou v souladu s **odstavcem 13.2 písm. c)**;
- q) aktivně pracovat s živým obrazem i záznamem z instalovaných kamer VSS sledovacího systému, zajistit online ovládání motoricky ovládaných kamer a objektivů, včetně využití dat z termovizního systému (má-li VSS tuto funkcionální);
- r) asistovat při provádění opatření podle pokynů Objednatele, Smlouvy a jejich příloh.

5.2 Dodavatel se zavazuje, že **Strážný – pochůzkář** bude **dále zejména**:

- a) provádět kontrolní obchůzkovou činnost s využitím prostředku pro záznam obchůzkové činnosti v rámci Systému kontroly pochůzek dle určených pochůzkových tras na kontrolu Objektu, se zaměřením zejména na:
  - (i) pohyb osob v okolí Objektu se zaměřením na negativní jevy a na dodržování pořádku;
  - (ii) zajišťování plnění stanovených bezpečnostních a režimových opatření v okolí Objektu, a to včetně plnění pokynů Strážného – pracovníka dohledového stanoviště, který pomocí VSS vyhodnotil situaci jako poplachový stav;
  - (iii) stav (poškození, funkčnost) mechanických zábranných prostředků – oplocení, uzamykací systémy, mříže, rolety, závory apod.;
  - (iv) stav (poškození, funkčnost) STO;
  - (v) stav (poškození, funkčnost) věcných prostředků požární ochrany (prostředky používané k ochraně, záchraně a evakuaci osob, k hašení požáru a prostředky používané při činnosti jednotky požární ochrany při záchranných a likvidačních pracích a ochraně obyvatelstva při plnění úkolů civilní ochrany, popř. při činnosti požární hlídky) a osvětlení Objektu;
  - (vi) stav (poškození, funkčnost) ostatního majetku Objednatele na Objektu a jeho bezprostředním okolí.

5.3 Dodavatel se zavazuje, že **Strážný - pracovník dohledového stanoviště**, bude **provádět zejména tyto činnosti**:

- a) zajišťovat činnosti spojené s provozem dohledového stanoviště Objektu a s dohledem nad systémy technické ochrany (STO). Dohledem nad STO se rozumí zejména centralizovaná technická ochrana, obsluha, vyhodnocování a zaznamenávání poplachových stavů ze STO a reakce na tyto stavy v souladu s postupy stanovenými Objednatelem, včetně poskytování informací o poplachových stavech pověřeným osobám Objednatele,
- b) nepřetržitě prostřednictvím kamerového systému monitorovat situaci v okolí Objektu, včetně železniční dopravní cesty a dopravní technologie, se zaměřením na negativní jevy, dodržování pořádku a ochrany zdraví a života osob,
- c) zajišťovat součinnost se Strážnými – pochůzkáři,
- d) v případě zjištěného či bezprostředně hrozícího narušení pořádku či bezpečnosti Objektu či osob neprodleně oznamovat takový stav Objednateli, informovat Policii České republiky, spolupracovat s Policií České republiky, a zajišťovat další postupy na základě pokynu Objednatele,
- e) zajišťovat součinnost se složkami integrovaného záchranného systému (zejména Policie České republiky (PČR), městská policie (MP), hasičský záchranný sbor (HZS), lékařská

- zdravotnická služba (LZS)) a vykonávat hlášenou povinnost, vést záznamy o průběhu služby a ostatní požadované záznamy a evidence,
- f) zadržovat v rámci svých možností osoby při protiprávním jednání v dohledovém pracovním nebo v těsné blízkosti a zajišťovat součinnost se složkami integrovaného záchranného systému.
- 5.4 Dodavatel se zavazuje, že Strážný zajišťující činnost **Mobilní patroly** bude **provádět zejména tyto činnosti**:
- a) přeprava Strážných – pochůzkářů na obchůzkové trasy č. 4 a č. 5 podrobně specifikované v Příloze č. 6 této Smlouvy,
- b) další podpora Strážných – pochůzkářů ve všech obchůzkových trasách v rozsahu nezbytném k dosažení účelu této Smlouvy.
- 5.5 Dodavatel se zavazuje, že Strážní před výkonem činností podle této Smlouvy absolvují:
- a) vstupní školení pro získání základní odborné způsobilosti (dále jen „**Vstupní školení**“) požadované Objednatelem dle vnitřního Předpisu o odborné způsobilosti a znalosti osob při provozování dráhy a drážní dopravy SŽDC Zam1 (dále také jen „**Předpis Zam1**“), který je veřejně přístupný na internetové adrese Objednatele ([www.spravazeleznice.cz](http://www.spravazeleznice.cz)), a to v rozsahu VŠ-01, který je specifikován v článku 7. Přílohy 2 – Vstupní školení, Předpisu Zam1, a
- b) veškerá školení požadovaná dle Dohody o režimu ostrahy Negrelliho viaduktu v úseku ÚAN Florenc, uzavřené dne 17. 2. 2021 mezi Objednatelem a ČSAD Praha holding, a.s., v účinném znění (dále jen „**Dohoda o ÚAN Florenc**“), a to v rozsahu, v termínu a za podmínek dle této Dohody; Dohoda o ÚAN Florenc ve znění účinném ke dni podpisu této Smlouvy je **přílohou č. 10** této Smlouvy.
- 5.6 Dodavatel se zavazuje u Strážných udržovat základní odbornou způsobilost získanou na základě :
- a) Vstupního školení u VŠ-01 v souladu s pravidly uvedenými v článku 7. Přílohy 2 – Vstupní školení, Předpisu Zam1,
- b) školení dle Dohody o ÚAN Florenc.
- 5.7 Vstupní školení v rozsahu VŠ-01 musí uvedení Strážní absolvovat pod vedením školitele pověřeného ke školení dodavatelů činností, jejichž seznam je uveden na internetové adrese ([www.spravazeleznice.cz](http://www.spravazeleznice.cz)). Školení provádí buď (i) pověřený školitel, nebo (ii) vedoucí zaměstnanec Dodavatele.
- 5.8 Pokud dojde k podstatné změně pravidel týkajících se získávání a udržování Vstupního školení, Objednatel Dodavatele na tuto skutečnost upozorní.
- 5.9 Dodavatel se dále zavazuje, že Strážní před výkonem činností podle této Smlouvy absolvují školení o právech a povinnostech osob ostrahy vyplývajících z právních předpisů a interních předpisů Objednatele.
- 5.10 Dodavatel se zavazuje, že se každý Strážný na vyzvání Objednatele podrobí orientačnímu vyšetření a případně dalšímu odbornému lékařskému vyšetření zjišťujícímu přítomnost alkoholu nebo jiné návykové látky. V případě že se Strážný odmítne podrobit orientačnímu vyšetření nebo dalšímu odbornému lékařskému vyšetření nebo pokud bude orientačním vyšetřením, popř. odborným lékařským vyšetřením, zjištěna přítomnost alkoholu nebo jiné návykové látky, Dodavatel zajistí, aby takový Strážný nebyl dále připuštěn k výkonu práce a pracoviště neprodleně opustil.
- 5.11 Dodavatel se zavazuje, že se žádný Strážný nebude podílet na plnění Dodavatele podle této Smlouvy bez absolvování odborné přípravy podle této Smlouvy. O absolvování odborné přípravy dle této Smlouvy pořídí Dodavatel písemný záznam podepsaný Strážným a školitelem, který na vyzvání předloží Objednateli ke kontrole.

- 5.12 Dodavatel je povinen zajistit výkon činností podle této Smlouvy, které jsou obsahem živností uvedených v příloze č. 5 zákona č. 455/1991 Sb., o živnostenském podnikání (živnostenský zákon), ve znění pozdějších předpisů, pouze fyzickými osobami splňujícími požadavky odborné a jiné zvláštní způsobilosti, které jsou v této příloze stanoveny. Dodavatel je povinen uchovávat kopie dokladů prokazujících splnění podmínek způsobilosti podle předchozí věty minimálně tři roky ode dne ukončení výkonu činností podle této Smlouvy těmito osobami. Dodavatel je povinen předložit Objednateli kopii těchto dokladů do třech dnů od doručení výzvy Objednatele. Objednatel bude předložené kopie těchto dokladů držet pouze po dobu nezbytnou k provedení této kontroly.
- 5.13 Dodavatel se zavazuje, že se každý Strážný prokáže po absolvování Vstupního školení průkazem pro cizí právní subjekt (dále jen „CPS“). Průkaz pro CPS bude opravňovat svého držitele ke vstupu do provozované železniční dopravní cesty. Až do vydání tohoto průkazu Objednatelem se Strážní prokáží alespoň kopií písemného záznamu o absolvování Vstupního školení ve smyslu **odstavce 5.5** této Smlouvy. Strany se dohodly, že povolování vstupu na provozovanou železniční dopravní cestu se bude řídit pravidly uvedenými na webových stránkách Objednatele, aktuálně na adrese [www.spravazeleznice.cz](http://www.spravazeleznice.cz). Dodavatel požádá o vydání průkazu pro CPS Objednatele nejpozději do třiceti (30) dnů od absolvování Vstupního školení ve smyslu **odstavce 5.5** této Smlouvy dotčeným Strážným; součástí žádosti Dodavatele musí být dokumenty potřebné k vydání tohoto průkazu, které jsou uvedeny na webové stránce Objednatele podle předchozí věty. Mezi tyto dokumenty, které jsou nezbytné pro vydání průkazu pro CPS, patří též lékařský posudek o zdravotní způsobilosti k práci vydaný ve smyslu ustanovení zákona č. 373/2011 Sb., o specifických zdravotních službách, vyhlášky č. 79/2013 Sb., o pracovnělékařských službách a některých druzích posudkové péče a vyhlášky č. 101/1995 Sb., kterou se vydává Řád pro zdravotní způsobilost osob při provozování dráhy a drážní dopravy. Objednatel poskytne Dodavateli nezbytnou součinnost k vydání průkazu pro CPS. Objednatel může kontrolovat splnění povinností Dodavatele dle tohoto odstavce. Dodavatel se zavazuje, že se Strážný prokáže při jakékoliv kontrole průkazem pro CPS nejdéle do 30 dnů po absolvování Vstupního školení. Do této doby se může prokázat kopií osvědčení o absolvování Vstupního školení, které musí mít Strážný u sebe po celou dobu výkonu činnosti dle této Smlouvy.
- 5.14 Dodavatel se zavazuje, že každý Strážný bude k řádnému provádění činností podle této Smlouvy dostatečně fyzicky způsobilý. Objednatel je oprávněn v případě pochybností o fyzické způsobilosti vyzvat Dodavatele k prokázání způsobilosti Strážných (všech, nebo pouze některých konkrétních osob) ve formě testů tělesné zdatnosti. Testy tělesné zdatnosti je v takovém případě povinen zajistit Dodavatel a to nejpozději do 10 kalendářních dnů od doručení výzvy Objednatele a ve formě a struktuře odpovídající testu pro posouzení fyzické způsobilosti uchazeče o přijetí do služby u bezpečnostních sborů ČR viz např. <https://www.policie.cz/clanek/posouzeni-fyzicke-zpusobilosti-uchazece.aspx> (minimální parametry pro prokázání tělesné zdatnosti požadované Objednatelem jsou: člunkový běh 4x10m - <=18 s, klik do vzporu ležmo - >=14 opakování, 2 min. celomotorický test CMT - >=14 opakování, běh na 1000m - <= 5:50 min.). V případě neprokázání požadované úrovně fyzické zdatnosti dle tohoto odstavce u osoby Strážného, není Dodavatel nadále oprávněn poskytovat činnosti dle této Smlouvy s využitím této osoby Strážného.

## **6. Organizační struktura řízení ostražky**

- 6.1 Dodavatel je povinen řídit plnění této Smlouvy a provádět výkon konkrétních činností členy svého realizačního týmu, jejichž seznam je uveden v **příloze č. 3** této Smlouvy.
- 6.2 Dodavatel je povinen uvést v **příloze č. 3** této Smlouvy seznam členů realizačního týmu. Dodavatel se analogicky ve smyslu ustanovení § 103 odst. 1 písm. e) ZZVZ zavazuje



plnit předmět Veřejné zakázky a této Smlouvy osobami uvedenými v **příloze č. 3** této Smlouvy. Tyto osoby odpovídají za plnění předmětu Veřejné zakázky a této Smlouvy, přičemž:

- a) kontaktní osoba má přímou odpovědnost za komunikaci s Objednatelem při plnění této Smlouvy;
  - b) manažer zakázky má přímou odpovědnost za řízení a realizaci plnění Smlouvy, bude pravidelně komunikovat s Objednatelem, řídit průběh plnění Smlouvy a přijímat opatření k řádnému plnění Smlouvy a bude mít odpovědnost za řízení realizačního týmu;
  - c) osoby na pozicích Strážný provádí FOS v rozsahu a za podmínek stanovených v této Smlouvě.
- 6.3 Dodavatel je oprávněn vyměnit osobu podle **přílohy č. 3** této Smlouvy za jinou osobu, pokud Objednateli prokáže, že tato jiná osoba splňuje podmínky podle Zadávací dokumentace, Nabídky a této Smlouvy a Objednatel s tímto novým členem vysloví předchozí souhlas. Dodavatel není oprávněn změnit člena realizačního týmu ve funkci manažera zakázky, ledaže Dodavatel prokáže, že nemohl bez vynaložení veškerého úsilí předejít této změně např. ztráta zdravotní způsobilosti manažera zakázky.
- 6.4 V případě, že dojde ke změně realizačního týmu, předloží Dodavatel vždy v rámci fakturace aktualizovaný seznam realizačního týmu.
- 6.5 Dodavatel garantuje, že změny v realizačním týmu po dobu plnění této smlouvy nepřesáhnou 30 % celkového počtu členů realizačního týmu.
- 6.6 Dodavatel je povinen zajistit poskytování služeb dle **odstavce 3.1 písm. a) bodu (ii)** této Smlouvy Strážnými, kteří jsou zaměstnanci Dodavatele. Dodavatel je povinen mít v místě plnění kopie dokladů prokazujících existenci pracovněprávních vztahů Strážných pracujících v daném místě plnění a umožnit Objednateli na požádání nahlédnout do takových dokladů. Dodavatel je povinen předložit doklady Objednateli podle tohoto odstavce okamžitě k žádosti Objednatele v daném místě plnění.

## **7. Poddodavatel**

- 7.1 Dodavatel je oprávněn plnit činnost dle této Smlouvy, vyjma činností definovaných v **odstavci 6.6** této Smlouvy, prostřednictvím Poddodavatele.
- 7.2 Dodavatel je oprávněn splnit část plnění podle této Smlouvy prostřednictvím třetí osoby pouze v případě, že Poddodavatelem je osoba uvedená v **příloze č. 4** této Smlouvy nebo osoba, s níž Objednatel vyslovil předchozí písemný souhlas. Dodavatel je oprávněn změnit Poddodavatele pouze s předchozím písemným souhlasem Objednatele. Dodavatel je povinen prokázat, že při změně Poddodavatele bude zachována kvalifikace Dodavatele podle Zadávací dokumentace.
- 7.3 Plní-li Dodavatel část plnění podle této Smlouvy prostřednictvím Poddodavatele, odpovídá tak, jako by plnil sám.

## **8. Bližší podmínky poskytování služeb**

- 8.1 Dodavatel v rámci Nabídky předložil dokumenty specifikující kvalitu plnění. Tyto dokumenty tvoří níže uvedené přílohy této Smlouvy. Dodavatel se zavazuje poskytovat služby podle této Smlouvy v souladu s těmito dokumenty. Jedná se konkrétně o:
- a) Návrh systémů řízení a poskytování služeb (**příloha č. 5**);
  - b) Požadavky na zajišťování kontrolní obchůzkové činnosti a Systém kontroly pochůzek (**příloha č. 6**);
  - c) Návrh výstrojního řádu (**příloha č. 9**).

- 8.2 Dodavatel se zavazuje, že Strážní po celou dobu trvání Smlouvy:
- a) budou zdravotně způsobilí vykonávat činnosti podle této Smlouvy, zejména budou mít lékařský posudek o zdravotní způsobilosti dle vyhlášky Ministerstva dopravy č. 101/1995 Sb., nestanoví-li tato Smlouva jinak;
  - b) budou schopni několikahodinového pohybu ve venkovním prostředí vně Objektu, v členitém terénu a v odpovídajících celoročních klimatických podmínkách;
  - c) absolvovali před výkonem činností podle této Smlouvy školení podle této Smlouvy;
  - d) budou mít odpovídající odbornou způsobilost, komunikativní znalost českého jazyka a budou držiteli příslušných oprávnění a osvědčení o splnění zkoušek, vyžadují-li to právní předpisy pro výkon činností podle této Smlouvy
  - e) budou mít ukončené minimálně středoškolské vzdělání,
  - f) Strážný – pracovník dohledového stanoviště bude mít dostatečnou odbornou způsobilost pro výkon činnosti dle **odstavce 5.3** této Smlouvy a musí být držitelem zbrojního průkazu skupiny D nebo E dle § 16 odst. 2 zákona č. 119/2002 Sb., o střelných zbraních a střelivu (zákon o zbraních), ve znění pozdějších předpisů,
  - g) Strážný vykonávající činnost Mobilní patroly dle **odstavce 5.4.** musí být držitelem řidičského oprávnění skupiny B.
- 8.3 Dodavatel se zavazuje, že bude vykonávat činnost dle této Smlouvy pouze řádně vyškolenými zaměstnanci, kteří jsou schopni řádně pochopit a využívat technická a bezpečnostní zařízení určená k ostraze Objektu. Strážní budou se znalostí techniky a zařízení pravidelně proškolení, kdy Objednavatel si vyhrazuje právo každého Strážného přezkoušet a v případě zjištění nedostatků požadovat okamžitou výměnu
- 8.4 Objednatel je oprávněn si u Dodavatele ve vztahu ke kterékoliv osobě vykonávající činnosti podle této Smlouvy kdykoliv vyžádat potvrzení o zdravotní a psychické způsobilosti, dosaženém vzdělání, absolvovaných prověrkách a příslušných školeních, jakožto i výpis z rejstříku trestů, který nesmí být starší tří (3) měsíců. Dodavatel je povinen předložit Objednateli dokumenty podle tohoto odstavce do třech dnů od žádosti Objednatele.
- 8.5 Dodavatel se zavazuje, že žádná fyzická osoba, která se bude podílet na výkonu služeb, které jsou předmětem této Smlouvy, nepřekročí maximální možnou pracovní dobu, resp. dobu pro práci přesčas podle Zákoníku práce. Doba odpočinku těchto osob bude stanovena, příp. zkrácena v souladu se Zákoníkem práce. Dodavatel se zavazuje, že po celou dobu plnění neklesne mzda žádné fyzické osoby, která se bude podílet na výkonu služeb, které jsou předmětem této smlouvy, pod hranici stanovenou právním řádem ČR, zejm. dle nařízení vlády č. 567/2006 Sb., o minimální mzdě, o nejnižších úrovních zaručené mzdy, o vymezení ztíženého pracovního prostředí a o výši příplatku ke mzdě za práci ve ztíženém pracovním prostředí. Objednatel je oprávněn kontrolovat splnění tohoto požadavku, k tomu poskytne Dodavatel nezbytnou součinnost.
- 8.6 Dodavatel je povinen mít na vlastní náklady sjednáno po celou dobu trvání svých závazků z této Smlouvy vyplývajících pojištění odpovědnosti za škodu způsobenou Objednateli, jeho zaměstnancům nebo jakékoliv třetí osobě nacházející se v okolí Objektu, která vznikne v souvislosti s plněním poskytovaným podle této Smlouvy, a to s finančním limitem tohoto pojištění minimálně **50 000 000,- Kč (slovy: padesát milionů korun českých)** na jedné škodné události. Pojištění podle tohoto odstavce musí krýt škodu na majetku a újmu na životě či zdraví fyzických osob. Dodavatel je povinen písemně informovat Objednatele o jakýchkoliv změnách pojištění odpovědnosti za škodu podle tohoto odstavce, které mají vliv na trvání, obsah či rozsah tohoto pojištění, a to do pěti (5) dnů od účinnosti příslušné změny. Dodavatel je povinen

současně s podáním této informace předložit Objednateli kopii dodatku pojistné smlouvy, případně kopii nové pojistné smlouvy. Kopie příslušné pojistné smlouvy o sjednání pojištění Dodavatelem podle tohoto odstavce tvoří **přílohu č. 2** této Smlouvy.

- 8.7 Dodavatel se zavazuje, že on nebo osoby vykonávající činnosti podle této Smlouvy poskytnou Objednateli nezbytnou součinnost k ověření splnění povinností uvedených v tomto **článku 8.** této Smlouvy. Poruší-li Dodavatel tuto povinnost součinnosti, platí, že Dodavatel porušil i svou povinnost, jejíž splnění mělo být při jeho součinnosti ověřeno.
- 8.8 Dodavatel odpovídá za ztrátu bezkontaktní přístupové karty nebo klíčů, které Objednatel předal jemu nebo Strážným. Ztrátu nebo zcizení karty/klíče je Dodavatel povinen bezodkladně oznámit Objednateli. V případě ztráty nebo zcizení karty/klíče Dodavatel odpovídá za jejich zneužití a je povinen Objednateli uhradit pořizovací náklady karty/klíče.
- 8.9 Dodavatel se zavazuje postupovat při poskytování plnění dle této Smlouvy tak, aby nedošlo k porušení žádné z podmínek dle Dohody o ÚAN Florenc v účinném znění.

## **9. Bezpečnostní služby ostrahy FOS**

9.1 Dodavatel se zavazuje:

- a) že Strážní před tím, než se budou podílet na plnění této Smlouvy, absolvují školení požadovaná touto Smlouvou a lékařskou prohlídku, nestanoví-li tato Smlouva jinak, podle této Smlouvy a budou při výkonu těchto činností postupovat v souladu s právními předpisy, interními předpisy Objednatele včetně jejich změn a náhrad, se kterými byli seznámeni, jakož i se Smlouvou a jejími přílohami, při maximálním zohlednění zejména:
- i. *nutné obrany* ve smyslu ust. § 29 zákona č. 40/2009 Sb., *trestního zákoníku*, ve znění pozdějších předpisů;
  - ii. *krajní nouze* ve smyslu ust. § 28 zákona č. 40/2009 Sb., *trestního zákoníku*, ve znění pozdějších předpisů;
  - iii. *omezení osobní svobody* ve smyslu ust. § 76 odst. 2 zákona č. 141/1961 Sb., *trestního řádu*, ve znění pozdějších předpisů;
  - iv. *svépomoci* ve smyslu ust. § 14 Občanského zákoníku,
  - v. příslušných ustanovení *zákona č. 262/2006 Sb., zákoníku práce*, ve znění pozdějších předpisů, zejm. jeho ust. § 249 a § 251; a
  - vi. platných právních předpisů k zajištění bezpečnosti a zdraví při práci a požární ochrany,
- b) že FOS bude probíhat podle rozpisu strážních hodin a v souladu se základními povinnostmi Strážných definovanými v této Smlouvě a jejích přílohách, kdy FOS **dle odstavce 3 písm. a) bodu (i)** bude organizována s využitím tří Strážných – pochůzkářů v denní době (07:00 hod. až 19:00 hod.) a čtyř Strážných – pochůzkářů v noční době (19:00 hod. – 7:00 hod.), dále FOS **dle odstavce 3 písm. a) bodu (ii)** bude zajištěna vždy jednou osobou Strážného – pracovníka dohledového stanoviště a to 24 hodin denně a FOS **dle odstavce 3 písm. a) bodu (iii)** bude zajištěna vždy jednou osobou Strážného a to 24 hodin denně;
- c) *neobsazeno*;
- d) iniciativně a samostatně předcházet možnému výskytu negativních jevů, které mohou mít nepříznivý dopad na provoz Objektu, na činnost zaměstnanců Objednatele a na jeho dobré jméno;

- e) bude-li to nutné neprodleně hlásit vznik Mimořádné události Policii České republiky, Hasičskému záchrannému sboru, Zdravotnické záchranné službě, případně dalším institucím, v jejichž pravomoci nebo působnosti je vykonávat určitou činnost v souvislosti s takovými Mimořádnými událostmi, jakož i Objednateli;
- f) aktivně spolupracovat s obecní policií a Policií České republiky při zjištění protiprávního jednání, zejména formou poskytování relevantních informací a zabezpečením místa spáchání protiprávního jednání do příjezdu Policie České republiky z hlediska zajištění bezpečnosti dalšího provozu Objektu a podmínek pro šetření takového protiprávního jednání;
- g) upozorňovat Objednatele na možnost vzniku škody požárem, ekologickou či technologickou havárií;
- h) v případě požáru či jiné Mimořádné události poskytnout součinnost při řízení evakuace osob nacházejících se v Objektu či jeho blízkosti dle pokynů odpovědné osoby (správce) Objektu.
- i) dnem předání a převzetí Objektu zavést Strážní knihu dokumentující předání služby mezi směnami Strážných, závady zjištěné na STO, Mimořádné události a provedené zkoušky či testy STO po dobu výkonu služby a tuto vést po celou dobu trvání Smlouvy, a dále do Strážní knihy zapisovat všechny skutečnosti a zjištění podstatné pro výkon fyzické ostrahy podle SPVS. Dodavatel se zavazuje, že kterákoliv osoba vykonávající činnosti podle této Smlouvy bezodkladně předloží Objednateli Strážní knihu ke kontrole na jeho vyžádání;
- j) vystrojit Strážné v souladu s **přílohou č. 9** této Smlouvy;
- k) zajistit na své náklady v potřebném rozsahu elektronická (dorozumívací) zařízení a dále zařízení pro načtení kontrolních bodů na pochůzce pro Strážné pro sledování a kontrolu plnění dle této Smlouvy v rámci Systému kontroly pochůzek v rozsahu dle **přílohy č. 6** této Smlouvy;
- l) provádět v nepravidelných intervalech, alespoň 1x týdně, interní kontrolu výkonu FOS. Dodavatel je povinen provést alespoň polovinu kontrol v nočních hodinách (19:00 hod. – 7:00 hod.) a ve dnech pracovního volna a klidu, a zapsat záznam o kontrole včetně případného zjištění do Strážní knihy. Dodavatel se zavazuje zaslat fotokopii záznamu o interní kontrole Objednateli neprodleně poté, co jej zapíše do Strážní knihy;
- m) provést výměnu Strážného do 2 hodin (i) od vyžádání Objednatelem v případě zjištění závažných nebo opakovaných nedostatků ve výkonu jeho činností nebo (ii) bez uvedení konkrétního důvodu nejvýše u 3 osob za jedno kalendářní čtvrtletí. Dodavatel je povinen v uvedené lhůtě Strážného vyloučit z výkonu činností podle této Smlouvy;
- n) seznámit Strážné a Poddodavatele s obsahem interní Směrnice SŽDC č. 120, která upravuje pravidla zákazu kouření (včetně používání elektronických cigaret), požívání alkoholických nápojů a užívání jiných návykových látek na pracovištích Objednatele a v pracovní době mimo tato pracoviště, a že povinnosti dané touto směrnici budou Strážní a Poddodavatel dodržovat;
- o) zajistit, že Strážní budou spolupracovat a podrobí se na vyzvání Objednatele dechové zkoušce, lékařskému vyšetření ke zjištění přítomnosti alkoholu nebo jiných návykových či omamných látek v jejich těle

- p) zajistit, že Strážný, s výjimkou Strážného – pracovníka dohledového stanoviště, nesmí být po dobu výkonu činnosti dle této Smlouvy vybaven střelnou zbraní; a
- q) že odpovídá za pracovní úraz nebo nemoc z povolání Strážných, vznikne-li v souvislosti s výkonem činností Strážných dle této Smlouvy.

## **10. Doba trvání a ukončení Smlouvy**

10.1 Smlouva se uzavírá na dobu 12 měsíců ode dne zahájení plnění Smlouvy

10.2 Smlouvu je možné ukončit písemnou dohodou obou Stran.

10.3 Objednatel je oprávněn tuto Smlouvu vypovědět i bez udání důvodu s výpovědní dobou, která činí tři měsíce. Výpovědní doba počíná běžet prvním dnem měsíce následujícího po měsíci, ve kterém byla písemná výpověď doručena Dodavateli.

10.4 Objednatel je oprávněn odstoupit od této Smlouvy, pokud Dodavatel poruší tuto Smlouvu podstatným způsobem ve smyslu ustanovení § 2002 Občanského zákoníku. Dodavatel poruší tuto Smlouvu podstatným způsobem zejména tehdy, pokud:

- a) Dodavatel bude v prodlení s plněním svých povinností po dobu delší než 10 dní a toto své pochybení nenapraví ani v dodatečně lhůtě stanovené k tomu Objednatelem;
- b) Dodavatel alespoň třikrát poruší určitou povinnost stanovenou touto Smlouvou;
- c) osoba vykonávající činnosti podle této Smlouvy spáchá v souvislosti s výkonem činnosti podle této Smlouvy trestný čin či přestupek;
- d) Dodavatel poruší povinnost mlčenlivosti o Důvěrných informacích podle této Smlouvy;
- e) Dodavatel poruší svou povinnost plnit tuto Smlouvu výlučně prostřednictvím svých zaměstnanců vyjma plnění prostřednictvím Poddodavatele v souladu s **odstavcem 7.1** této Smlouvy;
- f) Dodavatel poruší povinnost mít sjednané pojištění odpovědnosti za škodu dle podmínek podle **odstavce 8.6** této Smlouvy; a
- g) Dodavatel neumožní provedení kontroly ve věci plnění této Smlouvy či neposkytne nezbytnou součinnost Objednateli k provedení této kontroly.

Objednatel je také oprávněn na základě výše uvedených důvodů tuto Smlouvu vypovědět s výpovědní dobou stanovenou Objednatelem, která nepřesáhne tři měsíce. Výpovědní doba počíná běžet prvním dnem měsíce následujícího po měsíci, ve kterém byla písemná výpověď doručena Dodavateli.

10.5 Aniž by tím bylo dotčeno právo Objednatele odstoupit od této Smlouvy podle jejího **odstavce 10.4**, je kterákoliv Strana oprávněna odstoupit od této Smlouvy pouze tehdy, pokud

- a) druhá Strana na sebe jako dlužník podá insolvenční návrh ve smyslu ustanovení § 97 a násl. Insolvenčního zákona;
- b) příslušný insolvenční soud pravomocně rozhodne ve smyslu ustanovení § 136 a násl. Insolvenčního zákona o tom, že druhá Strana je v úpadku nebo že jí úpadek hrozí;
- c) příslušný správce daně rozhodne ve smyslu ustanovení § 106a Zákona o DPH o tom, že druhá Strana je nespolehlivým plátcem; nebo
- d) povinná Strana této Smlouvy je v prodlení s plněním svého peněžitého závazku o více než devadesát (90) kalendářních dnů, a tento svůj závazek nesplní ani

v dodatečně lhůtě poskytnuté jí v písemné výzvě oprávněnou Stranou. Délka dodatečné lhůty nesmí být kratší než třicet (30) kalendářních dnů.

- 10.6 Odstoupení od této Smlouvy je účinné okamžikem doručení písemného oznámení o odstoupení druhé Straně.
- 10.7 Smlouva se odstoupením ruší s účinky do budoucna, a proto v důsledku odstoupení nezanikají práva a povinnosti týkající se období od uzavření této Smlouvy do okamžiku účinnosti odstoupení od této Smlouvy a Strany nemají povinnost vracet si plnění vzájemně poskytnutá v tomto období.
- 10.8 Odstoupení od smlouvy se nedotýká práva na zaplacení smluvní pokuty nebo úroku z prodlení, pokud již dospěl, práva na náhradu škody vzniklé z porušení smluvní povinnosti, ani ujednání, které má vzhledem ke své povaze zavazovat Strany i po odstoupení od této Smlouvy, zejména ujednání o způsobu řešení sporů. Byl-li dluh podle této Smlouvy zajištěn, nedotýká se odstoupení od Smlouvy ani zajištění.

## 11. Cena

- 11.1 Ceny za řádné a včasné poskytování všech služeb, které jsou předmětem této Smlouvy, jsou stanoveny dohodou Stran a činí:

### 1. Celková hodinová sazba

	Cena v Kč bez DPH
Strážný - pochůzkář	[DOPLNÍ ÚČASTNÍK]
Strážný - pracovník dohledového stanoviště	[DOPLNÍ ÚČASTNÍK]
Mobilní patrola	[DOPLNÍ ÚČASTNÍK]

- 11.2 Ceny uvedené v tabulkách výše zahrnují odměnu Dodavatele i za veškeré činnosti a přidružená plnění související s touto Smlouvou, a to zejména za plnění uvedená v **odstavci 3.1 b) a c)** této Smlouvy.
- 11.3 Cena podle této Smlouvy zahrnuje veškeré náklady Dodavatele související s poskytováním plnění podle této Smlouvy.
- 11.4 Ceny v této Smlouvě uvedené jsou bez DPH. DPH bude účtována při fakturaci v zákonné výši.

## 12. Platební podmínky

- 12.1 Cena za plnění podle této Smlouvy se hradí měsíčně, a to na základě daňových dokladů (dále jen „**Faktura**“).
- 12.2 Nedílnou součástí Faktury bude rozúčtování fakturovaných služeb s uvedením fakturovaných výkonů v člověkohodinách dle jednotlivých kalendářních dnů a celkem za kalendářní měsíc a výpis ze Systému kontroly pochůzek prokazující rozsah fakturovaných výkonů a řádné provedení činností dle této Smlouvy s uvedením doby přítomnosti ve službě a provádění obchůzek v souladu s požadavky této Smlouvy (tj. v požadovaných intervalech a rozsahu, včetně prokazatelné načtení všech kontrolních bodů dle

**Přílohy č. 6** Smlouvy) a to ve vztahu ke každému jednomu Strážnému – pochůzkáři, Strážnému – pracovníku dohledového stanoviště a Strážnému zajišťujícímu činnost mobilní patroly (dále a výše jen „**Výpis ze Systému kontroly pochůzek**“), odsouhlasené příslušnou kontaktní osobou Objednatele.

- 12.3 Člověkohodinou se rozumí výkon jednoho (1) zaměstnance po dobu jedné (1) hodiny. Výkon činnosti se počítá za každou odslouženou (1/2) půlhodinu, i započatou. Dodavatel nemá nárok na odměnu za povinné přestávky na jídlo a oddech Strážných dle Zákoníku práce a je tedy oprávněn účtovat Objednateli odměnu jen za skutečný čas výkonu prací bez těchto přestávek. Dodavatel nemá nárok na odměnu za výkon činnosti osoby Strážného v případě, kdy činnost Strážného nebyla vykonána řádně a včas v souladu s touto Smlouvou, zejména její **přílohou č. 6** (tj. v případě neprovedení obchůzky či nenačtení všech kontrolních bodů v rámci obchůzky osobou Strážného nebude činnost příslušné osoby Strážného v rámci příslušné obchůzky považována za výkon činnosti Strážného dle této Smlouvy a nebude fakturována; v případě nepřítomnosti Strážného ve službě Dodavatel vždy fakturovanou částku poníží o celou dobu nepřítomnosti). Dodavatel nemá nárok ani na náhradu nákladů na dopravu a na odměnu za čas strávený Strážnými na cestě do místa výkonu činnosti dle této Smlouvy.
- 12.4 Zúčtovacím obdobím je kalendářní měsíc, ve kterém Dodavatel poskytoval služby podle této Smlouvy, popř. část tohoto měsíce, pokud Dodavatel poskytoval služby podle této Smlouvy pouze po část kalendářního měsíce.
- 12.5 Právo vystavit Fakturu za příslušný kalendářní měsíc vzniká Dodavateli prvním dnem kalendářního měsíce následujícího po měsíci, za který se cena hradí. Dodavatel zasílá Faktury v elektronické podobě (ve formátu pdf) e-mailem na adresu [.....@spravazeleznic.cz](mailto:.....@spravazeleznic.cz).
- 12.6 Každá Faktura musí obsahovat všechny náležitosti daňového dokladu podle ustanovení § 29 a/nebo § 29a Zákona o DPH a podle ustanovení § 435 Občanského zákoníku a přílohy podle této Smlouvy. Faktura musí dále obsahovat přílohu podle **odstavce 12.2** této Smlouvy a číslo této Smlouvy.
- 12.7 Pokud Faktura nebude obsahovat náležitosti nebo přílohy podle této Smlouvy nebo náležitosti uvedené ve Faktuře či jejích přílohách budou nesprávné, nepřesné či neúplné, je Objednatel oprávněn takovou Fakturu vrátit Dodavateli k opravě či doplnění. Odesláním vrácené Faktury Dodavateli zaniká povinnost Objednatele tuto Fakturu uhradit, a to s účinky od počátku. Dodavatel je povinen vrácenou Fakturu opravit či doplnit tak, aby splňovala požadavky sjednané v této Smlouvě, a takto opravenou či doplněnou Fakturu odeslat zpět Objednateli. Dnem doručení řádně opravené Faktury splňující požadavky sjednané v této Smlouvě Objednateli počíná běžet nová lhůta její splatnosti podle **odstavce 12.8** této Smlouvy.
- 12.8 Splatnost řádně vystavené Faktury činí třicet (30) dnů ode dne doručení takové Faktury Objednateli. Lhůta splatnosti je zachována odesláním fakturované částky z účtu Objednatele nejpozději v poslední den lhůty splatnosti Faktury, a to na bankovní účet Dodavatele uvedený v úvodu této Smlouvy. Objednatel není povinen hradit Dodavateli cenu podle této Smlouvy na jiný než zveřejněný účet Dodavatele ve smyslu Zákona o DPH.
- 12.9 Pokud bude Dodavateli hrozit úpadek, bude příslušným orgánem rozhodnuto o jeho úpadku nebo bude prohlášen za nespolehlivého plátce, zavazuje se neprodleně oznámit tuto skutečnost Objednateli.
- 12.10 Aniž by byl vyzván jako ručitel podle příslušných ustanovení Zákona o DPH, je Objednatel, jako příjemce zdanitelného plnění podle této Smlouvy, oprávněn uhradit za Dodavatele, jako poskytovatele zdanitelného plnění podle této Smlouvy, daň z poskytnutého zdanitelného plnění za příslušné zdanitelné období, a to pokud

Objednatel pojme důvodné podezření o existenci úpadku Dodavatele či jeho hrozbě, o neuhrazení daně z přidané hodnoty (DPH) Dodavatelem, jejím zkrácení či o vylákání daňové výhody, nebo pokud bude daňový doklad Dodavatele obsahovat číslo bankovního účtu, na který má být plněno, aniž by bylo uvedeno ve veřejném registru spolehlivých účtů. Objednatel uhradí DPH přímo místně a věcně příslušnému správci daně Dodavatele.

12.11 Objednatel oznámí Dodavateli bez zbytečného odkladu úhradu DPH podle předchozího odstavce. Pokud Objednatel uhradí za Dodavatele na účet místně a věcně příslušnému správci daně Dodavatele DPH, je oprávněn započíst pohledávku odpovídající výši uhrazené DPH vůči peněžité a splatné pohledávce Dodavatele za Objednatelem. Dodavatel oznámí neprodleně Objednateli, zda úhrada DPH provedená Objednatelem je evidována u jeho správce daně.

12.12 Dodavatel není oprávněn jednostranně započíst svoji pohledávku vůči pohledávce Objednatele.

### **13. Povinnosti Stran**

13.1 Dodavatel je na základě této Smlouvy povinen

- a) na výzvu Objednatele převzít Objekt ke střežení a to do 10 kalendářních dnů od doručení této výzvy kontaktní osobě Dodavatele, nejpozději však do 1 měsíce od účinnosti této Smlouvy;
- b) zabezpečit veškeré administrativní úkony za účelem řádného plnění této Smlouvy;
- c) zajistit operativní styk mezi Objednatelem a Dodavatelem nebo jejich zástupci v nepřetržitém režimu 24/7, a dále s Policií České republiky a místně příslušnými zdravotnickými zařízeními, a stanovit zaměstnance k provádění operativního styku;
- d) nejpozději do 1 hodiny od nahlášení nadřizované nebo Kontaktní osobě Dodavatele vystřídat Strážné v případě jejich úrazu, nemoci či náhlé nevolnosti;
- e) v případě vznesení požadavku ze strany Objednatele plnit úkoly i v případech Mimořádných událostí, průmyslových havárií a živelných pohrom;
- f) dohodnutým komunikačním systémem operativně informovat Objednatele o průběhu služby a provedených opatřeních;
- g) akceptovat požadavky Objednatele na dočasnou změnu systému či režimu FOS podle jeho aktuální potřeby na základě změnového požadavku Objednatele;
- h) průběžně aktualizovat dokumentaci pro výkon služby a doplňovat či zvyšovat odbornou způsobilost Strážných;
- i) v rámci školení podle **odstavce 5** této Smlouvy seznámit prokazatelně všechny osoby vykonávající činnosti podle této Smlouvy s interními předpisy předloženými za tímto účelem Objednatelem a stejně tak zajišťovat včasnou a dodatečnou informovanost těchto osob o všech skutečnostech majících vliv na plnění předmětu Smlouvy;
- j) zpracovat denní report podle **přílohy č. 7** této Smlouvy a zaslat jej do dvanácti hodin po skončení reportovaného období Objednateli;
- k) na výzvu Objednatele zpracovat měsíční report podle **přílohy č. 7** této Smlouvy a zaslat jej do pěti dnů po skončení reportovaného období Objednateli; a



- l) zajistit od počátku plnění Smlouvy vhodné zázemí pro Strážné pro výkon činnosti dle této Smlouvy, a to prostory vybavené sociálním zařízením a možností odběru vody a energií ve vzdálenosti maximálně 100m od Objektu.

### 13.2 Objednatel na základě této Smlouvy

- a) může dle svého uvážení a dispozic poskytnout Dodavateli stanoviště ostražky Objektu pro výkon činností Strážných;
- b) umožní Dodavateli, aby se seznámil se všemi interními předpisy vztahujícími se k realizaci předmětu této Smlouvy;
- c) písemně určí osobu/osoby oprávněné dávat Strážným závazné pokyny k výkonu služby;
- d) je oprávněn kontrolovat kvalitu služeb ostražky Objektu poskytovaných Dodavatelem dále prostřednictvím Kontrolorů. Každá osoba vykonávající činnosti podle této Smlouvy je povinna na výzvu Kontrolora, který se prokáže příslušným průkazem zaměstnance, mimo jiné prokázat, že splňuje podmínky a vykonává činnosti dle této Smlouvy a jejích příloh, zejména SPVS.

V případě, že Kontrolor zjistí jakýkoliv nedostatek v kvalitě ostražky Objektů, podá o tom neprodleně zprávu kontaktní osobě Objednatele a to písemně, ve formě Protokolu o kontrole výkonu služby v platném znění; aktuální znění je **přílohou č. 8** této Smlouvy (dále jen „**Protokol**“). Kontaktní osoba Objednatele zašle následně emailem předmětný Protokol kontaktní osobě Dodavatele.

Na základě zprávy Kontrolora podle předchozího odstavce je Objednatel oprávněn požadovat výměnu osoby ostražky Objektu. Dodavatel je povinen do 2 hodin po obdržení požadavku Objednatele na výměnu osoby ostražky podle předchozí věty vyměnit osobu ostražky Objektu, která nesplňuje podmínky dle této Smlouvy a jejích příloh za osobu ostražky Objektu, která takové podmínky splňuje. Dodavatel se současně zavazuje zajistit nápravu stavu zjištěného při kontrole Objednatele bez zbytečného odkladu a současně zajistit vše potřebné k tomu, aby se závada znovu neopakovala (např. doplnění chybějící výbavy, opětovné proškolení svých zaměstnanců atd.).

## 14. **Důvěrné informace**

- 14.1 Dodavatel se zavazuje zachovávat mlčenlivost o všech informacích a skutečnostech, které mu Objednatel v ústní, elektronické, písemné nebo jakékoliv jiné podobě zpřístupnil při jednání o obsahu této Smlouvy či po jejím uzavření a které se týkají zejména dodavatelů, poddodavatelů, zákazníků nebo obchodních či finančních plánů, strategií, návrhů, příležitostí, záměrů nebo koncepcí Objednatele, a dále skutečnosti a informace, které přímo či nepřímo souvisejí s plněním této Smlouvy, obsahem této Smlouvy nebo Objednatelem, nebo které jsou takového charakteru, že by jejich zveřejnění mohlo Objednateli způsobit škodu či újmu, či jsou jako důvěrné Objednatelem označeny, anebo které ve smyslu ustanovení § 504 Občanského zákoníku tvoří konkurenčně významné, určitelné, ocenitelné a v příslušných obchodních kruzích běžně nedostupné skutečnosti, které souvisejí se závodem Objednatele a jejichž utajení zajišťuje Objednatel ve svém zájmu odpovídajícím způsobem (dále jen „**Důvěrné informace**“). Dodavatel je povinen uchovávat Důvěrné informace v tajnosti.
- 14.2 Dodavatel se zavazuje provést taková technická, organizační a jiná potřebná opatření, aby vyloučil anebo zamezil úniku Důvěrných informací či získání Důvěrných informací třetí osobou. Dodavatel se zavazuje nezpřístupnit Důvěrné informace v jakékoliv formě třetí osobě.
- 14.3 K porušení povinnosti zachovávat mlčenlivost o Důvěrných informacích a uchovávat je v

tajnosti podle této Smlouvy však nedojde v případě, že

- a) Dodavatel poskytl Důvěrnou informaci třetí osobě a bylo to nutné k plnění jeho povinnosti dle této Smlouvy,
- b) poskytnutí Důvěrné informace je Dodavateli uloženo na základě právního předpisu;
- c) k poskytnutí konkrétní Důvěrné informace získal Dodavatel předchozí písemný souhlas Objednatele;
- d) Důvěrná informace je Dodavatelem poskytnuta osobě, která má zákonem uloženou povinnost mlčenlivosti; nebo
- e) Dodavatel poskytne třetí osobě Důvěrnou informaci, která se předtím stala veřejně přístupnou jinak než porušením povinnosti Dodavatele zachovávat mlčenlivost o takové Důvěrné informaci nebo ji uchovávat v tajnosti podle této Smlouvy.

14.4 Dodavatel se zavazuje přijmout vhodná technická a organizační opatření podle Nařízení Evropského parlamentu a Rady (EU) 2016/679 ze dne 27. dubna 2016 o ochraně fyzických osob v souvislosti se zpracováním osobních údajů a o volném pohybu těchto údajů a o zrušení směrnice 95/46/ES (obecné nařízení o ochraně osobních údajů) (dále jen „**GDPR**“), popř. souvisejících právních předpisů, které se na něj jako na zpracovatele vztahují a plnění těchto povinností na vyžádání doložit Objednateli.

14.5 Dodavatel neprodleně informuje Objednatele, pokud jsou podle jeho názoru určité pokyny Objednatele v rozporu s účinnými právními předpisy.

14.6 Dodavatel může předávat osobní údaje získané v souvislosti s plněním této Smlouvy do třetí země nebo mezinárodní organizaci ve smyslu GDPR pouze na základě zvláštního pokynu Objednatele. Je-li takovéto předání založeno na povinnosti vyplývající z práva Unie nebo členského státu, které se na Objednatele jako správce osobních údajů vztahuje, informuje Dodavatel Objednatele o tomto právním požadavku před předáním, ledaže by tyto právní předpisy toto informování zakazovaly z důležitých důvodů veřejného zájmu. Dodavatel je povinen zajistit, aby se osoby oprávněné zpracovávat osobní údaje zavázaly zachovávat mlčenlivost ve vztahu ke všem osobním údajům, které zpracovává na základě této Smlouvy, a rovněž tak o bezpečnostních opatřeních, jejichž zveřejnění by ohrozilo zabezpečení těchto osobních údajů.

14.7 Dodavatel je povinen přijmout všechna opatření dle čl. 32 GDPR tak, aby byla zajištěna odpovídající bezpečnost osobních údajů. Zejména je povinen přijmout taková technická a organizační opatření, aby nemohlo dojít k neoprávněnému nebo nahodilému přístupu neoprávněných osob k těmto osobním údajům, k jejich změně, zničení či ztrátě, neoprávněným přenosům, k jejich jinému neoprávněnému zpracování, jakož i k jinému zneužití osobních údajů. Mezi taková opatření mohou patřit například pravidla pro práci s danými informačními systémy, nakládání s osobními údaji pouze pověřenými osobami, zajištění místností a záznamových zařízení proti vniknutí třetích osob (např. do těchto místností budou mít přístup pouze Dodavatelem oprávněné osoby a prostory budou uzamykatelné), zajištění mlčenlivosti osob zabývajících se u Dodavatele zpracováním osobních údajů, zpřístupnění záznamů s osobními údaji pouze v záznamových zařízeních chráněných proti neoprávněnému přístupu (např. heslem nebo jiným obdobným způsobem).

14.8 Dodavatel je oprávněn do zpracování osobních údajů na základě této Smlouvy zapojit subdodavatele pouze na základě předchozího písemného souhlasu Objednatele. Dodavatel se zavazuje s těmito subdodavatelem uzavřít smlouvu zajišťující dodržování práv a povinností stanovených touto Smlouvou, zvláště pak povinnosti mlčenlivosti a zajištění bezpečnosti osobních údajů a poskytnutí dostatečných záruk pro zavedení stejných technických a organizačních opatření subdodavatelem.

14.9 Dodavatel je dále povinen zohlednit povahu zpracování, být Objednateli, jakožto správci,

nápomocen prostřednictvím vhodných technických a organizačních opatření pro splnění Objednatelovy povinnosti reagovat na žádost o výkon práv subjektu údajů dle GDPR. Dodavatel je povinen být Objednateli nápomocen při zajišťování souladu s povinnostmi podle čl. 32 až 36 GDPR, a to při zohlednění povahy zpracování informací, jež má Dodavatel k dispozici. V případech, kdy povaha věci vyžaduje informování Objednatele ze strany Dodavatele, informuje Dodavatel Objednatele bez zbytečného odkladu. Dodavatel je povinen umožnit Objednateli a jím pověřené osobě, během běžné pracovní doby Dodavatele, provést v sídle Dodavatele kontrolu dodržování povinností týkajících se zpracování osobních údajů vyplývajících z této Smlouvy, a to i po ukončení stanovené doby zpracování, tj. po ukončení této Smlouvy, a to do 3 měsíců od jejího ukončení.

- 14.10 Po ukončení zpracování osobních údajů podle této Smlouvy je Dodavatel povinen poskytnout Objednateli všechna zařízení obsahující osobní údaje zpracovávané v souvislosti s plněním této Smlouvy, pokud je to možné, a vymazat tyto všechny osobní údaje ze svých systémů nebo databází, včetně vymazání všech záložních kopií, s výjimkou, kdy uchovávání vyžadují právní předpisy nebo k tomu dal písemný souhlas Objednatel.
- 14.11 Povinnost *mlčenlivosti* o Důvěrných informacích a povinnost uchovávat Důvěrné informace v tajnosti platí pro Dodavatele i po dobu 4 let po zániku této Smlouvy.

## **15. Komunikace Stran**

- 15.1 Komunikace mezi Stranami bude probíhat v českém jazyce prostřednictvím kontaktních osob:

Kontaktní osoby Objednatele - **Jméno a příjmení:** ....., **tel.:** ....., **email:** .....

Kontaktní osoby Dodavatele - **Jméno a příjmení:** ....., **tel.:** ....., **email:** .....

- 15.2 Je-li písemnost doručována mezi Stranami osobně, nastávají účinky doručení předáním takové písemnosti jejímu adresátovi, který je povinen vydat odesílateli písemné potvrzení o doručení.
- 15.3 Písemnosti mohou Strany doručovat také prostřednictvím držitele poštovní licence nebo zvláštní poštovní licence podle *zákona č. 29/2000 Sb., o poštovních službách a o změně některých zákonů (zákon o poštovních službách)*, ve znění pozdějších předpisů, a to formou doporučeného psaní s dodejkou do vlastních rukou adresáta. V takovém případě nastávají účinky doručení okamžikem přijetí doručované písemnosti adresátem od poštovního doručovatele podle tohoto zákona. Za den doručení písemnosti se považuje pro ty případy, kdy si adresát zásilku přepravovanou držitelem poštovní licence, uloženou u držitele poštovní licence v případě nezastižení adresáta, nevyzvedne, nejpozději třetí (3.) den od uložení doporučené zásilky u příslušného držitele poštovní licence s oznámením nebo výzvou k vyzvednutí, i když se adresát o obsahu zásilky nedozvěděl.
- 15.4 Pokud adresát odepře písemnost od jejího doručovatele převzít, nastávají účinky jejího doručení okamžikem takového odepření.

## **16. Exit plán**

- 16.1 Dodavatel se zavazuje do pěti (5) dnů od doručení písemné výzvy Objednatele zahájit poskytování veškeré potřebné součinnosti Objednateli a/nebo třetí osobě určené Objednatelům za účelem plynulého přechodu poskytování služeb podle této Smlouvy ve sjednaném rozsahu a kvalitě, a to po dobu jednoho (1) měsíce. Pokud dojde k zániku této Smlouvy z důvodu odstoupení Dodavatelem, je Objednatel oprávněn vyzvat Dodavatele k poskytnutí součinnosti podle přechodí věty do třiceti (30) dnů od zániku

Smlouvy a Dodavatel je povinen tuto součinnost poskytnout.

- 16.2 Dodavatel je povinen předat Objednateli ke dni zániku této Smlouvy veškerou dokumentaci vyhotovenou Dodavatelem při plnění této Smlouvy tak, aby Objednatel byl oprávněn k tomuto okamžiku tyto dokumenty užívat a upravovat.

### **17. Zvláštní ujednání**

- 17.1 Dodavatel se zavazuje plnit řádně a včas všechny povinnosti uložené mu touto Smlouvou a obecně závaznými právními předpisy. Dodavatel je povinen v dostatečném předstihu informovat Objednatele o důvodech, proč předmět Smlouvy nebo jeho část nemůže plnit a jakým způsobem a v jakém časovém horizontu hodlá takové důvody překonat.

### **18. Smluvní pokuty**

- 18.1 Dodavatel se zavazuje uhradit Objednateli smluvní pokutu ve výši **25 000,- Kč (slovy: dvacet pět tisíc korun českých)**, pokud Dodavatel nezahájí poskytování služeb ve stanoveném termínu podle **odstavce 13.1 písm. a)** této Smlouvy, a to za každý i započatý den prodlení.
- 18.2 Pokud Dodavatel poruší povinnost neprodleně nahlásit Mimořádnou událost Objednateli podle **odstavce 5.1 písm. j)** této Smlouvy, zavazuje se uhradit Objednateli smluvní pokutu ve výši **10 000,- Kč (slovy: deset tisíc korun českých)** za každé jednotlivé porušení této povinnosti.
- 18.3 Pokud Dodavatel poruší povinnost zajistit poskytování služeb dle této Smlouvy osobami, které jsou zaměstnanci Dodavatele, v souladu s **odstavcem 6.6** této Smlouvy, zavazuje se uhradit Objednateli smluvní pokutu ve výši **5 000,- Kč (slovy: pět tisíc korun českých)** za každý i započatý den trvání porušení této povinnosti.
- 18.4 Pokud Dodavatel poruší svou povinnost tím, že bude plnit tuto Smlouvu prostřednictvím třetích osob v rozporu s **odstavcem 7.2** této Smlouvy, zavazuje se Dodavatel uhradit Objednateli smluvní pokutu ve výši **5 000,- Kč (slovy: pět tisíc korun českých)** za každý i započatý den trvání porušení této povinnosti.
- 18.5 Pokud Dodavatel poruší svou povinnost tím, že provede změny v realizačním týmu v rozporu s **odstavcem 6.3** této Smlouvy, zavazuje se Dodavatel uhradit Objednateli smluvní pokutu ve výši **25 000,- Kč (slovy: dvacet pět tisíc korun českých)** za každé jednotlivé porušení této povinnosti.
- 18.6 V případě, že změny v realizačním týmu dle **přílohy č. 3** této Smlouvy po dobu plnění této Smlouvy v rozporu s **odstavcem 6.5** této Smlouvy přesáhnou 30 % celkového počtu členů realizačního týmu, zavazuje se Dodavatel uhradit Objednateli smluvní pokutu ve výši **50 000,- Kč (slovy: padesát tisíc korun českých)**; v případě, že změny v realizačním týmu dle **přílohy č. 3** této Smlouvy po dobu plnění této Smlouvy přesáhnou 50 % celkového počtu členů realizačního týmu, zavazuje se Dodavatel uhradit Objednateli smluvní pokutu ve výši **100 000,- Kč (slovy: sto tisíc korun českých)**.
- 18.7 Pokud Dodavatel poruší povinnost v rámci odměňování členů realizačního týmu uvedenou v **odstavci 8.5** této Smlouvy, zavazuje se Dodavatel uhradit Objednateli smluvní pokutu ve výši **25 000,- Kč slovy: dvacet pět tisíc korun českých)** za každého člena realizačního týmu, vůči němuž nebyla v daném měsíci povinnost dodržena.
- 18.8 V případě postupu Dodavatele v rozporu s **odstavcem 8.9** této Smlouvy, zavazuje se uhradit Objednateli smluvní pokutu ve výši **100 000,- Kč (slovy: sto tisíc korun českých)** za každé jednotlivé porušení takové povinnosti.
- 18.9 Pokud Dodavatel poruší povinnost vybavit Strážného v rozsahu podle **odstavce 9.1 písm. j)** nebo **9.1 písm. k)**, této Smlouvy, zavazuje se uhradit Objednateli smluvní

pokutu ve výši **2 000,- Kč (slovy: dva tisíce korun českých)** za každý den, v němž se takové porušení vyskytne.

- 18.10 Pokud Dodavatel poruší povinnost, aby Strážný splňoval požadavky Objednatelů uvedené v **odstavci 8.2** této Smlouvy, zavazuje se uhradit Objednateli smluvní pokutu ve výši **2 000,- Kč (slovy: dva tisíce korun českých)** za každé jednotlivé porušení takové povinnosti.
- 18.11 Pokud Dodavatel poruší povinnost mlčenlivosti o Důvěrných informacích a povinnost uchovávat Důvěrné informace v tajnosti podle **článku 14.** této Smlouvy, zavazuje se uhradit Objednateli smluvní pokutu ve výši **100 000,- Kč (slovy: jedno sto tisíc korun českých)** za každé takové porušení povinnosti, a to i po dobu čtyř (4) let od zániku této Smlouvy.
- 18.12 Ukáže-li se prohlášení Dodavatele podle **odstavce 19.6** Smlouvy jako nepravdivé, zavazuje se Dodavatel uhradit Objednateli smluvní pokutu ve výši **50 000,- Kč (slovy: padesát tisíc korun českých)** za každé takové porušení k jednotlivému předmětu licence.
- 18.13 Pokud Dodavatel poruší povinnost dle **odstavci 13.1. písm. I)** této Smlouvy, zavazuje se uhradit Objednateli smluvní pokutu ve výši **50 000,- Kč (slovy: padesát tisíc korun českých)** za každý započatý měsíc, kdy nebyla povinnost splněna.
- 18.14 Dodavatel se zavazuje uhradit Objednateli smluvní pokutu ve výši **2. 000,- Kč (slovy: dva tisíce korun českých)**, za každý jednotlivý případ porušení povinnosti stanovené v **článku 5, odstavci 9.1 a článku 8** této Smlouvy, pokud se pro tento případ neuplatní smluvní pokuta dle ostatních odstavců tohoto **článku 18.** Smlouvy.
- 18.15 O porušení povinností Dodavatele dle tohoto článku provede Objednatel záznam do Strážní knihy, kterou Dodavatel Objednateli za tímto účelem vždy zpřístupní. V případě, že Dodavatel nesplní povinnost dle předchozí věty, oznámí Objednatel porušení Dodavateli včetně jeho specifikace; toto oznámení se považuje za zapsané ve Strážní knize.
- 18.16 Veškeré smluvní pokuty dle této Smlouvy je Dodavatel povinen uhradit Objednateli do 14 dnů od obdržení písemné výzvy k její úhradě zasláné Objednatel. Objednatel má vedle nároku na zaplacení smluvní pokuty nárok na náhradu škody způsobené porušením povinnosti zajištěné takovou smluvní pokutou v celém rozsahu.
- 18.17 Oprávněnost nároku na smluvní pokutu není podmíněna žádnými formálními úkony ze strany Objednatel, s výjimkou zaslání písemné výzvy k její úhradě.

## **19. Licence**

- 19.1 Dodavatel v souladu s Autorským zákonem na základě této Smlouvy poskytuje Objednateli ke všem dokumentům vyhotoveným podle této Smlouvy, zejména SPVS, a dalším dokumentům vyhotoveným v souvislosti s plněním předmětu této Smlouvy (dále jen „**Dokumenty**“) veškerá svá oprávnění k výkonu práv duševního vlastnictví (dále jen „**Licence**“). Licence je poskytována bezúplatně.
- 19.2 Dodavatel tímto poskytuje Objednateli Licenci jako výhradní ve smyslu ustanovení § 2360 Občanského zákoníku v prostorově a množstevně neomezeném rozsahu, na dobu určitou, a to po celou dobu trvání oprávnění k výkonu práv duševního vlastnictví, která Dodavatel podle této Smlouvy poskytl Objednateli, a jako neodvolatelnou a bez povinností Objednatel ji užít. Dodavatel není oprávněn tuto Smlouvu co do poskytnutí Licence Objednateli vypovědět ani od ní odstoupit.
- 19.3 Objednatel je oprávněn Dokumenty, na které se vztahuje Licence podle této Smlouvy, zveřejnit pod svým jménem, užít v původní nebo jím zpracované či jinak změněné nebo

upravené podobě, včetně jejich překladu, samostatně nebo v souboru či ve spojení s jiným autorským dílem či prvky či jej zařadit do díla souborného.

- 19.4 Objednatel je oprávněn v souladu s ustanovením § 2363 Občanského zákoníku poskytnout podlicenci zcela nebo z části třetí osobě. Dodavatel podpisem této Smlouvy uděluje ve smyslu ustanovení § 2364 odst. 1 Občanského zákoníku písemný souhlas k postoupení Licence.
- 19.5 Dodavatel na základě této Smlouvy poskytuje Objednateli k Dokumentům veškerá majetková užívací práva ve smyslu ustanovení § 12 odst. 4 Autorského zákona. Objednatel je oprávněn užít Dokumenty, na které se vztahuje Licence podle této Smlouvy, i jinými způsoby než způsoby dle předchozí věty.
- 19.6 Dodavatel tímto závazně prohlašuje, že je podle právních předpisů oprávněn poskytnout Objednateli Licenci v rozsahu a za podmínek stanovených v této Smlouvě, tedy zejména, že v souladu s Autorským zákonem a Občanským zákoníkem získal veškeré souhlasy k poskytnutí Licence v rozsahu a za podmínek dle této Smlouvy ani není na základě příslušných licenčních ujednání se svými poddodavateli nebo jinými osobami omezen v poskytnutí Licence v rozsahu a za podmínek sjednaných v této Smlouvě. Ukáže-li se prohlášení Dodavatele podle tohoto **odstavce 19.6** Smlouvy jako nepravdivé, zavazuje se Dodavatel zahájit bez zbytečného odkladu nezbytné právní kroky a postupy k tomu, aby Licence byla poskytnuta v rozsahu a za podmínek sjednaných Stranami v této Smlouvě.

## **20. Závěrečná ustanovení**

- 20.1 Práva a povinnosti Stran touto Smlouvou výslovně neupravená, se řídí zejména příslušnými ustanoveními občanského zákoníku. Strany si výslovně sjednávají, že ustanovení § 1764 druhá věta, § 1765 a § 1766 Občanského zákoníku se na vztah založený touto Smlouvou nepoužijí.
- 20.2 Strany se dohodly, že případná neplatnost, neúčinnost nebo nevymahatelnost některého z ustanovení této Smlouvy nezpůsobuje neplatnost, neúčinnost nebo nevymahatelnost celé Smlouvy. Strany se zavazují nahradit ustanovení dle předchozí věty bez zbytečného odkladu novými ustanoveními, která budou platná, účinná a/nebo vymahatelná a budou sledovat účel nahrazovaného ustanovení.
- 20.3 Smlouvu lze upravovat, doplňovat nebo měnit pouze písemnými dodatky.
- 20.4 Tato Smlouva je vyhotovena v elektronické podobě, přičemž obě Smluvní strany obdrží její elektronický originál opatřený elektronickými podpisy. V případě, že tato Smlouva z jakéhokoli důvodu nebude vyhotovena v elektronické podobě, bude sepsána ve třech vyhotoveních, přičemž jedno vyhotovení obdrží Dodavatel a dvě vyhotovení Objednatel.
- 20.5 Strany berou na vědomí, že tato Smlouva podléhá uveřejnění v registru smluv podle ZRS, a současně souhlasí se zveřejněním údajů o identifikaci Stran, předmětu Smlouvy, jeho ceně a datu uzavření této Smlouvy. Zaslání Smlouvy správci registru smluv k uveřejnění v registru smluv zajišťuje Objednatel. Nebude-li tato Smlouva zaslána k uveřejnění a/nebo uveřejněna prostřednictvím registru smluv, není žádná ze Stran oprávněna požadovat po druhé Straně náhradu škody ani jiné újmy, která by jí v této souvislosti vznikla nebo vzniknout mohla.
- 20.6 Tato Smlouva nabývá účinnosti dnem uveřejnění v registru smluv.
- 20.7 Strany výslovně prohlašují, že údaje a další skutečnosti uvedené v této Smlouvě, vyjma částí označených ve smyslu následujícího odstavce této Smlouvy, nepovažují za obchodní tajemství ve smyslu ustanovení § 504 Občanského zákoníku, a že se nejedná ani o informace, které nemohou být v registru smluv uveřejněny na základě ustanovení § 3 odst. 1 ZRS.

20.8 Jestliže Strana označí za své obchodní tajemství část obsahu této Smlouvy, která v důsledku toho bude pro účely uveřejnění Smlouvy v registru smluv znečitelněna, nese tato Strana odpovědnost, pokud by Smlouva v důsledku takového označení byla uveřejněna způsobem odporujícím ZRS, a to bez ohledu na to, která ze Stran Smlouvu v registru smluv uveřejnila. S částmi Smlouvy, které druhá Strana neoznačí za své obchodní tajemství před uzavřením této Smlouvy, nebude Objednatel jako s obchodním tajemstvím nakládat a ani odpovídat za případnou škodu či jinou újmu takovým postupem vzniklou. Označením obchodního tajemství ve smyslu předchozí věty se rozumí doručení oznámení Dodavatele Objednateli obsahujícího přesnou identifikaci dotčených částí Smlouvy včetně odůvodnění, proč jsou za obchodní tajemství považovány. Druhá smluvní strana je povinna výslovně uvést, že informace, které označila jako své obchodní tajemství, naplňují současně všechny definiční znaky obchodního tajemství, tak jak je vymezeno v ustanovení § 504 Občanského zákoníku, a zavazuje se neprodleně písemně sdělit druhé Smluvní straně skutečnost, že takto označené informace přestaly naplňovat znaky obchodního tajemství.

20.9 Nedílnou součástí Smlouvy jsou její následující přílohy:

**Příloha č. 1** – Bližší specifikace Objektu;

**Příloha č. 2** – Kopie pojistné smlouvy o sjednání pojištění Dodavatelem podle **odstavce 8.6** této Smlouvy – předloží vybraný dodavatel před podpisem Smlouvy;

**Příloha č. 3** – Realizační tým – doplní Dodavatel

**Příloha č. 4** – Seznam Poddodavatelů – doplní Dodavatel;

**Příloha č. 5** – Návrh systémů řízení a poskytování služeb vč. SPVS - dodá Dodavatel;

**Příloha č. 6** – Požadavky na zajišťování kontrolní obchůzkové činnosti a Systém kontroly pochůzek – dodá Dodavatel v souladu s přílohou č. 8 Výzvy k podání nabídek;

**Příloha č. 7** – Kategorie informací a obsah denního reportu a obsah měsíčního reportu;

**Příloha č. 8** – Protokol o kontrole

**Příloha č. 9** – Návrh Výstrojního řádu –dodá Dodavatel v souladu s přílohou č. 7 Výzvy k podání nabídek

**Příloha č. 10** – Dohoda o režimu ostrahy Negrelliho viaduktu v úseku ÚAN Florenc, ve znění účinném ke dni uzavření Smlouvy

**Strany tímto prohlašují, že si text této Smlouvy přečetly, že jejímu obsahu plně rozumí, a že tato Smlouva nebyla uzavřena za nápadně nevýhodných podmínek, pod tlakem či v tísní, na důkaz čehož umísťují oprávnění zástupci Stran níže své podpisy.**

**Za Objednatele:**

**Za Dodavatele:**

**Správa železnic, státní organizace**

Jméno: **Bc. Jiří Svoboda, MBA**

Funkce: generální ředitel

[DOPLNÍ ÚČASTNÍK]

Jméno: [DOPLNÍ ÚČASTNÍK]

Funkce: [DOPLNÍ ÚČASTNÍK] /na základě plné moci

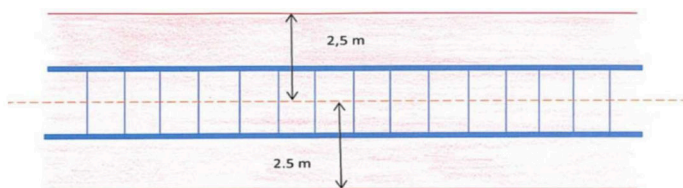
Příloha č. 1 Smlouvy o poskytování služeb

## Specifikace objektu Negrelliho viaduktu

Negrelliho viadukt je zapsán ve Státním seznamu nemovitých kulturních památek a je v provozu více než 160 let, spojuje Masarykovo nádraží, Libeň a Bubny.

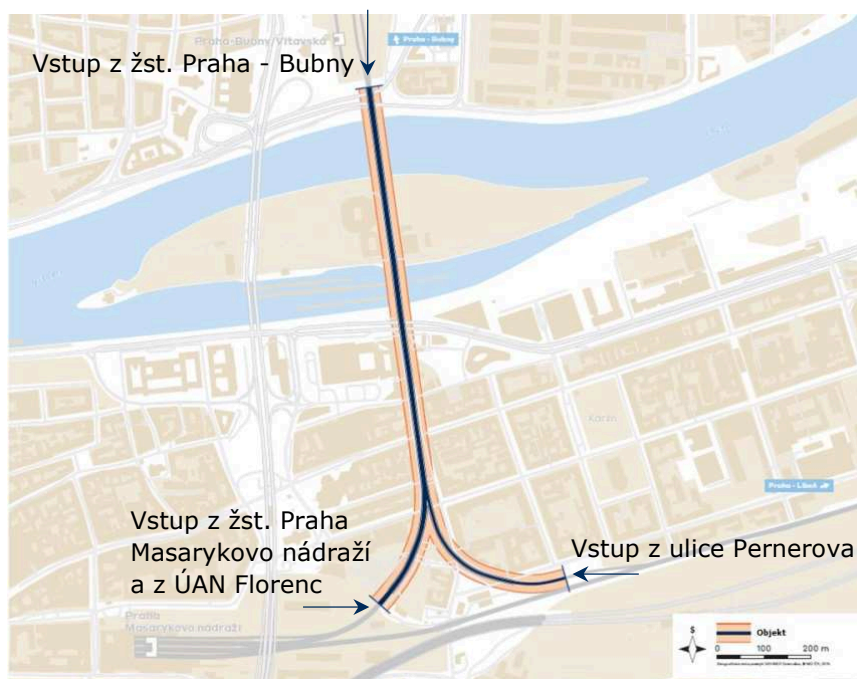
Viadukt s délkou 1 450 metrů tvoří:

- oblouky
- prostory pod oblouky
- historické hradlo č 4
- dopravní technologie
- železniční dopravní cesta (část dráhy, která je určena k pohybu drážních vozidel. Je v horizontálním směru vymezena hranicemi 2,5 m od osy koleje (viz obr. 1). U kolejového rozvětvení je dopravní cesta vymezena vnější hranicí 2,5 m od os krajních kolejí v případě, že mezi kolejemi nejsou prostory, které patří jiným subjektům.



Obrázek 1: zjednodušené grafické vyznačení hranic železniční dopravní cesty v případě koleje

Vlastníkem viaduktu je Správa železnic, státní organizace, která ovšem nevlastní prostory pod oblouky.



Obrázek 2: Objekt Negrelliho viaduktu a možné vstupy do železniční dopravní cesty



Příloha č. 3 Smlouvy o poskytování služeb

## Realizační tým

Pozice	Jméno a příjmení	Vztah k dodavateli*
Kontaktní osoba		
Manažer zakázky		
Strážný - pracovník dohledového stanoviště		
Strážný - pochůzkář		
Strážný - pochůzkář		
Strážný - pochůzkář		
Strážný - pochůzkář		
Strážný - pochůzkář		
Strážný - pochůzkář		
Strážný - pochůzkář		

\* Označení, zda se jedná např. o zaměstnance dodavatele či externího pracovníka

Pozn. V případě, že dodavatel uvede více členů realizačního týmu, upraví účastník tabulku dle potřeby – **Dodavatel je povinen uvést všechny členy realizačního týmu, prostřednictvím nichž má být poskytováno plnění Smlouvy, přičemž údaje uvedené v této příloze jsou rozhodné rovněž po posouzení splnění povinnosti Dodavatele dle odstavce 6.5. Smlouvy**

Příloha č. 4 Smlouvy o poskytování služeb

## Poddodavatelé

Dodavatel poskytuje Objednateli předmět služeb sám.

/

Dodavatel poskytuje předmět služeb prostřednictvím následujících Poddodavatelů:

[OBCHODNÍ FIRMA PODDODAVATELE – NÁZEV, IČO, SÍDLO – DOPLNÍ DODAVATEL]	
- Část předmětu veřejné zakázky prováděná prostřednictvím Poddodavatele ve finančním procentuálním vyjádření ve vztahu k Ceně.	- [DOPLNÍ DODAVATEL] %
- Stručný popis činností, které jsou prováděny Poddodavatelem.	- [DOPLNÍ DODAVATEL]

[Pokud dodavatel provádí předmět služeb či jeho část prostřednictvím více Poddodavatelů, uvede tabulku tolikrát, kolika Poddodavateli bude předmět služeb provádět. Dodavatel musí uvést všechny Poddodavatele, kteří se budou podílet na provádění předmětu služeb.]

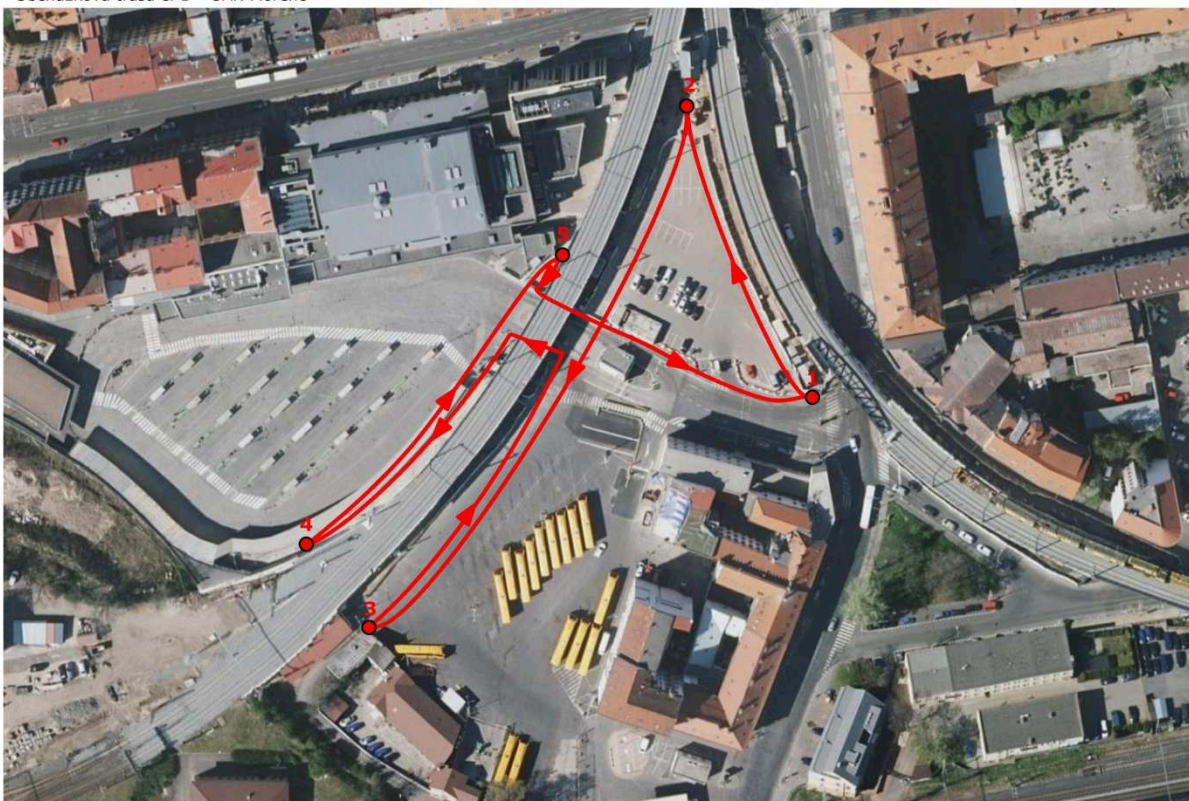
## Požadavky na zajišťování kontrolní obchůzkové činnosti – obchůzkové trasy a Systém kontroly pochůzek

### 1) Požadavky na zajišťování kontrolní obchůzkové činnosti - obchůzkové trasy

Legenda:

- Obchůzková trasa
- ▶ Směr trasy
- Kontrolní bod obchůzkového systému

Obchůzková trasa č. 1 – UAN Florenc



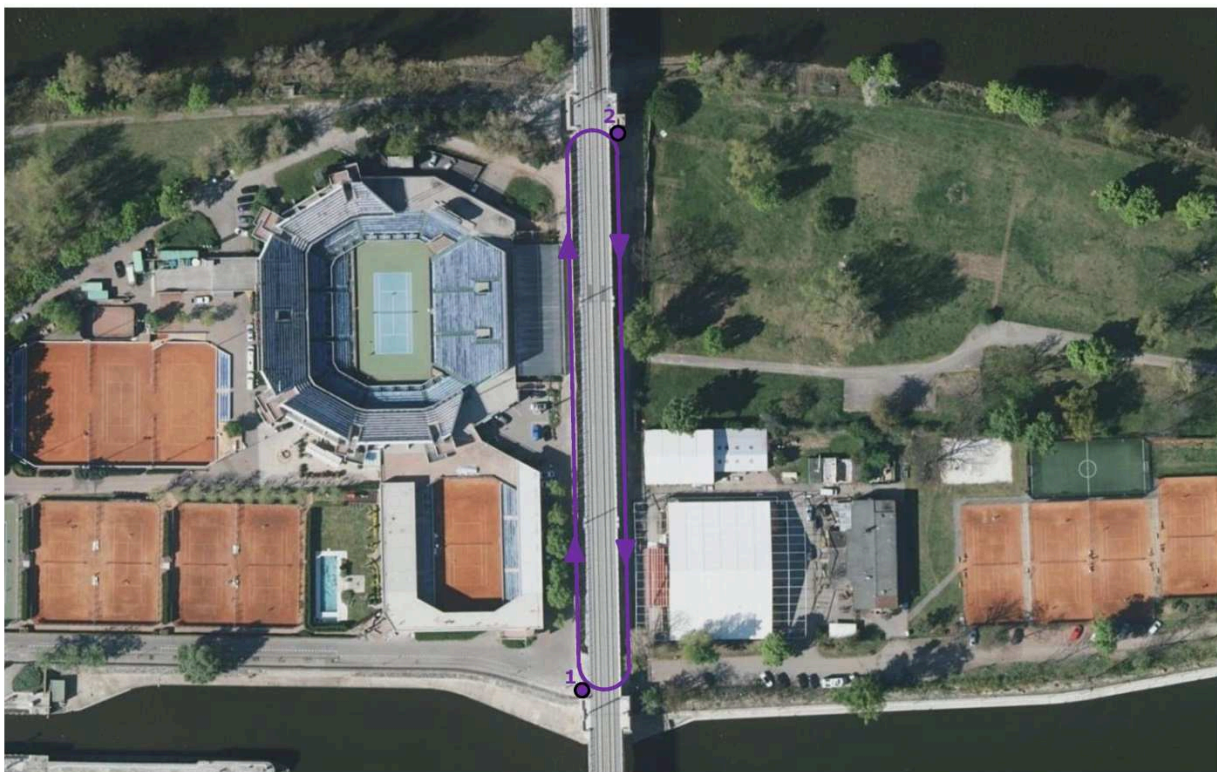
Obchůzková trasa č. 2 – Svrchní část Negrelliho viaduktu



Obchůzková trasa č. 3 – MČ Praha 8 Karlín – u cyklostezky mezi hotelem Hilton a OMV čerpací stanicí



Obchůzková trasa č. 4 – ostrov Štvanice



Obchůzková trasa č. 5 – MČ Praha 7, žst. Praha Bubny



## 2) Požadavky na Systém kontroly pochůzek

Dodavatel odpovídá za provoz, funkčnost a kontrolu on-line automatického systému pro kontrolu pochůzek a poskytnutí přístupu k tomuto systému Objednateli.

V rámci nabídky Dodavatel identifikuje konkrétní řešení systému kontroly, který bude používat po dobu plnění smlouvy. Tento popis bude doplněn jako text této přílohy smlouvy před jejím podpisem.

Systém kontroly pochůzek musí splňovat a zajišťovat tyto minimální požadavky Objednatele:

- sledování pochůzek v reálném čase
- automatické vyhodnocování správnosti prováděné činnosti
- automatický reporting emailem/SMS v případě chyby
- GPS tracking každého jednoho Strážného při plnění Smlouvy
- kontrola nástupu/průběhu/ukončení směny každého jednoho Strážného při plnění Smlouvy

Objednatel požaduje vybavení každého jednoho Strážného zařízením zajišťujícím výše uvedené minimální požadavky a možnost kontroly každého jednoho Strážného ze strany Objednatele, k tomu Dodavatel poskytne Objednateli nezbytné přístupy a oprávnění k nahlížení do systému kontroly pochůzek pro minimálně 2 osoby určené Objednatelem.

Příloha č. 7 Smlouvy o poskytování služeb

## **Kategorie informací a obsah denního a obsah měsíčního reportu**

### **Kategorie informací sledovaných a zaznamenávaných Strážnými**

Dodavatel se zavazuje, že Strážní budou sledovat a zaznamenávat především bezpečnostní situace v rámci následujících kategorií:

- Protiprávní jednání:
  - Napadení
  - Krádež
  - Vykázání osoby
  - Vandalismus
  - Graffiti
- Úraz a/nebo první pomoc
- Úklid:
  - Objekt
  - Koše
  - Podchod/vstupy na Objekt
  - Okolní plocha
- Závada na majetku Objednatele nezpůsobená vandalismem:
  - Nefunkčnost zařízení (např. osvětlení, výtah, aj.)
  - Poškozený povrch
  - Riziko úrazu

Dodavatel se zavazuje, že Strážní budou svému vedoucímu zaměstnanci oznamovat bezpečnostní situace v kategorii protiprávního jednání, konkrétně vandalismus a graffiti, okamžitě po jejich identifikaci. Vedoucí zaměstnanec Dodavatele je povinen poskytnout informaci nejpozději do 24 hodin od oznámení osobám Objednatele, které budou Dodavateli sděleny nejpozději v den předání a převzetí Objektu, formou písemného sdělení o zjištěném poškození majetku Objednatele, včetně grafického zobrazení (fotografie dokumentující oznamovanou bezpečnostní situaci a její popis).

Dodavatel se zavazuje, že Strážní budou Objednateli oznamovat bezpečnostní situace v kategorii mimořádné události ve smyslu odstavce 2.1. písm g) smlouvy okamžitě po jejich identifikaci osobě písemně pověřené Objednatel. Oznámení budou zahrnovat fotografie dokumentující oznamovanou bezpečnostní situaci a její popis.

Ostatní kategorie bezpečnostních situací se Dodavatel zavazuje hlásit Objednateli jen v rámci denního reportu.

### **Obsah denního reportu**

Dodavatel se zavazuje vyhotovit *denní report* o této struktuře:

- datum a čas bezpečnostní situace,
- popis části Objektu, ve kterém bezpečnostní situace nastala,
- kategorie bezpečnostní situace,
- popis bezpečnostní situace.

Objednateli je denní report předáván dohodnutou formou.

### **Obsah měsíčního reportu**

Dodavatel se zavazuje na výzvu Objednatele vyhotovit měsíční report o tomto obsahu a struktuře:

- Identifikace Objektu,
- Stručné hodnocení kvality služby - obecné konstatování, zda jsou dodržována pravidla stanovená Smlouvou a dalšími dokumenty (dodržování SPVS, ústrojová kázeň, pořádek na stanovišti, vedení stanovené dokumentace, způsob řešení mimořádných událostí, další zjištění, nápravná a preventivní opatření),
- Kontrolní činnost realizovaná na Objektu (kdo kontrolu prováděl např. manažer zakázky, pověřená osoba Objednatele, rozepsat zaměření kontrolní činnosti např. vedení dokumentace, sledování činnosti Strážného, dechová zkouška na zjištění přítomnosti alkoholu v krvi, ověření znalostí, výsledek kontrol a závěry),
- Personální stav na objektu (personální změny, počet a hlavní důvody fluktuace, školení BOZP, PO, dokumentace Objednatele a Dodavatele, vstupní školení; porady na Objektu) kategorie bezpečnostní situace dle **přílohy č. 7** této Smlouvy,
- Počet bezpečnostních situací za dané období (dle kategorie bezpečnostní situace),
- Návrhy pro zkvalitnění systému ostrahy, doporučení Objednateli pro zlepšení pracovních a hygienických podmínek Strážných (požadavky na vybavení stanoviště, poruchy zařízení, požadavky na úpravy dokumentace nebo Směrnice pro výkon služby apod.).

Měsíční report musí být zpracován stručně a jasně, musí obsahovat relevantní informace a vždy musí obsahovat kontrolu přijatých nápravných a preventivních opatření z minulé zprávy. Objednateli je měsíční report předáván dohodnutou formou.



# PROTOKOL O KONTROLE VÝKONU SLUŽBY

Místo kontroly: \_\_\_\_\_

Datum a čas kontroly: \_\_\_\_\_

Kontrolor: \_\_\_\_\_

Předmět kontroly: Kontrola výkonu služby Strážného/Strážných

Číslo strážného	Jméno	Příjmení	Os. číslo	Č. průkazu vstup do kolejiště
1.	_____	_____	_____	_____
2.	_____	_____	_____	_____
3.	_____	_____	_____	_____
4.	_____	_____	_____	_____
5.	_____	_____	_____	_____
6.	_____	_____	_____	_____
7.	_____	_____	_____	_____
8.	_____	_____	_____	_____

	Ano	Ne	Pochybení u strážného č.
1. Výkon služby konán dle Smlouvy o poskytování služeb ostrahy a dle ..... (příloha č. 5)	<input type="checkbox"/>	<input type="checkbox"/>	<input style="width: 100%;" type="text"/>
2. Předepsaná výstroj	<input type="checkbox"/>	<input type="checkbox"/>	<input style="width: 100%;" type="text"/>
služební stejnoktoj	<input type="checkbox"/>	<input type="checkbox"/>	<input style="width: 100%;" type="text"/>
viditelně umístěná visačka	<input type="checkbox"/>	<input type="checkbox"/>	<input style="width: 100%;" type="text"/>
identifikační karta	<input type="checkbox"/>	<input type="checkbox"/>	<input style="width: 100%;" type="text"/>
reflexní vesta	<input type="checkbox"/>	<input type="checkbox"/>	<input style="width: 100%;" type="text"/>
viditelné logo/nápis Dodavatele	<input type="checkbox"/>	<input type="checkbox"/>	<input style="width: 100%;" type="text"/>
3. Předepsaná výbava	<input type="checkbox"/>	<input type="checkbox"/>	<input style="width: 100%;" type="text"/>
dorozumívací zařízení	<input type="checkbox"/>	<input type="checkbox"/>	<input style="width: 100%;" type="text"/>
zařízení obchůzkového sys.	<input type="checkbox"/>	<input type="checkbox"/>	<input style="width: 100%;" type="text"/>
označit chybějící vybavení dle Smlouvy a SPVS:			
taktická vesta			
pouta			
teleskopický obušek			
osobní lékárnička			
slzotvorný prostředek			
rukavice protiřezné			
svítilna			
další: _____			
5. Průkaz vstup do provozované železniční cesty	<input type="checkbox"/>	<input type="checkbox"/>	<input style="width: 100%;" type="text"/>
6. Dokumentace vedená na stanovišti ostrahy	<input type="checkbox"/>	<input type="checkbox"/>	<input style="width: 100%;" type="text"/>
7. Kontrola na přítomnost alkoholu nebo jiných návykových látek v krvi	<input type="checkbox"/>	<input type="checkbox"/>	<input style="width: 100%;" type="text"/>
8. Plná obsazenost směny	<input type="checkbox"/>	<input type="checkbox"/>	<input style="width: 100%;" type="text"/>

# PROTOKOL O KONTROLE VÝKONU SLUŽBY

## Popis kontroly od oprávněné osoby Správa železnic, s.o. :

Byly zjištěny závady v průběhu kontroly výkonu služby?

ANO

NE

Popis zjištěných závad:

---

Podpis kontrolora

Se zápisem o kontrole byl strážný/strážní řádně seznámen/i. Ke kontrole se strážný/strážní mohou řádně a svobodně vyjádřit. Strážný/strážní se ke kontrole vyjádří:

ANO

NE

**Vyjádření strážného/strážných ke kontrole:**

---

Podpis/y strážného/strážných

## Dohoda o režimu ostrahy Negrelliho viaduktu v úseku ÚAN Florenc

číslo SŽ: 8111/2021-SŽ-GŘ-030

číslo ČSAD PH: 9/500/71/006/2021

(dále jen „Dohoda“)

uzavřena níže uvedeného dne, měsíce a roku podle ustanovení § 1746 odst. 2 Občanského zákoníku mezi těmito Stranami

### Správa železnic, státní organizace

zapsaná v obchodním rejstříku vedeném Městským soudem v Praze pod sp. zn. A 48384

Praha 1 - Nové Město, Dlážděná 1003/7, PSČ 110 00

IČO 70994234, DIČ CZ70994234

zastoupená **Bc. Jiřím Svobodou, MBA**, generálním ředitelem

(dále jen „SŽ“)

a

### ČSAD Praha holding a.s.

zapsaná v obchodním rejstříku vedeném Městským soudem v Praze pod sp. zn. B 6297

Pod Výtopnou 13/10, 186 00 Praha 8

IČO 26140659, DIČ CZ26140659

zastoupená Ing. Pavlem Vráblíkem, Ing. Petrem Knopem, členy představenstva

(dále jen jako „ČSAD PH“),

(SŽ a ČSAD PH společně v této Dohodě dále jen jako „Strany“ nebo každý z nich jednotlivě jako „Strana“).

### Preambule

Vzhledem k tomu, že SŽ je vlastníkem objektu Negrelliho viaduktu a ČSAD PH je vlastníkem objektu ÚAN Florenc (dále jen jako „Nádraží“), kterým Negrelliho viadukt (dále jen „Objekt“) prochází, mají Strany zájem na sjednání režimu vzájemných vztahů při střežení Objektu zajišťovaného SŽ v areálu Nádraží a sjednání podmínek za kterých bude Objekt v areálu Nádraží a areál Nádraží zpřístupněn zaměstnancům SŽ a dodavatelům SŽ a osobám, které SŽ využívá ke střežení Objektu, dohodly se Strany na následujícím:

#### 1. Účel Dohody

- 1.1 Účelem této Dohody je zajistit ostrahu Objektu ve správě SŽ tak, aby nebyl omezen, narušen či ohrožen řádný provoz Objektu a aby byl eliminován vznik škody na Objektu, jakož i na majetku SŽ umístěného na Objektu či v jeho bezprostředním okolí.
- 1.2 Účelem této Dohody je dále zajistit ostrahu Objektu tak, aby nebyl výkonem ostrahy narušen či omezen provoz Nádraží.



## **2. Předmět Dohody**

- 2.1 ČSAD PH se zavazuje za podmínek sjednaných touto Dohodou bezúplatně umožnit SŽ resp. jím určeným osobám za účelem ostrahy Objektu vstup do areálu Nádraží, konkrétně na pozemky ve vlastnictví ČSAD PH, a to pozemky p.č. 865/1, p.č. 794, p.č. 876 v katastrálním území Karlín, vše zapsané v katastru nemovitostí na LV č. 897 a pozemek p.č. 2537/2 v katastrálním území Nové Město, zapsaného v katastru nemovitostí na LV č. 212, u Katastrálního úřadu pro hlavní město Prahu, Katastrální pracoviště Praha.
- 2.2 SŽ se zavazuje dodržovat podmínky sjednané touto Dohodou a smluvně zajistit a vymáhat jejich dodržování u dodavatelů služeb ostrahy Objektu.
- 2.3 Strany se zavazují se vzájemně, pokud možno bezprostředně, vždy však nejpozději do 24 hodin, informovat o zjištěných či hrozících škodách na majetku druhé smluvní Strany.
- 2.4 Strany se zavazují si vzájemně poskytovat veškerou potřebnou součinnost při prevenci vzniku škod a při jejich řešení spočívající zejména ve sdělení o případných svědčích událostí, zálohování a prověření kamerových záznamů apod., vždy však v souladu s platnými právními předpisy.

## **3. Podmínky pro výkon ostrahy**

- 3.1 Ostraha bude prováděna pouze za účelem dohledu nad majetkem SŽ v rozsahu zajišťování a udržování veřejného pořádku v bezprostředním okolí Objektu, fyzické ostrahy Objektu a ochrany majetku SŽ před zničením, neoprávněným užíváním či poškozením a zajišťování kontrolní obchůzkové činnosti v časech či intervalech dle aktuálních bezpečnostních potřeb, minimálně však v intervalu 1 x za hodinu, tj. fyzická kontrola Objektu po celé jeho délce v areálu Nádraží, včetně železničního svršku a drážních technologií, kontroly mostních konstrukcí (zejména mostní pilíře, opěrné zdi, lávky a mostky), zahrnující zejména vizuální prohlídku Objektu a kontrolu zabezpečení Objektu včetně dokumentování jejího provádění.
- 3.2 Ostraha bude prováděna pochůzkovou činností pouze v trasách a podle umístěných čipovacích bodů specifikovaných v příloze č. 1 této Dohody. Pohyb mimo trasy je vyloučen a změny tras a umístění čipovacích bodů jsou možné pouze na základě písemné dohody Stran.
- 3.3 Ostraha nebude prováděna s využitím služebního psa.
- 3.4 Na pozemku p.č. 2537/2 (horní nádraží) je možné provádět ostrahu pouze podél kleneb Objektu, vstup na příjezdovou hranu, do vozovky nebo na jiná nástupiště Nádraží je vyloučen.
- 3.5 V době, kdy je Nádraží otevřeno (03:00 – 24:00 hod.), vstupují osoby vykonávající ostrahu na pozemky ČSAD PH vždy pouze vjezdem z ulice Prvního Pluku a stejným vjezdem je opouští.
- 3.6 V době, kdy je Nádraží uzavřeno, vstupují osoby vykonávající ostrahu na pozemky ČSAD PH vždy pouze zabezpečeným vstupem na dolní nádraží u klenby č. 0. Osoby vykonávající ostrahu vždy telefonicky informují dispečink ČSAD PH tel. 221 895 431 o plánovaném vstupu a o opuštění areálu Nádraží. Vstup do uzavřeného areálu Nádraží bez předchozího oznámení je rizikovou situací a může mít za následek vznik škody na zdraví či majetku. V případě porušení této povinnosti ČSAD PH neodpovídá za případné škody vzniklé dodavateli služeb ostrahy nebo osobám vykonávajícím ostrahu. Při opakovaném porušování této povinnosti je ČSAD PH oprávněna odeprít dodavateli služeb ostrahy vstup do areálu Nádraží v době jeho uzavření, a to písemným oznámením podepsaným oprávněnou osobou dle článku 5. této Dohody a adresovaným SŽ.
- 3.7 Osoby vykonávající ostrahu na pozemcích ČSAD PH musí vždy být odborně způsobilé pro výkon činnosti ostrahy majetku a osob dle platných právních předpisů; na základě

požadavku ČSAD PH je jí SŽ povinná předložit či zajistit předložení dokladu o odborné způsobilosti ve vztahu ke konkrétní osobě.

- 3.8 Osoby vykonávající ostrahu na pozemcích ČSAD PH musí vždy být seznámeny s Dopravně provozním řádem a Návštěvním řádem Nádraží. Seznámení s Dopravně provozním řádem a Návštěvním řádem Nádraží zajišťuje ve vztahu ke konkrétním osobám SŽ. Dopravně provozní řád a Návštěvní řád tvoří přílohu č. 5 této Dohody. Aktuální verze Dopravně provozního řádu a Návštěvního řádu Nádraží jsou umístovány na webových stránkách ČSAD PH [www.florenc.cz](http://www.florenc.cz) v sekcích „O nádraží“ a „Pro dopravce“.
- 3.9 Osoby vykonávající ostrahu na pozemcích ČSAD PH musí vždy být vybaveny výstražnou reflexní vestou splňující standardy dle norem zajišťujících bezpečnost a ochranu zdraví při práci a vždy zřetelně označeny tak aby bylo zřejmé, že vykonávají ostrahu Objektu pro SŽ a tak aby nemohly být zaměňovány za osoby vykonávající ostrahu samotného Nádraží pro ČSAD PH případně jiné zaměstnance ČSAD PH. Označení osob vykonávajících ostrahu na pozemcích ČSAD PH je specifikováno v příloze č. 2 této Dohody
- 3.10 Osoby vykonávající ostrahu na pozemcích ČSAD PH nebudou nikterak zasahovat do provozu Nádraží a nejsou, mimo situaci přímo související s výkonem ostrahu Objektu, oprávněny ke komunikaci s cestující veřejností, klienty či zaměstnanci ČSAD PH a ostrahou Nádraží. V případě že budou kontaktováni třetí stranou v záležitostech týkajících se Nádraží, jsou povinni odkázat ji na zaměstnance ČSAD PH či ostrahu Nádraží.

#### **4. Doba trvání a ukončení Dohody**

- 4.1 Dohoda se uzavírá na dobu neurčitou.
- 4.2 Dohodu je možné ukončit písemnou dohodou obou Stran.
- 4.3 Strany jsou oprávněny tuto Dohodu vypovědět i bez udání důvodu s výpovědní dobou, která činí tři měsíce. Výpovědní doba počíná běžet prvním dnem měsíce následujícího po měsíci, ve kterém byla písemná výpověď doručena druhé Straně.
- 4.4 ČSAD PH je oprávněna odstoupit od této Dohody, pokud SŽ resp. osoby vykonávající ostrahu na pozemcích ČSAD PH poruší tuto Dohodu a nenapraví své pochybení ani v dodatečně lhůtě stanovené k tomu ČSAD PH, tato lhůta nebude kratší než 10 dní.

#### **5. Komunikace Stran**

- 5.1 Komunikace mezi Stranami bude probíhat v českém jazyce prostřednictvím kontaktních osob:
- Kontaktní osoby SŽ - Jméno a příjmení: [REDACTED] tel.: [REDACTED],  
[REDACTED], email: [REDACTED]
- Kontaktní osoby ČSAD PH - Jméno a příjmení: [REDACTED], tel.: [REDACTED],  
[REDACTED], email: [REDACTED]
- 5.2 Smluvní strany tímto zároveň pověřují výše uvedené kontaktní osoby ke sjednávání změn v přílohách této dohody, jež se mohou měnit a doplňovat zápisem ke konkrétní příloze učiněným mezi Stranami.
- 5.3 Změnu kontaktní osoby je každá ze Stran oprávněna učinit jednostranným písemným oznámením doručeným druhé Straně, která oznamovateli zpětně potvrdí, že změnu pověřené kontaktní osoby vzala na vědomí. Oznamující strana je současně povinná druhé Straně předložit písemné pověření kontaktní osoby.

## 6. Závěrečná ustanovení


- 6.1 Práva a povinnosti Stran touto Dohodou výslovně neupravená, se řídí zejména příslušnými ustanoveními občanského zákoníku.
- 6.2 Strany se dohodly, že případná neplatnost, neúčinnost nebo nevymahatelnost některého z ustanovení této Dohody nezpůsobuje neplatnost, neúčinnost nebo nevymahatelnost celé Dohody. Strany se zavazují nahradit ustanovení dle předchozí věty bez zbytečného odkladu novými ustanoveními, která budou platná, účinná a/nebo vymahatelná a budou sledovat účel nahrazovaného ustanovení.
- 6.3 Dohodu lze upravovat, doplňovat nebo měnit pouze písemnými, vzájemně odsouhlasenými dodatky s výjimkou odst. 5.3 této Dohody. Změny v přílohách Dohody jsou oprávněny sjednat pověřené kontaktní osoby způsobem stanoveným dle odst. 5.2 této Dohody.
- 6.4 Tato Dohoda je sepsána ve třech vyhotoveních, přičemž jedno vyhotovení obdrží ČSAD PH a dvě vyhotovení SŽ.
- 6.5 Tato Dohoda nabývá účinnosti dnem podpisu oběma Stranami.
- 6.6 Nedílnou součástí Dohody jsou její následující přílohy:
- Příloha č. 1 – Specifikace Objektu s vyznačením tras ostrahy, čipovacích bodů a vstupů do areálu Nádraží
  - Příloha č. 2 – Specifikace výstroje ostrahy
  - Příloha č. 3 – Seznam kontaktů
  - Příloha č. 4 – Písemná informace o rizicích a přijatých opatřeních k ochraně před jejich působením ze strany ČSAD PH a ze strany SŽ, resp. dodavatele služeb ostrahy
  - Příloha č. 5 – Dopravně provozní řád a Návštěvní řád Nádraží

Strany tímto prohlašují, že si text této Dohody přečetly, že jejímu obsahu plně rozumí, a že tato Dohoda nebyla uzavřena za nápadně nevýhodných podmínek, pod tlakem či v tísní, na důkaz čehož umísťují oprávnění zástupci Stran níže své podpisy.

**Za SŽ:**

V Praze dne 10-02-2021

**Správa železnic, státní organizace**  
Jméno: **Bc. Jiří Svoboda, MBA**  
Funkce: generální ředitel

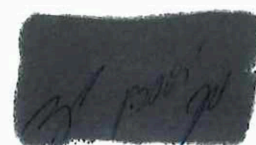
 **Správa železnic**  
státní organizace  
Dlážděná 1003/7  
110 00 Praha 1  
IČO: 70994234  
DIČ: CZ70994234  
[41]

**Za ČSAD PH:**

V Praze dne 17/2/2021

**ČSAD Praha holding a.s.**  
Jméno: Ing. Pavel Vráblík  
Funkce: člen představenstva

Jméno: Ing. Petr Knop  
Funkce: člen představenstva  
**ČSAD Praha holding a.s.**  
Pod Výtopnou 13/10  
186 00 Praha 8  
IČ: 26140659 DIČ: CZ26140659  
zapsal MS v Praze, oddíl B, vložka 6287  
(5)



**Příloha č. 1 – Specifikace Objektu s vyznačením tras ostrahy, čipovacích bodů a vstupů do areálu Nádraží**



- 1-5 čipovací body ve směru trasy ostrahy



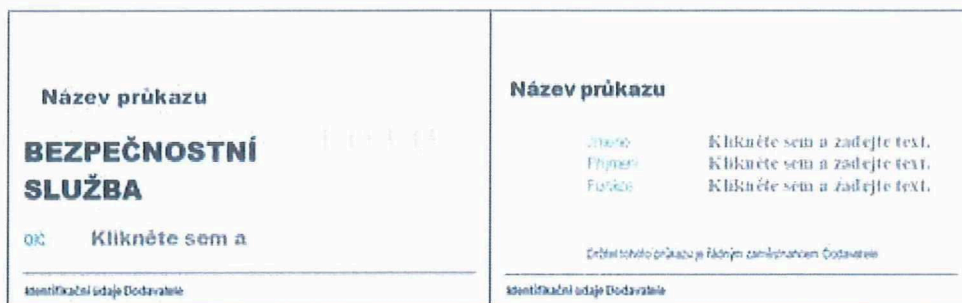
## Příloha č. 2 – Specifikace výstroje ostrahy

pozn. přesný popis výstroje bude doplněn na základě specifikace vyžádané SŽ od dodavatele v zadávacím řízení VZ na zajištění ostrahy Objektu

Minimálně bude splňovat:

VISAČKA – bude obsahovat text jako např.: bezpečnostní služba, bezpečnostní agentura, soukromá bezpečnostní služba nebo ostraha. Dále bude obsahovat fotografii Strážného o rozměrech min. 3 x 4 cm a identifikační číslo Strážného. Případně bude někde umístěno logo Dodavatele. (Možný způsob provedení visačky je znázorněn na obrázek níže vlevo)

IDENTIFIKAČNÍ KARTA – jméno a příjmení Strážného a jeho funkce (Strážný – pochůzkař, Strážný – pracovník dohledového stanoviště, velitel objektu apod.) + logo Dodavatele. (Možný způsob provedení identifikační karty je znázorněn na obrázek níže vpravo)



Karta bude nošena tak, že visačka bude viditelně umístěna na výstroji a na její druhé straně zezadu bude identifikační karta, aby nebylo viditelné jméno a příjmení.

VÝSTRAŽNÁ BEZPEČNOSTNÍ VESTA – na oranžové výstražné vestě bude umístěno zřetelné logo SŽ či zřetelný nápis např. ostraha viaduktu SŽ o minimální velikosti písma 10 cm.





### **Příloha č. 3 – Seznam kontaktů**

*pozn. přesný seznam kontaktů bude doplněn na základě budoucího výsledku zadávacího řízení VZ na zajištění ostrahy Objektu v závislosti na osobě dodavatele.*

Kontaktní osoby SŽ - Jméno a příjmení: ██████████ tel.: ██████████,  
██████████, email: ■██████████

Kontaktní osoby ČSAD PH - Jméno a příjmení: ██████████, tel.: ██████████, ██████████,  
email: ██████████

Dispečink ČSAD PH tel. 221 895 431

**Příloha č. 4 – Písemná informace o rizicích a přijatých opatřeních k ochraně před jejich působením ze strany ČSAD PH a ze strany SŽ, resp. dodavatele služeb ostražky**

*pozn. písemná informace o rizicích bude doplněna na základě budoucího výsledku zadávacího řízení VZ na zajištění ostražky Objektu v závislosti na osobě dodavatele.*

**Příloha č. 5 – Dopravně provozní řád a Návštěvní řád Nádraží**

<http://www.florenc.cz/dokumenty/dprflorenc2016.pdf>

[http://www.florenc.cz/dokumenty/navstevni\\_rad.pdf](http://www.florenc.cz/dokumenty/navstevni_rad.pdf)

## Dopravně provozní řád autobusového nádraží Praha Florenc

### PREAMBULE

ČSAD Praha holding a.s. (dále jen „Společnost“) jako provozovatel autobusového nádraží Praha Florenc vydává tento Dopravně provozní řád autobusového nádraží Praha Florenc (dále jen „DPR“), kterým závazně upravuje pravidla pro vjezd, provoz a odstavení vozidel a pro pohyb pěších v areálu autobusového nádraží Praha Florenc (dále též jen „AN Florenc“), jakož i pravidla pro užívání autobusových stání a realizaci dalších činností v areálu AN Florenc. Realizace obchodní činnosti v areálu AN Florenc je možná výhradně na základě smlouvy uzavřené se Společností.

### I. VYMEZENÍ POJMŮ

Pro účely DPR se rozumí:

1. **autobusovým stáním**
  - odjezdové nebo příjezdové stání v prostorách AN Florenc,
2. **dopravcem**
  - subjekt provozující na smluvním základě v prostorách AN Florenc autobusové spoje ve veřejné linkové osobní dopravě nebo odjezdy a příjezdy příležitostné osobní silniční dopravy či mezinárodní kyvadlové dopravy provozované v souladu se zněním zákona č. 111/1994 Sb., o silniční dopravě, v platném znění,
3. **nepravidelnou dopravou**
  - na smluvním základě se Společností projednané odjezdy nebo příjezdy příležitostné osobní silniční dopravy či mezinárodní kyvadlové dopravy ve smyslu znění zákona č. 111/1994 Sb., o silniční dopravě, v platném znění, realizované v prostorách AN Florenc,
4. **odjezdovým stáním**
  - prostor zastávky vyhrazený pro nástup cestujících do autobusů Dopravce, vymezený staničním označником s číslem, obvykle vybaveným plochou pro vyvěšení jízdních řádů autobusových linek, pro které je stání Společností určeno nebo pro vyvěšení informací o nepravidelné dopravě, pro kterou je autobusové stání Společností určeno,
5. **příjezdovým stáním**
  - prostor zastávky vyhrazený pro výstup cestujících z autobusů spojů autobusových linek, pro které je stání Společností určeno nebo z vozidel nepravidelné dopravy, pro které je autobusové stání Společností určeno; tento prostor je vymezen staničním označником s číslem a v případě příjezdového stání 99 je takový prostor vymezen také dopravní značkou začátek a konec zákazu stání u chodníku navazujícího na vjezdový oblouk viaduktu č. 12,
6. **odstavením vozidla**
  - stání vozidla ve smyslu ustanovení § 2 písm. n) zákona 361/2000 Sb., o provozu na pozemních komunikacích, v platném znění,
7. **povolením k vjezdu**
  - a) **autobusová čipová karta (dále jen autobusová karta):**  
prokázání oprávněnosti k vjezdu prostřednictvím autobusové karty, opravňující řidiče k jednorázovému užití autobusového stání v prostorách AN Florenc,
  - b) **náhradní povolení k vjezdu:**  
povolení k vjezdu do prostoru autobusových stání AN Florenc vydávané zcela výjimečně Společností na dispečinku vjezdu AN Florenc řidiči vozidla za předpokladu hotovostní úhrady vjezdu odpovídající cenové kategorie dle aktuálního ceníku Společnosti včetně hotovostní přírážky,
  - c) **servisní čipová karta (dále jen servisní karta):**  
vydaná uživateli Společností za jiným účelem než k prokázání oprávněnosti k vjezdu opravňující užití odjezdového nebo příjezdového stání z důvodu vyložení/naložení cestující veřejnosti,
  - d) **jednorázové povolení k vjezdu**  
vydané uživateli zcela výjimečně za předem se Společností dohodnutých podmínek,
8. **vozidlem**
  - osobní i nákladní automobily, autobusy, jakož i veškerá účelová nebo zvláštní vozidla poháněná vlastním motorem,
9. **dolním nádražím**
  - prostor vlevo za vjezdem do areálu AN Florenc, určený k odstavení vozidel dle ustanovení tohoto DPR,

## 10. uživatelem

- fyzická nebo právnická osoba, které byla na základě žádosti vydána servisní čipová karta nebo jednorázové povolení k vjezdu.

## II. AUTOBUSOVÁ KARTA

### PŘEVZETÍ, AKTIVACE A NABITÍ AUTOBUSOVÝCH KARET

1. Autobusové karty jsou Společností vydávány pouze Dopravci, zajišťujícímu svými vozy spoje veřejné linkové osobní dopravy na základě platné smlouvy o užívání autobusových stání.
2. Autobusová karta, sloužící k prokázání oprávněnosti k vjezdu, je vydávána osobně Dopravci v sídle Společnosti na základě písemné objednávky Dopravce, a to pouze oprávněné osobě (statutární orgán, zmocněný zástupce).
3. Dopravce obdrží odpovídající počet autobusových karet, které jsou ke smlouvenému datu zaktivovány. Tyto autobusové karty jsou vydávány bezúplatně. Dopravce za převzaté autobusové karty plně zodpovídá. Společnost umožní Dopravci vydání většího množství autobusových karet, a to na základě žádosti Dopravce. Cena za tyto karty je stanovena aktuálním ceníkem Společnosti.
4. V případě prokazatelného nárůstu linek/spojů Společnost vydá Dopravci zdarma odpovídající počet autobusových karet potřebný pro obsluhu rozšířených nebo nových linek/spojů.
5. Autobusová karta je nepřenosná. Je zakázáno bez vědomí Společnosti autobusové karty dále distribuovat.
6. Každá vydaná autobusová karta je zaktivována na zobrazení linek/spojů Dopravce. V případě více smluvních partnerů na jednom spoji / jedné lince, jsou karty na žádost Dopravce aktivovány i k zobrazení linek / spojů smluvních partnerů.
7. Nabíjení autobusových karet je realizováno připsáním složené zálohy na příslušný účet Společnosti, příp. složením finanční hotovosti v sídle Společnosti. Výzva k zaplacení zálohy je Dopravci vygenerována prostřednictvím webové aplikace na stránkách [www.florenc.cz](http://www.florenc.cz) frekvence skládání a výše záloh je na uvážení Dopravce. Výzva k zaplacení zálohy není daňovým dokladem, tím se stává až daňový doklad k přijaté platbě, který je automaticky vygenerován po připsání uhrazené zálohy na účet Společnosti. Elektronická verze daňového dokladu k přijaté platbě je k dispozici na webových stránkách [www.florenc.cz](http://www.florenc.cz) v zabezpečené sekci pro dopravce. Po ukončení účetního období (měsíc) je vygenerována faktura za odčerpané služby u Společnosti, která je započtena proti daňovým dokladům k přijatým platbám resp. složeným zálohám.
8. Užití autobusového stání – vjezd vozidla do areálu AN Florenc je Dopravci umožněn pouze v případě složené zálohy v dostatečné výši, tedy alespoň v ceně jednoho vjezdu příslušné cenové kategorie stanovené platným ceníkem Společnosti nebo zaplacením ceny vjezdu vč. hotovostní přírážky na dispečinku vjezdu, dle platného ceníku Společnosti.

### POUŽITÍ AUTOBUSOVÉ KARTY – PROKÁZÁNÍ OPRÁVNĚNOSTI K VJEZDU

1. Za užívání autobusové karty, tedy prokázání oprávněnosti k vjezdu je plně zodpovědný Dopravce, resp. řidič autobusu daného spoje.
2. Použití karty při vjezdu na AN Florenc je prováděno:
  - a) přiložením karty na čtecí zařízení
  - b) bližším určením linky
  - c) přiřazením času příjezdu/odjezdu daného spoje
  - d) určením ostatních podmínek pobytu autobusu na AN Florenc, např. odstavu vozidla, atd.
3. Je právem Společnosti stanovit časové rozpětí pro vjezd a setrvání vozidla v prostoru autobusových stání AN Florenc, jakož i určit místo pro zastavení nebo stání vozidla.
4. Prokázání oprávněnosti k vjezdu do prostor autobusových stání v areálu AN Florenc způsobem uvedeným v bodu 2 tohoto článku umožňuje řidiči autobusu Dopravce užít s jedním vozidlem jedenkrát prostor jednoho autobusového stání v souladu se smluvními ustanoveními a ceníkem společnosti
5. Ve výjimečných případech Společnost umožní odbavení vozidla Dopravce za předpokladu hotovostní úhrady částek účtovaných dle aktuálního ceníku Společnosti včetně manipulačního příplatku.
6. Při výjezdu vozidla z areálu AN Florenc je řidič vozidla povinen provést kontrolní přiložení autobusové karty na výjezdové čtecí zařízení.
7. Tento způsob používání autobusové karty dle tohoto článku se nevztahuje na vozidla lékařské první pomoci, policie, hasičů, popelářů a vozidel zprostředkujících smluvní úklid, při zásahu nebo jiném plnění služebních povinností. Bližší způsob užívání autobusové karty je uveden v návodu k čipovým kartám, který je zveřejněn na webových stránkách Společnosti.

### ZTRÁTA, POŠKOZENÍ, VRÁCENÍ AUTOBUSOVÉ KARTY

1. V případě ztráty autobusové karty Dopravce zašle žádost o zablokování – deaktivaci karty (písemně, příp. prostřednictvím webové aplikace). Společnost následně informuje Dopravce o jejím zablokování. Dopravce je povinen uhradit poplatek spojený s deaktivací autobusové karty dle aktuálního ceníku Společnosti a v případě zájmu Společnost umožní Dopravci nákup nové autobusové karty.
2. V případě poškození autobusové karty vrátí Dopravce kartu v sídle Společnosti, která bude následně deaktivována. Dopravce uhradí poplatek spojený s deaktivací karty dle aktuálního ceníku Společnosti a v případě zájmu Společnost umožní Dopravci nákup nové autobusové karty.
3. Vydání nové autobusové karty za ztracenou či poškozenou kartu je zpoplatněno dle aktuálního ceníku Společnosti.
4. Pokud Dopravce nevyužívá některé autobusové karty, nebo v případě ukončení smluvního vztahu se Společností, vrátí karty osobně na pokladnu Společnosti, v případě ukončení smluvního vztahu nejpozději do 5 pracovních dnů od jeho ukončení.

5. Za nevrácené autobusové karty je společnost oprávněna účtovat Dopravci poplatek dle aktuálního ceníku Společnosti.

### III. SERVISNÍ ČIPOVÁ KARTA

1. Společnost je oprávněna vydat servisní kartu, a to pro vozidla:
  - a) vjíždějící do areálu AN Florenc za účelem obsluhy zařízení, která slouží v souladu s obsahem smlouvy se Společností k provozování obchodní činnosti smluvního partnera. Servisní čipová karta za tímto účelem je vydávána Společností na základě platné smlouvy. Uživatele opravňuje užívat za přesně stanovených podmínek určeného prostoru k předem dohodnutému účelu.
  - b) vjíždějící do prostor AN Florenc za účelem pouhého průjezdu nejkratší možnou trasou bez zastavení na pozemek sousedících objektů, do kterých nelze použít jiné přístupové cesty. Servisní karta za tímto účelem vydaná, umožňuje užít jedním vozidlem prostor AN Florenc k průjezdu do vlastního objektu. Tato servisní karta je vydávána na základě žádosti majitele/nájemce sousedících objektů a následného posouzení Společnosti.
  - c) zajišťující úklid, údržbu, opravy, rekonstrukce či jinou činnost pro potřeby Společnosti nebo pro potřeby smluvního partnera Společnosti, je vydávána Společností na základě platné smlouvy nebo objednávky.
2. Servisní karta je nepřenositelná a lze ji užít jen k vjezdu za účelem, pro který byla vydána. V případě zneužití servisní karty je Společnost oprávněna uživateli servisní čipovou kartu zablokovat a uživatel je povinen ji neprodleně vrátit. Pokuta za zneužití karty je stanovena aktuálním ceníkem Společnosti.
3. V případě ztráty, zcizení, poškození, nebo zničení karty nese uživatel plnou odpovědnost za její zneužití. Zároveň je uživatel povinen uhradit poplatek za deaktivaci karty dle aktuálního ceníku Společnosti.
4. Cena za vydání servisní karty je stanovena aktuálním ceníkem Společnosti.
5. Společnost je oprávněna určit platnost servisní karty. V případě omezené platnosti je uživatel povinen zažádat vždy alespoň 10 pracovních dnů před termínem ukončení platnosti o její prodloužení.
6. V případě ukončení platnosti servisní čipové karty, resp. nevyužívání vjezdu do areálu AN Florenc, je uživatel povinen kartu do 5 pracovních dnů vrátit. V případě nevrácení karty je uživatel povinen uhradit poplatek spojený s deaktivací karty dle aktuálního ceníku Společnosti.
7. Používání servisní karty je obdobný jako u autobusové karty.
8. Společnost je oprávněna omezit platnost servisní karty v průběhu jednotlivých pracovních dnů v návaznosti na dopravní špičku na AN Florenc.

### IV. JEDNORÁZOVÉ POVOLENÍ K VJEZDU

1. Společnost je oprávněna rozhodnout o jednorázovém povolení k vjezdu, a to pro vozidla:
  - a) vjíždějící do areálu AN Florenc za účelem předání nebo převzetí autobusových zásilek. Vjezd vozidla do areálu AN Florenc je umožněn po úhradě sazby dle aktuálního ceníku Společnosti.
  - b) vjíždějící do areálu AN Florenc za účelem vlastní organizace cestujících při nástupu do autobusů přistavených k odjezdu mezinárodní dopravy. Vjezd vozidla do areálu AN Florenc je umožněn po úhradě sazby za užití dle aktuálního ceníku Společnosti.
  - c) vjíždějící za jiným účelem, a to za podmínek předem se Společností dohodnutých.
2. Jednorázové povolení k vjezdu, resp. umožnění průjezdu přes dispečink AN Florenc realizuje dispečer na základě pokynu vedoucího pracovníka.

### V. PRAVIDLA PROVOZU

1. V celém areálu AN Florenc jsou všichni provozovatelé vozidel povinni při jízdě, zastavení, stání a couvání dodržovat ustanovení zákona 361/2000 Sb., o provozu na pozemních komunikacích, v platném znění (dále jen „zákon“) zejména respektovat:
  - a) značení dopravními značkami, včetně přikázaného směru jízdy
  - b) nejvyšší povolenou rychlost jízdy 20 km/hod,
  - c) zákaz couvání s tím, že v nezbytných případech musí být bezpečnost couvání zajištěna pomocí způsobilé a náležitě poučené osoby v souladu s ustanovením § 24 zákona,
  - d) zákazy obsažené v § 7 odst. 1 písmeno b) zákona s důrazem na nedovolené zbytečné ponechání motoru stojícího vozidla v chodu, především v prostoru příjezdových a odjezdových stání a v blízkosti hostelu Florenc
  - e) zákazy zastavení v levých jízdních pruzích v prostoru všech odjezdových stání
  - f) zákaz zastavení na všech přechodech pro chodce

- g) zákazy stání a zastavení v místech označených dopravním značením, zejména s důrazem na odstavení vozidel v prostoru stání 99 (příjezdová hrana) a podél nové odbavovací haly
2. Všichni provozovatelé vozidel jsou povinni chovat se ohleduplně k cestující veřejnosti a dbát zvýšené opatrnosti v celém areálu AN Florenc.
  3. Dopravce je povinen respektovat ustanovení DPR a seznámit včas s obsahem DPR osoby, které k užívání AN Florenc pověřil.
  4. Dopravce, resp. řidič vozidla je povinen přistavovat vozidlo k odjezdovému stání v dostatečném časovém předstihu před odjezdem spoje stanoveným jízdním řádem tak, aby odjezd po řádném odbavení cestujících byl uskutečněn včas a nebylo omezováno odbavení předchozího ani následného spoje vypravovaného ze stejného nebo sousedícího odjezdového stání. Není-li předmětné odjezdové stání pro odbavení spoje uvolněno nejpozději 15 minut před odjezdem spoje u vnitrostátních linek a 30 minut před odjezdem spoje u mezinárodních linek, oznámí tuto skutečnost řidič vozidla neprodleně dispečerovi AN Florenc na ploše nádraží, nebo na tel. 221895431, 432.
  5. Řidič vozidla je oprávněn užit prostor odjezdového stání pouze za účelem nastoupení cestujících a naložení jejich zavazadel do vozidla spoje veřejné linkové dopravy, pro který je odjezdové stání určeno nebo do vozidla nepravidelné dopravy, pro jejichž odjezd je odjezdové stání určeno. Pokud není ve smluvních podmínkách výslovně stanoveno jinak, je užívání odjezdového stání za jiným účelem než k nástupu cestujících do vozidel, převzetí a naložení jejich zavazadel posuzováno Společností jako odstavení vozidla Dopravce nad časový limit uvedený v příslušných ustanoveních DPR, případně jako realizování smlouvou nepodložené obchodní činnosti v areálu AN Florenc. Takové jednání podléhá zpoplatnění dle aktuálního ceníku Společnosti. Za odstavení vozidla Dopravce nad časový limit se zároveň považuje i neoprávněné přistavení vozidla na odjezdové stání před oprávněným časovým limitem, tedy 15, resp. 30 minut před odjezdem pravidelného spoje.
  6. Řidič vozidla je oprávněn užit prostor příjezdového stání výhradně za účelem vystoupení cestujících a vyložení jejich zavazadel z vozidla spoje veřejné linkové dopravy, pro který je příjezdové stání určeno nebo z vozidla nepravidelné dopravy, pro jejichž příjezd je příjezdové stání určeno. Z hlediska bezpečnosti provozu a cestujících příjezdových spojů je řidič povinen neprodleně po výstupu cestujících a vyložení zavazadel opustit prostor příjezdového stání (stání č. 99 v celé délce). Pokud není ve smluvních podmínkách výslovně stanoveno jinak, je užívání příjezdového stání za jiným účelem než k výstupu cestujících z vozidel, vyložení a předání jejich zavazadel posuzováno Společností jako odstavení vozidla dopravce nad časový limit uvedený v příslušných ustanoveních DPR. Takové odstavení podléhá zpoplatnění dle aktuálního ceníku Společnosti.
  7. V případě poruchy vozidla nebo zpoždění spoje Dopravce nahlásí tuto skutečnost dispečerovi AN Florenc na ploše nádraží nebo na tel. č. 221 895 431, příp. prostřednictvím webových stránek [www.florenc.cz](http://www.florenc.cz).
  8. Dopravce je povinen zajistit, aby řidiči jím pověřeni k převzetí plánu obsazenosti vozidla za všech okolností odstavili vozidlo pouze na místech k tomu vyhrazených, tj. zejména na odstavné ploše určené pro autobusy veřejné linkové osobní dopravy, a odtud došli do předprodejní kanceláře. Užívání příjezdového stání k uvedenému účelu je Společností posuzováno jako odstavení vozidla dopravce nad časový limit uvedený v příslušných ustanoveních DPR. Takové odstavení podléhá zpoplatnění dle aktuálního ceníku Společnosti. Krátkodobé odstavení vozidla (do 15 min) lze realizovat v rozsahu volné kapacity na odstavném pruhu podél stanovišť 11 – 14, odstavení vozidla v ostatních případech je v rámci stanoveného časového limitu možné výhradně v prostoru dolního nádraží.
  9. Dopravce, resp. řidič vozidla je povinen poskytovat součinnost dispečerovi AN Florenc, řídit se jeho pokyny a oznamovat dispečerovi vznik mimořádných událostí (nehody, poškození majetku nebo objektů, únik ropných produktů apod.).
  10. Řidič vozidla je povinen ohlásit dispečerovi (tel. 221895431, 432) vznik takových událostí, kdy je důvodný předpoklad, že v jejich důsledku dojde ke zpoždění, případně ke zrušení autobusového spoje. Oznámení je třeba učinit bez zbytečného odkladu a takovým způsobem, aby na jeho základě bylo možné řádně a včas informovat cestující.
  11. V případě, kdy Dopravce opakovaně nedodržuje schválený jízdní řád příslušné linky, a to nedojetím nebo nepřistavením vozidla na určené příjezdové nebo odjezdové stání (vyjma odstavec IV, bodu 8), je Společnost oprávněna kromě vyúčtování Dopravci smluvní pokuty dle Obecných podmínek nebo příslušné částky dle ceníku Společnosti, přesunout takovou linku Dopravce na jiné odjezdové stání. Dopravce je povinen tuto změnu stání akceptovat a zároveň nese odpovědnost za všechny příp. škody způsobené v důsledku tohoto přesunu.
  12. Na všech plochách AN Florenc je zakázáno provádět mytí, čištění, opravy a údržbu vozidel s výjimkou prostor výhradně k tomuto účelu určených.,
    - a) mytí vozidel lze umožnit výhradně v rozsahu nezbytném pro bezpečný provoz (tj. mytí čelních skel, omytí zpětných zrcátek, RZ apod.), a to výhradně bez použití saponátu, resp. při použití ekologických výrobků
    - b) mytí vozidel je možné v prostorách k tomu účelu určených, tedy v centru technických služeb AN Florenc v souladu s platným ceníkem Společnosti
    - c) opravy lze v prostoru AN Florenc zajišťovat pouze v nevyhnutelných případech, kdy není možno zajistit odtahovou službu, resp. je-li to nutné k zajištění odjezdu autobusu. Může se však jednat pouze o opravy takového charakteru, které nijak neznečišťují areál AN Florenc a které nemají za následek např. únik nebezpečných látek z vozidla, atd.
    - d) je zakázáno v areálu AN Florenc provádět jakékoliv úpravy vnějšího vzhledu vozidla, např. lepení reklam apod bez předchozího souhlasu Společnosti
    - e) plochy areálu AN Florenc je zakázáno znečišťovat odpadky, včetně zákazu vymetání smetí z vozidel a vylévání odpadové vody použité k čištění vnitřků vozidel

- f) vypouštění odpadu z chemických toalet z vozidla je povoleno pouze v prostorách k tomu účelu určených, tedy v centru technických služeb AN Florenc v souladu s platným ceníkem Společnosti.
13. V případě, že po vjezdu do prostoru autobusových stání v areálu AN Florenc se stane vozidlo nepojízdným, je řidič povinen okamžitě uvědomit dispečera AN Florenc a následně zabezpečit buď opravu nepojízdného vozidla nebo jeho neprodlené odtažení mimo areál AN Florenc. V případě, že není řidič vozidla, resp. Dopravce schopen zajistit odtažení nepojízdného vozidla do dvou hodin od situace, kdy se vozidlo stalo nepojízdným, je Společnost oprávněna odtažení vozidla zajistit. Náklady spojené s odtažením vozidla je Dopravce povinen uhradit, příp. je Společnost oprávněna dlužnou částku v odpovídající výši nákladů na odtažení započíst proti záloze složené Dopravcem na účet Společnosti v souladu s Obecnými podmínkami
14. Dopravce, resp. řidič vozidla je povinen řádně zacházet s majetkem Společnosti. V případě poškození majetku Společnosti je Společnost oprávněna žádat na Dopravci úhradu vzniklé škody a ten je povinen škodu uhradit do 30 dnů od obdržení písemné výzvy Společnosti k úhradě. Částečná úhrada škody ze strany pojišťovny Dopravce není úhradou celé škody a Dopravce je povinen uhradit zbývající část škody do 30 dnů od obdržení písemné výzvy Společnosti k úhradě. Pokud Dopravce škodu neuhradí ve stanovené lhůtě, je Společnost oprávněna dlužnou částku odpovídající výši škody započíst proti záloze složené Dopravcem na účet Společnosti v souladu s Obecnými podmínkami užívání autobusových stání. Úmyslné poškození majetku Společnosti ze strany Dopravce je považováno za porušení smlouvy o užívání autobusových stání a DPR.
15. Je zakázáno znečišťovat areál AN Florenc běžnými odpady a ropnými nebo chemickými látkami.
16. Za porušení ustanovení kteréhokoliv bodu uvedeného v tomto článku, je Společnost oprávněna účtovat provozovateli vozidla smluvní pokuty ve výši určené aktuálním ceníkem Společnosti. Uplatněním sankce není dotčen nárok Společnosti na náhradu škody v plné výši.

## VI. Odstavování vozidel

1. V celém areálu AN Florenc platí, s výjimkami dále uvedenými, zákaz odstavování vozidel.
2. Zákaz odstavování vozidel podle předchozího odstavce neplatí pro vozidla Dopravce odstavené na vyznačených plochách v areálu AN Florenc určených k odstavování vozidel Dopravce jen za předpokladu, že:
- doba mezi příjezdem a odjezdem spoje činí podle právě platného jízdního řádu nejvýše 180 minut (odstavná plocha dolního nádraží). Podmínkou je řádné odbavení obou spojů současně.
  - doba před odjezdem spoje vnitrostátní dopravy je 45 minut, u mezinárodní dopravy je 90 minut nebo doba po příjezdu je 15 minut u vnitrostátní dopravy a 30 minut u mezinárodní dopravy (odstavná plocha dolního nádraží). Po realizování příjezdu je možné vyčerpat povinnou přestávku řidiče v areálu AN Florenc, a to pouze v areálu dolního nádraží, nejdéle však po dobu 45 minut
  - je taková odstavná plocha užívána k odstavení vozidla na dobu nezbytně nutnou např. pro vyzvednutí plánu obsazenosti, atd., ne však na dobu delší než 15 minut. (odstavná plocha podél nástupišť 11 – 14).
  - Společnost je oprávněna na základě provozních možností AN Florenc, dobu určenou pro odstavení vozidel Dopravce, upravit.
3. K odstavení vozidla dle odst. 2 tohoto článku je určena odstavná plocha na dolním nádraží. V případě setrvání vozidla v areálu AN Florenc po dobu delší, než je uvedeno v odst. 2 tohoto článku je Dopravci účtován poplatek za odstavení vozidla nad časový limit dle platného ceníku Společnosti.
4. Pro odstavování vozidel Dopravce nesplňujících podmínky pro odstavení v areálu AN Florenc dle ustanovení odst. 2 tohoto článku je určena odstavná plocha v Praze 8, Karlíně s vjezdem z ulice Rohanské nábřeží. Užití odstavné plochy je zpoplatněno. Dopravcům, kteří AN Florenc využívají k odbavení na sebe navazujících příjezdových a odjezdových spojů linky je umožněno bezplatné odstavení vozidla v areálu odstavné plochy. Bezplatné užití odstavné plochy na Rohanském nábřeží je dopravci umožněno po předchozím řádném odbavení na AN Florenc (viz. návod na užití čipových karet).
5. Odstavení jiných vozidel než autobusů Dopravce je v areálu AN Florenc možné pouze na základě povolení Společnosti na vyznačených vyhrazených místech a jen tehdy, umožňuje-li to jejich momentální kapacita. Je-li kapacita těchto vyhrazených míst vyčerpána, není možné takové vozidlo v areálu AN Florenc odstavit na jiném místě. Řidič je v takovém případě povinen s vozidlem areál AN Florenc neprodleně opustit.
6. Řidič je povinen odstavit na vyhrazených odstavných plochách vozidlo tak, aby byla v maximální možné míře využívána odstavná plocha, a přitom dbát, aby byl umožněn neomezený průjezd ostatních vozidel odstavnou plochou a nebyl omezen výjezd vozidel z místa odstavení vozidla.
7. V případě odstavení nebo zaparkování vozidla v rozporu s pravidly stanovenými tímto článkem, je Společnost oprávněna zjednat nápravu prostřednictvím policie, a to všemi způsoby povolenými obecně závaznými právními předpisy, případně vozidlo nechat na náklady Dopravce - provozovatele, resp. vlastníka vozidla odtáhnout.
8. Za neoprávněné odstavení vozidla v rozporu s dopravním značením a zněním DPR v areálu AN Florenc je Společnost oprávněna účtovat provozovateli pokuty dle aktuálního ceníku Společnosti.
9. Odstavení vozidla je možné pouze na vyznačených parkovacích místech. Je především zakázáno odstavovat vozidla v dolní části autobusového nádraží podél administrativních budov. V případě plně obsazených parkovacích míst je možné na výslovný souhlas dispečera odstavit vozidlo mimo vyhrazená parkovací místa.
10. Je zakázáno na odstavných plochách provádět odbavování cestujících a zavazadel.



11. Za porušení ustanovení kteréhokoliv bodu uvedeného v tomto článku, je Společnost oprávněna účtovat provozovateli vozidla smluvní pokuty ve výši určené aktuálním ceníkem Společnosti. Uplatněním sankce není dotčen nárok Společnosti na náhradu škody v plné výši.

## VII. POHYB PĚŠÍCH

V areálu AN Florenc je pohyb pěších povolen pouze po komunikacích pro ně určených. K příchodu na nástupiště a jednotlivá autobusová stání jsou pěší povinni používat výhradně chodníky a vyznačené přechody. Pohyb pěších v jízdní dráze, jakož i průchod viaduktem v místech označených dopravní značkou „Zákaz vstupu chodců“ je zakázán.

Všichni návštěvníci vč. řidičů jsou povinni dodržovat návštěvní řád AN Florenc s důrazem na dodržování zákazu kouření.

## VIII. KONTROLA DODRŽOVÁNÍ DPR

Kontrolu dodržování pravidel obsažených v DPR provádí a je za ni zodpovědný dispečer AN Florenc a všichni jeho nadřízení.

## IX. PROVOZNÍ DOBA

Provozní doba AN Florenc je stanovena denně od 4:00 hod do 00:30 hod. Na žádost Dopravce, resp. v rozsahu smluvních podmínek umožní Společnost individuální odbavení autobusu Dopravce i v prodloužené provozní době, tj. od 00:30 do 4:00 hod.

## X. SLUŽBY ŘIDIČŮM

Pro řidiče vozidel odstavených v souladu s ustanovením čl. V odst. 2 DPR v areálu AN Florenc poskytuje Společnost místnost určenou ke krátkodobému pobytu. Pro odpočinek řidičů vozidel v případech, kdy nejsou splněny podmínky pro odstavení vozidla v areálu AN Florenc, je určena místnost situovaná v objektu na odstavné ploše v Praze 8, Karlíně s vjezdem z ulice Rohanského nábřeží.

Pro rozsáhlejší údržbu vozidel (mytí vozidla a vypouštění chemických wc vč. napuštění vody) slouží Dopravci technické služby na dolním nádraží AN Florenc, obsluhované pracovníkem Společnosti. Poskytované služby jsou zpoplatněny dle aktuálního ceníku Společnosti.

## XI. PARKOVACÍ PLOCHY PRO OSOBNÍ VOZIDLA

Pro vozidla veřejnosti je určeno parkoviště Kiss & Ride u Odbavovací haly 1 (Hala1) a dále placené parkoviště osobních vozidel situované vpravo při vjezdu do areálu AN Praha Florenc. V prostoru tohoto parkoviště jsou vyhrazena stání pro bezplatné parkování dle odst. 14 a) čl. II. Obecných podmínek.

## XII. PLATNOST A ÚČINNOST

Tento Dopravně provozní řád AN Florenc vstupuje v platnost dnem jeho vydání, účinnosti nabývá dnem **1. ledna 2016**.

V Praze dne 1. prosince 2015

Ing. Pavel Vráblík  
generální ředitel společnosti



## NÁVŠTĚVNÍ ŘÁD

Každý návštěvník vstupující do areálu ÚAN Praha Florenc (dále jen „areál“) se zavazuje dodržovat tento Návštěvní řád vydaný společností ČSAD Praha holding a.s. (dále jen „provozovatel“).

Návštěvník, který se neřídí tímto Návštěvním řádem, může být z areálu autobusového nádraží a ostatních přilehlých ploch vykázán.

### 1. VSTUP DO PROSTOR AREÁLU ÚAN FLORENC VČETNĚ ODBAVOVACÍCH HAL

- vstup do areálu je povolen pouze v provozní době v časovém rozsahu 03:00 – 00:30 hod.
- vstup do prostor obou odbavovacích hal je povolen pouze v jejich provozní době a pouze návštěvníkům, kteří přímo využívají některou ze služeb v hale, čekají na konkrétní spoj s platným jízdním dokladem nebo využívají informačních služeb nádraží. Provozovatel nebo jím pověřená osoba jsou oprávněni provádět kontrolu oprávněnosti pobytu návštěvníků v odbavovací hale, návštěvník je povinen na výzvu prokázat oprávněnost pobytu v odbavovací hale.
- areál autobusového nádraží, prostory odbavovacích hal a přilehlé plochy jsou monitorovány průmyslovými kamerami se záznamem.
- ve výjimečných případech, kdy provozovatel autobusů veřejné linkové osobní přepravy přistavují autobusy k odjezdovým stáním mimo stanovenou provozní dobu areálu, umožní návštěvníkům s platným jízdním dokladem vstup do areálu pracovník dispečinku, a to vchodem od metra na dobu nezbytně nutnou.
- v areálu je pohyb pěších povolen pouze po komunikacích pro ně určených, tzn. po chodnících, koridorech pro pěší a vyznačených přechodech.
- v celém areálu platí zákaz kouření, s výjimkou označených kuřáckých zón, a manipulace s otevřeným ohněm.
- v celém areálu platí zákaz požívání alkoholických nápojů a omamných nebo psychotropních látek a jedů.
- v celém areálu platí zákaz jakékoliv inzerce, prodeje zboží, nabízení služeb a vylepování plakátů bez písemného povolení provozovatele, stejně tak i zákaz nabízení služeb či zboží stávajícími nájemci a podnájemci mimo pronajaté prostory.
- v celém areálu platí zákaz fotografování a pořizování jakýchkoliv nahrávek či záznamů k jinému účelu než pro osobní potřeby (zejména komerčních fotografií, reklamních spotů, atd.)
- každý návštěvník vstupující do areálu je povinen chovat se tak, aby nedocházelo k poškození majetku či vybavení, je povinen zachovávat čistotu a pořádek, svým chováním neohrožovat bezpečnost a plynulost dopravy a zdraví osob, dále je zakázáno obtěžovat ostatní návštěvníky hlukem, pachem, polehávat na zemi či na lavičkách, zakrývat navigační zařízení pro zdravotně postižené.
- výslovně je zakázáno znečišťovat areál odpadky či exkrementy, vyhozené odpadky vyzvedávat z odpadkových košů a nádob.
- za dodržování návštěvního řádu dětmi a jejich bezpečnost ručí rodiče případně doprovod, dětem do 6 let je povolen vstup pouze v doprovodu osoby starší 15 let.
- návštěvník se zvířetem je povinen zajistit, aby zvíře nikoho neohrožovalo, neobtěžovalo, neznečišťovalo areál, neohrožovalo provoz, bylo na krátkém vodítku či uzavřené ve schráně, pes musí mít bezpečný náhubek (s výjimkou asistenčních a vodících psů).
- v celém areálu platí zákaz jízdy na kole, skateboardu, kolečkových bruslích, koloběžce, segway a jiném obdobném vybavení, zakázán je vstup do odbavovacích hal s kolem, koloběžkou či segway, na kolečkových bruslích, skateboardu či jiném obdobném vybavení.
- odstavení kola nebo obdobného vybavení (dále jen „kolo“) je možné pouze na místech a v zařízení k tomu určených. Odstavení kola je možné pouze na dobu nezbytně nutnou za účelem využití služeb v areálu, kolo je možné odstavit maximálně na dobu 24 hodin, poté je provozovatel oprávněn kolo uskladnit na jiném vhodném místě na náklady jeho majitele či osoby, která kolo odstavila nebo je vyzvedává. Provozovatel takové kolo vydá až po uhrazení nákladů na uskladnění. Pokud nebudou náklady na uskladnění uhrazeny a kolo vyzvednuto do 15 dnů, je provozovatel oprávněn kolo zlikvidovat bez náhrady.
- zavazadla je možné uschovávat pouze v úschovnách zavazadel, návštěvník je povinen hlídat a mít své zavazadlo v dosahu tak, aby nezavdal příčinu vzniku mimořádné bezpečnostní situace.
- Ztráty a nálezy. Příjem předmětů nalezených návštěvníky v prostorech ÚAN Praha Florenc se nachází na pracovišti Informací v Hale 1. Výdejní místo přijatých nalezených předmětů se nachází v úschovně zavazadel v Hale 2.

### 2. ZÁKAZ VSTUPU DO PROSTOR AREÁLU ÚAN FLORENC

- návštěvníkům, kteří jsou zjevně pod vlivem alkoholu nebo jiných omamných nebo psychotropních látek a jedů, jsou ve stavu, v němž mohou bezprostředně ohrožovat sebe nebo jiné návštěvníky, bezpečnost a plynulost veřejné osobní přepravy nebo narušovat veřejný pořádek.
- návštěvníkům, jejichž návštěva nebo jimi provozovaná činnost by mohla narušit pořádek, bezpečnost a čistotu areálu, je nebo by mohla být v rozporu s opatřeními k zabezpečení místních záležitostí veřejného pořádku nebo v rozporu s mravními a společenskými zásadami.
- návštěvníkům porušujícím opatření omezující žebření, zákaz kouření a pití alkoholických nápojů v areálu.
- návštěvníkům se zbraněmi a věcmi (včetně těch uložených v zavazadlech), které svými vlastnostmi mohou způsobit ohrožení života a zdraví osob, bezpečnosti provozu či škodu na majetku (nebezpečné předměty, střelivo, výbušniny, zábavná pyrotechnika, jedy, hořlaviny, apod.)
- návštěvníkům, kteří v rozporu s článkem I. výše v areálu nabízejí zboží, služby, provádějí propagaci apod.

3. Návštěvníci jsou povinni uposlechnout pokynů a upozornění pracovníků dispečinku případně jiné pověřené osoby v rámci zajištění bezpečnosti a plynulosti veřejné osobní přepravy a dodržování výše uvedených bodů tohoto Návštěvního řádu. Návštěvníci jsou povinni uposlechnout zejména výzvu k opuštění odbavovací haly či areálu při jejich uzavírání a při vykázání návštěvníka z důvodu porušení Návštěvního řádu.

4. Návštěvníci jsou povinni respektovat z. č. 379/2005 Sb., o ochraně před škodami způsobenými tabákovými výrobky, alkoholem a jinými návykovými látkami, v platném znění, a vyhlášky hl. m. Prahy č. 14/2000 o omezujících opatřeních k zabezpečení místních záležitostí veřejného pořádku v souvislosti se žebřením, č. 8/2008 o udržování čistoty na ulicích a jiných veřejných prostranstvích a č. 12/2008, kterou se zakazuje požívání alkoholických nápojů na veřejných prostranstvích.

Návštěvní řád nabývá platnosti dnem vyhlášení

#### TÍSŇOVÁ TELEFONNÍ ČÍSLA

DISPEČINK ÚAN Florenc	221 895 431
POLICIE ČR	158
MĚSTSKÁ POLICIE	156
ZÁCHRANNÁ SLUŽBA	155
HASIČSKÝ ZÁCHRANNÝ SBOR	150
EVROPSKÉ ČÍSLO TÍSŇOVÉHO VOLÁNÍ	112



Příloha č. 5 Výzvy k podání nabídky – **Účastník předloží pouze v případě postupu dle čl. 9.2. a 9.3 Výzvy k podání nabídky.**

## Čestné prohlášení

**v souvislosti s ustanovením 3 odst. 1 zákona č. 340/2015 Sb., o zvláštních podmínkách účinnosti některých smluv, uveřejňování těchto smluv a o registru smluv (zákon o registru smluv), ve znění pozdějších předpisů, (dále jen „ZRS“)**

**Účastník:**

**Obchodní firma/jméno**

Sídlo/místo podnikání

IČO

Zastoupen



který podává nabídku na podlimitní sektorovou veřejnou zakázku s názvem „**Ostraha Negrelliho viaduktu**“, č.j. 38945/2021-SŽ-GR-O8, tímto čestně prohlašuje, že údaje a další skutečnosti uvedené či jinak řádně označené v nabídce, respektive ve Smlouvě o poskytování služeb (dále jen „smlouva“), považuje za obchodní tajemství ve smyslu ustanovení § 504 zákona č. 89/2012 Sb., občanský zákoník, ve znění pozdějších předpisů (dále jen „obchodní tajemství“ a „občanský zákoník“).

Účastník tímto čestně prohlašuje, že údaje a skutečnosti uvedené ve smlouvě, která je nedílnou součástí nabídky, označené jako obchodní tajemství, naplňují současně všechny definiční znaky obchodního tajemství, tak jak je vymezeno v ustanovení § 504 občanského zákoníku, tj. obchodní tajemství tvoří konkurenčně významné, určitelné, ocenitelné a v příslušných obchodních kruzích běžně nedostupné skutečnosti, které souvisejí se závodem a jejichž vlastníci zajišťuje ve svém zájmu odpovídajícím způsobem jejich utajení. Účastník dále čestně prohlašuje, že nese veškerou odpovědnost v případě, že část obsahu smlouvy, která se týká obchodního tajemství účastníka a která v důsledku toho bude pro účely uveřejnění smlouvy v registru smluv znečitelněna, pokud by smlouva v důsledku takového označení byla uveřejněna způsobem odporujícím ZRS, a to bez ohledu na to, zda byla smlouva uveřejněna prostřednictvím registru smluv ze strany zadavatele nebo účastníka.

Účastník tímto čestně prohlašuje, že neprodleně písemně sdělí zadavateli skutečnost, že takto označené informace přestaly naplňovat znaky obchodního tajemství.

Účastník tímto čestně prohlašuje, že údaje a skutečnosti uvedené ve smlouvě, která je nedílnou součástí nabídky, jsou údaji nebo skutečnostmi (s výjimkou obchodního tajemství, uvedeného výše), které nemohou být v registru smluv uveřejněny na základě ustanovení § 3 odst. 1 ZRS.

V ..... dne .....

Příloha č. 6 Výzvy k podání nabídky

## Ceny předmětu veřejné zakázky

	Hodinová sazba v Kč bez DPH*	Předpokládaný počet hodin za dobu trvání smlouvy**	Nabídková cena za předpokládaný počet hodin po dobu trvání smlouvy v Kč bez DPH	Výše DPH 21 % za nabídkovou cenu za předpokládaný počet hodin po dobu trvání smlouvy v Kč bez DPH	Nabídková cena za předpokládaný počet hodin po dobu trvání smlouvy v Kč vč. DPH
Strážný - pochůzkář		29 382	0 Kč	0 Kč	0 Kč
Strážný - pracovník dohledového stanoviště		8 395	0 Kč	0 Kč	0 Kč
Mobilní patrola		8 395	0 Kč	0 Kč	0 Kč
Celková nabídková cena za plnění předmětu veřejné zakázky v Kč			0 Kč	0 Kč	0 Kč
* Vyplní dodavatel ** V podrobnostech viz příloha č. 4 Výzvy k podání nabídek (odstavec 9.1. písm. b) budoucí smlouvy o poskytování služeb ostrahy).					

Příloha č. 7 Výzvy k podání nabídky

## Požadavky na zpracování návrhu výstrojního řádu

Výstrojný řád zpracovaný dodavatelem musí obsahovat minimálně níže uvedené požadavky:

- Popis a vyobrazení jednotlivých oděvních součástí jednotného služebního stejnokroje (letní a zimní modifikace uniformy, pracovní obuv, reflexní vesta (pozn. ORANŽOVÁ), minimální požadavek – základní jednotná uniforma pro strážné – pochůzkáře, strážné – pracovníky dohledového stanoviště, strážné – členy mobilní patroly a reflexní vesta (pozn. ORANŽOVÁ),.
- Popis dalšího vybavení
  - pro strážné – pochůzkáře
  - strážné – pracovníka dohledového stanoviště
  - strážné – pracovníka mobilní patroly,minimální požadavek - taktická vesta, teleskopický obušek s pouzdem na opasek, pouta látková zatahovací, lékárnička osobní na opasek, slzotvorný prostředek, rukavice – protirezné, svítlna)
- Popis a vyobrazení identifikační karty s fotografií a osobním číslem Strážného.
- Popis a vyobrazení visačky Strážného
- Visačka/identifikační karta Strážného bude obsahovat text níže uvedený:

VISAČKA – bude obsahovat text jako např.: bezpečnostní služba, bezpečnostní agentura, soukromá bezpečnostní služba nebo ostraha. Dále bude obsahovat fotografii Strážného o rozměrech min. 3 x 4 cm a identifikační číslo Strážného. Případně bude někde umístěno logo Dodavatele. (Možný způsob provedení visačky je znázorněn na obrázek níže vlevo)

IDENTIFIKAČNÍ KARTA: Jméno a příjmení Strážného a jeho funkce (Strážný – pochůzkář, Strážný – pracovník dohledového stanoviště, velitel objektu apod.) + logo Dodavatele. (Možný způsob provedení identifikační karty je znázorněn na obrázek níže vpravo)



<p>Název průkazu</p> <p><b>BEZPEČNOSTNÍ SLUŽBA</b></p> <p>OČ: Klikněte sem a</p> <p>Identifikační údaje Dodavatele</p>	<p>Název průkazu</p> <p>Jméno: Klikněte sem a zadejte text. Příjmení: Klikněte sem a zadejte text. Funkce: Klikněte sem a zadejte text.</p> <p>Držitel tohoto průkazu je řádným zaměstnancem Dodavatele</p> <p>Identifikační údaje Dodavatele</p>
--	---

Karta bude nošena tak, že visačka bude viditelně umístěna na výstroji a na její druhé straně zezadu bude identifikační karta, aby nebylo viditelné jméno a příjmení.

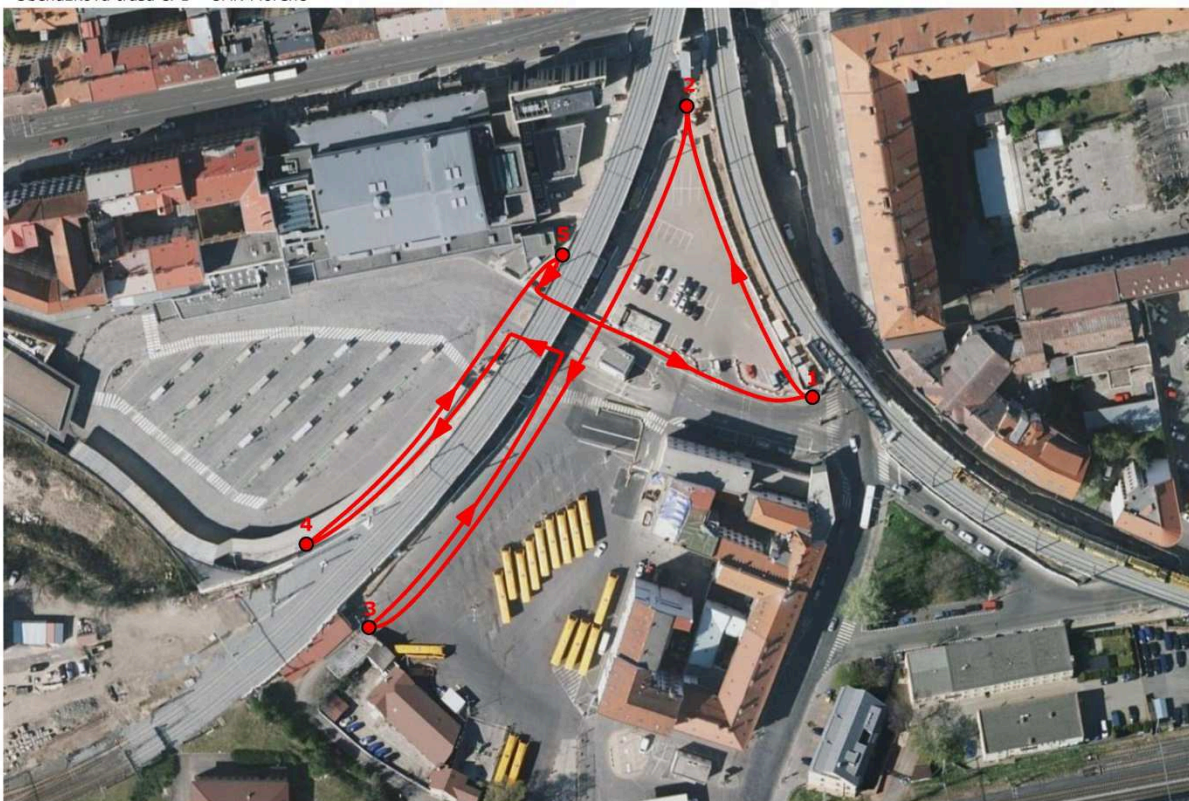
## Požadavky na zajišťování kontrolní obchůzkové činnosti – obchůzkové trasy a Systém kontroly pochůzek

### 1) Požadavky na zajišťování kontrolní obchůzkové činnosti - obchůzkové trasy

Legenda:

- Obchůzková trasa
- ▶ Směr trasy
- Kontrolní bod obchůzkového systému

Obchůzková trasa č. 1 – UAN Florenc



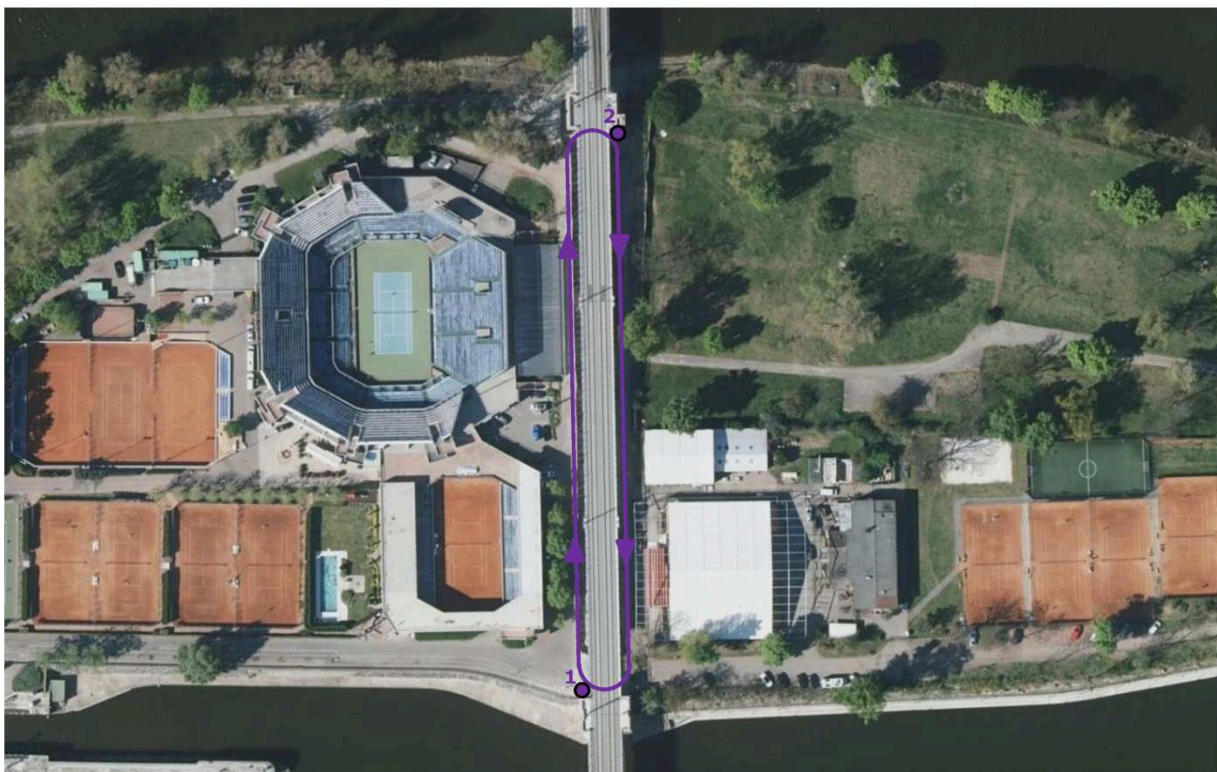
Obchůzková trasa č. 2 – Svrchní část Negrelliho viaduktu



Obchůzková trasa č. 3 – MČ Praha 8 Karlín – u cyklostezky mezi hotelem Hilton a OMV čerpací stanicí



Obchůzková trasa č. 4 – ostrov Štvanice



Obchůzková trasa č. 5 – MČ Praha 7, žst. Praha Bubny





## 2) Požadavky na Systém kontroly pochůzek

Dodavatel odpovídá za provoz, funkčnost a kontrolu on-line automatického systému pro kontrolu pochůzek a poskytnutí přístupu k tomuto systému Zadavateli/Objednateli.

V rámci nabídky Dodavatel identifikuje konkrétní řešení systému kontroly, který bude používat po dobu plnění smlouvy. Tento popis bude doplněn jako text této přílohy smlouvy před jejím podpisem.

Systém kontroly pochůzek musí splňovat a zajišťovat tyto minimální požadavky Objednatele/Zadavatele:

- sledování pochůzek v reálném čase
- automatické vyhodnocování správnosti prováděné činnosti
- automatický reporting emailem/SMS v případě chyby
- GPS tracking každého jednoho Strážného při plnění Smlouvy
- kontrola nástupu/průběhu/ukončení směny každého jednoho Strážného při plnění Smlouvy

Zadavatel/Objednatel požaduje vybavení každého jednoho Strážného zařízením zajišťujícím výše uvedené minimální požadavky a možnost kontroly každého jednoho Strážného ze strany Zadavatele/Objednatele, k tomu Dodavatel poskytne Zadavateli/Objednateli nezbytné přístupy a oprávnění k nahlížení do systému kontroly pochůzek pro minimálně 2 osoby určené Zadavatelem/Objednatelem.

**Ověřovací doložka změny datového formátu dokumentu podle § 69a zákona č. 499/2004 Sb.**

**Doložka číslo:** 1528679

**Původní datový formát:** application/pdf

**UUID původní komponenty:** 4c9851f5-642e-4f96-8602-c9b4645ce10e

**Jméno a příjmení osoby, která změnu formátu dokumentu provedla:**

System ERMS (zpracovatel dokumentu Tereza ZACHOVÁ)

**Subjekt, který změnu formátu provedl:** Správa železnic, státní organizace

**Datum vyhotovení ověřovací doložky:** 28.05.2021 15:27:08



85d9949a-b460-4f0f-8e1c-7fa6b48e1108