

Naše zn. 7139/2021-SŽ-SSV-Ú3
Listů/příloh 6/5
Vyřizuje JUDr. Jaroslav Klimeš
Mobil +420 722 819 305
E-mail Klimesja@spravazeleznic.cz
Datum 7. května 2021

Uveřejněno na profilu zadavatele

Věc: Rekonstrukce nástupišť v žst. Adamov

Vysvětlení/ změna/ doplnění zadávací dokumentace č. 5
ve smyslu § 98 a § 99 zákona č. 134/2016 Sb., o zadávání veřejných zakázek, ve znění
pozdějších předpisů (dále jen „ZZVZ“)

Zadavatel tímto podává vysvětlení/ změnu/ doplnění zadávací dokumentace k výše uvedené
veřejné zakázce bez předchozí žádosti.

Projektová dokumentace

V níže uvedených částech projektové dokumentace byly doplněné některé chybějící kóty a byl
zvolen lepší styl vykreslení čar.

D.2.1.10.1 08 Výkres výztuže piloty.PDF

D.2.2.2.1 02a Situace.PDF

D.2.2.2.1 02b Dispozice.PDF

Dotaz č. 61:

SO 15-15-01

Ve VV u pol.č.19 - Dodatečná izolace zdiva podřezáním řetězovou pilou zdiva cihelného, tloušťky
přes 600 do 800 mm - je počítáno s napojením do plochy + svislá cca 6m. S ohledem na
skutečnost, že půdorysná plocha 1.NP je cca 288 M2 a množství u této položky je uvedeno 517,5
M2, má být v této položce započítána kpl. vodorovná i svislá hydroizolace, nebo je zde chyba ve
VV s ohledem na položky č. 62 a 63?

Odpověď: U pol. 19 (319231214 - *Dodatečná izolace zdiva podřezáním řetězovou pilou
zdiva cihelného, tloušťky přes 600 do 800 mm*) je změněna výměra na 165,6 m² z původní
517,5 m². Jedná se pouze o izolaci pod zdívem s napojením na izolaci v položkách č. 62 a 63.

Dotaz č. 62:

SO 15-15-01

Ve VV pol.č. 28 - deska EPS grafitová fasádní $\rho=0,032$ tl 100mm - 129,9 M2. Z PD není zřejmé,
kde by tato deska měla být. V PD je uvedena deska z polyuretanové nebo fenolické pěny ($\lambda=0,22$
W/(m. K)).

Co platí s ohledem na různé vlastnosti a ceny materiálu?

Odpověď: Položka č. 28 (2837603R - *deska EPS grafitová fasádní $\rho=0,032$ tl 100mm*) byla
zrušena a nahrazena položkou č. 241 (2837603R - *deska na bázi polyuretanu $\lambda=0,022$ tl 100mm*).

Dotaz č. 63:

SO 15-15-01

Domníváme se, že ve VV u pol.č. 41 Vápenocementová omítka , barva NCS S3010-Y10R,
štuková dvouvrstvá vnějších stěn nanášená strojně (prednastrik+omitka se sklotextilií+podklad
pro nater+finalní

- je uvedeno chybné množství s ohledem na součet pol.č.39+40 (127,4+526,5=653,9)M2

Odpověď: U pol. č.40 (622221031 - Montáž kontaktního zateplení lepením a mechanickým kotvením z desek z minerální vlny s podélnou orientací vláken na vnější stěny, tloušťky desek přes 120 do 160) je opraveno množství z 526,5 m² na 354,5 m², pol. č. 41 (622321341PC - Vápenocementová omítka , barva NCS S3010-Y10R, štuková dvouvrstvá vnějších stěn nanášená strojně (prednastrik+omítka se sklotextilií+podklad pro nater+finalní) je beze změny (127,4+354,5=481,9 m²).

Dotaz č. 64:

SO 15-15-01

V PD je uvedena dostatečně průvzdušná finální vrstva fasády. Žádáme upřesnění velikosti průvzdušnosti, respektive koeficientu difúzního odporu.

Odpověď: Faktor difúzního odporu μ finální vrstvy má být 35 – 40 (-).

Dotaz č. 65:

SO 15-15-01

Ve VV pol.č. 59 - fólie profilovaná (nopová) drenážní HDPE s výškou nopů 60mm. Z PD není zřejmé, kde by měla být umístěna. V PD výkres č.10 – Nový stav – řezy objektem, je ve skladbě A4 uvedena výška nopu 20 mm, v tomtéž výkrese DETAIL A nakresleny nopy výšky 50 mm?

Odpověď: Položka č. 59 (28323138 - fólie profilovaná (nopová) drenážní HDPE s výškou nopů 60mm,) je zrušena a nahrazena položkou č. 243 (28323010 - fólie profilovaná (nopová) drenážní HDPE ,výška nopů 50mm- podlaha suterénu) Ve skladbě A4 je chybně uvedena výška nopu 20 mm – platí výška 50 mm (viz detail a výkaz výměr).

Dotaz č. 66:

SO 15-15-01

Z PD ani VV není zřejmý rozsah opravy střešního pláště. Pokud má být provedena nová pojistná hydroizolace pol.č.70, tak musí být provedena s odvětrávací vrstvou a tím chybí ve VV kontralatě a nový dřevěný záklop. Pol.č.71 je pak uvažovaná jako podklad pod krytinu? Tím chybí množství v montáži pol.č. 68. Není pak ve VV vše duplicitní díky pol.č. 98-102.?

Odpověď: Do rozpočtu byl doplněn SD 762 - Konstrukce tesařské , a doplněny položky pol. 244 (762341026 - Bednění střešních rovných z desek OSB tl 22 mm na pero a drážku šroubovaných na krokve), pol. č. 245 (762342216 - Montáž laťování na střeších jednoduchých sklonu do 60° osově vzdálenosti do 600 mm-kontralatě 60/40mm) a položka č. 246 (60514101 - řezivo jehličnaté lať 10-25cm2).

Dotaz č. 67:

SO 15-15-01

U pol.č. 69 Přesun hmot pro povlakové krytiny stanovený z hmotnosti+ přesunovaného materiálu vodorovná dopravní vzdálenost do 50 m v objektech výšky přes 6 do 12 m – je uvedeno chybné množství.

Odpověď: U položky č.69 (998712102 - Přesun hmot pro povlakové krytiny stanovený z hmotnosti přesunovaného materiálu vodorovná dopravní vzdálenost do 50 m v objektech výšky přes 6 do 12 m) byla upravena výměra z 525,957 t na 0,229 t.

Dotaz č. 68:

SO 15-15-01

Domníváme se že u pol.č. 180 Krycí epoxidový nátěr podlahy je uvedeno chybné množství, pokud tato položka dle skladby má být provedena v 1.PP. Bez výpočtu ve VV není zřejmý rozsah?

Odpověď: U pol. č. 180 (777611101.SKA.0 - Krycí epoxidový nátěr podlahy-jde o 1.NP m.č.102, dle skladby A4-pro 1.PP- viz pol.52) je ponechána výměra, jde o místnost č. 102 v 1.NP , 1.PP je řešeno v položce č. 52 (633121111 - Povrchová úprava vsypovou směsí průmyslových betonových podlah středně těžký provoz s přísadou korundu, tl. 2 mm).

Dotaz č. 69:

SO 15-15-01

Z PD ani VV není zřejmý rozsah provedení pol. č. 188-192.

Odpověď: Položky č. 188 – 192 budou zrušeny, protože se provádí nová střešní krytina.

Dotaz č. 70:

SO 15-15-01

Ve VV chybí položka cementovláknitá deska, která je dle PD namontována na soklu.

Odpověď: Byla přidána položka č. 242 (59155116 - deska cementovláknitá fasádní obklad soklu 1200x2500mm tl 6mm přírodní šedá.

Dotaz č. 71:

SO 15-15-01

Domníváme se, že pol.č. 225 až 227 má být použita v 1.PP a měly by mít stejnou výměru s pol.229.

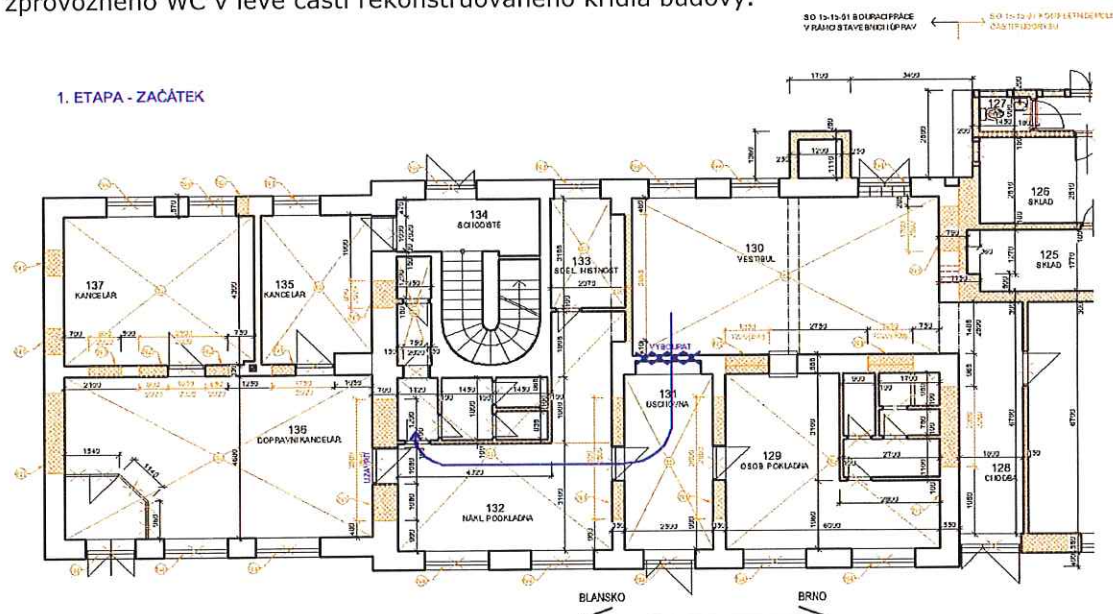
Odpověď: Položka č. 225 (985142112 - Vysekání spojovací hmoty ze spár zdiva včetně vyčištění hloubky spáry do 40 mm délky spáry na 1 m2 upravované plochy přes 6 do 12 m) a 227 (985233121 - Úprava spár po spárování zdiva kamenného nebo cihelného délky spáry na 1 m2 upravované plochy přes 6 do 12 m uhlazením) jsou beze změny, výměry jsou v pořádku. Pol.225-227 obsahuje bourací práce m.č.125-137 -výkres č. D.2.2.1.1.

Dotaz č. 72:

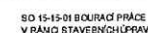
SO 15-15-01

Dle technické zprávy je nutné provádět rekonstrukci po etapách, pro zajištění provizorního WC a čekacího prostoru pro cestující. V PD ani ve VV nejsou etapy zakresleny a ve VV zohledněny. Má být provizorní WC přístupné pro imobilní cestující? Pokud ano, je možné stávající WC použít pro imobilní cestující? Provizorní čekací prostor je navržen do stávající dopravní kanceláře, přes kterou mají být provedeny rozvody ÚT,ZTI a elektroinstalace. Navíc z této místnosti jsou jednotlivé vstupy do budoucích nových WC, tzn jak mají být zajištěny ve třetí etapě WC, když bude rekonstruován prostor před novými WC?

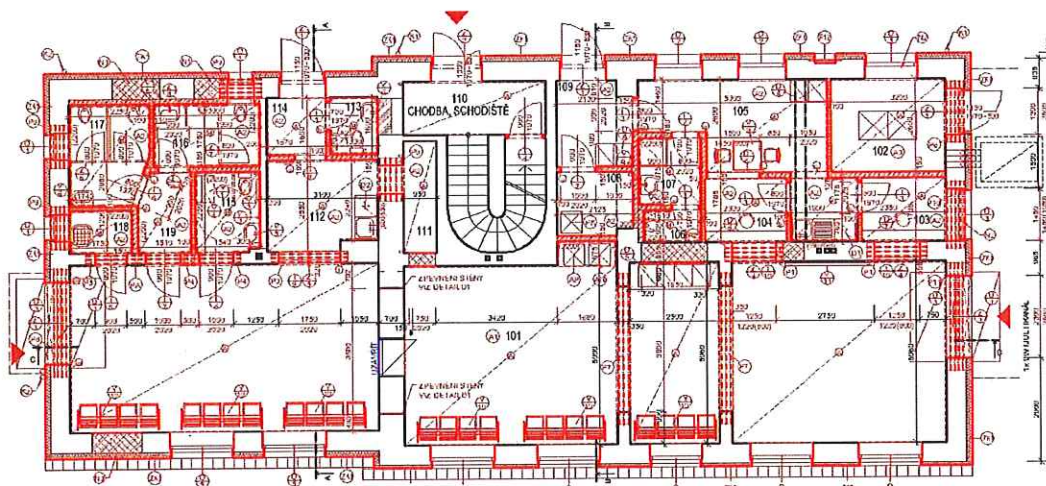
Odpověď: Provizorní WC bude průběhu 1. etapy rekonstrukce budovy zřízeno probouráním příčky mezi stávajícím vestibulem (130) přes bývalou úschovnu (131) a bývalou nákladní pokladnu (132). Původní WC určené k provizoriu je přístupné bezbariérově, rozměrově a vybavením neodpovídá požadavkům pro imobilní osoby. Jedná se o přechodný stav, než bude zprovozněno WC v levé části rekonstruovaného křídla budovy.



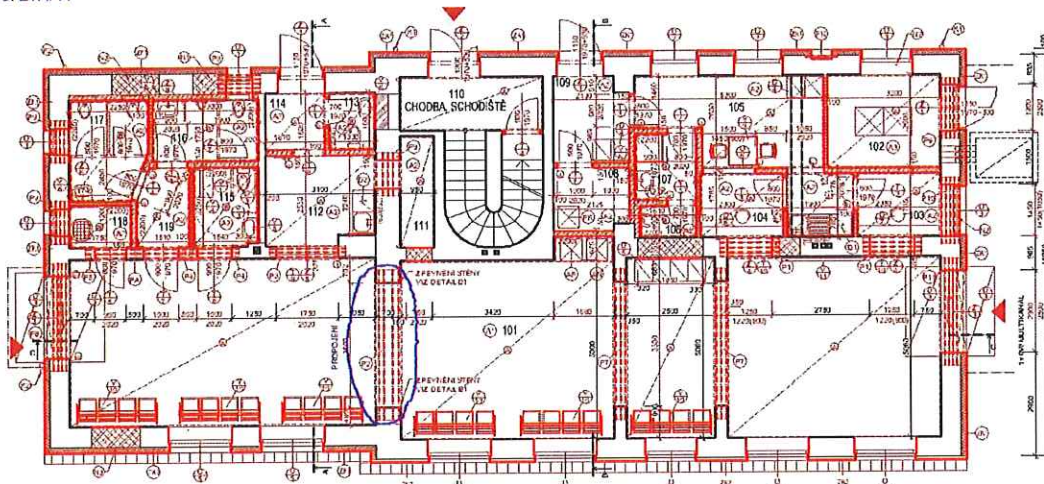
1700



2. ETAPA



3. ETAPA



Dotaz č. 73:

SO 15-15-02

Domníváme se, že je chyba ve VV u pol.č.52 a 53. Výměra by měla být asi stejná s pol.č.54 a 55. Bez výpočtů ve VV nelze s určitostí říci.

Odpověď: Výměra u položky č. 52 (411351011 - Bednění stropních konstrukcí - bez podpěrné konstrukce desek tloušťky stropní desky přes 5 do 25 cm zřízení) a 53 (411351012 - Bednění stropních konstrukcí - bez podpěrné konstrukce desek tloušťky stropní desky přes 5 do 25 cm odstranění) byly upraveny na 573,300 m².

Dotaz č. 74:

SO 15-15-02

Domníváme se, že je chyba ve VV u pol.č.58 a 59. Výměra by měla být asi stejná s pol.č.60 a 61. Bez výpočtů ve VV nelze s určitostí říci.

Odpověď: Položky č. 58 a 59 zůstávají beze změny, protože bednění spodní části nosníku je zahrnuto v pol. 60+61.

Dotaz č. 75:

SO 15-15-02

Domníváme se, že je chyba ve VV u pol.č.102 a 103. Množství by mělo být asi dvojnásobné.

Odpověď: Položky č. 102 a 103 zůstávají beze změny.

p.č.102 (711141559 - Provedení izolace proti zemní vlhkosti pásy přitavením NAIP na ploše vodorovné V)

pol.č. 103 (711142559 - Provedení izolace proti zemní vlhkosti pásy přitavením svislé NAIP)

Dotaz č. 76:

SO 15-15-02

Domníváme se, že z PD není zřejmé, kde má být použita položka č. 105 a 108.

Odpověď: Položka č. 105 a 108 je použita v 1.NP – ochranná vrstva PE folie.

Dotaz č. 77:

SO 15-15-02

Domníváme se, že je chyba ve VV u pol.č.245. Denní nájem za lešení cca 60 dní.

Odpověď: Položka č. 245 (941111232 - Montáž lešení ...) je opravena s příplatkem na 60 dní.

Dotaz č. 78:

SO 15-15-07

Domníváme se, že pol.č.11 je duplicitní, případně co má být obsaženo?

Prosíme o prověření a případnou opravu.

Odpověď: Položka č. 11 (997231511 - Vodorovná doprava suti) je duplicitní, v rozpočtu zrušena.

Dotaz č. 79:

PS 15-28-01, část A. V rámci Vysvětlení č. 4 bylo upraveno množství u položek:

98	75C511	STOŽÁROVÉ NÁVĚSTIDLO DO DVOU SVĚTEL - DODÁVKA	KUS	4,000
99	75C517	STOŽÁROVÉ NÁVĚSTIDLO DO DVOU SVĚTEL - MONTÁŽ	KUS	4,000

V předchozí verzi bylo u položek množství 5ks. Dle našeho názoru se mají v této stavbě vybudovat související návěstidla s označením: Se1, Se2, Se5, Se7, Se9, čili 5ks.
Žádáme zadavatele o prověření.

Odpověď: Položka upravena na 6 ks (Se1, Se2, Se5, Se6, Se7, Se9)

(Stávající seřadovací návěstidla na vlečce č. 5001 jsou pouze trpasličí, nové mají být stožárové).

V SP opraveno na :

75C511 STOŽÁROVÉ NÁVĚSTIDLO DO DVOU SVĚTEL - DODÁVKA KUS 6,000
75C517 STOŽÁROVÉ NÁVĚSTIDLO DO DVOU SVĚTEL - MONTÁŽ KUS 6,000

Dotaz č. 80:

PS 15-28-01, část A. V rámci Vysvětlení č. 4 nového soupisu prací postrádáme položky (které byly uvedeny v předchozím soupisu prací):

75C641	NÁVĚSTIDLO OD ČTYŘ SVĚTEL NA LÁVKU, ZASTŘEŠENÍ, KONSTRUKCI - DODÁVKA	KUS	2,000
75C647	NÁVĚSTIDLO OD ČTYŘ SVĚTEL NA LÁVKU, ZASTŘEŠENÍ, KONSTRUKCI - MONTÁŽ	KUS	2,000

Žádáme zadavatele o prověření.

Odpověď: Bylo opraveno.

Povaha shora uvedených vysvětlení/ změn/ doplnění zadávací dokumentace nevyžaduje prodloužení lhůty pro podání nabídek.

Vysvětlení/ změnu/ doplnění zadávací dokumentace včetně příloh zadavatel uveřejňuje na profilu zadavatele na webovém portálu <https://zakazky.spravazeleznice.cz/>.

Příloha:

Opravené části dokumentace (výkresy) - změny k 7. 5. 2021 (3ks)
SP (1x XLSX, 1x XDC)

V Olomouci dne 7.5.2021

Ing. Miroslav Bocák

ředitel organizační jednotky
Stavební správa východ
Správa železnic, státní organizace