

Technická zpráva

**Odstraňování postradatelných objektů SŽ - odstranění
technologických objektů za hranicí životnosti (v obvodu OŘ Praha)**

SO.05

Červené Pečky – vážní domek



Investor:

Správa železnic, státní organizace

Dlážděná 1003/7, 110 00 Praha 1

IČO: 70994234, DIČ: CZ0994234

Zapsáno v obchodním rejstříku u Městského soudu v Praze, spisová značka A48384

Praha, duben 2021

Zpracoval: Ladislav Ulrich, DiS

Účel veřejné zakázky:

Účelem veřejné zakázky je odstranění zbytného objektu vážního domku a trvalého zrušení váhy včetně mechanismu. V rámci zakázky dojde k odstranění objektu a zařízení včetně odvozu a likvidace suti, vyklizení a úpravě terénu po demolici.

Informace o parcele a budově:

Informace o pozemku:

Parcelní číslo:	St. 379
Obec:	Červené Pečky (533262)
Katastrální území:	Červené Pečky (620947)
Číslo LV:	270
Výměra [m ²]:	57
Typ parcely:	Parcela katastru nemovitostí
Druh pozemku:	zastavěná plocha a nádvoří

Součástí je stavba:

Budova bez čísla popisného nebo evidenčního:	stavba občanského vybavení
Stavba stojí na pozemku:	St. 379
Stavební objekt:	bez čp/če
Ulice:	-
Vlastnické právo:	ČR, Správa železničnc, státní organizace, Dlážděná 1003/7, Nové Město, 110 00 Praha 1



Stávající stav:

Jedná se o zděný objekt s pultovou střechou, založený na betonových základových pasech a betonové mazanině. Objekt má obdélníkový půdorys o rozměrech 6,4x5m, výška 3-3,8m od stávajícího terénu. K objektu váha s mechanismem o půdorysných rozměrech 3,8x7,5m, hloubka 1,5m.

Předmět zakázky:

Objekt bude kompletně odpojen od inženýrských sítí, které budou trvale zaslepeny nebo zajištěn jiným vhodným způsobem. Současně dojde před zahájením prací k vytyčení, zajištění a ochraně po dobu akce ostatních inženýrských sítí, které jsou funkční (areálové rozvody).

Veškeré objekty budou vyklizeny od komunálního a jiného odpadu včetně odvozu a likvidace.

Kolem objektů budou odstraněny náletové dřeviny a křoví včetně likvidace.

V rámci zakázky dojde ke kompletnímu odstranění objektů včetně zajištění opatření pro práci s azbestem a jeho odborné likvidaci (střešní krytina).

Objekty budou zdemolovány včetně základových desek a základů. Váha bude zasypána s odstraněním mechanismu, základových desek a základů.

Veškeré plochy po demolovaných objektech a odstraňovaných dřevinách budou finálně dorovnány zeminou se zhutněním.

Manipulace se stavebním odpadem

Stavební suť bude odvezena a zlikvidována dle platné legislativy do 20 km (běžný odpad) se složením na příslušné skládce. Demontáž konstrukcí s obsahem azbestu bude prováděna za dodržování pravidel bezpečnosti práce při prováděných zemních, stavebních a demoličních prací na základě požadavků vyplývajících ze zákoníku práce, z § 5 zákona č. 309/2006 Sb., § 3 NV č. 591/2006 Sb. a § 4 NV č. 362/2005 Sb., v souladu s § 21 odst. 2,3 nařízení vlády č. 361//2007 Sb. Výzisk z kovového odpadu bude odvezen a složen dle pokynů investora, samotný šrot je majetkem investora. Hospodaření s vyzískaným materiálem (mimo stavební odpad) bude prováděno v souladu se směrnici SŽDC č. 42 ze dne 7.1.2013.

Přílohou této dokumentace je i plán prací odstraňování materiálů obsahujících azbest ze stavby zpracovaný v souladu s § 21 odst. 2,3 nařízení vlády č. 361//2007 Sb., ve znění pozdějších předpisů.

Zásady organizace výstavby:

Místo provádění prací bude vždy odděleno od prostor, kde se bude pohybovat cestující či veřejnost, opatřené výstražnými bezpečnostními cedulemi a pevným oplocením. Veškeré plochy zasažené stavenišťem a činností zhotovitele musí být po skončení prací uvedeny do původního stavu.

Zvláštní technické podmínky:

Při provádění prací bude postupováno v souladu s podmínkami vydanými civilními institucemi i složkami SŽDC a ČD. Zhotovitel na vlastní náklady zařídí vlastní sociální zařízení pro své pracovníky.

Zhotovitel je povinen dbát, aby práce v co nejmenší míře omezovaly cestující, veřejnost, nájemce v komerčních prostorech a drážní provoz.

Odpadové hospodářství:

Během realizace stavby je třeba dbát o maximální opětovné využití vyzískaných materiálů. V případě, že takovéto využití není možné, vznikají odpady, se kterými bude dále nakládáno v souladu se zákonem č. 185/2001 Sb. v platném znění. V rámci realizace stavby přechází všechny povinnosti původce odpadů na zhotovitele, který za účelem jejich plnění ustanoví odpadového hospodáře. Zhotovitel musí zajistit zařazování odpadů podle druhů a kategorií v souladu s Katalogem odpadů (vyhláška č. 381/2001 Sb. v platném znění) a následně odpady utříděné shromažďovat v prostředcích, které zamezí jejich znehodnocení, odcizení nebo úniku. Odstraňování odpadů probíhá prostřednictvím oprávněné osoby, která odpady převezme do svého vlastnictví.

O nakládání s odpady je vedena v souladu s vyhláškou č. 383/2001 Sb. v platném znění průběžná evidence a příslušnému úřadu je každoročně zasíláno hlášení o produkci odpadů a nakládání s nimi. S nebezpečnými odpady je nakládáno na základě příslušného souhlasu a pro každý takovýto odpad je zpracován identifikační list, kterým jsou vybavena místa, kde dochází k nakládání s uvedeným odpadem. Při každé přepravě nebezpečného odpadu jsou vyplňovány evidenční listy a ty zasílány příslušnému úřadu.

Veškerý kovový materiál je v majetku objednatele. Hospodaření s vyzískaným materiálem (mimo odpad) bude prováděno v souladu se Směrnicí SŽDC č. 42 ze dne 7.1.2013.

V souvislosti s demontáží materiálu s obsahem azbestu je firma provádějící odstranění konstrukcí s obsahem azbestu povinna předložit nejméně 30 dnů před zahájením prací (před odstraněním azbestocementové střešní krytiny) na KHS hlášení prací s expozicí azbestu, v souladu s požadavky ust. § 41 zákona č.258/2000 Sb., o ochraně veřejného zdraví a změně některých souvisejících zákonů, ve znění pozdějších předpisů.

Související předpisy:

376/2001 Sb. Vyhláška o hodnocení nebezpečných vlastností odpadů

381/2001 Sb. Katalog odpadů

382/2001 Sb. Vyhláška o podmínkách použití upravených kalů na zemědělské půdě

383/2001 Sb. Vyhláška o podrobnostech nakládání s odpady

384/2001 Sb. Vyhláška o nakládání s PCB

237/2002 Sb. Vyhláška o podrobnostech způsobu provedení zpětného odběru některých výrobků

294/2005 Sb. Vyhláška o podmínkách ukládání odpadů na skládky a jejich využívání na povrchu terénu

352/2005 Sb. Vyhláška o nakládání s elektrozařízeními a elektroodpady

341/2008 Sb. Vyhláška o podrobnostech nakládání s biologicky rozložitelnými odpady

352/2008 Sb. Vyhláška o podrobnostech nakládání s autovraky

374/2008 Sb. Vyhláška o přepravě odpadů

170/2010 Sb. Vyhláška o bateriích a akumulátorech

321/2014 Sb. Vyhláška o rozsahu a způsobu zajištění odděleného soustředování složek komunálních odpadů

352/2014 Sb. Nařízení vlády o Plánu odpadového hospodářství České republiky pro období 2015–2024

248/2015 Sb. Vyhláška o podrobnostech provádění zpětného odběru pneumatik

V případě že uvedené materiály nebudou nadále využitelné pro potřeby SŽDC nebo ČD, stanou se odpadem a bude s nimi nakládáno na základě požadavků platné legislativy v odpadovém hospodářství.

Vznikající odpady budou předávány oprávněným subjektům. V případě, že budou zneškodňovány přímo firmou provádějící stavbu či provozovatelem, zodpovídá příslušný subjekt za to, že budou zneškodňovány v souladu s legislativní úpravou, tzn. v současnosti zejména se zákonem č. 185/2001 Sb. ve znění pozdějších předpisů. Během stavby i během užívání domu nebude horninové podloží kontaminováno např. ropnými látkami, odpadními vodami, apod.

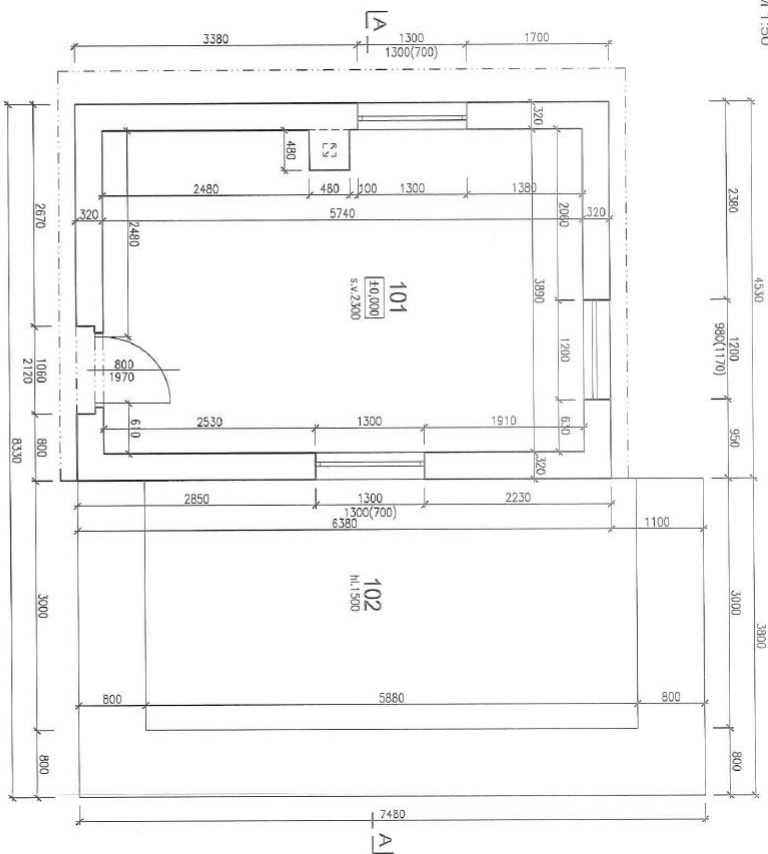
Fotodokumentace stávajícího stavu:



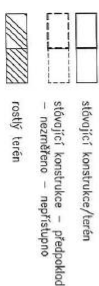




Půdorys 1.NP
M 1:50



Legenda:



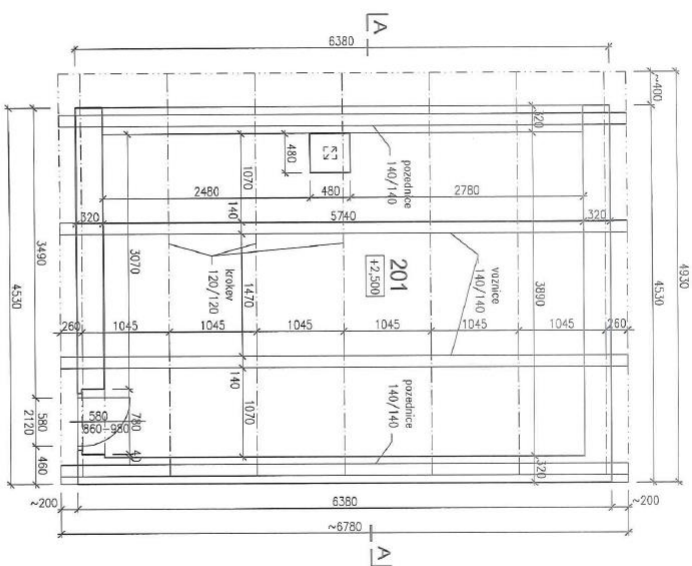
Legenda místností 1.NP.

Č. M.	NÁZEV MÍSTNOSTI	PLOCHA	PODLAHA
101	ZÁKLAD VÁHY	22,10	dřevěná prkna
CELKEM 1.NP		22,10	m ²
102	VÁHA	28,52	dřevěná prkna

Legenda místností 2.NP (půdy):

Č. M.	NÁZEV MÍSTNOSTI	PLOCHA	PODLAHA
201	PŮDA	22,10	dřevěná prkna
CELKEM 2.NP (PŮDA)		22,10	m ²

Půdorys krovu (půdy)
M 1:50



NÁZEV VÝKRESU:	Půdorys 1. NP, krovu (půdy)	ČÍSLO:
NÁZEV STAVBY:	Pasport vážného domku	
VLASTNÍK:	Česká republika, Správa železniční dopravní cesty, státní organizace	
VÝPRAVČOVNA:	Ing. Radoslava Jurkovičová	
	Mazurská 320/9, 181 00 Praha 8	
	IČO: 87810743	
ČÁST:	D. Zjednodušená dokumentace stavby	PÁŘÍ:
STUPEŇ:	PASPORT STAVBY	
DATUM:	5/2019	
FORMÁT A4:	2	
MĚŘÍTKO:	1:50	