

Řevničov ON – oprava

Zadávací dokumentace veřejné zakázky – technická zpráva



Investor:

Správa železnic, státní organizace

Dlážděná 1003/7, 110 00 Praha 1

IČO: 70994234, DIČ: CZ0994234

Zapsáno v obchodním rejstříku u Městského soudu v Praze, spisová značka A48384

Praha, březen 2021

Zpracoval: Ladislav Ulrich, DiS

Účel veřejné zakázky:

Účelem veřejné zakázky je oprava střechy, vnějšího pláště, vnitřních prostor pro dopravu, zpevněných ploch a přednádražního prostoru výpravní budovy žst. Řevničov. Součástí oprav je i oprava kanalizačních a vodovodních přípojek, oprava elektroinstalace vč. bleskosvodu a venkovního osvětlení, likvidace a odvod dešťových vod, osazení jímky odpadních vod, likvidace stávající ČOV a jímky veřejných WC, demolice suchých WC a skladu, úprava terénu po demolici, zabezpečení a oprava studny včetně výměny zařízení pro čerpání vody. V rámci zakázky bude dodán nový venkovní a vnitřní mobiliář vč. likvidace stávajícího.

Informace o parcele a budově:

Adresa: Řevničov č.p. 160, 270 54 Řevničov

Informace o pozemku (VB):

Parcelní číslo:	St. 167/2
Obec:	Řevničov [542351]
Katastrální území:	Řevničov [745383]
Číslo LV:	161
Výměra [m ²]:	542
Typ parcely:	Parcela katastru nemovitostí
Druh pozemku:	zastavěná plocha a nádvoří

Součástí je stavba:

Budova s číslem popisným:	Řevničov [145386]; č. p. 160; objekt k bydlení
Stavba stojí na pozemku:	p.č. st. 167/2
Stavební objekt:	Č.p. 160
Ulice:	Řevničov
Vlastnické právo:	ČR, Správa železnic, státní organizace, Dlážděná 1003/7, Nové Město, 110 00 Praha 1

Informace o pozemku (přednádražní prostor):

Parcelní číslo:	3816/2
Obec:	Řevničov [542351]
Katastrální území:	Řevničov [745383]]
Číslo LV:	1275
Výměra [m ²]:	35 105
Typ parcely:	Parcela katastru nemovitostí
Druh pozemku:	Ostatní plocha, dráha
Vlastnické právo:	České dráhy, a.s., Nábřeží Ludvíka Svobody 1222/12, Nové Město, 110 00 Praha 1

Informace o pozemku (přednádražní prostor):

Parcelní číslo:	3816/8
Obec:	Řevničov [542351]
Katastrální území:	Řevničov [745383]
Číslo LV:	161
Výměra [m ²]:	610
Typ parcely:	Parcela katastru nemovitostí
Druh pozemku:	Ostatní plocha, dráha
Vlastnické právo:	ČR, Správa železnic, státní organizace, Dlážděná 1003/7, Nové Město, 110 00 Praha 1

Popis objektu:

Výpravní budova je půdorysného tvaru písmene H se sedlovými střechami a bez přístřešku, je částečně podsklepená, má dvě nadzemní podlaží a nevyužívané podkroví, její půdorysné rozměry jsou cca 45 x 13,5 m a výška ke hřebenu je cca 12 m. Budova je zděné konstrukce s břizolitovou omítkou s dekoračními prvky – lizény. Okna a venkovní dveře jsou dřevěná, některá okna jsou opatřena kovovými mřížemi. Provedení oken – dvojité špaletová, některá typu zámecká. Stropy jsou dřevěné rákosové s rovnými podhledy, ve sklepních prostorech klenbové. Krov je dřevěný, střešní krytina plechová, v nadstřešní části jsou zděné komíny a komínové lávky, bleskosvod je proveden. Dešťové žlaby a svody jsou z pozinkovaného plechu, svody jsou vyústěny na povrch terénu. Okenní parapety jsou plechové a opatřeny nátěrem. Budova je částečně podsklepena a přístup do ní je schody v domovní chodbě. V suterénu se nachází kóje pro byty, skladovací prostory a technologie pro rozvod vody. V přízemí jsou technické místnosti dopravní kanceláře, dopravní kancelář, čekárna pro cestující, technologické místnosti, sociální zázemí, neobsazené místnosti a vstupní chodba se schody do sklepa a na půdu (Střed). Ve věžích je vstupní chodba se schodištěm ke dvěma bytům v přízemí a v patře, které jsou v jedné věži nevyužívané a ve špatném technickém stavu, v druhé věži je obsazený byt. Předmětem stavebních úprav v interiéru je čekárna pro cestující, která je přístupná dveřmi z nástupiště a prostory dopravní kanceláře včetně zázemí a ostatních prostor. Vnitřní prostory věží jsou vyjma přípravy elektro a dozdivání s povrchovými úpravami po nových oknech bez úprav. V objektu jsou provedeny instalace vody ze studny a odkanalizování do společné jímky soustavou přepadových jímek z bývalé nefunkční ČOV. V objektu a zpevněných plochách jsou provedeny elektroinstalace a speciální drážní instalace, vytápění dopravní kanceláře včetně zázemí a čekárny lokální na tuhá paliva.

Plochy kolem VB jsou zadlážděny, částečně z hrubého kameniva, betonové mazaniny či rostlý terén.

Výpravní budova jeví známky opotřebení - povrchy fasád jsou nesoudržné a opadávají, spodní povrchy přesahů střech jsou poškozeny, dřevěné venkovní dveře a okna dožívají, střešní krytina a nadstřešní konstrukce komínových lávek jsou za hranicí životnosti, komínové zdivo je poškozeno. Stav vnitřních prostor pro dopravu je za hranicí životnosti, je nutná oprava veškerých instalací a povrchů.

Katastrální mapa + ortofoto:



Navrhované řešení – obsah:

- 001 Oprava střechy
- 002 Oprava vnějšího pláště
- 003 Oprava zpevněných ploch
- 004 Oprava čekárny
- 005 Oprava zázemí pro dopravu
- 006 Oprava sklepních prostor
- 007 Elektroinstalace a hromosvod (SEE)
- 008 VRN

001 Oprava střechy

Oprava střechy.

Stávající střešní krytina hlavní budovy plechová ze šablon bude demontována včetně laťování a bednění a pojistné hydroizolace. Před sejmutím krytiny budou demontovány prvky na střeše včetně konstrukce komínových lávek. Následně budou ošetřeny tesařské konstrukce nesoucí skladbu střechy (krokve, vazné trámy, pozednice aj.), poškozené prvky budou nahrazeny, ponechávané konstrukce budou vyrovnány a připraveny pro pokládku nové krytiny. Stávající i nové prvky krovu budou impregnovány a ošetřeny proti plísním a dřevokazným houbám. Část v podkroví bude ošetřena fungicidním nátěrem se zabarvením, přesahy budou ošetřeny transparentním nátěrem pro možnost provedení lazury. Nová skladba střechy bude provedena se záklopem z hrubých prken a pouze v přesazích hlavní střechy z podlahových palubek shodné tloušťky, v celé ploše s pojistnou hydroizolační fólií, s latěmi a kontralatěmi, následně bude položena na hlavní budovu střešní krytina z poplastovaných taškových tabulí s vlnou, barvy dle určení investora. Viditelné tesařské konstrukce budou natřeny silnovrstvou tixotropní lazurou Xyladecor Oversol 2v1. Součástí je i vyčištění půdy a vyklizení velkoobjemové včetně rozřezání stávajících dřevěných kójí, odvozu a likvidace odpadu.

Pro zajištění výměny vzduchu v podkroví, budou instalovány do střešního pláště proti sobě větrací tašky, které budou opatřeny sítí proti hmyzu a propojeny přes bednění až do vnitřního prostoru.

Komíny.

Komíny věží budou v nadstřešní části ubourány, zpevněny bet. límcem a znovu vyzděny – vždy 2 dvouprůduchové komíny. Budou také opatřeny novými komínovými hlavicemi. Ke komínům budou provedeny systémově komínové lávky včetně zábradlí s výlezem vždy u každého komínu samostatně.

Funkční komínové průduchy bytu budou vyzděny v celé výšce podkroví z plných cihel i s nadstřešní částí z lícových cihel, opatřeny nerezovými komínovými vložkami s úpravou stávajícího průduchu pro vložky a dopojením na spotřebiče. Bude provedena revize spalinových cest dle zákona č. 320/2015 Sb., o hasičském záchranném sboru a zákona č. 133/1985 Sb., o požární ochraně.

Ostatní nefunkční komíny budou ukončeny v podstřešní části a uzavřeny betonovým límcem.

Klempířské konstrukce.

Lemování střešních konstrukcí, oplechování komínů, oplechování konstrukce střešních lávek a také nové střešní výlezy rozměru 600/600 budou z pozinkovaného poplastovaného plechu systémově k osazované krytině. Půlkruhové podokapní žlaby s kotlíky včetně čel a háků, okapní svody budou provedeny z titanzinkového lesklého plechu. Vstupy do kotlíků žlabu budou osazeny lapačem listí. Větrací kanalizační potrubí bude dopojeno na systémový prvek a vyvedeno nad střešní plášť včetně případné přípravy pro budoucí vývod (předpoklad vždy 2 kusy pro ucelený stavební prvek (věž, střed, věž)). Bude upřesněno na místě po odkrytí a zpřístupnění střechy.

Elektroinstalační práce - hromosvod.

Bude provedena kompletní dodávka a montáž nových instalací hromosvodu na výpravní budovu, vč. dokumentace a zahrnutí do revize elektro dle vyhlášky č. 100/1995 Sb – součást samostatného výkazu SEE (elektro).

Další prvky na střeše.

Budou demontovány veškeré prvky na střešní konstrukci, jedná se především o komínové lávky, antény, sněhové zachytávače, lemování, větrací komínky, stávající plechové střešní výlezy - veškeré nefunkční nepotřebné konstrukce budou zdemontovány bez náhrady. Na hlavní budově budou obnoveny střešní výlezy – viz výše, budou instalovány nové systémové komínové lávky u každého komínu s výlezem, budou instalovány 3 stožáry pro televizní antény. Budou instalovány sněhové zachytávače.

Odvoz odpadu, suti.

Odvoz, likvidace suti a přebytečného materiálu na skládce dle platné legislativy.

002 Oprava fasády a výměna otvorových výplní

Vnější omítky.

Nejprve bude třeba provést odstrojení objektu výpravní budovy od všech prvků na fasádě. Veškeré nefunkční části budou demontovány bez náhrady. Následně dojde k přípravě podkladu před opravou omítky, omytí tlakovou vodou, a odstranění nesoudržných a odfouklých omítek. Jádrová omítka bude nanášena v tenkých vrstvách, členitosti fasády budou doplněny materiálem, reprofilovány (rohy, lizény ...), nově budou provedeny i šambrány kolem oken a dveří nalepením desek xps. Veškeré rohy, přechody včetně parapetů i s napojením na ostění a fasádu budou chráněny systémovými podmítkovými lištami, plochy omítek budou zpevněny sklokeramickým pletivem zatlačeným do tmele a celoplošně přestukovány s nátěrem. Veškeré práce na fasádách budou prováděny z lešení, zabezpečeného sítěmi.

Oprava soklu.

Spodní část soklu bude ubourána, očištěna, zpevněna a připravena pro nový obklad a obložena betonovým obkladem do výšky 0,5m s ošetřením impregnační transparentním ochranným nátěrem.

Zemní práce, betonové schodové stupně a rampy.

Schodové stupně u vstupních dveří budou kamenicky opraveny a finálně obloženy keramickými tvarovkami. Budou instalovány gajgry pro dešťové svody. Před zahájením výkopových prací je třeba vytýčit inženýrské sítě a v případě kolize inženýrské sítě zabezpečit proti poškození uložením do chrániček a označením výstražnou fólií.

Výplně otvorů.

Po vybourání stávajících dvojitých špaletových, případně zámeckých oken a dveří budou opracována ostění, provedeny zazdívky a začištěny vnitřní části omítek. Budou montovány nové plastové výplně otvorů, přičemž bude dodrženo jejich stávající členění a vzhled. Okna budou barevného provedení s oboustranným dekorem v barvě dle výběru investora, se součinitelem prostupu tepla dle ČSN 73 0540-2 do obytných prostor $U_{N,20} = 1,2 \text{ W/m}^2\text{K}$ nebo lepší, index vzduchové neprůzvučnosti $R_w = 32 - 34 \text{ dB}$ nebo lepší, s vnitřními plastovými parapety v barvě dle odsouhlaseného dekoru po vyvzorkování na místě. Okna budou v provedení s min. počtem 6ti komor, stavební hloubka min. 76mm. se středovým těsněním. Okna do sociálního zázemí budou s mléčným zasklením. Veškeré otvorové výplně v INP budou provedeny s bezpečnostním zasklením min. STAPID PROTECT 33.4, kování min. RC2. Všechna okna a dveře s čirým prosklením budou vybavena vnitřními žaluziemi barvy dle výběru investora. Vstupní dveře budou také v oboustranném dekoru v barvě dle výběru investora, nově jednokřídlé se zpevněním rozšiřovacím profilem do původního zdiva v barvě vybraného dekoru a dozděním, minimální čistý průchod bude 90cm. Všechny vstupy kromě dopravní kanceláře budou opatřeny samozavírači. Součástí dveří jsou i dorazy, bezpečnostní

kování min. RC2, zasklením a vložkou. Nová sklepní okna budou ocelový rám s úpravou žárovým zinkováním s výplní mřížkou z tahokovu či děrovaného plechu.

Klempířské konstrukce, odvedení dešťové vody.

Dožilé či poškozené klempířské konstrukce na fasádách budou odstraněny a nahrazeny novými. Dešťové svody odvádějící vodu ze střech budou z TiZn plechu, budou instalovány včetně kolen a odskoků, budou přichyceny objímkami na fasádách VB a zaústěny do nově instalovaných lapačů střešních splavenin. Oplechování venkovních parapetů oken bude provedeno z poplastovaného plechu.

Prvky na fasádě.

Před opravou fasády bude provedena demontáž stávajících kovových mříží, neužívaných konzol elektrického vedení a dvířek rozvodných skříní, bleskosvodů, osvětlovacích těles, poutačů, nástěnek, tabulí, televizních antén a ostatních konstrukcí na opravované fasádě. Bude provedeno prověření a případné trvalé zrušení nepotřebných konstrukcí, zpětná montáž funkčních konstrukcí přičemž televizní antény apod. budou instalovány na střešní stožár s dopojením. Větrací mřížky budou vyměněny. Budou instalována protiholubí opatření. Dvířka stávajících ponechávaných elektroskříní budou nově natřeny. Funkční kabely v lištách a volně vedené budou zapraveny pod povrch fasád a stavebně začištěny.

Oznamovací a zabezpečovací prvky.

Stávající oznamovací zařízení budou demontována ve spolupráci se SSZT a po opravě fasád budou osazena nová. Jedná se o výměnu stávajících hodin do nástupiště a reproduktorů, rezerva pro budoucí odjezdové panely a instalaci nových prosvětlených tabulí s názvem železniční stanice (butony), jejichž provedení musí odpovídat ustanovením TNŽ 73 6390, platné od r. 2018 a Sm. SŽDC č.118. Veškeré práce na oznamovacích a zabezpečovacích zařízeních mohou být prováděny jen se souhlasem správců těchto zařízení (SSZT, TÚDC, SŽE, SEE, ČD-T atd.). V rámci zakázky budou osazeny i prvky informačního a orientačního systému. Jedná se o práce spojené s ukotvením a montáží orientačního a informačního systému včetně pomocných konstrukcí. Samotná dodávka hlavních tabulí a označení bude realizována z rámcové smlouvy objednatele u centrálního dodavatele informačních a orientačních tabulí.

Vnější hodiny dle Sm. SŽ č. 118:



Příprava pro kamerový systém:

Jedná se o přípravu pro kamerový systém tak, aby bylo možné v budoucnu osadit koncové prvky bez zásahu do nově opravených prostor. Kabely budou ukončeny na fasádě na vhodném místě s dostatečnou rezervou, uloženy do krabičky a zavíčovány. Ke každé kameře bude samostatný datový kabel, který bude přivedený do datového racku se zásuvkovou lištou v dopravní kanceláři s označením a identifikací.

Předpoklad 12x kamera na fasádu objektu + 1x v čekárně

Protiholubí opatření.

Na vystupujících prvcích horních partiích fasád, na osvětlovací tělesech, šikmých svodech a na hodinách budou instalovány ochrany proti holubům – hustý hrotový systém.

Mobiliář.

Stávající mobiliář, čítající venkovní lavice a odpadkové koše a stoly a židle v čekárně bude nahrazen novým. Nové lavice a odpadkové koše budou s provedením antivandal, zabezpečeny proti krádeži ukotvením k betonovému podkladu, popř. zavěšením do fasády (detailní řešení určí zástupce investora na místě) a ošetřeny proti vyluhování přírodního barviva dřeva vhodným napuštěním.

Provedení dle sm. SŽDC PO-20/2019-GR - „Moderní design a architektura nádraží a zastávek ČR – Mobiliář“ čj. 62741/2019-SŽDC-GR-O23 ze dne 23. 10. 2019

Dokončovací práce.

Nátěry kovových prvků. Vyčištění prostoru a mytí prvků pro předání k užívání.

Odvoz odpadu, suti.

Odvoz, likvidace suti a přebytečného materiálu na skládce dle platné legislativy.

003 Oprava zpevněných ploch

Zpevněné plochy.

Z podélné strany od komunikace bude proveden okapový chodník v šíři 0,5m ukončený přírodní betonovou deskovou dlažbou a obrubníkem. Boční strany v šíři 4m a prostor ke kolejišti v šíři cca 4,5-5,5m budou kompletně nově zadlážděny přírodní betonovou deskovou dlažbou s obrubníkem a novými podkladními vrstvami z betonu a kameniva s odstraněním stávajících vrstev. Zadlážděny budou i vstupy od komunikace v šíři 2m a prostor pro přístřešek na popelnice.

V rámci výkopu dojde k odizolování stěn výpravní budovy novou fólií s vloženou geotextilií do hloubky cca 1,2-1,5m včetně ukončení a zasypáním hrubým kamenivem. V rámci výkopu bude i položen zemní pás pro hromosvod. Veškeré hrany budou opatřeny bezpečnostním značením.

U zadního přístupu v místech původních veřejných WC bude vhodně umístěn přístřešek pro popelnice na zpevněnou plochu ze shodné dlažby jako přístupový chodník. Na tuto plochu bude osazen uzamykatelný přístřešek pro popelnice z tahokovu či děrovaného plechu se střechou z trapézového plechu.

Dešťové svody budou nově svedeny do nového potrubí vyústěného do nově osazovaných vsakovacích PP boxů z obou stran VB. Na zlomech budou vhodně umístěny revizní šachty. Umístění je nutné koordinovat na místě po vytyčení inženýrských sítí.

Stávající nefunkční ČOV u VB, která slouží jako přepadová jímka, bude zrušena, zlikvidována včetně obsahu. Pro střední trakt a věž blíže k přístupu bude osazena nová prefabrikovaná železobetonová silnostěnná jímka s povrch. úpravou a užitným objemem min. 15m³, zesílená pro pojezd do 40t, samonosná, odolná proti spodní vodě a vzedmutí, včetně atestu těsnosti dle ČSN 75 0905: 2014 – Zkoušky těsnosti vodárenských a kanalizačních nádrží. Poklop bude pro pojezd vozidla nad 3,5t zabezpečený proti neoprávněné manipulaci, horní hrana bude vyrovnávacími prstenci provedena do úrovně stávajícího terénu v závislosti dle nátoky.

V rámci venkovních úprav bude realizováno kompletně nové splaškové potrubí, které bude dopojeno do nové jímky (věž+střed) včetně přípravy kanalizační přípojky pro OP06 se zaslepením uvnitř objektu. Veškeré stávající a nové nátoky z objektu budou v rámci výkopu podchyceny a dopojeny až do objektu tak, aby případná oprava prostor věží mohla proběhnout bez zásahu do nové fasády. Obdobně bude vyměněno a přespádováno i potrubí věže 2 s obsazeným bytem, které bude zaústěno do stávající plastové jímky. Na zlomech budou vhodně umístěny revizní šachty.

Dojde také ke zrušení a likvidaci bývalých suchých WC, plechového skladu a jímky veřejných WC.

Stávající komunikace na pozemku p.č. 3816/8 a příjezd za studnou na p.č. 3816/2 k.ú. Řevničov bude opravena zašterkováním.

Plochy u komunikace, bývalých veřejných WC a studny budou dorovnaný a osety.

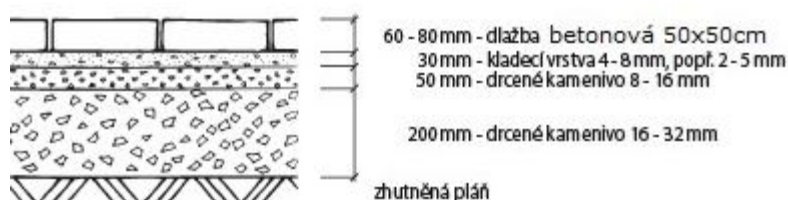
Ze strany od komunikace dojde k opravě vstupních schodišť včetně založení, vyrovnání a nové povrchové úpravy.

Stávající poklop a zdivo studny bude odbouráno, zpevněno a nově vyzděno či vybetonováno se zabezpečením proti neoprávněné manipulaci dle ČSN 75 5115, zrušení ruční pumpy a osazeno uzamykatelným poklopem pro spuštění vřetenového čerpadla a možné kontroly. Ve studni bude vyměněna technologie pro čerpání vody včetně propojení. Po provedení prací bude studna vyčištěna a vydesinfikována včetně vyhotovení protokolu.

Anglické dvorky budou opraveny a osazeny roštem s povrchovou úpravou žárovým zinkováním a zabezpečeným proti krádeži.

Před zahájením výkopových prací je třeba vytyčit inženýrské sítě a v případě kolize inženýrské sítě zabezpečit proti poškození uložením do chrániček a označením výstražnou fólií. Veškeré hrany budou opatřeny bezpečnostním značením. Před vstupy budou instalovány čistící zóny.

Navržená skladba zpevněných ploch:

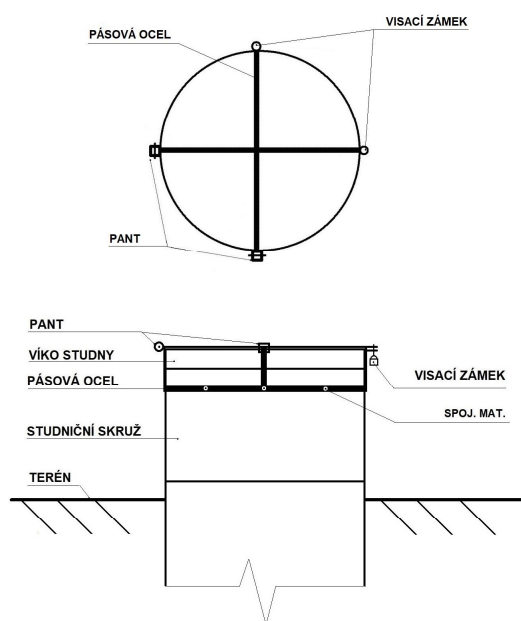


Přístřešek pro popelnice:

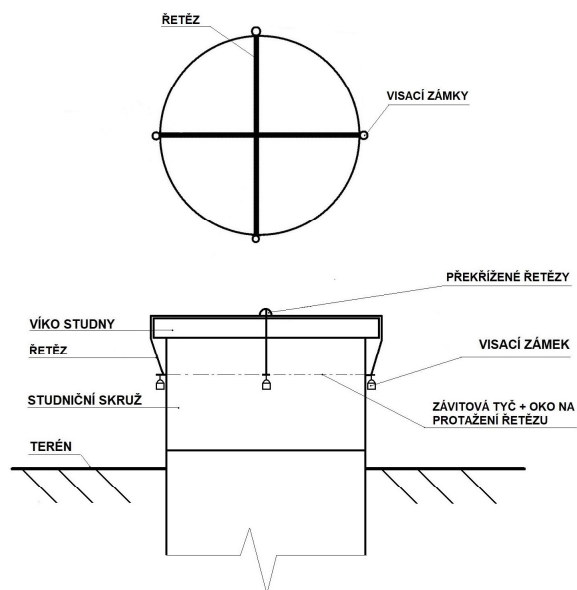


VZOR ZABEZPEČENÍ STUDNY

VÍKO BEZ PŘESAHE



VÍKO S PŘESAHEM



Předpokládaný orientační rozsah úprav zpevněných ploch:



004 Oprava čekárny

Bude provedena oprava povrchů konstrukcí a instalací čekárny pro cestující, která se nachází ve střední části výpravní budovy a je přístupná dveřmi ze strany nástupiště.

Povrchové úpravy.

Stávající nášlapné a podkladní vrstvy podlah budou odstraněny a připraveny pro nové podlahy. Bude proveden násyp pod podlahy s vložením tepelné izolace, nová vyztužená betonová mazanina, hydroizolace a betonová mazanina jako podklad pro finální nášlapnou vrstvu z protiskluzné dlažby – odstín dle výběru investora, se soklovým páskem s požlábkem.

Omítky budou opraveny s aplikací perlinky do lepidla a přeštukovány s finální malbou. Bude instalován nový hladký protipožární SDK stropní podhled. Po čas úprav budou veškeré výplně otvorů a prvky, které jsou pevně spojeny s budovou zakryty proti znečištění.

Výplně otvorů.

Stávající pokladní okno včetně dřevěného portálu bude vybouráno a zazděno. Stejně tak dojde k vybourání luxfer a zazdění v příčce naproti vstupním dveřím.

Vnitřní vybavení.

Bude dočasně vyklizeno a zpětně nastěhováno veškeré vybavení po čas provádění oprav, demontáž a zpětná montáž nástěnek, klaprámů, držáku jízdních řádů, cedulí a ostatních doplňkových konstrukcí. Po opravě bude zde dodána vnitřní čistící zóna (rohož). Bude instalován nový mobiliář.

Elektroinstalační práce.

Viz samostatná část SEE.

Budou demontovány stávající svítidla, hodiny, amplióny a osazeny nová svítidla, hodiny a amplión a provedena nová elektroinstalace. Veškerá instalace v lištách bude zapravena pod povrchy stěn a stropu do chrániček, u každého koncového prvku v podhledu budou zřízena revizní dvířka.

V rámci čekárny bude na vhodném místě připravena chránička pro možné osazení elektronické odjezdové tabule do budoucna včetně vedení, příprava pro el. odjezdové panely, hodiny, automat na kávu, automat na jízdenky a kameru .

Elektroinstalační práce budou koordinovány se zástupci SEE a SSZT SŽ.

Dokončovací práce.

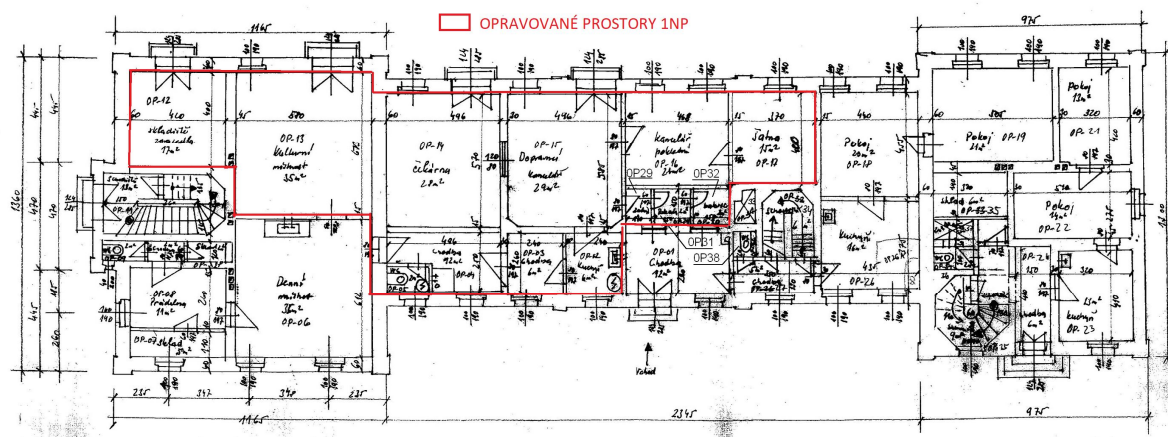
Nátěry drobných kovových prvků. Kompletně se vyčistí a umyje prostor pro předání k užívání.

Odvoz odpadu, suti.

Odvoz, likvidace suti a přebytečného materiálu na skládce dle platné legislativy.

005 Oprava zázemí pro dopravu

Bude provedena kompletní oprava prostor střední části 1NP vyjma prostor bytů. Do těchto prostor budou pouze vhodně zataženy a dopojeny nové přípojky ZTI, elektro a začištěno ostění po osazení otvorových výplní.



Vnitřní vybavení.

Bude dočasně vyklizeno a zpětně nastěhováno veškeré vybavení po čas provádění oprav (zařízení, nástěnky, šatní skříně, trezor aj.) a ostatních doplňkových konstrukcí. Po opravě bude dodána vnitřní čistící zóna (rohož). Zbytné vybavení a odpad bude vyklizeno a zlikvidováno.

Zároveň je nutné provést opatření nutná k ochraně a zabezpečení sdělovacího a ostatního zařízení pro provedení prací včetně projednání pro zajištění provizorního chodu po dobu akce včetně ochrany obsluhy a zařízení (práce budou probíhat za provozu). Po dobu

beznapětového stavu je nutné zajistit i napájení dieselaagregátem či jiným vhodným způsobem zařízení, které bude muset zůstat v provozu pro provozování drážní dopravy. V rámci opatření je i zabezpečení a úprava stávajících sítí pro provedení opravy podlahy a stěn.

Podlahy.

Stávající nášlapné a podkladní vrstvy podlah budou odstraněny a připraveny pro nové podlahy. Bude proveden násyp pod podlahy s vložením tepelné izolace, nová vyztužená betonová mazanina, hydroizolace a betonová mazanina jako podklad pro finální nášlapnou vrstvu. V nové podlaze dopravní kanceláře se předpokládá provedení kabelových žlabů pro zajištění stávající technologie a možnosti její následné údržby s výměnou vedení.

Prostory sociálního zázemí 0P04-0P05, chodby 0P03, kuchyně 0P02 a skladu 0P29-32 budou dokončeny keramickou dlažbou se soklem.

Prostory dopravní kanceláře 0P16, zázemí DK a denní místnosti budou z povlakové krytiny zatěžový vinyl se soklem, v prostorách DK s antistatickou úpravou.

Prostory 0P12 a 0P13 budou ukončeny bez finální nášlapné vrstvy – pouze dobetonovány.

Svislé konstrukce a povrchové úpravy.

Stávající příčky sociálního zázemí budou kompletně vybourány a nově vyzděny z lehkých pórobetonových tvárnic včetně osazení zárubní. Vstup do 0P-06 se zazdí a do tohoto prostoru bude přemístěn sprchový kout.

Omítky na stávajících obvodových konstrukcích budou opraveny, veškeré povrchy budou připraveny a zpevněny sklotextilní tkaninou do lepidla, povrchy bez obkladů celoplošně přestukovány s finální malbou. Na všech stěnách sociálního zázemí bude proveden do výšky min. 2,2m keramický obklad.

Bude instalován nový hladký SDK stropní podhled. Do prostor DK bude vzhledem k technologii rozebiratelný rastrový podhled. Po čas úprav budou veškeré výplně otvorů a prvky, které jsou pevně spojeny s budovou zakryty proti znečištění.

Výplně otvorů.

Stávající pokladní okno včetně dřevěného portálu bude zrušeno a zazděno. Bude provedena montáž nových vnitřních jednokřídlových dveří včetně výměny zárubní.

Úprava ÚT:

Dojde k odstranění lokálních topidel ve všech místnostech.

ZTI.

Do prostor 0P02 bude osazeno umyvadlo a kuchyňská linka se dřezem a zásobníkový ohřívač.

V sociálním zázemí budou dodány komplet nové zařizovací předměty dle výkazu a stávající dispozice. Jedná se o WC, umyvadlo, sprchu, zásobníkový ohřívač a příslušenství.

Veškeré rozvody budou v rámci opravovaných místností kompletně vyměněny a dopojeny na nové pátevní rozvody kanalizace a vody.

Hlavní přívod vody bude vyměněn až z prostor suterénu včetně tlakové nádoby a příslušenství. V rámci opravovaných místností bude hlavní přívod kompletně vyměněn včetně přípravy do navazujících místností a komerčních prostor dle situace na místě. Rozvody budou propojeny a ukončeny tak, aby byla možná oprava prostor zejména bytů bez zásahu do nově opravených prostor pro dopravu. Každá část bude samostatně odměřena.

Elektroinstalační práce.

Viz samostatná část SEE. Dojde ke kompletní opravě elektroinstalace včetně el. Vytápění prostor pro dopravu.

Budou demontovány stávající svítidla, hodiny, amplióny a osazeny nová svítidla a stávající hodiny a amplión a provedena nová elektroinstalace. Veškerá instalace v lištách bude zapravena pod povrchy stěn a stropu do chrániček, u každého koncového prvku v podhledu budou zřízena revizní dvířka.

V rámci čekárny bude na vhodném místě připravena chránička pro možné osazení elektronické odjezdové tabule do budoucna včetně vedení, příprava pro el. odjezdové panely, hodiny, automat na kávu, automat na jízdenky a kameru .

Elektroinstalační práce budou koordinovány se zástupci SEE a SSZT SŽ.

Dokončovací práce.

Nátěry drobných kovových prvků. Kompletně se vyčistí a umyje prostor pro předání k užívání.

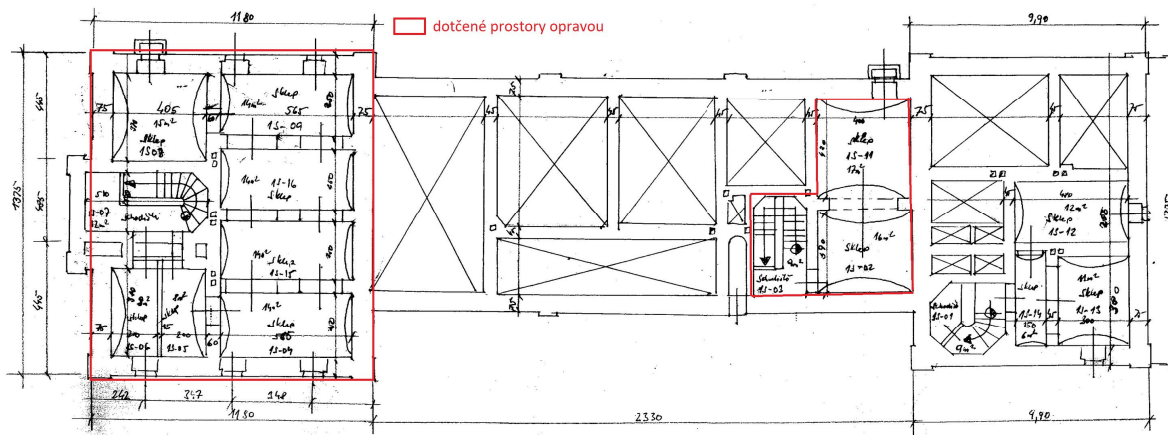
Odvoz odpadu, suti.

Odvoz, likvidace suti a přebytečného materiálu na skládce dle platné legislativy.

006 Oprava sklepních prostor

V rámci opravy sklepních prostor věže 1 a střední části budou opraveny hrubé omítky stěn a stropů včetně schodišť a vymalovány. Sklepy budou vyklizeny od komunálního a jiného odpadu. Povrchy včetně podlah budou omyty od uhelného mouru.

Bude také vyměněna technologie pro čerpání vody ve studni včetně příslušenství (v rámci zpevněných ploch – opravy studny), v suterénu bude vyměněna tlaková nádoba včetně příslušenství a dopojení na nově realizovaný pátevní rozvod vody v rámci prostor 1NP.



007 Elektroinstalace a hromosvod (SEE)

Samostatná část – zpracovatel SEE.

Orientační rozsah prací:

- Silnoproudé rozvody
- Hromosvod

Elektroinstalační práce budou koordinovány se zástupci SEE SŽ.

Manipulace se stavebním odpadem

Stavební suť bude odvezena a zlikvidována dle platné legislativy do 20 km se složením na příslušné skládce. Výzisk z kovového odpadu bude odvezen a složen dle pokynů investora do místa odběru smluvního partnera, samotný šrot je majetkem investora. Hospodaření s vyzískaným materiálem (mimo stavební odpad) bude prováděno v souladu se směrnicí SŽDC č. 42 ze dne 7.1.2013.

Zásady organizace výstavby:

Místo provádění prací bude vždy odděleno od prostor, kde se bude pohybovat cestující či veřejnost, opatřené výstražnými bezpečnostními cedulemi. Lešení pro opravu fasády bude realizováno tak, aby byl vždy umožněn přístup k technologii. Lešení bude vždy opatřeno sítí zabráňující úletům materiálu větrem a bránící znehodnocení díla povětrnostními vlivy. Veškeré plochy zasažené staveništěm a činností zhotovitele musí být po skončení prací uvedeny do původního stavu.

Jelikož pro stavbu bude nutné použít okolní pozemek parc. č. 3816/2 v k.ú. Řevničov, např. pro stavbu lešení a umístění kontejneru na stavební odpad, je třeba v předstihu uzavřít nájemní smlouvu na dočasný zábor s jeho vlastníkem, Českými drahami a.s.

Zvláštní technické podmínky:

Při provádění prací bude postupováno v souladu s podmínkami SŽ, s.o. a ČD, a.s. Zhotovitel zabezpečí po celou dobu provádění výměny střešní krytiny, aby nedošlo k ohrožení odkrytých

konstrukcí a prostor pod nimi povětrnostními vlivy. Zhotovitel je povinen upřesnit termín dodávky oken a dveří pro zajištění přístupu do pronajatých prostor.

Zhotovitel na vlastní náklady zařídí vlastní sociální zařízení pro své pracovníky.

Zhotovitel je povinen dbát, aby práce v co nejmenší míře omezovaly cestující, veřejnost, nájemce v komerčních prostorech budovy a drážní provoz.

Odpadové hospodářství:

Během realizace stavby je třeba dbát o maximální opětovné využití vyzískaných materiálů. V případě, že takovéto využití není možné, vznikají odpady, se kterými bude dále nakládáno v souladu se zákonem č. 185/2001 Sb. v platném znění. V rámci realizace stavby přechází všechny povinnosti původce odpadů na zhotovitele, který za účelem jejich plnění ustanoví odpadového hospodáře. Zhotovitel musí zajistit zařazování odpadů podle druhů a kategorií v souladu s Katalogem odpadů (vyhláška č. 381/2001 Sb. v platném znění) a následně odpady utříděné shromažďovat v prostředcích, které zamezí jejich znehodnocení, odcizení nebo úniku. Odstraňování odpadů probíhá prostřednictvím oprávněné osoby, která odpady převezme do svého vlastnictví.

O nakládání s odpady je vedena v souladu s vyhláškou č. 383/2001 Sb. v platném znění průběžná evidence a příslušnému úřadu je každoročně zasíláno hlášení o produkci odpadů a nakládání s nimi. S nebezpečnými odpady je nakládáno na základě příslušného souhlasu a pro každý takovýto odpad je zpracován identifikační list, kterým jsou vybavena místa, kde dochází k nakládání s uvedeným odpadem. Při každé přepravě nebezpečného odpadu jsou vyplňovány evidenční listy a ty zasílány příslušnému úřadu.

Veškerý kovový materiál je v majetku objednatele. Hospodaření s vyzískaným materiálem (mimo odpad) bude prováděno v souladu se Směrnicí SŽDC č. 42 ze dne 7.1.2013.

Související předpisy:

376/2001 Sb. Vyhláška o hodnocení nebezpečných vlastností odpadů

381/2001 Sb. Katalog odpadů

382/2001 Sb. Vyhláška o podmínkách použití upravených kalů na zemědělské půdě

383/2001 Sb. Vyhláška o podrobnostech nakládání s odpady

384/2001 Sb. Vyhláška o nakládání s PCB

237/2002 Sb. Vyhláška o podrobnostech způsobu provedení zpětného odběru některých výrobků

294/2005 Sb. Vyhláška o podmínkách ukládání odpadů na skládky a jejich využívání na povrchu terénu

352/2005 Sb. Vyhláška o nakládání s elektrozařízeními a elektroodpady

341/2008 Sb. Vyhláška o podrobnostech nakládání s biologicky rozložitelnými odpady

352/2008 Sb. Vyhláška o podrobnostech nakládání s autovraky

374/2008 Sb. Vyhláška o přepravě odpadů

170/2010 Sb. Vyhláška o bateriích a akumulátorech

321/2014 Sb. Vyhláška o rozsahu a způsobu zajištění odděleného soustředování složek komunálních odpadů

352/2014 Sb. Nařízení vlády o Plánu odpadového hospodářství České republiky pro období 2015–2024

248/2015 Sb. Vyhláška o podrobnostech provádění zpětného odběru pneumatik

V případě že uvedené materiály nebudou nadále využitelné pro potřeby SŽ, s.o. nebo ČD, a.s. stanou se odpadem a bude s nimi nakládáno na základě požadavků platné legislativy v odpadovém hospodářství.

Vznikající odpady budou předávány oprávněným subjektům. V případě, že budou zneškodňovány přímo firmou provádějící stavbu či provozovatelem, zodpovídá příslušný subjekt za to, že budou zneškodňovány v souladu s legislativní úpravou, tzn. v současnosti zejména se zákonem č. 185/2001 Sb. ve znění pozdějších předpisů. Během stavby i během užívání domu nebude horninové podloží kontaminováno např. ropnými látkami, odpadními vodami, apod.

Specifikace mobiliáře:

Lavičky do čekárny:

Provedení dle sm.:

SŽDC PO-20/2019-GŘ
„Moderní design a architektura
nádraží a zastávek ČR – Mobiliář“

čj. 62741/2019-SŽDC-GŘ-O23 ze
dne 23. 10. 2019

Antivandal provedení, lze přikotvit
do podlahy



Lavičky ven:

Provedení dle sm.:

SŽDC PO-20/2019-GŘ
„Moderní design a architektura
nádraží a zastávek ČR – Mobiliář“

čj. 62741/2019-SŽDC-GŘ-O23 ze
dne 23. 10. 2019

Antivandal provedení, lze přikotvit
do podlahy



Koše do čekárny

*- s objemem min. 60 l., lze
přikotvit do podkladu*

Provedení dle sm.:

SŽDC PO-20/2019-GŘ
„Moderní design a architektura
nádraží a zastávek ČR – Mobiliář“

čj. 62741/2019-SŽDC-GŘ-O23 ze
dne 23. 10. 2019



Venkovní koše

*- s objemem 120 l., kovový
upravený povrch, lze přikotvit do
podkladu*

Provedení dle sm.:

SŽDC PO-20/2019-GŘ
„Moderní design a architektura
nádraží a zastávek ČR – Mobiliář“

čj. 62741/2019-SŽDC-GŘ-O23 ze
dne 23. 10. 2019



Fotodokumentace stávajícího stavu







