

OPTIMALIZACE TRAŽOVÉHO ÚSEKU MĚLNÍK (VČETNĚ) - LITOMĚŘICE
DOLNÍ NÁDRAŽÍ (MIMO)

SO 55-21-12
Propustek v ev. km 391,292

STAVEBNĚTECHNICKÝ PRŮZKUM



Objednatel: Prodex spol. s.r.o., organizační složka
Perucká 2481/5, 120 00, Praha 2 Vinohrady
Zhotovitel: GeoTec-GS, a.s.
Chmelová 2920/6, 106 00 Praha 10
Název zakázky zhotovitele: Mělník - Litoměřice, průzkum
Zakázkové číslo zhotovitele: 2017- 085

OBSAH:

SO 55-21-12

Propustek v ev. km 391,292

Stavebnětechnický pasport

Přílohy:

Situace objektu

Schéma tvaru objektu

Fotodokumentace

Praha, prosinec 2017

Zpracoval: Ing. Jan Hrabánek

Schválil: Mgr. Filip Dudík
ředitel společnosti

SO 55-21-12 Propustek v ev. km 391,292**Stavebnětechnický pasport****1. ZÁKLADNÍ ÚDAJE**

<u>Základní údaje o objektu:</u>	Stávající jednopolový trubní propustek umístěný souběžně s přejezdem v ev. km 391,291
<u>Cíl průzkumu:</u>	Vizuální ověření materiálové skladby, technického stavu, rozměrů konstrukce objektu, včetně stanovení pravděpodobného směru toku a odtoku

2. ROZSAH PRŮZKUMNÝCH PRACÍ

<u>Průzkumné sondy, zkoušky a práce IN-SITU:</u>	
Vizuální prohlídka:	rámcová prohlídka přístupných částí objektu spojená s relativním zaměřením významných prvků konstrukce
Fotodokumentace:	provedena, je přílohou pasportu

3. STAVEBNĚTECHNICKÝ PRŮZKUM

Stavebnětechnický průzkum lze v souladu se zadáním a cílem průzkumu (viz kap.1) rozdělit na následující tematické okruhy:

a) vizuální prohlídka**a) vizuální prohlídka**

V rámci vizuální prohlídky bylo souhrnně zjištěno:

- jedná se o stávající jednopolový trubní propustek umístěný souběžně s přejezdem v ev. km 391,291
- propustek tvoří v těsném okolí trati systém tří šachet, které jsou vzájemně spojené troubami tak, že teoreticky mají zajišťovat bezpečný odvod vody z kolejiště mimo trať.
- pro účely průzkumu byly šachty pojmenovány č. 1, 2 a 3. Prostorové uspořádání je zjevné ze schéma tvaru objektu, které je přílohou č. 2 tohoto pasportu

Trouby:

- všechny trouby zajišťující propojení mezi šachtami č. 1 a 2 a 1 a 3 jsou světlosti 600 mm. Jedná se o typizované železobetonové, pravděpodobně hrdlové kanalizační roury, které mají na vnějšku tvar osmihranu.
- roury jsou min. z 2/3 zaplaveny bahnem.
- výškové umístění vtoků a odtoků z jednotlivých šachet je patrné ze schéma tvaru
- vnitřek trub nemohl být pro zaplavení bahnem dokumentován

Šachty:

- šachty č. 1 a 2 jsou z většiny z prostého betonu, lokálně pak (zejména v rozích) je beton doplněn o plné cihly.
- v šachtě č. 1 nebyl na straně dále od koleje nalezen žádný odtok směrem do obce Hoštka
- beton šachet je částečně porušený zejména od mrazových účinků.
- šachty jsou na hloubku ca 0,4 - 0,5 m zaplaveny jemným blátem

- šachta č. 3 je takto pouze označena, ve skutečnosti se jedná o příkop s vyústěním výtoku z šachty č. 1. Obezdivka je z kamenného zdiva, které je z kamenů opuk. Zdivo je porušené.
- v šachtě č. 3 nebyl nalezen ve svahu dále od kolejí žádný odtok směrem do obce Hoštka
- dno šachet nemohlo být pro zaplavení dokumentováno

Odtok vody:

- z celkového dispozičního řešení je zřejmé, že odtok vody se má generel ně realizovat od šachty č. 2 (soustřeďuje přítoky z příkopů podél trati, ze silnice a z příkopu podél silnice) do šachty č. 1 (troubou pod kolejí)
- z šachty č. 1 se odtok realizuje gravitačně troubou pod silnicí do šachty č. 3 a dále pravděpodobně do příkopu vlevo podél trati dále proti směru staničení
- systém odvádění vody je v současnosti komplikován (pokud již není zcela přerušen) zaplavením šachet a trub blátem a zasypáním dna příkopu podél trati vlevo trati (u šachty č. 3) výziskem, drážním šterkem a odpadem.
- příkopy na všech sledovaných místech nejsou udržovány, pročišťovány a zarůstají vegetací.

Fotodokumentace objektu je uvedena v příloze za textem pasportu

4. TECHNICKÉ ZÁVĚRYInformace o objektu:

- stávající jednopulový trubní propustek umístěný souběžně s přejezdem v ev. km 391,291

Stavebnětechnický průzkum:

- výsledky průzkumu jsou podrobně prezentovány v kapitole č. 3 a v přílohách zprávy

PŘÍLOHOVÁ ČÁST**SO 55-21-12 Propustek v ev. km 391,292**

Obsah:

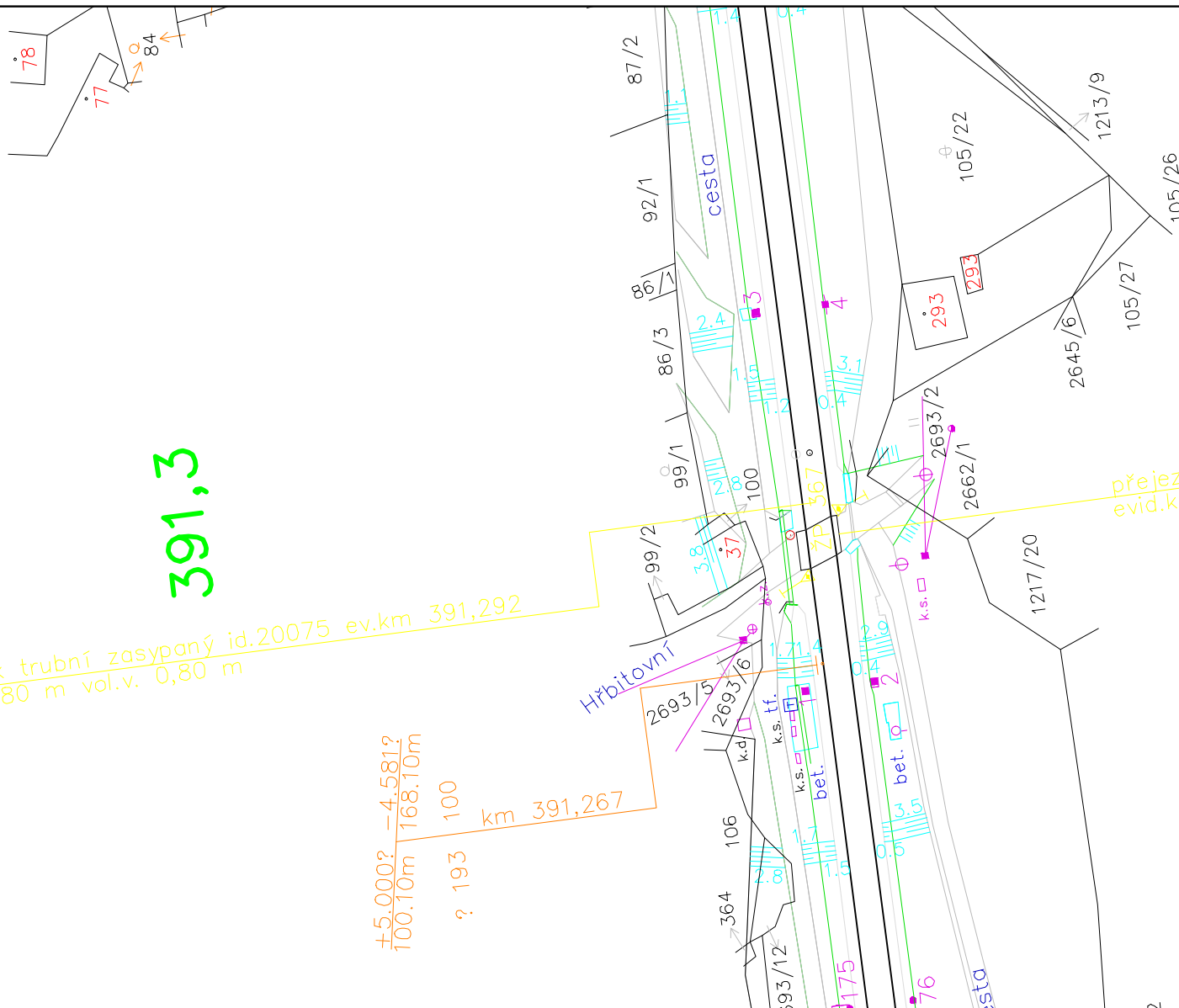
Situace objektu

Schéma tvaru objektu

Fotodokumentace

..

Název zakázky:	Mělník - Litoměřice, průzkum		
Číslo zakázky:	2017-085	Objednatel:	Prodex spol. s.r.o., organizační složka
Datum:	12 / 2017	Zpracoval:	Mgr. Vojtěch Novák
Počet stran:	8	Schválil:	Mgr. Filip Dudík



$\pm 5.000?$
 $100.10m$
 $168.10m$
 $-4.581?$
 100
 193
 $391,267$
 km

GeoTec-GS, a.s.
106 00 Praha 10
Chmelová 2920/6

Mělník - Litoměřice, průzkum

Vypracoval:

Mgr. V. Novák

Odpovědný řešitel:

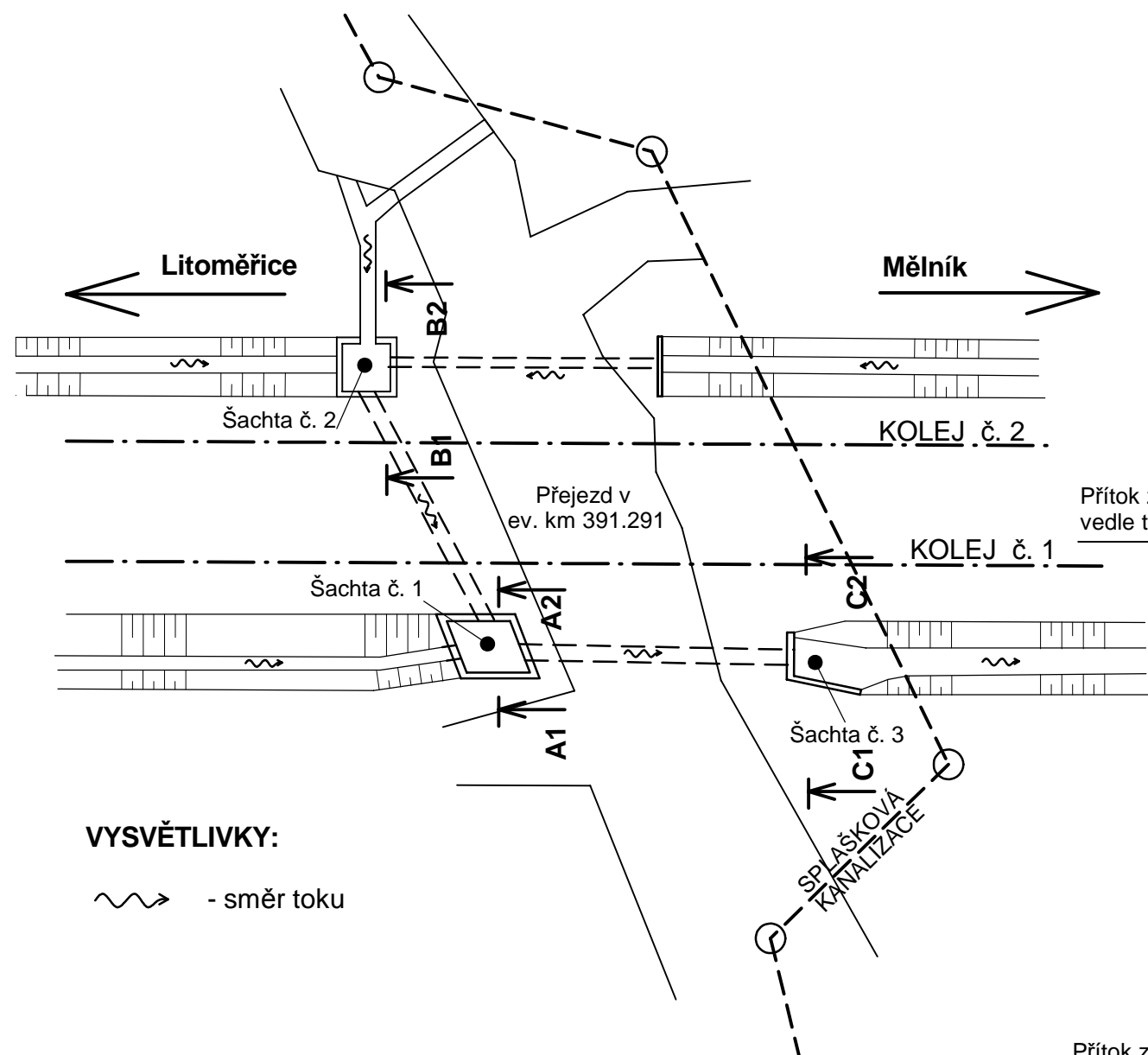
Ing. J. Hrabánek

Zak. číslo:

2017-085

Příloha:

1.

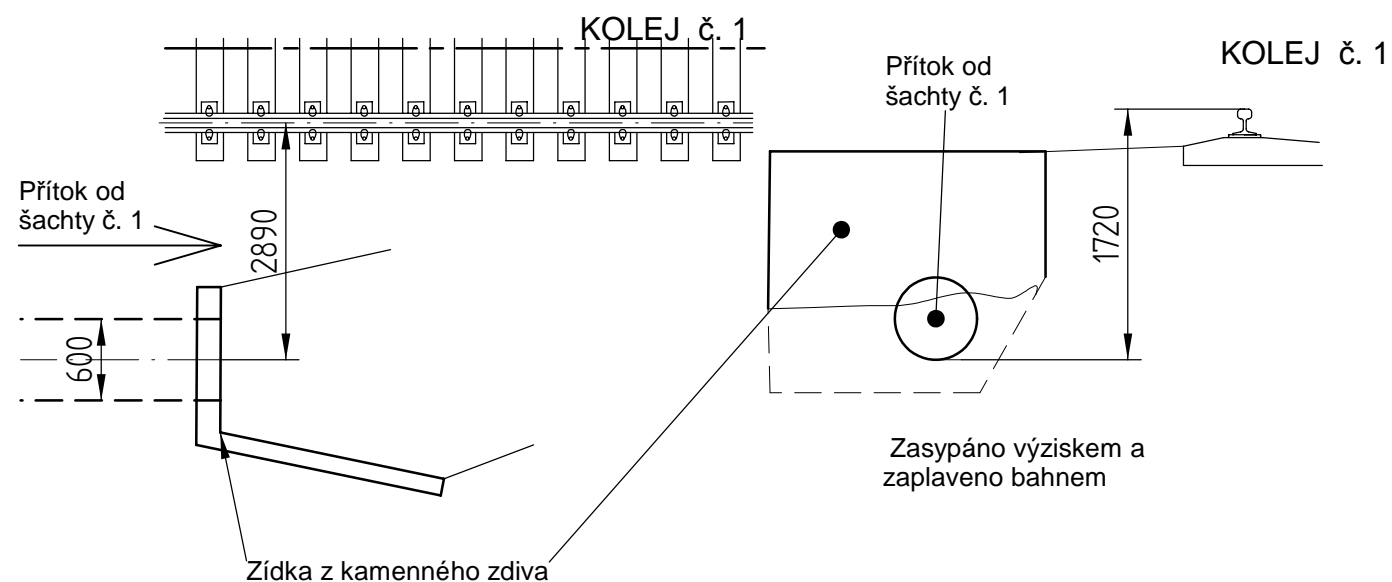


VYSVĚTLIVKY:

~ - směr toku

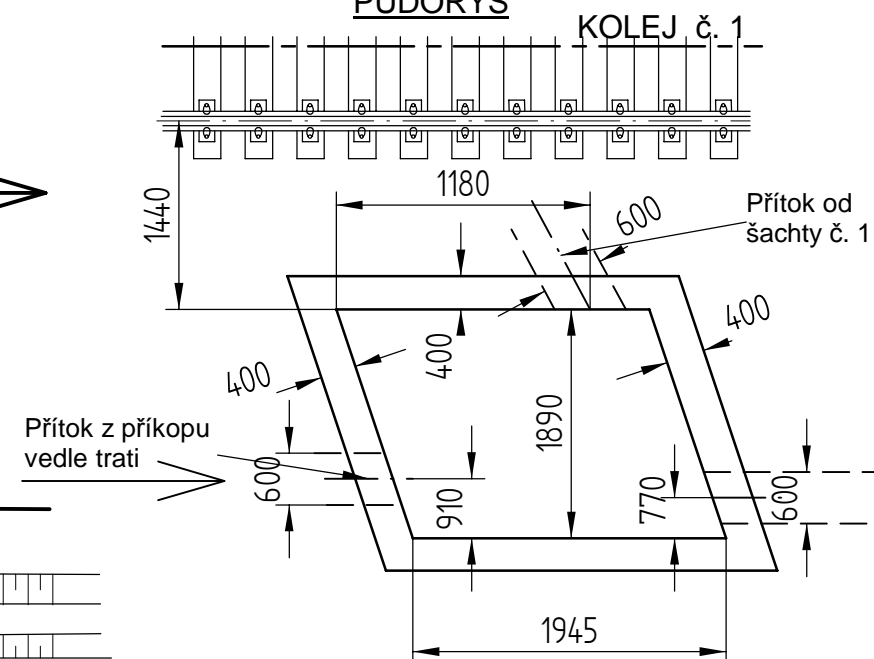
ŠACHTA Č. 3

PŮDORYS

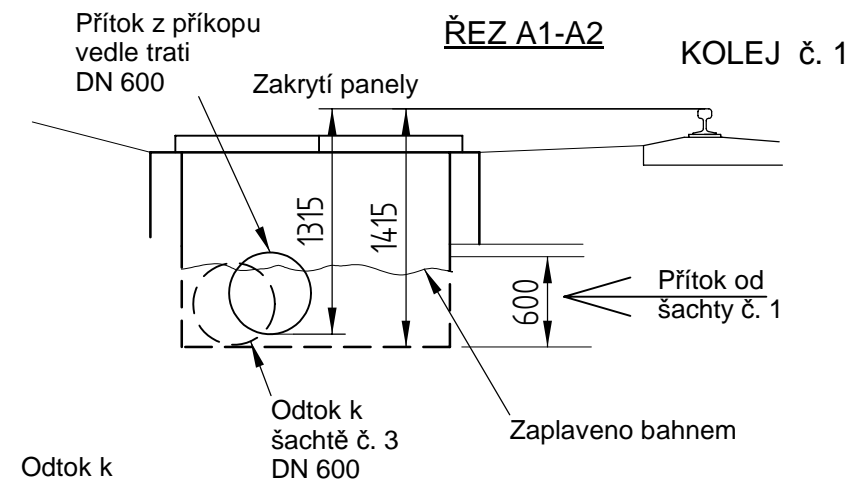


ŠACHTA Č. 1

PŮDORYS

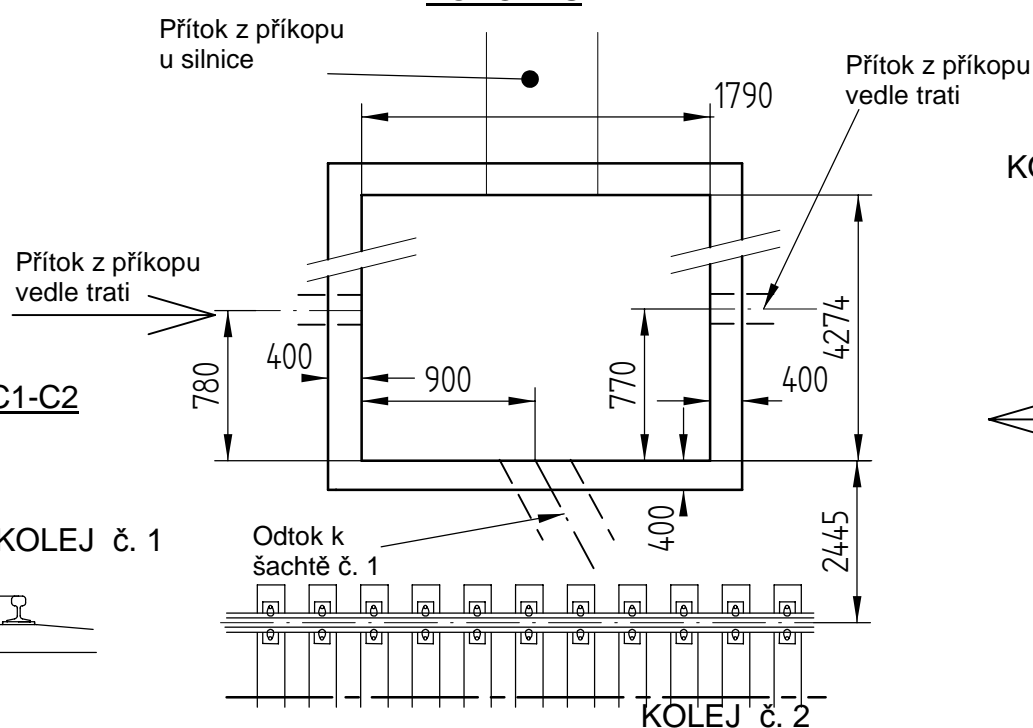


ŘEZ A1-A2

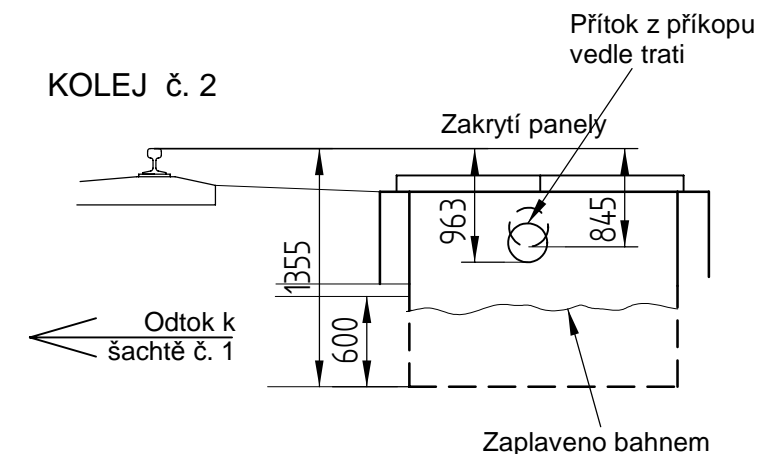


ŠACHTA Č. 2

PŮDORYS



ŘEZ B1-B2



Příloha č. 2

Schéma tvaru objektu

Propustek v ev. km 391.292

Název zakázky: Mělník - Litoměřice, průzkum

Číslo zakázky:

2017-085



Obr. č. 1 - pohled na šachty propustku zleva trati



Obr. č. 2 - pohled na šachty propustku zprava trati



Obr. č. 3 - pohled na šachtu š. 3 před přejezdem vlevo trati



Obr. č. 4 - pohled na šachtu č. 1 proti směru staničení



Obr. č. 5 - pohled do šachty č. 1 proti směru staničení. V čele odtok ze šachty k šachtě č. 3. Vlevo přítok od šachty č. 2. Šachta je na hloubku cca 0,4 - 0,5 m zaplavena blátem



Obr. č. 6 - pohled do šachty č. 1 proti směru staničení. V čele (vlevo na obrázku) odtok ze šachty k šachtě č. 3. Vpravo je pak stěna šachty dále od trati ve které není žádný odtok.



Obr. č. 7 - pohled do šachty č. 1 ve směru staničení. V čele přítok do šachty z příkopu podél trati.



Obr. č. 8 - pohled do šachty č. 2 proti směru staničení. V čele přítok do šachty z příkopu podél trati (trouba je vedena pod silnicí). Nad hranou šachty je přítok z odvodnění komunikace těsně před přejezdem.



Obr. č. 9 - pohled do šachty č. 2 ve směru staničení. V čele přítok do šachty z příkopu podél trati.



Obr. č. 10 - pohled do šachty č. 2 ve směru od kolejí. V čele je zamřížovaný přítok do šachty z příkopu podél silnice (mříže tvoří hrubé česle).



Obr. č. 11 - pohled do šachty č. 2 ve směru směrem ke kolejím. Pohled zakrytým příkopem podél silnice.



Obr. č. 12 - pohled do šachty č. 3 (ve skutečnosti se jedná pouze o příkop se zídrou v čele) ve směru rostoucího staničení. V čele je patrná zídka a v ní přítok od šachty č. 1