

Kropáčova Vrutice ON - oprava

Technická zpráva



Investor:

Správa železnic, státní organizace

Dlážděná 1003/7, 110 00 Praha 1

IČO: 70994234, DIČ: CZ0994234

Zapsáno v obchodním rejstříku u Městského soudu v Praze, spisová značka A48384

Praha, březen 2021

Zpracoval: L. Malý

Účel veřejné zakázky:

Účelem veřejné zakázky je oprava a nové barevné řešení vnějšího pláště výpravní budovy žst. Kropáčova Vrutice. Oprava zpevněných ploch včetně dodání nového mobiliáře. Dále se opraví dopravní kancelář vč. zázemí pro zaměstnance. Opraví se elektroinstalace vč. bleskosvodu. Součástí oprav je také odstranění nepoužívaných staveb u výpravní budovy. Dále bude také zdemolován objekt bývalého útulku TO a hradlo č.1.

Informace o parcele a budově:

Informace o pozemku:

Parcelní číslo:	99
Obec:	Kropáčova Vrutice [536181]
Katastrální území:	Střížovice [758086]
Číslo LV:	56
Výměra [m ²]:	140
Typ parcely:	Parcela katastru nemovitostí
Druh pozemku:	zastavěná plocha a nádvoří

Součástí je stavba:

Budova s číslem popisným:	Střížovice [158089]; č. p. 21; stavba pro dopravu
Stavba stojí na pozemku:	p. č. st. 99
Stavební objekt:	č.p. 21

Vlastnické právo:	ČR, Správa železnic, státní organizace, Dlážděná 1003/7, Nové Město, 110 00 Praha 1
-------------------	--

Letecká mapa vč. vyznačeného objektu:





Navrhované řešení – obsah:

- SO.01 - Oprava vnějšího pláště budovy
- SO.02 - Oprava střechy
- SO.03 - Oprava čekárny
- SO.04 - Oprava dopravní kanceláře a zázemí
- SO.05 - Oprava elektroinstalace a hromosvodu
- SO.06 - Oprava zpevněných ploch
- SO.07 - Demolice příslušenství
- SO.08 - Demolice útulku TO (6000388876)
- SO.09 - Demolice hradla č.1 (5000101449)
- SO.10 - VRN

SO.01 - Oprava vnějšího pláště budovy

Fasáda:

- Nejprve bude třeba provést odstojení objektu výpravní budovy od všech prvků na fasádě. Veškeré nefunkční části budou demontovány bez náhrady. Následně dojde k přípravě podkladu před opravou omítky, omytí tlakovou vodou, a odstranění nesoudržných a odfouklých omítek. Jádrová omítka bude nanášena v tenkých vrstvách, členitosti fasády budou doplněny materiálem, reprofilovány (rohy, římsy ...) a chráněny podmínkovými lištami, plochy omítek budou zpevněny sklokeramickým pletivem zatlačeným do tmele a celoplošně přeštukovány s nátěrem.
- Dřevěné závětrří před vstupem do dopravní kanceláře bude bez náhrady zrušeno
- Objekt na několika místech popraskán. Trhliny budou vyčištěny, vyspraveny vč. stažení táhly
- Pod omítku se zasekají chráničky pro rozhlas a hodiny
- Doplní se chybějící zdivo říms a plošných ozdobných prvků
- Barevný odstín bude specifikován po vyvzorkování na místě, předpokládá se barevné odlišení vyčnívajících partií od hlavních hladkých ploch.
- Veškeré práce na fasádách budou prováděny z lešení, zabezpečeného sítěmi.
- Sokl bude odsekán, připraven pro obklad a obložen betonovým obkladem

Příprava pro kamerový systém:

- Jedná se o přípravu pro kamerový systém tak, aby bylo možné v budoucnu osadit koncové prvky bez zásahu do nově opravených prostor. Kabely budou ukončeny na fasádě na vhodném místě s dostatečnou rezervou, uloženy do krabičky a zavíčovány. Ke každé kameře bude samostatný datový kabel, který bude přivedený do datového racku v DK s označením a identifikací.

Okna a dveře:

- Okna a dveře jsou již vyměněny a proto se osadí pouze nové plastové dveře, vč. samozavírače
- Provede se výměna vnějších parapetů
- Osadí se nová dřevěná půdní kulatá okna
- Sklepní okna: úprava, případně obnovení sklepních oken a příprava pro osazení průvětrníků z tahokovu - dobetonování, dozdivky, povrchová úprava, odstranění původních aj. - dle situace na místě

Protiholubí opatření:

- Na parapetech, římsce, na osvětlovací tělesech, šikmých svodech a na hodinách budou instalovány ochrany proti holubům – hustý hrotový systém.

Označení stanice:

- Kompletní výměna označení stanice, jejichž provedení musí odpovídat ustanovením TNŽ 73 6390, platné od r. 2018

Kanalizace:

- Vymění se dešťové svody a lapače střešních splavenin. Dešťová voda bude svedena do vsakovací jámy vedle objektu

SO.02 - Oprava střechy

Střecha:

- Střecha je již opravena

Komíny:

- Je nutné opravit pouze komíny. Ubourají se pod střechu. Nepoužívaný komín se ubourá, uzavře betonovým límcem a nově se vyzdívat nebude. Doplní se laťování, izolace a shodná krytina.
- Používané komíny se nově vyzdí, vyfrézují a vyvločkují vč, revize

SO.03 - Oprava čekárny

- Demontují se nástěnky, které se po ukončení prací osadí zpět
- Odstraní se podlahová krytina a provede se samonivelační stěrka
- Na podlahu se položí protiskluzná dlažba se soklovým páskem
- Bude proveden SDK podhled
- Zazdí se výdejního okno
- Osadí se nové hodiny a reproduktor pro rozhlas
- Do místnosti se osadí nový mobiliář

SO.04 – Oprava dopravní kanceláře a zázemí

Dopravní kancelář + šatna:

- Provede se nový minerální kazetový stropní podhled.
- V dopravní kanceláři se doplní podlahová krytina
- Opraví se omítky stěn a stěny se vymalují
- Natrou se kovové a dřevěné prvky. Kompletně se vyčistí a umyje prostor pro předání k užívání.

Kuchyňka 01:

- Místnost se rozdělí příčkou a vznikne tedy samostatná koupelna (02) se sprchovým koutem a umyvadlem
- Zhotoví se nové rozvody vody a odpadu v plastu
- Osadí se nová kuchyňská linka

- Provede se nový minerální kazetový stropní podhled.
- Opraví se omítky stěn a stěny se vymalují
- Osadí se nové zařizovací předměty
- Provede se nový keram. obklad do výšky 1,6 m a ve sprchovém koutu do 2m
- Položí se keramická dlažba
- Osadí se nový ventilátor pro odvětrávání

WC 03:

- Položí se keramická dlažba
- Opraví se omítky stěn a stěny se vymalují
- Vybourá se dlažba a keramické obklady. Provede se nová dlažba a stěny se obloží keram. obkladem
- Zhotoví se nové rozvody vody a odpadu v plastu
- Provede se SDK strop
- Pro WC bude zazděna předstěnová instalace pro osazení závěsného klozetu
- Provede se nový keramický obklad do výšky 1,6 m
- Osadí se nový klozet a nově také umývatko a ventilátor pro odvětrávání

Byt:

- Demontuje se dřevěné schodiště, které je v havarijním stavu a bude nahrazeno novým ocelovým se schodnicemi z ocelového roštu
- **Je nutno koordinovat s nájemníkem, protože je to jediná přístupová cesta do bytu!**

Sklep:

- Sklep bude vyklizen
- Vymění se domácí vodárna za novou

Práce budou probíhat za provozu a tak je nutné zajistit ochranu sdělovacího a ostatního zařízení dopravní kanceláře proti prachu a poškození.

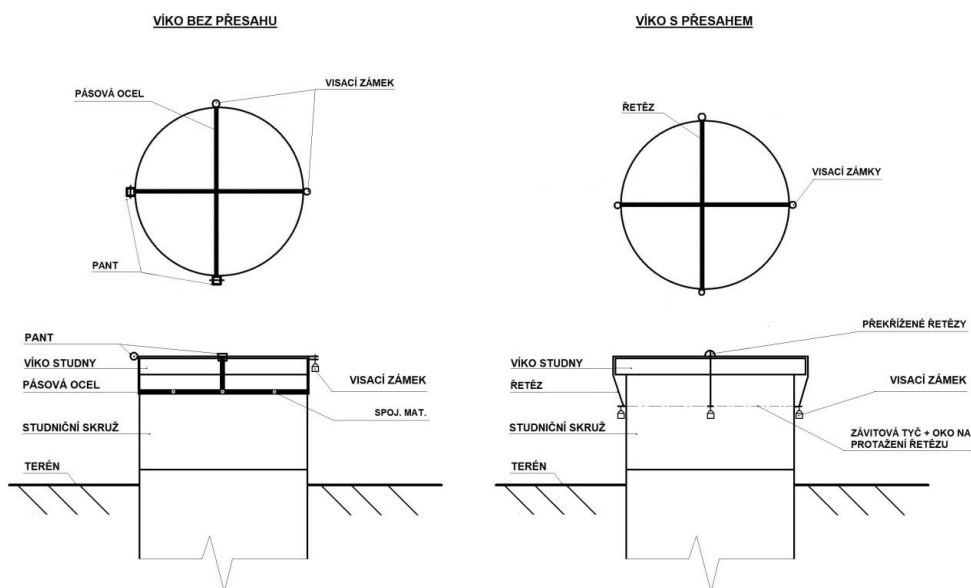
SO.05 – Oprava elektroinstalace a hromosvodu

- Provede se nová elektroinstalace dle zadání od SEE
- Elektroinstalační práce budou koordinovány se zástupci SEE Správy železnic

SO.06 – Oprava zpevněných ploch

- Před zahájením výkopových prací je třeba vytýčit inženýrské sítě a v případě kolize inženýrské sítě zabezpečit proti poškození uložením do chrániček a označením výstražnou fólií.
- Odstraní se zábradlí před kolejištěm
- Bude zabezpečena studna dle vzoru, vč. osazení nového víka a skruže
- Odstraní se pozůstatky oplocení před studnou vč. podezdívky
- Plocha kolem studny bude urovňována vč. odstranění křovin
- Před vstupem do čekárny se vybuduje betonová nájezdová rampa s podestou. Bude opatřena nerezovým zábradlím a povrch bude ze stejných dlaždic jako zpevněná plocha pod přístřeškem.)
- Kolem objektu se se vybourá přístupový chodník a provede se nový dle nákrešů situace zpevněných ploch
- U objektu se provede okapový chodník a zpevněné plochy dle obrázku se situací
- Na ploše po zdemolovaných objektech se vybuduje vsakovací jáma pro odvod dešťové vody ze střechy
- Sokl objektu se odizoluje novou fólií. V rámci výkopu bude položen zemní pás hromosvodu
- Osadí se nový mobiliář a přístřešek pro popelnice (umístění bude upřesněno při realizaci)
- V kolejišti budou osazeny příjezdové tabule s označením stanice na ocelové sloupy. Jejich dodávka bude řešena z rámcové dohody.

VZOR ZABEZPEČENÍ STUDNY



SO.07 – Demolice příslušenství

- Objekty budou kompletně odpojeny od inženýrských sítí, které budou trvale zaslepeny nebo zajištěny jiným vhodným způsobem. Současně dojde před zahájením prací k vytyčení, zajištění a ochraně po dobu akce ostatních inženýrských sítí, které jsou funkční.
- Objekty budou vyklizeny od komunálního a jiného odpadu včetně odvozu a likvidace.
- Objekty budou zdemolovány včetně základové desky a základů.
- Veškeré plochy po demolovaných objektech a odstraňovaných dřevinách budou finálně dorovnány zeminou se zhutněním.

SO.08 – Demolice útulku TO (6000388876)

- Objekt bude kompletně odpojen od inženýrských sítí, které budou trvale zaslepeny nebo zajištěny jiným vhodným způsobem. Současně dojde před zahájením prací k vytyčení, zajištění a ochraně po dobu akce ostatních inženýrských sítí, které jsou funkční.
- K objektu je přístup pouze přes kolejiště. Proto bude demolice a přesun suti a ostatních hmot prováděn ručně. Je nutné tyto práce koordinovat s výpravčím.
- Objekt bude vyklizen od komunálního a jiného odpadu včetně odvozu a likvidace.
- Objekt bude zdemolován včetně základové desky a základů.
- Veškeré plochy po demolovaných objektech a odstraňovaných dřevinách budou finálně dorovnány zeminou se zhutněním.

SO.09 – Demolice hradla č.1 (5000101449)

- Objekt bude kompletně odpojen od inženýrských sítí, které budou trvale zaslepeny nebo zajištěny jiným vhodným způsobem. Současně dojde před zahájením prací k vytyčení, zajištění a ochraně po dobu akce ostatních inženýrských sítí, které jsou funkční.
- Objekt bude vyklizen od komunálního a jiného odpadu včetně odvozu a likvidace.
- Objekt bude zdemolován včetně základové desky a základů.
- Veškeré plochy po demolovaných objektech a odstraňovaných dřevinách budou finálně dorovnány zeminou se zhutněním.

Barevné řešení objektu:

fasáda	odstíny
plochy:	Caparol Palazzo 195 / Marill 50 / Marill 75 / Onyx 100
prvky:	Caparol Palazzo 150 / 115
sokl:	betonový obklad SPITZ (barva písková)
<i>Pozn.: Na fasádu budou použity 2 odstíny, které budou vybrány ze vzorků provedených na fasádě z uvedených odstínů.</i>	
okna:	STÁVAJÍCÍ OKNA + NOVÉ DVEŘNÍ VÝPLNĚ
materiál:	plastová
barva/dekor:	u nových dveřních či okenních výplní stejný dekor jako u stávajících výplní
vnější parapety:	barva bude upřesněna dle výběru odstínu fasády
<i>Pozn.. Barva vnějších parapetů bude určena po výběru odstínu fasády.</i>	
střecha hlavní budovy	
krytina:	nemění se
komíny:	barva bude stejná jako plochy fasády (Caparol Palazzo 195/Marill 50/75 /Onyx 100)
svody:	barva bude upřesněna dle výběru odstínu fasády
exteriér	
venkovní dlažba:	betonová dlažba 200x100x60, převažující šedá barva 94%, okrová barva
hodiny (korpus):	barva bude upřesněna dle výběru odstínu fasády
interiér	
čekárna	
dlažba:	RAKO TAURUS GRANIT 68 S Cuba - 30 x 30 cm, sokl s podžlábkem
malba:	bílá
DK, kuchyňka, šatna	
podlaha:	zůstane stávající (pouze doplnit stejným nebo podobným dekorem část v DK)
obklad nad linkou:	RAKO COLOR ONE RAL 0709010 (béžovohnědá) 40 x 20 cm
malba:	bílá

WC, umývárna

dlažba:	RAKO TAURUS GRANIT 68 S Cuba - 30 x 30 cm
obklad:	RAKO COLOR ONE RAL 0709010 (světle béžová) 40 x 20 cm
	RAKO COLOR ONE RAL 0709010 (béžovohnědá) 40 x 20 cm - 1 řada jako dekor
malba:	bílá

dveře v interiéru

barva:	RAL 9001 (krémová bílá)
--------	-------------------------

Manipulace se stavebním odpadem:

Stavební suť bude odvezena a zlikvidována dle platné legislativy do 20 km se složením na příslušné skládce. Výzisk z kovového odpadu bude odvezen a složen dle pokynů investora, samotný šrot je majetkem investora. Hospodaření s vyzískaným materiálem (mimo stavební odpad) bude prováděno v souladu se směrnici SŽDC č. 42 ze dne 7.1.2013.

Zásady organizace výstavby:

Místo provádění prací bude vždy odděleno od prostor, kde se bude pohybovat cestující či veřejnost, opatřené výstražnými bezpečnostními cedulemi. Lešení pro opravu fasády bude realizováno tak, aby byl vždy umožněn přístup do čekárny. Lešení bude vždy opatřeno sítí zabraňující úletům materiálu větrem a bránící znehodnocení díla povětrnostními vlivy. Veškeré plochy zasažené staveništěm a činnostmi zhotovitele musí být po skončení prací uvedeny do původního stavu.

Jelikož pro stavbu bude nutné použít okolní pozemky parc. č. 1047/1, 1047/7 (České dráhy a.s. v k.ú. Strážovce) např. pro stavbu lešení, umístění kontejneru na stavební odpad a zemní práce, je třeba v předstihu uzavřít nájemní smlouvy na dočasný zábor s jeho vlastníky.

Zvláštní technické podmínky:

Jedná se o stavbu, zařízení a udržovací práce v souladu s § 79 odst. 5 a § 103 odst. 1 písm. d) stavebního zákona č. 183/2006 Sb. o územním plánování a stavebním řádu, nevyžadující územní rozhodnutí, stavební povolení nebo jiné opatření stavebního úřadu. Při provádění prací bude postupováno v souladu s podmínkami vydanými civilními institucemi i složkami Správy železnic a ČD. Zhotovitel zabezpečí po celou dobu provádění výměny střešní krytiny, aby nedošlo k ohrožení odkrytých konstrukcí a prostor pod nimi povětrnostními vlivy. Zhotovitel je povinen upřesnit termín dodávky oken pro zajištění přístupu do pronajatých prostor. Zhotovitel na vlastní náklady zařídí vlastní sociální zařízení pro své pracovníky. Zhotovitel je povinen dbát, aby práce v co nejmenší míře omezovaly cestující, veřejnost, nájemce v komerčních prostorech budovy a drážní provoz.

Odpadové hospodářství:

Během realizace stavby je třeba dbát o maximální opětovné využití vyzískaných materiálů. V případě, že takovéto využití není možné, vznikají odpady, se kterými bude dále nakládáno v souladu se zákonem č. 185/2001 Sb. v platném znění. V rámci realizace stavby přechází všechny povinnosti původce odpadů na zhotovitele, který za účelem jejich plnění ustanoví odpadového hospodáře. Zhotovitel musí zajistit zařazování odpadů podle druhů a kategorií v souladu s Katalogem odpadů (vyhláška č. 381/2001 Sb. v platném znění) a následně odpady utříděné shromažďovat v prostředcích, které zamezí jejich znehodnocení, odcizení nebo úniku. Odstraňování odpadů probíhá prostřednictvím oprávněné osoby, která odpady převezme do svého vlastnictví.

O nakládání s odpady je vedena v souladu s vyhláškou č. 383/2001 Sb. v platném znění průběžná evidence a příslušnému úřadu je každoročně zasíláno hlášení o produkci odpadů a nakládání s nimi. S nebezpečnými odpady je nakládáno na základě příslušného souhlasu a pro každý takovýto odpad je zpracován identifikační list, kterým jsou vybavena místa, kde dochází k nakládání s uvedeným odpadem. Při každé přepravě nebezpečného odpadu jsou vyplňovány evidenční listy a ty zasílány příslušnému úřadu.

Veškerý kovový materiál je v majetku objednatele. Hospodaření s vyzískaným materiálem (mimo odpad) bude prováděno v souladu se Směrnicí SZDC č. 42 ze dne 7.1.2013.

Související předpisy:

- 376/2001 Sb. Vyhláška o hodnocení nebezpečných vlastností odpadů
- 381/2001 Sb. Katalog odpadů
- 382/2001 Sb. Vyhláška o podmínkách použití upravených kalů na zemědělské půdě
- 383/2001 Sb. Vyhláška o odboznostech nakládání s odpady
- 384/2001 Sb. Vyhláška o nakládání s PCB
- 237/2002 Sb. Vyhláška o podrobnostech způsobu provedení zpětného odběru některých výrobků
- 294/2005 Sb. Vyhláška o podmínkách ukládání odpadů na skládky a jejich využívání na povrchu terénu
- 352/2005 Sb. Vyhláška o nakládání s elektrozařízeními a elektroodpady
- 341/2008 Sb. Vyhláška o podrobnostech nakládání s biologicky rozložitelnými odpady
- 352/2008 Sb. Vyhláška o podrobnostech nakládání s autovraky
- 374/2008 Sb. Vyhláška o přepravě odpadů
- 170/2010 Sb. Vyhláška o bateriích a akumulátorech
- 321/2014 Sb. Vyhláška o rozsahu a způsobu zajištění odděleného soustředování složek komunálních odpadů
- 352/2014 Sb. Nařízení vlády o Plánu odpadového hospodářství České republiky pro období 2015–2024
- 248/2015 Sb. Vyhláška o podrobnostech provádění zpětného odběru pneumatik

V případě že uvedené materiály nebudou nadále využitelné pro potřeby Správy železnic nebo ČD, stanou se odpadem a bude s nimi nakládáno na základě požadavků platné legislativy v odpadovém hospodářství.

Vznikající odpady budou předávány oprávněným subjektům. V případě, že budou zneškodňovány přímo firmou provádějící stavbu či provozovatelem, zodpovídá příslušný subjekt za to, že budou zneškodňovány v souladu s legislativní úpravou, tzn. v současnosti zejména se zákonem č. 185/2001 Sb. ve znění pozdějších předpisů. Během stavby i během užívání domu nebude horninové podloží kontaminováno např. ropnými látkami, odpadními vodami, apod.

<p><u>Výložníková LED svítidla</u></p> <p>Světelný tok min. 11 000 LM</p>	
<p><u>Svítidla LED pod přístřešek</u></p>	

Specifikace mobiliáře:

<p><u>Lavičky ven:</u></p> <p>Provedení dle sm.:</p> <p>SŽDC PO-20/2019-GŘ „Moderní design a architektura nádraží a zastávek ČR – Mobiliář“ čj. 62741/2019-SŽDC-GŘ-O23 ze dne 23. 10. 2019 Antivandal provedení, lze přikotvit do podlahy</p>	
<p><u>Venkovní koš</u></p> <p>Provedení dle sm.:</p> <p>SŽDC PO-20/2019-GŘ „Moderní design a architektura nádraží a zastávek ČR – Mobiliář“ čj. 62741/2019-SŽDC-GŘ-O23 ze dne 23. 10. 2019 Antivandal provedení, lze přikotvit do podlahy</p>	

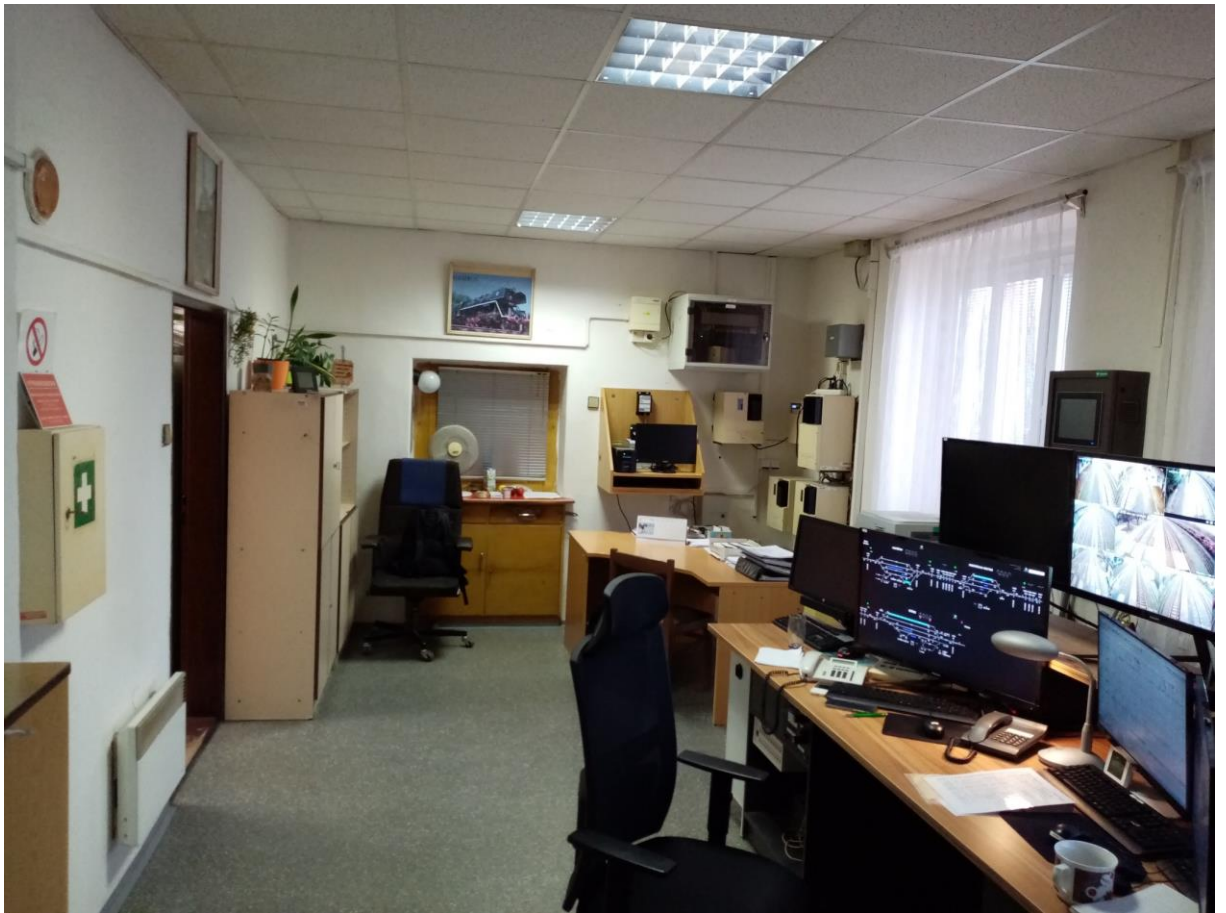
Fotodokumentace stávajícího stavu:

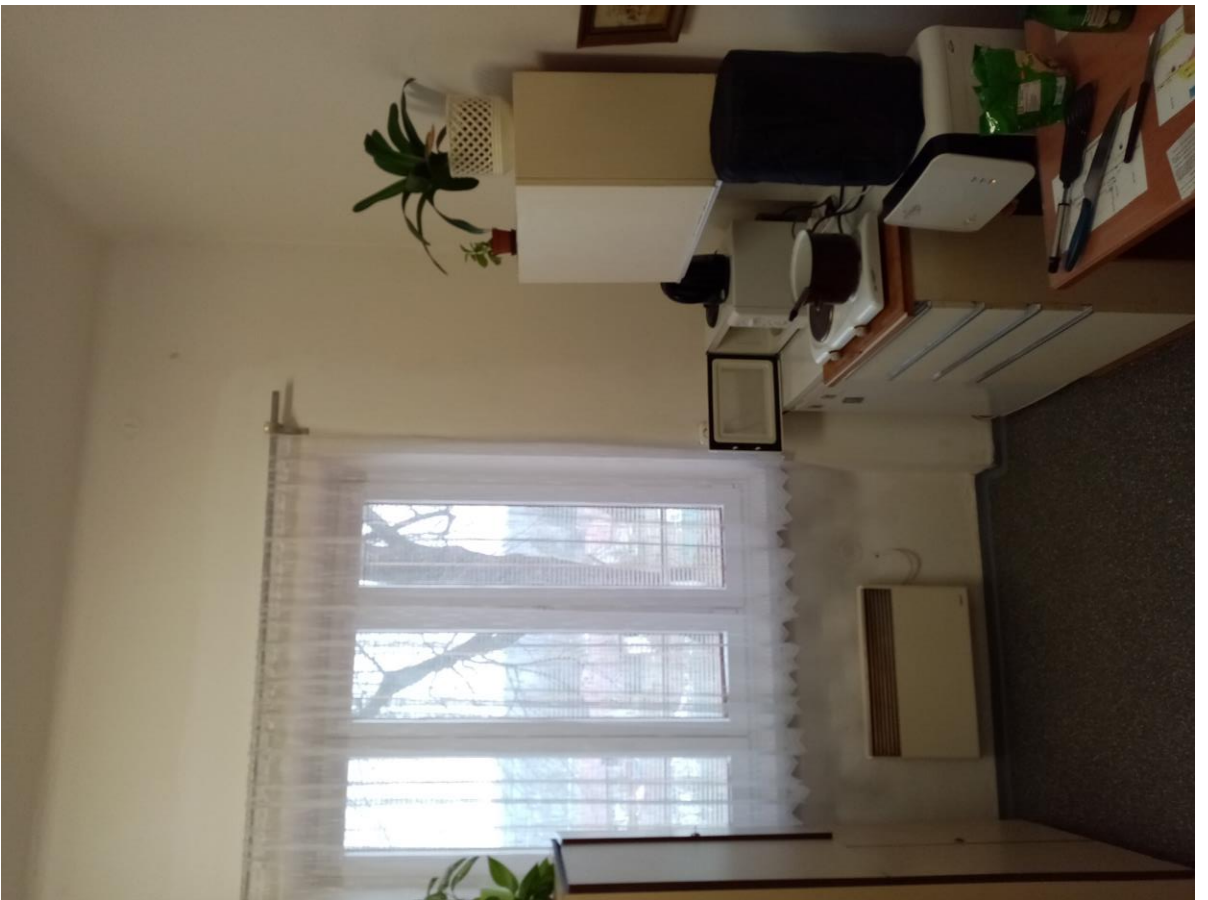














SO.07 - Demolice příslušenství





SO.08 - Demolice útulku TO (6000388876)



SO.09 - Demolice hradla č.1 (5000101449)



