

Sázava ON - oprava

Technická zpráva



Investor:

Správa železnic, státní organizace

Dlážděná 1003/7, 110 00 Praha 1

IČO: 70994234, DIČ: CZ0994234

Zapsáno v obchodním rejstříku u Městského soudu v Praze, spisová značka A48384

Praha, březen 2021

Zpracoval: L. Malý

Účel veřejné zakázky:

Účelem veřejné zakázky je oprava a nové barevné řešení vnějšího pláště a střechy výpravní budovy žst. Sázava. Oprava zpevněných ploch včetně dodání nového mobiliáře. Dále se opraví dopravní kancelář vč. zázemí pro zaměstnance. Opraví se elektroinstalace vč. bleskosvodu.

Informace o parcele a budově:

Informace o pozemku:

Parcelní číslo:	155
Obec:	Sázava [534382]
Katastrální území:	Sázava [746193]
Číslo LV:	669
Výměra [m ²]:	258
Typ parcely:	Parcela katastru nemovitostí
Druh pozemku:	zastavěná plocha a nádvoří

Součástí je stavba:

Budova s číslem popisným:	Sázava [146196]; č. p. 76; stavba pro dopravu
Stavba stojí na pozemku:	p. č. st. 155
Stavební objekt:	č.p. 76

Vlastnické právo:	ČR, Správa železnic, státní organizace, Dlážděná 1003/7, Nové Město, 110 00 Praha 1
-------------------	--

Letecká mapa vč. vyznačeného objektu:



Navrhované řešení – obsah:

- SO.01 - Oprava vnějšího pláště budovy
- SO.02 - Oprava přístřešku
- SO.03 - Oprava střechy
- SO.04 - Oprava čekárny
- SO.05 - Oprava dopravní kanceláře a zázemí
- SO.06 - Oprava elektroinstalace a hromosvodu
- SO.07 - Oprava zpevněných ploch
- SO.08 - VRN

SO.01 - Oprava vnějšího pláště budovy

Fasáda:

- Nejprve bude třeba provést odstojení objektu výpravní budovy od všech prvků na fasádě. Veškeré nefunkční části budou demontovány bez náhrady. Následně dojde k přípravě podkladu před opravou omítky, omytí tlakovou vodou, a odstranění nesoudržných a odfouklých omítek. Jádrová omítka bude nanášena v tenkých vrstvách, členitosti fasády budou doplněny materiálem, reprofilovány (rohy, římsy ...) a chráněny podmínkovými lištami, plochy omítek budou zpevněny sklokeramickým pletivem zatlačeným do tmele a celoplošně přeštukovány s nátěrem.
- Pod omítku se zasekají chráničky pro rozhlas a hodiny
- Doplní se chybějící zdivo říms a plošných ozdobných prvků
- Barevný odstín bude specifikován po vyvzorkování na místě, předpokládá se barevné odlišení vyčnívajících partií od hlavních hladkých ploch.
- Veškeré práce na fasádách budou prováděny z lešení, zabezpečeného sítěmi.
- Sokl bude očištěn, doplněn, přespárován a opatřen hydrofobizačním nátěrem.
- Přívod plynu do objektu bude opatřen krytem z tahokovu.

Příprava pro kamerový systém:

- Jedná se o přípravu pro kamerový systém tak, aby bylo možné v budoucnu osadit koncové prvky bez zásahu do nově opravených prostor. Kabely budou ukončeny na fasádě na vhodném místě s dostatečnou rezervou, uloženy do krabičky a zavičkovány. Ke každé kameře bude samostatný datový kabel, který bude přivedený do datového racku v místnosti OP03 s označením a identifikací.

Okna a dveře:

- Demontují se okenní bezpečnostní mříže u oken a místo nich se do oken osadí bezpečnostní folie
- Okna a dveře jsou již vyměněny a proto se osadí pouze nové plastové dveře do čekárny (kde jsou stále dřevěné), vč. samozavírače

- Vybourají se skleněné tvárnice v místnosti 0P03. Osadí se nové fixní okno stejné výšky jako okno vedlejší. Spodní a horní část se dozdí. V horní části se provede ovětrání pomocí mřížek. Okno bude opatřeno bezpečnostní folií a také mléčnou folií z důvodu neprůhlednosti. Před samotnou výměnou se otvor zakryje konstrukcí z OSB desek z důvodu minimalizace prašnosti
- Provede se výměna vnějších parapetů
- Osadí se nová dřevěná půdní okna
- Sklepní okna: úprava, případně obnovení sklepních oken a příprava pro osazení průvětrníků z tahokovu - dobetonování, dozdivky, povrchová úprava, odstranění původních aj. - dle situace na místě

Protiholubí opatření:

- Na parapetech, římse, na osvětlovací tělesech, šikmých svodech a na hodinách budou instalovány ochrany proti holubům – hustý hrotový systém.

Označení stanice:

- Kompletní výměna označení stanice, jejichž provedení musí odpovídat ustanovením TNŽ 73 6390, platné od r. 2018

Kanalizace:

- Vymění se dešťové svody a lapače střešních splavenin. Dešťová voda z větší části střechy bude svedena do vsakovací jámy vedle objektu za trafikou. Dešťová voda ze střechy nad bytem bude zachytávána do sudů.

SO.02 - Oprava přístřešku

- Demontuje se kompletní střecha přístřešku
- Demontují se dřevěné konstrukce přístřešku a provede se montáž nové dřevěné konstrukce z KVH hranolů dle stávajícího vzhledu vč. ozdobného profilování.
- Nová skladba střechy bude provedena se záklopem z podlahových palubek, v celé ploše s pojistnou hydroizolační folií s nakaširovanou strukturovanou folií a následně bude položena střešní krytina z poplastovaných hladkých falcovaných tabulí s vlnou, barvy dle určení investora.
- Vymění se všechny klempířské prvky
- Dlažba bude vybourána včetně odstranění podkladu, obrubníků a ostatních konstrukcí. Plochy budou následně kompletně nově zadlážděny impregnovanou reliéfní betonovou deskovou dlažbou s obrubníkem a novými podkladními vrstvami z kameniva. Pro sloupy budou zhotoveny nové základové patky.
- Osadí se nádražní hodiny

SO.03 - Oprava střechy

Střecha:

- Demontáž krytiny
- Výměna bednění a laťování a části porušených krovů
- Výměna klempířských prvků a střešního výlezu
- Montáž sněhových zachytávačů
- Montáž stožáru pro antény včetně průchodky pro kabeláž
- Střešní krytina z poplastovaných taškových tabulí s vlnou

Komíny:

- Komíny již nejsou používány, proto se ubourají pod střechu a budou ukončeny v půdním prostoru a uzavřeny betonovým límcem

Půdní prostor:

- V těchto prostorách se nachází velkoobjemový odpad, a složená keramická krytina. Demontují se dřevěné stěny rozdělující půdní prostor. Tyto materiály se vyklidí a odvezou na skládku k tomu určenou

SO.04 - Oprava čekárny

- Demontují se nástěnky, které se po ukončení prací osadí zpět
- Odstraní se podlahová krytina a provede se samonivelační stěrka
- Na podlahu se položí protiskluzná dlažba se soklovým páskem
- Bude proveden SDK podhled
- Provede se repase výdejního okna
- Osadí se nové hodiny a reproduktor pro rozhlas
- Do místnosti se osadí nový mobiliář

SO.05 – Oprava dopravní kanceláře a zázemí

Místnost OP02 a OP11:

- Odstraní se vyvýšené podlahy vč. podkladní konstrukce
- Stávající dřevěné podlahy budou vybourány, bude proveden betonový podklad s výztuží z ocelové kari sítě, tepelné izolace a hydroizolace.
- Provede se montáž nového roštu a pokládky OSB desek + vinylová krytina
- Provede se nový minerální kazetový stropní podhled.
- Opraví se omítky stěn a stěny se vymalují
- Vybourají se dveře vč. zár. Osadí se překlad (výš, aby se odstranil schod)
- Natrou se kovové a dřevěné prvky. Kompletně se vyčistí a umyje prostor pro předání k užívání.

Místnost OP04:

- Opraví se omítky stěn a stěny se vymalují

- Vybourá se dlažba a provede se nová vč. soklů
- Demontuje se plynový kotel vč. odkouření do fasády
- Osadí se nový s odkouřením přes půdu do střechy.
- Zhotoví se nové rozvody vody a odpadu v plastu
- Osadí se nové umyvadlo
- Provede se repase dveří do místností č. OP05, OP06 a OP07

Místnost OP05:

- Opraví se omítky stěn a stěny se vymalují
- Vybourá se dlažba a keramické obklady. Provede se nová dlažba a stěny se obloží keram. obkladem
- Zhotoví se nové rozvody vody a odpadu v plastu
- Provede se SDK strop
- Pro WC bude zazděna předstěnová instalace pro osazení závěsného klozetu
- Provede se nový keramický obklad do výšky 1,6 m
- Položí se keramická dlažba
- Osadí se nový klozet a ventilátor pro odvětrávání

Místnost OP07:

- Sklepní prostory se vyklidí
- Propojí se vodovodní řad na vnitřní rozvod vody bez možnosti přepínání na vodu ze studny
- Stěny se vymalují

Místnost OP08:

- Opraví se omítky stěn a stěny se vymalují
- Zde budou osazeny nové el.rozvaděče
- Položí se keramická dlažba

Místnost OP09:

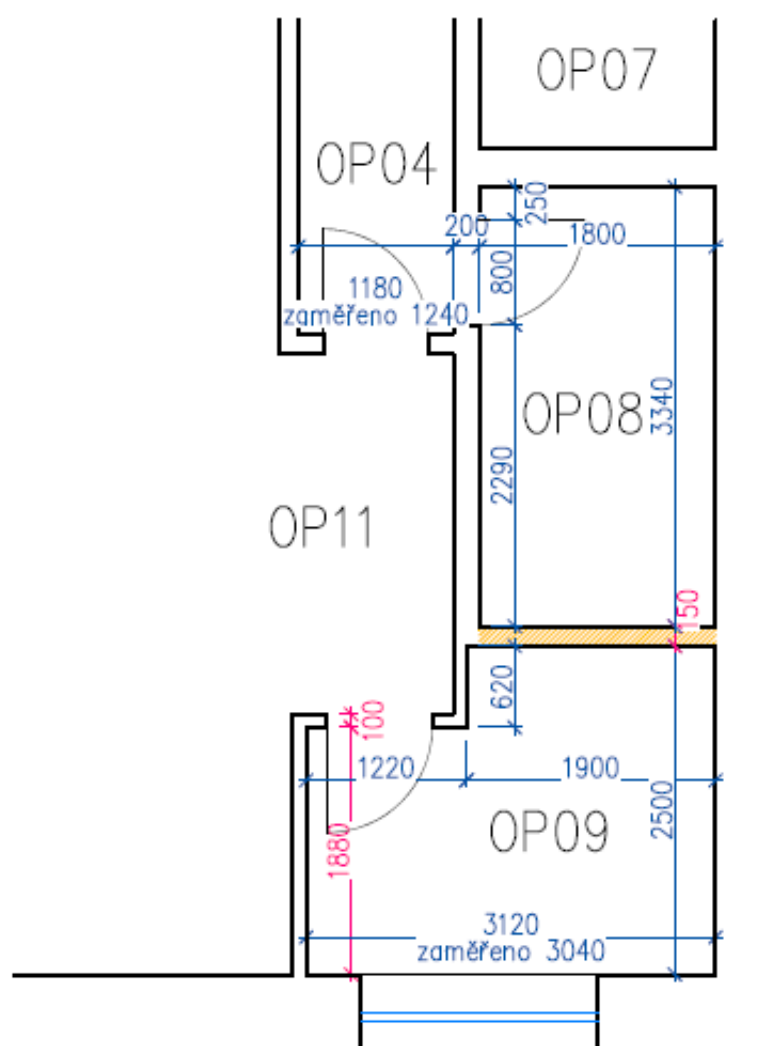
- Opraví se omítky stěn a stěny se vymalují
- Vybourá se příčka mezi místnostmi OP08
- Vyzdí se nová, blíž k místnosti OP08
- Položí se vinylová krytina
- Zhotoví se nové rozvody vody a odpadu v plastu
- Bude osazena nová kuchyňská linka vč. dřezu místo stávající linky
- Zvětší se otopné těleso

Byt:

- Demontuje se plynový kotel vč. odkouření do fasády
- Osadí se nový s odkouřením přes půdu do střechy

Práce budou probíhat za provozu a tak je nutné zajistit ochranu sdělovacího a ostatního zařízení dopravní kanceláře proti prachu a poškození.

Stávající dispozice sociálního zázemí:



STÁVAJÍCÍ STAV

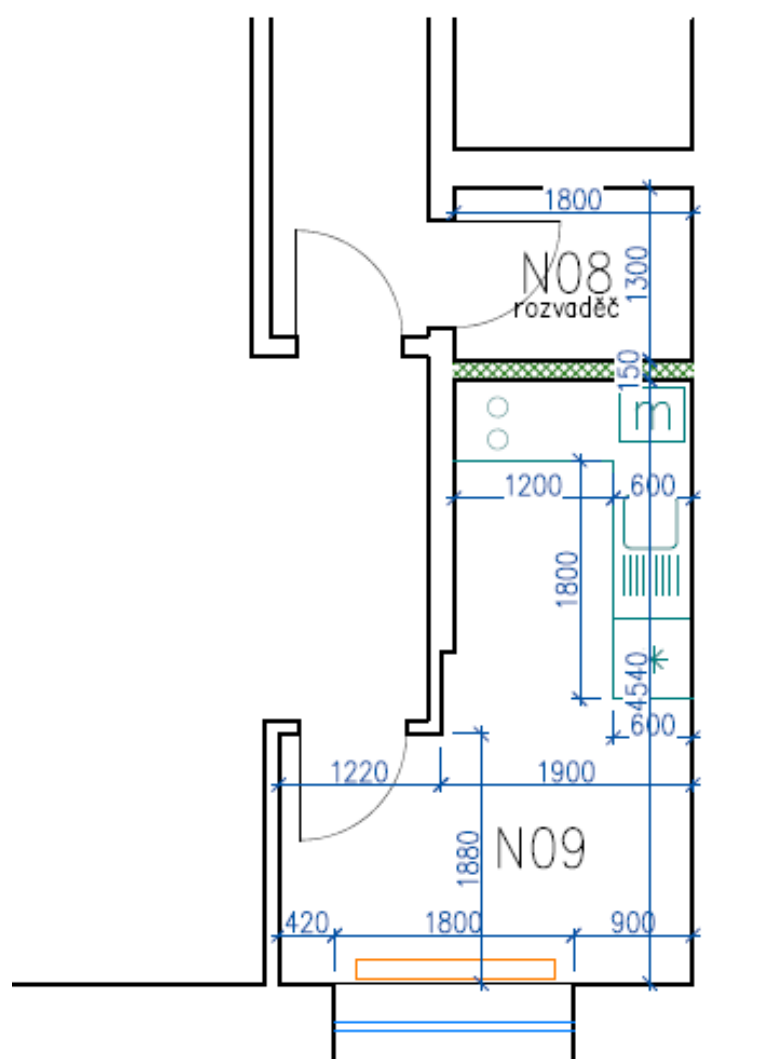
LEGENDA

- stávající konstrukce
- bourané konstrukce
- nové konstrukce

výpravní budova Sázava – PŮDORYS 1.NP – STÁVAJÍCÍ STAV – m 1:50

datum vyhotovení: 26. 1. 2021

Nová dispozice sociálního zázemí:



NAVRHOVANÝ STAV

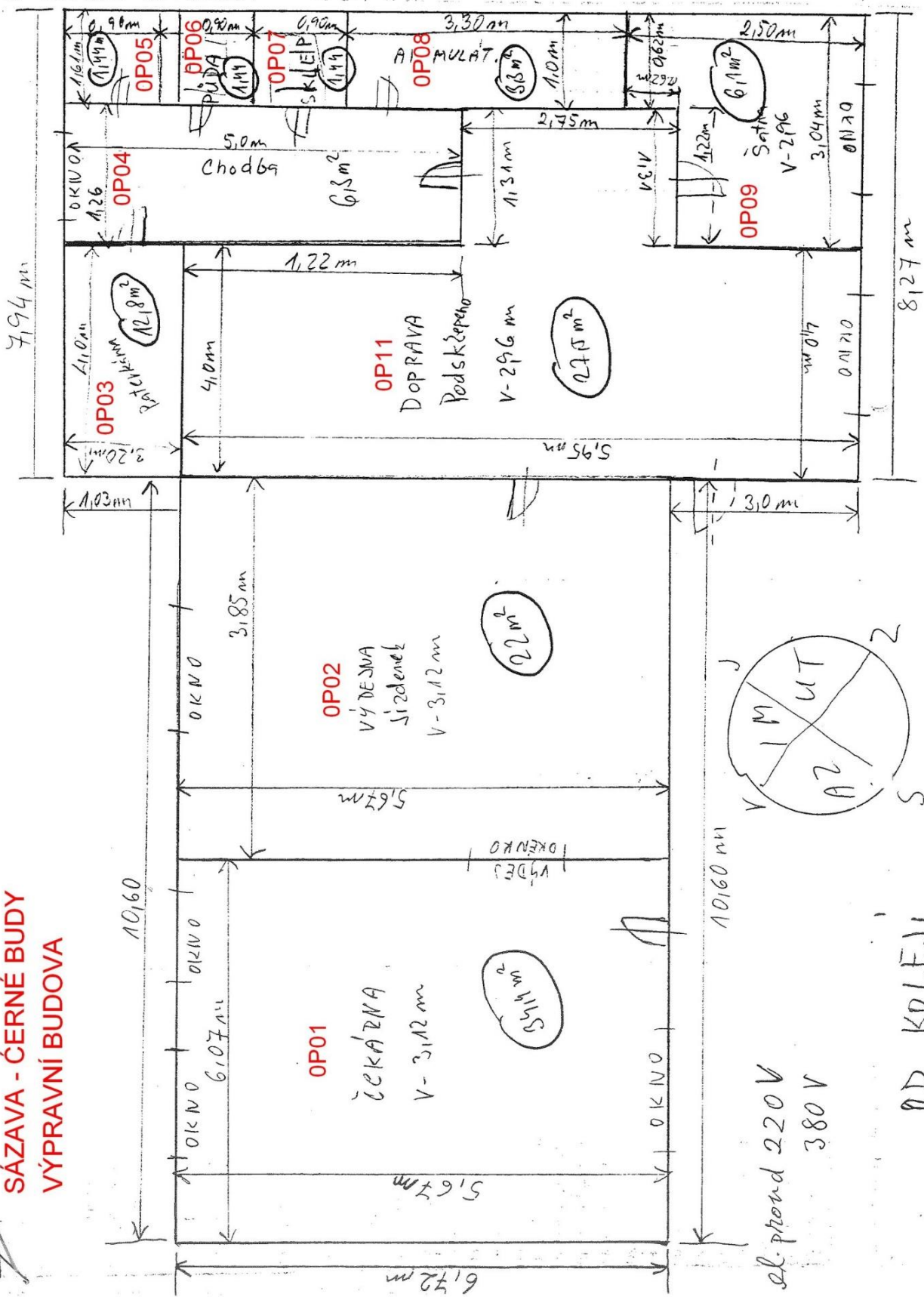
LEGENDA

- stávající konstrukce
- bourané konstrukce
- nové konstrukce

výpravní budova Sázava – PŮDORYS 1.NP – NAVRHOVANÝ STAV – m 1:50

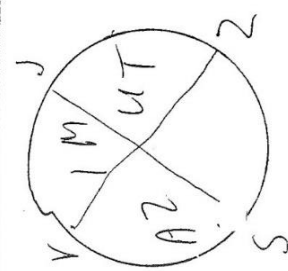
datum vyhotovení: 4. 3. 2021

SÁZAVA - ČERNÉ BUDY VÝPRAVNÍ BUDOVA



el. proud 220V
380V

OD KOLEJÍ



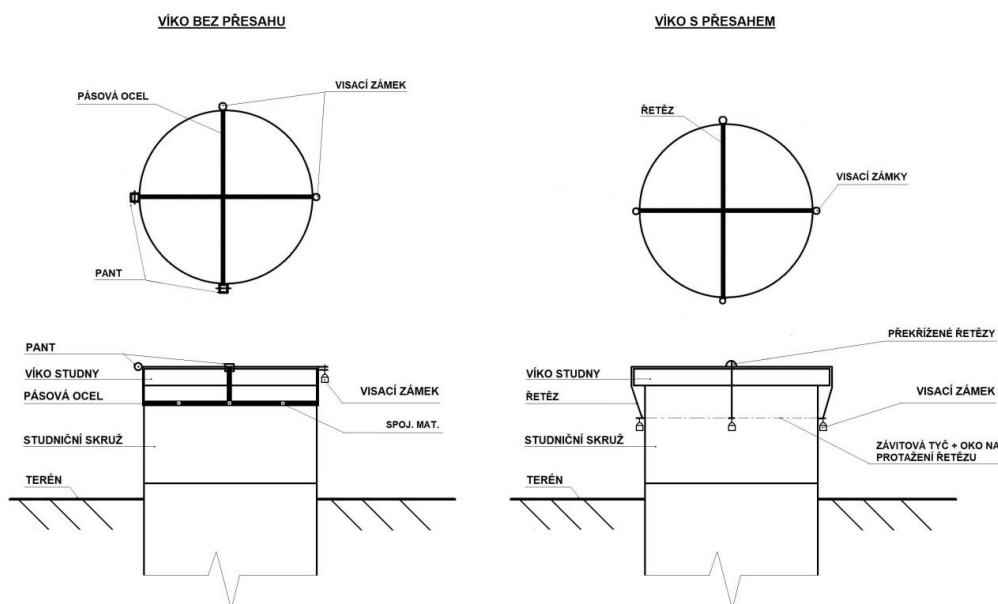
SO.06 – Oprava elektroinstalace a hromosvodu

- Provede se nová elektroinstalace dle zadání od SEE
- Elektroinstalační práce budou koordinovány se zástupci SEE Správy železnic

SO.07 – Oprava zpevněných ploch

- Před zahájením výkopových prací je třeba vytýčit inženýrské sítě a v případě kolize inženýrské sítě zabezpečit proti poškození uložením do chrániček a označením výstražnou fólií.
- Okolí budovy se uklidí, budou odstraněny náletové křoviny
- Odstraní se oplocení za trafikou
- Bude zabezpečena studna dle vzoru
- Pro přístup pod přístřešek se vybuduje betonová nájezdová rampa s podestou. Bude opatřena nerezovým zábradlím a povrch bude ze stejných dlaždic jako přístupový chodník.
- Před vstupem do čekárny se vybuduje betonová nájezdová rampa s podestou. Bude opatřena nerezovým zábradlím a povrch bude ze stejných dlaždic jako zpevněná plocha pod přístřeškem.)
- Kolem objektu se se vybourá přístupový chodník a provede se nový dle nákrešů situace zpevněných ploch
- Kolem stromu u přístupového chodníku se osadí ochranný rošt s rámem
- U objektu se provede okapový chodník a zpevněné plochy dle obrázku se situací
- Sokl objektu se odizoluje nopovou fólií. V rámci výkopu bude položen zemní pás hromosvodu
- Osadí se nový mobiliář a přístřešek pro popelnice (umístění bude upřesněno při realizaci)
- Demontuje se pumpa, osadí betonové víko a zabezpečí se dle vzoru

VZOR ZABEZPEČENÍ STUDNY



fasáda	
plochy:	Caparol - Palazzo 170/205/225/260/ Ginster 95
prvky:	Caparol - Marill 30 / Palazzo 115
sokl:	očistí se
Pozn.: Na fasádu budou použity 2 - 3 odstíny, které budou vybrány ze vzorků provedených na fasádě z uvedených odstínů.	
okna:	STÁVAJÍCÍ OKENNÍ A DVEŘNÍ VÝPLNĚ, nové budou pouze dveře do čekárny
materiál:	plastová
barva/dekor:	bílá
vnější parapety:	Barva vnějších parapetů bude určena po výběru odstínu fasády.
střecha hlavní budovy	
krytina:	střední šedá (nejbližší RAL 7012), jemně strukturovaná nebo matná
krokve:	RAL 1001 Beige (upřesněno bude dle výběru barvy fasády)
podbití:	RAL 1001 Beige (upřesněno bude dle výběru barvy fasády)
okapy a svody:	dle barvy střešní krytiny
přístřešek	
střešní krytina:	střední šedá (nejbližší RAL 7012), jemně strukturovaná nebo matná
sloupy:	RAL 9002 grey white
krokve:	RAL 1001 Beige (upřesněno bude dle výběru barvy fasády)
podbití:	RAL 1001 Beige (upřesněno bude dle výběru barvy fasády)
okapy a svody:	dle barvy střešní krytiny
venkovní dlažba:	presbeton - LAURIA nebo ALMA (preference ALMA)
exteriér	
venkovní dlažba:	betonová s pojezdem
hodiny (korpus):	RAL 9002 grey white
interiér čekárny	
dlažba:	RAKO TAURUS GRANIT 74 S Gobi - 30 x 30 cm
malba:	bílá

interiér kuchyňky

dlažba:	RAKO TAURUS GRANIT 74 S Gobi - 30 x 30 cm
obklad nad linkou:	RAKO COLOR ONE RAL 0709010 (krémová) 40 x 20 cm
malba:	bílá

Manipulace se stavebním odpadem:

Stavební suť bude odvezena a zlikvidována dle platné legislativy do 20 km se složením na příslušné skládce. Výzisk z kovového odpadu bude odvezen a složen dle pokynů investora, samotný šrot je majetkem investora. Hospodaření s vyzískaným materiálem (mimo stavební odpad) bude prováděno v souladu se směrnici SŽDC č. 42 ze dne 7.1.2013.

Zásady organizace výstavby:

Místo provádění prací bude vždy odděleno od prostor, kde se bude pohybovat cestující či veřejnost, opatřené výstražnými bezpečnostními cedulemi. Lešení pro opravu fasády bude realizováno tak, aby byl vždy umožněn přístup do čekárny. Lešení bude vždy opatřeno sítí zabraňující úletům materiálu větrem a bránící znehodnocení díla povětrnostními vlivy. Veškeré plochy zasažené staveništěm a činnostmi zhotovitele musí být po skončení prací uvedeny do původního stavu.

Jelikož pro stavbu bude nutné použít okolní pozemky parc. č. 1838/1, 1838/8 (České dráhy a.s. v k.ú. Sázava) např. pro stavbu lešení, umístění kontejneru na stavební odpad a zemní práce, je třeba v předstihu uzavřít nájemní smlouvy na dočasný zábor s jeho vlastníky.

Dále bude nutné využít pozemek par. č. 1837/7, který má ve vlastnictví pan Josef Grešla (nájemník bytu ve výpravní budově). Majitel pozemku souhlasí se vstupem na jeho pozemek za účelem opravy výpravní budovy za podmínek, že na daném pozemku nevznikne zařízení staveniště pro stavbu a že nebude omezen přístup do bytu. Dále že v případě výkopových prací budou zřízeny přechodové můstky a že na pozemku bude prováděn pravidelný úklid.

Nezávisle na této opravné akci výpravní budovy bude probíhat oprava sdělovacího a zabezpečovacího zařízení, včetně demontáže řídicího pultu v dopravní kanceláři. Je nutno tyto stavby vzájemně zkoordinovat se zástupci SSZT a realizační firmou a v opravách postupovat tak, aby se neničily již opravené prvky!

Zvláštní technické podmínky:

Jedná se o stavbu, zařízení a udržovací práce v souladu s § 79 odst. 5 a § 103 odst. 1 písm. d) stavebního zákona č. 183/2006 Sb. o územním plánování a stavebním řádu, nevyžadující územní rozhodnutí, stavební povolení nebo jiné opatření stavebního úřadu. Při provádění prací bude postupováno v souladu s podmínkami vydanými civilními institucemi i složkami Správy železnic a ČD. Zhotovitel zabezpečí po celou dobu provádění výměny střešní krytiny, aby nedošlo k ohrožení odkrytých konstrukcí a prostor pod nimi povětrnostními vlivy. Zhotovitel je povinen upřesnit termín dodávky oken pro zajištění přístupu do pronajatých prostor. Zhotovitel na vlastní náklady zařídí vlastní sociální zařízení pro své pracovníky. Zhotovitel je povinen dbát, aby práce v co nejmenší míře omezovaly cestující, veřejnost, nájemce v komerčních prostorech budovy a drážní provoz.

Odpadové hospodářství:

Během realizace stavby je třeba dbát o maximální opětovné využití vyzískaných materiálů. V případě, že takovéto využití není možné, vznikají odpady, se kterými bude dále nakládáno v souladu se zákonem č. 185/2001 Sb. v platném znění. V rámci realizace stavby přechází všechny povinnosti původce odpadů na zhotovitele, který za účelem jejich plnění ustanoví odpadového hospodáře. Zhotovitel musí zajistit zařazování odpadů podle druhů a kategorií v souladu s Katalogem odpadů (vyhláška č. 381/2001 Sb. v platném znění) a následně odpady utříděné shromažďovat v prostředcích, které zamezí jejich znehodnocení, odcizení nebo úniku. Odstraňování odpadů probíhá prostřednictvím oprávněné osoby, která odpady převezme do svého vlastnictví.

O nakládání s odpady je vedena v souladu s vyhláškou č. 383/2001 Sb. v platném znění průběžná evidence a příslušnému úřadu je každoročně zasíláno hlášení o produkci odpadů a nakládání s nimi. S nebezpečnými odpady je nakládáno na základě příslušného souhlasu a pro každý takovýto odpad je zpracován identifikační list, kterým jsou vybavena místa, kde dochází k nakládání s uvedeným odpadem. Při každé přepravě nebezpečného odpadu jsou vyplňovány evidenční listy a ty zasílány příslušnému úřadu.

Veškerý kovový materiál je v majetku objednatele. Hospodaření s vyzískaným materiálem (mimo odpad) bude prováděno v souladu se Směrnicí SZDC č. 42 ze dne 7.1.2013.

Související předpisy:

- 376/2001 Sb. Vyhláška o hodnocení nebezpečných vlastností odpadů
- 381/2001 Sb. Katalog odpadů
- 382/2001 Sb. Vyhláška o podmínkách použití upravených kalů na zemědělské půdě
- 383/2001 Sb. Vyhláška o odrobnostech nakládání s odpady
- 384/2001 Sb. Vyhláška o nakládání s PCB
- 237/2002 Sb. Vyhláška o podrobnostech způsobu provedení zpětného odběru některých výrobků
- 294/2005 Sb. Vyhláška o podmínkách ukládání odpadů na skládky a jejich využívání na povrchu terénu
- 352/2005 Sb. Vyhláška o nakládání s elektrozařízeními a elektroodpady
- 341/2008 Sb. Vyhláška o podrobnostech nakládání s biologicky rozložitelnými odpady
- 352/2008 Sb. Vyhláška o podrobnostech nakládání s autovraky
- 374/2008 Sb. Vyhláška o přepravě odpadů
- 170/2010 Sb. Vyhláška o bateriích a akumulátorech
- 321/2014 Sb. Vyhláška o rozsahu a způsobu zajištění odděleného soustředování složek komunálních odpadů
- 352/2014 Sb. Nařízení vlády o Plánu odpadového hospodářství České republiky pro období 2015–2024
- 248/2015 Sb. Vyhláška o podrobnostech provádění zpětného odběru pneumatik

V případě že uvedené materiály nebudou nadále využitelné pro potřeby Správy železnic nebo ČD, stanou se odpadem a bude s nimi nakládáno na základě požadavků platné legislativy v odpadovém hospodářství.

Vznikající odpady budou předávány oprávněným subjektům. V případě, že budou zneškodňovány přímo firmou provádějící stavbu či provozovatelem, zodpovídá příslušný subjekt za to, že budou zneškodňovány v souladu s legislativní úpravou, tzn. v současnosti zejména se zákonem č. 185/2001 Sb. ve znění pozdějších předpisů. Během stavby i během užívání domu nebude horninové podloží kontaminováno např. ropnými látkami, odpadními vodami, apod.

<p><u>Výložníková LED svítidla</u></p> <p>Světelný tok min. 11 000 LM</p>	
<p><u>Svítidla LED pod přístřešek</u></p>	

Specifikace mobiliáře:

<p><u>Lavičky ven:</u></p> <p>Provedení dle sm.:</p> <p>SŽDC PO-20/2019-GŘ „Moderní design a architektura nádraží a zastávek ČR – Mobiliář“ čj. 62741/2019-SŽDC-GŘ-O23 ze dne 23. 10. 2019 Antivandal provedení, lze přikotvit do podlahy</p>	
<p><u>Venkovní koš</u></p> <p>Provedení dle sm.:</p> <p>SŽDC PO-20/2019-GŘ „Moderní design a architektura nádraží a zastávek ČR – Mobiliář“ čj. 62741/2019-SŽDC-GŘ-O23 ze dne 23. 10. 2019 Antivandal provedení, lze přikotvit do podlahy</p>	

Fotodokumentace stávajícího stavu:













