

			ČÍSLO SOUPRAVY:
		PO PŘIPOMÍNKOVÉM ŘÍZENÍ	
REVIZE Č.	DATUM	ZMĚNA	



Olšanská 1a
130 80 Praha 3
Česká republika
tel.: +420 267 094 305
IDDS: gj4w9x7
e-mail : info@sudop.eu.cz







Olšanská 1a
130 80 Praha 3
Česká republika
tel.: +420 267 094 111
IDDS: nd9sqfy
e-mail : praha@sudop.cz



MORAVIA CONSULT Olomouc a.s.
LEGIONÁŘSKÁ 1085/8 , 779 00 Olomouc

tel.: +420 585 570 444
IDS: kjee9md
e-mail: moravia@moravia.cz
<http://www.moravia.cz>

OBJEDNATEL	 Správa železnic, státní organizace Stavební správa východ, Nerudova 1, 779 00 Olomouc			
ZHOTOVITEL	SDRUŽENÍ SUDOP PRAHA a.s. - MORAVIA CONSULT Olomouc a.s.		G. ŘEDITEL MORAVIA CONSULT Olomouc a.s.: ING. VÁCLAV KRATOCHVÍL	
HLAVNÍ INŽENÝR PROJEKTU		ING. JIŘÍ MALINA 	VEDOUČÍ TÝMU: ING. PAVEL KUČERA	
ODPOVĚDNÝ PROJEKTANT		NAVRHL, VYPRACOVAL	EXTERNÍ SUBDODAVATEL	
ING. JIŘÍ BĚLOHOUBEK 		BC. DAN ZAHRADNÍK 	Ecological Consulting a.s. Legionářská 1085/8, 779 00 Olomouc	
KRAJ: ZLÍNSKÝ		POVĚŘENÝ OÚ: VSETÍN	OBEC: VSETÍN, ÚSTÍ U VSETÍNA	
„Rekonstrukce žst. Vsetín“			ZAK. ČÍSLO MCO	18 - 060 - 232 - SR
			ÚČEL	DSP
			DATUM	03/2020
			FORMÁT	-
			MĚŘÍTKO	-
SO 50-16-01 kácení mimolesní zeleně a náhradní výsadba			ČÁST D.2.4	POŘ.Č. -

Doplňující údaje:

0	03/2020	1. vydání	Bc. Zahradník v. r.	Bc. Zahradník v. r.	Ing. Bělohoubek v. r.	Mgr. Gabriel v. r.
Rev.	Datum	Popis	Vypracoval	Kreslil/psal	Kontroloval	Schválil

Objednatel:

MORAVIA CONSULT Olomouc, a.s.

Legionářská 1085/8

779 00 Olomouc



Souprava:

Zhotovitel:

Ecological Consulting a.s.

Legionářská 1085/8, 779 00 Olomouc

tel: 585 203 166, fax: 585 203 169

e-mail: ecological@ecological.cz



Projekt:

„Rekonstrukce ŽST Vsetín“

Číslo

projektu:

19003

VP (HIP):

Ing. Bělohoubek

Stupeň:

DSP

KÚ: Zlínský

MÚ/ObÚ: Vsetín, Ústí u Vsetína

Datum:

03/2020

Obsah:

**SO 50-16-01 kácení zeleně
a náhradní výsadba**

Archiv:

Formát:

Měřítko:

Část:

D.2.4

Příloha:

Objednatel: MORAVIA CONSULT Olomouc, a.s.
Legionářská 1085/8
779 00 Olomouc

Zpracovatel: Ecological Consulting a.s.
Legionářská 1085/8
779 00 Olomouc,
tel. 585 203 166
IČ: 25873962

Řešitelský kolektiv:

Bc. Dan Zahradník – krajinářský architekt

- Český certifikovaný arborista (poř. č. 0282)

Ecological Consulting a.s., Legionářská 1085/8, 779 00 Olomouc, tel. 585 203 166



březen 2020

Bc. Dan Zahradník

Prvotní dokumentace je uložena v archivu objednatele.

Rozdělovník:

7 x výtisk, 1 x digitální verze:

MORAVIA CONSULT Olomouc, a.s.

0 x výtisk, 1 x digitální verze:

Ecological Consulting a.s.

Obsah

1. Základní údaje	4
2. Popis záměru	4
3. Kácení dřevin	4
4. Náhradní výsadba	5
5. Závěr	7
6. Přílohy	7

1. Základní údaje

Název stavby: „Rekonstrukce ŽST Vsetín“

Objednatel: MORAVIA CONSULT Olomouc, a.s.
Legionářská 1085/8
779 00 Olomouc

Umístění záměru: Stát: Česká republika
Kraj: Zlínský
Obec: Vsetín, Ústí u Vsetína

2. Popis záměru

Jedná se o kompletní rekonstrukci žst. Vsetín včetně zcela nového řešení kolejíště stanice. Stavební úpravy proběhnou na traťovém úseku 2362 Horní Lideč (včetně) – Vsetín (včetně) v evidenčním km 34,120 - 38,378. Realizací záměru dojde k redukci kolejíště, k novému dispozičnímu uspořádání a ke směrové úpravě kolejí tak, aby mohla být zřízena nová nástupiště. V rámci záměru dojde také ke zřízení nového odbavovacího terminálu a nové výpravní budovy a s tím spjaté demolici souboru budov tvořícího komplex současné výpravní budovy. Součástí stavby bude i rekonstrukce úseku žst. Vsetín – odb. Bečva (včetně) a dále rekonstrukce koleje č. 2 až do km 34,120. Do stavby je zahrnut objekt Parkovacího domu a přípojek, Což je novostavba 5 podlažního objektu s kapacitou >300 parkovacích míst. Do stavby je zahrnuto silniční propojení silnic I/69 a ulice na Lapači, která převede nákladní dopravu z ulice Na Dolansku. Cílem rekonstrukce je zvýšení rychlosti vlaků, zvýšení bezpečnosti cestujících a železničního provozu.

3. Kácení dřevin

Dřeviny navržené k odstranění se nacházejí na katastrálních územích Vsetín, Rokytnice u Vsetína, Ústí u Vsetína. V oblasti sledovaného záměru se nachází především listnaté dřeviny zejména javor klen (*Acer pseudoplatanus*), javor mlč (*Acer platanoides*), slivoň domácí (*Prunus domestica*). V keřovém patře se setkáváme se zmlazením okolních stromů např. trnovník akát (*Robinia pseudoacacia*) a běžnými druhy keřů např. bez černý (*Sambucus nigra*), líska obecná (*Corylus avellana*).

SO 50-16-01 kácení zeleně a náhradní výsadba

Kácení se řídí platnými předpisy a legislativou ČR. Při kácení nesmí být poškozovány okolní dřeviny a porosty, které nebudou káceny. V případě kácení dřevin a zapojených porostů dřevin přesahujících legislativně stanovené rozměry, je nutné povolení ke kácení dřevin rostoucích mimo les. Tato povolení byla vydána na základě předložených žádostí příslušnými úřady – MÚ Vsetín, ObÚ Ústí u Vsetína, viz přílohy. Kácení bude probíhat pouze v období vegetačního klidu (1. 10. – 31. 3.).

Na území města Vsetín proběhne kácení minimálně na dvě etapy, tedy ve dvou obdobích vegetačního klidu. Zároveň budou dřeviny určené ke kácení v terénu vyznačeny dle inventarizačního seznamu. Minimálně 30 dní předem bude orgán ochrany přírody o vyznačování stromů v terénu informován a bude k tomuto vyznačování přizván.

4. Náhradní výsadba

Náhradní výsadba je stanovena v závazných stanoviscích dotčených obcí – Vsetín, Ústí u Vsetína (viz Příloha 2). Podrobný přehled je uveden v tabulkách níže. Péče o náhradní výsadby bude v obou obcích 5 let. Přesné umístění sazenic na parcelách určí pověřený pracovník dotyčné obce. Termín výsadby bude v dostatečném předstihu konzultován s obcemi. Výsadba ve městě Vsetín bude probíhat v několika etapách v letech 2021 – 2025. Na pozemcích města, kde nebudou probíhat práce spojené s výstavou, bude provedena náhradní výsadba již během výstavby.

Vsetín – 126 ks stromů, 500 ks habrů do živého plotu, 150 ks keřů

taxon		počet	umístění		sazenice	specifikace
česky	latinsky	(ks)	parcela	kat. úz.		
javor babyka	<i>Acer campestre</i>	60	206, 2320/1, 3079, 3080, 3424/1, 3425/1, 3430/1, 3624, 5786/1, 5809, 5810, 5861; resp. 320, 436/2, 441/1	Vsetín; resp. Rokytnice u Vsetína	ok 14/16	
třešeň	<i>Prunus avium</i> 'Plena'				ok 14/16	bíle kvetoucí, plnokvětá
habr obecný	<i>Carpinus betulus</i>				ok 14/16	
lípa srdčitá	<i>Tilia cordata</i>				ok 14/16	
dub letní	<i>Quercus robur</i>				ok 14/16	
listaté stromy		16		Vsetín	ok 12/14	
listaté stromy		35	3225, 3080, 3348/16, 3352/2, 2609/1, 3211, 3079, 3425/1	Vsetín	ok 12/14	
jehličnaté stromy		15			125-150	
CELKEM		126				
habr obecný	<i>Carpinus betulus</i>	500	3624	Vsetín	keřový tvar	výška stěny cca 2 m
keře		150	14632/1	Vsetín	vel. 60-100	
CELKEM		650				

Ústí u Vsetína – 22 ks stromů, 112 ks keřů

taxon		počet	umístění		sazenice	specifikace
česky	latinsky	(ks)	parcela	kat. úz.		
javor klen	<i>Acer pseudoplatanus</i> 'Negenia'	9	1556/1, 762/14, 762/15	Ústí u Vsetína	ok 12/14	dle projektu "Stromořadí v obci Ústí"
třešeň	<i>Prunus avium</i> 'Plena'	6	731/5	Ústí u Vsetína	ok 12/14	bíle kvetoucí, plnokvětá
jabloň	<i>Malus domestica</i> 'Astrachán' či 'Matčino' apod.	4	761/13, 1545/1	Ústí u Vsetína	vk, prostokořený	letní odrůdy pro přímou spotřebu
třešeň	<i>Prunus avium</i> 'Rychlice'	1	761/13, 1545/1	Ústí u Vsetína	vk, prostokořený	
javor mléč	<i>Acer platanoides</i>	2	1514/9	Ústí u Vsetína	ok 10/12, bal	
CELKEM		22				
ptačí zob obecný	<i>Ligustrum vulgare</i>	42	1556/4	Ústí u Vsetína	vel. 60-100	
růže svraskalá	<i>Rosa rugosa</i>	30	1556/4	Ústí u Vsetína	vel. 60-100	
kalina obecná	<i>Viburnum opulus</i>	20	1556/4	Ústí u Vsetína	vel. 60-100	
svída krvavá	<i>Cornus sanguinea</i>	20	1556/4	Ústí u Vsetína	vel. 60-100	
CELKEM		112				

Tam kde není specifikován druh, bude i jeho určení upřesněno pověřeným pracovníkem města. Výsadby musí splňovat ČSN DIN 18 916.

Náhradní výsadba v Ústí u Vsetína bude provedena do 1 roku od kácení. Keře budou vysazeny dle přiloženého projektu Ing. Pavly Lorenzové, viz Příloha 2.

Výsadba

Stromy budou vysazeny dle arboristického standardu (metodika AOPK) SPPK A 02 001:2013 Výsadba stromu, s přidáním mykorhizního a vodoabsorpčního hnojiva. Před vysazením budou ošetřeny komparativním řezem. Po výsadbě dále ošetřeny nátěrem proti změnám prudkým teplot (např. Arboflex), jeden nátěr základní a poté jeden finální. U každé sazenice bude zhotovena závlahová mísa a poté budou zality a zamulčovány kůrou nebo štěpkou do výšky 10 cm. Každý listnatý strom bude mít ukotvení ze tří kůlů a tří příček, jehličnaté stromy zavětvené až k zemi budou mít okolo sebe ohrádku. Stromy budou mít tam, kde to bude vhodné, i ochranu před poškozením zvěří.

Keře budou sázeny dle arboristického standardu (metodika AOPK) SPPK A 02 003:2014 Výsadba a řez keřů a lián, a to plošně do připravených záhonů, každá sazenice do jedné jamky

a ke každé vodoabsorpční hnojivo. Rostliny budou zality a celé záhony budou zamulčovány kůrou nebo štěpkou, do výšky 10 cm.

Péče

Stromy

- dle potřeby výměna neuchycených sazenic
- obnovování a oprava kotvení a jeho odstranění po uchycení výsadeb (cca ve 3. roce)
- každý rok obnova nátěru
- 3. rok výchovný řez
- 3 x ročně vypletí, popř. doplnění mulče
- hnojení pomalu rozpustným hnojivem 3. a 5. rok, 5 tablet rostlina
- zálivka dle potřeby až 8 x ročně, ke každému stromu jedna dávka 100 l vody.

Keře

- dle potřeby výměna neuchycených sazenic
- hnojení pomalu rozpustným hnojivem 3. a 5. rok, 1 tableta rostlina
- tvarovací řez u živého plotu z habrů, 2x ročně
- zmlazovací a výchovný řez dle potřeby a druhu 2 x / 5 let
- zálivka dle potřeby až 8 x ročně, 50 l / m²

Péče o všechny vysazené dřeviny je stanovena na 5 let od vysazení.

5. Závěr

Rozsah kácení dřevin vychází z podrobného terénního dendrologického průzkumu (Čtvrtlík, 2019, 2020), který byl proveden na základě požadavků objednatele a je součástí dokumentace (B.3.6). Celkem je navrženo dle dendrologického průzkumu **k odstranění 249 dřevin rostoucích mimo les**, z toho 126 dosahuje rozměrů nad 80 cm v obvodu ve výšce 130 cm nad zemí. Dále je k odstranění navrženo **85 zapojených porostů dřevin**, z toho 43 dosahuje rozměrů nad 40 m². Označení dřevin, jejich popis a zakreslení je součástí Dendrologického průzkumu. Pro kácení dřevin rostoucích mimo les je zpracován výkaz počtů a výměr, který je přílohou tohoto dokumentu. Nově se v rámci náhradní výsadby **vysadí 148 stromů a 650 keřů**, o které bude investor pečovat 5 let.

6. Přílohy

Příloha 1 Výkaz výměr

Příloha 2 Vybraná stanoviska dotčených obcí

Propočet				SO 50-16-01			
Stavba: Rekonstrukce ŽST Vsetín				CELKEM: - Kč			
Název SO/PS: SO 50-16-01 kácení zeleně a náhradní výsadba							
Majetek: Ostatní				ISPROFIN:			
Stupeň dokumentace: Stádium 3 Dokumentace pro stavební povolení - DSP				Označení (S-kód):			
Zpracovatel: Ecological Consulting a.s.				Cenová úroveň: 2019			
Bc. Dan Zahradník				Datum zpracování: 03.04.2020			
Pořadové číslo:	Kód položky	Cenová soustava	Název položky	MJ	Množství	Cena [Kč]	
						Jednotková	Celkem
1	2	3	4	5	6	7	8
1	11120	OTSKP 2019	ODSTRANĚNÍ KŘOVIN odstranění křovin a stromů do průměru 100 mm doprava dřevin bez ohledu na vzdálenost spálení na hromadách nebo štěpkován.	m ²	20 806,000		
2	11204	OTSKP 2019	KÁCENÍ STROMŮ D KMENE DO 0,3M S ODSTRANĚNÍM PAŘEZŮ Kácení stromů se měří v [ks] poražených stromů (průměr stromů se měří ve výšce 1,3m nad terénem) a zahrnuje zejména: - poražení stromu a osekání větví - spálení větví na hromadách nebo štěpkování - dopravu a uložení kmenů, případně další práce s nimi dle pokynů zadávací dokumentace Odstranění pařezů se měří v [ks] vytrhaných nebo vykopaných pařezů a zahrnuje zejména: - vytrhání nebo vykopání pařezů - veškeré zemní práce spojené s odstraněním pařezů - dopravu a uložení pařezů, případně další práce s nimi dle pokynů zadávací dokumentace.	kus	1 977,000		
3	11201	OTSKP 2019	KÁCENÍ STROMŮ D KMENE DO 0,5M S ODSTRANĚNÍM PAŘEZŮ Kácení stromů se měří v [ks] poražených stromů (průměr stromů se měří ve výšce 1,3m nad terénem) a zahrnuje zejména: - poražení stromu a osekání větví - spálení větví na hromadách nebo štěpkování - dopravu a uložení kmenů, případně další práce s nimi dle pokynů zadávací dokumentace Odstranění pařezů se měří v [ks] vytrhaných nebo vykopaných pařezů a zahrnuje zejména: - vytrhání nebo vykopání pařezů - veškeré zemní práce spojené s odstraněním pařezů - dopravu a uložení pařezů, případně další práce s nimi dle pokynů zadávací dokumentace.	kus	77,000		
4	11202	OTSKP 2019	KÁCENÍ STROMŮ D KMENE DO 0,9M S ODSTRANĚNÍM PAŘEZŮ Kácení stromů se měří v [ks] poražených stromů (průměr stromů se měří ve výšce 1,3m nad terénem) a zahrnuje zejména: - poražení stromu a osekání větví - spálení větví na hromadách nebo štěpkování - dopravu a uložení kmenů, případně další práce s nimi dle pokynů zadávací dokumentace Odstranění pařezů se měří v [ks] vytrhaných nebo vykopaných pařezů a zahrnuje zejména: - vytrhání nebo vykopání pařezů - veškeré zemní práce spojené s odstraněním pařezů - dopravu a uložení pařezů, případně další práce s nimi dle pokynů zadávací dokumentace.	kus	27,000		
5	11203	OTSKP 2019	KÁCENÍ STROMŮ D KMENE PŘES 0,9M S ODSTRANĚNÍM PAŘEZŮ Kácení stromů se měří v [ks] poražených stromů (průměr stromů se měří ve výšce 1,3m nad terénem) a zahrnuje zejména: - poražení stromu a osekání větví - spálení větví na hromadách nebo štěpkování - dopravu a uložení kmenů, případně další práce s nimi dle pokynů zadávací dokumentace Odstranění pařezů se měří v [ks] vytrhaných nebo vykopaných pařezů a zahrnuje zejména: - vytrhání nebo vykopání pařezů - veškeré zemní práce spojené s odstraněním pařezů - dopravu a uložení pařezů, případně další práce s nimi dle pokynů zadávací dokumentace.	kus	1,000		
6	R		DOPRAVA NA SKLÁDKU A POPLATKY ZA ULOŽENÍ ODPADU NA SKLÁDCE	t	1 319,180		
7	11204	OTSKP 2019	VYSAZOVÁNÍ STROMŮ LISTNATÝCH S BALEM OBVOD KMENE DO 16CM, PODCHOZÍ VÝŠ MIN 2,4M Položka vysazování stromů zahrnuje dodávku projektem předepsaných stromů, hloubení jamek (min. rozměry pro stromy min. 1,5 násobek balu výpěstku) s event. výměnou půdy, s hnojením anorganickým hnojivem a přidávkem organického hnojiva min. 5kg pro stromy, zálivku, kůly, chráničky ke stromům nebo ochrana stromů nátěrem a pod. Obvod kmene se měří ve výšce 1,00m nad zemí. položka zahrnuje veškerý materiál, výrobky a polotovary, včetně mimostaveništní a vnitrostaveništní dopravy (rovněž přesuny), včetně naložení a složení, případně s uložení	kus	60,000		
8	11201	OTSKP 2019	VYSAZOVÁNÍ STROMŮ LISTNATÝCH S BALEM OBVOD KMENE DO 14CM, PODCHOZÍ VÝŠ MIN 2,2M Položka vysazování stromů zahrnuje dodávku projektem předepsaných stromů, hloubení jamek (min. rozměry pro stromy min. 1,5 násobek balu výpěstku) s event. výměnou půdy, s hnojením anorganickým hnojivem a přidávkem organického hnojiva min. 5kg pro stromy, zálivku, kůly, chráničky ke stromům nebo ochrana stromů nátěrem a pod. Obvod kmene se měří ve výšce 1,00m nad zemí. položka zahrnuje veškerý materiál, výrobky a polotovary, včetně mimostaveništní a vnitrostaveništní dopravy (rovněž přesuny), včetně naložení a složení, případně s uložení	kus	66,000		
9	11202	OTSKP 2019	VYSAZOVÁNÍ STROMŮ LISTNATÝCH S BALEM OBVOD KMENE DO 12CM, PODCHOZÍ VÝŠ MIN 2,2M Položka vysazování stromů zahrnuje dodávku projektem předepsaných stromů, hloubení jamek (min. rozměry pro stromy min. 1,5 násobek balu výpěstku) s event. výměnou půdy, s hnojením anorganickým hnojivem a přidávkem organického hnojiva min. 5kg pro stromy, zálivku, kůly, chráničky ke stromům nebo ochrana stromů nátěrem a pod. Obvod kmene se měří ve výšce 1,00m nad zemí. položka zahrnuje veškerý materiál, výrobky a polotovary, včetně mimostaveništní a vnitrostaveništní dopravy (rovněž přesuny), včetně naložení a složení, případně s uložení	kus	2,000		
10	11203	OTSKP 2019	VYSAZOVÁNÍ STROMŮ LISTNATÝCH S BALEM OBVOD KMENE DO 10CM, PODCHOZÍ VÝŠ MIN 1,7M Položka vysazování stromů zahrnuje dodávku projektem předepsaných stromů, hloubení jamek (min. rozměry pro stromy min. 1,5 násobek balu výpěstku) s event. výměnou půdy, s hnojením anorganickým hnojivem a přidávkem organického hnojiva min. 5kg pro stromy, zálivku, kůly, chráničky ke stromům nebo ochrana stromů nátěrem a pod. Obvod kmene se měří ve výšce 1,00m nad zemí. položka zahrnuje veškerý materiál, výrobky a polotovary, včetně mimostaveništní a vnitrostaveništní dopravy (rovněž přesuny), včetně naložení a složení, případně s uložení	kus	5,000		
11	184D14	OTSKP 2019	VYSAZOVÁNÍ STROMŮ JEHLIČNATÝCH S BALEM VÝŠKY KMENE DO 1,5M	kus	15,000		

			Položka vysazování stromů zahrnuje dodávku projektem předepsaných stromů, hloubení jamek (min. rozměry pro stromy min. 1,5 násobek balu výpěstku) s event. výměnou půdy, s hnojením anorganickým hnojivem a přidavkem organického hnojiva min. 5kg pro stromy, závlivku, kůly, chráničky ke stromům nebo ochrana stromů nátěrem a pod. položka zahrnuje veškerý materiál, výrobky a polotovary, včetně mimostaveništní a vnitrostaveništní dopravy (rovněž přesuny), včetně naložení a složení, případně s uložením				
12	184A1	OTSKP 2019	VYSAZOVÁNÍ KEŘŮ LISTNATÝCH S BALEM VČETNĚ VÝKOPU JAMKY	kus	650,000		
			Položka vysazování keřů zahrnuje dodávku projektem předepsaných keřů, hloubení jamek (min. rozměry pro keře 30/30/30cm) s event. výměnou půdy, s hnojením anorganickým hnojivem a přidavkem organického hnojiva dle PD, závlivku, a pod. položka zahrnuje veškerý materiál, výrobky a polotovary, včetně mimostaveništní a vnitrostaveništní dopravy (rovněž přesuny), včetně naložení a složení, případně s uložením				
13	11204	OTSKP 2019	ZALÉVÁNÍ VODOU	m3	1 892,000		
			položka zahrnuje veškerý materiál, výrobky a polotovary, včetně mimostaveništní a vnitrostaveništní dopravy (rovněž přesuny), včetně naložení a složení, případně s uložením				
14	11201	OTSKP 2019	MULČOVÁNÍ	m3	69,800		
			položka zahrnuje dodání a rozprostření mulčovací kůry nebo štěpky v předepsané tloušťce nebo mulčovací textilie bez ohledu na sklon terénu, stabilizaci mulče proti erozi, přísady proti vznícení mulče, naložení a odvoz odpadu				
15	11202	OTSKP 2019	OŠETŘENÍ MULČOVÁNÍ	m2	11 970,000		
			položka zahrnuje chemické odplevelení a doplnění chybějícího mulče				
16	11203	OTSKP 2019	OŠETŘENÍ DŘEVIN SOLITERNÍCH	kus	2 220,000		
			odplevelení s nakypřením, vypleť, řezem, hnojením, odstranění poškozených částí dřevin s případným složením odpadu na hromady, naložením na dopravní prostředek, odvozem a složením				
17	11203	OTSKP 2019	OŠETŘENÍ DŘEVIN VE SKUPINÁCH	m2	9 750,000		
			položka zahrnuje odplevelení s nakypřením, vypleť, ošetření řezem, hnojením, odstranění poškozených částí dřevin s případným složením odpadu na hromady, naložením na dopravní prostředek, odvozem a složením				

Obecní úřad Ústí



Ecological Consulting a.s.

Legionářská 1085/8

779 00 Olomouc

IČO: 25873962

Datum : 12.2.2020

vyřizuje: Zdeněk Srněnský

telefon : 571 419 469, 724 179 341

č.j. : 28/2020

Věc: Povolení kácení dřevin rostoucích mimo les pod § 8 zák. č. 114/1992 Sb. o ochraně přírody a krajiny, ve znění pozdějších předpisů.

ROZHODNUTÍ

Obecní úřad Ústí, jako příslušný orgán státní správy ve smyslu ust. §7 odst. 2, §61 odst. 1 písm. a) a § 109 odst.3 písm. b) zák. č. 128/2000Sb. o obcích (obecní řízení), ve znění pozdějších předpisů, §10 a §11 zákona č. 500/2004 Sb., správní řád v platném znění (dále jen správní řád), a jako příslušný orgán ochrany přírody podle §75 odst. 1 písm. a) a §76 odst. 1 písm. a) zák. č. 114/1992 Sb., o ochraně přírody a krajiny, ve znění pozdějších předpisů rozhodl na základě žádosti Správy železniční dopravní cesty, s.o., Stavební správa východ, Nerudova1, 772 58 Olomouc o povolení skácení dřeviny rostoucích mimo les v souvislosti s rekonstrukcí žst. Vsetín, v rámci rekonstrukce železniční trasy Vsetín – Horní Lideč, podle přílohy této žádosti č.1, - specifikace dřevin, které mají být káceny a přílohy žádosti č.2 - kopie katastrální mapy se zakreslením polohy dřevin

takto:

Obecní úřad **p o v o l u j e** podle § 8, odst. 1 zák. č. 114/1992 Sb. o ochraně přírody a krajiny ve znění pozdějších předpisů, Správě železniční dopravní cesty, s.o., Nerudova 1, 772 58 Olomouc kácení dřevin, které jsou předmětem žádosti podle přílohy č.1 - specifikace dřevin, které mají být skáceny a přílohy č.2. - kopie katastrální mapy se zakreslením polohy dřevin, rostoucích na pozemcích k.ú. Ústí u Vsetína.

Termín pro provedení kácení: v období vegetačního klidu od 1.10. do 31.3. kalendářního roku.

Současně se ukládá žadateli o povolení kácení Správě železniční dopravní cesty, s.o., Nerudova 1, 772 58 Olomouc podle ust. § 9 odst.1 zák.č.114/1992 Sb.o ochraně přírody a krajiny, ve znění pozdějších předpisů, povinnost zajistit náhradní výsadbu těchto dřevin: 42 ks. Ligustrum vulgare vel.60-100, 30 ks. Rosa rugosa vel.60-100, 20 ks. Viburnum opulus vel.60-100, 20 ks. Swida sanguinea vel. 60-100, na pozemku parcely č.1556/4 v k. ú Ústí u Vsetína v termínu do 1 roku od data provedení povoleného kácení a stanoví Správě železniční dopravní cesty, s.o., Nerudova 1, 772 58 Olomouc povinnost zajištění následné péče o nově vysazené dřeviny po dobu 5.let. Návrh náhradní výsadby je součástí dokumentace Obecního Úřadu Ústí, příloha 1.- situační snímek, příloha 2. – skupinová výsadba dřevin dle návrhu Ing. Pavly Lorenzové.

Odůvodnění:

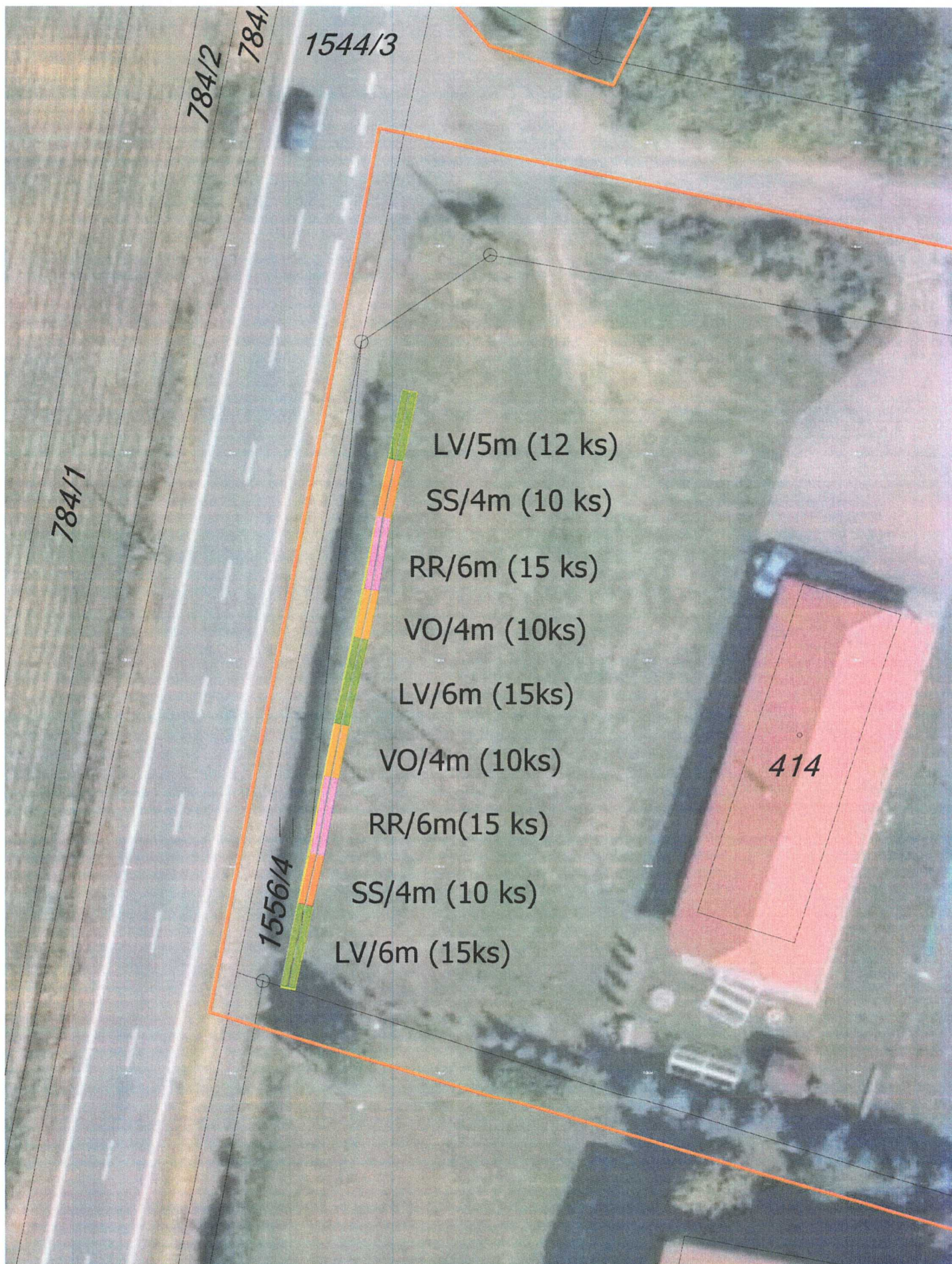
Správa železniční a dopravní cesty, s.o., Nerudova 1, 772 58 Olomouc v souvislosti s Rekonstrukcí žst. Vsetín, která zahrnuje kompletní rekonstrukci stanice včetně zcela nového řešení kolejí a rekonstrukce přidružených objektů. Záměr se nachází ve Zlínském kraji, na železniční trati Hranice na Moravě – Horní Lideč státní hranice, v jejím úseku Vsetín – Ústí u Vsetína. Jedná se o veřejně prospěšnou stavbu. Stavba je v souladu s územně plánovací dokumentací obcí. K záměru proběhlo posouzení dle zákona č.100/2001 Sb., o posuzování vlivu na životní prostředí (zákon EIA). Dle rozhodnutí Krajského úřadu Zlínského kraje ze dne 21.6.2017 (č.j. KUSP 32075/2017 ŽPZE-EG) bylo konstatováno, že záměr Rekonstrukce žst. Vsetín nemá významný vliv na životní prostředí a nebude posuzován podle zákona EIA, toto vyjádření bylo závěrem zjišťovacího řízení. Na území stavby proběhl přírodovědný průzkum. Vlastníkem pozemků je žadatel povolení ke kácení.

Poučení o odvolání:

Proti tomuto rozhodnutí mohou podle ustanovení § 83 odst. 1 správního řádu účastníci řízení podat ve lhůtě 15 dnů ode dne jeho doručení odvolání ke Krajskému úřadu Zlínského kraje, odboru životního prostředí a zemědělství, s uvedením rozsahu, v jakém je rozhodnutí napadáno, namítaného rozporu s právními předpisy úřadu Vsetín, odboru životního prostředí. Podané odvolání má v souladu s ustanovením § 85 odst. 1 správního řádu odkladný účinek. Odvolání podané jen proti odůvodnění rozhodnutí je podle ustanovení § 82 odst. 1 správního řádu nepřipustné.



Zdeněk Srněnský
starosta obce Ústí



p.č.	Zkratka	název položky	počet MJ	MJ	cena/ MJ	cena celkem	Velikost dřeviny
	RR	Rosa rugosa	30	ks	0	0	V 60-100, 1 + 2
	LV	Ligustrum vulgare	42	ks	0	0	V 60-100, 1 + 2
	VO	Viburnum opulus	20	ks	0	0	V 60-100, 1 + 2
	SS	Swida sanguinea	20	ks	0	0	V 60-100, 1 + 2

	112	0 Kč
--	------------	-------------

Celkem výsadba keřových skupin	0 Kč
---------------------------------------	-------------

1.2.2 - Skupinová výsadba dřevin

p.č.	Číslo položky	název položky	počet MJ	MJ	cena/ MJ	cena celkem
1	-	Sejmutí drnu (délka linie výsadby 45 x 1m	45	m ²	0,00	0 Kč
2	183 20-5111	Založení záhonu pro výsadbu rostlin s urovnáním a s případným naložením odpadu na dopravní prostředek, odvozem do 20 km a se složením v rovině v hornině 1 až 2	45,00	m ²	0,00	0 Kč
3	183 10-1112	Hloubení jamky, bez výměny půdy v hornině 1-4 s případným naložením přebytných výkopků na dopravní prostředek, s odvozem na vzdálenost do 20 km a se složením v rovině objemu do 0,02m ³	112,00	ks	0,00	0 Kč
4	184 10-2111	Výsadba dřevin s balem do předem vyhloubené jamky se zalitím v rovině při průměru balu přes 100 do 200 mm	112,00	ks	0,00	0 Kč
5	185 80-2114	Hnojení půdy nebo trávníku s rozprostřením nebo rozdělením hnojiva v rovině umělým hnojivem s rozdělením k jednotlivým rostlinám (20g = 0,02kg =2ks k rostlině)	0,00	t	0,00	0 Kč
6	materiál	Hnojivo (tabletové) s postupným uvolňováním	2,24	kg	0,00	0 Kč
7	185 85-1121	Dovoz vody pro zálivku rostlin na vzdálenost do 1000m	1,68	m ³	0,00	0 Kč
8	185 80-4311	Zalití rostlin vodou , plochy záhonů jednotlivě do 20m2 (5x 3 l/ks)	1,68	m ³	0,00	0 Kč
9	184 92-1093	Mulčování vysazených rostlin s případným naložením odpadu na dopravní prostředek, odvozem do 20km a se složením, při tl. Mulče přes 50 do 100mm v rovině	45,00	m ²	0,00	0 Kč
10	materiál	Štěpka nebo borka (tl. 10 cm)	4,50	m ³	0,00	0 Kč
11	998 23-1311	Přesun hmot pro sadovnické úpravy (0,02t/ks)	2,24	t	0,00	0 Kč
Celkem						0 Kč

2 řady - 0,6m od sebe,
spon v řadě 0,8m

mulčování 0,2m vně
řady na každou stranu -
celková šíře 1m