

Naše zn.: 15986/2017-SZDC-SSZ-VZ  
Vyřizuje: Ing. Martin Kosmál  
Telefon: 972 244 865  
Mobil: 602 741 737  
E-mail: kosmal@szdc.cz

**Dle rozdělovníku****„Modernizace trati Sudoměřice - Votice“****Dodatečné informace - Dodatek č. 25**

V souladu s ust. § 98 zákona č. 134/2016 Sb., o zadávání veřejných zakázek, v platném znění a s odvolání na znění článku 7 Dílu 1 - Požadavky a podmínky pro zpracování nabídky, Části 2 - Pokyny pro dodavatele Zadávací dokumentace, odpovídáme na dotazy dodavatele takto:

**Dotaz č.552:**

SO 71-30-01 - ve výkazu výměr je chybný počet dopravních značek a ocelových sloupků

0	914131	DOPRAVNÍ ZNAČKY ZÁKLADNÍ VELIKOSTI OCELOVÉ FÓLIE TŘ 2 -	KUS	18,000
		DODÁVKA A MONTÁŽ		
8	914921	SLOUPKY A STOKY DOPRAVNÍCH ZNAČEK Z OCEL TRUBEK DO	KUS	14,000
		PATKY - DODÁVKA A MONTÁŽ		

Ve výkazu výměr uvádíte 18 kusů dopravních značek a k tomu 14 kusů sloupků, v přehledné situaci se nachází 16 kusů dopravních značek a k tomu 11 kusů sloupků.

Dotaz: Opraví zadavatel výkaz výměr?

**Odpověď na dotaz č.552:**

SO 71-30-01 neobsahuje dopravní značení ani uvedené položky DZ. Pravděpodobně v dotazu chybně uvedené číslo SO.

Dotaz pravděpodobně patří k SO 71-30-03.1.

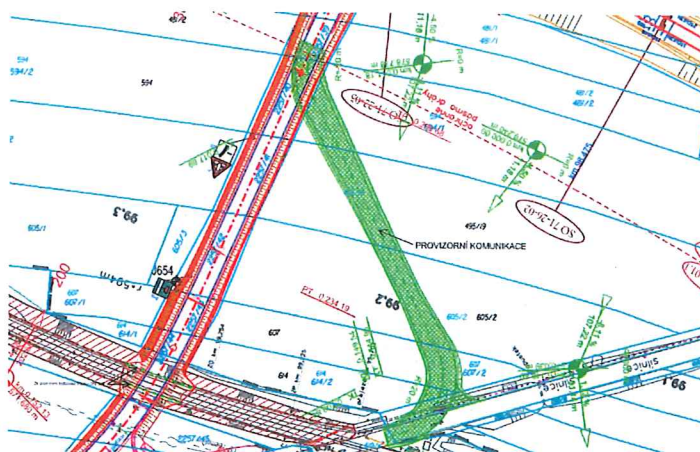
DZ v křižovatkách s přístupovou komunikací k zastávce Mezno (IP4b, P6 a B2) jsou zahrnuty do SO 71-30-03.1.

Ve výkazu výměr byla kontrolním součtem odhalena chyba. Celkový počet značek je 19 ks a 15 ks sloupků. Byl opraven soupis prací.

**Dotaz č.553:**

SO 71-30-01.e - v PD není zakresleno značné množství dopravních značek

6	914131	DOPRAVNÍ ZNAČKY ZÁKLADNÍ VELIKOSTI OCELOVÉ FÓLIE TŘ 2 - DODÁVKA A MONTÁŽ	KUS	13,000
7	914133	DOPRAVNÍ ZNAČKY ZÁKLADNÍ VELIKOSTI OCELOVÉ FÓLIE TŘ 2 - DEMONTÁŽ	KUS	13,000



Podle výkazu výměr se u provizorní komunikace nachází 13 kusů dopravních značek. Nepodařilo se nám zjistit, o jaký druh značek se jedná a pokud jde o dočasné značení, chybí položka pro ocenění dnů pronájmu.

Dotaz: Uvede zadavatel, o jaké typy značek se jedná a doplní položku pro ocenění pronájmu dočasných značek?

**Odpověď na dotaz č.553:**

SO 71-30-01 neobsahuje dopravní značení ani uvedené položky DZ. Pravděpodobně v dotazu chybně uvedené číslo SO.

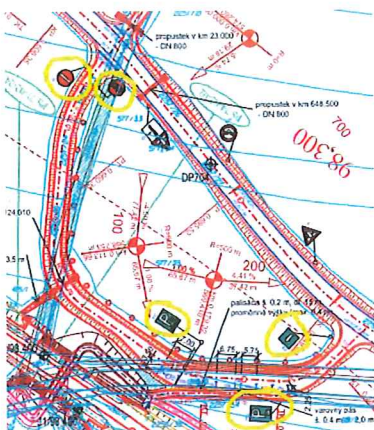
Dotaz pravděpodobně patří k SO 71-30-03.1.

DZ jsou v příloze 8. Celkový počet DZ pro provizorní komunikaci je 16 ks a 12 sloupků. DZ v křižovatkách s přístupovou komunikací k zastávce Mezno (IP4b, P6 a B2) jsou zahrnuty do SO 71-30-03.1.

**Dotaz č.554:**

SO 71-30-03.2 – chybný počet kusů značek a sloupků ve výkazu výměr

8	914131	DOPRAVNÍ ZNAČKY ZÁKLADNÍ VELIKOSTI OCELOVÉ FÓLIE TŘ 2 - DODÁVKA A MONTÁŽ	KUS	2,000
5	914921	SLOUPKY A STOKY DOPRAVNÍCH ZNAČEK Z OCEL TRUBEK DO PATKY - DODÁVKA A MONTÁŽ	KUS	2,000



Ve výkazu výměr jsou uvedeny 2 kusy dopravních značek a 2 kusy sloupků. V přehledné situaci se nachází 5 kusů dopravních značek a 5 ocelových sloupků k dopravním značkám.

Dotaz: Opraví zadavatel výkaz výměr?

#### Odpověď na dotaz č.554:

DZ v křižovatkách s přístupovou komunikací k zastávce Mezno (IP4b, P6 a B2) jsou zahrnuty do SO 71-30-03.1. Viz dotaz č. 552. Výměra 2x DZ + 2 x sloupek je tudíž správně.

#### Dotaz č.555:

SO 71-30-07.2 – počet kusů značek ve výkazu výměr

0	914111.R	DOPRAVNÍ ZNAČKY ZÁKLADNÍ VELIKOSTI OCELOVÉ - DODÁVKA A MONTÁŽ	KUS	5,000
1	914121	DOPRAVNÍ ZNAČKY ZÁKLADNÍ VELIKOSTI OCELOVÉ FÓLIE TŘ 1 - DODÁVKA A MONTÁŽ	KUS	2,000
2	914921	SLOUPKY A STOJKY DOPRAVNÍCH ZNAČEK Z OCEL TRUBEK DO PATKY - DODÁVKA A MONTÁŽ	KUS	1,000

Ve výkazu výměr je v jedné položce uvedeno 5 kusů dopravních značek, ve druhé položce 2 kusy dopravních značek a jeden sloupek. V přehledné situaci jsou uvedeny pouze 2 kusy dopravních značek a 1 sloupek.

Dotaz: Upřesní zadavatel kde je 5ks značek z pol. 20 a proč nemají sloupky?

#### Odpověď na dotaz č.555:

SO 71-30-07.2 – v popisu položky 914111.R je uvedeno, že se jedná o dodatkové tabulky (informační tabulky) umístěné na sloupky stávajících DZ. Umístění tabulek je uvedeno v TZ, sloupky samostatně nemají.

**Dotaz č.556:**

SO 71-30-07.3 – chybí položka na ocelové sloupky

2	914161	DOPRAVNÍ ZNAČKY ZÁKLADNÍ VELIKOSTI HLINÍKOVÉ FÓLIE TŘ 1 - DODÁVKA A MONTÁŽ	KUS	10,000
---	--------	---	-----	--------

Ke značkám chybí pol. „SLOUPKY A STOJKY DOPRAVNÍCH ZNAČEK...”

Dotaz: Doplní zadavatel položku do výkazu výměr?

**Odpověď na dotaz č.556:**

SO 71-30-07.3 – v popisu položky 914161 je uvedeno, že se jedná o dodatkové tabulky (informační tabulky) umístěné na sloupky stávajících DZ. Umístění tabulek je uvedeno v TZ, sloupky samostatně nemají.

Dopravní značky - informační tabulky :

textace tabulek viz.TZ

10=10,0000 [A]

**Dotaz č.557:**

SO 71-30-07.3 – počet sloupků

6	914131	DOPRAVNÍ ZNAČKY ZÁKLADNÍ VELIKOSTI OCELOVÉ FÓLIE TŘ 2 - DODÁVKA A MONTÁŽ	KUS	1,000
4	914921	SLOUPKY A STOJKY DOPRAVNÍCH ZNAČEK Z OCEL TRUBEK DO PATKY - DODÁVKA A MONTÁŽ	KUS	2,000

Ve výkazu výměr jsou uvedeny 2 kusy sloupků na jednu značku.

Dotaz: Prověří zadavatel správnost uvedeného počtu sloupků?

**Odpověď na dotaz č.557:**

SO 71-30-07.3 – uvedené položky se na SO nevyskytují. Pravděpodobně v dotazu chybné číslo SO.

**Dotaz č.558:**

SO 71-30-03.1 – chybí položka ocelových sloupků

7	914111	DOPRAVNÍ ZNAČKY ZÁKLADNÍ VELIKOSTI OCELOVÉ - DODÁVKA A MONTÁŽ	KUS	2,000
---	--------	--	-----	-------

Ke značkám chybí pol. „SLOUPKY A STOJKY DOPRAVNÍCH ZNAČEK...”



Dotaz: Doplní zadavatel položku do výkazu výměr?

**Odpověď na dotaz č.558:**

Dotaz nepatří k uvedenému SO.

**Dotaz č.559:**

SO 71-30-03.2 – chybí položka ocelových sloupků

9	914111	DOPRAVNÍ ZNAČKY ZÁKLADNÍ VELIKOSTI OCELOVÉ - DODÁVKA A MONTÁŽ	KUS	4,000
---	--------	--	-----	-------

Ke značkám chybí pol. „SLOUPKY A STOJKY DOPRAVNÍCH ZNAČEK...”

Dotaz: Doplní zadavatel položku do výkazu výměr?

**Odpověď na dotaz č.559:**

Dotaz nepatří k uvedenému SO.

**Dotaz č.560:**

SO 71-30-03.2 – chybí postup výpočtu

8	465512	DLAŽBY Z LOMOVÉHO KAMENE NA MC	M3	15,000
dlažba tl. 200 mm, do betonového lože C 25/30–XF2 tl. 100 mm, šp. podklad tl. 100 mm, v okolí HV 15=15,0000 [A]				

Vzhledem k tomu, že má být do položky agregován podkladní beton i podklad ze ŠP je pro ocenění nutné vědět, jakým způsobem výpočtem objem 15m3 vznikl nebo alespoň je nutné vědět, zda číslo 15m3 vyjadřuje čistý objem lomového kamene nebo je v objemu zahrnut i podkladní beton a ŠP.

Dotaz: Doplní zadavatel do položky postup výpočtu?

**Odpověď na dotaz č.560:**

Dotaz nepatří k uvedenému SO.

**Dotaz č.561:**

SO 72-30-01.a – chybí položka pro ocenění dlažby z LK

6	451314	PODKLADNÍ A VÝPLŇOVÉ VRSTVY Z PROSTÉHO BETONU C25/30	M3	5,083
---	--------	--	----	-------

1: Podklad dlažby z lomového kamene tl. 0,100 m; 50,833\*0,100

2: Viz. situace a vzorový příčný řez, změřeno z digitálních výkresů

V SO je pouze položka pro ocenění podkladu dlažby, ale položka „DLAŽBY Z LOMOVÉHO KAMENE NA MC chybí.

Dotaz: Doplní zadavatel položku do výkazu výměr?

**Odpověď na dotaz č.561:**

— Položka doplněna pod pč. 36- 465512, výměra dle plochy pol. pč. 6 pro tl. 0,2 m.

**Dotaz č.562:**

SO 72-30-02 – chybí postup výpočtu

04	465512	DLAŽBY Z LOMOVÉHO KAMENE NA MC	M3	9,880
----	--------	--------------------------------	----	-------

Vzhledem k tomu, že má být do položky agregován podkladní beton i podklad ze ŠP je pro ocenění nutné vědět, jakým způsobem výpočtem objem 9,88m3 vznikl nebo alespoň je nutné vědět, zda číslo 9,88m3 vyjadřuje čistý objem lomového kamene nebo je v objemu zahrnut i podkladní beton a ŠP.

Dotaz: Doplní zadavatel do položky postup výpočtu?

**Odpověď na dotaz č.562:**

— Pravděpodobně se jedná o omyl v označení objektu. V soupisu prací SO 72-30-02 je uvedena jiná výměra dlažby z lomového kamene a je uveden také výpočet – plocha odláždění \* tl. dlažby. Odpověď je vztažena k řešení SO 73-30-02: Výměra dlažby z lomového kamene byla upravena a byl doplněn její výpočet.

**Dotaz č.563:**

SO 72-30-03.1 – chybí postup výpočtu

04	465512	DLAŽBY Z LOMOVÉHO KAMENE NA MC	M3	106,700
----	--------	--------------------------------	----	---------

Vzhledem k tomu, že má být do položky agregován podkladní beton i podklad ze ŠP je pro ocenění nutné vědět, jakým způsobem výpočtem objem 106,7m3 vznikl nebo alespoň je nutné vědět, zda číslo 106,7m3 vyjadřuje čistý objem lomového kamene nebo je v objemu zahrnut i podkladní beton a ŠP.

Dotaz: Doplní zadavatel do položky postup výpočtu?

**Odpověď na dotaz č.563:**

*SO tohoto označení neexistuje. Pravděpodobně se jedná o SO 73-30-03.1: Výměra dlažby z lomového kamene byla upravena a byl doplněn její výpočet.*

**Dotaz č.564:**

SO 72-30-03.2 – chybí postup výpočtu

04	465512	DLAŽBY Z LOMOVÉHO KAMENE NA MC	M3	44,100
----	--------	--------------------------------	----	--------

Vzhledem k tomu, že má být do položky agregován podkladní beton i podklad ze ŠP je pro ocenění nutné vědět, jakým způsobem výpočtem objem 44,1m<sup>3</sup> vznikl nebo alespoň je nutné vědět, zda číslo 44,1m<sup>3</sup> vyjadřuje čistý objem lomového kamene nebo je v objemu zahrnut i podkladní beton a ŠP.

Dotaz: Doplní zadavatel do položky postup výpočtu?

**Odpověď na dotaz č.564:**

*SO tohoto označení neexistuje. Pravděpodobně se jedná o SO 73-30-03.2: Výměra dlažby z lomového kamene byla upravena a byl doplněn její výpočet.*

**Dotaz č.565:**

SO 72-30-11.b – chybí postup výpočtu

1)	59	465512	DLAŽBY Z LOMOVÉHO KAMENE NA MC	M3	6,000
----	----	--------	--------------------------------	----	-------

Vzhledem k tomu, že má být do položky agregován podkladní beton i podklad ze ŠP je pro ocenění nutné vědět, jakým způsobem výpočtem objem 6m<sup>3</sup> vznikl nebo alespoň je nutné vědět, zda číslo 6m<sup>3</sup> vyjadřuje čistý objem lomového kamene nebo je v objemu zahrnut i podkladní beton a ŠP.

Dotaz: Doplní zadavatel do položky postup výpočtu?

**Odpověď na dotaz č.565:**

*SO tohoto označení neexistuje, dotaz pravděpodobně patří k SO 73-30-11.*

*Podkladní beton byl omylem zaměněn za vrstvu z kameniva drceného – položka č.58 PODKLADNÍ A VÝPLŇOVÉ VRSTVY Z KAMENIVA DRCENÉHO.*

Soupis prací byl opraven. Položka č. 58 byla nahrazena za podkladní vrstvy z betonu tl. 0,1 m a výměra položky č. 59 je  $(7,6 \cdot 3,5) \cdot 0,2$ .

**Dotaz č.566:**

V rámci DI 17 jste odpověděli na dotaz č. 388. Dotaz je dle našeho názoru neúplný, protože neodpovídá na otázku monitoringu režimu podzemní vody v zářezu v km 96,130-97,600.

Dotaz: Jak je to s monitoringem režimu podzemní vody v zářezu v km 96,130-97,600 dle dotazu č. 388?

**Odpověď na dotaz č.566:**

Zhotovitel musí v rámci své nabídky, jako odborná firma zhodnotit rozsah monitoringu v oblasti uvedeného zářezu tak, aby splnil podmínku "Závazného stanoviska k vlivům prioritního dopravního záměru na životní prostředí..." uvedenou v dokladové části projektu. Zhotovitel uvedeným monitoringem prokáže, že realizací stavby zářezu neovlivní režim podzemní vody. Náklady na monitoring v uvedeném úseku zahrne do ZRN rozhodujícího objektu zářezu trati t.j. SO 71-11-01.

**Dotaz č.567:**

SO 74-82-01.2 Sudoměřice - Votice, rekultivace ploch dočasného dlouhodobého záboru

Součástí prací v tomto SO je rozproštění ornice na plochách dočasného dlouhodobého záboru.

Dotaz: Doplní zadavatel sejmutí ornice z ploch dočasného dlouhodobého záboru včetně odvozu na mezideponii?

Dotaz: Doplní zadavatel naložení a dovoz ornice z mezideponie?

**Odpověď na dotaz č.567:**

Ano, do soupisu prací doplněna položka pč. 11 - 12110 SEJMUTÍ ORNICE NEBO LESNÍ PŮDY. Její součástí je přemístění na hromady poblíž místa sejmutí.

Dovoz ornice z mezideponie zadavatel nedoplní. Pokud bude mít zhotovitel potřebu uložit sejmutou ornici na mezideponii ve větší vzdálenosti od místa sejmutí, zajistí si dopravu na tuto mezideponii z místa sejmutí + zpětnou dopravu z mezideponie do místa rozproštění ve vlastní režii jako VRN Zařízení staveniště, tzn. náklady rozpustí do všech položek stavby v souladu s přílohou Díl 4 část 1 Komentář k soupisu prací, čl.6.

**Dotaz č.568:**

SO 74-82-01 Sudoměřice - Votice, rekultivace opuštěných lokalit



Ve výkazu výměr pol. 1 ODSTRAN PODKL VOZOVEK A CHODNÍKŮ Z KAMENIVA NESTMEL, ODVOZ DO 5KM se dle popisu odstraňují staveništní konstrukce. Vzhledem k absenci VK nelze zjistit přesnou polohu a výpočet množství odstraňované konstrukce.

Dotaz: Nejedná se o duplicitu, poněvadž odstranění staveništních komunikací je obsaženo v SO 74-32-01.1?

**Odpověď na dotaz č.568:**

*Položka pč.1 SO 74-82-01 byla z opraveného soupisu prací odstraněna.*

**Dotaz č.569:**

SO 74-32-01.1 Sudoměřice - Votice, staveništní komunikace

Dle našeho názoru chybí v rozpočtu položky odstranění vozovkové vrstvy ze štěrkodrti, odstranění krajnic ze štěrkodrti včetně poplatků za skládku.

Dotaz: Doplní zadavatel položky do výkazu výměr?

**Odpověď na dotaz č.569:**

*Odstranění krajnic ze štěrkodrti řeší položka č. 39 (celková délka\*šířka krajnice\*2). Odstranění vozovkových vrstev ze štěrkodrti je řešeno položkami č. 47, 48, 37, 53, 54, 51, 61, 62, 58, 77, 78 a 68 (122 738 Odkopávky a prokopávky, 17 120 uložení sypaniny na skládky, 015 1111 poplatky za likvidaci vytěžené horniny).*

**Dotaz č.570:**

Při kontrole výkazů výměr jsme objevili některé nesrovnalosti.

- SO 74-32-01.1 – chybí vzorce v řádcích 86, 87, 121, 122
- PS 72-02-02 – chybí vzorce v řádcích 21, 22
- SO 71-14-01 – chybí vzorce v řádcích 49, 50
- SO 71-21-05 – chybí vzorce v řádcích 12, 13
- SO 73-20-02 – chybí vzorce v řádcích 38, 39, 40 a u zbytku zaokrouhlení na dvě desetinná místa
- SO 73-20-03 – chybí vzorce v řádcích 52, 53 a u zbytku zaokrouhlení na dvě desetinná místa
- SO 73-22-03 – chybí vzorec v řádku 48
- SO 72-62-02 – chybí vzorec v řádku 95
- SO 73-21-04 – chybí vzorec v řádku 57
- SO 71-30-05 – chybí vzorec v řádku 56
- SO 71-30-07.1 – chybí vzorec v řádku 67
- SO 73-30-09 – chybí vzorec v řádku 28

Žádáme zadavatele o kontrolu vzorců ve výkazech výměr, jelikož nám nepřísluší toto opravovat.

**Odpověď na dotaz č.570:**

SO 74-32-01.1 - vzorce byly do příslušných řádků doplněny,

PS 72-02-02 v řádcích 21,22 obsahuje vzorec pro výpočet koncové ceny

SO 71-14-01 – Soupis prací k objektu nástupiště SO 71-14-01 byl opraven.

SO 71-21-05

SO 73-20-02 - byly doplněny chybějící vzorce v řádcích 38, 39, 40 a ve sloupcích 6 a 8 a upraven formát čísel ve sloupcích 8 a 10.

SO 73-20-03 - byly doplněny chybějící vzorce v řádcích 52, 53 a ve sloupcích 6 a 8 a upraven formát čísel ve sloupcích 8 a 10.

SO 73-22-03

SO 72-62-02

SO 73-21-04

SO 71-30-05 – doplněna informace – výměra změřena z CAD výkresu

SO 71-30-07.1 – doplněna informace – výměra změřena z CAD výkresu

SO 73-30-09 - byla doplněna poznámka „změřeno z CAD výkresu

**Dotaz č.571:**

I-Geodetická část, v TZ odstavec I.7 Geometrické plány se píše "...Součástí GP **je není** vnitřní rozdělení pozemků dle předpokládaného nového stavu, to bude vyhotoveno na základě skutečného provedení stavby. ...." Po prostudování PD nám vyplývá, že součástí GP není vnitřní rozdělení pozemků dle předpokládaného nového stavu. Mohl by zadavatel definovat, kterých SO/PS či lokalit a v jakém rozsahu se bude přerozdělení pozemků týkat?

**Odpověď na dotaz č.571:**

Vyhotovením geometrický plánů podle bodu 6.3.9. VTP se rozumí mimo jiné geometrické plány pro rozdělení pozemků, a to pro:

1) „upřesnění“ hranic pozemků v případě, že hranice pozemků, které byly použity pro stavbu a byly získány před zahájením stavby, nebyly dodrženy,

2) dělení pozemků podle budoucího využití pozemků, např. pro pozemní komunikace (a to včetně jednotlivých kategorií a tříd), přeložky vodotečí apod.

Způsob ohrazení pozemků pro jejich dělení je stanoven v bodu 6.3.9.3. VTP ve znění bodu 4.2.8. ZTP\_Ostatní.

Definice lokalit a jejich rozsah, je součástí dokumentace I.5 Obvod stavby, kde je zakreslen návrh předpokládaného dělení podle budoucích nabyvatelů.

**Dotaz č.572:**

SO 71-25-02

V zadaném soupisu prací je uveden chybný vzorec pro výpočet celkové ceny za oddíl 10 – zemní práce. Do celkového součtu se nezapočítávají položky č.1 a 2.

Žádáme o opravu vzorců.

**Odpověď na dotaz č.572:**

Oprava v předmětném souboru byla opravena a soubor „SO712502\_sp\_oprava5“ je přiložen k odpovědi.

**Dotaz č.573:**

V objektech viz níže není množství zaokrouhlené na 3 desetinná místa, jak požaduje zadávací dokumentace.

objekt	č.p.	kód	název položky	m.j.	množství
SO 71-25-01	17	18600	ZALÉVÁNÍ VODOU	M3	5,7625
SO 71-25-03	17	18600	ZALÉVÁNÍ VODOU	M3	3,1625
SO 71-30-03.1	89	574A03	ASFALTOVÝ BETON PRO OBRUSNÉ VRSTVY ACO 11	M3	20,2734
SO 71-30-03.2	5	12110	SEJMUTÍ ORNICE NEBO LESNÍ PŮDY	M3	169,9724
SO 72-30-02	63	121105	SEJMUTÍ ORNICE NEBO LESNÍ PŮDY S ODVOZEM DO 8KM	M3	749,8689
SO 72-30-03	40	121105	SEJMUTÍ ORNICE NEBO LESNÍ PŮDY S ODVOZEM DO 8KM	M3	683,11175
SO 74-32-01.1	38	015420	POPLATKY ZA LIKVIDACÍ ODPADŮ NEKONTAMINOVANÝCH - 17 06 04 ZBYTKY IZOLAČNÍCH MATERIÁLŮ	T	18,8925
SO 73-50-03	10	33717	SLOUPKY PROTIHLUK STĚN Z DÍLCŮ KOVOVÝCH	T	23,46744687
SO 72-40-01	348	015111	POPLATKY ZA LIKVIDACÍ ODPADŮ NEKONTAMINOVANÝCH - 17 05 04 VYTĚŽENÉ ZEMINY A HORNINY - I. TŘÍDA TĚŽITELNOSTI	t	205,014544

Některé položky mají množství vypočítané pomocí vzorce, jehož výsledek není zaokrouhlen na 3 desetinná místa.

Žádáme o zaslání opravených soupisů prací tak, aby množství v položkách bylo zaokrouhleno na 3 desetinná místa.

**Odpověď na dotaz č.573:**

Oprava v předmětném souboru byla opravena a soubory „SO712501\_sp\_oprava5“ a „SO712503\_sp\_oprava6“ jsou přiloženy k odpovědi.

Množství v položce č. 38 u SO 74-32-01.1 byla zaokrouhlená na 3 desetinná místa, u SO 73-50-03 byla jmenovaná položka již v rámci DI č.11 zaokrouhlená. Správná hodnota je 23,467.

SO 72-40-01 – v aktuální verzi soupisu prací oprava1 jsou položky zaokrouhlené na 3 desetinná místa. Zaokrouhlení připomínaných výměr v SO 71-30-03.1 a SO 71-30-03.2 bylo opraveno.

SO 72-30-02 položka pč. 63 zaokrouhlená.

SO 72-30-03 položka pč. 40 zaokrouhlená.



**Dotaz č.574:**

SO 74-82-01 Sudoměřice - Votice, rekultivace opuštěných lokalit

1	113324	ODSTRAN PODKL VOZOVEK A CHODNÍKŮ Z KAMENIVA NESTMEL, ODVOZ DO 5KM	M3	102 192,000
---	--------	---	----	-------------

Ve sloupci Výkaz výměr se uvádí:

- 1: 17355,0; dle VK/10, staveništní konstrukce na konci stavby, 200 mm ŠD, 120 mm KSC
- 2: 6163,0; dle VK/11, staveništní konstrukce na konci stavby, 200 mm ŠD, 120 mm KSC
- 3: 48125,0; dle VK/12, staveništní konstrukce na konci stavby, 200 mm ŠD, 120 mm KSC
- 4: 5985,0; dle VK/13, staveništní konstrukce na konci stavby, 200 mm ŠD
- 5: 24564,0; dle VK/14, staveništní konstrukce na konci stavby, 200 mm ŠD
- 6: odvoz do lokality stávající opuštěné trati ve vzdálenosti do 5 km nebo na skládku

Zmíněné VK 10 až 14 však nejsou obsaženy v dokumentaci tohoto objektu.

Doplň zadavatel tyto VK do dokumentace?

Uvažuje uchazeč správně, když se domnívá, že se jedná o odstranění staveništních cest?

**Odpověď na dotaz č.574:**

*Položka pč.1 byla z opraveného soupisu prací odstraněna.*

**Dotaz č.575:**

SO 71-20-01

Domníváme se, že v oddíle Základy chybí položka pro Ocelové převázky v počtu 4ks.

Žádáme zadavatele o prověření.

**Odpověď na dotaz č.575:**

*SP je upraven. Převázky budou doplněny do položky ZÁPORY Z KOV. DÍLCŮ DOČASNÉ.*

**Dotaz č.576:**

SO 71-21-02

13	264127	VRTY PRO PILOTY TR. I D DO 500MM	M	63,600
14	22694	ZÁPOROVÉ PAŽENÍ Z KOVU DOČASNÉ	T	1,799

Domníváme se, že uvedené množství není správné.

Dle našich výpočtů vychází pol.č.13 – 26m, pol.č.14 – 0,7t

Žádáme zadavatele o prověření



**Odpověď na dotaz č.576:**

SP je upraven. Položka č. 13 byla upravena na 26 m. Položka č. 14 odpovídá tabulce na výkresu č.006. Tabulka byla prověřena a odpovídá projektovanému pažení.

**Dotaz č.577:**

SO 71-21-51

5	22494	PILOTY ZHOTOV NA MÍSTĚ Z KOVU (VÝPAŽNICE PONECH VE VRTU)	T	1,471
---	-------	--	---	-------

Domníváme se, že uvedené množství není správné.  
Dle našich výpočtů vychází 0,67t.

Žádáme zadavatele o prověření

**Odpověď na dotaz č.577:**

Soupis prací byl opraven pro použití pažení ze 6 ks zápor z ocelových profilů HE200B, délky 5,0m, v rozteči po 1,0m. Profil vrtů pro záporové pažení byl upraven na 400 mm. Upravený soupis prací přikládáme v příloze.

Výkresy a technická zpráva budou zveřejněny v náhradním termínu (cca +2 až 3 pracovní dny), následně bude adekvátně posunuta lhůta pro podání nabídek.

**Dotaz č.578:**

SO 71-22-02

13	224324	PILOTY ZE ŽELEZOBETONU C25/30	M3	455,400
36	933333	ZKOUŠKA INTEGRITY ULTRAZVUKEM ODRAZ METOD PIT PILOT SYSTÉMOVÝCH	KUS	24,000

Domníváme se, že uvedené množství není správné.  
Dle našich výpočtů vychází pol.č.13 – 441,08m3, pol.č.36 – 26ks

Žádáme zadavatele o prověření

**Odpověď na dotaz č.578:**

Množství položky č. 13 bylo nadhodnoceno, správná výměra je 441,08 m3. Takto upraveno v soupisu prací. Výměra položky č. 36 je správně – 24 kusů zkoušek. Zbývající 2 zkoušky jsou v položce č.37.

**Dotaz č.579:**

SO 71-24-01

V soupisu prací chybí položka pro průchodky pro kotvy v počtu 16ks, bude doplněno?

Žádáme zadavatele o prověření

**Odpověď na dotaz č.579:***Průchodky kotev jsou v soupisu prací obsaženy v položkách č. 42 a 43**POTRUBÍ Z TRUB PLASTOVÝCH ODPADNÍCH DN DO 150MM, 21,400 m**prostupy odvodnění základem a stěnami žlabu 0,5\*60\*0,5+4\*0,2=****prostupy 4-lanových kotev převážkami 0,7\*8=****Celkem: A+B=**POTRUBÍ Z TRUB PLASTOVÝCH ODPADNÍCH DN DO 200MM, 19,2 m****prostupy 7-lanových kotev převážkami 0,7\*8=****prostupy kotev pilotami 0,85\*16=**Celkem: A+B=***Dotaz č.580:**

SO 71-24-02

15	26173	VRTY PRO KOTV, INJEKT, MIKROPIL NA POVR TŘ I A II D DO 150MM	M	355,000
26	285373R209pcs12	KOTVY KABELOVÉ PRO NOSNOST DO 1,20 MN	M	2 795,000

Domníváme se, že uvedené množství není správné.

Dle našich výpočtů vychází pol.č.15 – 72,5m, pol.č.26 – 2751m

V soupisu prací chybí položka pro průchodky pro kotvy v počtu 175ks, bude doplněno?

Žádáme zadavatele o prověření

**Odpověď na dotaz č.580:***Průchodky kotev jsou v soupisu prací obsaženy v položkách č. 51 a 52, podobně jako v předchozím dotazu č. 579.**Položka č. 15**pozorovací vrtý pro geotechnický monitoring (HPV) 2\*(10+13+15)= 76 m**pro drenáž v úrovni základu obkladu 0,5\*1,5\*324= 243 m**pro 4-lanové kotvy 4\*9= 36 m**Celkem: A+B+C= 355**Hodnotu 355 m uvedenou ve výkazu považujeme za správnou.**Položka č. 25**viz příloha č. 5 7-lanové kotvy (7x Y1860S7 - 15,7 dle prEN 10138)**typ N: 17\*15= 255 m**typ P: 93\*17= 1581 m**typ R: 61\*15= 915 m**prodloužení typu P: 4\*6= 24 m**prodloužení typu R: 4\*5= 20 m**Celkem: A+B+C+D+E= 2795 m**Hodnotu 2795 m uvedenou ve výkazu považujeme za správnou.**Zřejmě neuvažujete prodloužení kotev v případě nezastižení horniny R3 pilotami, viz příloha č. E.1.4.54-5.*

**Dotaz č.581:**

SO 73-20-01

44	933333	ZKOUŠKA INTEGRITY ULTRAZVUKEM ODRAZ METOD PIT PILOT SYSTÉMOVÝCH	KUS	104,000
----	--------	--	-----	---------

Domníváme se, že uvedené množství není správné.

Dle našich výpočtů vychází množství 108ks

Žádáme zadavatele o prověření

**Odpověď na dotaz č.581:**

Je opraveno na 108 ks.

**Dotaz č.582:**

SO 73-20-05

19	224325	PILOTY ZE ŽELEZOBETONU C30/37	M3	1 464,000
60	933331	ZKOUŠKA INTEGRITY ULTRAZVUKEM V TRUBKÁCH PILOT SYSTÉMOVÝCH	KUS	12,000
61	93333	ZKOUŠKA INTEGRITY PILOT SYSTÉMOVÝCH	KUS	96,000

Domníváme se, že uvedené množství není správné.

Dle našich výpočtů vychází pol.č.19 – 1375,2m3, pol.č.60 – 14ks, pol.č.61 – 98ks

V soupisu prací chybí položka pro dodávku a montáž rozpěrného rámu, bude doplněno?

Žádáme zadavatele o prověření.

**Odpověď na dotaz č.582:**

19	224325	PILOTY ZE ŽELEZOBETONU C30/37	M3	1 464,000
60	933331	ZKOUŠKA INTEGRITY ULTRAZVUKEM V TRUBKÁCH PILOT SYSTÉMOVÝCH	KUS	14,000
61	93333	ZKOUŠKA INTEGRITY PILOT SYSTÉMOVÝCH	KUS	98,000

**Ad 19:** výměra zahrnuje i přebetonávku dříku pilot výšky 0,75 m (např. uvažovaná délka vybetonovaného dříku piloty pro pilíř P1 je pak 8,05+0,75=8,80 m - viz kalkulace na příloze

**Dotaz č.583:**

SO 73-20-11

17	224325	PILOTY ZE ŽELEZOBETONU C30/37	M3	363,720
20	264242	VRTY PRO PILOTY TŘ. II D DO 1200MM	M	36,000
21	264442	VRTY PRO PILOTY TŘ. IV D DO 1200MM	M	276,000
54	93333	ZKOUŠKA INTEGRITY PILOT SYSTÉMOVÝCH	KUS	32,000

Domníváme se, že uvedené množství není správné.

Dle našich výpočtů vychází pol.č.17 – 352,86m<sup>3</sup>, pol.č.20 – 72m, pol.č.21 – 312m, pol.č.55 – 24ks

Žádáme zadavatele o prověření

**Odpověď na dotaz č.583:**

*Dle našich výpočtů vychází pol.č.17 – 352,86m<sup>3</sup>, pol.č.20 – 72m, pol.č.21 – 312m, pol.č.55 – 24ks*

*Položka č. 17: 352,86 m<sup>3</sup> (původně byl uvažován i beton nadbetonávky, který je součástí položky)*

*Položka č. 20: Položka je správně, viz tabulka v příloze č. 101 Hluché vrtý celkem (1,5x12x2=36)*

*Položka č. 21: 312 m, viz tabulka v příloze č. 101 Celková délka*

*Položka č. 54: 24 ks. Opravený výkres, doplněna čistá kubatura betonu*

**Dotaz č.584:**

SO 73-20-13

14	224325	PILOTY ZE ŽELEZOBETONU C30/37	M3	2 166,948
----	--------	-------------------------------	----	-----------

Domníváme se, že uvedené množství není správné.

Dle našich výpočtů vychází 2183,91m<sup>3</sup>

Domníváme se, že v oddíle Základy chybí položka pro Ocelové převázky v počtu 8ks.

Žádáme zadavatele o prověření.

**Odpověď na dotaz č.584:**

*Výměra v soupisu prací odpovídá výkazu v příloze 102.*

*Ocelové převázky jsou v položce 22694.*

**Dotaz č.585:**

SO 73-20-17

13	22694	ZÁPOROVÉ PAŽENÍ Z KOVU DOČASNÉ	T	22,340
19	285373R211a	KOTVY TYČOVÉ DO 0,5 MN	M	39,000

Domníváme se, že uvedené množství není správné.

Dle našich výpočtů vychází pol.č.13 – 19,83t, pol.č.19 – 72m

Domníváme se, že v oddíle Základy chybí položka pro Ocelové převázky v počtu 27,2m.

Žádáme zadavatele o prověření.



**Odpověď na dotaz č.585:**

*SP nebude upraven.*

*Pol. č. 13:obsahuje i převázky 2xU300 tak jak je u popisu ve výkazu uvedeno a je tedy správně.*

*Pol.č. 19: Výpočet pol. č. 19 odpovídá dle nás výkresům, případně podložte vaše číslo nějakým vysvětlením.*

*Ocelové převázky jsou součástí pol. č. 13.*

**Dotaz č.586:**

— V dodatečných informacích, dodatku č.21 je v dotazu č.516 uvedeno, že do soupisu prací SO 71-30-03.1 bude doplněna položka pro poplatek za skládku odpadu.

Upozorňujeme zadavatele, že v dodatku č.21 není přiložen opravený soupis prací pro SO 71-30-03.1, kde by byla doplněna položka pro poplatek za skládku. Místo toho byl součástí dodatku č.21 soupis prací pro SO 73-30-11, kde byla doplněna položka poplatku za skládku, aniž by bylo v dodatečných informacích vysvětleno, proč tomu tak je.

Domníváme se, že došlo k úpravě jiného objektu, než na který byl položen dotaz.

Žádáme o prověření.

**Odpověď na dotaz č.586:**

— Čištění příkopů je navrženo v SO 71-30-03.1 a SO 73-30-11. V SO 73-30-10 není čištění příkopů navrženo. Došlo k chybě při položení původního dotazu, který se ptal na SO 71-30-03.1 a SO 73-30-10 (namísto SO 73-30-11). Opravený soupis prací SO 71-30-03.1 byl opomenut při odpovědi na DI č.21 a přikládáme ho nyní. Soupis prací byl v rámci odpovědi na DI.č21 označený „oprava3“, ale byl již překonán DI č. 25, kde je označený „oprava 4“. Soupis prací SO 73-30-10 není tímto dotazem dotčen a opravený SO 73-30-11 přiložený v DI č.21 je platný.

**Dotaz č.587:**

— Dle postoupené projektové dokumentace pro SO 71-20-01, Železniční most v ev. km 95,518, výkresu č. 007 - Podélný řez A-A nový stav, je součástí zásypů SO mostu vrstva Stabilizace cementová tl. 500 mm, která dle našeho názoru není uvedena ve výkazu výměr.

Žádáme zadavatele o doplnění této položky, popř. objasnění, které položky se daná vrstva týká.

**Odpověď na dotaz č.587:**

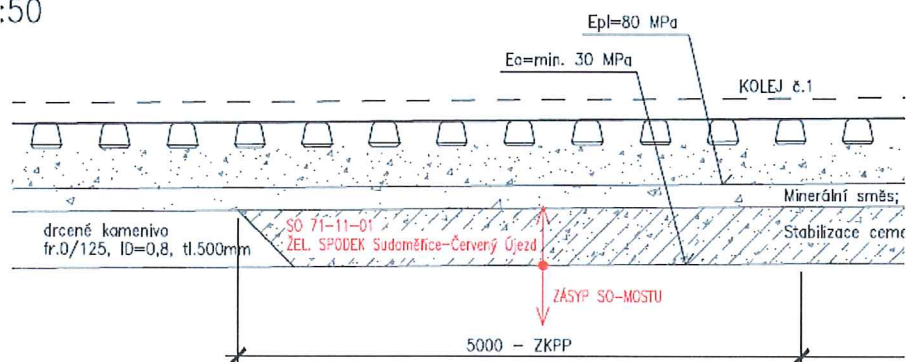
*SP nebude upravován. Ve výkresu č. 007 je prohozen popis. Správně viz. obrázek.*

# MOST V km 95,518

PŘÍČNÝ ŘEZ A-A – NOVÝ STAV

M 1:50

ČES



## Dotaz č.588:

U postoupené projektové dokumentace pro SO 71-20-05, Železniční most v km 98,322 – podchod Mezno, nesouhlasí množství vykopané zeminy s množstvím uložení na skládky bez zhutnění.

Žádáme zadavatele o kontrolu a případnou opravu množství.

## Odpověď na dotaz č.588:

Výměra pol.č. 6, 17120 ULOŽENÍ SYPANINY DO NÁSYPŮ A NA SKLÁDKY BEZ ZHUTNĚNÍ byla opravena. Na mezideponii se uloží ornice a výkopek z hloubení jam. Část materiálu se zpětně využije na zásypy v rámci objektu a zbytek se ponechá na mezideponii pro potřebu zásypů v rámci stavby.

## Dotaz č.589:

Kontrolou postoupené zadávací dokumentace u SO 73-20-04, Železniční most v km 105,694, bylo zjištěno, že ve výkazu výměr chybí položka pro zásyp a přesypávku mostního objektu.

Žádáme zadavatele o kontrolu a doplnění položky.

## Odpověď na dotaz č.589:

Byla doplněna příslušná položka do soupisu prací. Opravený soupis prací přikládáme v příloze.

**Dotaz č.590:**

Kontrolou postoupené zadávací dokumentace u SO 73-20-14, Železniční most v km 108,939, bylo zjištěno, že ve výkazu výměr chybí uložení na mezideponii vykopaného materiálu z pol. č. 6 HLOUBENÍ JAM ZAPAŽ I NEPAŽ TŘ. I, ODVOZ DO 1KM a vykopávka ze zemníku pro položku č. 7 ULOŽENÍ SYPANINY DO NÁSYPŮ SE ZLEPŠENÍM ZEMINY a pol. č. 11 ROZPROSTŘENÍ ORNICE VE SVAHU V TL DO 0,20M.

Žádáme zadavatele o kontrolu a doplnění položek.

**Odpověď na dotaz č.590:**

*Bylo doplněno u SO 73-20-14 (oprava č. 3) a také u SO 72-20-01 (oprava č. 3), SO 73-20-01 (oprava č. 3), SO 73-20-09 (oprava č. 2), SO 73-20-10 (oprava č. 4) a SO 73-20-13 (oprava č. 5).*

**Dotaz č.591:**

Kontrolou postoupené zadávací dokumentace pro SO 73-20-17, Železniční most v ev. km 113,239, bylo zjištěno, že chybí uložení na mezideponii vykopaného materiálu z pol. č. 3 HLOUBENÍ JAM ZAPAŽ I NEPAŽ TŘ. I, ODVOZ DO 20KM a nesouhlasí objem vykopávky ze zemníku pol. 2 VYKOPÁVKY ZE ZEMNÍKŮ A SKLÁDEK TŘ. I, ODVOZ DO 20KM s objemem v pol. 4 ZÁSYP JAM A RÝH ZEMINOU SE ZHUTNĚNÍM.

Žádáme zadavatele o kontrolu a doplnění položek.

**Odpověď na dotaz č.591:**

*SP je upraven. Pol.č. 2 je chybně, měla by odpovídat pol. č. 4, tj. 687,1m3.*

**Dotaz č.592:**

V zadavatelem postoupené dokumentaci pro SO 74-82-01, Sudoměřice - Votice, rekultivace opuštěných lokalit, je v Díle: 10 Zemní práce, položka č. 1 (kód položky 113324) "Odstranění podkl. vozovek a chodníků z kameniva nestmel, odvoz do 5 km" výměra 102.192 m3. V popisu položky je uveden odkaz na VK/10, VK/11, VK/12, VK/13 a VK/14.

Žádáme zadavatele o informaci, v které části zadávací dokumentace jsou výše zmíněné VK k dohledání, případně žádáme o jejich doplnění do dokumentace.

**Odpověď na dotaz č.592:**

*Položka pč.1 byla z opraveného soupisu prací odstraněna.*



**Dotaz č.593:**

SO 72-22-02 položka č. 25 má ve výkaze výměr měrnou jednotku m3, ale výpočet množství je v m2. Co platí, opraví zadavatel položku?

**Odpověď na dotaz č.593:**

SO tohoto označení neexistuje. Bez přesnění dotazu nelze odpovědět.

Přílohy:

- 1) Soupis prací SO711401\_spoprava3.xls - aktualizace 30.6.2017
- 2) Soupis prací SO712001\_spoprava1.xls - aktualizace 30.6.2017
- 3) Soupis prací SO712005\_spoprava2.xls - aktualizace 30.6.2017
- 4) Soupis prací SO712102\_spoprava3.xls - aktualizace 30.6.2017
- 5) Soupis prací SO712202\_spoprava4.xls - aktualizace 30.6.2017
- 6) Soupis prací SO712501\_spoprava5.xls - aktualizace 30.6.2017
- 7) Soupis prací SO712502\_spoprava5.xls - aktualizace 30.6.2017
- 8) Soupis prací SO712503\_spoprava6.xls - aktualizace 30.6.2017
- 9) Soupis prací SO713003\_1\_spoprava4.xls - aktualizace 30.6.2017
- 10) Soupis prací SO713003\_2\_spoprava3.xls - aktualizace 30.6.2017
- 11) Soupis prací SO713005\_spoprava3.xls - aktualizace 30.6.2017
- 12) Soupis prací SO713007\_1\_spoprava4.xls - aktualizace 30.6.2017
- 13) Soupis prací SO722001\_spoprava3.xls - aktualizace 30.6.2017
- 14) Soupis prací SO732001\_spoprava3.xls - aktualizace 30.6.2017
- 15) Soupis prací SO732002\_spoprava2.xls - aktualizace 30.6.2017
- 16) Soupis prací SO732003\_spoprava2.xls - aktualizace 30.6.2017
- 17) Soupis prací SO732009\_spoprava2.xls - aktualizace 30.6.2017
- 18) Soupis prací SO732010\_spoprava4.xls - aktualizace 30.6.2017
- 19) Příloha č.101 Výkopy SO732011\_101\_2017-06-30.pdf
- 20) Příloha č.102 Výkres tvaru pilot SO732011\_102\_2017-06-30.pdf
- 21) Soupis prací SO732011\_spoprava\_1.xls - aktualizace 30.6.2017
- 22) Soupis prací SO732013\_spoprava5.xls - aktualizace 30.6.2017
- 23) Soupis prací SO732014\_spoprava3.xls - aktualizace 30.6.2017
- 24) Soupis prací SO732017\_spoprava1.xls - aktualizace 30.6.2017
- 25) Soupis prací SO733002\_spoprava3.xls - aktualizace 30.6.2017
- 26) Soupis prací SO733003\_1\_spoprava3.xls - aktualizace 30.6.2017
- 27) Soupis prací SO733003\_2\_spoprava4.xls - aktualizace 30.6.2017
- 28) Soupis prací SO733009\_spoprava2.xls - aktualizace 30.6.2017
- 29) Soupis prací SO733011\_spoprava5.xls - aktualizace 30.6.2017
- 30) Soupis prací SO743201\_1\_spoprava5.xls - aktualizace 30.6.2017
- 31) Soupis prací SO712105\_spoprava2.xls- aktualizace 3.7.2017
- 32) Soupis prací SO712151\_spoprava2.xls- aktualizace 3.7.2017
- 33) Soupis prací SO713003\_1\_spoprava3.xls- aktualizace 27.6.2017
- 34) Soupis prací SO723001\_spoprava4.xls- aktualizace 3.7.2017
- 35) Soupis prací SO723002\_spoprava4.xls- aktualizace 3.7.2017
- 36) Soupis prací SO723003\_spoprava3.xls- aktualizace 3.7.2017
- 37) Soupis prací SO726202\_spoprava3.xls- aktualizace 3.7.2017
- 38) Soupis prací SO732004\_spoprava2.xls- aktualizace 3.7.2017
- 39) Soupis prací SO732005\_spoprava3.xls- aktualizace 4.7.2017
- 40) Soupis prací SO732104\_spoprava4.xls- aktualizace 3.7.2017
- 41) Soupis prací SO732203\_spoprava3.xls- aktualizace 3.7.2017
- 42) Soupis prací SO748201\_2\_spoprava1.xls- aktualizace 3.7.2017
- 43) Soupis prací SO748201\_spoprava1.xls- aktualizace 3.7.2017

V Praze dne 04. 07. 2017

**Ing. Jarmila Ozimá**

ředitelka odboru investičního  
na základě pověření č. 1604  
Správa železniční dopravní cesty,  
státní organizace