

Váš dopis zn.  
Ze dne  
Naše zn. 28222/2020-SŽ-SSZ-OVZ

Vyřizuje Ing. Jana Šedová  
Mobil +420 727 966 017  
E-mail sedova@spravazeleznic.cz

### **„Rekonstrukce výpravní budovy v žst. Plzeň hl. n.“**

### **Vysvětlení, změny a doplnění zadávací dokumentace - Dodatek č. 8**

V souladu s ust. § 98 zákona č. 134/2016 Sb., o zadávání veřejných zakázek, v platném znění a s odvolání na znění článku 7 Dílu 1 - Požadavky a podmínky pro zpracování nabídky, Části 2 - Pokyny pro dodavatele Zadávací dokumentace, odpovídáme na dotazy dodavatele takto:

*Dotaz č. 76 bude zodpovězen v náhradním termínu, přičemž bude adekvátně posunuta lhůta pro podání nabídek.*

#### **Dotaz č. 76:**

V předaném soupisu prací v části „SO 201\_01\_02“ je uvedena položka:

105	R904	Přemístění nepřetržitých provozů do provizorních prostorů a zpět do definitivních prostor (vychází ze ZOV)	KPL	1,000	0
		Přemístění nepřetržitých provozů do provizorních prostorů a zpět do definitivních prostor (vychází ze ZOV)			

Zadavatel se částečně této položce věnoval ve své odpovědi na dotaz č. 12 v rámci Vysvětlení, změny a doplnění zadávací dokumentace – Dodatek č. 4 ze dne 18. 11. 2020 (dále jen „Vysvětlení č. 4“), když uvedl, že položka 105 řeší *přemístění nepřetržitých provozů do provizorních prostorů a zpět do definitivních prostor* a toto plnění tak není zahrnuto v položce 103; ve větší podrobnosti se však naceněním položky 105 nezabýval.

V technické zprávě, části Zásady organizace výstavby (dále jen „ZOV“) je přemístění nepřetržitých provozů do provizorních prostorů a zpět do definitivních prostor upraveno v části O s názvem „POSTUP VÝSTAVBY, ROZHODUJÍCÍ DÍLČÍ TERMÍNY, POSTUPNÉ UVÁDĚNÍ DO PROVOZU“ (dále jen „část O“). Z části O vyplývá, že položka 105 bude zahrnovat spoustu provizorií a přeložek v souvislosti se zachováním provozu. Jednotlivá zařízení, kterých se přemístění podle položky 105 bude týkat, nejsou v soupisu prací rozpočtována a určena měrnými jednotkami k nacenění, přičemž oceněna má být položka jako komplet. Tazatel je s ohledem na výše uvedené neznámé skutečnosti přesvědčen, že ocenění položky 105 může být v současné situaci provedeno pouze odhadem, neboť dodavatelé nejsou schopni určit pracnost a počet mj. nutných přípojek k jednotlivým přeložkám a provizoriím. Některé provizorní kroky v části O jsou zároveň pouze předpokládány nebo uvedeny coby alternativy jako např. vytápění v rámci Pracovního záběru 2 (viz str. 19 části O).

Zadavatel poskytnuté podklady pro přípravu nabídky a ocenění soupisu prací tak nejsou dostačující, když pro přesný výpočet ceny položky 105 lze cenu pouze odhadnout. Tato skutečnost je přitom z pohledu dodavatele i zadavatele nežádoucí, neboť by v konečném důsledku mohlo dojít k neporovnatelnosti nabídek, pokud by dodavatelé pro výpočet (i této pouze) dílčí položky 105 mohli pouze odhadnout její cenu. V tomto ohledu tazatel odkazuje například na rozhodnutí Úřadu pro ochranu hospodářské soutěže, ze dne 21. 1. 2019, sp. zn. ÚOHS-S0493/2018/VZ: „Úřad pro úplnost uvádí, že i v případě, že nejsou zadávací

*podmínky stanoveny v nezbytných podrobnostech, nemusí to fakticky znamenat, že dodavatelé nabídky nepodají. Vede to ale k tomu, že v úvahu přicházející dodavatelé jsou nuceni hledat relevantní informace mimo zadávací řízení, případně jsou nuceni přistoupit na riziko prostého odhadu, tj. podat nabídku tzv. „naslepo“. Důsledkem takové přípravy nabídky však bude, že tyto nabídky nemohou být vzájemně porovnatelné.“ Z citovaného rozhodnutí vyplývá, že dodavatelům by měly být poskytnuty dostatečné informace, které mohou ve svých nabídkách zohlednit a následně podle nich stanovit nabídkovou cenu. Současná specifikace prací dle položky 105 výše však takové informace dodavatelům neposkytuje.*

Tazatel s ohledem na výše uvedené žádá zadavatele o specifikaci položky 105 v podrobnostech nezbytných pro dostatečně přesný výpočet nabídkové ceny tak, aby ze strany zadavatele bylo dostáno znění ZZVZ, zejména § 6 a 36 odst. 3.

Tazatel současně žádá, aby zadavatel při vyřízení této žádosti postupoval v souladu s § 99 odst. 2 ZZVZ a v případě změny nebo doplnění zadávací dokumentace současně přiměřeně prodloužil lhůtu pro podání nabídek.

*Dotazy č. 77-80 jsou zodpovězeny v termínu.*

#### **Dotaz č. 77:**

Zadavatel v bodě 8.6 zadávací dokumentace stanoví požadavky na odborný tým dodavatele. V bodě 8.6 písm. n) zadávací dokumentace pak stanoví požadavky na specialistu/odborného zástupce pro dohled nad prováděním prací památkové péče takto:

- *minimálně středoškolské vzdělání;*
- *nejméně 5 let praxe v oboru restaurování kulturních památek;*
- *zkušenost s realizací alespoň jedné zakázky na stavební práce, jež zahrnovala rekonstrukci nebo opravu památkově chráněné vícepodlažní budovy zapsané v seznamu kulturních památek, v hodnotě nejméně 50 mil. Kč bez DPH, (částka Kč se vztahuje k hodnotě rekonstrukce nebo opravy památkově chráněné vícepodlažní budovy zapsané v seznamu kulturních památek), a to v posledních 10 letech před zahájením zadávacího řízení;*
- *povolení k restaurování Ministerstva kultury ČR podle zákona č. 20/1987 Sb., o státní památkové péči, ve znění pozdějších předpisů, k provádění restaurátorských prací spočívající v restaurování pro některou z následujících položek třídníku dle přílohy č. 1 zákona:*
  - *nepolychromovaná nefigurální uměleckořemeslná díla z kamene, ze štuky a z umělého kamene, či*
  - *uměleckořemeslné povrchové úpravy na nefigurálních dílech, či*
  - *uměleckořemeslných děl ze skla, keramiky a porcelánu a z obecných kovů.*

Z požadavku zadavatele na dispozici povolením k restaurování Ministerstva kultury ČR dle poslední výše uvedené odrážky není dle přesvědčení tazatele jednoznačně zřejmé, zda zadavatel požaduje, aby výše uvedená osoba disponovala jak povolením k restaurování nepolychromovaných nefigurálních uměleckořemeslných děl z kamene, ze štuky a z umělého kamene, jakož i povolením k restaurování uměleckořemeslných povrchových úprav na nefigurálních dílech a zároveň povolením k restaurování uměleckořemeslných děl ze skla, keramiky a porcelánu a z obecných kovů, nebo zda postačí, aby daná osoba disponovala alespoň jedním z těchto povolení.

Tazatel v této souvislosti upozorňuje na to, že požadavek zadavatele na to, aby tento člen odborného týmu dodavatele disponoval kumulativně všemi třemi povoleními je požadavkem nepřiměřeným a tím i nesouladným s požadavky ZZVZ.

I za situace, kdy zadavatel na tento dotaz tazatele odpoví v tom smyslu, že postačí právě jedno z výše uvedených povolení, je tazatel přesvědčen, že takto stanovený požadavek zadavatele, tedy požadavek na specialistu/odborného zástupce pro dohled nad prováděním prací památkové péče s požadavky tak, jak je zadavatel stanovil, je požadavkem přinejmenším neobvyklým. Tazatel ze své bohaté odborné zkušenosti ví, že osoba zajišťující dohled nad prováděním prací památkové péče vystupuje na straně zadavatele, když namísto něj „hlídá“ dodržování relevantních právních předpisů, jakož i požadavků zadavatele. Tazatel je přitom přesvědčen, že i v případě této veřejné zakázky bude taková osoba na straně zadavatele stát. Tazatel potom nerozumí tomu, proč zadavatel požaduje prokázání takové osoby rovněž na straně dodavatele. Navíc nelze odhlédnout od toho, že zadavatel v bodě 8.6



písm. p), q) a r) zadávací dokumentace stanovil požadavky na specialisty pro restaurování. Tazatel je tak přesvědčen, že požadavek na předložení specialisty/odborného zástupce pro dohled nad prováděním prací památkové péče je duplicitní s požadavkem na osoby dle bodě 8.6 písm. p), q) a r) zadávací dokumentace.

Tazatel s ohledem na výše uvedené žádá zadavatele o vypuštění požadavku na specialistu/odborného zástupce pro dohled nad prováděním prací památkové péče, když se jedná o duplicitu s požadavkem na osoby dle bodu 8.6 písm. p), q) a r) zadávací dokumentace. Pakliže zadavatel této žádosti tazatele nevyhoví, žádá tazatel o objasnění, jak má vykládat požadavek na doložení povolení k restaurování Ministerstva kultury ČR, zda má doložit všechna tři povolení uvedená v poslední odrážce bodu 8.6 písm. n) zadávací dokumentace, nebo zda postačí doložení alespoň jednoho z těchto povolení.

Tazatel současně žádá, aby zadavatel při vyřízení této žádosti postupoval v souladu s § 99 odst. 2 ZZVZ a v případě změny nebo doplnění zadávací dokumentace (za takovou změnu lze považovat vypuštění požadavku na osobu dle bodu 8.6 písm. n) zadávací dokumentace nebo uvedení, že postačí doložení jen jednoho z požadovaných povolení) současně přiměřeně prodloužil lhůtu pro podání nabídek, případně ji prodloužil o celou původní délku.

#### **Odpověď na dotaz č. 77:**

*Zadavatel vyhovuje výše uvedenému dotazu a vypouští požadavek na doložení osoby ve funkci specialista/odborný zástupce pro dohled nad prováděním prací památkové péče, dle bodu 8.6 písm. n), ze zadávací dokumentace Dílu 1 Požadavky a podmínky pro zpracování nabídky, části 2 Pokyny pro dodavatele. Zároveň zadavatel upravuje znění Přílohy č. 2 Smlouvy o dílo. Upravené Pokyny pro dodavatele a Smlouva o dílo jsou přílohou tohoto Dodatku.*

#### **Dotaz č. 78:**

D.4 – PS 412 - Eskalátory

V předaném soupisu prací v části „PS 412“ je uvedena položka:

2	R99941202	<b>Rám pro majáčky orientačního systému</b> zámečnická konstrukce atypická svařená z JA profilů Položka zahrnuje veškeré dodávky, práce a výkony nutné k realizaci kompletního PS v souladu s PD	KUS	2,000	0,00	0,00
---	-----------	--	-----	-------	------	------

Dále je prvek uvedený v soupisu prací v části „SO 201\_01\_01“:

826	ZA10	D+M sloupek s konzolou po hlasový majáček z oceli, vel.1555/3210, vč. povrch úpravy, kotvení D+M sloupek s konzolou po hlasový majáček z oceli, vel.1555/3210, vč. povrch úpravy, kotvení	KS	1,000	0,00	0,00
-----	------	--	----	-------	------	------

A dále v soupisu prací v části SO 203 Orientační systém:

9	R20329	Orientační hlasový majáček na konstrukci 3300 mm - dodávka a montáž 1: orientační hlasový majáček č.M2 včetně kotvících prvků a konstrukce 2: 1 3: podle PD - Výkresy sestav 4: položka zahrnuje veškeré práce, výkony a dodávky nutné k realizaci a osazení kompletního prvku (cena výrobku OHM, výroba konstrukce pro ukotvení, doprava, osazení, montáž a nastavení OHM) podle PD - Výkresy sestav; 1 položka zahrnuje veškeré práce, výkony a dodávky nutné k realizaci a osazení kompletního prvku (výroba tabule, materiál a	KUS	1,000	0,00	0,00
---	--------	--	-----	-------	------	------

konstrukce pro ukotvení a montáž)

Kontrolou soupisu prací a projektové dokumentace bylo zjištěno že prvek „Rám pro majáčky orientačního systému“ je uveden v soupisu prací ve třech odlišných rozpočtech. Vzhledem ke skutečnosti, že prvek je doložen projektovou dokumentací v části SO 203 žádáme zadavatele o odstranění položky 2 ze soupisu prací PS 412.

**Odpověď na dotaz č. 78:**

Rám pro majáčky orientačního systému je součástí dodávky SO 203. Duplicitní položka byla ze soupisu prací PS 412 odstraněna.

**Dotaz č. 79:**

5.D.2.2.1.01 Architektonicko stavení část

649	VED535	Repose a doplnění stáv špaletového okna, folie, <b>pohon pro otevření světlíku, větrací tlačítko</b> , vel.450/1320, vč. kotvení, tmelení a příslušenství	KUS	2,000	0,00	0,00
-----	--------	---	-----	-------	------	------

Ve výpisu prvků „SO201\_01\_98\_12“ je uvedeno:

*Vnější křídlo:*

*Stávající stav - Jednokřídlé okno s jednokřídlým výklopným nadsvětlíkem, odděleným vodorovným zdobným poutcem, osazené do drážky ve zdivu. Okno tzv. vídeňského typu otvíravé dovnitř. Výklopný nadsvětlík je táhlem propojen s vnitřním nadsvětlíkem pro sjednocené otevírání (absence klíček vnějšího okna). Vnější křídla jsou profilovaná, kdy jejich subtilnost a členitost profilace byla narušena množstvím a tloušťkou nátěrů realizovaných v předchozích letech. Zasklení křídel je pomocí jednoduchého ornamentálního neprůhledného skla. Rám v zachovalém stavu včetně poutce.*

*Návrh - Stávající křídla nahrazena novými, provedenými modelovým způsobem dle stávajícího vzoru z třívrstvých hranolů - profilace a subtilnost křídel bude odpovídat stávajícímu s uzpůsobením pro možnost osazení izolačního dvojskla. Křídla doplněna o dřevěné okapničky a systém odvodu kondenzátu.*

*Vnitřní okno:*

*Stávající stav - Jednokřídlé okno s jednokřídlým výklopným nadsvětlíkem, odděleným vodorovným jednoduchým poutcem, osazené do drážky ve zdivu. Okno tzv. vídeňského typu otvíravé dovnitř. Výklopný nadsvětlík je táhlem propojen s vnějším nadsvětlíkem. Křídla jsou profilovaná, kdy jejich subtilnost a členitost profilace byla narušena množstvím a tloušťkou nátěrů realizovaných v předchozích letech. Zasklení křídel je pomocí jednoduchého čirého skla. Rám i křídla v zachovalém stavu včetně poutce, pouze je čitelná lokální lehká destrukce.*

*Návrh - Vnitřní okno zachováno - odborná oprava prvku a obnova povrchu vč. funkčnosti všech doplňků. Křídla šetrně demontována a repasována - sejmutí nátěru, prověření a doklínkování spojů, obnovena těsnost jednotlivých křídel, doplnění chybějících částí, vybroušení U křídel bude demontován tmel (uchycující zasklení) v celém rozsahu a nahrazen profilovanou dřevěnou lištou. V případě rozsáhlého poškození a degradace (např. sklížení) bude provedena výměna za prvek nový modelovým způsobem. Statika a pevnost jednotlivých čepů prověřena při opravě prvku.*

Žádáme zadavatele o sdělení, jaký typ pohonu pro otevření světlíku a větrací tlačítko je v PD myšleno. V případě, že požadavek na dodávku „**pohonu pro otevření světlíku, větrací tlačítko**“ je platný, žádáme o doplnění projektové dokumentace. V případě chybného popisu v soupisu prací žádáme o opravu textu položky.

**Odpověď na dotaz č. 79:**

Platí popis uvedený ve výpisu prvků, v soupisu prací SO 201 - 01 -01 byl chybný popis položky č. 649 upraven.

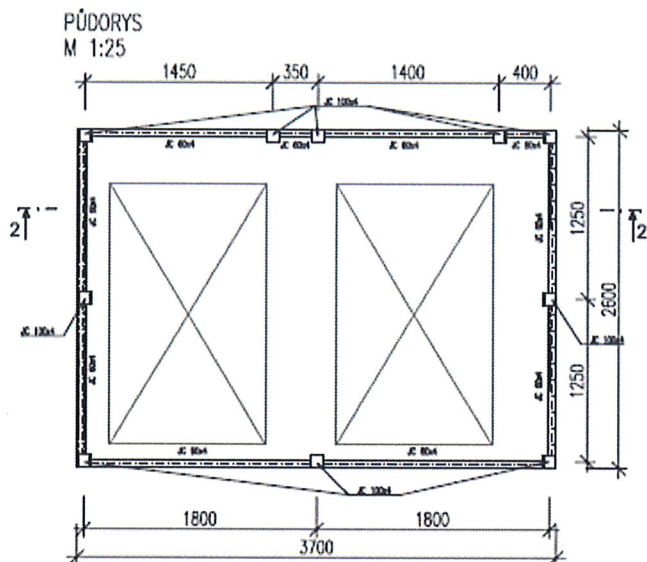
**Dotaz č. 80:**

5.D.2.2.1.02 Stavebně konstrukční řešení

V předaném soupise prací SO 201-02 je uvedena položka:

113 OK04	D+M ocel konstrukce rámu pro výtahy 1pp, vč povrch úpravy - podrobný popis ve stavební části viz. prvekt ZA7 D+M ocel konstrukce rámu pro výtahy 1pp, vč povrch úpravy - podrobný popis ve stavební části viz. prvekt ZA7 stav kční řešení - výkres č. 6 1248.064=1 248.064 [A]	KG	1 248,064	0,00	0,00
----------	--	----	-----------	------	------

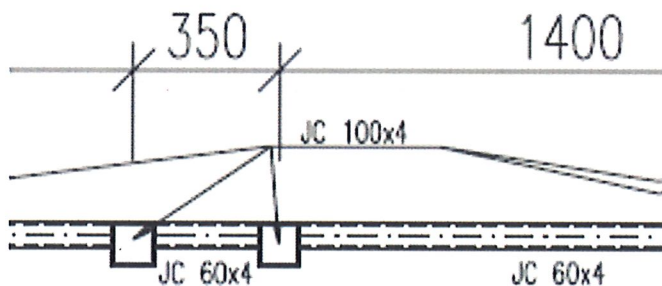
V předané projektové dokumentaci „SO201\_02\_06“ je uvedeno:



POZNÁMKA:

- RÁM PŘIKOTVÍ PO VÝŠCE K PŘÍLEHAJÍCÍM ZDĚNÝM STĚNÁM PO OSA 3 m
- RÁM POD STROPEN PŘIKOTVÍ DO STROPŮ TAK, ABY BYL MOŽNÝ SVISLÝ PRŮHYB STROPŮ

Detail:

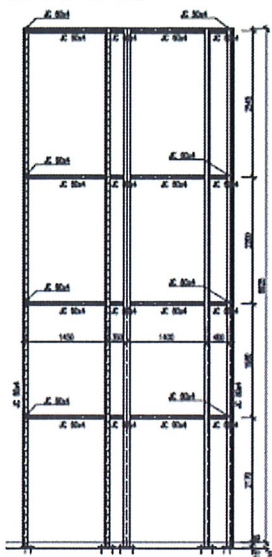


V půdoryse je zakreslen prvek Jackl 100/100/4

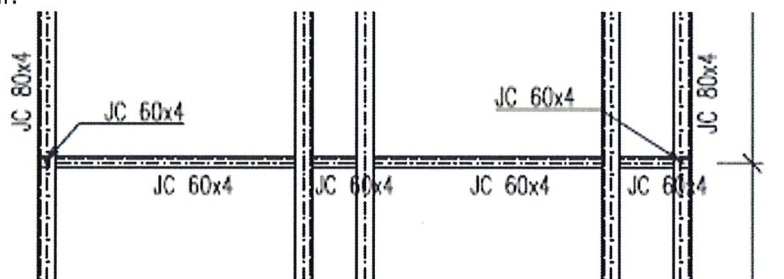
V předané projektové dokumentaci „SO201\_02\_06“ je uvedeno:



RÁM PRO VÝTAHY  
ŘEZ 2-2 M 1:50



Detail:



V řezu jsou výrobky zakresleny v rozměrech 80/80/4.

#### VÝKAZ MATERIÁLU OK RÁM PRO VÝTAHY

položka	profil	rozměr	rozměr	tloušťka	délka	počet	hmotnost /m'	nátěrová plocha / m'	délka celkem	hmotnost celkem	nátěrová plocha celkem
				[mm]	[m]	[ks]	[kg]	[m²]	[m]	[kg]	[m²]
Jackl čtverec	JC	60	x 60	x 4	1,700	8	7,0	0,240	13,600	95,657	3,264
Jackl čtverec	JC	60	x 60	x 4	1,150	16	7,0	0,240	18,400	129,418	4,416
Jackl čtverec	JC	60	x 60	x 4	1,350	4	7,0	0,240	5,400	37,981	1,296
Jackl čtverec	JC	60	x 60	x 4	1,300	4	7,0	0,240	5,200	36,575	1,248
Jackl čtverec	JC	60	x 60	x 4	0,250	16	7,0	0,240	4,000	28,134	0,960
Jackl čtverec	JC	60	x 60	x 4	0,300	16	7,0	0,240	4,800	33,761	1,152
plech	P	15	x 200	-	0,200	4	24,0	0,430	0,800	19,200	0,344
plech	P	15	x 120	-	0,280	6	14,4	0,270	1,680	24,192	0,454
<b>Celkem</b>										<b>1040,053</b>	<b>34,806</b>
spojovací materiál + 20%										208,011	
<b>Celkem ocelová konstrukce</b>										<b>1248,064</b>	<b>34,806</b>

Kontrolou výkazu materiálu OK rám pro výtah bylo zjištěno, že součet je chybný. Součet prvků uvedených v tabulce je 404,918 kg. Zároveň:

Prvek Jackl 60/60/40 dle 0,25 je v počtu kusů 4.

Prvek Jackl 60/60/40 dl. 0,30 je v počtu kusů 4.

Dále bylo zjištěno, že prvky Jackl 100/100/4 nebo 80/80/4 v tabulce nejsou započítány.

V případě, že chybí prvek 100/100/4 by byl výpočet:

profil	délka	počet ks	hmotnost/m	nátěrová plocha	délka celkem	hmotnost celkem	nátěrová plocha celkem
JA 60*60*4	1,700	8,000	7,000	0,240	13,600	95,200	3,264
JA 60*60*4	1,150	16,000	7,000	0,240	18,400	128,800	4,416
JA 60*60*4	1,350	4,000	7,000	0,240	5,400	37,800	1,296
JA 60*60*4	1,300	4,000	7,000	0,240	5,200	36,400	1,248
JA 60*60*4	0,250	4,000	7,000	0,240	1,000	7,000	0,240
JA 60*60*4	0,300	4,000	7,000	0,240	1,200	8,400	0,288
<b>JA 100*100*4</b>	<b>8,925</b>	<b>10,000</b>	<b>11,900</b>	<b>0,400</b>	<b>89,250</b>	<b>1062,075</b>	<b>35,700</b>
P 15*200	0,200	4,000	24,000	0,430	0,800	19,200	0,344
P 15*150	0,280	6,000	14,400	0,270	1,680	24,192	0,454
Celkem						1419,067	47,250
spojovací materiál + 20%						283,813	
celkem ocelové kce						1702,880	47,250

V případě, že chybí prvek 80/80/4 by byl výpočet:

profil	délka	počet ks	hmotnost/m	nátěrová plocha	délka celkem	hmotnost celkem	nátěrová plocha celkem
JA 60*60*4	1,700	8,000	7,000	0,240	13,600	95,200	3,264
JA 60*60*4	1,150	16,000	7,000	0,240	18,400	128,800	4,416
JA 60*60*4	1,350	4,000	7,000	0,240	5,400	37,800	1,296
JA 60*60*4	1,300	4,000	7,000	0,240	5,200	36,400	1,248
JA 60*60*4	0,250	4,000	7,000	0,240	1,000	7,000	0,240
JA 60*60*4	0,300	4,000	7,000	0,240	1,200	8,400	0,288
<b>JA 80*80*4</b>	<b>8,925</b>	<b>10,000</b>	<b>9,220</b>	<b>0,320</b>	<b>89,250</b>	<b>822,885</b>	<b>28,560</b>
P 15*200	0,200	4,000	24,000	0,430	0,800	19,200	0,344
P 15*150	0,280	6,000	14,400	0,270	1,680	24,192	0,454
Celkem						1179,877	40,110
spojovací materiál + 20%						235,975	
celkem ocelové kce						1415,852	40,110

Žádáme zadavatele o provedení opravy projektové dokumentace a opravy soupisu prací.

#### **Odpověď na dotaz č. 80:**

Byl opraven výkres č. 6 stavebně konstrukčního řešení (oprava výkazu oceli a popisu v pohledu na rám) a v soupisu prací SO 201 – 02 byla upravena u položky č. 113 výměra dle aktualizovaného výkazu materiálu.

#### **Sdělení zadavatele:**

V souvislosti s výše uvedenými změnami v tomto Dodatku č. 8 zadavatel zároveň přiměřeně prodlužuje lhůtu pro podání nabídek. Vzhledem ke skutečnosti, že bylo zadavatelem provedeno takové **vysvětlení/změna/doplnění zadávací dokumentace**, které mohou rozšířit okruh možných účastníků zadávacího řízení, postupuje zadavatel v souladu s ust. § 99 odst. 2 ZZVZ a prodlužuje lhůtu pro podání nabídek ze dne **30. 11. 2020** na den **30. 12. 2020**, tedy tak, aby činila celou svou původní délku.

Zadavatel v souladu s ustanovením § 212 odst. 4 zákona, provede současně zde uvedené úpravy v uveřejněném vyhlášení. Formulář „F14 – Oprava – Oznámení změn nebo dodatečných informací“ bude uveřejněn na webovém portálu [www.vestnikverejnychzakazek.cz](http://www.vestnikverejnychzakazek.cz).

Změny se týkají těchto ustanovení původního Oznámení o zahájení zadávacího řízení:

IV.2.2) Lhůta pro doručení nabídek nebo žádostí o účast

Datum: 30 / 11 / 2020 nahrazeno: **30 / 12 / 2020** Čas 09:00

IV.2.7) Podmínky pro otevírání nabídek

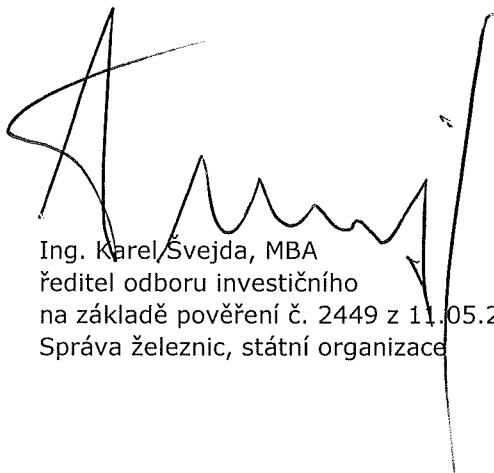
Datum: 30 / 11 / 2020 nahrazeno: **30 / 12 / 2020** Čas 09:00

Zadavatel tímto svým rozhodnutím – provedením úprav – je přesvědčen, že vytvořil optimální podmínky jednotlivých uchazečům pro kvalitní zpracování nabídek při respektování všech zákonných požadavků.

Přílohy:

- 1) Pokyny pro dodavatele\_VB v žst. Plzeňoprava2.docx
- 2) Smlouva\_o\_dílo\_VB v žst. Plzeňoprava1.docx
- 3) XDC\_Rekonstrukce výpravní budovy v žst. Plzeňhl\_noprava8.xml
- 4) XLS\_Rekonstrukce výpravní budovy v žst. Plzeňhl\_noprava8.xlsx
- 5) SO201\_02\_06oprava1.pdf

V Praze dne 26. 11. 2020



Ing. Karel Švejda, MBA  
ředitel odboru investičního  
na základě pověření č. 2449 z 11.05.2018  
Správa železnic, státní organizace