



DOŠLO DNE: 10. 06. 2014

Magistrát města České Budějovice

Stavební úřad

nám. Přemysla Otakara II, č. 1, 2

Handwritten signature and initials.

Magistrát města České Budějovice

Ing. Vlastislav Eliáš

Stavební úřad

Kněžská 19

370 92 České Budějovice

Viz rozdělovník:

Internet: <http://www.c-budejovice.cz>Značka:
SU/1133/2014 KvVyřizuje:
Králová DitaTel.:
38 680 4019E-mail:
KralovaD@c-budejovice.czDatum:
2.6.2014**ROZHODNUTÍ
ÚZEMNÍ ROZHODNUTÍ****Výroková část:**

Stavební úřad České Budějovice, jako stavební úřad příslušný podle § 13 odst. 1 písm. c/ zákona č. 183/2006 Sb., o územním plánování a stavebním řádu (stavební zákon), ve znění pozdějších předpisů (dále jen "stavební zákon"), v územním řízení posoudil podle § 84 až 91 stavebního zákona žádost o vydání rozhodnutí o umístění stavby nebo zařízení (dále jen "rozhodnutí o umístění stavby"), kterou dne 12.2.2014 podala

Správa železniční dopravní cesty, státní organizace, IČO 70994234, Dlážděná 7/1003, 110 00 Praha,

kterou zastupuje SUDOP BRNO, spol. s r.o., IČO 44960417, Kounicova 26/688, 602 00 Brno

(dále jen "žadatel"), a na základě tohoto posouzení:

- I. Vydává** podle § 79 a 92 stavebního zákona a § 9 vyhlášky č. 503/2006 Sb., o podrobnější úpravě územního rozhodování, územního opatření a stavebního řádu

rozhodnutí o umístění stavby

Základnová stanice BTS pro rozšíření sítě GSM-R Č. Velenice - ČB - Horní Dvořiště, PS 202 BTS 667 zast. Kamenný Újezd u Č. B.

(dále jen "stavba") na pozemku parc. č. 2926/1 v katastrálním území Kamenný Újezd.

Druh a účel umisťované stavby:

Základnová stanice BTS, která rozšiřuje stávající radiokomunikační infrastrukturu pro železniční provoz v národním a mezinárodním železničním provozu. Stavba obsahuje:

- betonový stožár pro GSM anténu na betonovém základu
- optické sdělovací kabely
- přípojka NN ze stávajícího rozvaděče v zastávce
- technologický domek

Umístění stavby na pozemku:

- betonový stožár na pozemku parc.č. 2926/1 v k.ú. Kamenný Újezd, osa stožáru ve vzdálenosti 13,55m od společné hranice s pozemkem parc.č. 2882/1 v k.ú. Kamenný Újezd a 7,94m od společné hranice s pozemkem parc.č. 1453/1 v k.ú. Kamenný Újezd
- optické sdělovací kabely na pozemku parc.č. 2926/1 v k.ú. Kamenný Újezd, z místa napojení 2,89m od společné hranice s pozemkem parc.č. 2871/3 v k.ú. Kamenný Újezd vedené k technologickému domku
- přípojka NN na pozemku parc.č. 2926/1 v k.ú. Kamenný Újezd vedené ze stávajícího rozvaděče v zastávce v trase optických kabelů k technologickému domku
- technologický domek na pozemku parc.č. 2926/1 v k.ú. Kamenný Újezd, ve vzdálenosti 6,45m od společné hranice s pozemkem parc.č. 2882/1 v k.ú. Kamenný Újezd a ve vzdálenosti 6,69m od společné hranice s pozemkem parc.č. 6,69m

Určení prostorového řešení stavby:

- betonový stožár výšky 25 m, průměr 62,25 cm, pro GSM anténu na betonovém základu 2,7x2,7m do hloubky 2,5m
- technologický domek půdorysu 3,1 x 2,5 m se sedlovou střechou, výška 3,86 m od úrovně okolního terénu ke hřebeni

Vymezení území dotčeného vlivy stavby.

- Obec Kamenný Újezd, osada Na Dolech – železniční zastávka Kamenný Újezd

II. Stanoví podmínky pro umístění stavby:

1. Stavba bude umístěna v souladu s grafickou přílohou rozhodnutí, která obsahuje výkres současného stavu území v měřítku katastrální mapy se zakreslením stavebního pozemku, požadovaným umístěním stavby, s vyznačením vazeb a vlivů na okolí, zejména vzdáleností od hranic pozemku a sousedních staveb.
2. Budou dodrženy podmínky koordinovaného závazného stanoviska ze dne 26.2.2014 zn. ODaSH/17553b/13/St:
 - a) Stavební objekty nesmí mít vliv na bezpečný rozhled pro uživatele pozemních komunikací při styku s dráhou. Vozidla zajišťující přepravu stavebního materiálu, technologických zařízení pro stavební objekty a provozní soubory a dopadu ze staveniště nesmí být přetěžována, nápravový tlak nesmí překračovat míry stanovené vyhláškou Ministerstva dopravy ČR č. 102/1995 Sb., o schvalování technické způsobilosti a technických podmínkách provozu silničních vozidel na pozemních komunikacích (§ 22 odst. 1, § 24 odst. 2,3,5 této vyhlášky).
 - b) Stavba nesmí mít vliv na stavebně technický stav silnic II. a III. třídy a místních komunikací a jejich součástí a příslušenství, nesmí dojít k ohrožení bezpečnosti silničního provozu, ke zhoršení rozhledových a odtokových poměrů, podmínek pro provádění údržby dotčených pozemních komunikací. Během stavby nebudou vynášeny nečistoty na pozemní komunikace. Případné nečistoty a závady na stavebním stavu silnic II. a III. třídy a místních komunikací vzniklé v důsledku staveništní dopravy musí být ihned odstraněny (§ 28, příp. § 38 zákona č. 13/1997 Sb., o pozemních komunikacích).
 - c) Budou dodržena zákonná ustanovení z hlediska odpadového hospodářství, vedení evidence odpadů vzniklých stavební činností a nakládání s nimi. Pro povolení užívání stavby budou doloženy doklady o způsobu zneškodňování jednotlivých druhů odpadů vzniklých během realizace stavby.
 - d) V případě úniku olejů z použité stavební mechanizace budou okamžitě učiněna taková opatření, aby nedošlo k poškození životního prostředí, a zároveň budou okamžitě informovány pověřené orgány státní správy. Dále budou provedena taková opatření, aby se zamezilo znečišťování okolí stavby prachem a výkopovou zeminou.
3. Stavba bude dokončena do 2 let ode dne nabytí právní moci tohoto rozhodnutí.
4. Při křížení, souběhu nebo dotyku stavby nebo vedení inženýrských sítí s vodními toky, vodohospodářskými díly a zařízeními budou dodrženy příslušné normy, budou dodrženy podmínky majitelů a správců inženýrských sítí, budou respektovány právem chráněné zájmy vlastníků a uživatelů dotčených pozemků.

5. Při stavbě budou dodržena ustanovení vyhlášky č. 268/2009 Sb., o technických požadavcích na stavby, upravující požadavky na provádění staveb, včetně příslušných normových hodnot stanovených ČSN a technické požadavky na výrobky stanovené zákonem č. 22/1997 Sb., o technických požadavcích na výrobky a o změně a doplnění některých zákonů.
6. V případě poškození odvodňovacích systémů, zabezpečí investor stavby jejich opravu a uvedení do funkčního stavu.
7. Stavba se nachází v ochranném pásmu podzemního a nadzemní vedení NN, podzemního a nadzemní vedení VN a podzemního sdělovacího vedení. Ke stavbě v ochranných pásmech nadzemního vedení VN, podzemního vedení nebo elektrických stanic je investor povinen zajistit si písemný souhlas s činností v ochranném pásmu ve smyslu § 46, odst. 11) zákona č. 458/2000 Sb. o podmínkách podnikání a o výkonu státní správy v energetických odvětvích, v platném znění.

III. Podmínky pro provedení a užívání stavby:

Pro povolení k provádění stavby (stavební povolení) je příslušným správním orgánem Drážní úřad. Dle jeho vyjádření ze dne 21.1.2014 zn. ML-SDL0025/14-2Vc tato stavba nevyžaduje stavební povolení ani ohlášení (jako stavba dle § 103 odst. 1 písm. e) bod 4 stavebního zákona), avšak podle § 119 odst. 1 a § 122 odst. 1 stavebního zákona může být tato stavba užívána pouze na základě kolaudačního souhlasu. Kolaudační souhlas vydá na žádost žadatele příslušný stavební úřad, v tomto případě Drážní úřad.

Účastníci řízení, na něž se vztahuje rozhodnutí správního orgánu:

Správa železniční dopravní cesty, státní organizace, Dlážďená 7/1003, 110 00 Praha

Odůvodnění:

Dne 12.2.2014 podal žadatel žádost o vydání rozhodnutí o umístění stavby.

Stavební úřad oznámil písemným opatřením ze dne 26.2.2014 zahájení územního řízení známým účastníkům řízení a dotčeným orgánům. Současně nařídil ústní jednání na den 7.4.2014, o jehož výsledku byl sepsán protokol.

Stavební úřad v provedeném územním řízení přezkoumal předloženou žádost, projednal ji s účastníky řízení a dotčenými orgány a zjistil, že jejím uskutečněním nejsou ohroženy zájmy chráněné stavebním zákonem, předpisy vydanými k jeho provedení a zvláštními předpisy.

Pro posouzení, zda je stavba v souladu s se schválenou územně plánovací dokumentací vycházel stavební úřad z územního plánu obce Kamenný Újezd, schváleného obecně závaznou vyhláškou č. 1/2005 zastupitelstvem obce Kamenný Újezd dne 5.9.2005 pod č.j. 5/XIV-2005, z textové a výkresové části územního plánu Obce Kamenný Újezd (dále jen „územní plán“) a z vyjádření Odboru územního plánování Magistrátu města České Budějovice ze dne 24.2.2014 zn. OÚP/2014/O-141/SI, Vá, Šv/V. Dotčený pozemek parc.č. 2926/1 v k.ú. Kamenný Újezd se dle územního plánu obce nachází v ploše vymezené jako dopravní plochy a zařízení (železnice), v nichž jsou přípustná doplňková zařízení a podmíněně přípustná zařízení technické vybavenosti provozně propojená s přípustným způsobem využití. V tomto smyslu zní také vyjádření Odboru územního plánování Magistrátu města České Budějovice.

Z výše uvedeného vyplývá, že umístění stavby je v souladu se schválenou územně plánovací dokumentací.

Umístění stavby vyhovuje obecným požadavkům na využívání území. Vyhláška č. 501/2006 Sb., o obecných požadavcích na využívání území, ve znění pozdějších předpisů v § 9 odst. 2 člení plochy dopravní infrastruktury na plochy silniční dopravy, plochy drážní dopravy, plochy letecké dopravy, plochy vodní dopravy a logistická centra, a dále odst. 4 téhož § specifikuje: „Plochy drážní dopravy zahrnují zpravidla obvod dráhy, včetně náspů, zářezů, opěrných zdí, mostů, kolejíšť a doprovodné zeleně, dále pozemky zařízení pro drážní dopravu, například stanice, zastávky, nástupiště a přístupové cesty, provozní budovy a pozemky dep, opraven, vozoven, překladišť a správních budov.“

Stanoviska a vyjádření sdělili:

České dráhy, a.s., generální ředitelství: souhrnné stanovisko ze dne 7.2.2017 č.j. 156/2014-O3
České dráhy, a.s., odbor správy nemovitostí: vyjádření ze dne 6.2.2014 č.j. 1216/2014-O31
České dráhy, a.s., regionální spárva majetku Plzeň: stanovisko ze dne 24.1.2014 č.j. 152/2014-OPT
ČD - Telematika a.s.: souhrnné stanovisko ze dne 4.2.2014 zn. 2465/2014-O
Správa železniční a dopravní cesta, státní organizace, generální ředitelství: souhrnné vyjádření ze dne 10.2.2014 zn. 5522/2014-O12 a souhrnné stanovisko ze dne 3.3.2014 zn. 9700/2014-O26
Správa železniční a dopravní cesty, státní organizace, technická ústředna dopravní cesty: souhrnné vyjádření ze dne 12.2.2014 zn. 609/2014-TUDC
Správa železniční a dopravní cesty, státní organizace, oblastní ředitelství Plzeň: souhrnné stanovisko ze dne 10.2.2014 zn. 2245/2014-OŘ PLZ-010/INV
Krajský úřad Jihočeského kraje, odbor životního prostředí, zemědělství a lesnictví: vyjádření ze dne 3.2.2014 č.j. KUJCK 70331/2013/OZZL
Magistrát města České Budějovice, odbor dopravy a silničního hospodářství: vyjádření ze dne 6.1.2014 zn. ODaSH/17553/13/St
Magistrát města České Budějovice, odbor dopravy a silničního hospodářství: koordinované závazné stanovisko ze dne 26.2.2014 zn. ODaSH/17553b/13/St
Magistrát města České Budějovice, odbor územního plánování: vyjádření ze dne 24.2.2014 zn. OÚP/2014/O -141/SI, Vá, Šv/V
Obecní úřad Kamenný Újezd: vyjádření ze dne 16.12.2013
Krajské ředitelství Policie Jihočeského kraje, odbor informačních a komunikačních technologií: vyjádření ze dne 9.1.2014 č.j. KRPC-622-2/ČJ-2014-0200IT
Krajské ředitelství Policie Jihočeského kraje, odbor správy majetku: vyjádření ze dne 14.1.2014
Úřad pro civilní letectví: závazné stanovisko ze dne 9.1.2014 č.j. 008411-13-701
Krajská hygienická stanice Jihočeského kraje: závazné stanovisko ze dne 22.1.2014 zn. KHSJC 00584/2014/HOK. CBCK
Drážní úřad, sekce stavební, oblast Plzeň: vyjádření ze dne 21.1.2014 zn. ML-SDL0025/14-2/Vc
Hasičský záchranný sbor Jihočeského kraje: závazné stanovisko ze dne 12.2.2014 č.j. HSCB-453-2/2014 KŘ
Česká republika – Ministerstvo obrany, agentura hospodaření s nemovitým majetkem, odbor územní správy majetku Pardubice: závazné stanovisko ze dne 14.2.2014 zn. 29692/2014-6440-OÚZ-ČB
Povodí Vltavy, státní podnik: vyjádření ze dne 25.2.2014 zn. 10028/2014-142
ČEVAK a.s.: vyjádření ze dne 7.1.2014 č.j. O14010002085
Kabelová televize CZ, s.r.o.: vyjádření ze dne 7.1.2014 zn. 140107_1-MH
MERO ČR, a.s.: vyjádření ze dne 3.1.2014 č.j. 2014/1/4-1
ELSAT spol. s r.o.: vyjádření ze dne 30.12.2013
Dial Telecom, a.s.: vyjádření ze dne 20.12.2013
TeliaSonera International Carrier Czech Republic a.s.: vyjádření ze dne 20.12.2013 zn. 231303481
SITEL, spol. s r.o.: vyjádření ze dne 20.12.2013 zn. 131305852
GTS Czech s.r.o.: vyjádření ze dne 20.12.2013 zn. 331306396
Jihočeská univerzita v Českých Budějovicích: vyjádření ze dne 20.12.2013
Jihočeské letiště České Budějovice: stanovisko ze dne 20.12.2013
ČEPS, a.s.: vyjádření ze dne 19.12.2013 zn. 0000004022
Telefónica Czech Republic, a.s.: vyjádření ze dne 16.12.2013 č.j. 720059/13
RWE GasNet, s.r.o.: stanovisko ze dne 17.12.2013 zn. 5000877724
NET4GAS, s.r.o.: stanovisko ze dne 17.12.2013 zn. 8105/13/OPV/N
ČEPRO, a.s.: vyjádření ze dne 17.1.2014 č.j. 12553/13
UPC Česká republika, s.r.o.: vyjádření ze dne 16.1.2014 č.j. 0073/2014
ČEZ ICT Services, a.s.: sdělení ze dne 16.12.2013 zn. 0200162633
VYDIS a.s.: vyjádření ze dne 10.1.2014 zn. 12150/13
Vodafone Czech Republic a.s.: vyjádření ze dne 13.1.2014 č. 0000076972
E.ON Servisní, s.r.o.: vyjádření ze dne 29.1.2014 zn. H18585-Z051402792
E.ON Česká republika, s.r.o., Správa sítě plyn: vyjádření ze dne 18.12.2013 zn. 9625/13
České Radiokomunikace, a.s.: vyjádření ze dne 24.1.2014 zn. UPTS/OS/98187/2014
SWARCO TRAFFIC CZ s.r.o.: stanovisko ze dne 13.1.2013
Jihočeský vodárenský svaz: vyjádření ze dne 17.1.2014 zn. 1250/A/2013

ELTODO-CITELUM, s.r.o.: vyjádření ze dne 4.2.2014 č.j. 5520/2014
Teplárna České Budějovice, a.s.: vyjádření ze dne 5.2.2014 zn. 14/040
T-Mobile Czech Republic a.s.: vyjádření ze dne 20.3.2014

Stanovení okruhu účastníků územního řízení:

Okruh účastníků územního řízení je vymezen v rámci ustanovení § 85 stavebního zákona. Podle tohoto ustanovení účastníky územního řízení je navrhovatel Správa železniční dopravní cesty, státní organizace, IČO 70994234, Dlážděná 7/1003, 110 00 Praha, **kterého zastupuje SUDOP BRNO, spol. s r.o., IČO 44960417, Kounicova 26/688, 602 00 Brno** a osoby, jejichž vlastnická nebo jiná práva k pozemkům nebo stavbám na nich, včetně sousedních pozemků a staveb na nich parc. č. 1452/3, 1452/9, 1453/1, 1454/5, 1455/4, 2871/3, 2882/1, 2882/23, 2882/26, 3196 v katastrálním území Kamenný Újezd, mohou být rozhodnutím přímo dotčena. Z citovaného ustanovení vyplývá, že významnou povinností stavebního úřadu je v územním řízení individualizovat okruh jeho účastníků. Jde tedy o subjektivní posouzení, které přísluší provést stavebnímu úřadu podle okolností konkrétního případu. Na podkladě uvedených skutečností stavební úřad individualizoval okruh účastníků v zahájeném územním řízení v předmetné věci jak výše uvedeno.

V probíhající řízení o vydání územního rozhodnutí na výše uvedenou stavbu se při jednání dne 7.4.2014 jako účastník územního řízení prohlásil a dostavil pan Josef Nátr a dále při tomto jednání byl předán písemné námitky obyvatel osady Na Dolech. Ti své postavení účastníka neodůvodnili, ale vyplývá z obsahu, že se pokládají za účastníky územního řízení z důvodu, že mají svá bydliště v lokalitě, která by povolením umístění stavby mohla být ovlivněna. Stavební úřad při jednání přizval k řízení všechny přítomné osoby, s přihlédnutím k § 28 odst. 1 správního řádu „za účastníka řízení bude v pochybnostech považován i ten, kdo tvrdí, že je účastníkem, dokud se neprokáže opak.“

Podle ust. § 85 odst. 1 a odst. 2 stavebního zákona jsou účastníky územního řízení:

- a) žadatel,
 - b) obec, na jejímž území má být požadovaný záměr uskutečněn.
 - a) vlastník pozemku nebo stavby, na kterých má být požadovaný záměr uskutečněn, není-li sám žadatelem, nebo ten, kdo má jiné věcné právo k tomuto pozemku nebo stavbě
 - b) osoby, jejichž vlastnické nebo jiné věcné právo k sousedním stavbám anebo sousedním pozemkům nebo stavbám na nich může být územním rozhodnutím přímo dotčeno,
 - c) osoby, o kterých tak stanoví zvláštní právní předpis
- Účastníky řízení nejsou nájemci bytů, nebytových prostor nebo pozemků.

Stavební úřad posoudil postavení účastníků řízení z hlediska širšího vymezení pojmu „sousední pozemek či stavba“, kde „sousedním“ se nerozumí pouze ten, který má společnou hranici s pozemkem, na kterém se stavba umísťuje. Základní podmínkou účastenství v územním řízení však zůstává podmínka existence vlastnického nebo jiného věcného práva k pozemku nebo stavbě. Z uvedeného ustanovení § 85 stavebního zákona vyplývá, že občané, kteří v místě stavby bydlí a přitom nejsou vlastníkem nemovitosti, nejsou dle stavebního zákona účastníky územního řízení.

Vzhledem k tomu, že

Antonín Vorel, nar. 9.7.1959, bytem Na Dolech č.p. 175, Kamenný Újezd
Radek Janás, nar. 18.4.1985, bytem Na Dolech č.p. 204, Kamenný Újezd
Alice Reiterová, nar. 18.1.1985, bytem Na Dolech č.p. 204, Kamenný Újezd
Jaromír Hájek, nar. 7.4.1982, bytem Na Dolech č.p. 532, Kamenný Újezd
Josef Nátr, nar. 4.5.1949, bytem Na Dolech č.p. 155, Kamenný Újezd
Markéta Strnadová, nar. 6.4.1969, bytem Na Dolech č.p. 237, Kamenný Újezd
Jaroslava Nejezchlebová, nar. 17.5.1969, bytem Na Dolech č. 190, Kamenný Újezd
Tereza Fučíková, nar. 2.1.1993, bytem Na Dolech č.p. 181, Kamenný Újezd
Vladimír Forgáč, nar. 5.4.1970, bytem Na Dolech č.p. 181, Kamenný Újezd
nejdou vlastníky sousedních staveb ani pozemků nebo stavbám na nich, ani nemají jiné věcné právo (např. právo věcného břemene, zástavní právo) k nim, přistoupil stavební úřad podle § 28 odst. 1 správního řádu k jejich vyloučení z územního řízení usnesením ze dne 22.4.2014.

Ostatním osobám, které podali písemné námítky, a které stavební úřad při jednání dne 7.4.2014 zahrnul do okruhu účastníku, bylo účastenství ponecháno a stavební úřad v souladu s ustanovením § 89 stavebního zákona jejich námítky posoudil, případně si učinil o nich úsudek, a poté rozhodl ve věci. Protože se tyto osoby k účastenství přihlásily a někteří z nich se i účastnili jednání dne 7.4.2014, stavební úřad jim dále neoznamoval dodatečně zahájení územního řízení, protože z jejich jednání je patrné, že se o probíhajícím řízení dozvěděli a uplatnili své právo na podání námitek a připomínek.

Účastníci územního řízení podle § 85 odst. 1 písm. a) stavebního zákona:

Správa železniční dopravní cesty, státní organizace, IČO 70994234, Dlážděná 7/1003, 110 00 Praha, kterou zastupuje SUDOP BRNO, spol. s r.o., IČO 44960417, Kounicova 26/688, 602 00 Brno

Účastníci územního řízení podle § 85 odst. 1 písm. b) stavebního zákona:

Obec Kamenný Újezd (jako obec, na jejímž území má být požadovaný záměr uskutečněn)

Účastníci územního řízení podle § 85 odst. 2 písm. a) stavebního zákona:

vlastník pozemku nebo stavby, na kterých má být požadovaný záměr uskutečněn, není-li sám žadatelem, nebo ten, kdo má jiné věcné právo k tomuto pozemku nebo stavbě, jedná se o pozemek:

parc. č. 2926/1 v katastrálním území Kamenný Újezd

Účastníci územního řízení podle § 85 odst. 2 písm. b) stavebního zákona:

osoby, jejichž vlastnické nebo jiné věcné právo k sousedním stavbám anebo sousedním pozemkům nebo stavbám na nich může být územním rozhodnutím přímo dotčeno, jedná se o pozemky:

parc. č. 1452/3, 1452/9, 1453/1, 1454/5, 1455/4, 2871/3, 2882/1, 2882/23, 2882/26, 3196, 1454/3, 1455/7, 1464/4, 1474/1, 1453/5, 1453/6, 1459, 1455/1, 1455/3, 1455/14, 1464/1 a 3210, st.p. 1134, 204, 955, 203/2, 1114, 469, 860, 197, 971, 221, 237/1, 275, 186, 1001/1 v katastrálním území Kamenný Újezd

a stavby č.p. 129, 175, 204, 532, 237, 398, 168, 184, 155 a 200 v obci Kamenný Újezd, část obce Kamenný Újezd

Obec Kamenný Újezd, Náměstí 220, 373 81 Kamenný Újezd
Arnošta Matoušková, Roháče z Dubé 15/550, 370 01 České Budějovice
Správa a údržba silnic Jihočeského kraje, Nemanická 10/2133, 370 10 České Budějovice
Jiřina Roblová, Pod Lesem 14/1361, 373 16 Dobrá Voda u Českých Budějovic
Marie Plachá, Na Dolech 152, 370 07 Kamenný Újezd
Vladimír Plachý, Na Dolech 152, 370 07 Kamenný Újezd
Marie Nováková, Na Dolech 129, 370 07 Kamenný Újezd
Jana Hricová, M. Vydrové 33/574, 370 01 České Budějovice
Telefónica Czech Republic, a.s., Za Brumlovkou 2/266, 140 00 Praha
E.ON Česká republika, s. r. o., F. A. Gerstnera 6/2151, 370 01 České Budějovice
ČD - Telematika a.s., Perneroва 2a/2819, 130 00 Praha
Jan Novák, Na Dolech 129, 370 07 Kamenný Újezd
Helena Vorlová Görglová, Na Dolech 175, 370 07 Kamenný Újezd
Miloslav Křivanec, Na Dolech 204, 370 07 Kamenný Újezd
Alena Hájková, Na Dolech 532, 373 81 Kamenný Újezd
JUDr. Jaromír Hájek, Na Dolech 532, 373 81 Kamenný Újezd
Ing. Zdeněk Frček, Na Dolech 237, 370 07 Kamenný Újezd
Markéta Strnadová, Na Dolech 237, 370 07 Kamenný Újezd
Alena Otásková, Na Dolech 398, 370 07 Kamenný Újezd
František Otásek, Na Dolech 398, 370 07 Kamenný Újezd
Patrik Bartuška, Na Dolech 168, 370 07 Kamenný Újezd
Eva Postlová, Na Dolech 181, 370 07 Kamenný Újezd
Michele Kaiserová, Na Dolech 184, 370 07 Kamenný Újezd
Martin Neckář, Pabláskova 28/378, 370 01 České Budějovice
Blanka Papežová, Kubatova 18/1536, 370 04 České Budějovice

Účastníci územního řízení podle § 85 odst. 2 písm. c) stavebního zákona:

osoby, o kterých tak stanoví zvláštní právní předpis.

Stavební úřad zajistil vzájemný soulad předložených závazných stanovisek dotčených orgánů vyžadovaných zvláštními předpisy a zahrnul je do podmínek rozhodnutí.

Stavební úřad rozhodl, jak je uvedeno ve výroku rozhodnutí, za použití ustanovení právních předpisů ve výroku uvedených.

Vypořádání s návrhy a námitkami účastníků (text námitek je uveden kurzívou):

Námítky podané společně Marií Novákovou, Janem Novákem a Blankou Papežovou při jednání dne 7.4.2014:

A) Žádáme o přesunutí místa stavby do jiné lokality, blíže k Boršovu, kde již je přivedena elektroinstalace, drážní zařízení a příjezdová cesta - cca 300 m.

Stavební úřad se při posuzování tohoto návrhu, stejně jako v průběhu řízení, řídí správním řádem. V souladu s ním je stavební úřad jako správní orgán vázán předloženým návrhem stavby, který nelze v žádném v průběhu řízení měnit, pouze dle § 45 odst. 4 správního řádu může žadatel zúžit předmět své žádosti nebo vzít žádost zpět a správní orgán může podle § 41 odst. 8 správního řádu povolit změnu obsahu podání jen v případě, pokud podatelé hrozí vážná újma. Tak se v daném případě nestalo, proto po posouzení návrhu stavební úřad rozhodl ve věci tak, jak je uvedeno ve výroku rozhodnutí.

B) 1. Neúplná a nesprávně vyhotovená projektová dokumentace. Zpracovatel projektové dokumentace k územnímu řízení nezpracoval umístění stavby do krajiny. V projektové dokumentaci je pouze situace a výkresy jednotlivých zařízení, avšak není zde doložen výkres, který by dokumentoval vztah stavby stožáru k sousedním pozemkům. Vzhledem ke konfiguraci terénu (umístění ve svahu) by měl být proveden výkres řezů ve směru sever- jih a východ- západ, dokumentující tuto situaci. Stavba výrazně vizuálně narušuje situaci okolních pozemků, a to nad železnicí, kde jsou pozemky již zastavěné, určené k obytné zástavbě, ale i pod železnicí, kde jsou pozemky určeny rovněž k bytové zástavbě. Stavbou tak bude negativně dotčena jak existující, tak budoucí zastavěná plocha.

Stavební úřad při posuzování této námítce vycházel ze stavebního zákona a jeho prováděcích předpisů. Dokumentace výše uvedené stavby je zpracována v souladu s vyhláškou č. 499/2006 Sb., o dokumentaci staveb, ve znění pozdějších předpisů, která mj. stanovuje rozsah a obsah dokumentace pro vydání rozhodnutí o umístění stavby nebo zařízení, a to konkrétně v příloze č. 1. Dokumentace stavby odpovídá stanovenému rozsahu a obsahuje situační výkresy, charakteristický půdorys, řez a základní pohled. Stavební úřad posoudil tuto námitku jako neopodstatněnou.

C) 2. Záměr není v souladu s územním plánem obce Kamený Újezd (dále jen "územní plán"). Pozemky nad i pod železnicí jsou dle územního plánu určeny k obytné zástavbě, proto není realizace shora uvedené stavby v souladu s tímto plánem.

Stavební úřad při posuzování této námítce vycházel z platné územně plánovací dokumentace a dále z vyjádření dotčených orgánů. Soulad stavby se schválenou územně plánovací dokumentací posuzoval samostatně již při zahájení řízení a vzal v úvahu i vyjádření Odboru územního plánování Magistrátu města České Budějovice ze dne 24.2.2014 zn. OÚP/2014/O-141/SI, Vá, Šv/V. Je pravdou, že v platném územním plánu obce jsou pozemky podél železnice (v okolí stavby) v plochách stanovených jako „všeobecně obytné“, určené pro trvalé bydlení. Dotčený pozemek parc.č. 2926/1 v k.ú. Kamený Újezd se však dle územního plánu obce nachází v ploše vymezené jako dopravní plochy a zařízení (železnice), v nichž jsou přípustná doplňková zařízení a podmíněně přípustná zařízení technické vybavenosti provozně propojená s přípustným způsobem využití. V tomto smyslu zní také vyjádření Odboru územního plánování Magistrátu města České Budějovice. Z výše uvedeného vyplývá, že stavební úřad nemůže než konstatovat, že umístění stavby je v souladu se schválenou územně plánovací dokumentací, jak již bylo uvedeno výše v odůvodnění tohoto rozhodnutí, a námitka byla posouzena jako neopodstatněná.

D) Porušení vlastnických práv účastníků řízení. Umístění předmětné stavby - 30m dominanty věže GSM-R s výbavou antén a dalších zařízení světelné signalizace do této konfigurace obydlené obce

je v každém případě hrubým zásahem do práv vlastníků okolních pozemků, které bude toto zařízení rušit již svou existencí a provozem (světelná signalizace, vysílání, zvukové efekty při zatížení větrem) a omezí jejich práva na nerušené užívání nemovitosti.

Při posuzování této námitky vycházel stavební úřad z předložené dokumentace, stanoviska Krajské hygienické stanice Jihočeského kraje. Stavební úřad neshledal možnost výrazného zatížení okolí stavby světelnou imisí či zvukovými efekty. Závěr souhlasného závazného stanoviska KHS Jč kraje, která posuzovala vliv elektromagnetického záření na podkladě zpracované hygienické zprávy, zní: „...v žádném případě nedojde k překročení referenčních hodnot pro ostatní osoby v místech, kde se lidé mohou běžně pohybovat...“. Požadavek na nerušené užívání svých nemovitostí nelze absolutizovat, každá stavba obecně už svou existencí do jisté míry negativně ovlivňuje své okolí, a požadavek na absolutní eliminaci zásahu je nerealizovatelný. Je-li zátěž přiměřená poměrům a nepřekračuje zákonem stanovené limity, jsou vlastníci povinni ji vzájemně trpět. Stavební úřad proto po posouzení této námitky jako neopodstatněné rozhodl ve věci tak, jak je uvedeno ve výroku rozhodnutí.

E) Značné snížení hodnoty nemovitostí v důsledku zamýšlené stavby a současně trvalé poškození vzhledu krajiny. Realizací stavby v předložené podobě dojde v neposlední řadě k významnému snížení hodnoty nemovitostí v okolí předmětné stavby, neboť hodnota nemovitostí je mj. určena i jejich umístěním v terénu, výhledem, rušivými elementy apod. V tomto případě tedy vznikne vlastníkům dotčených nemovitostí majetková újma v podobě snížení hodnoty nemovitostí.

Tuto námitku považuje stavební úřad za občanskoprávní, neboť o ní nemůže rozhodnout na základě obecných požadavků na výstavbu, obecných požadavků na využití území, závazných stanovisek dotčených orgánů nebo technických norem a námitka přesahuje rozsah jeho působnosti. Stavební úřad si dle § 89 odst. 5 stavebního zákona učinil úsudek o této námitce tak, jak je dále uvedeno, a rozhodl ve věci. Stavební zákon a ani zvláštní právní předpisy, na základě kterých stavební úřad posuzuje záměr žadatele, neřeší ochranu cen nemovitostí, z důvodu umístění stavby. Eventuální pokles ceny nemovitosti nelze považovat za přímé dotčení vlastnických práv nebo jiných věcných práv ve smyslu stavebního zákona. Samotný fakt umístění předmětné stavby není důvodem znehodnocení ceny nemovitosti, přestože je zřejmé, že při eventuálním převodu nemovitostí v lokalitě bere budoucí nabyvatel v úvahu i vzhled okolních (i vzdálenějších) staveb a celkovou lokalitu. Již v současnosti však vede místem stavby těleso železnice, jejíž vlivy a vzhled může budoucí nabyvatel také vnímat jako rušivé a negativní, a je vhodné uvést, že pro zkvalitnění (bezpečnost) jejího provozu a služeb se navrhuje i umístění výše uvedené stavby.

F) Vážné ohrožení zdraví osob v důsledku elektromagnetického záření stavby a obtěžování imisemi. S ohledem na charakter zamýšlené stavby je opodstatněná obava z negativních vlivů zdraví osob v podobě elektromagnetického záření, jež tento vysílač vyzařuje, a jež nebyly zohledněny při výběru jeho umístění. S ohledem na to by bylo vhodné umístit tuto stavbu mimo obytnou zástavbu a nikoliv do jejího těsného sousedství.

Charakter této námitky odpovídá svým obsahem částečně námitce D) a námitce A), stavební úřad ji proto posuzoval stejně jako námitky A) a D), a považuje je za neopodstatněné.

G) Nesouhlasíme s vydáním územního rozhodnutí o umístění stavby a žádáme, aby zpracovatel projektové dokumentace doplnil shora požadované výkresy a nechal projektovou dokumentaci znovu posoudit příslušnými orgány (územního plánování, životního prostředí a KHES) z tohoto hlediska. S ohledem na výše uvedené proto navrhuje, aby územní řízení bylo přerušeno do doby odstranění nedostatků projektové dokumentace.

Námitky k obsahu projektové dokumentace posuzoval stavební úřad již v námitce B, proto se odkazuje na postup vypořádání s touto námitkou.

Další písemné námitky proti umístění stavby (zapsané dne 7.4.2014):

H) snížení hodnoty pozemku, estetické důvody a zdravotní důvody

O námitce ohledně snížení hodnoty pozemku jako námitce občanskoprávní si stavební úřad učinil úsudek již u námitky uvedené v bodě E). Námitku vlivů na zdraví obyvatel (elektromagnetické záření) posuzoval stavební úřad v bodě D) resp. F). Co se týče estetického hlediska, stavebnímu úřadu nepřísluší hodnotit estetiku navrhovaných staveb, která se může vždy od subjektivního vnímání konkrétní osoby. Stavební úřad sleduje soulad s regulativy vycházejícími z územně plánovací dokumentace, ustanovení vyhlášky o požadavcích na využívání území, požadavky stanovisek a vyjádření dotčených orgánů ochrany životního prostředí apod., v případě navrhované stavby byly tyto dodrženy.

I) hydrogeologický průzkum - nebezpečí stažení spodních pramenů - prosíme o přešetření
(pravděpodobně vypadlo slovo "stanoviska") odboru ochrany životního prostředí

Při posuzování této námitky mohl stavební úřad vycházet z úvahy, že výkopem zeminy pro základ stožáru o hloubce 2,5m může teoreticky dojít k ovlivnění hydrogeologických poměrů v místě stavby. Především ale vychází z koordinovaného závazného stanoviska ze dne 26.2.2014 zn. ODaSH/17553b/13/St, jehož součástí je i vyjádření odboru ochrany životního prostředí Magistrátu města České Budějovice, jako dotčeného orgánu státní správy z hlediska ochrany vodního hospodářství. Příslušný správní orgán se vyjádřil sdělením „Bez připomínek. Záměr se nedotýká zájmů hájených zákonem o vodách.“. Závazné stanovisko je dle § 149 správního zákona úkonem, který není samostatným rozhodnutím ve správním řízení a jehož obsah je závazný pro výrokovou část rozhodnutí správního orgánu (v tomto případě stavebního úřadu). K přezkoumání závazného stanoviska je příslušný správní orgán nadřízený správnímu orgánu, který závazné stanovisko vydal, v tomto případě tedy Krajský úřad Jihočeského kraje. Dle § 149 odst. 5 správního řádu jestliže správní orgán zjistí, že jiný správní orgán učinil nezákonné závazné stanovisko, dá podnět správnímu orgánu příslušnému k přezkumnému řízení a vyčká jeho rozhodnutí. Stavební úřad však na vydaném stanovisku odboru ochrany životního prostředí nezákonnost neshledal. Z uvedených důvodů stavební úřad proto tuto námitku posoudil jako neopodstatněnou a rozhodl ve věci.

J) námitka historická: koněspřežka, historické doly - přešetření stanoviska odboru ochrany památkové péče ČB

Tato námitka je obdobná námitce I) a stavební úřad ji také obdobně posuzoval. Také stanovisko odboru památkové péče Magistrátu města České Budějovice je součástí koordinovaného závazného stanoviska ze dne 26.2.2014 zn. ODaSH/17553/13/St. Stanovisko odboru památkové péče zní: „K danému záměru sdělujeme, že v řešené záležitosti nejsme dotčený orgán státní správy, neboť předmětné pozemky se nenachází na území památkové rezervace, památkové zóny, ani ochranného pásma nemovité kulturní památky, nemovité národní kulturní památky, památkové rezervace, či památkové zóny a v místě se nenachází ani žádná samostatná kulturní památka.“ Stavební úřad na něm neshledal žádnou nezákonnost. Je pravda, že na pozemku parc.č. 2629/1 v k.ú. Kamenný Újezd je v katastru nemovitostí záznam o existenci nemovité kulturní památky. Tato památka „železniční trať - úsek koněspřežné dráhy (násepy s klen. mostkem, propustkem a zářez)“, vedená v evidenci Národního památkového ústavu v rejstříku 49601/3-1473, se však nachází v úseku mezi km 105,4 až 105,023, zatímco stavba stožáru pro základnovou stanici BTS je navrhována v lokalitě železniční zastávky Kamenný Újezd v železničním kilometru 108,76. Vzhledem ke zde uvedenému stavební úřad i tuto námitku posoudil jako neopodstatněnou a rozhodl ve věci.

K) Dále písemné námitky předané na jednání dne 7.4.2014 od "obyvatel osady Na Dolech":
Obyvatelé osady na Dolech v katastru obce Kamenný Újezd podávají námitku proti umístění základnové stanice BTS pro rozšíření sítě GSM-R Č. Velenice - ČB - Horní Dvořiště. Důvodem je zachování stávajícího krajinného rázu a celkového konceptu krajinotvorby, který umístění podobných zařízení nezahrnuje.

K této námitce stavební úřad uvádí, že příslušným orgánem k posouzení vlivu stavby na krajinný ráz dle § 12 zákona č. 114/1992 Sb., o ochraně přírody a krajiny, ve znění pozdějších předpisů, je v tomto případě odbor ochrany životního prostředí Magistrátu města České Budějovice. Ten se ke stavbě vyjádřil v rámci koordinovaného závazného stanoviska ze dne 26.2.2014 zn. ODaSH/17553/13/St: „z hlediska ochrany přírody a krajiny dle zákona č. 114/1992 Sb., o ochraně přírody a krajiny, ve znění pozd. Předpisů: Bez připomínek. Nedotýká se zájmů chráněných naší věcnou a místní příslušností k zákonu o ochraně přírody a krajiny.“ Stavební úřad při posuzování vycházel z tohoto stanoviska, námitku posoudil jako neopodstatněnou a rozhodl ve věci.

L) - dále požadujeme stanovisko, zda nedojde ke změně signálu

Při posuzování této námitky stavební úřadu vycházel z předpokladu, že účastníci mají na mysli signál pro televizi, rádio a internet v okolí stavby. Dle vyjádření projektanta společnosti SUDOP Brno, ing. Turského, slouží navrhovaná stavba k rozšíření stávající digitální rádiové sítě GSM-R, odpovídající mezinárodnímu standartu EITERE pro zabezpečovací systém ETCS, přičemž tato síť pro potřeby dopravy na železniční trati pracuje v pásmu na zcela jiných frekvencích než síť určené pro přenos signálu výše uvedených médií. Stavební úřad na základě výše uvedeného má tento požadavek za vypořádaný.

M) - hnízdiště orla mořského (pravděpodobně míněno v lokalitě stavby)

Stavební úřad při posuzování této námitky vycházel z vyjádření dotčených orgánů na úseku ochrany životního prostředí. Příslušným orgánem k posouzení vlivu stavby na ochranu přírody a krajiny dle zákona č. 114/1992 Sb., o ochraně přírody a krajiny, ve znění pozdějších předpisů, je v tomto případě

odbor ochrany životního prostředí Magistrátu města České Budějovice. Ten se ke stavbě z hlediska ochrany přírody a krajiny vyjádřil bez připomínek. Dále se z hlediska zákona č. 114/1992 Sb. vyjádřil také Krajský úřad Jihočeského kraje, odbor životního prostředí, zemědělství a lesnictví dne 3.2.2014 č.j. KUJCK 70331/2013/OZZL: „Uvedený záměr nemůže mít samostatně nebo ve spojení s jinými záměry významný vliv na příznivý stav předmětu ochrany nebo celistvost evropsky významných lokalit a ptáčích oblastí ležících na území v působnosti Krajského úřadu – Jihočeský kraj.“ Po posouzení námítky s odkazem na tato vyjádření stavební úřad rozhodl ve věci tak, jak je uvedeno výše ve výroku rozhodnutí.

Vypořádání s vyjádřeními účastníků k podkladům rozhodnutí:

- Účastníci se k podkladům rozhodnutí nevyjádřili.

Poučení účastníků:

Proti tomuto rozhodnutí se lze odvolat do 15 dnů ode dne jeho oznámení ke Krajskému úřadu Jihočeského kraje, Odbor regionálního rozvoje, územního plánování, stavebního řádu a investic v Českých Budějovicích podáním u zdejšího správního orgánu.

Odvolání se podává s potřebným počtem stejnopisů tak, aby jeden stejnopis zůstal správnímu orgánu a aby každý účastník dostal jeden stejnopis. Nepodá-li účastník potřebný počet stejnopisů, vyhotoví je správní orgán na náklady účastníka.

Odvoláním lze napadnout výrokovou část rozhodnutí, jednotlivý výrok nebo jeho vedlejší ustanovení. Odvolání jen proti odůvodnění rozhodnutí je nepřípustné.

Stavební úřad po právní moci rozhodnutí předá ověřenou dokumentaci žadateli, případně obecnímu úřadu, jehož územního obvodu se umístění stavby týká, není-li sám stavebním úřadem, popřípadě též speciálnímu stavebnímu úřadu.

Rozhodnutí má podle § 93 odst. 1 stavebního zákona platnost 2 roky. Podmínky rozhodnutí o umístění stavby platí po dobu trvání stavby či zařízení, nedošlo-li z povahy věci k jejich konzumaci.

Ing. Vlastislav Eliáš
vedoucí Stavebního úřadu
České Budějovice

Poplatek:

Správní poplatek podle zákona č. 634/2004 Sb., o správních poplatcích položky 17 odst. 1 písm. e) ve výši 1000 Kč byl zaplacen dne 6.5.2014.

Obdrží:

Po dni nabytí právní moci obdrží stejnopis tohoto rozhodnutí s doložkou nabytí právní moci:

žadatel,

místně příslušný obecní úřad,

stavební úřad příslušný podle § 15 nebo 16, stavebního zákona k povolení stavby.

žadatel (dodejky)

SUDOP BRNO, spol. s r.o., IDDS: tfy5bmb

ostatní účastníci (dodejky)

Obec Kamenný Újezd, IDDS: aqebdr7

Arnošta Matoušková, Roháče z Dubé č.p. 550/15, České Budějovice 6, 370 01 České Budějovice 1

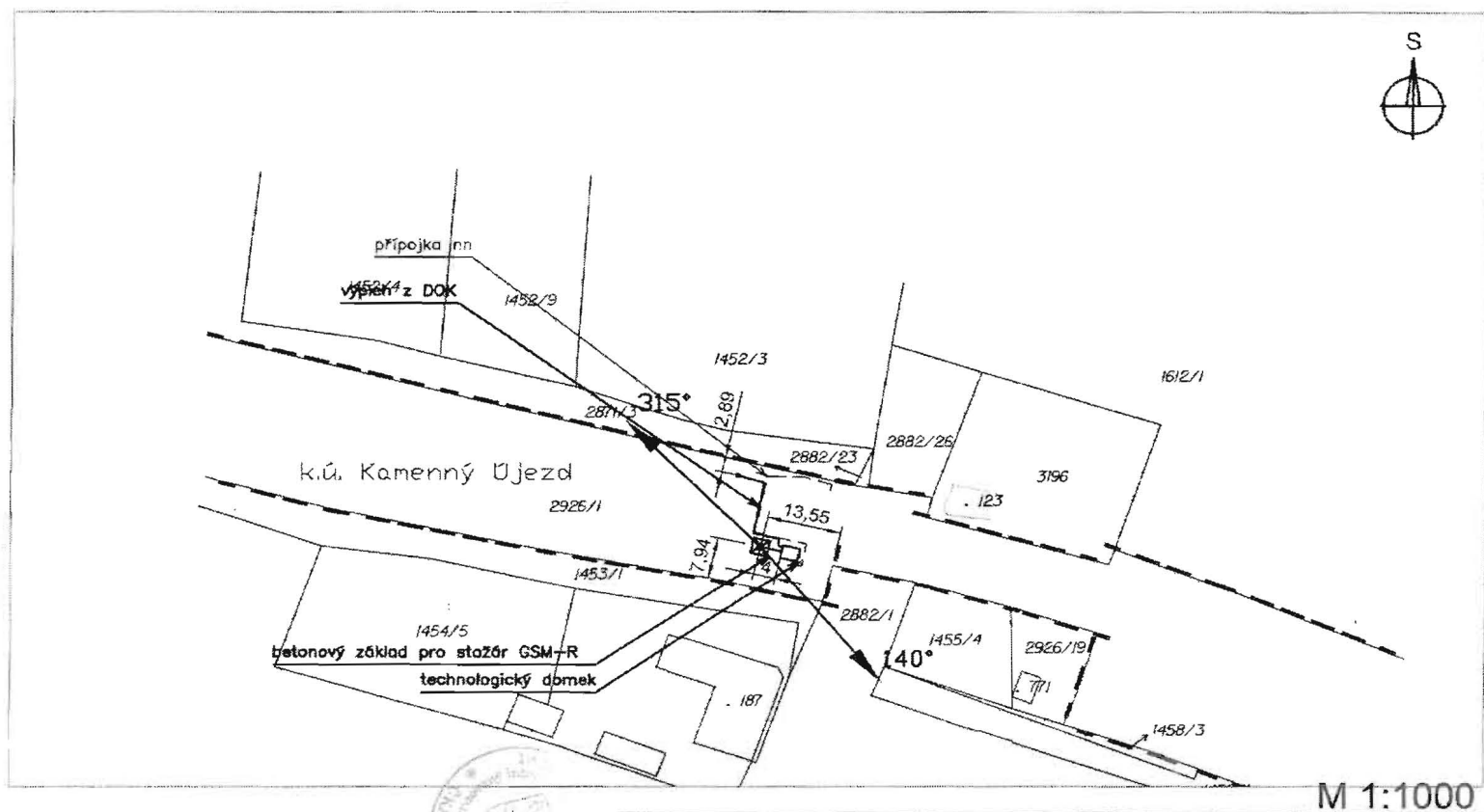
Správa a údržba silnic Jihočeského kraje, IDDS: cadk8eb

Jiřina Roblová, Pod Lesem č.p. 1361/14, Dobrá Voda u Českých Budějovic, 373 16 Dobrá Voda u Č.Budějovic
Marie Plachá, Na Dolech č.p. 152, Kamenný Újezd, 370 07 České Budějovice 7
Vladimír Plachý, Na Dolech č.p. 152, Kamenný Újezd, 370 07 České Budějovice 7
Marie Nováková, Na Dolech č.p. 129, Kamenný Újezd, 370 07 České Budějovice 7
Jana Hricová, M. Vydrové č.p. 574/33, České Budějovice 6, 370 01 České Budějovice 1
Telefónica Czech Republic, a.s., IDDS: d79ch2h
E.ON Česká republika, s. r. o., IDDS: 3534cwz
ČD - Telematika a.s., IDDS: dgzdjrp
Jan Novák, Na Dolech č.p. 129, Kamenný Újezd, 370 07 České Budějovice 7
Helena Vorlová Görglová, Na Dolech č.p. 175, Kamenný Újezd, 370 07 České Budějovice 7
Miloslav Křivanec, Na Dolech č.p. 204, Kamenný Újezd, 370 07 České Budějovice 7
Alena Hájková, Na Dolech č.p. 532, 373 81 Kamenný Újezd
JUDr. Jaromír Hájek, Na Dolech č.p. 532, 373 81 Kamenný Újezd
Ing. Zdeněk Frček, Na Dolech č.p. 237, Kamenný Újezd, 370 07 České Budějovice 7
Markéta Strnadová, Na Dolech č.p. 237, Kamenný Újezd, 370 07 České Budějovice 7
Alena Otásková, Na Dolech č.p. 398, Kamenný Újezd, 370 07 České Budějovice 7
František Otásek, Na Dolech č.p. 398, Kamenný Újezd, 370 07 České Budějovice 7
Patrik Bartuška, Na Dolech č.p. 168, Kamenný Újezd, 370 07 České Budějovice 7
Eva Postlová, Na Dolech č.p. 181, Kamenný Újezd, 370 07 České Budějovice 7
Michele Kaiserová, Na Dolech č.p. 184, Kamenný Újezd, 370 07 České Budějovice 7
Martin Neckář, Na Dolech č.p. 200, Kamenný Újezd, 370 07 České Budějovice 7
Blanka Papežová, Na Dolech č.p. 155, Kamenný Újezd, 370 07 České Budějovice 7

dotčené orgány

KHS Jihočeského kraje, IDDS: agzai3c
Magistrát města - odbor dopravy a silničního hospodářství, - zde -
Drážní úřad, Organizační složka státu, IDDS: 5mjaatd
HZS Jihočeského kraje, IDDS: ph9aiu3
Magistrát města - odbor ochrany životního prostředí, - zde -
Obecní úřad Kamenný Újezd, IDDS: aqebdr7

Grafická příloha územního rozhodnutí, kterou tvoří situace výkres předmetu územního řízení a jeho vazeb a účinků na okolí, zejména vzdálenosti od hranic pozemků a staveb na nich.



| | |
|-----------------------|--|
| název stavby | GSM-R České Velenice – České Budějovice – Horní Dvoriště |
| účel dokumentace | Dokumentace pro územní řízení |
| číslo PS, SO | PS 202: BTS 667 zast. Kamenný Újezd u Č.B. |
| číslo a název přílohy | C 4 - BTS 667 zast. Kamenný Újezd u Č.B., sit. stavby v KM |