

Odstraňování postradatelných objektů SŽ - demolice (obvod OŘ PHA) Demolice objektu Polerady č.p. 33

Technická zpráva



Investor:

Správa železnic, státní organizace

Dlážděná 1003/7, 110 00 Praha 1

IČO: 70994234, DIČ: CZ0994234

Zapsáno v obchodním rejstříku u Městského soudu v Praze, spisová značka A48384

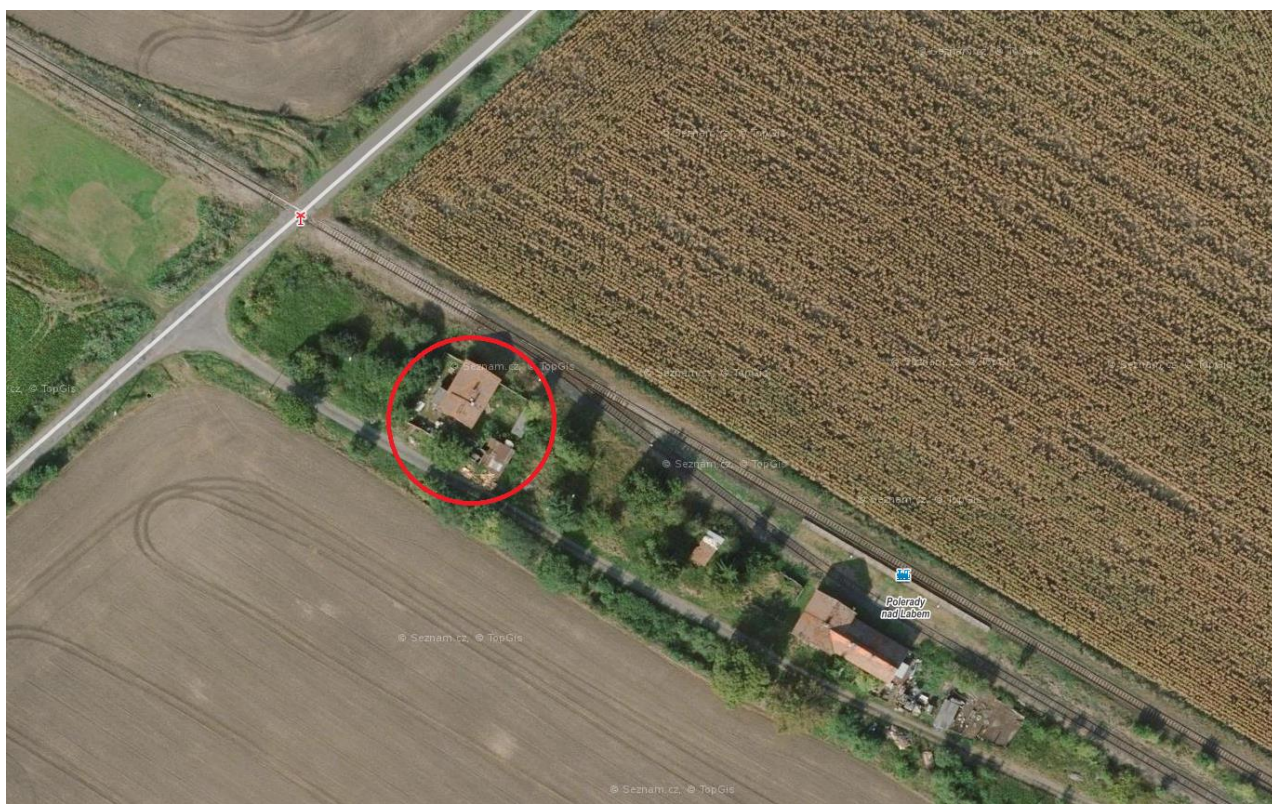
Praha, srpen 2020

Zpracoval: L. Malý

Účel veřejné zakázky:

Účelem veřejné zakázky je odstranění obytného domku č.p. 33 příslušenství v žst. Polerady nad Labem. Jedná se o nevyužívaný objekt bývalého strážního domku v oploceném areálu. V rámci zakázky dojde k odstranění objektů včetně odvozu a likvidace suti, vyklizení a úpravě terénu po demolicí. Odstraněno bude také stávající oplocení a žumpa. Bude zabezpečena studna.

Letecká mapa vč. vyznačeného objektu:



Informace o parcele a budově:

Informace o pozemku:

Parcelní číslo:	st. 43
Obec:	Polerady [538639]
Katastrální území:	Polerady u Prahy [725218]
Číslo LV:	49
Výměra [m ²]:	368
Typ parcely:	Parcela katastru nemovitostí
Druh pozemku:	zastavěná plocha a nádvoří

Součástí je stavba:

Budova s číslem popisným:	Polerady [125211]; č. p. 33; stavba občanského vybavení
Stavba stojí na pozemku:	p. č. st. 43
Stavební objekt:	č.p. 33

Vlastnické právo:	ČR, Správa železnic, státní organizace, Dlážděná 1003/7, Nové Město, 110 00 Praha 1
-------------------	--



Předmět zakázky:

Objekt bude kompletně odpojen od inženýrských sítí, které budou trvale zaslepeny nebo zajištěny jiným vhodným způsobem. Současně dojde před zahájením prací k vytyčení, zajištění a ochraně po dobu akce ostatních inženýrských sítí, které jsou funkční.

Veškeré objekty budou vyklizeny od komunálního a jiného odpadu včetně odvozu a likvidace.

Vyčerpá se a ekologicky zlikviduje obsah odpadní jímky, která bude také vybourána.

U objektu se nachází studna, která bude zajištěna proti vniknutí uzamykatelnou konstrukcí.

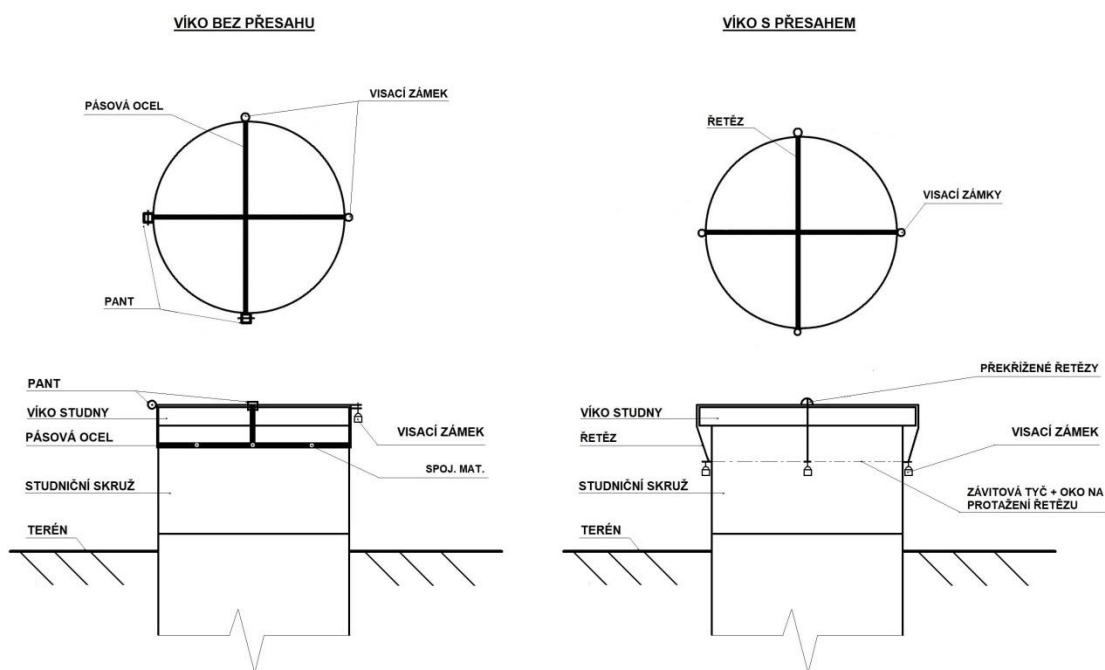
Na celém pozemku budou odstraněny náletové dřeviny a křoví včetně likvidace.

Objekt bude zdemolován včetně základové desky a základů. Bude také zajištěno opatření pro práci s azbestem, případně jiným nebezpečným odpadem a jeho odborná likvidace a vyřízení souhlasu dotčených orgánů.

Veškeré plochy po demolovaných objektech a odstraňovaných dřevinách budou finálně dorovnané zeminou se zhutněním.

Výzisk z kovového odpadu bude odvezen a složen dle pokynů investora, samotný šrot je majetkem investora. Hospodaření s vyzískaným materiálem (mimo stavební odpad) bude prováděno v souladu se směrnicí SŽDC č. 42 ze dne 7.1.2013.

VZOR ZABEZPEČENÍ STUDNY



Manipulace se stavebním odpadem:

Stavební suť bude odvezena a zlikvidována dle platné legislativy do 20 km se složením na příslušné skládce. Demontáž střešní krytiny s obsahem azbestu bude prováděna za dodržování pravidel bezpečnosti práce při prováděných zemních, stavebních a demoličních prací na základě požadavků vyplývajících ze zákoníku práce, z § 5 zákona č. 309/2006 Sb., § 3 NV č. 591/2006 Sb. a § 4 NV č. 362/2005 Sb., v souladu s § 21 odst. 2,3 nařízení vlády č. 361//2007 Sb. Výzisk z kovového odpadu bude odvezen a složen dle pokynů investora, samotný šrot je majetkem investora. Hospodaření s vyzískaným materiálem (mimo stavební odpad) bude prováděno v souladu se směrnicí SŽDC č. 42 ze dne 7.1.2013.

Přílohou této dokumentace je i plán prací odstraňování materiálů obsahujících azbest ze stavby zpracovaný v souladu s § 21 odst. 2,3 nařízení vlády č. 361//2007 Sb., ve znění pozdějších předpisů.

Zásady organizace výstavby:

Místo provádění prací bude vždy odděleno od prostor, kde se bude pohybovat cestující či veřejnost, opatřené výstražnými bezpečnostními cedulemi. Lešení pro opravu fasády bude realizováno tak, aby byl vždy umožněn přístup do čekárny. Lešení bude vždy opatřeno sítí zabraňující úletům materiálu větrem a bránící znehodnocení díla povětrnostními vlivy. Veškeré plochy zasažené staveništěm a činnostmi zhotovitele musí být po skončení prací uvedeny do původního stavu.

Zvláštní technické podmínky:

Jedná se o stavbu, zařízení a udržovací práce v souladu s § 79 odst. 5 a § 103 odst. 1 písm. d) stavebního zákona č. 183/2006 Sb. o územním plánování a stavebním řádu, nevyžadující územní rozhodnutí, stavební povolení nebo jiné opatření stavebního úřadu. Při provádění prací bude postupováno v souladu s podmínkami vydanými civilními institucemi i složkami Správy železnic a ČD. Zhotovitel zabezpečí po celou dobu provádění výměny střešní krytiny, aby nedošlo k ohrožení odkrytých konstrukcí a prostor pod nimi povětrnostními vlivy. Zhotovitel je povinen upřesnit termín dodávky oken pro zajištění přístupu do pronajatých prostor. Zhotovitel na vlastní náklady zařídí vlastní sociální zařízení pro své pracovníky. Zhotovitel je povinen dbát, aby práce v co nejmenší míře omezovaly cestující, veřejnost, nájemce v komerčních prostorech budovy a drážní provoz.

Odpadové hospodářství:

Během realizace stavby je třeba dbát o maximální opětovné využití vyzískaných materiálů. V případě, že takovéto využití není možné, vznikají odpady, se kterými bude dále nakládáno v souladu se zákonem č. 185/2001 Sb. v platném znění. V rámci realizace stavby přechází všechny povinnosti původce odpadů na zhotovitele, který za účelem jejich plnění ustanoví odpadového hospodáře. Zhotovitel musí zajistit zařazování odpadů podle druhů a kategorií v souladu s Katalogem odpadů (vyhláška č. 381/2001 Sb. v platném znění) a následně odpady utříděné shromažďovat v prostředcích, které zamezí jejich znehodnocení, odcizení nebo úniku. Odstraňování odpadů probíhá prostřednictvím oprávněné osoby, která odpady převezme do svého vlastnictví.

O nakládání s odpady je vedena v souladu s vyhláškou č. 383/2001 Sb. v platném znění průběžná evidence a příslušnému úřadu je každoročně zasíláno hlášení o produkci odpadů a nakládání s nimi. S nebezpečnými odpady je nakládáno na základě příslušného souhlasu a pro každý takovýto odpad je zpracován identifikační list, kterým jsou vybavena místa, kde dochází k nakládání s uvedeným odpadem. Při

každé přepravě nebezpečného odpadu jsou vyplňovány evidenční listy a ty zasílány příslušnému úřadu.

Veškerý kovový materiál je v majetku objednatele. Hospodaření s vyzískaným materiálem (mimo odpad) bude prováděno v souladu se Směrnicí SŽDC č. 42 ze dne 7.1.2013.

Související předpisy:

- 376/2001 Sb. Vyhláška o hodnocení nebezpečných vlastností odpadů
- 381/2001 Sb. Katalog odpadů
- 382/2001 Sb. Vyhláška o podmínkách použití upravených kalů na zemědělské půdě
- 383/2001 Sb. Vyhláška o podrobnostech nakládání s odpady
- 384/2001 Sb. Vyhláška o nakládání s PCB
- 237/2002 Sb. Vyhláška o podrobnostech způsobu provedení zpětného odběru některých výrobků
- 294/2005 Sb. Vyhláška o podmínkách ukládání odpadů na skládky a jejich využívání na povrchu terénu
- 352/2005 Sb. Vyhláška o nakládání s elektrozařízeními a elektroodpady
- 341/2008 Sb. Vyhláška o podrobnostech nakládání s biologicky rozložitelnými odpady
- 352/2008 Sb. Vyhláška o podrobnostech nakládání s autovraky
- 374/2008 Sb. Vyhláška o přepravě odpadů
- 170/2010 Sb. Vyhláška o bateriích a akumulátorech
- 321/2014 Sb. Vyhláška o rozsahu a způsobu zajištění odděleného soustředování složek komunálních odpadů
- 352/2014 Sb. Nařízení vlády o Plánu odpadového hospodářství České republiky pro období 2015–2024
- 248/2015 Sb. Vyhláška o podrobnostech provádění zpětného odběru pneumatik

V případě že uvedené materiály nebudou nadále využitelné pro potřeby Správy železnic nebo ČD, stanou se odpadem a bude s nimi nakládáno na základě požadavků platné legislativy v odpadovém hospodářství.

Vznikající odpady budou předávány oprávněným subjektům. V případě, že budou zneškodňovány přímo firmou provádějící stavbu či provozovatelem, zodpovídá příslušný subjekt za to, že budou zneškodňovány v souladu s legislativní úpravou, tzn. v současnosti zejména se zákonem č. 185/2001 Sb. ve znění pozdějších předpisů. Během stavby i během užívání domu nebude horninové podloží kontaminováno např. ropnými látkami, odpadními vodami, apod.

Fotodokumentace stávajícího stavu:







