

VÝŠKOVÝ SYSTÉM Bpv

SOUŘADNICOVÝ SYSTÉM S-JTSK

Číslo změny:	Obsah změny:	Datum změny:
01	-	-
02	-	-
03	-	-

Objednatel:



Správa železniční dopravní cesty, státní organizace
Dlážděná 1003/7, 110 00 Praha 1

Stavební správa západ
Sokolovská 278/1955, 190 00 Praha 9

Generální projektant:



SUDOP PRAHA a.s.
Olšanská 1a
130 80 Praha 3
tel.: +420 267 094 111
e-mail: praha@sudop.cz

Vedoucí týmu:

ING. PAVEL LANGER

Asistent vedoucího týmu:

ING. VLADISLAV ŠEFL

Středisko:

ŽIVOTNÍHO PROSTŘEDÍ

Vedoucí střediska:

ING. HANA STAŇKOVÁ

Odpovědný projektant SO, IO, PS:

ING. VOJTĚCH KOS

Vypracoval:

ING. VOJTĚCH KOS

Kontroloval:

ING. TOMÁŠ ADAM

Název akce:

**MODERNIZACE TRATI PLZEŇ - DOMAŽLICE - ST. HRANICE SRN,
1.STAVBA, NOVÁ TRAŤ PLZEŇ (MIMO) - STOD (VČETNĚ)**

Číslo smlouvy:

16 418 201

Projektový stupeň:

DUR

Část:

SOUHRNNÁ TECHNICKÁ ZPRÁVA
POPIS VLIVŮ STAVBY NA ŽIVOTNÍ PROSTŘEDÍ A JEHO OCHRANA
HODNOCENÍ VLIVU STAVBY NA ŽIVOTNÍ PROSTŘEDÍ

Datum:

05/2020

Číslo části:

B.6.1

Název přílohy:

**VLIV STAVBY NA KULTURNÍ PAMÁTKY
A ARCHEOLOGICKÉ NÁLEZY**

Měřítko:

Počet formátů:

-

Číslo přílohy:

h

Obsah

1	<i>Identifikační údaje stavby</i>	2
1.1	<i>Označení stavby</i>	2
1.2	<i>Stavebník</i>	2
1.3	<i>Projektant</i>	2
2	<i>Popis stavby</i>	3
3	<i>Městská památková rezervace</i>	4
4	<i>Městské památkové zóny</i>	4
5	<i>Národní kulturní památky</i>	5
6	<i>Nemovité kulturní památky</i>	6
7	<i>Archeologické nálezy</i>	9
8	<i>Závěr</i>	12
9	<i>Podklady</i>	12

1 Identifikační údaje stavby

1.1 Označení stavby

Název stavby:	Modernizace trati Plzeň – Domažlice – st. hranice SRN, 1. stavba, nová trať Plzeň (mimo) - Stod (včetně)
Charakteristika a účel stavby:	Liniová železniční stavba, novostavba železniční trati
Kraj:	Plzeňský
Okres:	Plzeň – město, Plzeň – sever, Plzeň - jih
Katastrální území:	Skvrňany, Plzeň, Vejprnice, Líně, Úherce, u Nýřan, Chotěšov, Zbůch, Stod, Týnec u Chotěšova, Hradec u Stoda
Stupeň dokumentace:	Dokumentace pro vydání o umístění stavby (DÚR)
Železniční trať:	0712A Plzeň – Česká Kubice – státní hranice
Trať dle Prohlášení o dráze 2017:	Plzeň – Domažlice – st. hranice SRN (dle KJŘ 180 Plzeň – Domažlice – Furth im Wald)
Začátek stavby:	km 113,582 stávajícího staničení (nové km 107,530) – navázání na stavbu Uzel Plzeň, 3. stavba km 127,040 – napojeno na stáv. Nýřany – Zbůch
Konec stavby:	km 135,946 stávající stav (nové staničení 128,890) – napojení na stávající stav trati úseku Stod – Hradec u Stoda

1.2 Stavebník

Investor a objednatel:	Správa železniční dopravní cesty, státní organizace Dlážděná 1003/7 110 00 Praha 1 Stavební správa západ Sokolovská 278/1955 190 00 Praha 9
-------------------------------	--

1.3 Projektant

Zhotovitel dokumentace:	SUDOP Praha a.s. Olšanská 2643/1a 130 80 Praha 3
Zpracovatel dokumentace:	Ing. Vojtěch Kos
Hlavní inženýr projektu:	Ing. et Mgr. Vladislav Šefl

2 Popis stavby

Stavba je kombinací novostavby nové trati v úseku Plzeň (mimo) – Chotěšov (mimo) a kompletní modernizací trati úseku Chotěšov (včetně) – Stod (včetně) v souladu s Centrální komisí ministerstva dopravy schválenou variantou Studie proveditelnosti „Modernizace trati Plzeň – Domažlice – st. hranice“ (SUDOP PRAHA a.s., 04/2015).

Stavba navazuje v lokalitě Nová Hospoda na stavbu „Uzel Plzeň, 3. stavba“, kde se odpojuje další stavba „Modernizace trati Plzeň – Domažlice – st. hranice SRN, 2. stavba“, která je vedena ve stávající stopě přes obce Vejprnice a Nýřany a znovu se na novou trať napojuje v zastávce Zbůch v obvodu žst. Chotěšov. Konec stavby je za žst. Stod, kde se nová trať napojí na stávající železniční trať směr Domažlice (stavba „Modernizace trati Plzeň – Domažlice – st. hranice SRN, 3. stavba, úsek Stod (mimo) – Domažlice (včetně)“).

Novým řešením železniční tratě, mostních objektů, železničních stanic, bezbariérových nástupišť, sdělovacího a zabezpečovacího zařízení, trakčního vedení a energetických zařízení a především odstraněním úrovnových přejezdů dojde k podstatnému zvýšení bezpečnosti železničního provozu a prostupnosti dotčeným územím. Výrazně se sníží vibrace, emise hluku a exhalace. Výstavbou nové trati dojde k zvýšení kapacity tratě, zkrácení cestovní doby, zvýšení atraktivity, kvality a kultury cestování.

Obr. 1: Výřez z interaktivní mapy Plzeňského kraje (<http://mapy.kr-plzensky.cz/gis/pamatky/>) se znázorněním památek, památkově chráněných území a NKP



Kulturně, historicky, urbanisticky a architektonicky cenná historická jádra měst a vesnic jsou legislativně chráněna jejich prohlášením za městské nebo vesnické památkové rezervace a zóny s ochrannými pásmy a stanovením základních podmínek ochrany a péče o jejich kulturní, urbanistické, architektonické, umělecké a estetické hodnoty. Na území Plzeňského kraje je evidováno více než 4000 nemovitých památek, 14 národních kulturních památek, 3 městské památkové rezervace, 5 vesnických památkových rezervací, 18 městských památkových zón, 41 vesnických památkových zón, 2 krajinné památkové zóny a 14 ochranných pásem.

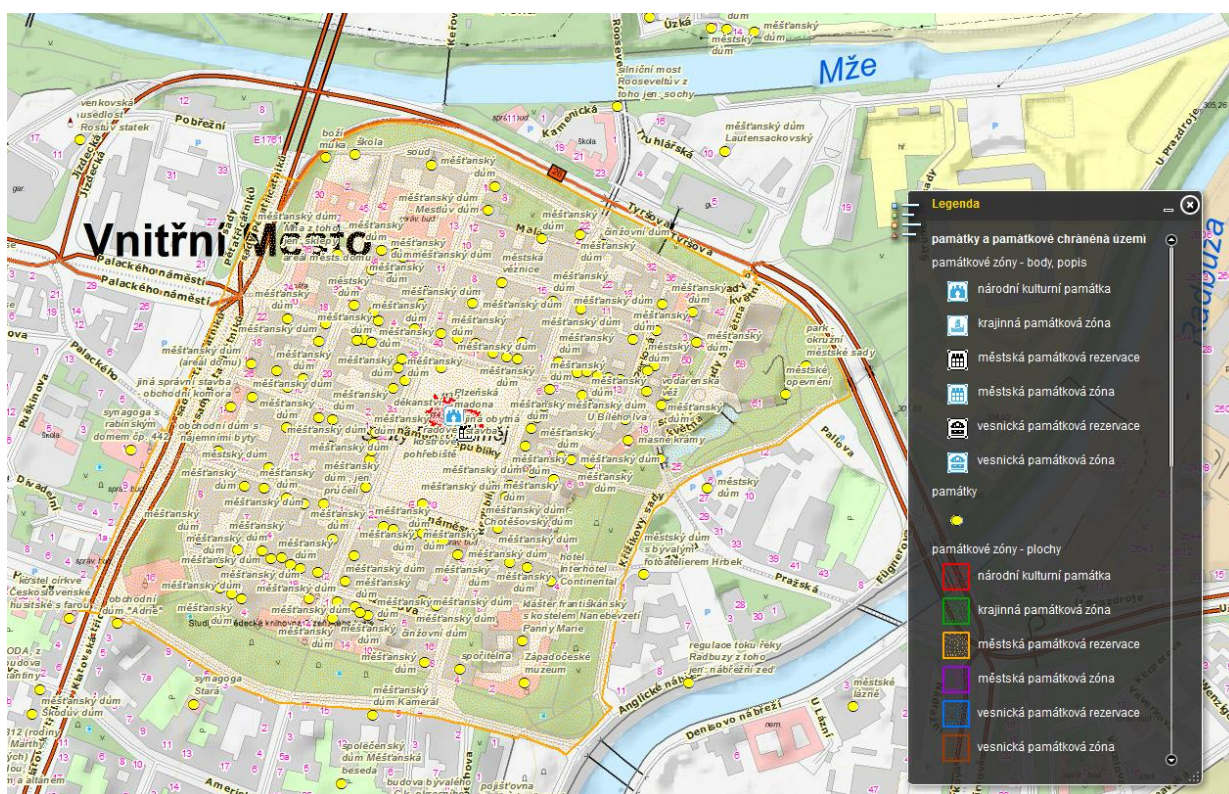
3 Městská památková rezervace

Historické jádro hlavního města Plzeň má dle Nařízení vlády č. 54/1989 Sb. ze dne 19. dubna 1989 bylo vyhlášeno památkovou rezervací. Na jeho území se dnes nacházejí dvě národní kulturní památky: arciděkanství sv. Bartoloměje a Plzeňská madona – opuková socha z konce 14. století. Cenné jsou i historické domy kolem náměstí (mnohé z nich s kamennými portály), františkánský klášter, renesanční radnice, Velká synagoga či Alšova sgrafita.

Nová trať se nenachází v ploše městské památkové rezervace ani jejím ochranném pásmu – začátek stavby je situován více než 2,5 km západním směrem od hranice městské památkové rezervace.

Vymezení památkové rezervace je patrné z následujícího obrázku.

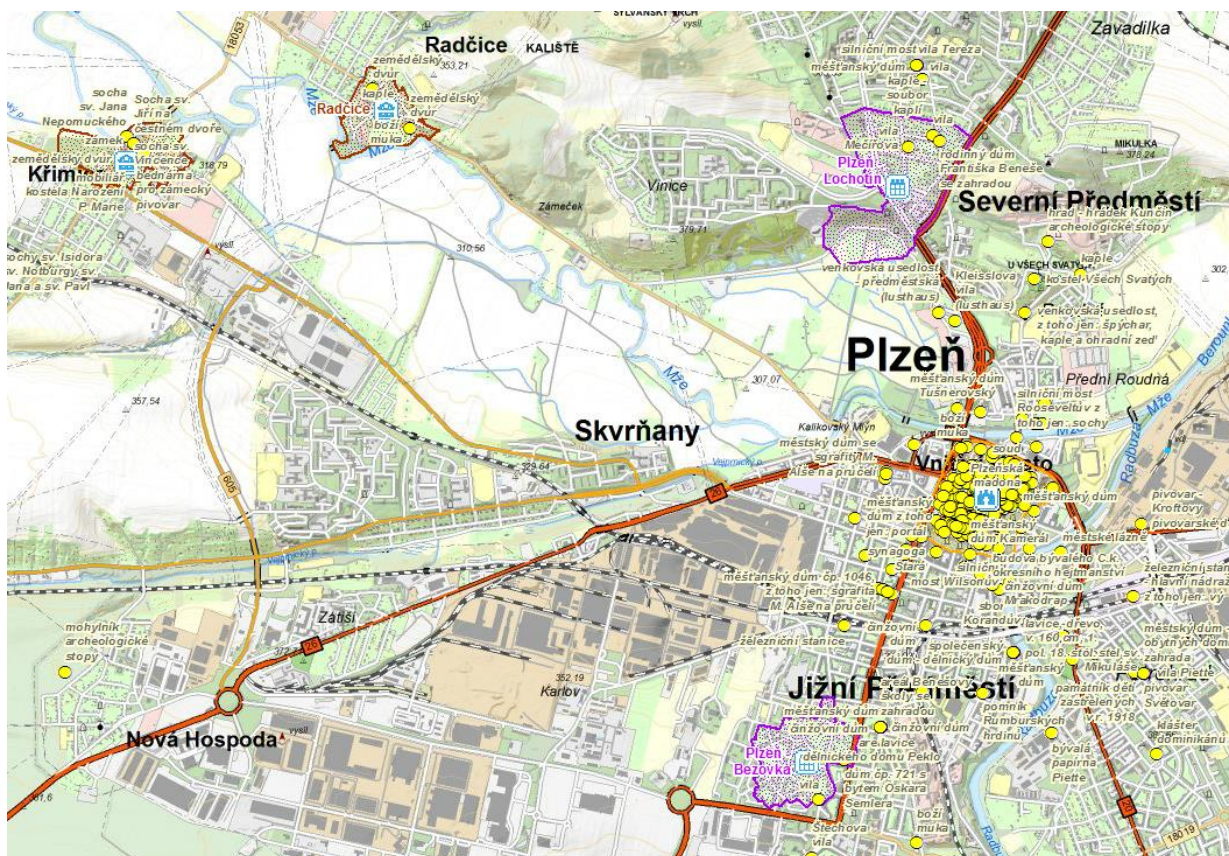
Obr. 2: Výřez z mapy vymezující městskou památkovou rezervaci Plzeň dle NV 54/1989 Sb. (oranžově), zdroj: <http://mapy.kr-plzensky.cz/gis/pamatky>



4 Městské památkové zóny

Vyhláškou Ministerstva kultury č. 108/2003 ze dne 1. dubna 2003 byla prohlášena Plzeň – Bezovka a Plzeň – Lochotín za městskou památkovou zónu a zároveň byly určeny podmínky jejich ochrany. Posláním památkových zón je zachovat a trvale chránit kulturně - historické a urbanisticko - architektonické hodnoty vybraných částí území města Plzeň, aby jako organická součást životního prostředí sloužily kulturním, výchovným, společenským a hospodářským potřebám společnosti. **Začátek řešeného záměru se nachází cca 1,9 km západním směrem od hranice městské památkové zóny Plzeň – Bezovka a není tak s ní v územním konfliktu, což ilustruje následující obrázek.**

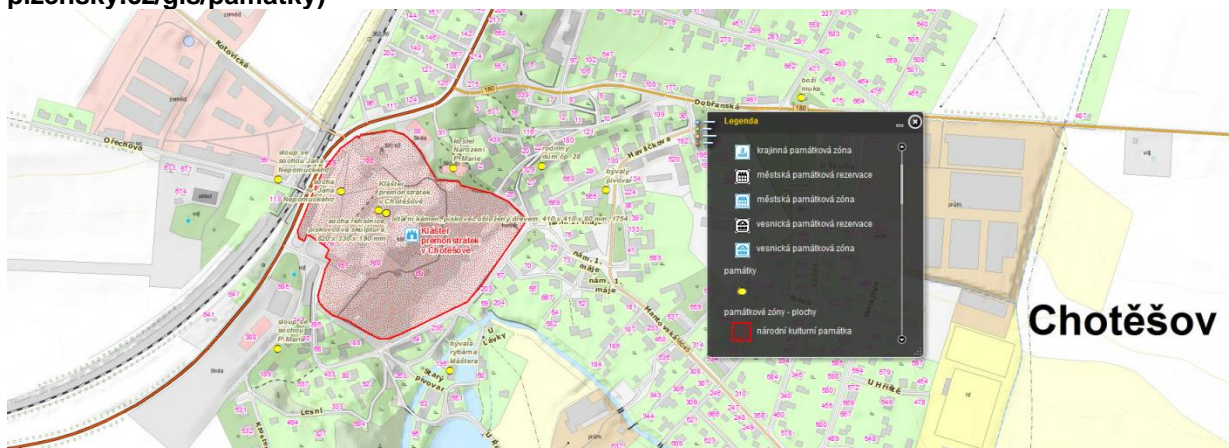
Obr. 5: Výřez z mapy vymezující památkové zóny dle vyhlášky MK č. 108/2003 - fialové
zdroj: (<http://mapy.kr-plzensky.cz/gis/pamatky>)



5 Národní kulturní památky

Na území okresu Plzeň – město se nachází celkem 5 národních kulturních památek (dále jen „NKP“), na území okresu Plzeň – jih celkem 2 NKP a na území okresu Plzeň – sever rovněž 2 NKP. **Záměr se nenachází v ploše žádné z nich**, nejbližší NKP Klášter premonstrátů v Chotěšově, vyhlášená Nařízením vlády č. 50/2010 Sb., bezprostředně sousedí se stávajícím železničním tělesem, což je patrné z následujícího obrázku.

Obr. 6: Lokalizace NKP Klášter premonstrátů v Chotěšově - červeně (zdroj: <http://mapy.kr-plzensky.cz/gis/pamatky>)



Výše uvedený právní předpis charakterizuje NKP jako areál kláštera tvořený budovami a jinými nemovitými objekty na pozemcích vymezených prostorovými identifikačními

znaky, včetně těchto pozemků, s výjimkou budov a jiných nemovitých objektů, které nebyly prohlášeny za kulturní památku.

6 Nemovité kulturní památky

Základními pravidly pro ochranu nemovité kulturní památky jsou ustanovení § 9, § 11 a zejména § 14 zákona České národní rady č. 20/1987 Sb., o státní památkové péči, ve znění pozdějších předpisů (dále jen „zákon č. 20/1987 Sb.).

§ 9

(1) Vlastník kulturní památky je povinen na vlastní náklad pečovat o její zachování, udržovat ji v dobrém stavu a chránit ji před ohrožením, poškozením, znehodnocením nebo odcizením. Kulturní památku je povinen užívat pouze způsobem, který odpovídá jejímu kulturně politickému významu, památkové hodnotě a technickému stavu. Je-li kulturní památka ve státním vlastnictví, je povinností organizace, která kulturní památku spravuje nebo ji užívá nebo ji má ve vlastnictví, a jejího nadřízeného orgánu vytvářet pro plnění uvedených povinností všechny potřebné předpoklady.

(2) Povinnost pečovat o zachování kulturní památky, udržovat kulturní památku v dobrém stavu a chránit ji před ohrožením, poškozením, znehodnocením nebo odcizením má také ten, kdo kulturní památku užívá nebo ji má u sebe; povinnost nést náklady spojené s touto péčí o kulturní památku má však jen tehdy, jestliže to vyplývá z právního vztahu mezi ním a vlastníkem kulturní památky.

(3) Organizace a občané, i když nejsou vlastníky kulturních památek, jsou povinni si počínat tak, aby nezpůsobili nepříznivé změny stavu kulturních památek nebo jejich prostředí a neohrožovali zachování a vhodné společenské uplatnění kulturních památek.

§ 11

(1) Orgány státní správy příslušné rozhodovat o způsobu využití budov, které jsou kulturními památkami, nebo o přidělení bytů, jiných obytných místností a místností nesloužících k bydlení v těchto budovách, vydávají svá rozhodnutí na základě závazného stanoviska příslušného orgánu státní památkové péče. Při rozhodování o způsobu a změnách využití kulturních památek jsou povinny zabezpečit jejich vhodné využití odpovídající jejich hodnotě a technickému stavu.

(2) Jestliže fyzická nebo právnická osoba svou činností působí nebo by mohly způsobit nepříznivé změny stavu kulturní památky nebo jejího prostředí anebo ohrožují zachování nebo společenské uplatnění kulturní památky, určí obecní úřad obce s rozšířenou působností, a jde-li o národní kulturní památku, krajský úřad, podmínky pro další výkon takové činnosti nebo výkon činnosti zakáže.

(3) Správní úřady a orgány krajů a obcí vydávají svá rozhodnutí podle zvláštních právních předpisů, jimiž mohou být dotčeny zájmy státní památkové péče na ochraně nebo zachování kulturních památek nebo památkových rezervací a památkových zón a na jejich vhodném využití, jen na základě závazného stanoviska obecního úřadu obce s rozšířenou působností, a jde-li o národní kulturní památky, jen na základě závazného stanoviska krajského úřadu.

§ 14

(1) Zamýšlí-li vlastník kulturní památky provést údržbu, opravu, rekonstrukci, restaurování nebo jinou úpravu kulturní památky nebo jejího prostředí (dále jen „obnova“), je povinen si předem vyžádat závazné stanovisko obecního úřadu obce s

rozšířenou působností, a jde-li o národní kulturní památku, závazné stanovisko krajského úřadu.

(2) Vlastník (správce, uživatel) nemovitosti, která není kulturní památkou, ale je v památkové rezervaci, v památkové zóně nebo v ochranném pásmu nemovité kulturní památky, nemovité národní kulturní památky, památkové rezervace, nebo památkové zóny (§ 17), je povinen k zamýšlené stavbě, změně stavby, terénním úpravám, umístění nebo odstranění zařízení, odstranění stavby, úpravě dřevin nebo udržovacím pracím na této nemovitosti si předem vyžádat závazné stanovisko obecního úřadu obce s rozšířenou působností, není-li tato jeho povinnost podle tohoto zákona nebo na základě tohoto zákona vyloučena (§ 6a, § 17).

(3) V závazném stanovisku podle odstavců 1 a 2 se vyjádří, zda práce tam uvedené jsou z hlediska zájmů státní památkové péče přípustné, a stanoví se základní podmínky, za kterých lze tyto práce připravovat a provést. Základní podmínky musí vycházet ze současného stavu poznání kulturně historických hodnot, které je nezbytné zachovat při umožnění realizace zamýšleného záměru.

(4) V územním řízení, při vydání územního souhlasu a v řízení o povolení staveb, změn staveb, terénních úprav, umístění nebo odstranění zařízení, odstranění stavby a udržovacích prací, prováděném v souvislosti s úpravou území, na němž uplatňuje svůj zájem státní památková péče, nebo v souvislosti s obnovou nemovité kulturní památky, popřípadě se stavbou, změnou stavby, terénními úpravami, umístěním nebo odstraněním zařízení, odstraněním stavby nebo udržovacími pracemi na nemovitosti podle odstavce 2, rozhoduje stavební úřad v souladu se závazným stanoviskem obecního úřadu obce s rozšířenou působností, jde-li o nemovitou národní kulturní památku, se závazným stanoviskem krajského úřadu.

(5) Lze-li zamýšlenou obnovu nemovité kulturní památky podle odstavce 1, popřípadě stavbu, změnu stavby, terénní úpravy, umístění nebo odstranění zařízení, odstranění stavby nebo udržovací práce na nemovitosti podle odstavce 2 provést na základě ohlášení, může stavební úřad dát souhlas pouze v souladu se závazným stanoviskem obecního úřadu obce s rozšířenou působností, nebo jde-li o nemovitou národní kulturní památku, krajského úřadu.

(6) Orgán státní památkové péče příslušný podle odstavců 1 a 2 vydá závazné stanovisko po předchozím písemném vyjádření odborné organizace státní památkové péče, se kterou projedná na její žádost před ukončením řízení návrh tohoto závazného stanoviska. Písemné vyjádření předloží odborná organizace státní památkové péče příslušnému orgánu státní památkové péče nejpozději ve lhůtě 20 dnů ode dne doručení žádosti o jeho vypracování, nestanoví-li orgán státní památkové péče ve zvlášť složitých případech lhůtu delší, která nesmí být delší než 30 dnů. Pokud ve lhůtě 20 dnů nebo v prodloužené lhůtě příslušný orgán státní památkové péče písemné vyjádření neobdrží, vydá závazné stanovisko bez tohoto vyjádření.

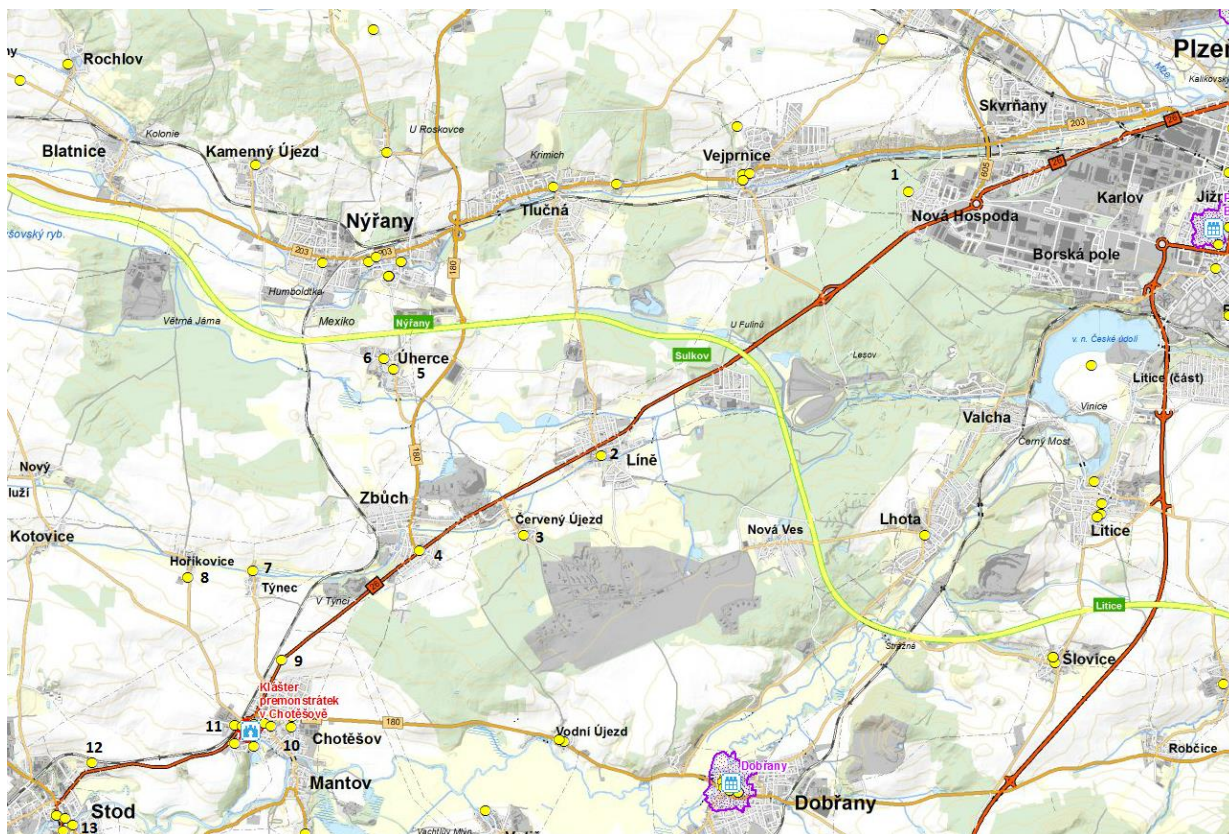
(7) Přípravnou a projektovou dokumentaci obnovy nemovité kulturní památky nebo stavby, změny stavby, terénních úprav, umístění nebo odstranění zařízení, odstranění stavby, úpravy dřevin nebo udržovacích prací na nemovitosti podle odstavce 2 vlastník kulturní památky nebo projektant projedná v průběhu zpracování s odbornou organizací státní památkové péče z hlediska splnění podmínek závazného stanoviska podle odstavců 1 a 2. Při projednávání poskytuje odborná organizace státní památkové péče potřebné podklady, informace a odbornou pomoc. Ke každému dokončenému stupni dokumentace zpracuje odborná organizace státní památkové péče písemné vyjádření jako podklad pro závazné stanovisko obecního úřadu obce s

rozšířenou působností, jde-li o nemovitou národní kulturní památku, jako podklad pro závazné stanovisko krajského úřadu.

(9) Vlastník kulturní památky je povinen odevzdat odborné organizaci státní památkové péče na její žádost 1 vyhotovení dokumentace.

Nemovité kulturní památky v okolí záměru jsou patrné z následujícího obrázku.

Obr. 7: Lokalizace nemovitých kulturních památek v širším zájmovém území (<http://mapy.kr-plzensky.cz/gis/pamatky>)



Kulturní památky evidované v širším zájmovém území – dotčených katastrálních územích dle Ústředního seznamu kulturních památek ČR.

Tab. 1: Nemovité kulturní památky v dotčených k. ú.

č.	Číslo rejstříku	část obce	čp.	Památky	Ulice, náměstí/umístění
1	36409/4-450	Nová Hospoda		mohylník, archeologické stopy	
2	17692/4-1361	Líně		kaple sv. Václava	náves
3	100480	Červený Újezd		kaple návěsí	
4	100479	Zbůch		kaple návěsí	
5	22521/4-1640	Úherce		kaplička Božího Těla	JV kout návsi u čp. 19
6	42051/4-1639	Úherce		kostel sv. Josefa	náves
7	46243/4-313	Týnec		socha Krista Trpitele	
8	14806/4-344	Hoříkovice		boží muka	J okraj obce
9	18588/4-3795	Chotěšov		boží muka	směr na Plzeň
10	31505/4-310	Chotěšov		pomník horníků	
11	50967/4-5243	Chotěšov		socha sv. Jana Nepomuckého	areál kláštera, v parku jižně od prelatury
12	17091/4-309	Chotěšov		socha sv. Jana Nepomuckého	při silnici na Stod
13	32916/4-307	Chotěšov	1	klášter premonstrátek v Chotěšově	

č.	Číslo rejstříku	část obce	čp.	Památko	Ulice, náměstí/umístění
14	17517/4-308	Chotěšov		kostel Narození Panny Marie	
15	45598/4-480	Stod		hřbitov – Háj umučených	Plzeňská
16	23560/4-478	Stod		kostel sv. Maří Magdalény	Kostelní
17	41492/4-479	Stod		kaple sv. Jana Nepomuckého	Domažlická
18	36842/4-475	Stod	12	Stará pošta	nám. Komenského
19	34322/4-477	Stod	161	Hammerschmiedův městský dům	Muzejní

Stavba nezasahuje do žádného památkově chráněného objektu.

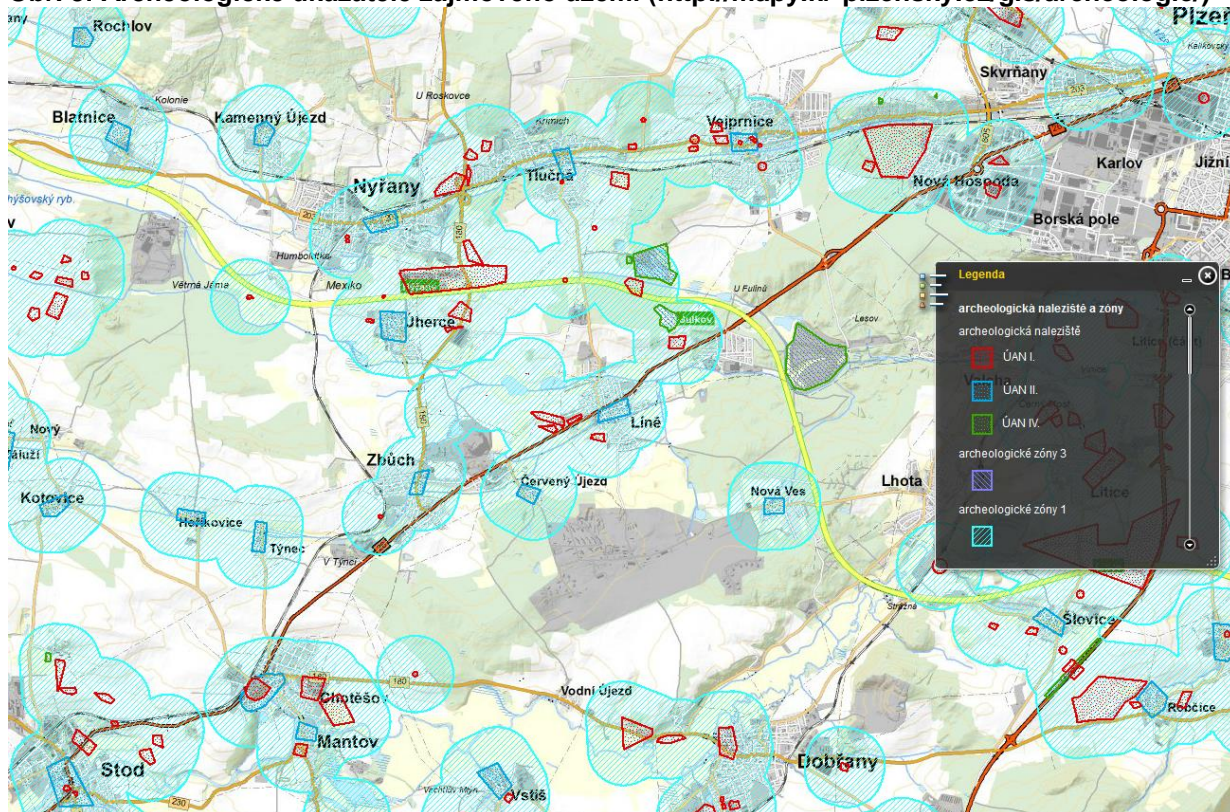
7 Archeologické nálezy

Základní informace o územích s archeologickými nálezy (dále jen „ÚAN“) jsou uvedeny ve Státním archeologickém seznamu České republiky.

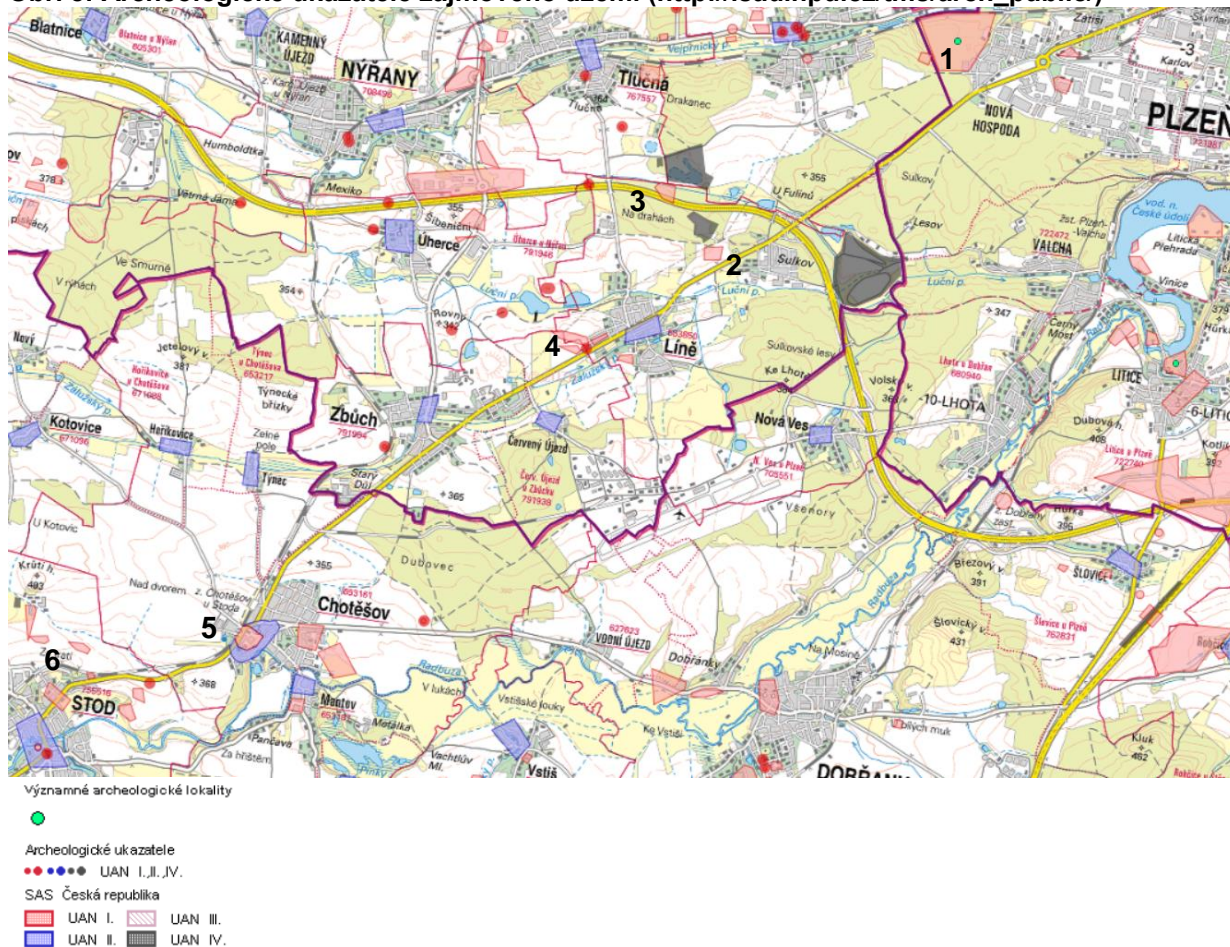
ÚAN jsou dle typu rozděleny do čtyř kategorií:

- ÚAN I. Území s pozitivně prokázaným a dále bezpečně předpokládaným výskytem archeologických nálezů.
- ÚAN II. Území, na němž dosud nebyl pozitivně prokázán výskyt archeologických nálezů, ale určité indicie mu nasvědčují nebo byl prokázán zatím jen nespolehlivě; pravděpodobnost výskytu archeologických nálezů 51 – 100 %.
- ÚAN III. Území, na němž nebyl dosud rozpoznán a pozitivně prokázán výskyt archeologických nálezů a ani tomu nenasvědčují žádné indicie, ale jelikož předmětné území mohlo být osídleno či jinak využito člověkem, existuje 50 % pravděpodobnost výskytu archeologických nálezů (veškeré území státu kromě kategorie IV).
- ÚAN IV. Území, na němž není reálná pravděpodobnost výskytu archeologických nálezů (veškerá území, kde byly odtěženy vrstvy a uloženiny nad geologickým podložím).

Obr. 8: Archeologické ukazatele zájmového území (<http://mapy.kr-plzensky.cz/gis/archeologie/>)



Obr. 8: Archeologické ukazatele zájmového území (http://isad.npu.cz/tms/arch_public/)



Řešená stavba prochází územím s různými kategoriemi ÚAN. ÚAN kategorie I se nachází: u Plzeň – Nová Hospoda, mohylové pohřebiště (1), Líně – Sulkov – knovízské sídliště (2), Na drahách – Líně (3), Na dlouhých (4), Chotěšov – klášter a Stod, u čerpací stanice. nachází v oblasti s ÚAN II s pozitivně prokázanými archeologickými nálezy. §22 a 23 zákona č. 20/1987 Sb. definuje následující:

§22 - Provádění archeologických výzkumů

(2) Má-li se provádět stavební činnost na území s archeologickými nálezy, jsou stavebníci již od doby přípravy stavby povinni tento záměr oznámit Archeologickému ústavu a umožnit jemu nebo oprávněné organizaci provést na dotčeném území záchranný archeologický výzkum. Je-li stavebníkem právnická osoba nebo fyzická osoba, při jejímž podnikání vznikla nutnost záchranného archeologického výzkumu, hradí náklady záchranného archeologického výzkumu tento stavebník; jinak hradí náklady organizace provádějící archeologický výzkum. Obdobně se postupuje, má-li se na takovém území provádět jiná činnost, kterou by mohlo být ohroženo provádění archeologických výzkumů.

§ 23 - Archeologické nálezy

(2) O archeologickém nález, který nebyl učiněn při provádění archeologických výzkumů, musí být učiněno oznámení Archeologickému ústavu nebo nejbližšímu muzeu buď přímo, nebo prostřednictvím obce, v jejímž územním obvodu k archeologickému nález došlo. Oznámení o archeologickém nález je povinen učinit nálezce nebo osoba odpovědná za provádění prací, při nichž došlo k archeologickému nález, a to nejpozději druhého dne po archeologickém nález nebo potom, kdy se o archeologickém nález dozvěděl.

(3) Archeologický nález i naleziště musí být ponechány beze změny až do prohlídky Archeologickým ústavem nebo muzeem, nejméně však po dobu pěti pracovních dnů po učiněném oznámení. Archeologický ústav nebo oprávněná organizace učiní na nalezišti všechna opatření nezbytná pro okamžitou záchranu archeologického nález, zejména před jeho poškozením, zničením nebo odcizením.

Stejně podmínky určuje zákon č. 183/2006 Sb., o územním plánování a stavebním řádu (stavební zákon) ve znění pozdějších předpisů, v § 176 Nález kulturně cenných předmětů.

Každé území, na kterém se stavba uskuteční je nutné pokládat za území s archeologickými nálezy ve smyslu § 22 odst. 2, zákona č. 20/1987 Sb., a proto je nutné pro stavbu zajistit archeologický dozor.

Stavebník je povinen:

- hlásit případné archeologické nálezy
- umožnit záchranný archeologický výzkum
- zajistit archeologický dozor
- úhrada záchranného archeologického výzkumu se řídí ustanovením § 22 odst. 2 zákona č. 20/1987 Sb.
- uzavřít smlouvu s oprávněnou archeologickou organizací

Záměr je situován mimo archeologické památkové rezervace (viz <http://monumnet.npu.cz/chruzemi/>)

8 Závěr

Nejsou známy vlivy, které by uvedený záměr mohl mít na kulturní památky a archeologické lokality. Pokud by přesto k jejich odkrytí došlo, je povinností investora tento nález ohlásit příslušnému orgánu památkové péče a umožnit provedení záchranného archeologického výzkumu v souladu se zákonem č. 20/1987 Sb. Zájmové území nezasahuje do objektů světového kulturního dědictví, národních kulturních památek ani archeologických památkových rezervací. Povinností investora je splnit požadavky, které ukládá § 22 a § 23 zákona č. 20/1987 Sb., ve znění pozdějších předpisů.

9 Podklady

- [1] <http://monumnet.npu.cz/>
- [2] <http://twist.up.npu.cz>
- [3] <http://mapy.kr-plzensky.cz/gis/zur>

Územní plány dotčených obcí