

## **Technická zpráva**

**Odstraňování postradatelných objektů SŽ - demolice (obvod OŘ PHA)**

**SO.08**

**Čisovice - WC pro veřejnost (6000385945)**



**Investor:**

**Správa železnic, státní organizace**

Dlážděná 1003/7, 110 00 Praha 1

IČO: 70994234, DIČ: CZ0994234

Zapsáno v obchodním rejstříku u Městského soudu v Praze, spisová značka A48384

**Praha, říjen 2020**

**Zpracoval: L. Malý**

## **Informace o parcele a budově:**

Informace o pozemku:

Parcelní číslo:	st. 1019
Obec:	Čisovice [539155]
Katastrální území:	Čisovice [623946]
Číslo LV:	239
Výměra [m <sup>2</sup> ]:	17
Typ parcely:	Parcela katastru nemovitostí
Druh pozemku:	zastavěná plocha a nádvoří

Součástí je stavba:

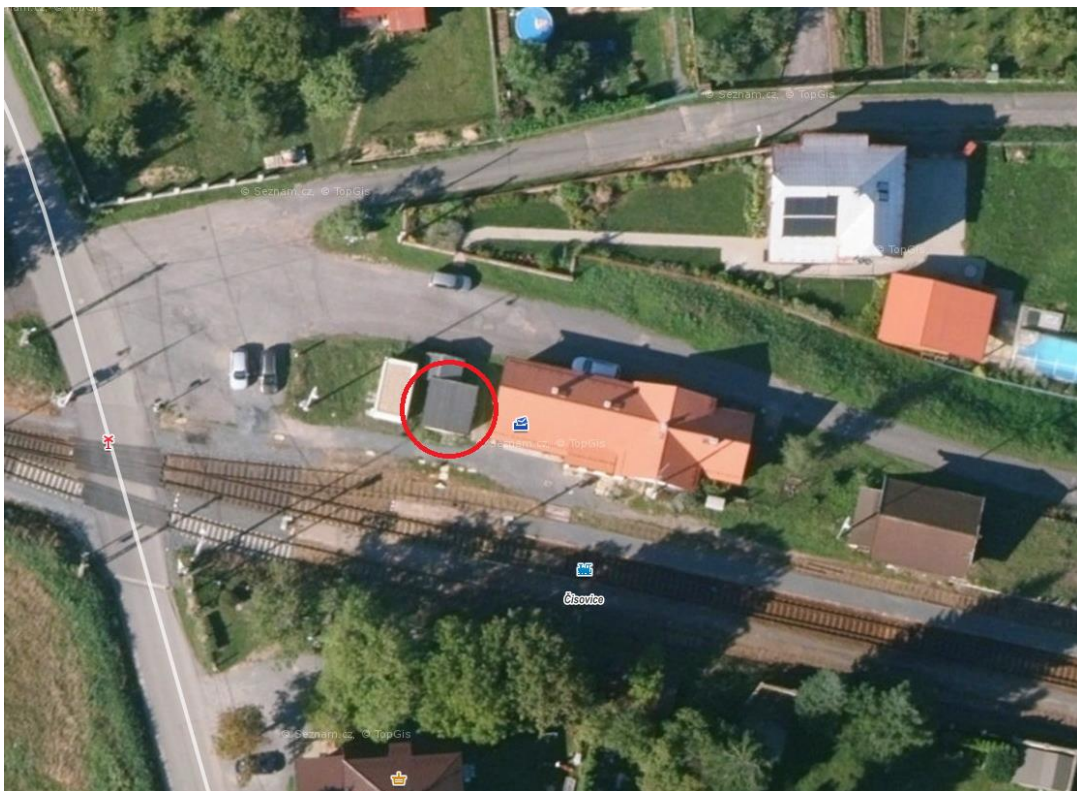
Budova bez čísla popisného nebo evidenčního:	jiná stavba
Stavba stojí na pozemku:	p. č. st. 1019

Vlastnické právo:	ČR, Správa železnic, státní organizace, Dlážděná 1003/7, Nové Město, 11000 Praha 1
-------------------	---





### **Letecká mapa vč. vyznačeného objektu:**



### **Účel veřejné zakázky:**

Účelem veřejné zakázky je odstranění dlouhodobě nevyužívané přízemní stavby se sedlovou střechou, která byla v minulosti využívána jako suché WC pro veřejnost v žst. Čisovice. V rámci zakázky dojde k odstranění objektu včetně odvozu a likvidace sutí, vyklizení a úpravě terénu po demolici.

### **Předmět zakázky:**

Objekt bude kompletně odpojen od inženýrských sítí, které budou trvale zaslepeny nebo zajištěny jiným vhodným způsobem. Současně dojde před zahájením prací k vytyčení, zajištění a ochraně po dobu akce ostatních inženýrských sítí, které jsou funkční.

Objekt bude vyklizen od komunálního a jiného odpadu včetně odvozu a likvidace.

Objekt bude zdemolován včetně základové desky a základů.

Před demolicí se přemístí mobilní toalety a po ukončení demoličních prací se vrátí zpět.

Je nutné uzavřít nájemní smlouvu s ČD, a.s. na celou dobu součinnosti související s odstraněním stavby Správy železnic, s.o.

SEE - zachování kabelové skříně KS4 ze které jsou napájeny osvětlovací stožáry (zdívo kolem skříně se začistí, opatří cementovým postřikem a stříškou)

**Ostatní informace a podklady k demolovanému objektu vč. kontaktů na jednotlivé správce zařízení jsou k nahlédnutí a prostudování v samostatné tištěné složce tohoto objektu.**

#### **Manipulace se stavebním odpadem:**

Stavební suť bude odvezena a zlikvidována dle platné legislativy do 20 km se složením na příslušné skládce. Výzisk z kovového odpadu bude odvezen a složen dle pokynů investora, samotný šrot je majetkem investora. Hospodaření s vyzískaným materiálem (mimo stavební odpad) bude prováděno v souladu se směrnicí SŽDC č. 42 ze dne 7.1.2013.

#### **Zásady organizace výstavby:**

Místo provádění prací bude vždy odděleno od prostor, kde se bude pohybovat cestující či veřejnost, opatřené výstražnými bezpečnostními cedulemi. Veškeré plochy zasažené staveništěm a činnostmi zhotovitele musí být po skončení prací uvedeny do původního stavu.

#### **Zvláštní technické podmínky:**

Při provádění prací bude postupováno v souladu s podmínkami vydanými civilními institucemi i složkami Správy železnic a ČD. Zhotovitel na vlastní náklady zařídí vlastní sociální zařízení pro své pracovníky. Zhotovitel je povinen dbát, aby práce v co nejmenší míře omezovaly cestující, veřejnost, nájemce v komerčních prostorech budovy a drážní provoz.

#### **Odpadové hospodářství:**

Během realizace stavby je třeba dbát o maximální opětovné využití vyzískaných materiálů. V případě, že takovéto využití není možné, vznikají odpady, se kterými bude dále nakládáno v souladu se zákonem č. 185/2001 Sb. v platném znění. V rámci realizace stavby přechází všechny povinnosti původce odpadů na zhotovitele, který za účelem jejich plnění ustanoví odpadového hospodáře. Zhotovitel musí zajistit zařazování odpadů podle druhů a kategorií v souladu s Katalogem odpadů (vyhláška č. 381/2001 Sb. v platném znění) a následně odpady utříděné shromažďovat v prostředcích, které zamezí jejich znehodnocení, odcizení nebo úniku. Odstraňování odpadů probíhá prostřednictvím oprávněné osoby, která odpady převezme do svého vlastnictví.

O nakládání s odpady je vedena v souladu s vyhláškou č. 383/2001 Sb. v platném znění průběžná evidence a příslušnému úřadu je každoročně zasíláno hlášení o produkci odpadů a nakládání s nimi. S nebezpečnými odpady je nakládáno na základě příslušného souhlasu a pro každý takovýto odpad je zpracován identifikační list, kterým jsou vybavena místa, kde dochází k nakládání s uvedeným odpadem. Při každé přepravě nebezpečného odpadu jsou vyplňovány evidenční listy a ty zasílány příslušnému úřadu.

**Veškerý kovový materiál je v majetku objednatele. Hospodaření s vyzískaným materiálem (mimo odpad) bude prováděno v souladu se Směrnicí SŽDC č. 42 ze dne 7.1.2013.**

#### **Související předpisy:**

376/2001 Sb. Vyhláška o hodnocení nebezpečných vlastností odpadů

- 381/2001 Sb. Katalog odpadů  
382/2001 Sb. Vyhláška o podmínkách použití upravených kalů na zemědělské půdě  
383/2001 Sb. Vyhláška o podrobnostech nakládání s odpady  
384/2001 Sb. Vyhláška o nakládání s PCB  
237/2002 Sb. Vyhláška o podrobnostech způsobu provedení zpětného odběru některých výrobků  
294/2005 Sb. Vyhláška o podmínkách ukládání odpadů na skládky a jejich využívání na povrchu terénu  
352/2005 Sb. Vyhláška o nakládání s elektrozařízeními a elektroodpady  
341/2008 Sb. Vyhláška o podrobnostech nakládání s biologicky rozložitelnými odpady  
352/2008 Sb. Vyhláška o podrobnostech nakládání s autovraky  
374/2008 Sb. Vyhláška o přepravě odpadů  
170/2010 Sb. Vyhláška o bateriích a akumulátorech  
321/2014 Sb. Vyhláška o rozsahu a způsobu zajištění odděleného soustředování složek komunálních odpadů  
352/2014 Sb. Nařízení vlády o Plánu odpadového hospodářství České republiky pro období 2015–2024  
248/2015 Sb. Vyhláška o podrobnostech provádění zpětného odběru pneumatik

V případě že uvedené materiály nebudou nadále využitelné pro potřeby Správy železnic nebo ČD, stanou se odpadem a bude s nimi nakládáno na základě požadavků platné legislativy v odpadovém hospodářství.

Vznikající odpady budou předávány oprávněným subjektům. V případě, že budou zneškodňovány přímo firmou provádějící stavbu či provozovatelem, zodpovídá příslušný subjekt za to, že budou zneškodňovány v souladu s legislativní úpravou, tzn. v současnosti zejména se zákonem č. 185/2001 Sb. ve znění pozdějších předpisů. Během stavby i během užívání domu nebude horninové podloží kontaminováno např. ropnými látkami, odpadními vodami, apod.

### **Fotodokumentace stávajícího stavu:**





