

# VÝŠKOVÝ SYSTÉM Bpv      SOUŘADNICOVÝ SYSTÉM S-JTSK

Číslo změny:	Obsah změny:	Datum změny:
01	PD po zapracování připomínek	02/2012
02	-	-
03	-	-

Objednatel:



SZDC, s.o.  
Dlážděná 1003/7, 110 00 Praha 1  
tel.: +420 222 335 777  
e-mail: szdc@szdc.cz

Generální projektant:



SUDOP PRAHA a.s.  
Olšanská 1a, 130 80 Praha 3  
tel.: +420 267 094 111  
fax: +420 224 230 316  
e-mail: praha@sudop.cz

Hlavní inženýr projektu:

ING. PETR NEKULA

Garant profese:

ZDENĚK PACHOLÍK

Středisko:

**ELEKTROTECHNIKY, TRAKCE, SDĚLOVACÍ A ZABEZPEČOVACÍ TECHNIKY**

Vedoucí střediska:

ING. MARTIN RAIBR

Odpovědný projektant SO, IO, PS:

ING. PETR NEKULA

Vypracoval:

ING. PETR NEKULA

Kontroloval:

ING. MARTIN RAIBR

Název akce:

**Zvýšení kapacity trati Týniště n.O. - Častolovice - Solnice,  
2. část, rekonstrukce žst. Častolovice**

Číslo smlouvy:

11 271 208

Projektový stupeň:

PD

Část:

**SOUHRNNÁ ČÁST  
PODKLADY PRO ZMĚNU ZABEZPEČENÍ PŘEJEZDŮ**

Datum:

29.02.2012

Číslo části:

B.8

Název přílohy:

**TECHNICKÁ ZPRÁVA**

Měřítko:

Počet formátů:

- A4

Číslo přílohy:

01

### Předběžný návrh rozsahu změn zabezpečení přejezdů

Stávající stav											Navrhovaný stav		
č.	Název ŽST/zastávky	Evidenční km	Ev. označení	Silnice třídy	Stávající typ	Typ PZS	Kontrola/ ovládání	Rok aktivace	Stáří PZS	Označení	Návrh zabezpečení	Silnice z-do (zpřesnění polohy přejezdu)	
	<b>ŽST Kostelec nad Orlicí</b>	<b>61,711</b>								<b>K</b>			
1		60,587	P4034	Místní kom.	PZS 3SNI	AŽD 71	DK Kostelec n/O	1976	35	KC1	PZS 3ZBI	Ulice Purkyňova (Kostelec. n. O.)	
2		60,297	P4033	II. tř.	PZS 3ZBI	AŽD 71	DK Kostelec n/O	1976	35	KC2	PZS 3ZBI	Ulice Jirchářská (Kostelec n. O.)	
	<b>Zast. Kostelec n/O město</b>	<b>60,260</b>											
3		58,966	P4032	Místní kom.	PZS 3SNI	AŽD 71	DK Častolovice	1985	26	KC3	PZS 3SBI	Odbočka ze sil č. 11 k ČOV	
	<b>ŽST Častolovice</b>	<b>58,262 =</b>	<b>P4031</b>	<b>Místní kom.</b>	<b>PZS 3SNI</b>	<b>AŽD 71</b>	<b>DK Častolovice</b>	<b>1985</b>	<b>26</b>	<b>C1</b>	<b>PZS 3ZBI</b>	<b>Z ul. Masarykova (Častolovice) do lokality „U splavu“</b>	
		<b>57,713</b>											
4		55,850	P4030	III. tř.	PZS 3ZBI	AŽD 71	DK Častolovice	1975	36	CT1	PZS 3ZBI	U zastávky Čestice	
	<b>Zast. Čestice</b>	<b>55,830</b>											
5		54,650	P4029	III. tř.	PZS 3ZBI	AŽD 71	DK Častolovice	1975	36	CT2	PZS 3ZBI	Odbočka ze sil. č. 11 do Rašovice	
6		53,750	P4028	Místní kom.	PZS 3SBI	AŽD 71	DK Častolovice	1975	36	CT3	PZS 3SBI	Od č. p. 72 (Lípa n. O.) k průmyslovému areálu	
7		53,277	P4027	Místní kom.	PZS 3SBI	AŽD 71	DK Častolovice	1975	36	CT4	PZS 3SBI	Odbočka ze sil. č. 11 k č. p. 88 (Lípa n. O.)	
	<b>Zast. Lípa</b>	<b>52,320</b>											
8		52,142	P4026	III. tř.	PZS 3ZBI	AŽD 71	DK Častolovice	1975	36	CT5	PZS 3ZBI	Odbočka ze sil. č. 11 do Dlouhá Louka	
9		51,449	P4025	Místní kom.	PZS 3SBI	AŽD 71	DK Častolovice	1975	36	CT6	PZS 3SBI	Lokalita U Floriána – ulice Voklůk	
	<b>ŽST Týniště nad Orlicí</b>	<b>50,303</b>	<b>P4024</b>	<b>II. tř.</b>	<b>PZS 3ZNI</b>	<b>AŽD 71</b>	<b>Stl Týniště n/O</b>	<b>1982</b>	<b>29</b>	<b>T1</b>	<b>neřešen</b>	<b>-</b>	
		<b>49,724</b>											
	<b>ŽST Častolovice</b>	<b>0,000</b>								<b>C</b>			
		0,549 =	P4031	Místní kom.	PZS 3SNI	AŽD 71	DK Častolovice	1985	26	C1	PZS 3ZBI	Z ul. Masarykova (Častolovice) do lokality „U splavu“	
		1,212	P4097	I. tř.	PZS 3SBI	VÚD	DK Častolovice	1963	48	CS1	neřešen	Ulice Masarykova (Častolovice), silnice č. 11	
	<b>Zast. Častolovice zastávka</b>	<b>1,221</b>											
		2,458	P4099	Místní kom.	Kříže	-	-	-		CS2	PZM 2	Ze silnice Častolovice – Slemeno do lokality „Na nebesích“	
		2,912	P4100	Místní kom.	Kříže	-	-	-		-	PZM 2	Ze silnice Častolovice – Slemeno do lokality „Na nebesích“	
		3,149	P4101	Místní kom.	Kříže	-	-	-		-	PZM 2	Ze silnice Častolovice – Slemeno do lokality „Na nebesích“	
		3,758	P4102	III. tř.	Kříže	-	-	-		CS3	PZM 2 + meandry	U zastávky Synkov	
	<b>Zast. Synkov</b>	<b>3,776</b>											
		4,259	P4103	Místní kom.	Kříže	-	-	-		CS4	PZM 2	Polní cesta Slemeno - Hradisko	
	<b>Zast. Slemena</b>	<b>5,675</b>											
		5,694	P4104	Místní kom.	Kříže	-	-	-		S1	PZS 3SBI	Slemeno – areál zemědělského podniku (u zast. Slemeno)	
		7,495	P4105	Místní kom.	Kříže	-	-	-		SR1	PZS 3SBI	Odbočka ze silnice č. 318 k Bezděkovu (u ČOV)	
		7,690	P4106	II. tř.	PZS 3SBI	VÚD	DK Rychnov n/K	2006	5	SR2	PZS 3ZBI	Silnice č. 318 Častolovice – Rychnov n. K.	
		8,321	P4107	Místní kom.	Kříže	-	-	-		R1	PZS 3SBI	Odb. z ul. Zbuzany ke hřbitovu	
		8,449	P4108	Místní kom.	Kříže	-	-	-		R2	PZS 3SBI	Odb. z ul. Zbuzany k nákladní ploše stanice (uhelné sklady)	
	<b>ŽST Rychnov n/K</b>	<b>8,715</b>								<b>B</b>			
		8,859	P4109	Místní kom.	Kříže	-	-	-		R3	PZS 3ZBI	Ulice Soukenická (Rychnov n. K.)	
		9,214	P4110	Místní kom.	Kříže	-	-	-		R4	neřešen	Ulice Na Dubince (Rychnov. n. K.)	
		9,474	P4111	Místní kom.	Kříže	-	-	-		R5	neřešen	Ulice Malá Láň (Rychnov n. K.)	
		9,713	P4112	I. tř.	PZS 3SNI	VÚD	DK Rychnov n/K	2002	9	R6	neřešen	Silnice č. 14 - ulice Jiráskova (Rychnov n. K.)	
		9,850	P4113	Místní kom.	PZM 2	-	-	-		R7	neřešen	Z parkoviště u nemocnice – Pelcovo nábreží	

Vysvětlivky:

- Kříže \_ Přejezd zabezpečený pouze dopravním značením
- PZM 2 \_ Mechanické přejezdové zabezpečovací zařízení ovládané místně
- PZS 3SNI \_ Světelné přejezdové zabezpečovací zařízení bez pozitivní signalizace a bez doplňkové výstrahy pomocí závorových břeven
- PZS 3ZNI \_ Světelné přejezdové zabezpečovací zařízení bez pozitivní signalizace a s doplňkovou výstrahou pomocí závorových břeven
- PZS 3SBI \_ Světelné přejezdové zabezpečovací zařízení s pozitivní signalizací a bez doplňkové výstrahy pomocí závorových břeven
- PZS 3ZBI \_ Světelné přejezdové zabezpečovací zařízení s pozitivní signalizací a s doplňkovou výstrahou pomocí závorových břeven
- meandry \_ Konstrukce umožňující bezproblémový pohyb pěších, cyklistů, kočárků, apod.



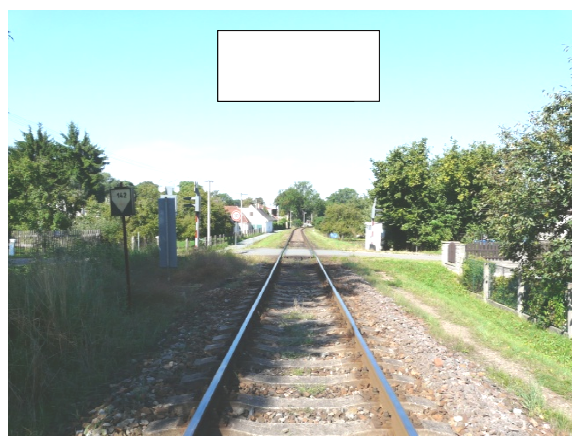
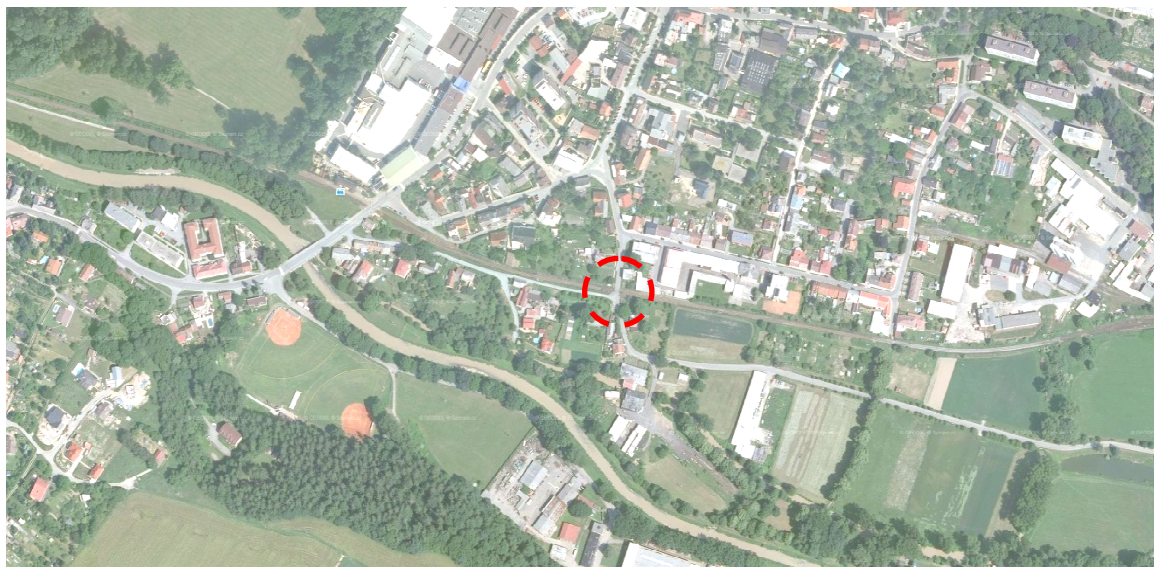
Jednání ve věci *změny zabezpečení stávajících úrovněových přejezdů*

## Obsah

km 60,587 .....	2
km 60,297 .....	4
km 58,966 .....	5
km 58,262 .....	6
km 55,850 .....	7
km 54,650 .....	8
km 53,750 .....	9
km 53,277 .....	10
km 52,142 .....	11
km 51,449 .....	12
km 1,212 .....	13
km 2,458 .....	14
km 2,912 .....	15
km 3,149 .....	16
km 3,758 .....	17
km 4,259 .....	18
km 5,694 .....	19
km 7,495 .....	20
km 7,960 .....	21
km 8,321 .....	23
km 8,449 .....	24
km 8,859 .....	25
km 9,214 .....	27
km 9,474 .....	29
km 9,713 .....	31
km 9,850 .....	32

Jednání ve věci **změny zabezpečení stávajících úrovnových přejezdů**

Poloha	Třída komunikace	Stávající typ zabezpečení	Zpřesnění polohy přejezdu	Navrhovaný typ zabezpečení
<b>km 60,587</b> P4034	Místní kom.	PZS 3SNI	Ulice Purkyňova (Kostelec. n. O.)	<b>PZS 3ZBI</b>



Na přejezdu je v současnosti zřízeno světelné přejezdové zabezpečovací zařízení typu PZS 3SNI, tzn. bez pozitivní signalizace a bez doplňkové výstrahy pomocí závorových břeven. Na přejezdu jsou zřízeny výstražníky vždy vpravo ve směru jízdy na přejezd. Navíc je pro ulici Za Drahou souběžnou s tratí zřízen samostatný výstražník. Vnitřní část zařízení je typu AŽD 71, která byla uvedena do provozu v roce 1976. Rozhledové poměry na přejezdu jsou dobré.

Na přejezdu se navrhuje zřídit světelné přejezdové zabezpečovací zařízení typu PZS 3ZBI, tzn. s pozitivní signalizací a doplňkovou výstrahou pomocí závorových břeven. Na přejezdu budou zřízeny výstražníky vždy vpravo ve směru jízdy na přejezd, které budou doplněny o závorová břevna překrývající komunikaci v celé šířce. Ke spouštění výstrahy bude docházet automaticky jízdou vlaku. Na přejezdu bude zřízena signalizace pro osoby se sníženou schopností pohybu a orientace. Rozhledové poměry na přejezdu není nutné upravovat.

Křižovatka ulic Purkyňova a Za Drahou, která je v bezprostřední blízkosti přejezdu, musí projít drobnou stavební úpravou. Podél ulice Za Drahou (blíže ose koleje) budou zřízena betonová svodidla, která budou dovedena do prostoru předpokládaného konce instalovaného závorového břevna. Poté bude zřízen oblouk a svodidla budou vedena podél ulice Purkyňova. Tato úprava zaústění ulice Za Drahou je nutná s ohledem na délky používaných závorových břeven a požadavek v odst. 5.1.4.3 ČSN 34 2650 „Železniční zabezpečovací zařízení – Přejezdová zabezpečovací zařízení“ o překrytí

Jednání ve věci *změny zabezpečení stávajících úrovnových přejezdů*

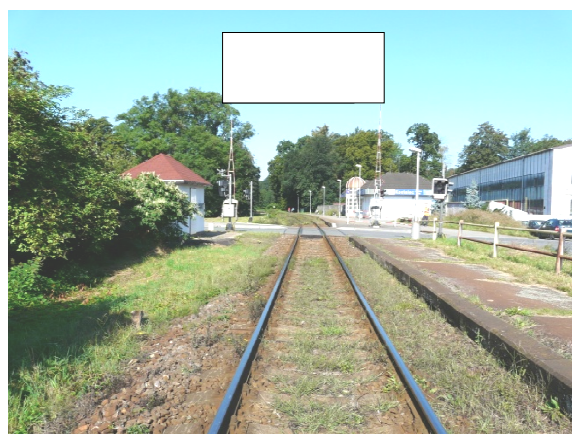
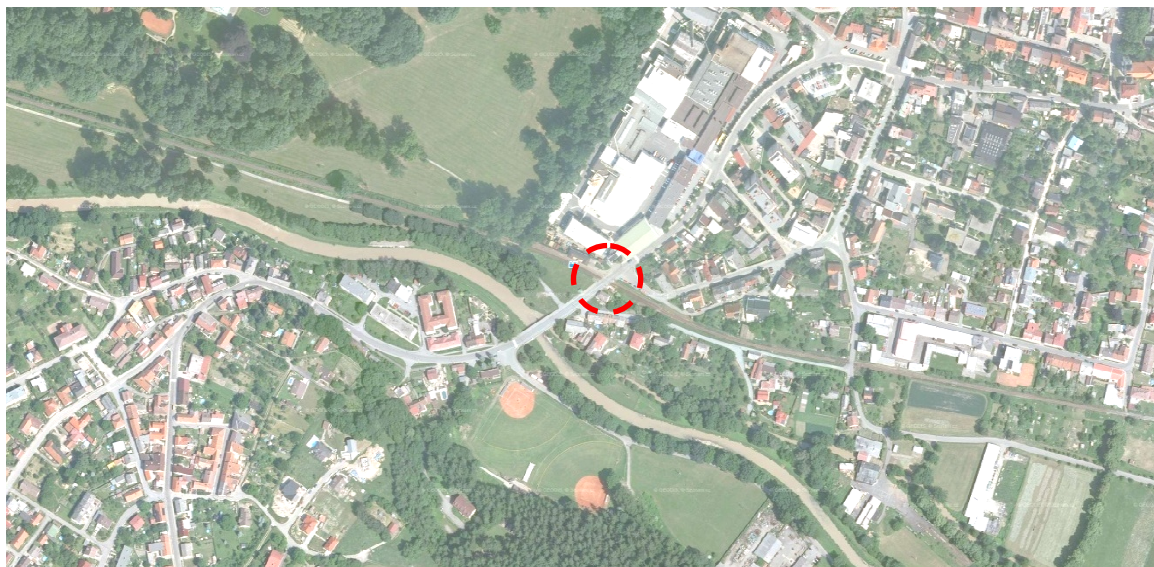
Poloha	Třída komunikace	Stávající typ zabezpečení	Zpřesnění polohy přejezdu	Navrhovaný typ zabezpečení
--------	------------------	---------------------------	---------------------------	----------------------------

minimálně 90 % šířky komunikace. Závorové břevno na straně ulice Za Drahou není možné instalovat s ohledem na malou osovou vzdálenost komunikace a trati.



Jednání ve věci *změny zabezpečení stávajících úrovnových přejezdů*

Poloha	Třída komunikace	Stávající typ zabezpečení	Zpřesnění polohy přejezdu	Navrhovaný typ zabezpečení
km 60,297 P4033	II. tř.	PZS 3ZBI	Ulice Jirchářská (Kostelec n. O.)	PZS 3ZBI



Na přejezdu je v současnosti zřízeno přejezdové zabezpečovací zařízení typu PZS 3ZBI, tzn. s pozitivní signalizací a doplňkovou výstrahou pomocí závorových břevien. Na přejezdu jsou zřízeny výstražníky po obou stranách komunikace ve směru jízdy na přejezd. Na výstražníkových stojanech A a B jsou navíc zřízeny závorová břevna nepřekrývající komunikaci v celé šířce. Vnitřní část zařízení je typu AŽD 71, která byla uvedena do provozu v roce 1976 a proběhla v nedávné době celkovou rekonstrukcí. Rozhledové poměry na přejezdu jsou dobré.

Vzhledem k nedávné rekonstrukci je navrženo ponechat stávající způsob zabezpečení. Stávající přejezdové zabezpečovací zařízení bude pouze zavázáno do nově budovaného traťového zabezpečovacího zařízení. Rozhledové poměry na přejezdu není nutné upravovat. Doporučeno je zrušení části nástupiště ve směru do stanice Kostelec n/O. V případě potřeby bude prodlouženo stávající nástupiště před budovou zastávky ve směru do Častolovic.



Jednání ve věci *změny zabezpečení stávajících úrovnových přejezdů*

Poloha	Třída komunikace	Stávající typ zabezpečení	Zpřesnění polohy přejezdu	Navrhovaný typ zabezpečení
km 58,966 P4032	Místní kom.	PZS 3SBI	Odbočka ze sil č. 11 k ČOV	PZS 3SBI



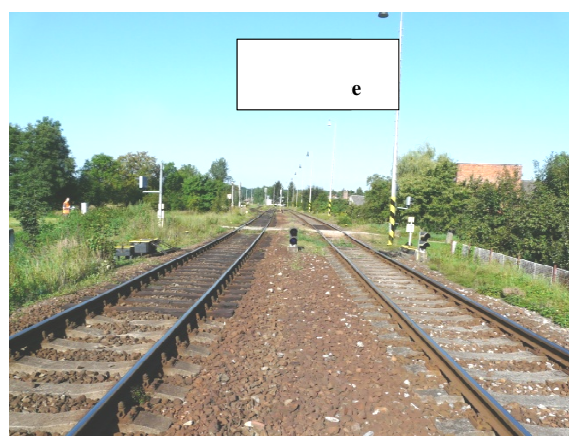
Na přejezdu je v současnosti zřízeno světelné přejezdové zabezpečovací zařízení typu PZS 3SBI, tzn. s pozitivní signalizací a bez doplňkové výstrahy pomocí závorových břevien. Výstražníky jsou zřízeny vždy vpravo ve směru jízdy na přejezd. Vnitřní část zařízení je typu AŽD 71, která byla uvedena do provozu v roce 1985. Rozhledové poměry na přejezdu jsou dobré. Provoz na komunikaci je omezen dopravní značkou B01 „Zákaz vjezdu všech vozidel (v obou směrech)“.

Na přejezdu se navrhuje ponechat stávající způsob zabezpečení pomocí světelného přejezdového zabezpečovacího zařízení typu PZS 3SBI. Na přejezdu budou zřízeny výstražníky vždy vpravo ve směru jízdy na přejezd. Ke spouštění výstrahy bude docházet automaticky jízdou vlaku. Na přejezdu nebude zřizována signalizace pro osoby se sníženou schopností pohybu a orientace. Rozhledové poměry na přejezdu není nutné upravovat.



Jednání ve věci **změny zabezpečení stávajících úrovnových přejezdů**

Poloha	Třída komunikace	Stávající typ zabezpečení	Zpřesnění polohy přejezdu	Navrhovaný typ zabezpečení
km 58,262 P4031	Místní kom.	PZS 3SNI	Z ul. Masarykova (Častolovice) do lokality „U splavu“	PZS 3ZBI



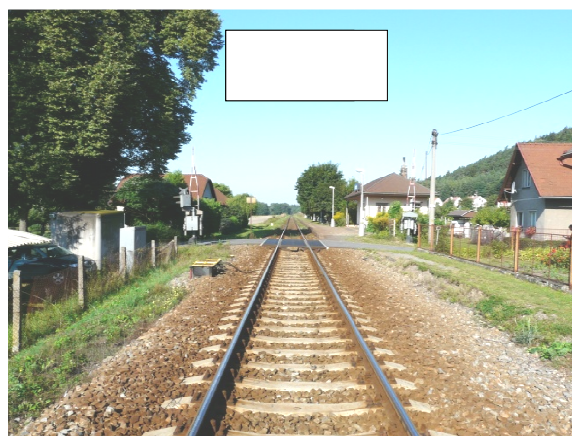
Na přejezdu je v současnosti zřízeno světelné přejezdové zabezpečovací zařízení typu PZS 3SNI, tzn. bez pozitivní signalizace a bez doplňkové výstrahy pomocí závorových břevien. Na přejezdu jsou zřízeny výstražníky vždy vpravo ve směru jízdy na přejezd. Vnitřní část zařízení je typu AŽD 71, která byla uvedena do provozu v roce 1985. Rozhledové poměry na přejezdu jsou dobré. Provoz na komunikaci je cca 50 m za přejezdem (ve směru od obce) omezen dopravní značkou B01 „Zákaz vjezdu všech vozidel (v obou směrech)“, která je doplněna dodatkovou tabulkou „Mimo dopravní obsluhy“.

Na přejezdu se navrhuje zřídit světelné přejezdové zabezpečovací zařízení typu PZS 3ZBI, tzn. s pozitivní signalizací a doplňkovou výstrahou pomocí závorových břevien. Na přejezdu budou zřízeny výstražníky vždy vpravo ve směru jízdy na přejezd, které budou doplněny o závorová břevna překrývající komunikaci v celé šířce. Kabelizace bude zřízena v takovém rozsahu, aby na výstražníkovém stojanu „B“ bylo možné dodatečně zřídit doplňkovou výstražníkovou skříň. Ta bude nasměrována do připravované cyklostezky, která se předpokládá zaústit v blízkosti přejezdu. Ke spouštění výstrahy bude docházet automaticky jízdou vlaku. Na přejezdu nebude zřizována signalizace pro osoby se sníženou schopností pohybu a orientace. Rozhledové poměry na přejezdu není nutné upravovat.



Jednání ve věci *změny zabezpečení stávajících úrovnových přejezdů*

Poloha	Třída komunikace	Stávající typ zabezpečení	Zpřesnění polohy přejezdu	Navrhovaný typ zabezpečení
km 55,850 P4030	III. tř.	PZS 3ZBI	U zastávky Čestice	<b>PZS 3ZBI</b>



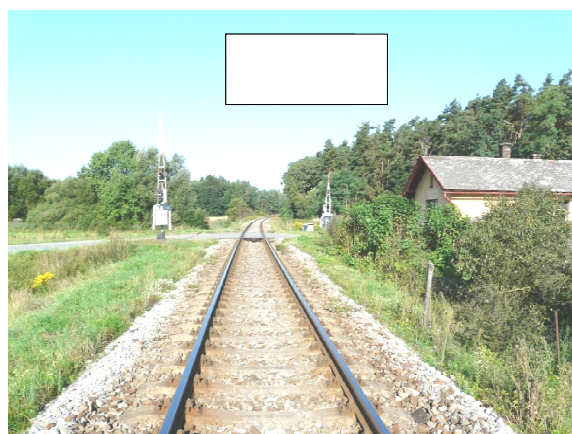
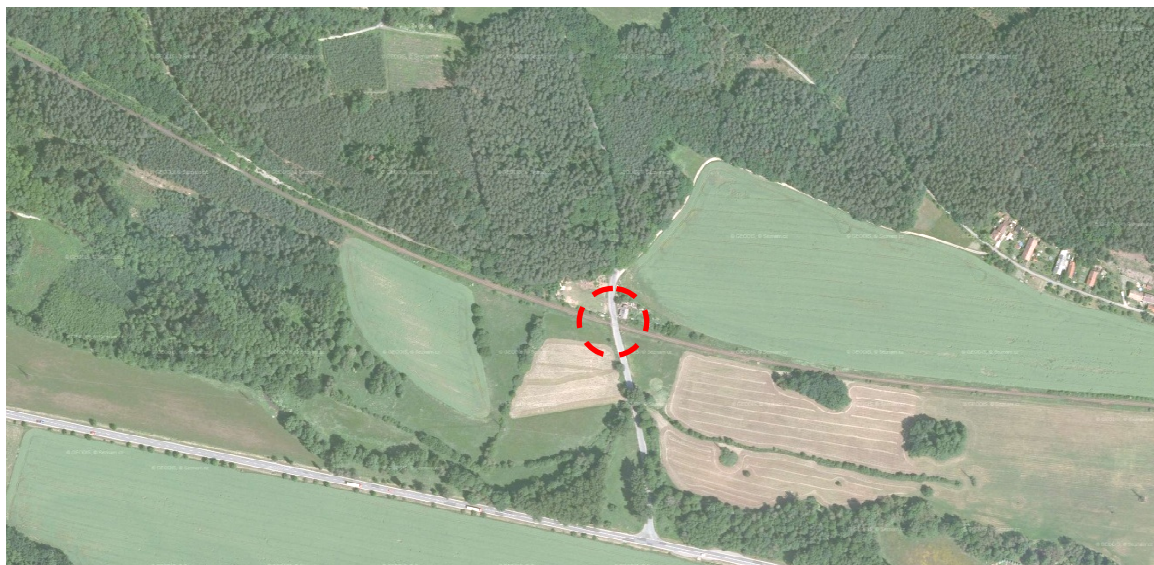
Na přejezdu je v současnosti zřízeno světelné přejezdové zabezpečovací zařízení typu PZS 3ZBI, tzn. s pozitivní signalizací a doplňkovou výstrahou pomocí závorových břevien. Na přejezdu jsou zřízeny výstražníky vždy vpravo ve směru jízdy na přejezd, které jsou doplněny závorovými břevny. Závorová břevna nepřekrývají komunikaci v celé šířce. Na výstražníkovém stojanu „A“ je navíc zřízena doplňková výstražníková skříň. Vnitřní část zařízení je typu AŽD 71, která byla uvedena do provozu v roce 1975. Rozhledové poměry na přejezdu jsou dobré.

Na přejezdu se navrhuje ponechat světelné přejezdové zabezpečovací zařízení typu PZS 3ZBI, tzn. s pozitivní signalizací a doplňkovou výstrahou pomocí závorových břevien. Závorová břevna budou zřízena tak, aby překrývala komunikaci v celé šířce. Na přejezdu budou zřízeny výstražníky vždy vpravo ve směru jízdy na přejezd. Dále bude zřízen samostatný výstražník „D“, který bude nasměrován do komunikace vedoucí od přístřešku na kola. Na výstražníkovém stojanu „A“ bude navíc zřízena doplňková výstražníková skříň, která bude nasměrována na chodník vedoucí na nástupiště zastávky Čestice. Na výstražníkovém stojanu „B“ bude rovněž zřízena doplňková výstražníková skříň, která bude nasměrována do komunikace vedoucí souběžně s tratí. Ke spouštění výstrahy bude docházet automaticky jízdou vlaku. Na přejezdu bude zřízena signalizace pro osoby se sníženou schopností pohybu a orientace. Rozhledové poměry na přejezdu není nutné upravovat.



Jednání ve věci *změny zabezpečení stávajících úrovnových přejezdů*

Poloha	Třída komunikace	Stávající typ zabezpečení	Zpřesnění polohy přejezdu	Navrhovaný typ zabezpečení
km 54,650 P4029	III. tř.	PZS 3ZBI	Odbočka ze sil. č. 11 do Rašovice	PZS 3ZBI



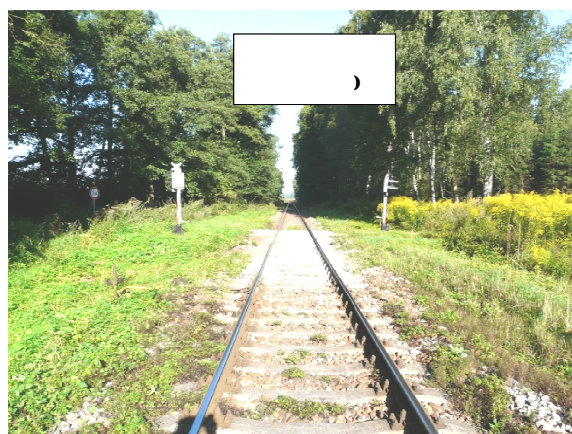
Na přejezdu je v současnosti zřízeno světelné přejezdové zabezpečovací zařízení typu PZS 3ZBI, tzn. s pozitivní signalizací a doplňkovou výstrahou pomocí závorových břeven. Na přejezdu jsou zřízeny výstražníky vždy vpravo ve směru jízdy na přejezd, které jsou doplněny o závorová břevna. Závorová břevna nepřekrývají komunikaci v celé šířce. Vnitřní část zařízení je typu AŽD 71, která byla uvedena do provozu v roce 1975. Rozhledové poměry na přejezdu jsou dobré.

Na přejezdu se navrhuje zřídit světelné přejezdové zabezpečovací zařízení typu PZS 3ZBI, tzn. s pozitivní signalizací a doplňkovou výstrahou pomocí závorových břeven. Na přejezdu budou zřízeny výstražníky vždy vpravo ve směru jízdy na přejezd, které budou doplněny o závorová břevna překrývající komunikaci v celé šířce. Ke spouštění výstrahy bude docházet automaticky jízdou vlaku. Na přejezdu nebude zřizována signalizace pro osoby se sníženou schopností pohybu a orientace. Rozhledové poměry na přejezdu není nutné upravovat.



Jednání ve věci *změny zabezpečení stávajících úrovnových přejezdů*

Poloha	Třída komunikace	Stávající typ zabezpečení	Zpřesnění polohy přejezdu	Navrhovaný typ zabezpečení
km 53,750 P4028	Místní kom.	PZS 3SBI	Od č. p. 72 (Lípa n. O.) k průmyslovému areálu	PZS 3SBI



Na přejezdu je v současnosti zřízeno světelné přejezdové zabezpečovací zařízení typu PZS 3SBI, tzn. s pozitivní signalizací a bez doplňkové výstrahy pomocí závorových břevien. Na přejezdu jsou zřízeny výstražníky vždy vpravo ve směru jízdy na přejezd. Vnitřní část zařízení je typu AŽD 71, která byla uvedena do provozu v roce 1975. Rozhledové poměry na přejezdu jsou dobré.

Na přejezdu je navrženo ponechat stávající způsob zabezpečení pomocí světelného přejezdového zabezpečovacího zařízení typu PZS 3SBI. Na přejezdu budou zřízeny výstražníky vždy vpravo ve směru jízdy na přejezd. Ke spouštění výstrahy bude docházet automaticky jízdou vlaku. Na přejezdu nebude zřizována signalizace pro osoby se sníženou schopností pohybu a orientace. Rozhledové poměry na přejezdu není nutné upravovat.



Jednání ve věci **změny zabezpečení stávajících úrovnových přejezdů**

Poloha	Třída komunikace	Stávající typ zabezpečení	Zpřesnění polohy přejezdu	Navrhovaný typ zabezpečení
km 53,277 P4027	Místní kom.	PZS 3SBI	Odbočka ze sil. č. 11 k č. p. 88 (Lípa n. O.)	PZS 3SBI

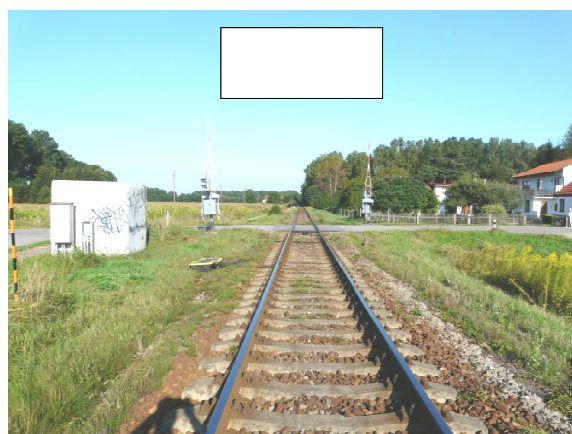


Na přejezdu je v současnosti zřízeno světelné přejezdové zabezpečovací zařízení typu PZS 3SBI, tzn. s pozitivní signalizací a bez doplňkové výstrahy pomocí závorových břevien. Na přejezdu jsou zřízeny výstražníky vždy vpravo ve směru jízdy na přejezd. Vnitřní část zařízení je typu AŽD 71, která byla uvedena do provozu v roce 1975. Rozhledové poměry jsou od výstražníku „A“ ve směru do Častolovic částečně zhoršené náletovými dřevinami.

Na přejezdu je navrženo ponechat stávající způsob zabezpečení pomocí světelného přejezdového zabezpečovacího zařízení typu PZS 3SBI. Na přejezdu budou zřízeny výstražníky vždy vpravo ve směru jízdy na přejezd. Ke spouštění výstrahy bude docházet automaticky jízdou vlaku. Na přejezdu nebude zřizována signalizace pro osoby se sníženou schopností pohybu a orientace. Pro zlepšení rozhledových poměrů budou smýceny příslušné náletové dřeviny.

Jednání ve věci **změny zabezpečení stávajících úrovnových přejezdů**

Poloha	Třída komunikace	Stávající typ zabezpečení	Zpřesnění polohy přejezdu	Navrhovaný typ zabezpečení
km 52,142 P4026	III. tř.	PZS 3ZBI	Odbočka ze sil. č. 11 do Dlouhá Louka	PZS 3ZBI



Na přejezdu je v současnosti zřízeno světelné přejezdové zabezpečovací zařízení typu PZS 3ZBI, tzn. s pozitivní signalizací a doplňkovou výstrahou pomocí závorových břeven. Závorová břevna nepřekrývají komunikaci v celé šířce. Na přejezdu jsou zřízeny výstražníky vždy vpravo ve směru jízdy na přejezd, které jsou doplněny závorovými břevny. Vnitřní část zařízení je typu AŽD 71, která byla uvedena do provozu v roce 1975. Rozhledové poměry na přejezdu jsou dobré.

Na přejezdu je navrženo ponechat stávající způsob zabezpečení pomocí světelného zabezpečovacího zařízení typu PZS 3ZBI. Na přejezdu budou zřízeny výstražníky vždy vpravo ve směru jízdy na přejezd, které budou doplněny o závorová břevna překrývající komunikaci v celé šířce. Na výstražníkovém stojanu „B“ se navrhuje zřídit doplňková výstražníková skříň, která bude nasměrována do komunikace vedoucí souběžně s tratí. Dále bude zřízen samostatný výstražník „D“, který bude nasměrován do komunikace vedoucí podél zastávky. Ke spouštění výstrahy bude docházet automaticky jízdou vlaku. Na přejezdu bude zřízena signalizace pro osoby se sníženou schopností pohybu a orientace. Rozhledové poměry na přejezdu není nutné upravovat.



Jednání ve věci *změny zabezpečení stávajících úrovněových přejezdů*

Poloha	Třída komunikace	Stávající typ zabezpečení	Zpřesnění polohy přejezdu	Navrhovaný typ zabezpečení
km 51,449 P4025	Místní kom.	PZS 3SBI	Lokalita U Floriána – ulice Voklák	PZS 3SBI



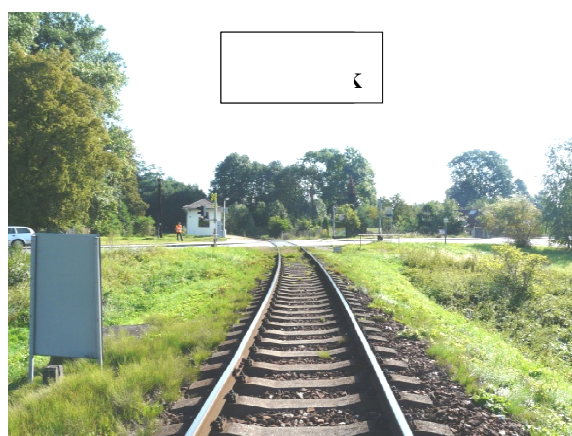
Na přejezdu je v současnosti zřízeno světelné přejezdové zabezpečovací zařízení typu PZS 3SBI, tzn. s pozitivní signalizací a bez doplňkové výstrahy pomocí závorových břevien. Na přejezdu jsou zřízeny výstražníky vpravo ve směru jízdy na přejezd. Vnitřní část zařízení je typu AŽD 71, která byla uvedena do provozu v roce 1975. Rozhledové poměry na přejezdu jsou dobré. Přístup na komunikaci je omezen dopravní značkou B01 „Zákaz vjezdu všech vozidel (v obou směrech)“ doplněnou o dodatkovou tabulku „Jen na povolení vlastníka“.

Na přejezdu je navrženo ponechat stávající způsob zabezpečení pomocí světelného přejezdového zabezpečovacího zařízení typu PZS 3SBI. Na přejezdu budou zřízeny výstražníky vždy vpravo ve směru jízdy na přejezd. Ke spouštění výstrahy bude docházet automaticky jízdou vlaku. Na přejezdu nebude zřizována signalizace pro osoby se sníženou schopností pohybu a orientace. Rozhledové poměry na přejezdu není nutné upravovat.



Jednání ve věci *změny zabezpečení stávajících úrovněových přejezdů*

Poloha	Třída komunikace	Stávající typ zabezpečení	Zpřesnění polohy přejezdu	Navrhovaný typ zabezpečení
km 1,212 P4097	I. tř.	PZS 3SBI	Ulice Masarykova (Častolovice), silnice č. 11	-

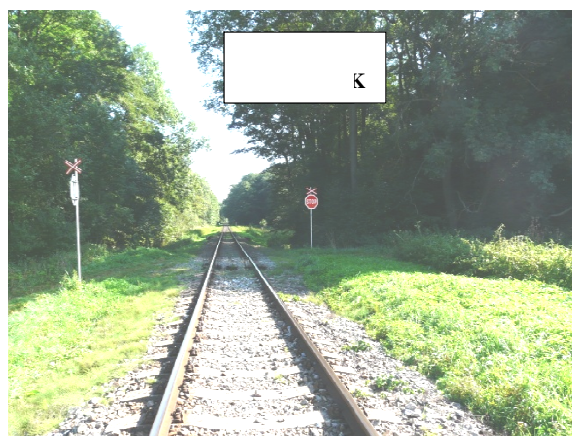
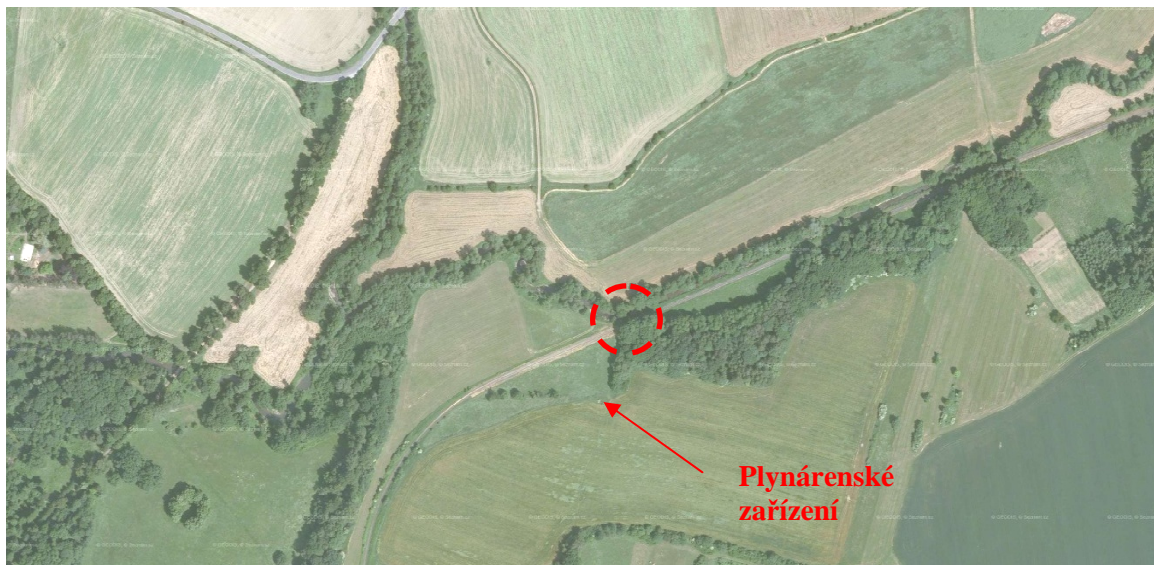


**ŘEŠENO SAMOSTANOU STAVBOU.**



Jednání ve věci **změny zabezpečení stávajících úrovnových přejezdů**

Poloha	Třída komunikace	Stávající typ zabezpečení	Zpřesnění polohy přejezdu	Navrhovaný typ zabezpečení
<b>km 2,458</b> P4099	Místní kom.	Kříže	Ze silnice Častolovice – Slemeno do lokality „Na nebesích“	<b>PZM 2</b>



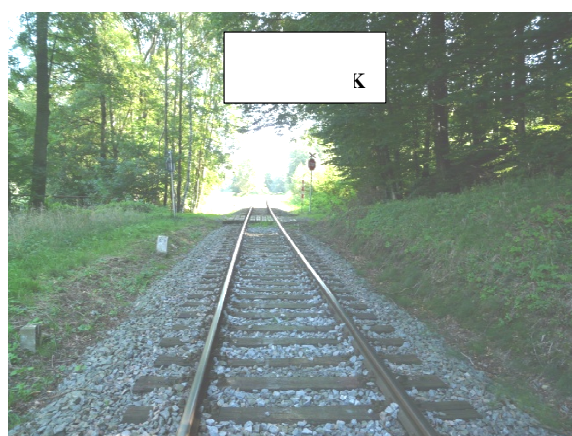
Na přejezdu jsou v současnosti zřízeny pouze výstražné kříže, které jsou doplněny o dopravní značku P06 „Stůj, dej přednost v jízdě“. Rozhledové poměry na přejezdu jsou ve směru od Synkova mírně zhoršené vzhledem ke stoupání těsně před přejezdem a úhlu pod kterým je komunikace na přejezd přivedena. Komunikace slouží zejména pro přístup v plynárenském zařízení, které je nedaleko přejezdu. Ve směru od silnice č. 318 mezi Častolovicemi a Synkovem je přístup na přejezd pouze přes brod přes říčku Kněžná.

Na přejezdu se navrhuje zřídit mechanické přejezdové zabezpečovací zařízení typu PZM 2. Na přejezdu budou zřízena uzamykatelná závorová břevna. Zvedací mechanismus závor je uvolněn po vložení závislostního klíče při splnění daných podmínek (např. v úseku se nenachází vlak, strojvedoucí je spraven o otevření přejezdu, ...). Odemčení a uzamčení závorových břevnen zajišťuje osoba proškolená v obsluze zařízení. Klíč uvolňující mechanismus závor bude držen v elektromagnetickém zámku v místě přejezdu. Rozhledové poměry na přejezdu není nutné upravovat. Na přejezdu nebudou zřizovány meandry pro pěší.



Jednání ve věci *změny zabezpečení stávajících úrovnových přejezdů*

Poloha	Třída komunikace	Stávající typ zabezpečení	Zpřesnění polohy přejezdu	Navrhovaný typ zabezpečení
<b>km 2,912</b> P4100	Místní kom.	Kříže	Ze silnice Častolovice – Slemeno do lokality „Na nebesích“	<b>PZM 2</b>



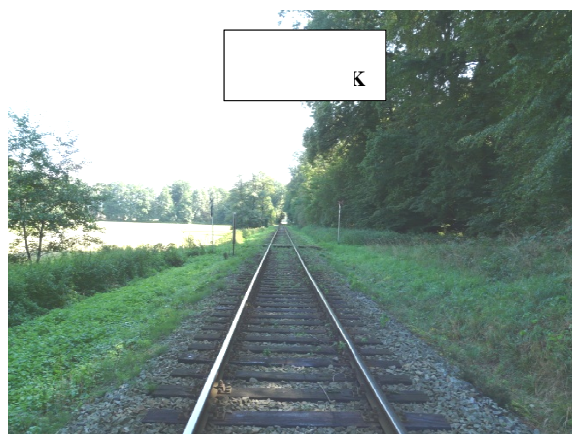
Na přejezdu jsou v současnosti zřízeny pouze výstražné kříže, které jsou doplněny o dopravní značku P06 „Stůj, dej přednost v jízdě“. Rozhledové poměry na přejezdu jsou ve směru k říčce Kněžná ve směru do Častolovic velmi špatné s ohledem na to, že komunikace je zde z příkrého kopce a je na přejezd vedena pod ostrým úhlem. Přejezd lze hodnotit jako nebezpečný.

Na přejezdu se navrhuje zřídit mechanické přejezdové zabezpečovací zařízení typu PZM 2. Na přejezdu budou zřízena uzamykatelná závorová břevna. Zvedací mechanismus závor je uvolněn po vložení závislostního klíče při splnění daných podmínek (např. v úseku se nenachází vlak, strojvedoucí je spraven o otevření přejezdu, ...). Odemčení a uzamčení závorových břevna zajišťuje osoba proškolená v obsluze zařízení. Klíč uvolňující mechanismus závor bude držen v elektromagnetickém zámku v místě přejezdu. Rozhledové poměry na přejezdu není nutné upravovat. Na přejezdu nebudou zřizovány meandry pro pěší.



Jednání ve věci *změny zabezpečení stávajících úrovnových přejezdů*

Poloha	Třída komunikace	Stávající typ zabezpečení	Zpřesnění polohy přejezdu	Navrhovaný typ zabezpečení
<b>km 3,149</b> P4101	Místní kom.	Kříže	Ze silnice Častolovice – Slemeno do lokality „Na nebesích“	<b>PZM 2</b>



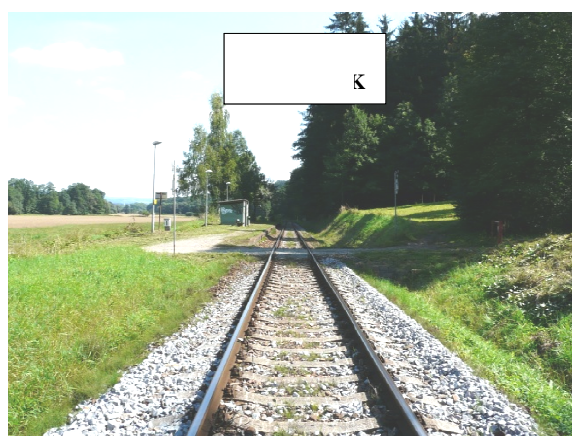
Na přejezdu jsou v současnosti zřízeny pouze výstražné kříže, které jsou doplněny o dopravní značku P06 „Stůj, dej přednost v jízdě“. Rozhledové poměry na přejezdu jsou ve směru z louky jsou mírně zhoršené s ohledem na stoupání před řejezdem. Z opačného směru jsou rozhledové poměry ve směru do Častolovic velmi špatné s ohledem na to, že komunikace je zde z příkrého kopce a je na přejezd vedena pod ostrým úhlem. Přejezd lze hodnotit jako nebezpečný.

Na přejezdu se navrhuje zřídit mechanické přejezdové zabezpečovací zařízení typu PZM 2. Na přejezdu budou zřízena uzamykatelná závorová břevna. Zvedací mechanismus závor je uvolněn po vložení závislostního klíče při splnění daných podmínek (např. v úseku se nenachází vlak, strojvedoucí je spraven o otevření přejezdu, ...). Odemčení a uzamčení závorových břevna zajišťuje osoba proškolená v obsluze zařízení. Klíč uvolňující mechanismus závor bude držen v elektromagnetickém zámku v místě přejezdu. Rozhledové poměry na přejezdu není nutné upravovat. Na přejezdu nebudou zřizovány meandry pro pěší.



Jednání ve věci *změny zabezpečení stávajících úrovnových přejezdů*

Poloha	Třída komunikace	Stávající typ zabezpečení	Zpřesnění polohy přejezdu	Navrhovaný typ zabezpečení
km 3,758 P4102	III. tř.	Kříže	U zastávky Synkov	PZM 2 + meandry



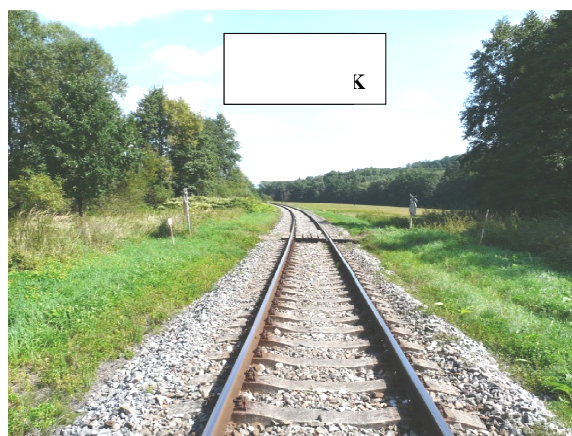
Na přejezdu jsou v současnosti zřízeny pouze výstražné kříže, které jsou doplněny o dopravní značku P06 „Stůj, dej přednost v jízdě“. Rozhledové poměry na přejezdu jsou dobré. Provoz na komunikaci je omezen dopravní značkou B01 „Zákaz vjezdu všech vozidel (v obou směrech)“, která je doplněna dodatkovou tabulkou „Mimo dopravní obsluhu“. Za přejezdem je pak zřízena závor. Přes přejezd je vedena turistická trasa.

Na přejezdu se navrhuje zřídit mechanické přejezdové zabezpečovací zařízení typu PZM 2. Na přejezdu budou zřízena uzamykatelná závorová břevna s meandry pro pěší, které umožní např. i bezproblémový pohyb cyklistů vedoucí kolo. Zvedací mechanismus závor je uvolněn po vložení závislostního klíče při splnění daných podmínek (např. v úseku se nenachází vlak, strojvedoucí je spraven o otevření přejezdu, ...). Odemčení a uzamčení závorových břevnen zajišťuje osoba proškolená v obsluze zařízení. V případě potřeby častější obsluhy je možné klíč uvolňující mechanismus závor držet v elektromagnetickém zámku v místě přejezdu. Doporučuje se, aby v obsluze zařízení byla proškolená osoba vlastníci klíče od závor za přejezdem. Rozhledové poměry na přejezdu není nutné upravovat.



Jednání ve věci *změny zabezpečení stávajících úrovnových přejezdů*

Poloha	Třída komunikace	Stávající typ zabezpečení	Zpřesnění polohy přejezdu	Navrhovaný typ zabezpečení
km 4,259 P4103	Místní kom.	Kříže	Polní cesta Slemen - Hradisko	PZM 2



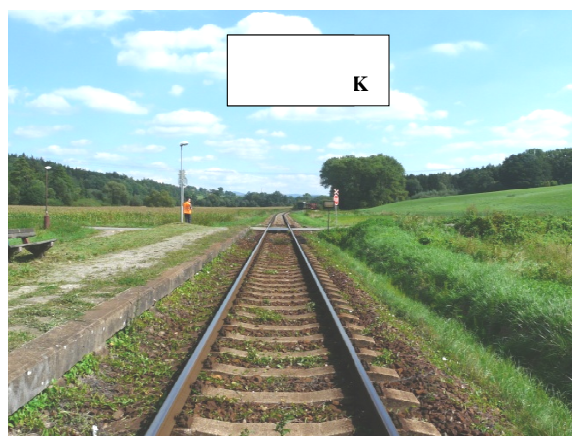
Na přejezdu jsou v současnosti zřízeny pouze výstražné kříže, které jsou doplněny o dopravní značku P06 „Stůj, dej přednost v jízdě“.

Na přejezdu se navrhuje zřídit mechanické přejezdové zabezpečovací zařízení typu PZM 2. Na přejezdu budou zřízena uzamykatelná závorová břevna. Zvedací mechanismus závor je uvolněn po vložení závislostního klíče při splnění daných podmínek (např. v úseku se nenachází vlak, strojvedoucí je spraven o otevření přejezdu, ...). Odemčení a uzamčení závorových břevnen zajišťuje osoba proškolená v obsluze zařízení. Klíč uvolňující mechanismus závor bude držen v elektromagnetickém zámku v místě přejezdu. Rozhledové poměry na přejezdu není nutné upravovat. Na přejezdu nebudou zřizovány meandry pro pěší.



Jednání ve věci **změny zabezpečení stávajících úrovnových přejezdů**

Poloha	Třída komunikace	Stávající typ zabezpečení	Zpřesnění polohy přejezdu	Navrhovaný typ zabezpečení
<b>km 5,694</b> P4104	Místní kom.	Kříže	Slemeno – areál zemědělského podniku (u zast. Slemeno)	<b>PZS 3SBI</b>

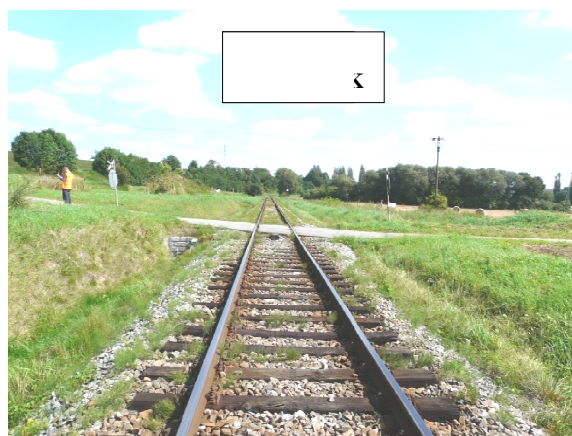


Na přejezdu jsou v současnosti zřízeny pouze výstražné kříže, které jsou doplněny o dopravní značku P06 „Stůj, dej přednost v jízdě“. Rozhledové poměry na přejezdu jsou dobré. Provoz na komunikaci je omezen dopravní značkou B01 „Zákaz vjezdu všech vozidel (v obou směrech)“, která je doplněna dodatkovou tabulkou „Mimo dopravní obsluhy“. Přes přejezd je vedena turistická trasa.

Na přejezdu se navrhuje zřídit světelné přejezdové zabezpečovací zařízení typu PZS 3SBI, tzn. s pozitivní signalizací bez závorových břeven. Na přejezdu budou zřízeny výstražníky vždy vpravo ve směru jízdy na přejezd. Na výstražníkovém stojanu „B“ bude navíc zřízena doplňková výstražníková skříň, která bude nasměrována na komunikaci vedoucí souběžně s tratí. Ke spouštění výstrahy bude docházet automaticky jízdou vlaku. Na přejezdu bude zřízena signalizace pro osoby se sníženou schopností pohybu a orientace. Rozhledové poměry na přejezdu není nutné upravovat. V rámci stavby bude upraven přístup na zastávku. V místě výstražníku „B“ bude zřízeno svodné zábradlí, tak aby byl znemožněn přístup do prostoru přejezdu. Současně bude upraven přístup na nástupiště.

Jednání ve věci *změny zabezpečení stávajících úrovněových přejezdů*

Poloha	Třída komunikace	Stávající typ zabezpečení	Zpřesnění polohy přejezdu	Navrhovaný typ zabezpečení
<b>km 7,495</b> P4105	Místní kom.	Kříže	Odbočka ze silnice č. 318 k Bezděkovu (u ČOV)	<b>PZS 3SBI</b>



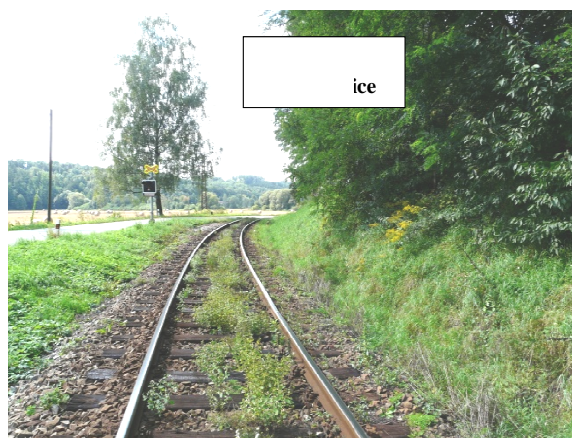
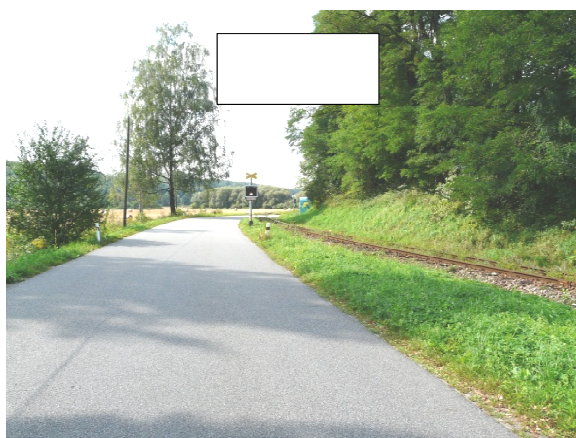
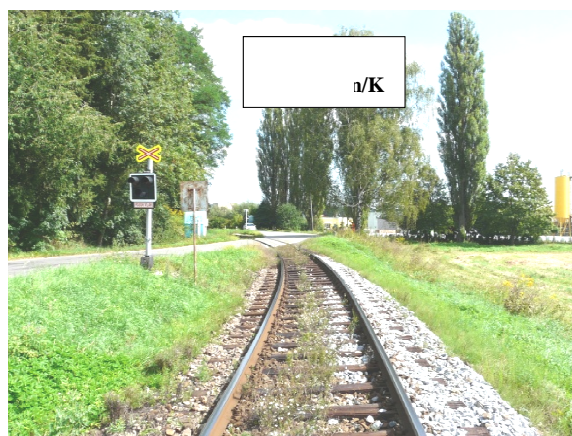
Na přejezdu jsou v současnosti zřízeny pouze výstražné kříže, které jsou doplněny dopravní značkou P06 „Stůj, dej přednost v jízdě“.

Na přejezdu se navrhuje zřídit světelné přejezdové zabezpečovací zařízení typu PZS 3SBI, tzn. s pozitivní signalizací bez závorových břeven. Na přejezdu budou zřízeny výstražníky vždy vpravo ve směru jízdy na přejezd. Celkem tedy budou zřízeny dva výstražníky. Ke spouštění výstrahy bude docházet automaticky jízdou vlaku. Na přejezdu nebude zřizována signalizace pro osoby se sníženou schopností pohybu a orientace. Rozhledové poměry na přejezdu není nutné upravovat.



Jednání ve věci *změny zabezpečení stávajících úrovnových přejezdů*

Poloha	Třída komunikace	Stávající typ zabezpečení	Zpřesnění polohy přejezdu	Navrhovaný typ zabezpečení
km 7,960 P4106	II. tř.	PZS 3SBI	Silnice č. 318 Častolovice – Rychnov n. K.	PZS 3ZBI



Na přejezdu je v současnosti zřízeno světelné přejezdové zabezpečovací zařízení typu PZS 3SBI, tzn. s pozitivní signalizací a bez doplňkové výstrahy pomocí závorových břevien. Na přejezdu jsou zřízeny výstražníky vždy vpravo ve směru jízdy na přejezd. Vnitřní část zařízení je typu VÚD, které bylo zřízeno v roce 1967, a v roce 2006 prošla rekonstrukcí. Na přejezdu je zřízena signalizace pro osoby se sníženou schopností pohybu a orientace. Rozhledové poměry na přejezdu jsou omezené s ohledem

Jednání ve věci ***změny zabezpečení stávajících úrovnových přejezdů***

Poloha	Třída komunikace	Stávající typ zabezpečení	Zpřesnění polohy přejezdu	Navrhovaný typ zabezpečení
--------	------------------	---------------------------	---------------------------	----------------------------

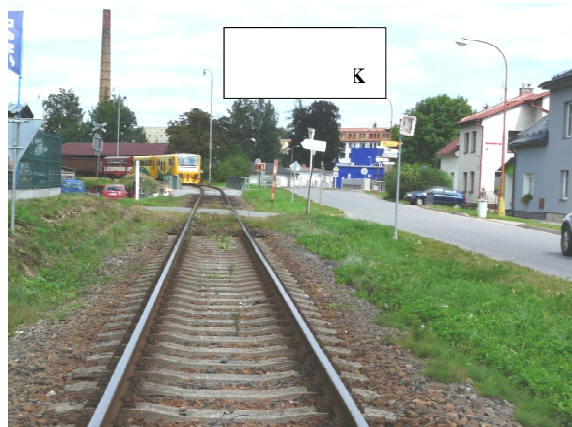
na ostrý úhel křížení. Rozhledové poměry od výstražníku „B“ ve směru do Rychnova n/K jsou nedostatečné s ohledem na vegetaci a přilehlý svah.

Na přejezdu se navrhuje zřídit světelné přejezdové zabezpečovací zařízení typu PZS 3ZBI, tzn. s pozitivní signalizací a doplňkovou výstrahou pomocí závorových břevn. Na přejezdu budou zřízeny výstražníky vždy vpravo ve směru jízdy na přejezd. Ve směru z centra bude navíc zřízen samostatný stojan pro závorové břevno vpravo ve směru jízdy na přejezd. Toto je zvoleno s ohledem na malou vzdálenost mezi osou koleje a krajnicí. Ve směru do centra bude závorové břevno zřízeno na stojanu vpravo ve směru jízdy na přejezd. Ke spouštění výstrahy bude docházet automaticky jízdou vlaku. Na přejezdu nebude zřizována signalizace pro osoby se sníženou schopností pohybu a orientace. Rozhledové poměry na přejezdu budou částečně upraveny.



Jednání ve věci *změny zabezpečení stávajících úrovnových přejezdů*

Poloha	Třída komunikace	Stávající typ zabezpečení	Zpřesnění polohy přejezdu	Navrhovaný typ zabezpečení
<b>km 8,321</b> P4107	Místní kom.	Kříže	Odb. z ul. Zbuzany ke hřbitovu	<b>PZS 3SBI</b>



Na přejezdu jsou v současnosti zřízeny pouze výstražné kříže, které jsou ve směru od hřbitova doplněny o dopravní značku P06 „Stůj, dej přednost v jízdě“. Rozhledové poměry jsou od hřbitova ve směru do Častolovic částečně zhoršené drátěným plotem.

Na přejezdu se navrhuje zřídit světelné přejezdové zabezpečovací zařízení typu PZS 3SBI, tzn. s pozitivní signalizací bez závorových břevien. Na přejezdu budou zřízeny výstražníky vždy vpravo ve směru jízdy na přejezd. Dále bude zřízen samostatný výstražník „C“, který bude nasměrován do ulice Zbuzany ve směru od centra města. Na výstražníkovém stojanu „A“ bude navíc zřízena doplňková výstražníková skříň, která bude nasměrována rovněž nasměrována do ulice Zbuzany ve směru od centra města. Ke spouštění výstrahy bude docházet automaticky jízdou vlaku. Na přejezdu nebude zřizována signalizace pro osoby se sníženou schopností pohybu a orientace. Rozhledové poměry na přejezdu není nutné upravovat.



Jednání ve věci *změny zabezpečení stávajících úrovnových přejezdů*

Poloha	Třída komunikace	Stávající typ zabezpečení	Zpřesnění polohy přejezdu	Navrhovaný typ zabezpečení
<b>km 8,449</b> P4108	Místní kom.	Kříže	Odb. z ul. Zbuzany k nákladní ploše stanice (uhelné sklady)	<b>PZS 3SBI</b>



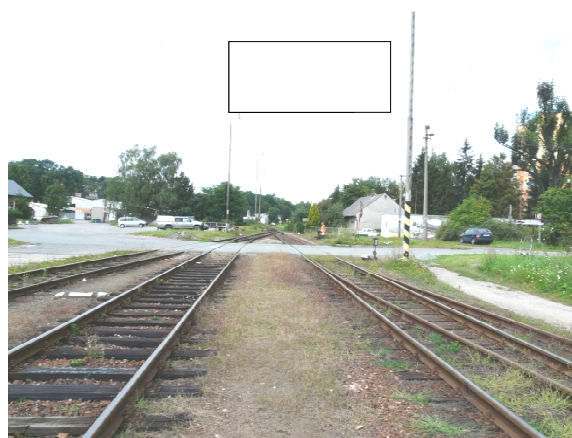
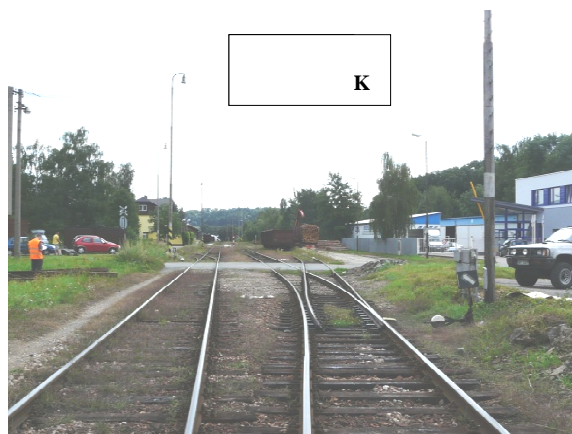
Na přejezdu jsou v současnosti zřízeny pouze výstražné kříže doplněné o dopravní značku P06 „Stůj, dej přednost v jízdě“. Rozhledové poměry na přejezdu jsou dobré.

Na přejezdu se navrhuje zřídit světelné přejezdové zabezpečovací zařízení typu PZS 3SBI, tzn. s pozitivní signalizací bez závorových břeven. Na přejezdu budou zřízeny výstražníky vždy vpravo ve směru jízdy na přejezd. Celkem tedy budou zřízeny dva výstražníky. Ke spouštění výstrahy bude docházet automaticky jízdou vlaku. Na přejezdu nebude zřizována signalizace pro osoby se sníženou schopností pohybu a orientace. Rozhledové poměry na přejezdu není nutné upravovat.



Jednání ve věci *změny zabezpečení stávajících úrovněových přejezdů*

Poloha	Třída komunikace	Stávající typ zabezpečení	Zpřesnění polohy přejezdu	Navrhovaný typ zabezpečení
km 8,859 P4109	Místní kom.	Kříže	Ulice Soukenická (Rychnov n. K.)	PZS 3ZBI



Na přejezdu jsou v současnosti zřízeny pouze výstražné kříže doplněné o dopravní značku P06 „Stůj, dej přednost v jízdě“. Rozhledové poměry na přejezdu jsou dobré.

Na přejezdu se navrhuje zřídit světelné přejezdové zabezpečovací zařízení typu PZS 3ZBI, tzn. s pozitivní signalizací a doplňkovou výstrahou pomocí závorových břevien. Na přejezdu budou zřízeny

Jednání ve věci *změny zabezpečení stávajících úrovnňových přejezdů*

Poloha	Třída komunikace	Stávající typ zabezpečení	Zpřesnění polohy přejezdu	Navrhovaný typ zabezpečení
--------	------------------	---------------------------	---------------------------	----------------------------

výstražníky po obou stranách komunikace. Celkem tedy budou zřízeny čtyři výstražníky. Na výstražníku „B“ bude navíc zřízena doplňková výstražníková skříň, která bude nasměrována do přístupové cesty k uhelným skladům. Výstražníková skříň „D“ bude nasměrována do komunikace od halových prostor. Na přejezdu budou muset proběhnout rozsáhlé stavební úpravy související se snížením počtu kolejí na přejezdu. Současně bude muset dojít k vyhranění prostoru křižovatky betonovými svodidly. Ke spouštění výstrahy bude docházet automaticky jízdou vlaku. Na přejezdu nebude zřizována signalizace pro osoby se sníženou schopností pohybu a orientace. Rozhledové poměry na přejezdu není nutné upravovat.



Jednání ve věci *změny zabezpečení stávajících úrovněových přejezdů*

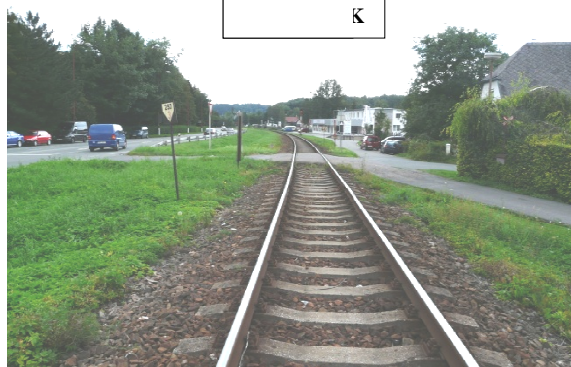
Poloha	Třída komunikace	Stávající typ zabezpečení	Zpřesnění polohy přejezdu	Navrhovaný typ zabezpečení
km 9,214 P4110	Místní kom.	Kříže	Ulice Na Dubince (Rychnov. n. K.)	Kříže



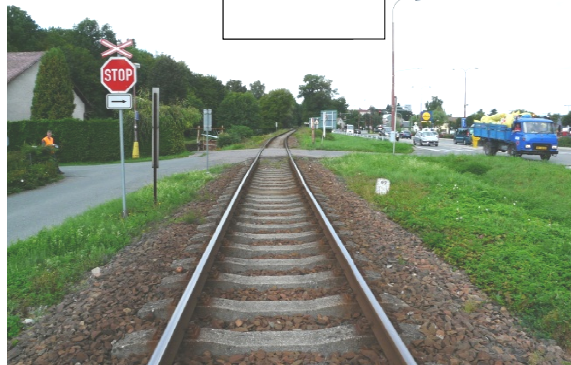
← Rychnov n/K



K



← Solnice



Na přejezdu jsou v současnosti zřízeny pouze výstražné kříže. Ve směru od ulice Na Dubince a ve směru od autosalonu. Ve směru z ulice Jiráskova a od rodinného domu č. p. 237 jsou zřízeny pouze výstražné kříže. Rozhledové poměry ve směru od rodinného domu a od autosalonu jsou omezené vzhledem k ostrému úhlu napojení komunikace do přejezdu.

Jednání ve věci *změny zabezpečení stávajících úrovnových přejezdů*

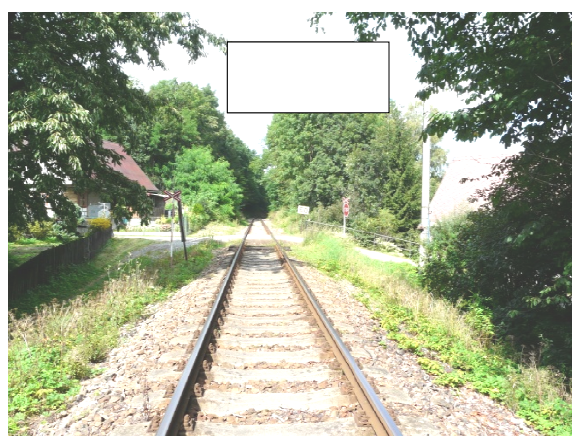
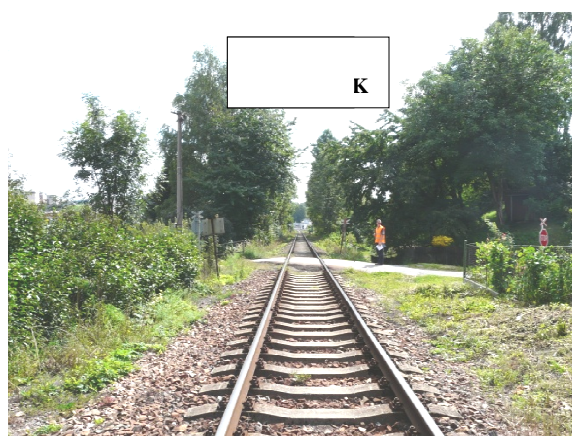
Poloha	Třída komunikace	Stávající typ zabezpečení	Zpřesnění polohy přejezdu	Navrhovaný typ zabezpečení
--------	------------------	---------------------------	---------------------------	----------------------------

Výstavba nového přejezdového zabezpečovacího zařízení není předmětem této stavby a bude zde tedy zachováno stávající zabezpečovací zařízení.



Jednání ve věci *změny zabezpečení stávajících úrovnových přejezdů*

Poloha	Třída komunikace	Stávající typ zabezpečení	Zpřesnění polohy přejezdu	Navrhovaný typ zabezpečení
<b>km 9,474</b> P4111	Místní kom.	Kříže	Ulice Malá Láň (Rychnov n. K.)	<b>kříže</b>



Na přejezdu jsou v současnosti zřízeny pouze výstražné kříže, které jsou v hlavní komunikaci doplněné o dopravní značku P06 „Stůj, dej přednost v jízdě“. Na komunikaci vedoucí souběžně s tratí je zřízen pouze výstražný kříž. Provoz na komunikaci je omezen dopravní značkou B01 „Zákaz vjezdu všech vozidel (v obou směrech)“, která je doplněna o dodatkovou tabulku „Mimo dopravní obsluhu“. Rozhledové poměry ve směru z ulice Jiráskova jsou omezené s ohledem na prudké stoupání

Jednání ve věci *změny zabezpečení stávajících úrovněových přejezdů*

Poloha	Třída komunikace	Stávající typ zabezpečení	Zpřesnění polohy přejezdu	Navrhovaný typ zabezpečení
--------	------------------	---------------------------	---------------------------	----------------------------

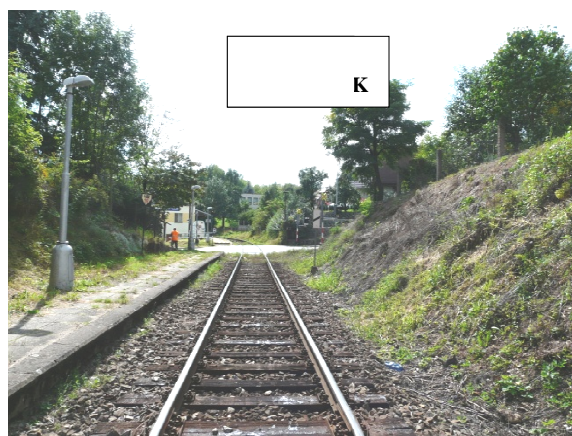
komunikace před přejezdem, současně je pak ve směru do Solnice omezen rychlostníkem upravujícím traťovou rychlost na 20 km/h. Ve směru z ulice Malá Láň je pak ve směru na Solnici omezen rozhled náletovými dřevinami. Z komunikace vedoucí souběžně s tratí je pak rozhled omezen s ohledem na ostrý úhel napojení komunikace na přejezd. Přejezd lze označit jako nebezpečný.

Výstavba nového přejezdového zabezpečovacího zařízení není předmětem této stavby a bude zde tedy zachováno stávající zabezpečovací zařízení. Při další etapě výstavby se zde uvažuje se zřízením nového světelného přejezdového zabezpečovacího zařízení, tak aby byla odstraněna snížená traťová rychlost.



Jednání ve věci *změny zabezpečení stávajících úrovněových přejezdů*

Poloha	Třída komunikace	Stávající typ zabezpečení	Zpřesnění polohy přejezdu	Navrhovaný typ zabezpečení
km 9,713 P4112	I. třída	PZS 3SNI	Silnice č. 14 - ulice Jiráskova (Rychnov n. K.)	PZS 3ZBI

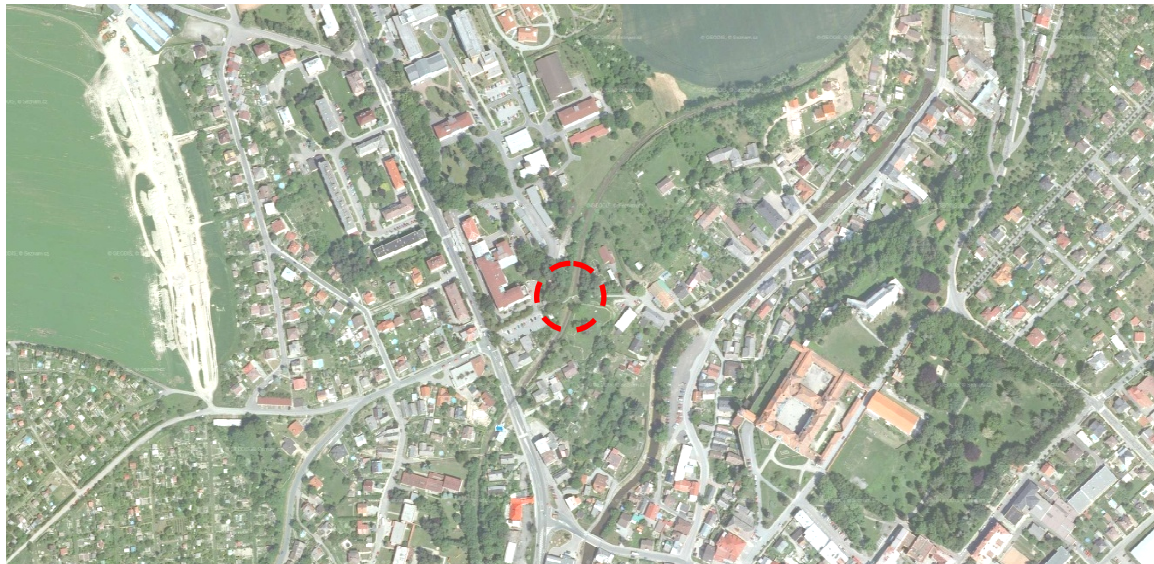


**ŘEŠENO SAMOSTANOU STAVBOU.**



Jednání ve věci *změny zabezpečení stávajících úrovnňových přejezdů*

Poloha	Třída komunikace	Stávající typ zabezpečení	Zpřesnění polohy přejezdu	Navrhovaný typ zabezpečení
km 9,850 P4113	Místní kom.	PZM 2	Z parkoviště u nemocnice – Pelclovo nábřeží	PZM 2



Přejezd je v současnosti zabezpečen mechanickým přejezdovým zabezpečovacím zařízením typu PZM 2, resp. trvale uzamykatelnou zábranou. Přejezd je využíván výhradně chodci. Rozhledové poměry na přejezdu jsou od nemocnice ve směru do Rychnova n/K nedostatečné vzhledem k vedení trati v oblohu a zářezu. Podobně je tomu i od Pelcova nábřeží ve směru do Solnice.

Výstavba nového přejezdového zabezpečovacího zařízení není předmětem této stavby a bude zde tedy zachováno stávající zabezpečovací zařízení. Při další etapě výstavby se zde uvažuje se zřízením pěšího přechodu.