

číslo smlouvy objednatele: **56514/2012-ONVZ**

číslo smlouvy zhotovitele:

SMLOUVA O DÍLO

uzavřená podle § 536 a násl. zákona č. 513/1991 Sb., obchodní zákoník,
ve znění pozdějších předpisů, (dále jen „**obchodní zákoník**“)
(dále jen „**smlouva**“)

Článek I.

Smluvní strany

Správa železniční dopravní cesty, státní organizace

Sídlo: Praha 1, Nové Město, Dlážděná 1003/7, PSČ 110 00

IČO: 709 94 234

DIČ: CZ70994234

Zapsaná v obchodním rejstříku vedeném Městským soudem v Praze oddílu A, vložce 48384

Bankovní spojení:

Číslo účtu:

Zastoupena: Ing. Alešem Krejčím, náměstkem GŘ pro ekonomiku

(dále jen „objednatel“)

a

SAT-AN STAVBY, SE

Sídlo: Buštěhradská 282, 272 03 Kladno

IČO: 290 00 106

DIČ: CZ29000106

Zastoupená: Ing. Josefem Hübnerem, členem představenstva

Bankovní spojení: KB, a.s., pobočka Kladno

Číslo účtu: 43-8875320257/0100

Kontaktní osoba: Ing. Josef Hübner

E-mail: hubner@sat-an.cz

Telefon: +420 311 320 831

(dále jen „zhotovitel“)

Článek II.

Předmět smlouvy

1. Předmětem této smlouvy je závazek zhotovitele zhotovit a předat řádně, včas a ve sjednané kvalitě dílo spočívající ve stavební úpravě sociálního zařízení dle projektové dokumentace zadavatele (dále jen „dílo“) a povinnost objednatele zaplatit zhotoviteli za řádně a včas zhotovené a předané dílo sjednanou cenu.

Článek III.

Způsob a termín zhotovení díla, předání díla

1. Zhotovitel je při zhotovení díla povinen postupovat s odbornou péčí, podle svých nejlepších znalostí a schopností, přičemž je při své činnosti povinen chránit zájmy a dobré jméno objednatele a postupovat v souladu s jeho pokyny. V případě nevhodných pokynů objednatele je zhotovitel povinen na nevhodnost těchto pokynů objednatele písemně upozornit, v opačném případě nese zhotovitel zejména odpovědnost za vady a za škodu, které v důsledku nevhodných pokynů objednatele objednateli nebo zhotoviteli nebo třetím osobám vznikly.
2. Termíny zahájení, zhotovení a předání řádně zhotoveného díla jsou:
termín zahájení: po uzavření smlouvy.
termín dokončení: do 60 kalendářních dnů od zahájení prací.
3. Způsob plnění díla:
 - 3.1. Zhotovitel splní svoji povinnost provést dílo v rozsahu čl. II. smlouvy jeho řádným ukončením a předáním objednateli v místě jeho provádění.
 - 3.2. Objednatel je oprávněn průběžně kontrolovat provádění díla ve smyslu § 550 zákona č. 513/1991 Sb., obchodní zákoník, ve znění pozdějších předpisů.
 - 3.3. Objednatel se zavazuje poskytnout zhotoviteli před zahájením prací:
 - možnost odběru elektrické energie,
 - možnost odběru vody,
 - další okolnosti budou upřesněny před zahájením prací.
 - 3.4. Zařízení staveniště (dále jen „ZS“) si zabezpečuje zhotovitel. Cena za zhotovení díla a úpravy stávajících zařízení pro účely ZS jsou součástí smluvní ceny podle čl. V. odst. 1. smlouvy.
 - 3.5. Zhotovitel je povinen na staveništi zachovávat čistotu a pořádek, neodkladně odstranit na své náklady odpady a nečistoty vzniklé prováděním prací. Dále je povinen zabezpečit a střežit prostor staveniště.
 - 3.6. Po skončení prací zhotovitel staveniště bezodkladně vyklidí.
 - 3.7. Po uplynutí lhůty podle čl. III. odst. 2. smlouvy může zhotovitel po dohodě ponechat na staveništi jen stroje a zařízení, popř. materiál, potřebné k odstranění vad a nedodělků specifikovaných předávacím protokolem o předání a převzetí díla. Po jejich odstranění je zhotovitel povinen staveniště neprodleně vyklidit a protokolárně předat objednateli ve stavu prostém jakýchkoliv překážek.
 - 3.8. Objednatel nemá vědomost o tom, že v prostoru staveniště se nacházejí jiná vedení a zařízení nežli ta, která jsou uvedena v projektové dokumentaci.
 - 3.9. Zhotovitel v plné míře odpovídá za bezpečnost a ochranu zdraví všech osob v prostoru staveniště v souladu s platnou legislativou.
 - 3.13. Ve smyslu výše uvedených podmínek této smlouvy o bezpečném provedení smluvního díla, je zhotovitel stavby, na základě tohoto pověření objednatele stavby, povinen:
 - a) V případě, že na staveništích budou působit zaměstnanci více než jednoho zhotovitele stavby (t.j. ve fázi přípravy a její vlastní realizace), ihned zabezpečit dle § 14 odst. 1 zák. č. 309/2006 Sb., zajištění dalších podmínek bezpečnosti a ochrany zdraví při práci, komplexní koordinaci bezpečnosti a ochrany zdraví při práci na všech smluvních staveništích (plánovanou, organizační a materiálně - technickou dle § 18 výše cit. zák. a odborného znění NV č. 591/2006 Sb., o minimálních požadavcích na bezpečnost a ochranu zdraví při práci na staveništích).

b) Uvedené požadavky v bodu a), dodavatel (právnícká osoba) splní odborně způsobilou fyzickou osobou (osobami) se striktním dodržáním všech podmínek uvedených v § 14 odst. 2 zák. č. 309/2006 Sb., resp. kontinuálním ustanovením § 160, odst. 1, zák.č. 183/2006 Sb., stavební zákon.

4. Technické specifikace:

a) Technické specifikace jsou uvedeny v nabídce a výkazu výměr. Realizace předmětu prováděného díla bude v souladu s českými technickými normami § 4 zákona č. 22/1997 Sb., o technických požadavcích na výrobky a o změně a doplnění některých zákonů, ve znění pozdějších předpisů.

b) Veškeré práce a dodávky budou provedeny v souladu s platnými ČSN, vyhláškami a zákony České republiky včetně předpisů zajišťujících bezpečnost a ochranu zdraví při práci a dodržování protipožárních opatření. Při realizaci budou použity materiály a výrobky 1. jakosti, doložené příslušnými certifikáty a doklady o shodě.

c) Zhotovitel je dle zákona č.185/2001 Sb., o odpadech, původce veškerých odpadů vzniklých při realizaci stavebních a montážních prací, tudíž zodpovídá za splnění povinností plynoucích z toho zákona.

5. Předání a převzetí díla:

O předání a převzetí díla bude zhotovitelem vyhotoven protokol o předání a převzetí díla (dále jen „protokol“) ve dvou (2) vyhotoveních, který bude podepsán oběma smluvními stranami a každá ze smluvních stran obdrží po jednom (1) vyhotovení protokolu.

6. Předání a převzetí díla

6.1. Zhotovitel předloží k převzetí řízení:

- zápisy a osvědčení o všech předepsaných zkouškách,
- všechny potřebné atesty a revize,
- případně další doklady vyžádané objednatelem nebo stavebním úřadem

6.2. Pokud předmětné doklady nebudou doloženy, bude objednatel považovat dílo za nedokončené a neschopné k převzetí.

6.3. Dílo bude po dokončení objednateli předáno jako celek, avšak při dodržení termínu.

6.4. Zhotovitel je povinen provést dílo ve sjednané kvalitě a termínu.

6.5. Zhotovitel oznámí objednateli 10 dnů před platným termínem plnění, termín předání a převzetí díla. O předání a převzetí díla sepiší smluvní strany předávací protokol.

6.6. Vady a nedodělky, vážně omezující řádné užívání díla, shledané objednatelem při předání díla a zapsané do protokolu, jsou důvodem pro nepřevzetí díla. Je-li prodlení odstranění těchto vad a nedodělků delší než 10 dnů, je objednatel oprávněn od smlouvy odstoupit, dílo dokončit jiným zhotovitelem a takto vzniklé finanční náklady odečíst od ceny díla.

6.7. Vady a nedodělky, které podstatně nebrání užívání díla (drobné), je zhotovitel povinen odstranit podle protokolu o předání a převzetí díla případně revizních zpráv v předem dohodnutém termínu.

7. Objednatel je oprávněn odmítnout převzetí díla, pokud dílo nebude zhotoveno řádně v souladu s touto smlouvou a ve sjednané kvalitě, přičemž v takovém případě objednatel důvody odmítnutí převzetí díla písemně zhotoviteli sdělí, a to nejpozději do pěti (5) pracovních dnů od původního termínu předání díla. Na následné předání díla se použijí výše uvedená ustanovení tohoto článku.

8. Podkladem pro stanovení nabídkové ceny za předmět plnění zakázky je projektová dokumentace zpracovaná na základě zadání a prohlídky místa provádění prací.

- 8.1. Pokud v průběhu realizace objednatel doplní předmět prováděného díla z důvodu jeho funkčnosti a dále v případě, že v předloženém výkazu výměr budou opomenuty stavební položky, jejichž neprovedení by mělo zásadní vliv na konečné dokončení díla, musí být tyto změny řešeny dle zákona č. 137/2006 Sb., o veřejných zakázkách, ve znění pozdějších předpisů.
- 8.2. Pokud se při realizaci díla dohodne, že některé práce nebude nutno provádět v rozsahu dle této smlouvy, bude o cenu těchto méněprací snížena cena díla a neprovedené práce či dodávky nebude zhotovitel fakturovat.
- 8.3. Případné vícepráce nebo méněpráce, které mohou vzniknout v průběhu realizace na základě nepředvídatelných skutečností, budou řešeny po odsouhlasení objednatelem výhradně formou vzestupně očíslovaných dodatků k této smlouvě, které budou její nedílnou součástí.

Článek IV.

Vlastnické právo k zhotovované věci a nebezpečí škody na ní

1. V souladu s ustanovením § 542 a násl. zákona č. 513/1991 Sb., obchodní zákoník ve znění pozdějších předpisů, je objednatel vlastníkem zhotovovaného díla, avšak nebezpečí škod na zhotovovaném díle nese zhotovitel od zahájení díla.

Článek V.

Cena díla a platební podmínky

1. Smluvní strany se dohodly, že za dílo řádně zhotovené a předané podle této smlouvy objednatel zaplatí zhotoviteli cenu díla ve výši **1.434.800,00 bez DPH v sazbě dle platných předpisů, neboť je ve vztahu k přijatému plnění ve smyslu platného znění zákona o dani z přidané hodnoty osobou povinnou k dani.**
2. Tato sjednaná cena díla je konečná a zahrnuje veškeré výlohy, výdaje a náklady vzniklé zhotoviteli v souvislosti se zhotovením a předáním díla.
3. Cena díla bude zaplacená na základě faktury vystavené zhotovitelem po řádném zhotovení a předání provedených prací a jejich převzetí objednatelem. Faktura (daňový doklad) vystavená zhotovitelem musí obsahovat náležitosti stanovené právními předpisy, evidenční číslo smlouvy a vyčíslení ceny díla bez DPH. Faktura, jejíž součástí bude soupis provedených prací, bude před odesláním k proplacení odsouhlasena osobou provádějící technický dozor objednatele a oprávněným pracovníkem ředitelství SŽDC. Uvedená faktura za zhotovení díla bude vystavena a uhrazena až po převzetí díla bez vad a nedodělků.
4. Veškeré provedené práce budou hrazeny na základě zjišťovacího protokolu (soupisu provedených prací a dodávek). Soupis provedených prací a dodávek odsouhlasí objednatel do 3 pracovních dnů a na jejich základě vystaví zhotovitel daňový doklad, jehož nedílnou součástí musí být tento zjišťovací protokol. Výši fakturace s vazbou na množství provedené práce odsouhlasí technický dozor určený objednatelem.
5. Smluvní strany se dohodly na lhůtě splatnosti faktury v délce šedesáti (60) kalendářních dnů ode dne doručení faktury objednateli na kontaktní adresu objednatele. Cena díla se považuje za uhrazenou okamžikem odepsání fakturované ceny díla z bankovního účtu objednatele. Pokud objednatel uplatní nárok na odstranění vady díla ve lhůtě splatnosti faktury, není objednatel povinen až do odstranění vady díla uhradit cenu díla. Okamžikem odstranění vady díla začne běžet nová lhůta splatnosti faktury v délce šedesáti (60) kalendářních dnů.
6. Fakturace po splnění požadovaných podmínek dodávky se bude uskutečňovat na adresu:

Praha 1, Nové Město, Dlážďená 1003/7, PSČ 110 00

na fakturách bude jako objednatel uvedeno:

Správa železniční dopravní cesty, státní organizace

Praha 1, Nové Město, Dlážďená 1003/7, PSČ 110 00

7. Objednatel nebude poskytovat zhotoviteli jakékoliv zálohy na úhradu ceny díla nebo její části.
8. Objednatel je oprávněn před uplynutím lhůty splatnosti faktury vrátit bez zaplacení fakturu, která neobsahuje náležitosti stanovené touto smlouvou nebo budou-li tyto údaje uvedeny chybně. Zhotovitel je povinen podle povahy nesprávnosti fakturu opravit nebo nově vyhotovit. V takovém případě není objednatel v prodlení se zaplacením ceny díla. Okamžikem doručení náležitě doplněné či opravené faktury začne běžet nová lhůta splatnosti faktury v délce šedesáti (60) kalendářních dnů.

Článek VI.

Kontrola provádění díla

1. Kontrola průběhu prací na díle bude vykonávána dle potřeb objednatele. Zhotovitel se zavazuje předkládat objednateli na jeho žádost písemné informace o průběhu a obsahu prací v rámci zhotovení díla, a to nejpozději do pěti (5) pracovních dnů od doručení žádosti objednatele, která může být učiněna a doručena i prostřednictvím e-mailu nebo faxu.
2. Objednatel je oprávněn nařídít v rámci kontroly průběhu prací na díle kontrolní den, který se bude konat v místě a době určené objednatelem, a zhotovitel je povinen se kontrolního dne účastnit a předložit veškeré požadované informace a dokumenty. Objednatel je povinen zhotoviteli kontrolní den nejméně pět (5) pracovních dnů před kontrolním dnem písemně oznámit.
3. Zhotovitel je povinen zapracovat do díla připomínky uplatněné objednatelem v průběhu zhotovení díla bez jakéhokoli nároku na zvýšení ceny díla, pokud jejich zapracování do díla nepovede prokazatelně ke zhoršení kvality zhotovovaného díla.
4. Za objednatele bude stavební dozor vykonávat projektant Ing. Jan Mazan.

Článek VII.

Smluvní pokuty a odstoupení od smlouvy

1. V případě nedodržení termínu zhotovení a předání řádně zhotoveného díla podle čl. III. smlouvy ze strany zhotovitele, v případě nepřevzetí díla ze strany objednatele z důvodů vad díla nebo v případě prodlení zhotovitele s odstraněním vad díla je zhotovitel povinen uhradit objednateli smluvní pokutu ve výši **0,05 %** z celkové ceny díla za každý i započatý kalendářní den prodlení.
2. Při prodlení s úhradou faktury je objednatel povinen uhradit zhotoviteli úrok z prodlení ve výši dle nařízení vlády č. 142/1994 Sb., kterým se stanoví výše úroků z prodlení a poplatku z prodlení podle občanského zákoníku, ve znění pozdějších předpisů.
3. Smluvní pokuta a úrok z prodlení jsou splatné do třiceti (30) kalendářních dnů ode dne jejího uplatnění.
4. Zaplacením smluvní pokuty a úroku z prodlení není dotčen nárok smluvních stran na náhradu škody nebo odškodnění v plném rozsahu ani povinnost zhotovitele řádně dokončit dílo.
5. Za podstatné porušení této smlouvy zhotovitelem, které zakládá právo objednatele na odstoupení od této smlouvy, se považuje zejména:

- a) prodlení zhotovitele se zhotovením a předáním řádně zhotoveného díla o více než sedm (7) kalendářních dnů;
 - b) neodstranění vad díla ve lhůtě stanovené podle čl. III. smlouvy;
 - c) nezohlednění připomínek objednatele v rámci realizace díla;
 - d) postup zhotovitele při zhotovení díla v rozporu s pokyny objednatele;
 - e) pokud dodavatel bude provádět stavební práce prostřednictvím osob, které nesplňují dané požadavky k výkonu stavebních prací;
 - f) pokud dodavatel nebude mít uzavřeno pojištění odpovědnosti za škody způsobené třetí osobě na majetku, životu či zdraví v rozsahu min. výši 10.000.000,- Kč a které bude trvat v platnosti po celou dobu smluvního vztahu.
6. Objednatel je dále oprávněn od této smlouvy odstoupit v případě, že:
- a) vůči majetku zhotovitele probíhá insolvenční řízení, v němž bylo vydáno rozhodnutí o úpadku, pokud to právní předpisy umožňují;
 - b) insolvenční návrh na zhotovitele byl zamítnut proto, že majetek zhotovitele nepostačuje k úhradě nákladů insolvenčního řízení;
 - c) zhotovitel vstoupí do likvidace.
7. Zhotovitel je oprávněn od smlouvy odstoupit v případě, že objednatel bude v prodlení s úhradou svých peněžitých závazků vyplývajících z této smlouvy po dobu delší než šedesát (60) kalendářních dnů.
8. Objednatel je oprávněn vypovědět tuto smlouvu kdykoliv s třiceti denní (30) výpovědní lhůtou, která počíná běžet prvním dnem následujícím po doručení výpovědi. V takovém případě je zhotovitel povinen učinit již jen takové úkony, bez nichž by mohly být zájmy objednatele vážně ohroženy.
9. Účinky každého odstoupení od smlouvy nastávají okamžikem doručení písemného projevu vůle odstoupit od této smlouvy druhé smluvní straně. Odstoupení od smlouvy se nedotýká zejména nároku na náhradu škody, smluvní pokuty a povinnosti mlčenlivosti.

V případě, že dodavatel nesplní svoji povinnost udržovat po celou dobu trvání smluvního vztahu v platnosti pojistnou smlouvu, jejímž předmětem je pojištění odpovědnosti za škodu způsobenou dodavatelem třetí osobě s minimální pojistnou částkou 10.000.000,- Kč, nebo odmítne zadavateli k prokázání splnění této povinnosti předložit uzavřenou pojistnou smlouvu, zavazuje se dodavatel zaplatit zadavateli smluvní pokutu ve výši 100.000,- Kč.

V případě, že dodavatel postoupí své pohledávky a závazky ze smlouvy bez předchozího písemného souhlasu zadavatele, zavazuje se zaplatit zadavateli smluvní pokutu ve výši 60% postoupené pohledávky.

Veškeré smluvní pokuty jsou splatné do 30 (slovy: třiceti) dnů ode dne doručení výzvy zadavatele k jejich uhrazení. Zadavatel je rovněž oprávněn jednostranně započíst smluvní pokuty zadavatele na cenu za stavební práce.

Smluvní pokuta nemá vliv na případný nárok na náhradu škody.

V případě prodlení některé ze smluvních stran s peněžitým plněním, je oprávněná smluvní strana oprávněna požadovat úrok z prodlení ve výši stanovené obecně závaznými právními předpisy. Takto požadovaný úrok z prodlení se povinná smluvní strana zavazuje uhradit do 30 dnů ode dne, kdy jí bude doručena písemná výzva oprávněné smluvní strany.

Povinnost, jejíž splnění bylo zajištěno smluvní pokutou, je povinná smluvní strana zavázána plnit i po zaplacení smluvní pokuty. Smluvní pokuty za porušení povinností dodavatelem lze počítat.

V případě odstoupení od smlouvy jsou smluvní strany povinny vzájemně vypořádat své závazky.

Odstoupení od smlouvy se nedotýká nároku na zaplacení smluvní pokuty, náhrady škody, ani dalších ustanovení smlouvy, z jejichž obsahu toto vyplývá.

Smluvní strany jsou oprávněny odstoupit od této smlouvy pouze v případech smlouvou stanovených.

Smluvní strana oprávněná odstoupit od smlouvy je povinna odstoupení od smlouvy oznámit druhé smluvní straně písemně formou poštovní zásilky s dodejkou. Odstoupení od smlouvy nabývá účinnosti dnem doručení jeho písemného oznámení druhé smluvní straně.

Okamžikem doručení oznámení o odstoupení od smlouvy zanikají všechna práva a povinnosti smluvních stran ze smlouvy. Odstoupení od smlouvy se však nedotýká nároku na náhradu škody vzniklé porušením smlouvy, řešení sporů mezi smluvními stranami a jiných ustanovení, která podle projevené vůle smluvních stran nebo vzhledem ke své povaze mají trvat i po ukončení smlouvy.

Článek VIII.

Záruka a sankce za její nedodržení

1. Objednatel je oprávněn oznámit vady díla a uplatnit nároky z odpovědnosti za vady díla dle volby objednatele kdykoli ve lhůtě **36 měsíců** od předání díla bez vad a nedodělků na kompletní rozsah provedených prací. Pokud objednatel uplatní nárok na odstranění vady díla, zavazuje se zhotovitel tuto vadu odstranit nejpozději do pěti (5) pracovních dnů nebo ve lhůtě stanovené objednatelem, pokud by výše uvedená lhůta nebyla přiměřená. Zhotovitel je povinen předat dílo objednateli po odstranění vady dle čl. III. odst. 6. smlouvy.
2. Reklamace vad musí být provedena písemně.
3. Reklamace jsou ze strany objednatele řešeny pověřeným pracovníkem.

Článek IX.

Ostatní ujednání

1. Smluvní strany jsou povinny bez zbytečného odkladu oznámit druhé smluvní straně změnu identifikačních údajů v čl. I. smlouvy.
2. Zhotovitel není bez předchozího písemného souhlasu objednatele oprávněn postoupit práva a povinnosti z této smlouvy na třetí osobu.
3. Zhotovitel je povinen umožnit kontrolu dokumentů souvisejících s poskytováním dodávek a služeb dle této smlouvy ze strany objednatele a jiných orgánů oprávněných k provádění kontroly, a to zejména ze strany Ministerstva dopravy ČR, Ministerstva financí ČR a případně dalších orgánů oprávněných k výkonu kontroly a ze strany třetích osob, které tyto orgány ke kontrole pověří nebo zmocní.
4. Zhotovitel je povinen ve smyslu ustanovení § 2 písm. e) zákona č. 320/2001 Sb., o finanční kontrole ve veřejné správě a o změně některých zákonů (zákon o finanční kontrole), spolupůsobit při výkonu finanční kontroly.

5. Zhotovitel bez jakýchkoliv výhrad souhlasí se zveřejněním své identifikace a dalších údajů uvedených ve smlouvě včetně ceny díla.
6. Smlouvu lze ukončit vzájemnou písemnou dohodou smluvních stran při vzájemném vyrovnání účelně vynaložených a prokazatelně doložených nákladů ke dni zániku smlouvy.
7. Smlouva může být písemně vypovězena kteroukoli ze smluvních stran kdykoli bez udání důvodu, a to s dvouměsíční výpovědní lhůtou. Výpovědní doba v takovém případě začíná běžet prvním dnem měsíce následujícího po doručení písemné výpovědi druhé smluvní straně.
8. Zadavatel je oprávněn písemně vypovědět smlouvu, dojde-li k podstatnému porušení této smlouvy ze strany dodavatele, a to s výpovědní dobou 1 (slovy: jeden) měsíc. Za podstatné porušení této smlouvy se považuje výčet skutečností v čl. VII odst. č. 5 této smlouvy.

Článek X. Závěrečná ustanovení

1. Tato smlouva je uzavřena na dobu do termínu ukončení a předání díla bez vad a nedodělků.
2. Kontaktní osoby smluvních stran jsou oprávněny k poskytování součinnosti dle této smlouvy, nejsou však jakkoli oprávněny či zmocněny ke sjednávání změn nebo rozsahu této smlouvy.
3. Oprávněnými osobami jednat ve věcech této Smlouvy o dílo jsou za:

objednatele: **Ing. Mojmír Bakalář - ve věcech smluvních**
 Václav Hruška - ve věcech technických

zhotovitele: **Ing. Josef Hübner - ve věcech smluvních**
 Ing. Jiří Griga - ve věcech technických

4. Tato smlouva se řídí obchodním zákoníkem dle § 536 a násl. obchodního zákoníku.
5. Tato smlouva může být změněna pouze formou písemných dodatků, které budou vzestupně číslovány a podepsány oprávněnými zástupci obou smluvních stran.
6. Tato smlouva je vyhotovena ve 2 (dvou) stejnopisech, z nichž 1 (jeden) obdrží objednatel a 1 (jeden) zhotovitel. Objednatel po podpisu této smlouvy vyznačí na všech stejnopisech evidenční číslo této smlouvy.
7. Každá ze smluvních stran prohlašuje, že tuto smlouvu uzavírá svobodně a vážně, že považuje obsah této smlouvy za určitý a srozumitelný, a že jsou jí známy veškeré skutečnosti, jež jsou pro uzavření této smlouvy rozhodující, na důkaz čehož připojují smluvní strany k této smlouvě své podpisy.

8. Nedílnou součástí této smlouvy jsou přílohy:

Technická zpráva

S-1 Půdorys 1.P.P.

S-2 Půdorys 2.N.P.

S-3 Půdorys 3.N.P.

S-4 Půdorys 4.N.P.

S-5 Půdorys 5.N.P.

K1 Rozvod kanalizace 1.pp

K2 Rozvod kanalizace 1.np

K3 Rozvod kanalizace 2.pp

K4 Rozvod kanalizace 3.np

K5 Rozvod kanalizace 4.np

V1 Rozvod vody 1.pp

V2 Rozvod vody 1.np

V3 Rozvod vody 2.np

V4 Rozvod vody 3.np

V5 Rozvod vody 4.np

Obchodní podmínky

V

dne:

V Praze dne: 17.1.2013

Zhotovitel:
Ing. Josef Hübner
člen představenstva

Objednatel:
Ing. Aleš Krejčí
náměstek GŘ pro ekonomiku



SAT-AN STAVBY, SE

Buštěhradská 282
27203 Kladno - Dubí



IČ: 29000106, DIČ CZ29000106

Akce : Stavební úpravy prostoru sociálního zařízení
Křižíkova 2, Praha 8,
Investor : SŽDC – Správa železniční dopravní cesty
Praha 1, Dlážděná 1003/7
Zak.č. :
Část : Stavební úpravy

**Technická zpráva
/ stavební /**

Praha, listopad, 2012
č. přílohy: 01

vypracoval :

MCC

1.0 Seznam příloh

- 1) Technická zpráva
- 2) S-1 Půdorys 1.P.P
- 3) S-2 Půdorys 2.N.P
- 4) S-3 Půdorys 3.N.P
- 5) S-4 Půdorys 4.N.P
- 6) S-5 Půdorys 5.N.P

1.1 Úvod

Na základě objednávky investora byla zpracována projektová dokumentace na stavební úpravy sociálních zařízení v objektu investora SŽDC Křižíkova 2, Praha 8 se sídlem Dláždění 1003/7, Praha 1.. Dokumentace je zpracována pro posouzení záměru investora a pro provedení stavby. Jedná se o dispoziční úpravu sociálního zařízení v jednotlivých patrech objektu investora. Návrh stavby obsahuje řešení rozšíření sociálních zařízení o větší předsínku s osazeným větším umyvadlem (2.N.P až 4.N.P). podle 5.N.P. Výměnu zařizovacích předmětů a výměnu obkladů v sociálním zařízení. Součástí dokumentace je i řešení nových rozvodů vody a kanalizace.(viz. Samostatná část)

1.2 Technické řešení (návrh)

1.2.1 Bourací práce

Bourací práce budou v rozsahu vybourání čelní stěny sociálních zařízení, vybourání stávajících obkladů a demontáž zařizovacích předmětů.

1.2.2 Stavební práce (návrh)

Po vybourání stávajících předsínek sociálního zařízení bude provedeno rozšíření předsíní podle PD. Budou osazeny nové dveře 800/1970 a provedeny nové obklady do standartních výšek. V 1.P.P budou stavební úpravy pouze ve výměně zařizovacích předmětů a obkladů.

1.2.3 Ostatní profese

Elektroinstalace

Elektroinstalace bude stávající.

Ústřední vytápění

Bude stávající.

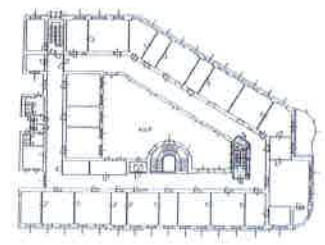
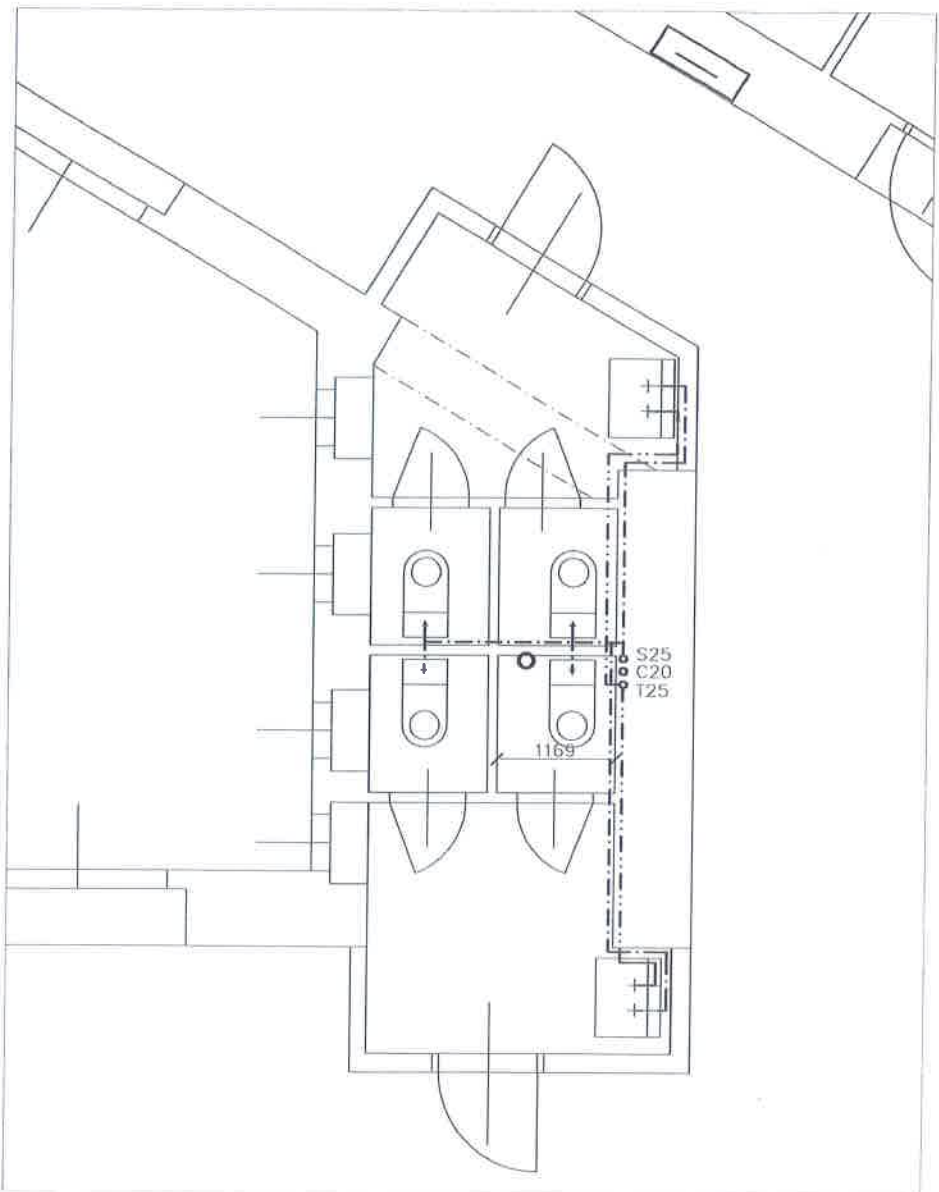
Kanalizace, vodovod

Kanalizace i ro vody budou provedeny nové (viz. Samostatná část dokumentace.

1.3 Závěr

Projektová dokumentace byla v rozpracovanosti konzultována v vlastním objektu a jím odsouhlasena.

74



LEGENDA :

- NOVÝ ROZVOD STUDENE VODY (NAPŘ. PPR PN 16)
- NOVÝ ROZVOD TEPLÉ VODY (NAPŘ. PPR PN 20)

POZN. :

- STÁVAJÍCÍ ROZVOD VODY BUDE ZRUŠEN
- DIMENZE POTRUBÍ NA VÝKRESECH JE UDÁVÁNA VE JMENOVITÉ SVĚTLOSTI (DN)
- POTRUBÍ JSOU VEDENA V TRASE STÁVAJÍCÍHO POTRUBÍ - V DRÁŽKÁCH VE STĚNÁCH NEBO V PODLAŽE
- NA POTRUBÍ BUDOÚ DLE MONTÁŽNÍHO PŘEDPISU OSAZENY KOMPENZAČNÍ SMYČKY (DO Ø40) RESP. U - KOMPENZAČNÍ SMYČKY (DO Ø40) RESP. U -
- VEŠKERÉ POTRUBÍ MUSÍ BÝT OPATŘENO NÁVLEKOVÝMI IZOLACIEMI - TL. 13mm PRO SV, TL. 25mm PRO TV A CÍRKULACI (VE STĚNĚ A PODLAŽE MOŽNO ZREDUKOVAT NA POLOVINU)
- PROSTUPY PRO VODOVODNÍ POTRUBÍ V POŽÁRNĚ DĚLÍCÍCH KONSTRUKCÍCH BUDOÚ OPATŘENY CERTIFIKOVANÝMI POŽÁRNÍMI UCPÁVKAMI S POŽADOVANOU POŽÁRNÍ ODOLNOSTÍ DLE SPB A TRVALÝM ZRETELNÝM OZNAČENÍM
- PŘI MONTÁŽI JE NUTNÁ KOOORDINACE S OSTATNÍMI ROZVODY

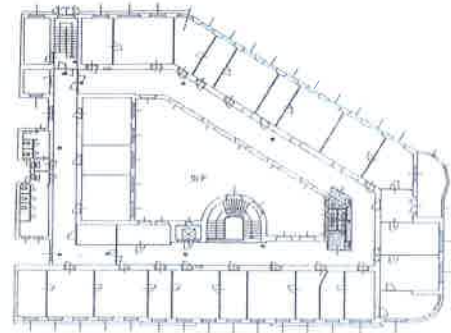
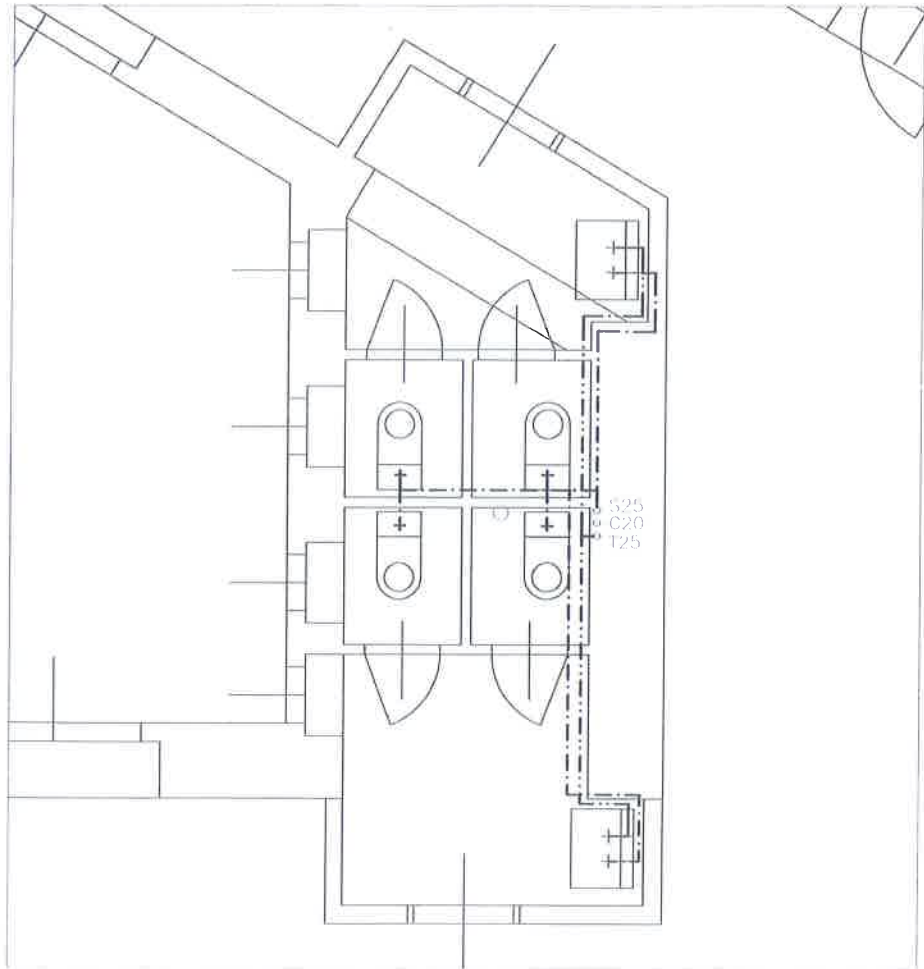


FOUR HORSES s.r.o.
 Ruzyňská 156/55, 161 00 Praha 6
 Tel: 235317145 M +4200235317145
 IČO 28990099 DIČ CZ28990099

Hlavní inženýr:		Projektant:	Vypracoval:	FOUR HORSES	
Ing.Parma Antonín		Ing.Parma Antonín	Ing.Parma Antonín		
Firma: FOUR HORSES s.r.o.		Email: fourhorses@fourhorses.eu			
Investor: Správa železniční cesty, státní organizace					
Paré číslo:	Název stavby:		DIČ:	CZ28990099	
	Správa železniční cesty, stát. org.		Adresa:	Ruzyňská 55/156, Praha 6	
	Oprava kanalizace a vody		Tel.:	+420235317145	
	Křižíkova 2, Praha 8		Datum:	11/2012	
	Obsah výkresu: Zdravotně technické instalace - rozvod vody		Stupeň:	DSP	
4.np - rozvod vody		Číslo zakázky:		
		Formát:	2 A4		
		Měřítko:	1:50		
		Část dok.:	Číslo vykr.:	V5	

1

FA




LEGENDA :

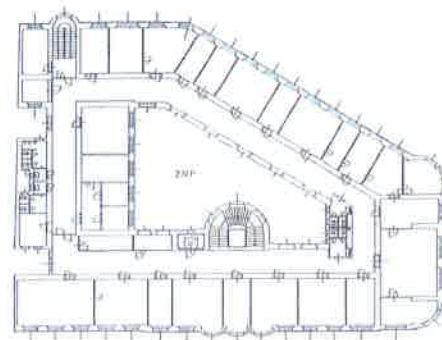
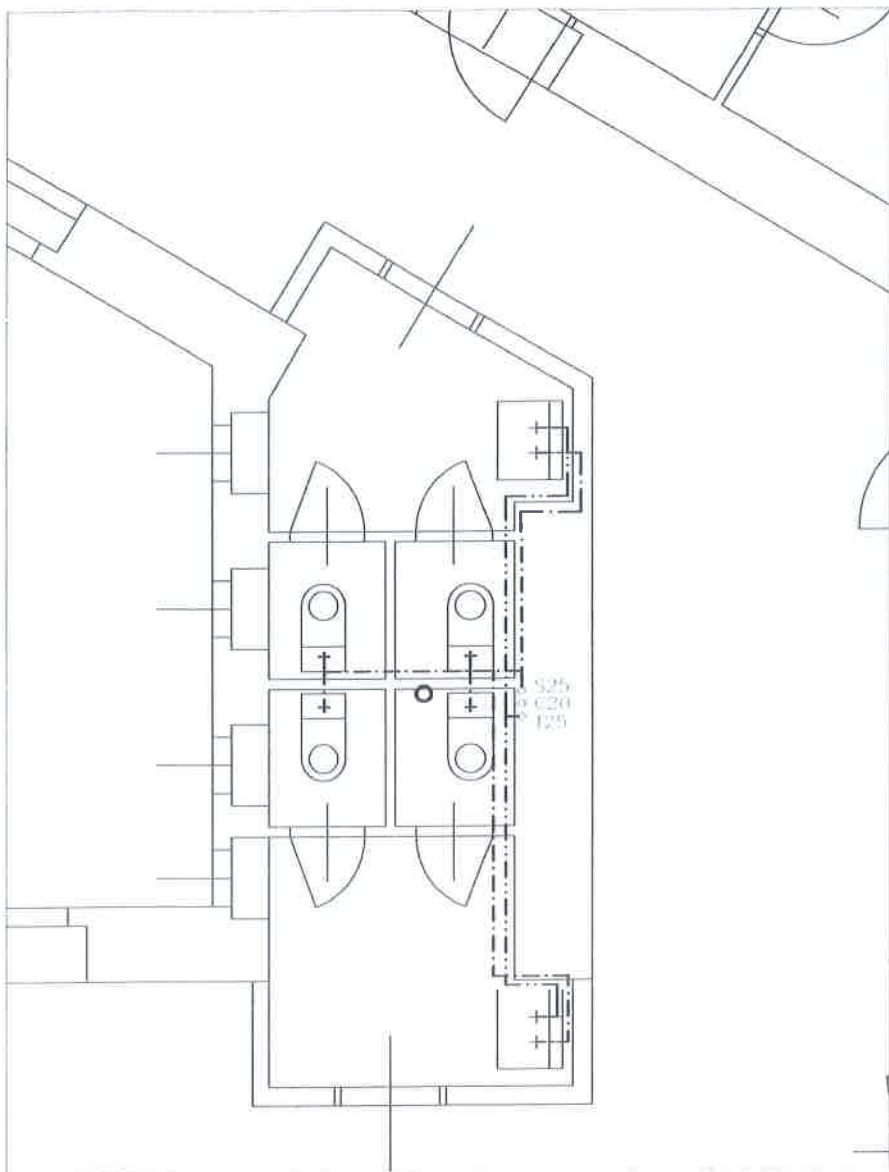
- NOVÝ ROZVOD STUDENÉ VODY (NAPŘ. PPR PN 16)
- NOVÝ ROZVOD TEPLÉ VODY (NAPŘ. PPR PN 20)

POZN. :

- STÁVAJÍCÍ ROZVOD VODY BUDE ZRUŠEN
- DIMENZE POTRUBÍ NA VÝKRESECH JE UDAVÁNA VE JMENOVITÉ SVĚTLOSTI (DN)
- POTRUBÍ JSOU VEDENA V TRASE STÁVAJÍCÍHO POTRUBÍ - V DRAŽKÁCH VE STĚNÁCH NEBO V PODLAŽE
- NA POTRUBÍ BUDDU DLE MONTÁŽNÍHO PŘEDPISU OSAZENY KOMPENZAČNÍ SMYČKY (DO Ø40) RESP. U - KOMPENZAČNÍ U POTRUBÍ VĚTŠÍCH PRŮM.
- VEŠKERÉ POTRUBÍ MUSÍ BÝT OPATŘENO NÁVLEKOVÝMI IZOLAVEMI - TL. 13mm PRO SV, TL. 25mm PRO TV A CÍRKULACI (VE STĚNĚ A PODLAŽE MOŽNO ZREDUKOVAT NA PŮLKVĚTU)
- PROSTUPY PRO VODOVODNÍ POTRUBÍ V POŽÁRNĚ DĚLICÍCH KONSTRUKCÍCH BUDDU OPATŘENY CERTIFIKOVANÝMI POŽÁRNÍMI UCPAVKAMI S POŽÁDÁVANOU POŽÁRNÍ ODDOLNOSTÍ DLE SPB A TRVALÝM ZRETELNÝM OZNAČENÍM
- PŘI MONTÁŽI JE NUTNÁ KOORDINACE S OSTATNÍMI ROZVODY

FOUR HORSES s.r.o.
 Ruzyňská 55/156, 101 00 Praha 6
 Tel. 235317145 M +420612367209
 IČO: 2890099 DIČ: CZ2890099

Hlavní inženýr:	Projektant:	Vypracoval:	FOUR HORSES
Ing.Parma Antonín	Ing.Parma Antonín	Ing.Parma Antonín	
Firma: FOUR HORSES s.r.o.	Email: fourhorses@fourhorses.eu		
Investor:	Správa železniční cesty, státní organizace		
Paré číslo:	Název stavby:	DIČ: CZ28990099 Adresa: Ruzyňská 55/156, Praha 6 Tel.: +420235317145 Datum: 11/2012 Stupeň: DSP Číslo zakázky: ----- Formát: 2 A4 Obsah výkresu: Zdravotné technické instalace - rozvod vody Měřítko: 1:50 Část dok.: Číslo výkr.: V4	
	Správa železniční cesty, stát. org. Oprava kanalizace a vody Křižíkova 2, Praha 8 3.np - rozvod vody		



LEGENDA :

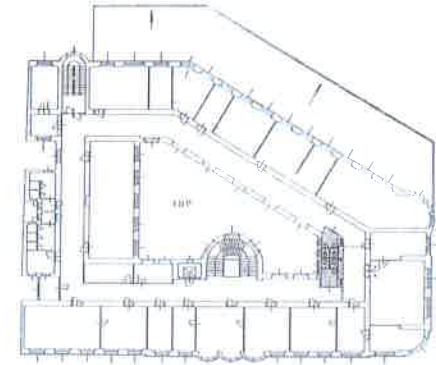
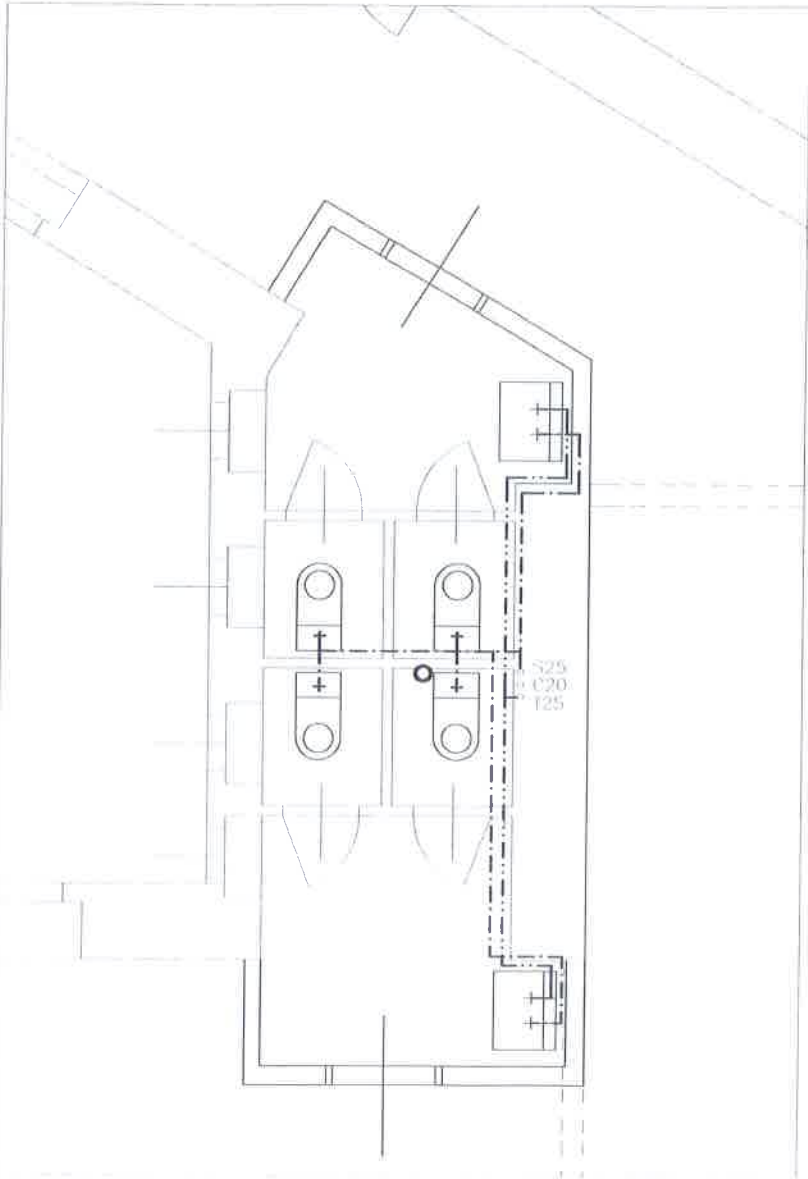
- NOVÝ ROZVOD STUŽENÉ VODY ØMĚŘ. PPR PN 160
- NOVÝ ROZVOD TEPLÉ VODY ØMĚŘ. PPR PN 200

POZN :

- STAVAJÍCÍ ROZVOD VODY BUDE ZRUŠEN
- DIMENZE POTRUBÍ NA VÝKRESECH JE UDAVÁNA VE JMENOVITÉ SVĚTLOSTI (DN)
- POTRUBÍ JSOU VEBENA V TRASE STAVAJÍCÍHO POTRUBÍ - V BRÁZDÁCH VE STĚNÁCH NEBO V PODLAŽE
- NA POTRUBÍ BUDDI DLE MONTÁŽNÍHO PŘEBĚHU OSAZENY KOMPENZAČNÍ SÁTKY (ØD Ø40) BCP.
- U - KOMPENZAČNÍ U POTRUBÍ VĚTŠÍCH PRŮH.
- VŠEČERÉ POTRUBÍ MUSÍ BÝT OPATŘENO NAVLEKOVÝMI IZOLACEMI - TL. 13mm PRO SV, TL. 25mm PRO TV A CÍRKULACI (VE STĚNĚ A PODLAŽE MOŽNO ZNEDRUKOVAT NA POLOVINO)
- PŘESTUPY PRO VODOVODNÍ POTRUBÍ V POŽÁRNĚ DĚLICÍCH KONSTRUKCÍCH BUDDI OPATŘENY CERTIFIKOVANÝMI POŽÁRNÍMI UCPÁVKAMI S POŽÁROVĚNÍ POŽÁRNÍ ODDĚLNOSTI DLE EPB A TRVALÝM ZPĚTELNÝM OZNAČENÍM
- PŘI MONTÁŽI JE NUTNÁ KOOORDINACE S OSTATNÍMI ROZVODY

FOUR HORSES s.r.o.
 Ruzynělská 156/55, 101 00 Praha 6
 Tel.: 235317145 M. +4200235317145
 IČO: 28990099 DIČ: CZ28990099

Hlavní inženýr:	Projektant:	Vypracoval:		FOUR HORSES	
Ing.Parma Antonín	Ing.Parma Antonín	Ing.Parma Antonín			
Firma: FOUR HORSES s.r.o.	Email: fourhorses@fourhorses.eu				
Investor:	Správa železniční cesty, státní organizace				
Paré číslo:	<div style="font-size: 2em; color: red; margin-bottom: 10px;">1</div> Název stavby: Správa železniční cesty, stát. org. Oprava kanalizace a vody Křižíkova 2, Praha 8 Obsah výkresu: Zdravotné technické instalace - rozvod vody 2.np - rozvod vody			DIČ:	CZ28990099
				Adresa:	Ruzynělská 55/156, Praha 6
				Tel.:	+420235317145
				Datum:	11/2012
				Stupeň:	DSP
	Číslo zakázky:				
	Formát:	2 A4			
	Měřítko:	1:50			
	Část dok.:	Číslo výkr.:	V3		



LEGENDA :

- NOVÝ ROZVOD STUDENÉ VODY (NAPŘ. PPR PN 16)
- NOVÝ ROZVOD TEPLÉ VODY (NAPŘ. PPR PN 20)

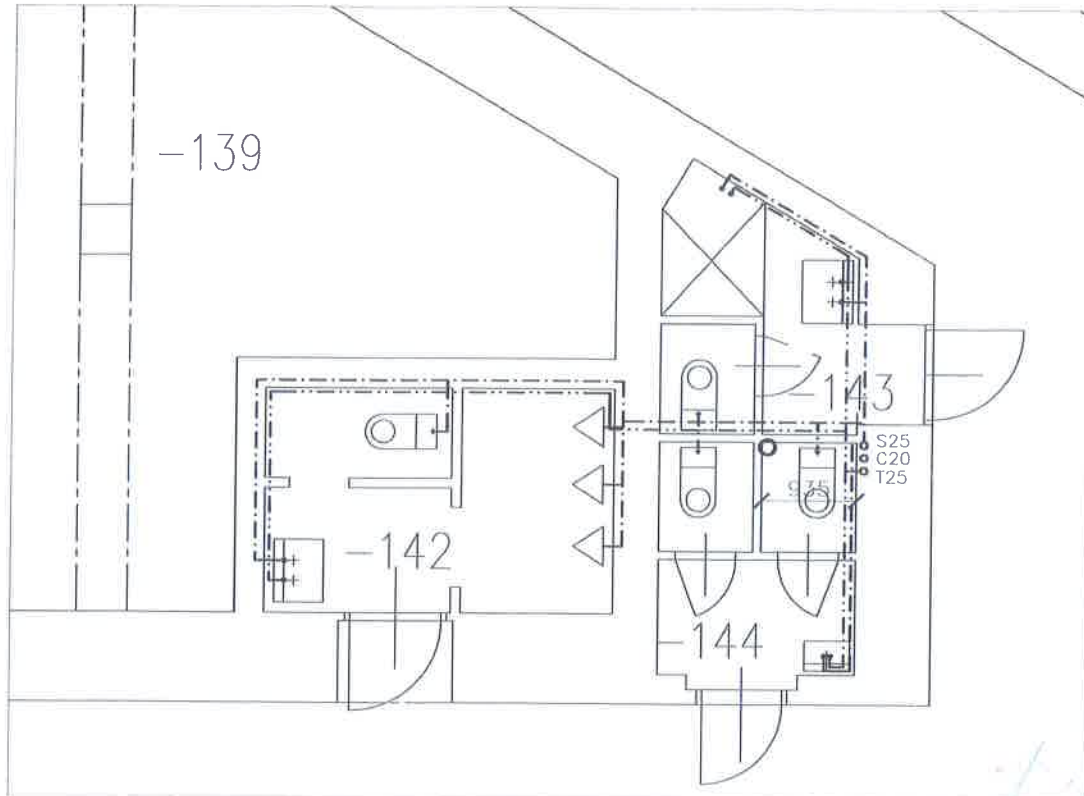
POZN. :

- STÁVAJÍCÍ ROZVOD VODY BUDE ZRUŠEN
- DIMENZE POTRUBÍ NA VÝKRESECH JE UDÁVÁNA VE JMENOVITÉ SVĚTLOSTI (DN)
- POTRUBÍ JSOU VEDENA V TRASE STÁVAJÍCÍHO POTRUBÍ - V DRAŽKÁCH VE STĚNÁCH NEBO V PODLAŽE
- NA POTRUBÍ BUDDU DLE MONTÁŽNÍHO PŘEDPISU OSAZENY KOMPENZAČNÍ SMYČKY (OD Ø40) RESP. U - KOMPENZÁTORY U POTRUBÍ VĚTŠÍCH PRŮM.
- VEŠKERÉ POTRUBÍ MUSÍ BÝT OPATŘENO NAVLEKOVÝMI IZOLAVEMI - TL 13mm PRO SV. TL 25mm PRO TV A CÍRKULACI (VE STĚNĚ A PODLAŽE MOŽNO ZREDUKOVAT NA POLOVINU)
- PROSTUPY PRO VODOVODNÍ POTRUBÍ V POŽÁRNĚ DĚLICÍCH KONSTRUKCÍCH BUDDU OPATŘENY CERTIFIKOVANÝMI POŽÁRNÍMI UCPÁVKAMI S POŽÁDOVANOU POŽÁRNÍ ODOLNOSTÍ DLE SPB A TRVALÝM ZRETELNÝM OZNAČENÍM
- PŘI MONTÁŽI JE NUTNÁ KOORDINACE S OSTATNÍMI ROZVODY

FOUR HORSES s.r.o.
 Stupčická 155/5, 101 00 Praha 6
 Tel.: 238017145 M +420662307209
 IČO: 25450099 DIČ: CZ25450099

Hlavní inženýr:	Projektant:	Vypracoval:	
Ing. Parma Antonín	Ing. Parma Antonín	Ing. Parma Antonín	
Firma: FOUR HORSES s.r.o.		Email: fourhorses@fourhorses.eu	
Investor:		Správa železniční cesty, státní organizace	
Paré číslo:	Název stavby:	DIČ:	CZ28990099
	Správa železniční cesty, stát. org.	Adresa:	Ruzyňská 55/156, Praha 6
	Oprava kanalizace a vody	Tel.:	+420235317145
	Křižíkova 2, Praha 8	Datum:	11/2012
	Obsah výkresu: Zdravotně technické instalace - rozvod vody	Stupeň:	DSP
	1.np - rozvod vody	Číslo zakázky:	*****
	Formát:	2 A4	
	Měřítko:	1:50	
	Část dok.:	Číslo výkr.:	V2

Fig.



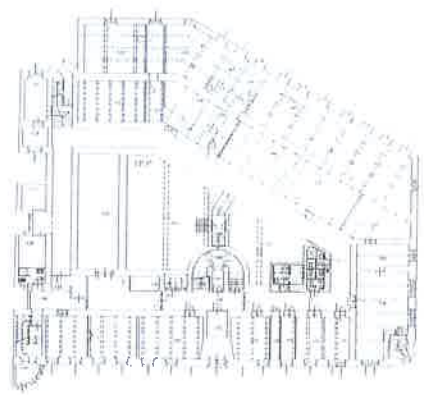
LEGENDA :

- NOVÝ ROZVOD STUJENÉ VODY (NAPŘ. PPR PN 16)
- NOVÝ ROZVOD TEPLÉ VODY (NAPŘ. PPR PN 20)

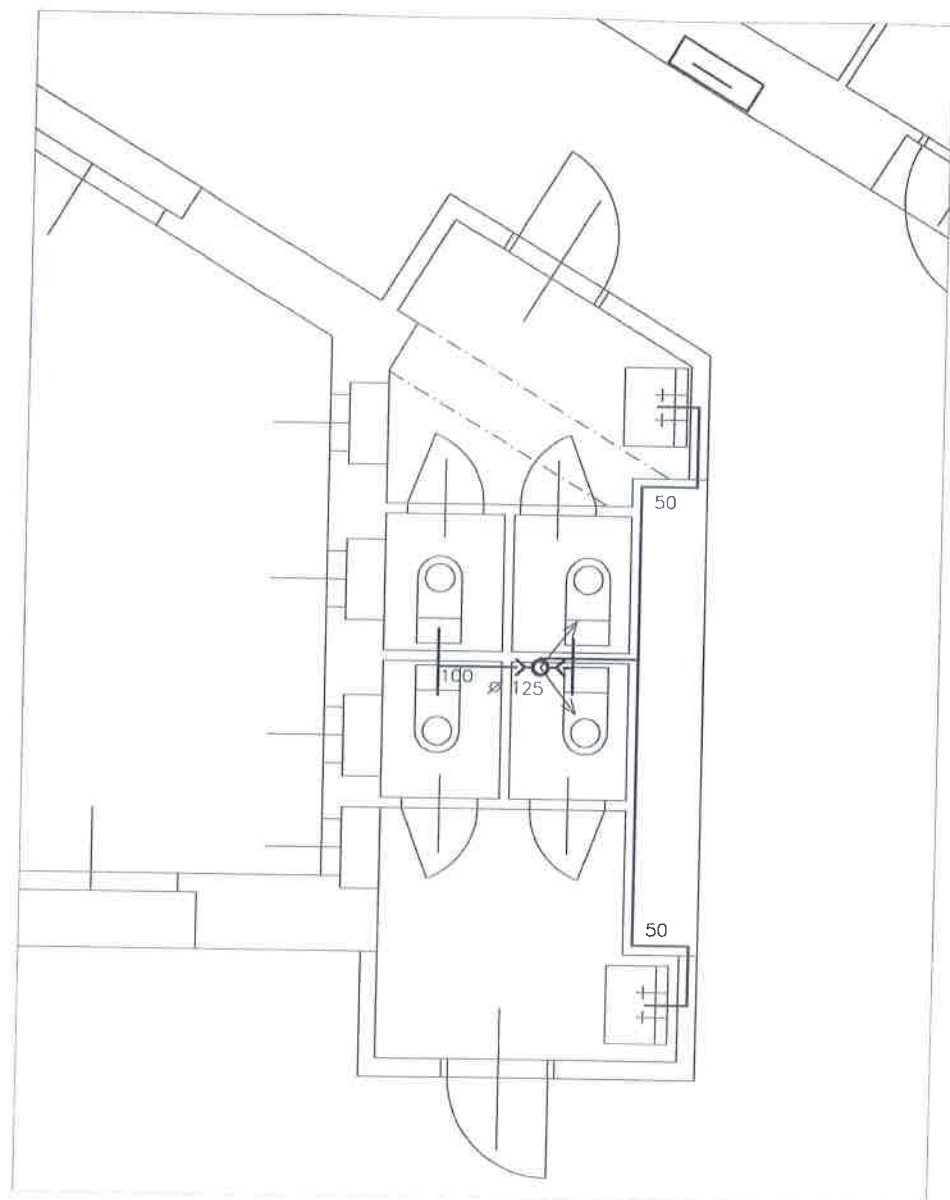
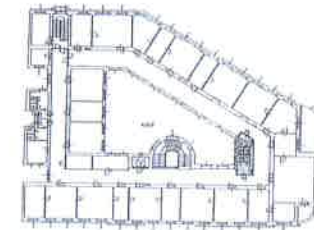
POZN. :

- STÁVAJÍCÍ ROZVOD VODY BUDE ZRUŠEN
- DIMENZE POTRUBÍ NA VÝKRESECH JE UDÁVÁNA VE JMENOVITÉ SVĚTLOSTI (DN)
- POTRUBÍ JSOU VEDENA V TRASE STÁVAJÍCÍHO POTRUBÍ - V DRÁŽKÁCH VE STĚNÁCH NEBO V PODLAŽE
- NA POTRUBÍ BUDOU DLE MONTÁŽNÍHO PŘEDPISU OSAZENY KOMPENZAČNÍ SMÝČKY (DO Ø40) RESP. U - KOMPENZAČNÍ SMÝČKY U POTRUBÍ VĚTŠÍCH PRŮM.
- VEŠKERÉ POTRUBÍ MUSÍ BYT OPATŘENO NÁVLEKOVÝMI IZOLAVEMI - TL. 13mm PRO SV, TL. 25mm PRO TV A CÍRKULACI (VE STĚNĚ A PODLAŽE MOŽNO ZREDUKOVAT NA POLOVINU)
- PROSTUPY PRO VODOVODNÍ POTRUBÍ V POŽÁRNĚ DĚLÍCÍCH KONSTRUKCÍCH BUDOU OPATŘENY CERTIFIKOVANÝMI POŽÁRNÍMI UCPÁVKAMI S POŽADOVANOU POŽÁRNÍ ODOLNOSTÍ DLE SPB A TRVALÝM ZŘETELNÝM OZNAČENÍM
- PŘI MONTÁŽI JE NUTNÁ KOORDINACE S OSTATNÍMI ROZVODY

FOUR HORSES s.r.o.
 Puzyňská 166/50, 161 00 Praha 6
 Tel: 135317145 M: +420602367209
 IČO: 28590099, DIČ: CZ28590099



Hlavní inženýr:	Projektant:	Vypracoval:	FOUR HORSES
Ing. Parma Antonín	Ing. Parma Antonín	Ing. Parma Antonín	
Firma: FOUR HORSES s.r.o.	Email: fourhorses@fourhorses.eu		
Investor:	Správa železniční cesty, státní organizace		
Paré číslo:	Název stavby:		DIČ:
	Správa železniční cesty, stát. org.		Adresa:
	Oprava kanalizace a vody		Tel.:
	Křižíkova 2, Praha 8		Datum:
	Obsah výkresu: Zdravotně technické instalace - rozvod vody		Stupeň:
	1.pp - rozvod vody		Číslo zakázky:
			Formát:
			Měřítko:
			Část dok.:
			Číslo výkr.:
			V1



LEGENDA :

→ NOVÉ ODPADNÍ POTRUBÍ – PP HT

POZN. :

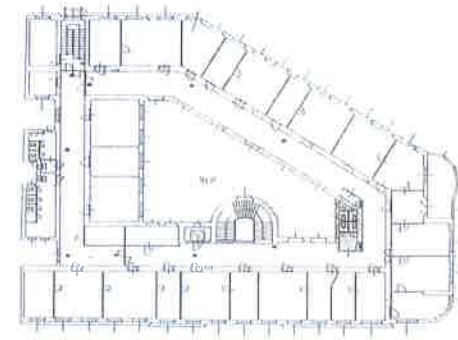
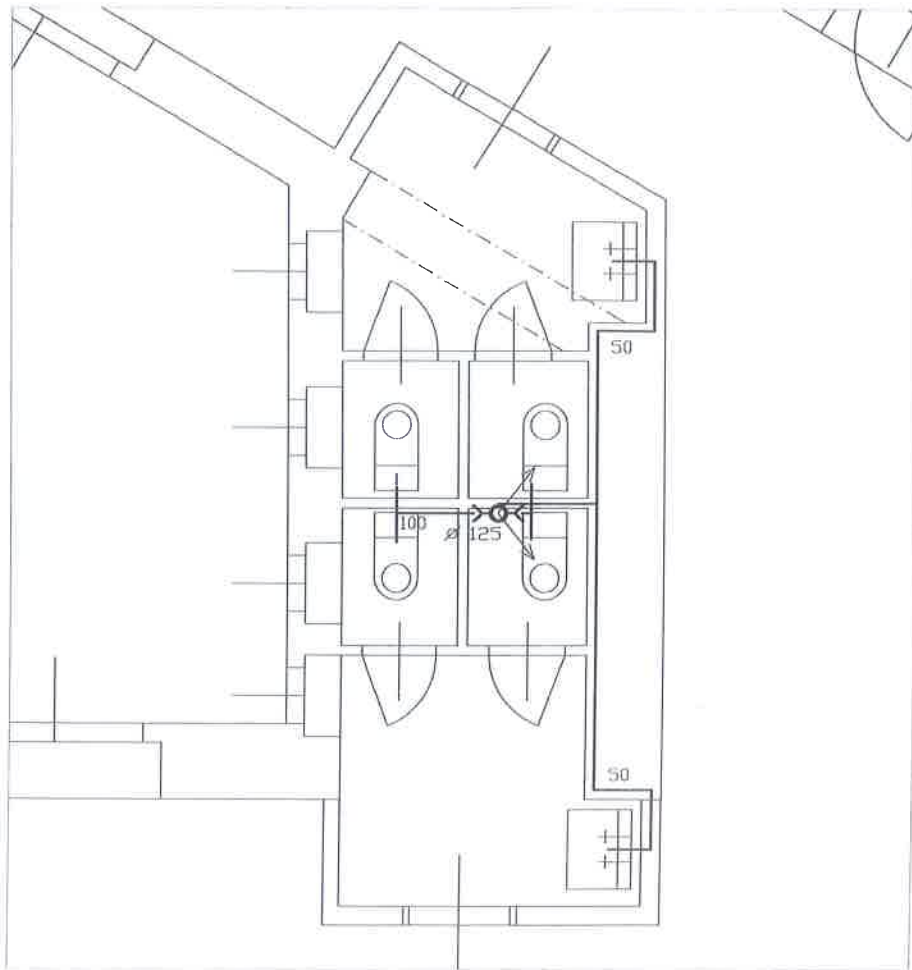
- STÁVAJÍCÍ KANALIZACE V 1.PP ZŮSTÁVÁ ZACHOVÁNA
- STÁVAJÍCÍ ODPADNÍ POTRUBÍ UVNITŘ OBJEKTU BUDE ZRUŠENO
- NOVÁ ODPADNÍ POTRUBÍ BUDOU VEDENA V TRASÁCH STÁVAJÍCÍCH POTRUBÍ
- NOVÉ ODPADNÍ POTRUBÍ BUDE VEDENO V DRÁŽKÁCH VE STĚNĚ, V PODLAZE NEBO OPLÁŠTĚNO SDK
- NOVÉ ODPADNÍ POTRUBÍ BUDE V PROSTUPECH NOSNÝMI KONSTRUKCEMI OPATŘENO NÁVLEKOVOU IZOLACÍ – DILATCE
- ODPADNÍ POTRUBÍ VEDENÉ V PODLAZE BUDE OBALENO IZOLACÍ – DILATACE
- ODPADNÍ POTRUBÍ NAVRŽENÁ V PODLAZE MOHOU BÝT VEDENA POD STROPEM NIŽŠÍHO PATRA – DLE STÁVAJÍCÍHO STAVU PODLAH
- ČISTIČÍ KUSY BUDOU ZAKRYTY DVÍRKY S RÁMEM NEBO MAGNET. DVÍRKY POD OBLAD
- PROSTUPY PRO KANAL. POTRUBÍ V POŽÁRNĚ DĚLICÍCH KONSTRUKCÍCH BUDOU OPATŘENY CERTIFIKOVANÝMI POŽÁRNÍMI UCPÁVKAMI S POŽADOVANOU POŽÁRNÍ ODOLNOSTÍ DLE SPB A TRVALÝM ZŘETELNÝM OZNAČENÍM
- PŘI MONTÁŽI JE NUTNÁ KOOORDINACE S OSTATNÍMI ROZVODY



FOUR HORSES s.r.o.
 Ruzyňská 155/156, 167 00 Praha 6
 Tel.: 235317145 M: +420602357209
 IČO: 28990099 DIČ: CZ28990099

Hlavní inženýr: Ing. Parma Antonín	Projektant: Ing. Parma Antonín	Vypracoval: Ing. Parma Antonín		
Firma: FOUR HORSES s.r.o.	Email: fourhorses@fourhorses.eu			
Investor: Paré číslo:	Správa železniční cesty, státní organizace			
	Název stavby: Správa železniční cesty, stát. org. Oprava kanalizace a vody Křížkova 2, Praha 8	DIČ: CZ28990099		
	Obsah výkresu: Zdravotně technické instalace - rozvod vody	Adresa: Ruzyňská 55/156, Praha 6		Tel.: +420235317145
	4.np - rozvod kanalizace	Datum: 11/2012		Stupeň: DSP
		Formát: 2 A4		Číslo zakázky:
		Měřítko: 1:50		Číslo výkr.: K5

Fl



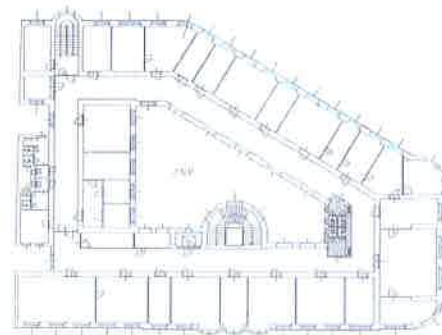
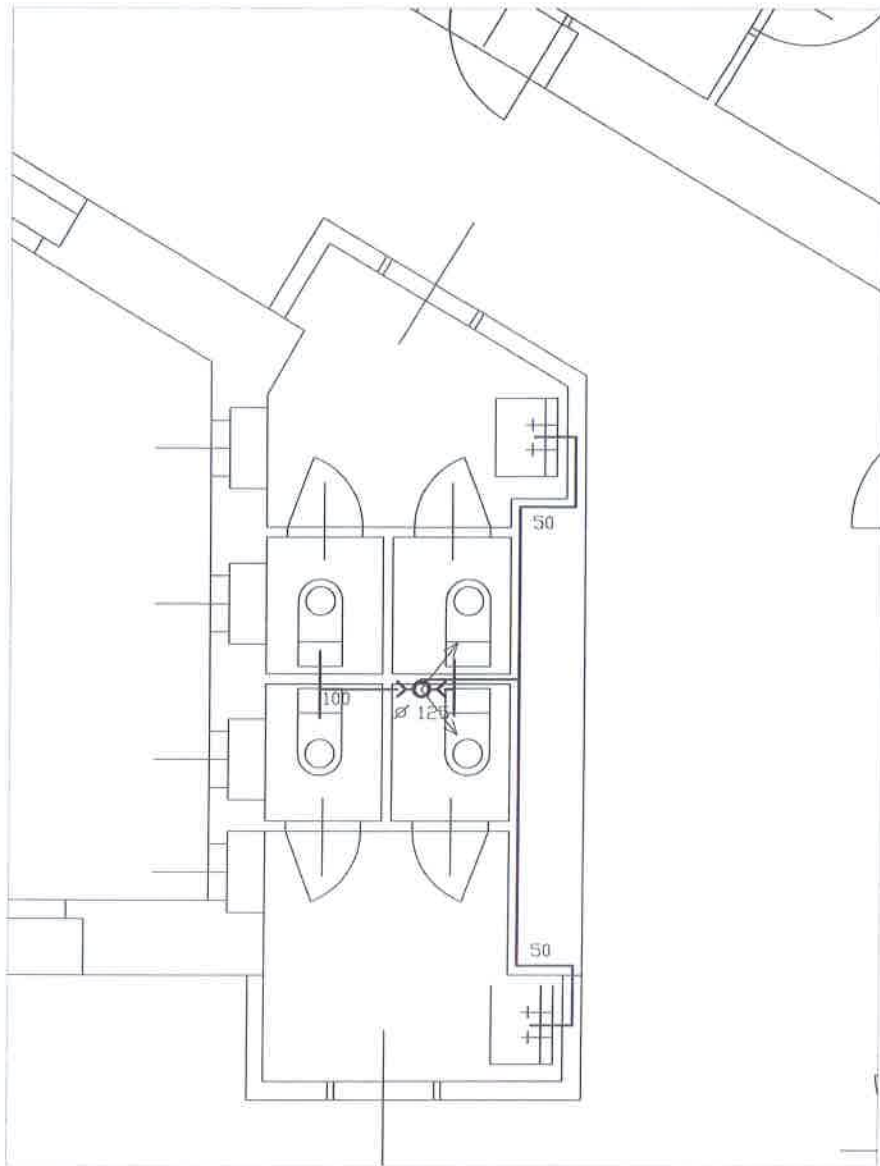
LEGENDA :

→ NOVÉ ODPADNÍ POTRUBÍ - PP HT

- POZN. :
- STÁVAJÍCÍ KANALIZACE V LPP ZŮSTÁVA ZACHOVÁNA
 - STÁVAJÍCÍ ODPADNÍ POTRUBÍ UVNITŘ OBJEKTU BUDE ZRUŠENO
 - NOVÁ ODPADNÍ POTRUBÍ BUDOU VEDENA V TRÁSÁCH STÁVAJÍCÍCH POTRUBÍ
 - NOVÉ ODPADNÍ POTRUBÍ BUDE VEDENO V DRÁŽKÁCH VE STĚNĚ, V PODLAŽE NEBO OPLAŠTĚNO SDK
 - NOVÉ ODPADNÍ POTRUBÍ BUDE V PROSTUPECH NOSNÝMI KONSTRUKCEMI OPATŘENO NAVLEKOVOU IZOLACÍ - DILATCE
 - ODPADNÍ POTRUBÍ VEDENÉ V PODLAŽE BUDE OBALENO IZOLACÍ - DILATACE
 - ODPADNÍ POTRUBÍ NAVRŽENÁ V PODLAŽE MOHOU BÝT VEDENA POD STROPEM NIŽŠÍHO PATRA - DLE STÁVAJÍCÍHO STAVU PODLAH
 - ČISTÍCÍ KUSY BUDOU ZAKRYTY DVÍŘKY S RÁMEM NEBO MAGNET, DVÍŘKY POD OBKLAD
 - PROSTUPY PRO KANAL. POTRUBÍ V POŽÁRNĚ DĚLÍCÍCH KONSTRUKCÍCH BUDOU OPATŘENY CERTIFIKOVANÝMI POŽÁRNÍMI UCPAVKAMI S POŽADOVANOU POŽÁRNÍ ODOLNOSTÍ DLE SPB A TRVALÝM ZŘETELNÝM OZNAČENÍM
 - PŘI MONTÁŽI JE NUTNÁ KOORDINACE S OSTATNÍMI ROZVODY



Hlavní inženýr:	Projektant:	Vypracoval:	
Ing.Parma Antonín	Ing.Parma Antonín	Ing.Parma Antonín	
Firma: FOUR HORSES s.r.o.	Email: fourhorses@fourhorses.eu		
Investor:	Správa železniční cesty, státní organizace		
Paré číslo:	Název stavby:	DIČ:	CZ28990099
	Správa železniční cesty, stát. org.	Adresa:	Ruzýnská 55/156, Praha 6
	Oprava kanalizace a vody	Tel.:	+420235317145
	Křížkova 2, Praha 8	Datum:	11/2012
	Obsah výkresu: Zdravotně technické instalace - rozvod vody	Stupeň:	DSP
	3.np - rozvod kanalizace	Číslo zakázky:
	Formát:	2 A4	
	Měřítka:	1:50	
	Část dok.:	Číslo výkr.:	K4



LEGENDA :

→ NOVÉ ODPADNÍ POTRUBÍ - PP HT

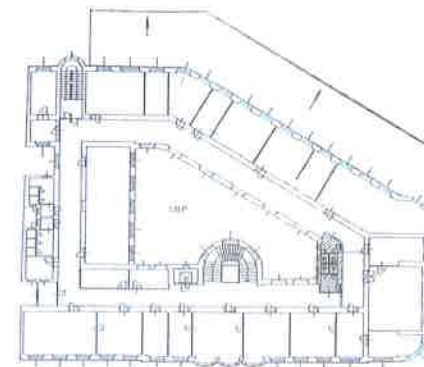
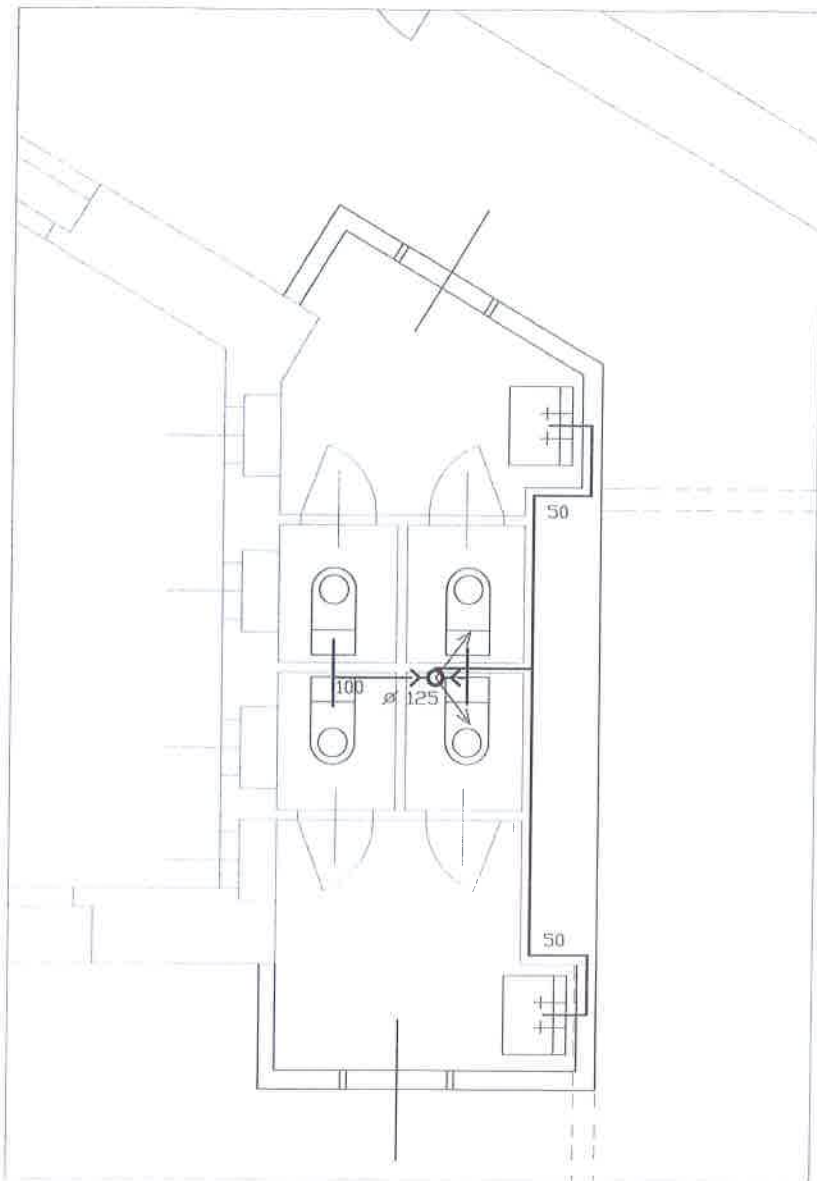
POZN. :

- STÁVAJÍCÍ KANALIZACE V LPP ZŮSTÁVÁ ZACHOVÁNA
- STÁVAJÍCÍ ODPADNÍ POTRUBÍ UVNITŘ OBJEKTU BUDE ZRUŠENO
- NOVÁ ODPADNÍ POTRUBÍ BUDDO VEDENA V TRASÁCH STÁVAJÍCÍCH POTRUBÍ
- NOVÉ ODPADNÍ POTRUBÍ BUDE VEDENO V DRÁŽKÁCH VE STĚNĚ, V PODLAZE NEBO OPLAŠTĚNO SDK
- NOVÉ ODPADNÍ POTRUBÍ BUDE V PROSTUPECH NOSNÝMI KONSTRUKCEMI OPATŘENO NAVLEKOVOU IZOLACÍ - DILATCE
- ODPADNÍ POTRUBÍ VEDENÉ V PODLAZE BUDE OBALENO IZOLACÍ - DILATACE
- ODPADNÍ POTRUBÍ NAVRŽENA V PODLAZE MOHOU BÝT VEDENA POD STROPEN NÍŽŠÍHO PATRA - DLE STÁVAJÍCÍHO STAVU PODLAH
- ČISTÍCÍ KUSY BUDDO ZAKRYTY DVÍŘKY S RAMEH NEBO MAGNET. DVÍŘKY POD OBKLAD
- PROSTUPY PRO KANAL. POTRUBÍ V POŽÁRNĚ DĚLÍCÍCH KONSTRUKCÍCH BUDDO OPATŘENY CERTIFIKOVANÝMI POŽÁRNÍMI UCPAVKAMI S POŽADOVANOU POŽÁRNÍ ODOLNOSTÍ DLE TRVALÝM ZŘETELNÝM OZNAČENÍM
- PŘI MONTÁŽI JE NUTNÁ KORDINACE S OSTATNÍMI ROZVODY



FOUR HORSES s.r.o.
 Ruzyňská 55/156, 166 115 Praha 6
 Tel: 235317145 M: +420235317145
 IČO: 28990099 DIČ: CZ28990099

Hlavní inženýr:	Projektant:	Vypracoval:	FOUR HORSES
Ing. Parma Antonín	Ing. Parma Antonín	Ing. Parma Antonín	
Firma: FOUR HORSES s.r.o.	Email: fourhorses@fourhorses.eu		
Investor:	Správa železniční cesty, státní organizace		
Paré číslo:	Název stavby: Správa železniční cesty, stát. org. Oprava kanalizace a vody Křižíkova 2, Praha 8		
↑	Obsah výkresu: Zdravotné technické instalace - rozvod vody		DÍČ: CZ28990099
	2.np - rozvod kanalizace		Adresa: Ruzyňská 55/156, Praha 6
			Tel.: +420235317145
		Datum: 11/2012	
		Stupeň: DSP	
		Číslo zakázky:	
		Formát: 2 A4	
		Měřítko: 1:50	
		Část dok.: Číslo výkr.: K3	



LEGENDA :

→ NOVÉ ODPADNÍ POTRUBÍ - PP HT

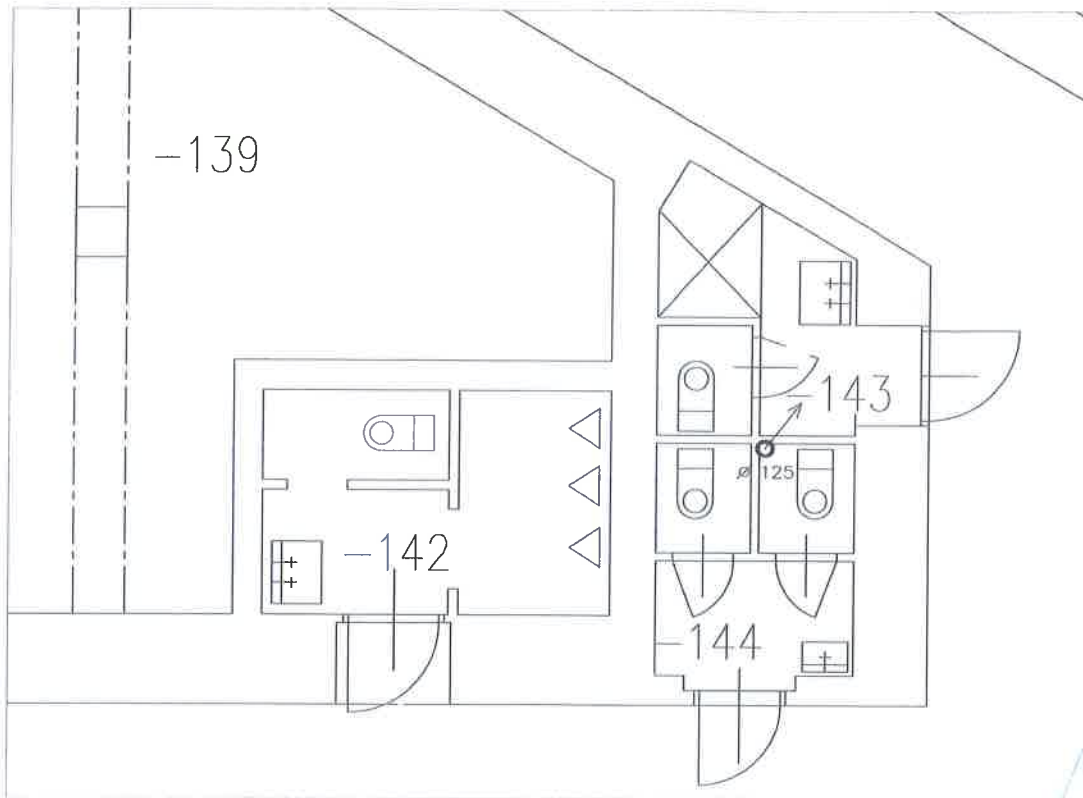
POZN. :

- STÁVAJÍCÍ KANALIZACE V LPP ZOSTÁVA ZACHOVÁNA
- STÁVAJÍCÍ ODPADNÍ POTRUBÍ UVNITŘ OBJEKTU BUDE ZRUŠENO
- NOVÁ ODPADNÍ POTRUBÍ BUDDU VEDENA V TRASÁCH STÁVAJÍCÍCH POTRUBÍ
- NOVÉ ODPADNÍ POTRUBÍ BUDE VEDENO V DRÁŽKÁCH VE STĚNĚ, V PODLAŽE NEBO OPLAŠTĚNO SDK
- NOVÉ ODPADNÍ POTRUBÍ BUDE V PROSTUPECH NOSNÝMI KONSTRUKCEMI OPATŘENO NÁVLEKOVOU IZOLACÍ - DILATCE
- ODPADNÍ POTRUBÍ VEDENE V PODLAŽE BUDE OBALENO IZOLACÍ - DILATACE
- ODPADNÍ POTRUBÍ NAVRŽENÁ V PODLAŽE MOHOU BÝT VEDENA POD STROPEN NIŽŠÍHO PATRA - DLE STÁVAJÍCÍHO STAVU PODLAH
- ČISTIČÍ KUSY BUDDU ZAKRYTY DVÍŘKY S RAMEN NEBO MAGNET. DVÍŘKY POD OBLKAD
- PROSTUPY PRO KANAL. POTRUBÍ V POŽÁRNĚ DĚLÍCÍCH KONSTRUKCÍCH BUDDU OPATŘENY CERTIFIKOVANÝMI POŽÁRNÍMI UCIPÁVKAMI S POŽADOVANOU POŽÁRNÍ ODOLNOSTI DLE TRVALÝM ZŘETELNÝM OZNAČENÍM
- PŘI KONIZÁŽI JE NUTNÁ KOORDINACE S OSTATNÍM ROZVODY



FOUR HORSES s.r.o.
 Ruzyňská 156/156, 161 00 Praha 6
 Tel.: 215317145 M: +420603667209
 IČO: 28990099 DIČ: CZ28990099

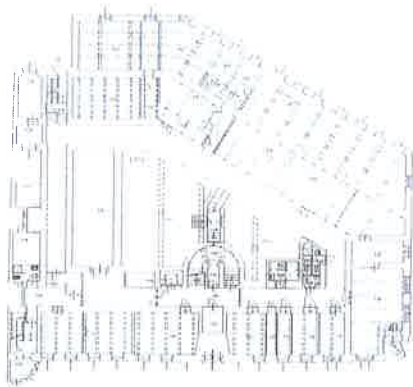
Hlavní inženýr:	Projektant:	Vypracoval:	
Ing. Parma Antonín	Ing. Parma Antonín	Ing. Parma Antonín	
Firma: FOUR HORSES s.r.o.	Email: fourhorses@fourhorses.eu		
Investor:	Správa železniční cesty, státní organizace		
Paré číslo:	Název stavby:		
	Správa železniční cesty, stát. org.		
	Oprava kanalizace a vody		
	Křižíkova 2, Praha 8		
	Obsah výkresu: Zdravotně technické instalace - rozvod vody		
	1.np - rozvod kanalizace		
DIČ:	CZ28990099		
Adresa:	Ruzyňská 55/156, Praha 6		
Tel.:	+420235317145		
Datum:	11/2012		
Stupeň:	DSP		
Číslo zakázky:		
Formát:	2 A4		
Měřítka:	1:50		
Část dok.:	Číslo výkr.:		K2




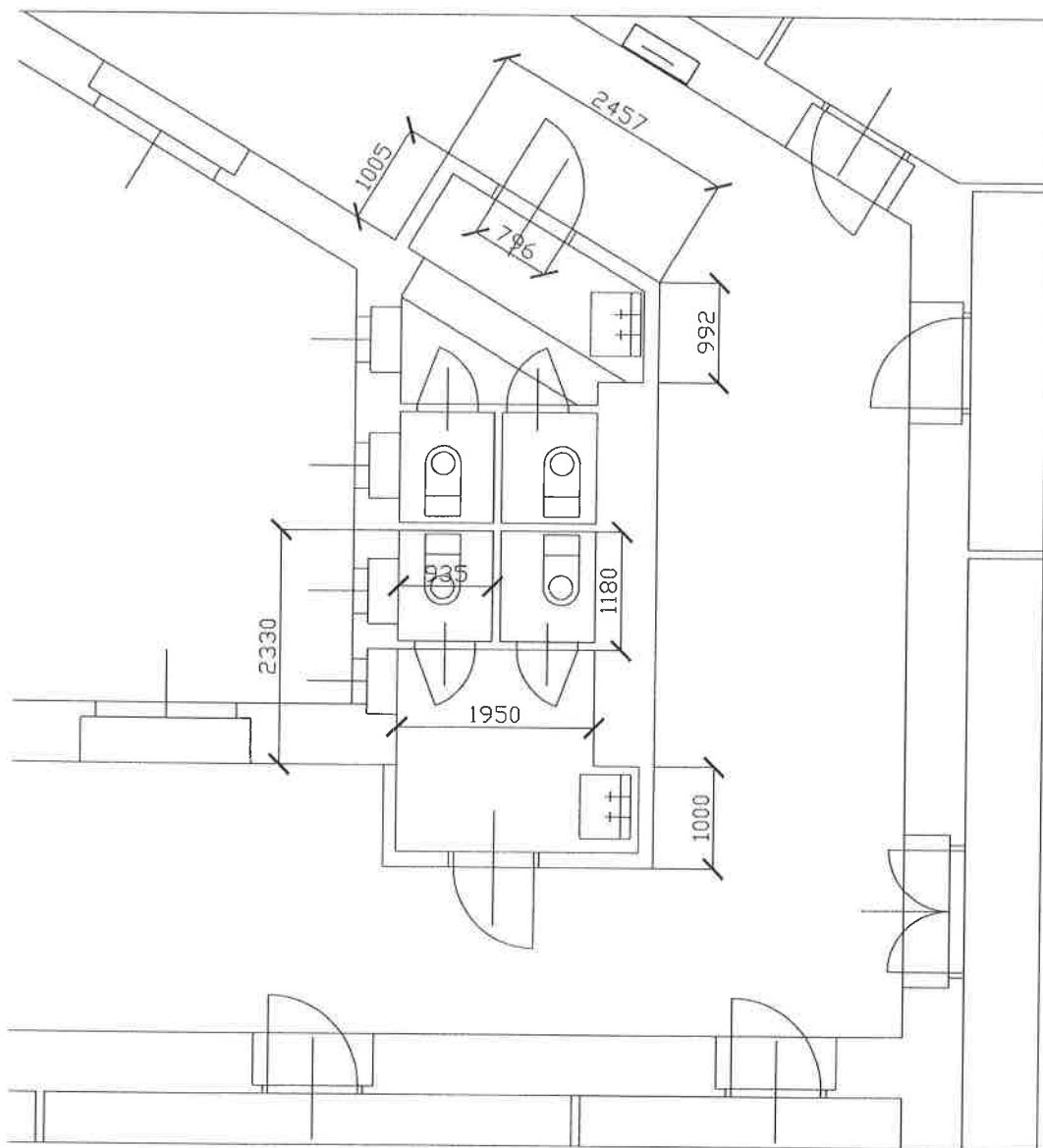
LEGENDA :
 → NOVÉ ODPADNÍ POTRUBÍ – PP HT

POZN. :

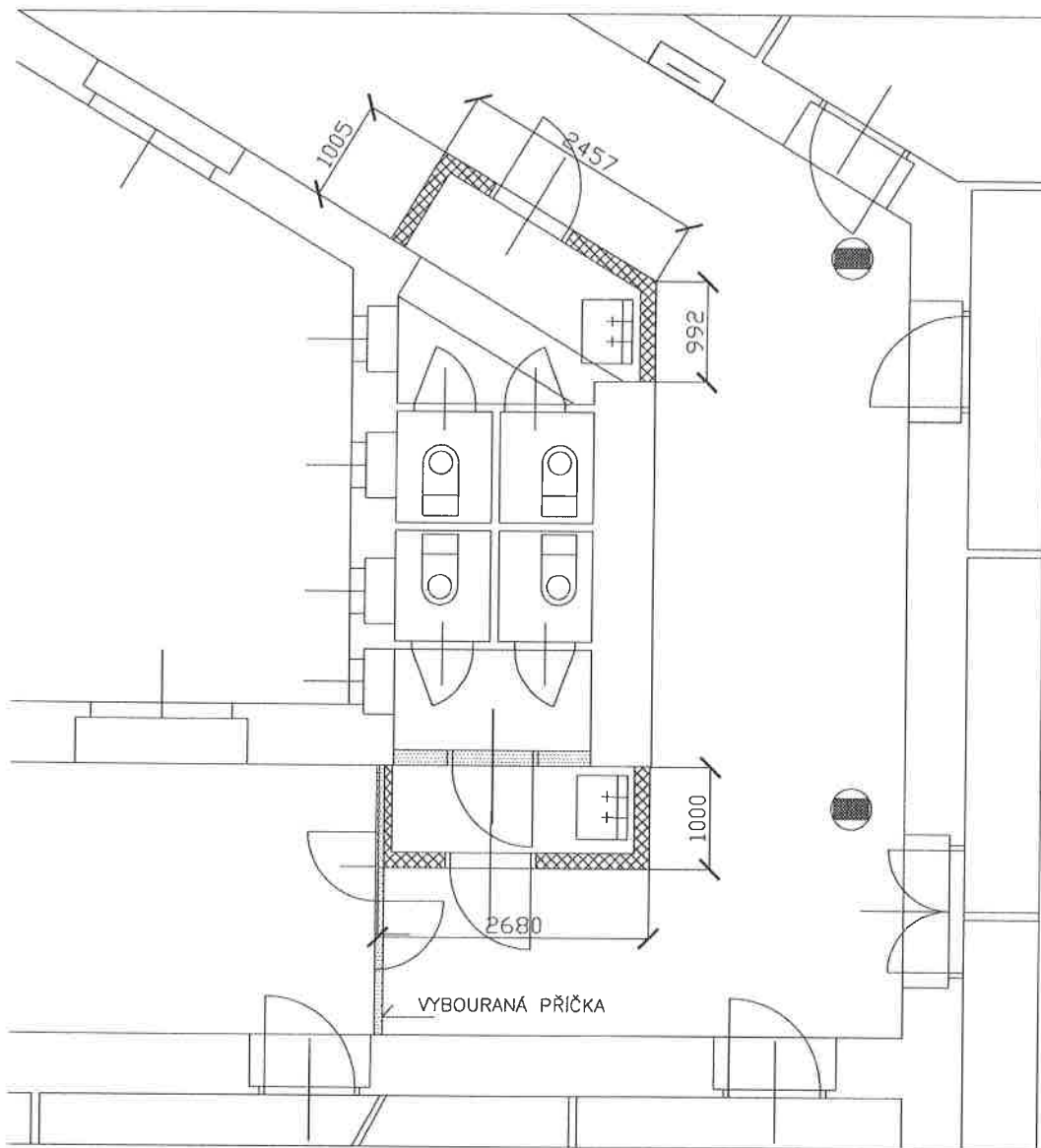
- STÁVAJÍCÍ KANALIZACE V 1.PP ZŮSTÁVÁ ZACHOVÁNA
- STÁVAJÍCÍ ODPADNÍ POTRUBÍ UVNITŘ OBJEKTU BUDE ZRUŠENO
- NOVÁ ODPADNÍ POTRUBÍ BUDOU VEDENA V TRASÁCH STÁVAJÍCÍCH POTRUBÍ
- NOVÉ ODPADNÍ POTRUBÍ BUDE VEDENO V DRÁŽKÁCH VE STĚNĚ, V PODLAŽE NEBO OPLÁŠTĚNO SDK
- NOVÉ ODPADNÍ POTRUBÍ BUDE V PROSTUPECH NOSNÝMI KONSTRUKCEMI OPATŘENO NÁVLEKOVOU IZOLACÍ – DILATCE
- ODPADNÍ POTRUBÍ VEDENÉ V PODLAŽE BUDE OBALENO IZOLACÍ – DILATACE
- ODPADNÍ POTRUBÍ NAVRŽENÁ V PODLAŽE MOHOU BÝT VEDENA POD STROPĚM NIŽŠÍHO PATRA – DLE STÁVAJÍCÍHO STAVU PODLAH
- ČISTIČI KUSY BUDOU ZAKRYTY DVĚŘKY S RÁMEM NEBO MAGNĚT. DVĚŘKY POD OBKLAD
- PROSTUPY PRO KANAL. POTRUBÍ V POŽÁRNĚ DĚLÍCÍCH KONSTRUKCÍCH BUDOU OPATŘENY CERTIFIKOVANÝMI POŽÁRNÍMI UCPÁVKAMI S POŽADOVANOU POŽÁRNÍ ODOLNOSTÍ DLE SPB A TRVALÝM ZŘETELNÝM OZNAČENÍM
- PŘI MONTÁŽI JE NUTNÁ KOORDINACE S OSTATNÍMI ROZVODY



Hlavní inženýr:	Projektant:	Vypracoval:			
Ing.Parma Antonín	Ing.Parma Antonín	Ing.Parma Antonín			
Firma: FOUR HORSES s.r.o.	Email: fourhorses@fourhorses.eu				
Investor:	Správa železniční cesty, státní organizace			DIČ:	CZ28990099
Paré číslo:	Název stavby:			Adresa:	Ruzyňská 55/156, Praha 6
	Správa železniční cesty, stát. org.			Tel.:	+420235317145
	Oprava kanalizace a vody			Datum:	11/2012
	Křížkova 2, Praha 8			Stupeň:	DSP
	Obsah výkresu: Zdravotně technické instalace - rozvod vody			Číslo zakázky:
1.pp - rozvod kanalizace			Formát:	2 A4	
			Měřítko:	1:50	
			Časť dok.:	Číslo výkr.: K1	



Zodp.projektant :	Vypracoval:	H I P :	
-		-	
Investor: SZDC - Správa železniční dopravní cesty, Praha 1, Dílžďená 1003/7			
Objekt: Objekt SZDC Křižíkova 2, Praha 8			Datum: 11/2012
Stavba: Stavební úpravy prostoru - úpravy sociálního zařízení			Formát: 2A4
Název výkresu: 5.N.P.			Účel: PROJEKT
			Zak.č.: -
			Část: stavební
			Měřítko: 1:50
			Č. přílohy: S-5



LEGENDA

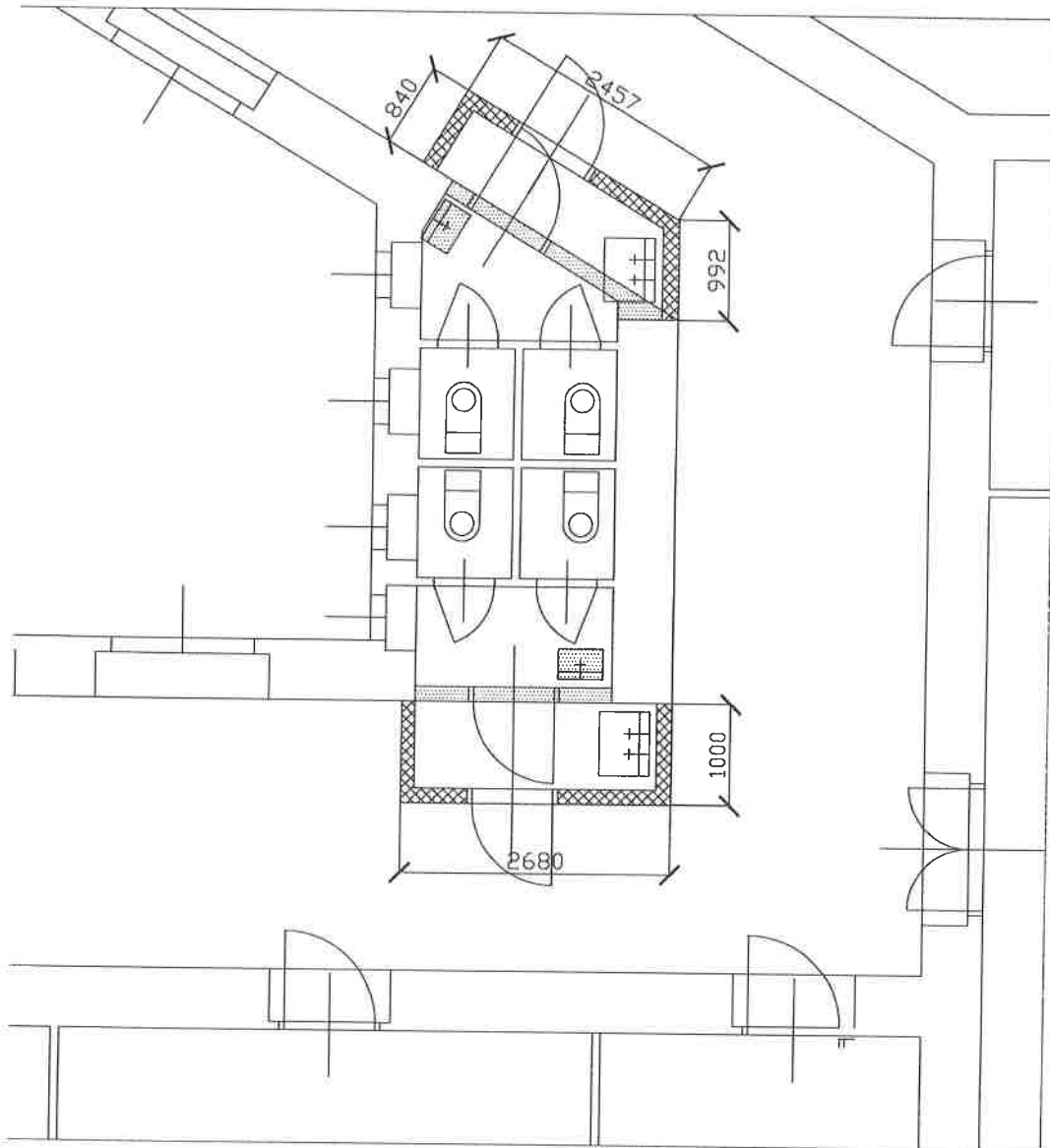


BOURANÉ KONSTRUKCE



KONSTRUKCE ZDĚNÉ

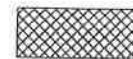
Zodp.projektant :	Vypracoval:	H I P :	
-		-	
Investor: SŽDC-Správa železniční dopravní cesty, Praha 1, Dílžďěná 1003/7			
Objekt: Objekt SŽDC Křižíkova 2, Praha 8		Datum: 11/2012	
		Formát: 2A4	
Stavba: Stavební úpravy prostoru - úpravy sociálního zařízení		Účel: PROJEKT	
		Zak.č.: -	
		Část: stavební	
Název výkresu: 4.N.P.	Měřítko: 1:50	Č. přílohy: S-4	



LEGENDA

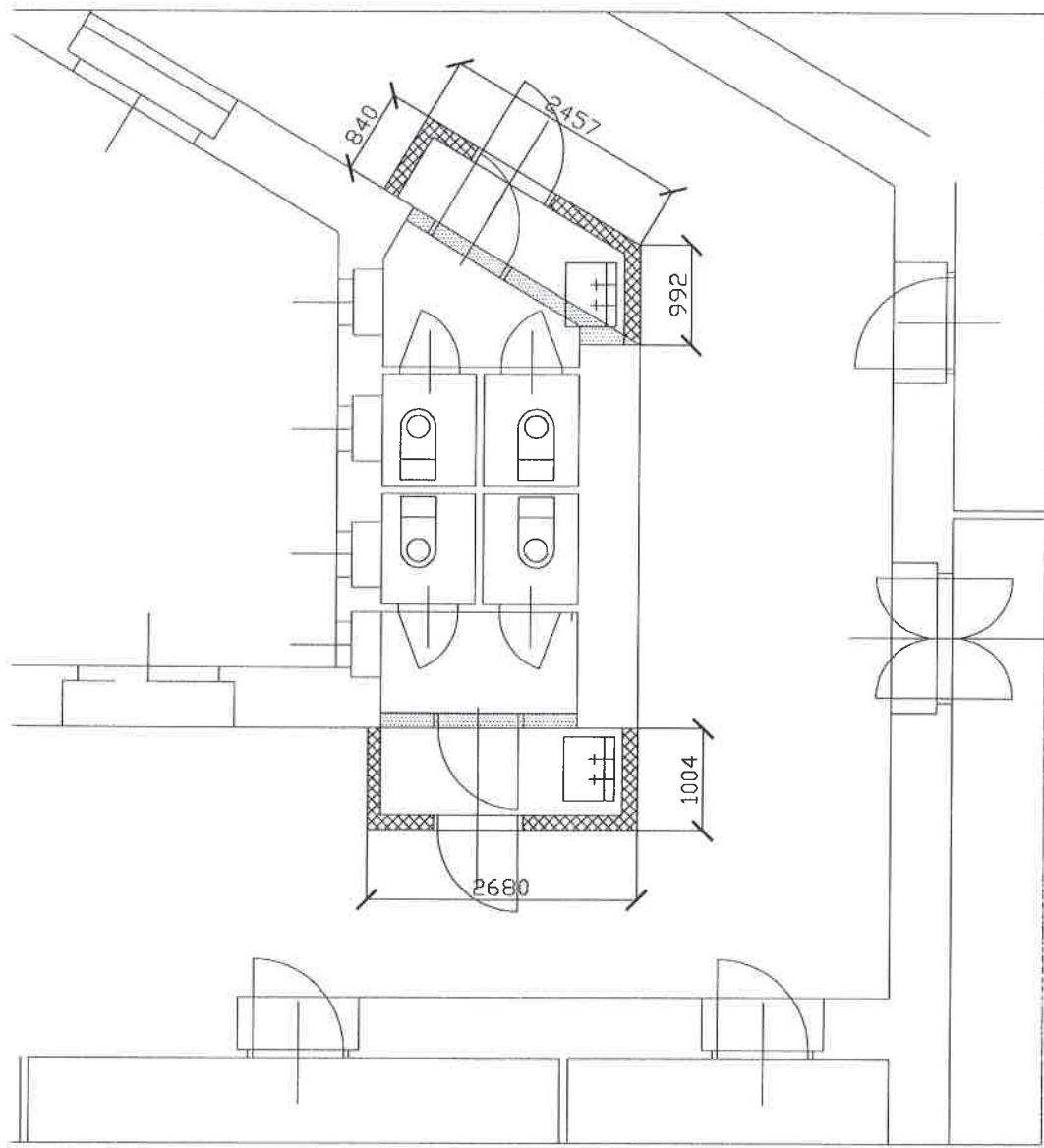


BOURANÉ KONSTRUKCE





KONSTRUKCE ZDĚNÉ

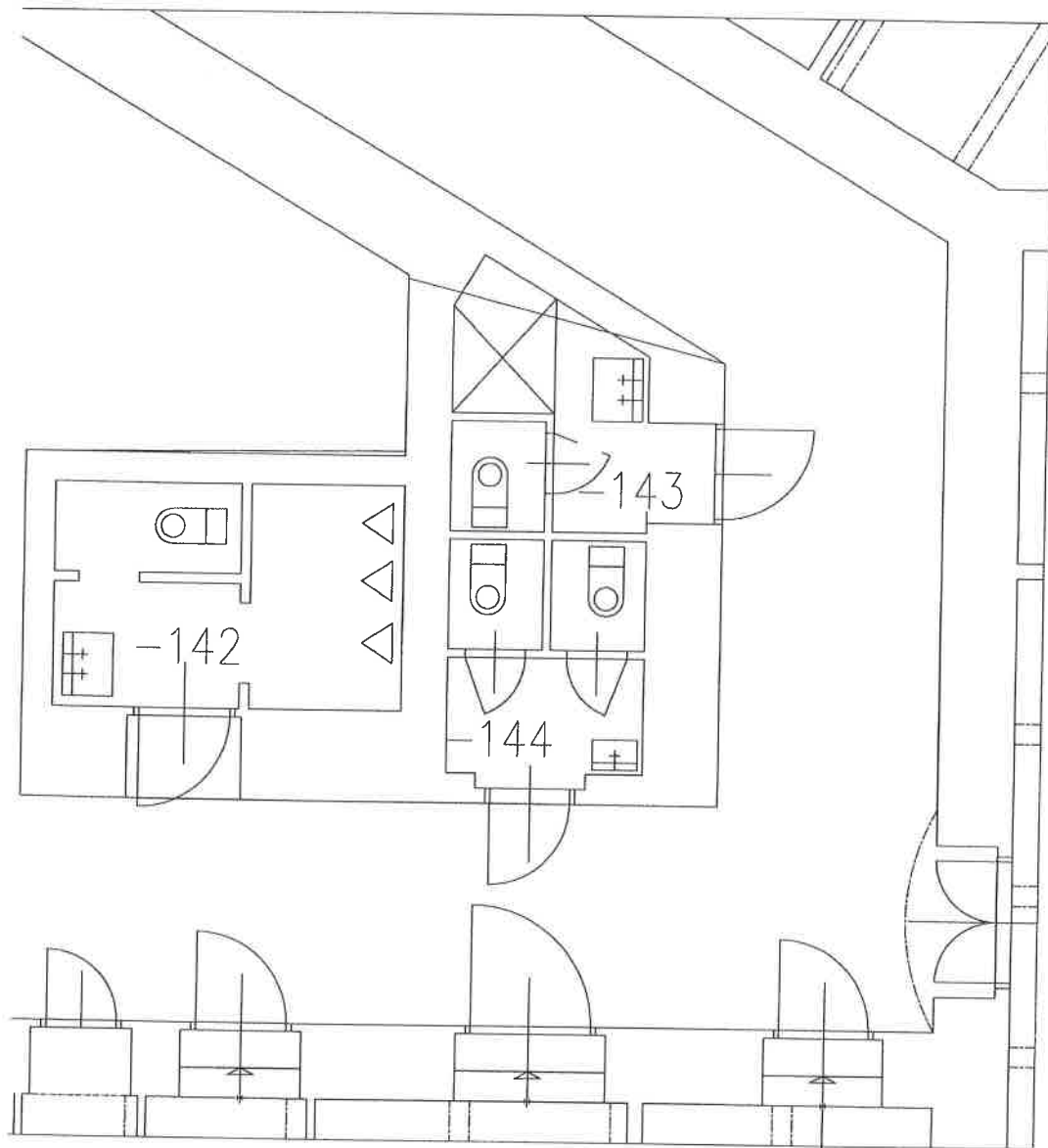
Zodp.projektant :	Vypracoval:	H I P :	
-		-	
Investor: SŽDC - Správa železniční dopravní cesty, Praha 1, DílčďdĚn 1003/7			
Objekt: Objekt SŽDC Křiřıkova 2, Praha 8			Datum: 11/2012
			Formt: 2A4
Stavba: Stavebn úpravy prostoru - úpravy socilnho zařıkzen			Úěel: PROJEKT
			Zak.ř.: -
			Āst: stavebn
Nzev vkresu: 3.N.P.	Mřtko: 1:50	Ā. přlohy: S-3	



LEGENDA

-  BOURANÉ KONSTRUKCE
-  KONSTRUKCE ZDĚNÉ

Zodp.projektant :	Vypracoval:	H I P :	
—		—	
Investor: SŽDC—Správa železniční dopravní cesty, Praha 1, Dílžďená 1003/7			
Objekt: Objekt SŽDC Křižíkova 2, Praha 8		Datum: 11/2012	
		Formát: 2A4	
Stavba: Stavební úpravy prostoru — úpravy sociálního zařízení		Účel: PROJEKT	
		Zak.č.: —	
		Část: stavební	
Název výkresu: 2.N.P.	Měřítko: 1:50	Č. přílohy: S-2	



Zodp.projektant :	Vypracoval:	H I P :	
-		-	
Investor: SŽDC-Správa železniční dopravní cesty, Praha 1, Dílčžděná 1003/7			
Objekt: Objekt SŽDC Křížíkova 2, Praha 8			Datum: 11/2012
Stavba: Stavební úpravy prostoru - úpravy sociálního zařízení			Formát: 2A4
Název výkresu: 1.P.P.			Účel: PROJEKT
			Zak.č.: -
			Část: stavební
			Měřítko: 1:50
			Č. přílohy: S-1

OBCHODNÍ PODMÍNKY NA REALIZACI STAVEB



SPRÁVA ŽELEZNIČNÍ DOPRAVNÍ CESTY, STÁTNÍ ORGANIZACE

OBSAH:

1. PREAMBULE	3
2. VŠEOBECNÁ USTANOVENÍ	3
3. PRÁVA A POVINNOSTI OBJEDNATELE	10
4. TECHNICKÝ DOZOR OBJEDNATELE	11
5. PRÁVA A POVINNOSTI ZHOTOVITELE	13
6. PODZHOTOVITELÉ	16
7. CENA ZA DÍLO, PLATEBNÍ PODMÍNKY A ZMĚNA CENY	17
8. PŘERUŠENÍ PRACÍ	21
9. PŘEDÁNÍ A PŘEVZETÍ DÍLA	24
10. ODPOVĚDNOST ZA ŠKODY	25
11. POJIŠTĚNÍ	26
12. ZÁRUKA ZA JAKOST A ODPOVĚDNOST ZA VADY	27
13. ZAJIŠTĚNÍ ZÁVAZKŮ – SMLUVNÍ POKUTA A ÚROK Z PRODLENÍ	30
14. BANKOVNÍ ZÁRUKA	33
15. Odstoupení od smlouvy	33

1. PREAMBULE

Pokud některá ustanovení těchto „Obchodních podmínek na realizaci staveb“ (dále jen „Obchodní podmínky“) nelze vzhledem k povaze prováděného díla použít, jsou neúčinná.

2. VŠEOBECNÁ USTANOVENÍ

2. 1. Následující pojmy, výrazy a zkratky obsažené ve smlouvě o dílo nebo jejích přílohách budou mít níže uvedené významy.

2. 1. 1. OBECNÉ POJMY

Smlouva o dílo

Smlouvou o dílo se rozumí dokument označený jako „Smlouva o dílo“ a všechny jeho přílohy, které tvoří zejména tyto Obchodní podmínky, Technické podmínky na realizaci stavby, Seznam SO a PS, Harmonogram postupu prací a finančního plnění a další listiny, které jsou ve smlouvě o dílo jako její přílohy označeny. Smlouvu o dílo dále tvoří všechny podklady závazné pro provedení díla, které jsou v ní jako takové uvedeny.

Obchodní podmínky

Obchodními podmínkami se rozumí dokument vypracovaný objednatelem a označený jako „Obchodní podmínky na realizaci staveb“, který tvoří přílohu smlouvy o dílo. Obchodní podmínky obsahují ustanovení obchodněprávní povahy včetně platebních podmínek, jimiž se smluvní strany při provádění díla řídí.

Technické podmínky na realizaci stavby

Technickými podmínkami na realizaci stavby se rozumí dokument vypracovaný objednatelem a označený jako „Technické podmínky na realizaci stavby“, který tvoří přílohu smlouvy o dílo a který obsahuje technické zásady a postupy závazné pro provádění díla.

Technické specifikace

Technickými specifikacemi se rozumí dokument vypracovaný objednatelem a označený jako „Technické specifikace“, který obsahuje vyžadované technické charakteristiky prací, materiálů nebo služeb, které mají být použity nebo dodány.

Seznam SO a PS

Seznamem SO a PS se rozumí dokument označený jako „Seznam SO a PS“, který tvoří přílohu smlouvy o dílo a který obsahuje seznam stavebních objektů a provozních souborů, které budou v rámci předmětného díla realizovány. Stavební objekty a provozní soubory jsou v tomto seznamu specifikovány zejména uvedením jejich číselného označení, názvu a ceny.

Harmonogram postupu prací a finančního plnění

Harmonogramem postupu prací a finančního plnění se rozumí dokument vypracovaný zhotovitelem a schválený objednatelem, který obsahuje:

- rozčlenění postupu prací podle jednotlivých SO či PS,
- uvedení termínů zahájení a ukončení provádění jednotlivých SO a PS včetně uvedení ceny za jejich realizaci,
- uvedení provádění jednotlivých SO a PS zhotovitelem nebo konkrétním jmenovitě uvedeným podzhotovitelem, včetně uvedení druhu a rozsahu jeho činnosti.

Zadávací podmínky

Zadávacími podmínkami se rozumí veškeré požadavky zadavatele, které byly obsaženy v oznámení zadávacího řízení (výzvě), které byly dále upřesněny v zadávací dokumentaci a které musely být zhotovitelem v jeho nabídce splněny. Zadávací podmínky tvoří v souladu se smlouvou o dílo jeden z podkladů závazných pro provedení díla.

Zadávací dokumentace

Zadávací dokumentací se rozumí souhrn dokumentů specifikovaných obecně závaznými právními předpisy a konkretizovaných zadavatelem v oznámení zadávacího řízení (výzvě), které vymezovaly předmět veřejné zakázky v podrobnostech nezbytných pro zpracování nabídky.

Nabídka

Nabídkou se rozumí souhrn dokumentů, který uchazeč podal jako návrh smlouvy v rámci zadávacího řízení a který byl zadavatelem vybrán jako nejvhodnější. Nabídka tvoří v souladu se smlouvou o dílo jeden z podkladů závazných pro provedení díla.

Rozhodnutí o přidělení veřejné zakázky

Rozhodnutím o přidělení veřejné zakázky se rozumí písemné rozhodnutí zadavatele o tom, kterému uchazeči byla přidělena veřejná zakázka. Rozhodnutí o přidělení veřejné zakázky tvoří v souladu se smlouvou o dílo jeden z podkladů závazných pro provedení díla.

Projekt stavby

Projektem stavby se rozumí projektová dokumentace, kterou pro realizaci předmětné stavby zajistil objednatel a která byla ve stavebním řízení ověřena příslušným stavebním úřadem. Projekt stavby tvoří v souladu se smlouvou o dílo jeden z podkladů závazných pro provedení díla.

Realizační dokumentace

Realizační dokumentací se rozumí dokumentace částí díla specifikovaných ve smlouvě o dílo nebo jejích přílohách, kterou se zhotovitel zavázal vypracovat pro provedení konkrétních prací na díle (např. dokumentace zařízení staveniště, výkresy výztuže a bednění a pod).

Výkaz výměr

Výkaz výměr vymezuje druh, jakost a množství požadovaných prací, dodávek nebo služeb potřebných ke zhotovení stavby a je podkladem pro zpracování nabídkové ceny.

2. 1. 2. STRANY A OSOBY

Objednatel

Účastníkem smlouvy o dílo na straně objednatele může být i více osob. Rozsah práv a povinností jednotlivých účastníků na straně objednatele je vymezen ve smlouvě o dílo. V textu smlouvy o dílo a jejích přílohách bude v tomto případě pojem objednatel používán v jednotném čísle.

Technický dozor objednatele

Technickým dozorem objednatele se rozumí občasný výkon kontroly a dohledu nad způsobem provádění díla vykonávaný objednatelem.

Vrchní technický dozor

Vrchní technický dozor je člen týmu zaměstnanců vykonávajících technický dozor objednatele, který byl objednatelem jmenován jako jeho vedoucí.

Zhotovitel

Účastníkem smlouvy o dílo na straně zhotovitele může být i více osob, které v souladu s obecně závaznými právními předpisy uzavřely smlouvu o sdružení nebo jinou závaznou dohodu, kterou připouští právní řád České republiky a z níž vyplývá, že jsou vůči objednateli a jakýmkoliv třetím osobám z jakýchkoliv závazků vzniklých v souvislosti s plněním předmětu veřejné zakázky zavázáni společně a nerozdílně. V textu smlouvy o dílo a jejích přílohách bude v tomto případě pojem zhotovitel používán v jednotném čísle.

Pracovní tým zhotovitele

Pracovním týmem zhotovitele se rozumí tým zaměstnanců zhotovitele, které zhotovitel jmenoval pro účely provádění díla.

Podzhotovitel

Podzhotovitelem se rozumí právnická nebo fyzická osoba, kterou zhotovitel v souladu se smlouvou o dílo a jejími přílohami pověřil provedením části díla (též subdodavatel).

Autorský dozor projektanta

Autorským dozorem projektanta se rozumí činnost projektanta, kterou projektant ověřuje a kontroluje soulad prováděné stavby a projektové dokumentace, která byla ověřena ve stavebním řízení. Autorský dozor projektanta vykonává zhotovitel projektové dokumentace.

Veškeré své připomínky a podněty ke způsobu provádění díla podle předmětného projektové dokumentace jako jednoho z podkladů, které jsou pro provádění díla závazné, je zhotovitel stavby oprávněn uplatňovat vůči zhotoviteli projektové dokumentace prostřednictvím objednatele nebo zápisem ve stavebním deníku.

Geotechnický dozor objednatele

Geotechnickým dozorem objednatele se rozumí občasný výkon kontroly a dohledu nad prováděním díla z hlediska geologického a z hlediska kvality materiálů. Geotechnický dozor pro objednatele vykonává odborně způsobilá fyzická nebo právnická osoba.

Veškeré své připomínky a podněty ke způsobu provádění díla z hlediska geotechnického je zhotovitel stavby oprávněn uplatňovat vůči osobě provádějící geotechnický dozor prostřednictvím objednatele nebo zápisem ve stavebním deníku.

Poradenská firma objednatele

Poradenskou firmou objednatele se rozumí právnická osoba, která pro objednatele vykonává smluvně dohodnutou kontrolní činnost. Tato činnost nenahrazuje výkon kontroly objednatele dle předmětné smlouvy o dílo a jejích příloh.

Veškeré své připomínky a podněty ke způsobu provádění díla z hlediska kontrolní činnosti poradenské firmy objednatele je zhotovitel stavby oprávněn uplatňovat vůči této firmě prostřednictvím objednatele nebo zápisem ve stavebním deníku.

2. 1. 3. DALŠÍ POJMY

Cena za dílo

Cena za dílo je částka, kterou se objednatel zavazuje zaplatit zhotoviteli za provedení díla a jejíž výše je uvedena ve smlouvě o dílo.

Staveniště

Staveniště je místo, na kterém bude umístěna stavba, jejíž zhotovení je předmětem plnění dle smlouvy o dílo, a dále místo určené projektem stavby pro zařízení staveniště a pro přístupové cesty na staveniště.

Soupis provedených prací

Soupis provedených prací je dokument, který obsahuje soupis všech prací a dodávek, které byly na díle nebo jeho části skutečně provedeny za dohodnuté období. Soupis provedených prací vypracovává zhotovitel. Soupis provedených prací musí být následně odsouhlasen zaměstnancem vykonávajícím technický dozor objednatele. Soupis provedených prací je podkladem pro vystavení zjišťovacího protokolu.

Zjišťovací protokol

Zjišťovací protokol je dokument, který obsahuje ocenění prací a dodávek provedených na díle nebo jeho části za dohodnuté období s jejich členěním na jednotlivé SO a PS. Zjišťovací protokol vypracovává zhotovitel. Zjišťovací protokol musí být následně odsouhlasen zaměstnancem vykonávajícím technický dozor objednatele. Podkladem pro vypracování zjišťovacího protokolu je soupis provedených prací. Zjišťovací protokol tvoří nedílnou součást každého daňového dokladu, který bude zhotovitel vystavovat.

Zápis o TBZ

Zápis o TBZ je doklad o provedení technicko bezpečnostní zkoušky požadované obecně závaznými právními předpisy, popř. jinými podklady závaznými pro provedení díla, kterou se ověřuje způsobilost stavby dráhy k užívání a která je nezbytnou podmínkou pro povolení zkušebního provozu příslušným speciálním stavebním úřadem.

Přejímací řízení

Přejímacím řízením se rozumí proces, při kterém zhotovitel předává a objednatel přejímá řádně provedené dílo nebo jeho část.

Protokol o dílčím předání a převzetí části díla

Protokol o dílčím předání a převzetí části díla je dokument, kterým zhotovitel předává část díla objednateli. Protokol o dílčím předání a převzetí části díla musí obsahovat zejména veškeré údaje a doklady o rozsahu a jakosti provedené části díla, o vadách, které byly při předání a převzetí části díla zjištěny včetně stanovení dodatečné přiměřené lhůty pro jejich odstranění, a prohlášení smluvních stran o předání a převzetí části díla.

Závěrečný protokol o předání a převzetí díla

Závěrečný protokol o předání a převzetí díla je doklad, kterým objednatel potvrzuje, že dílo bylo jako celek provedeno řádně a že toto dílo přejímá.

Změnové řízení

Změnovým řízením se rozumí proces, v rámci něhož jsou na základě podnětu některé ze smluvních stran příslušnými orgány objednatele projednány změny provádění díla zejména povahy technické, finanční nebo vyžadující změny projektu stavby nebo doby provádění díla. V rámci tohoto procesu prověřuje objednatel za součinnosti zhotovitele projektu stavby a poradenských firem objednatele potřebnost, účelnost a efektivnost navrhované změny. Výsledkem změnového řízení je zamítnutí navrhované změny nebo její schválení, případně podmíněné schválení, formou změnového listu stavby.

Změnový list stavby

Změnový list stavby je dokument, který dokládá, že příslušnými orgány objednatele byla projednána a schválena změna provádění díla. Změnový list stavby vypracovává a schvaluje objednatel.

Vícepráce

Za vícepráce se považují veškeré práce, dodávky nebo služby potřebné ke zhotovení stavby, které nebyly obsaženy ve výkazu výměr nebo sjednány ve smlouvě o dílo a jejích přílohách a jejichž provedení bude objednatel po zhotoviteli požadovat.

Méněpráce

Za méněpráce se považují veškeré práce, dodávky nebo služby, které byly obsaženy ve výkazu výměr nebo sjednány ve smlouvě o dílo, u nichž bude objednatel po zhotoviteli požadovat, aby tyto činnosti neprováděl.

Okolnost vylučující odpovědnost

Okolností vylučující odpovědnost se pro účely smlouvy o dílo rozumí překážky, které nastaly nezávisle na vůli povinné smluvní strany a brání jí ve splnění její povinnosti, jestliže nelze rozumně předpokládat, že by povinná strana tuto překážku nebo její následky překonala, a dále, že by v době vzniku závazku tuto překážku předvídala.

Provozuschopný celek

Provozuschopný celek je část díla, kterou lze ze strany objednatele samostatně užívat.

Komponent

Komponent je zařízení nebo výrobek samostatně dodávaný od jiných výrobců.

Dílčí část díla

Provedené a odsouhlasené práce na stavbě nebo převzaté stavební objekty a provozní soubory stavby.

2. 1. 4. KOMUNIKACE

Právo

Smlouva o dílo a její přílohy se budou řídit platnými obecně závaznými právními předpisy České republiky.

Jazyk

Ve všech záležitostech souvisejících s předmětnou smlouvou o dílo budou zástupci smluvních stran komunikovat v českém jazyce (dále jen „komunikační jazyk“).

Všechny osoby zastupující některou ze smluvních stran nebo jednající za tuto stranu musí plyně ovládat komunikační jazyk. Jestliže tento jazyk plyně neovládají, jsou povinny zajistit, aby byl po celou dobu provádění díla k dispozici kvalifikovaný tlumočnick.

Všechny doklady, které si budou smluvní strany podle smlouvy o dílo předkládat, musí být v komunikačním jazyce nebo v původním jazyce současně s jejich překladem do komunikačního jazyka. U všech úředních listin musí být takový překlad úředně ověřen.

Písemné oznámení

Pokud je ve smlouvě o dílo nebo jejích přílohách stanovena smluvní straně povinnost oznámit druhé smluvní straně nějakou skutečnost písemně, rozumí se tím vedle oznámení formou doručení dopisu prostřednictvím držitele poštovní licence nebo jiného provozovatele poštovních služeb i zápis ve stavebním deníku.

Výše uvedené však neplatí, pokud je smlouvou o dílo nebo jejími přílohami vyžadován kvalifikovaný způsob oznámení. V těchto případech je smluvní strana povinna doručit druhé smluvní straně předmětné oznámení stanoveným způsobem.

Prostřednictvím držitele poštovní licence nebo jiného provozovatele poštovních služeb je smluvní strana povinna doručit písemnost na adresu sídla druhé smluvní strany nebo na adresu pro doručování, která je uvedena ve smlouvě o dílo nebo byla druhé smluvní straně jako adresa pro doručování písemně oznámena.

Lhůty

Pokud je ve smlouvě o dílo nebo jejích přílohách uvedena lhůta počítaná podle dnů nebo měsíců, rozumí se tím vždy kalendářní dny nebo měsíce, není-li uvedeno jinak.

2. 1. 5. ZKRATKY

SŽDC	Správa železniční dopravní cesty, státní organizace
SS	Stavební správa
DÚ	Drážní úřad
TÚDC	Technická ústředna dopravní cesty
SDC	Správa dopravní cesty
URS	Ústav racionalizace ve stavebnictví
GŘ	generální ředitelství
GP	generální projektant
HIS	hlavní inženýr stavby
HIP	hlavní inženýr projektu
AD	autorský dozor projektanta
SOD	smlouva o dílo
OP	Obchodní podmínky
TP	Technické podmínky
PS	provozní soubor
SO	stavební objekt
PD	přípravná dokumentace
P	projekt stavby
POV	projekt organizace výstavby
ZS	zařízení staveniště
TPD	technické podmínky dodací
TKP	Technické kvalitativní podmínky staveb státních drah
ČSN	česká státní norma
TNŽ	technické normy železnic
DUZP	datum uskutečnění zdanitelného plnění
DLHM	dlouhodobý hmotný majetek
DPH	daň z přidané hodnoty
TBZ	technicko bezpečnostní zkouška
IPO	individuální protihluková opatření
ZDPH	zákon o dani z přidané hodnoty

3. PRÁVA A POVINNOSTI OBJEDNATELE

3. 1. Objednatel se zavazuje zaplatit zhotoviteli za provedení díla dohodnutou cenu za dílo. Cenu za provedení díla se objednatel zavazuje zaplatit v souladu s platebními podmínkami stanovenými ve smlouvě o dílo.
3. 2. Objednatel se zavazuje řádně provedené dílo od zhotovitele převzít. Objednatel se zavazuje dílo převzít za podmínek stanovených ve smlouvě o dílo a jejích přílohách.
3. 3. Objednatel se zavazuje v případech stanovených smlouvou o dílo nebo jejími přílohami poskytnout zhotoviteli při provádění díla potřebnou součinnost, a to vždy tak, aby nedošlo k ohrožení či narušení plynulého provádění díla v souladu se schváleným harmonogramem postupu prací.
3. 4. Objednatel se zavazuje předat zhotoviteli podklady, které jsou podle smlouvy o dílo závazné pro provedení díla a které zhotovitel neměl v okamžiku uzavření smlouvy o dílo k dispozici.

Objednatel se zavazuje zhotoviteli postupně předávat i případné změny výše uvedených podkladů.

3. 5. Objednatel se zavazuje zhotoviteli předat všechny věci určené k provedení díla, které má objednatel podle smlouvy o dílo a jejích příloh a podkladů závazných pro provedení díla opatřit.

Objednatel se takto zavazuje zhotoviteli předat zejména vyzískaný materiál, jehož zpětné zapracování do předmětu díla bude po zhotoviteli v souladu s projektem stavby požadovat.

Všechny věci, které objednatel opatřil k provedení díla, předal zhotoviteli a které nebyly k provedení díla použity nebo které nebyly do předmětu díla zapracovány, se zhotovitel zavazuje bez zbytečného odkladu vrátit zpět objednateli.

3. 6. Objednatel se zavazuje za podmínek stanovených smlouvou o dílo a jejími přílohami předat zhotoviteli staveniště a umožnit mu užívání nemovitostí, které jsou podle projektu stavby určeny pro umístění stavby.
3. 7. Protože zhotovitel zhotovuje stavbu na pozemcích objednatele nebo na pozemcích, které objednatel pro její zhotovení opatřil, má objednatel vlastnické právo resp. právo hospodaření ke zhotovované stavbě od samého počátku.

Výše uvedené neplatí v případě úpravy, přeložky nebo jiného zásahu do sítí technického vybavení nebo jiného zařízení, které je ve vlastnictví jiné fyzické nebo právnické osoby a který byl vyvolán prováděním díla. Vlastnické právo k takto upravenému zařízení se v souladu s obecně závaznými právními předpisy nemění a zůstává zachováno původnímu vlastníkovi.

3. 8. Pro účely provádění díla jmenuje objednatel kontaktní zaměstnance.

Kontaktní zaměstnanci objednatele budou oprávněni zastupovat objednatele ve věcech souvisejících s prováděním díla při pracovních jednáních se zástupci zhotovitele a jeho podzhotovitelů, zástupci zhotovitele projektu stavby, správními úřady apod. Nabývat práv ve prospěch objednatele nebo brát na objednatele povinnosti budou kontaktní zaměstnanci objednatele oprávněni pouze za podmínek stanovených obecně závaznými právními předpisy.

Pokud nebudou kontaktní zaměstnanci objednatele jmenovitě uvedeni ve smlouvě o dílo, zavazuje se objednatel před zahájením prací na provádění díla předat zhotoviteli kontaktních zaměstnanců objednatele, který bude obsahovat jméno a příjmení kontaktního zaměstnance a jeho pracovní zařazení pro provádění díla.

Případnou změnu kontaktních zaměstnanců objednatele se objednatel zavazuje oznámit zhotoviteli způsobem stanoveným ve smlouvě o dílo a jejích přílohách.

- 3. 9.** Objednatel je za podmínek stanovených smlouvou o dílo a jejími přílohami oprávněn kontrolovat provádění díla a vykonávat dohodnuté nebo stanovené zkoušky.

Objednatel je oprávněn výše uvedené činnosti vykonávat zejména prostřednictvím zaměstnanců vykonávajících technický dozor objednatele, prostřednictvím osoby oprávněné vykonávat geotechnický dozor objednatele nebo prostřednictvím jiné poradenské firmy objednatele.

- 3. 10.** Objednatel je oprávněn zejména prostřednictvím zaměstnanců vykonávajících technický dozor objednatele udílet zhotoviteli pokyny k provádění díla s výjimkou takových, které by překážely v řádném provádění díla, znemožňovaly dokončení díla nebo které by vylučovaly odpovědnost zhotovitele za vady díla. Pokyny pro provádění díla musí objednatel udělovat písemně nebo formou zápisu do stavebního deníku. Ve výjimečných a neodkladných případech je objednatel oprávněn udílet pokyny též ústně s jejich následným bezodkladným oznámením písemnou formou. Pokyny objednatele je zhotovitel při provádění díla vázán.

- 3. 11.** Objednatel posuzuje, projednává a schvaluje návrhy změn provádění díla zejména povahy technické, finanční nebo vyžadující změny projektu stavby nebo doby provádění díla. Po schválení navržených změn projektu stavby ve změnovém řízení a po splnění dalších podmínek stanovených smlouvou o dílo a jejími přílohami je objednatel oprávněn předložit zhotoviteli požadavek na jejich provedení. V případě, že předmětem změnového řízení jsou podstatné změny provádění díla, je nezbytným předpokladem pro jejich provedení uzavření dodatku ke smlouvě o dílo.

Objednatel dále eviduje dokumentaci dokončených částí stavby a případné vícepráce či méněpráce.

- 3. 12.** Objednatel se zavazuje zajistit, že všichni jeho zaměstnanci pověřeni podílet se na provádění díla, budou:

- při jeho provádění poskytovat zhotoviteli potřebnou součinnost v souladu s podmínkami stanovenými smlouvou o dílo a jejími přílohami,
- dodržovat povinnosti stanovené obecně závaznými právními předpisy na úseku bezpečnosti práce, pokud budou vstupovat na staveniště.

4. TECHNICKÝ DOZOR OBJEDNATELE

- 4. 1.** Objednatel je oprávněn vykonávat technický dozor objednatele prostřednictvím svých zaměstnanců vykonávajících technický dozor objednatele nebo prostřednictvím jiných právnických nebo fyzických osob, se kterými za tím účelem uzavře zvláštní smlouvu.

- 4. 2.** Vedením zaměstnanců vykonávajících technický dozor objednatele bude pověřen zaměstnanec vykonávající vrchní technický dozor.

- 4. 3.** Zaměstnanci vykonávající technický dozor objednatele budou zajišťovat technický dozor objednatele v souladu se smlouvou o dílo a jejími přílohami a v souladu s interními předpisy objednatele, které jsou pro provádění díla závazné.

- 4. 4.** Zaměstnanci vykonávající technický dozor objednatele dohlíží, zda zhotovitel provádí dílo v souladu se všemi podklady převzatými od objednatele a pokyny danými mu objednatelem, které jsou v souladu se smlouvou o dílo a jejími přílohami pro provedení díla závazné (ve smlouvě o dílo a jejích přílohách jsou uváděny jako podklady, které jsou pro provedení díla závazné).

4. 5. Zaměstnanci vykonávající technický dozor objednatele se účastní všech rozhodujících jednání, řízení, kontrol a zkoušek souvisejících s prováděním díla od zahájení jeho provádění a předání staveniště až do jeho předání a převzetí, dále se účastní jednání spojených se zahájením zkušebního provozu, kolaudačního řízení a ve spolupráci s příslušným správcem majetku též jednání o předčasném užívání díla.
4. 6. Zaměstnanci vykonávající technický dozor objednatele předávají zhotoviteli staveniště a nemovitosti určené v projektu stavby jako nemovitosti určené pro umístění stavby a případně též nemovitosti určené pro zařízení staveniště a pro přístup na staveniště. Po ukončení prací na předmětných nemovitostech tyto nemovitosti protokolárně přebírají zpět od zhotovitele. Pro tyto účely zabezpečují vyhotovení protokolu o zpětném předání nemovitostí po ukončení prací.
4. 7. Zaměstnanci vykonávající technický dozor objednatele přejímají od zhotovitele veškeré práce provedené na díle a všechny dokončené dodávky nebo jejich dokončené části a provádí kontrolu věcného a finančního plnění, cenové správnosti a úplnosti dokladů předkládaných k zaplacení ceny za dílo. V souvislosti s přjímkou provedených prací a dodávek odsouhlasují a podepisují soupis provedených prací a zjišťovací protokol.
4. 8. Na nedostatky zjištěné v průběhu prací na díle upozorňují zaměstnanci vykonávající technický dozor objednatele zápisem do stavebního deníku. V souvislosti se zjištěnými nedostatky jsou oprávněni po zhotoviteli žádat odstranění jakýchkoliv zjištěných vad a za tím účelem stanovit zhotoviteli přiměřenou lhůtu.
4. 9. Zaměstnanci vykonávající technický dozor objednatele jsou oprávněni dohlížet, zda zhotovitel ve stanovených lhůtách odstranil vady, které byly zjištěny v průběhu provádění prací na díle, při přjímacím řízení nebo při kolaudaci stavby a přjímací práce a dodávky, které byly na díle provedeny za účelem odstranění těchto vad.
4. 10. V průběhu provádění díla jsou zaměstnanci vykonávající technický dozor objednatele oprávněni kontrolovat práce, které mají být zakryty nebo které budou při přjímacím řízení nepřístupné a oprávněni kontrolovat dodržování platných předpisů na úseku ochrany životního prostředí, zejména v oblastech nakládání s odpady, nakládání s chemickými látkami a chemickými přípravky, ochrany vod, prevence havárií, emisí hluku a vibrací, ochrany přírody a ochrany ovzduší.
4. 11. O kontrole těchto prací jsou oprávněni provést zápis ve stavebním deníku.
4. 12. Zaměstnanci vykonávající technický dozor objednatele jsou oprávněni zapisovat záznamy do stavebního deníku, a to zejména o změnách projektu stavby, o nárocích objednatele a odpovědnosti zhotovitele za vadné provádění díla. Záznamem ve stavebním deníku jsou výše uvedení zaměstnanci dále oprávněni upozornit zhotovitele na případné nedostatky v dodržování bezpečnosti a ochrany zdraví při práci a na všechny ostatní důležité okolnosti související s prováděním díla. Zaměstnanci vykonávající technický dozor objednatele jsou dále oprávněni kontrolovat zápisy ve stavebním deníku.
4. 13. Zaměstnanci vykonávající technický dozor objednatele jsou oprávněni kontrolovat, zda práce na díle postupují v souladu s podmínkami stanovenými smlouvou o dílo a jejími přílohami a upozorňovat zhotovitele na nedodržování termínů.
4. 14. Zaměstnanci vykonávající technický dozor objednatele přejímají od zhotovitele dokumentaci skutečného provedení díla.
4. 15. Zaměstnanci vykonávající technický dozor objednatele spolupracují se zhotovitelem na přípravě výlukových rozkazů, kontrolují práce vykonávané ve výlukách a průběh výlukových prací. V souvislosti s pracemi na díle prováděnými ve výlukách kontrolují

i čas a datum zahájení a ukončení výluk, oznámení o ukončení prací a možnost dřívějšího ukončení výluky.

4. 16. Zaměstnanci vykonávající technický dozor objednatele jsou oprávněni po zhotoviteli vyžadovat a od něj přejímat předepsané doklady prokazující, že práce na díle a ostatní výkony a dodávky byly provedeny v souladu s podklady, které jsou pro provedení díla závazné, za splnění podmínek (jako např. rychlost, zatížení apod.) stanovených smlouvou o dílo a jejími přílohami umožňují zahájit zkušební provoz. Zaměstnanci vykonávající technický dozor objednatele dále kontrolují, zda zhotovitel vykonává zkoušky materiálů, konstrukcí a prací, které jsou stanoveny podklady závaznými pro provedení díla, účastní se těchto zkoušek, kontrolují jejich výsledky a požadují po zhotoviteli předložení dokladů, které prokazují kvalitu provedených prací, výkonů a dodávek (atesty, protokoly apod.).
4. 17. Zaměstnanci vykonávající technický dozor objednatele jsou oprávněni vstupovat na staveniště, do dílen a skladů zhotovitele v době, kdy v těchto prostorách zhotovitele probíhá činnost související s prováděním díla. Jsou oprávněni vyžádat si od zhotovitele k nahlédnutí výsledky kvalitativních zkoušek, výrobní výkresy a další podklady, podle nichž je dílo prováděno.
4. 18. Zaměstnanci vykonávající technický dozor objednatele jsou oprávněni vznášet námítky vůči kterékoliv fyzické nebo právnické osobě, která byla zaměstnána nebo najata zhotovitelem nebo některým z jeho podzhotovitelů a která nespĺňuje kvalifikační předpoklady pro výkon svěřených prací nebo při provádění prací zanedbává řádné vykonávání svých povinností nebo ohrožuje bezpečnost a ochranu zdraví při práci nebo způsobuje škodu na majetku objednatele nebo třetích osob a požadovat po zhotoviteli její okamžité odvolání. Takovou osobu je zhotovitel povinen bez prodlení odvolat a nahradit jinou.
4. 19. V případě, že objednatel při provádění díla zjistí, že práce na díle nebo jeho části provádí podzhotovitel, který nebyl pověřen jejich provedením v souladu se smlouvou o dílo a jejími přílohami, má zaměstnanec vykonávající technický dozor objednatele právo nařídit přerušeni prací na díle nebo jeho části až do doby, kdy zhotovitel takového podzhotovitele z provádění prací na díle odvolá.
4. 20. V případě, že objednatel při provádění díla zjistí, že se zhotovitel dopustil hrubého porušení technologické kázně nebo činnosti, kterou by byla ohrožena bezpečnost provozování dráhy nebo drážní dopravy, má zaměstnanec vykonávající technický dozor objednatele oprávněni nařídit přerušeni prací na díle a dohodnout se zhotovitelem další postup při provádění díla. Výše uvedené porušení povinností ze strany zhotovitele se bude považovat za podstatné porušení smluvních povinností a zakládá na straně objednatele právo odstoupit od smlouvy o dílo.

5. PRÁVA A POVINNOSTI ZHOTOVITELE

5. 1. Zhotovitel se uzavřením předmětné smlouvy o dílo zavazuje řádně a včas provést dílo dle předmětu smlouvy o dílo a jejích příloh.
5. 2. Při provádění díla se zhotovitel zavazuje postupovat s odbornou péčí.
5. 3. Zhotovitel se zavazuje dílo provést v souladu se všemi podmínkami stanovenými smlouvou o dílo a jejími přílohami a se všemi podklady a pokyny, které jsou pro provedení díla závazné.

Žádný z podkladů, které jsou pro provedení díla závazné a které zhotovitel převzal od objednatele, není zhotovitel oprávněn bez předchozího písemného svolení objednatele užít k jiným účelům, než je provádění díla, zejména je takto nesmí poskytnout třetím osobám.

Zhotovitel není dále oprávněn bez předchozího písemného svolení objednatele užít ani žádnou jinou skutečnost obchodní, výrobní či technické povahy, která by byla výsledkem činnosti zhotovitele spojené s prováděním díla (např. dokumentace, kterou má zhotovitel podle smlouvy o dílo a jejích příloh vytvořit v rámci provádění díla).

5. 4. Zhotovitel se zavazuje zajistit materiální, výrobní a personální kapacity, které jsou nezbytné pro provedení díla v souladu se smlouvou o dílo a se všemi podklady a pokyny, které jsou pro provedení díla závazné.

5. 5. Zhotovitel se zavazuje provést dílo vlastním jménem, na svůj náklad a na své nebezpečí.

Zhotovitel není oprávněn bez předchozího písemného souhlasu objednatele převést na jinou osobu práva a povinnosti vyplývající ze smlouvy o dílo a jejích příloh.

5. 6. Zhotovitel se zavazuje, že provedené dílo bude mít při jeho předání a převzetí a poté i po celou záruční dobu jakost předpokládanou smlouvou o dílo a všemi podklady a pokyny, které jsou pro provedení díla závazné, zejména pak předpokládané projektem stavby, obecně závaznými právními předpisy, technickými normami, vnitřními předpisy objednatele, a že bude po celou dobu jeho životnosti způsobilé pro použití k účelu, k němuž je určeno.

5. 7. Zhotovitel se zavazuje za podmínek stanovených předmětnou smlouvou o dílo a jejími přílohami odstranit případné vady díla.

5. 8. Zhotovitel nese nebezpečí škody na prováděném díle. V případě vzniku škody na prováděném díle je zhotovitel povinen tuto škodu bez zbytečného odkladu odstranit.

Nebezpečí škody na díle nebo jeho části přechází na objednatele okamžikem oboustranného podpisu protokolu o dílčím předání a převzetí díla nebo jeho části.

Zhotovitel nese nebezpečí škody na věcech, které pro provedení díla opatřil objednatel a které objednatel předal zhotoviteli, až do doby, kdy je zapracuje do předmětu díla nebo kdy je vrátí objednateli.

5. 9. Pro účely řízení prací na prováděném díle jmenuje zhotovitel kontaktní zaměstnance zhotovitele.

Z řad kontaktních zaměstnanců zhotovitel určí ředitele stavby. Ředitel stavby je povinen před zahájením provádění díla jmenovat jednoho nebo více svých zástupců, kteří budou oprávněni jej zastupovat po dobu jeho nepřítomnosti. Kontaktními zaměstnanci zhotovitele budou dále osoby, které budou oprávněny v souvislosti s prováděním díla jednat ve věcech technických, ekonomických, zeměměřických, právních apod.

Kontaktní zaměstnanci zhotovitele budou oprávněni zastupovat zhotovitele ve věcech souvisejících s prováděním díla při pracovních jednáních se zástupci objednatele, zástupci zhotovitele projektu stavby, správními úřady, poradenskou firmou objednatele apod. Nabývat práv ve prospěch zhotovitele nebo brát na zhotovitele povinnosti budou kontaktní zaměstnanci zhotovitele oprávněni pouze za podmínek stanovených obecně závaznými právními předpisy.

Pokud nebudou kontaktní zaměstnanci zhotovitele jmenovitě uvedeni ve smlouvě o dílo, zavazuje se zhotovitel před zahájením prací na provádění díla předat objednateli soupis kontaktních zaměstnanců zhotovitele, který bude obsahovat jméno a příjmení kontaktního zaměstnance a jeho pracovní zařazení pro provádění díla.

V případě změny kontaktních zaměstnanců je zhotovitel povinen předložit objednateli kopii dokladů o kvalifikaci a způsobilosti nového kontaktního zaměstnance.

Ředitel stavby, jeho zástupci i ostatní kontaktní zaměstnanci zhotovitele jsou oprávněni a povinni jménem zhotovitele přijímat pokyny, které je zhotoviteli oprávněn dávat objednatel podle článku 3. těchto obchodních podmínek.

- 5. 10.** Zhotovitel se zavazuje zajistit, že veškeré jeho činnosti na železniční dopravní cestě budou prováděny pod přímým vedením odborně a zdravotně způsobilých zaměstnanců. Tito zaměstnanci jsou povinni se na vyzvání prokázat platnými doklady způsobilosti všem oprávněným zaměstnancům objednatele a zaměstnancům příslušných správních úřadů.

Zhotovitel se dále v souladu s interními předpisy objednatele zavazuje zajistit, že všichni jeho zaměstnanci nebo zaměstnanci jeho podzhotovitelů, kteří budou vykonávat vedoucí práce, budou mít platné doklady způsobilosti, které budou tyto zaměstnance opravňovat provádět činnosti na železniční dopravní cestě. Tuto skutečnost se zhotovitel zavazuje objednateli doložit před zahájením prací na provádění díla předložením kopií předmětných dokladů způsobilosti, pokud tyto doklady již nepředložil ve své nabídce.

- 5. 11.** Zhotovitel se zavazuje zajistit, aby všechny fyzické osoby, které se budou při provádění díla pohybovat na dráze nebo v obvodu dráhy na místech veřejnosti nepřístupných, měly v souladu s obecně závaznými právními předpisy a interními předpisy objednatele povolení pro vstup do těchto prostor. Vydávajícím subjektem je Ředitelství SŽDC, odbor krizového řízení. Povolení se vydává dle předpisu SŽDC Ob1.

Vedoucí prací musí splnit požadavky na odbornou způsobilost dle Směrnice SŽDC č. 50.

- 5. 12.** Zhotovitel se zavazuje zajistit, že všechny fyzické nebo právnické osoby, které se budou podílet na provádění díla a budou přitom provozovat drážní dopravu, budou mít s příslušným provozovatelem dráhy uzavřenu smlouvu o provozování drážní dopravy a budou splňovat i další povinnosti vyžadované obecně závaznými právními předpisy.

Zhotovitel se zavazuje před zahájením prací na provádění díla zajistit, že jeho zaměstnanci a zaměstnanci jeho podzhotovitelů, kteří se budou podílet na provozování a organizování drážní dopravy, budou mít zdravotní a odbornou způsobilost vyžadovanou obecně závaznými právními předpisy a interními předpisy objednatele.

- 5. 13.** V případě, že je zhotovení předmětné stavby i jen částečně hrazeno z prostředků poskytnutých Českou republikou - Státním fondem dopravní infrastruktury, případně Evropskou unií, zavazuje se zhotovitel umožnit výše uvedeným institucím, jejím správním úřadům a každé jí pověřené fyzické nebo právnické osobě kontrolu efektivního využívání poskytnutých finančních prostředků. Za tím účelem je zhotovitel povinen předložit příslušným kontrolním orgánům všechny podklady a údaje, které souvisí s prováděním díla dle smlouvy o dílo a které budou nezbytné k provedení kontroly.

Zhotovitel se dále zavazuje zajistit informovanost široké veřejnosti o financování stavby z prostředků poskytnutých Státním fondem dopravní infrastruktury, případně Evropskou unií.

- 5. 14.** Zhotovitel se zavazuje po celou dobu provádění díla včetně doby potřebné pro odstraňování případných vad chránit veškerý majetek objednatele i všech třetích osob před jeho poškozením, znehodnocením, zničením nebo ztrátou a učinit veškerá opatření na ochranu života a zdraví svých zaměstnanců, zaměstnanců svých podzhotovitelů, zaměstnanců objednatele a všech třetích osob.

- 5. 15.** Zhotovitel se zavazuje po celou dobu provádění díla včetně doby potřebné pro odstraňování případných vad plnit veškeré povinnosti stanovené obecně závaznými právními předpisy na úseku bezpečnosti a ochrany zdraví při práci a zajistit tak bezpečnost a ochranu zdraví všech fyzických osob, které jsou oprávněny se zdržovat na staveništi.

Staveniště se zhotovitel zavazuje za podmínek stanovených obecně závaznými právními předpisy zařídit, uspořádat a vybavit tak, aby bylo možno dílo provádět řádně a bezpečně. Zhotovitel se v souvislosti se zařízením, uspořádáním a vybavením staveniště zavazuje zajistit, aby byl na staveništi zamezen přístup osobám, které nejsou oprávněny se na staveništi zdržovat.

- 5. 16.** Zhotovitel se zavazuje umožnit orgánům státního stavebního dohledu a jimi přizvaným znalcům vstupovat na staveniště, nahlížet do dokumentace stavby a vytvářet další předpoklady pro výkon státního stavebního dohledu.

- 5. 17.** Zhotovitel se zavazuje po celou dobu provádění díla včetně doby potřebné pro odstraňování případných vad plnit veškeré povinnosti stanovené obecně závaznými právními předpisy na úseku ochrany životního prostředí.

Zhotovitel se zejména zavazuje zajistit veškerá opatření, kterými na co nejnížší možnou míru sníží vliv stavebních prací, které budou při provádění díla probíhat, na životní prostředí a zdraví obyvatel a jejich obtěžování nad míru přiměřenou poměrům hlukem, prachem, popílkem, kouřem, plyny, parami, pachy, pevnými a tekutými odpady, světlem, stíněním a vibracemi.

- 5. 18.** Zhotovitel odpovídá za dostatečnost, stálost a bezpečnost všech činností na staveništi a všech metod výstavby.

Zhotovitel odpovídá za veškeré dokumenty, které je podle smlouvy o dílo a jejich příloh povinen vyhotovit v souvislosti s prováděním díla, za jím navržené technologické postupy výstavby a za jím navržené a s objednatelem dohodnuté změny způsobu provádění díla oproti podkladům a pokynům, které jsou pro zhotovení díla závazné.

- 5. 19.** Zhotovitel odpovídá za veškeré své vybavení, zařízení, materiál a obdobné věci, které umístí na staveništi.

- 5. 20.** Zhotovitel za podmínek stanovených obecně závaznými právními předpisy odpovídá za případné porušení práva jiné osoby z průmyslového nebo jiného duševního vlastnictví v důsledku použití předmětu díla.

- 5. 21.** Zhotovitel se v souvislosti s prováděním díla zavazuje zajistit vhodné podmínky pro výkon práce zaměstnancům objednatele, kteří budou kontaktními zaměstnanci objednatele.

- 5. 22.** Zhotovitel není oprávněn bez předchozího písemného souhlasu objednatele postoupit byť i jen částečně práva a povinnosti související s prováděním díla třetí osobě.

- 5. 23.** Zhotovitel se zavazuje splnit veškeré další povinnosti, které mu při provádění díla stanoví uzavřená smlouva o dílo a její přílohy, obecně závazné právní předpisy a všechny podklady a pokyny objednatele, které jsou pro provedení díla závazné.

6. PODZHOTOVITELÉ

- 6. 1.** Zhotovitel je povinen při provádění díla realizovat vlastními kapacitami práce minimálně v rozsahu stanoveném zadávací dokumentací. Rozsah prací realizovaný vlastními kapacitami zhotovitele a jednotlivými podzhotoviteli bude odpovídat

rozdělení finančních objemů například v členění dle SO a PS, jak byly uvedeny v nabídce zhotovitele.

6. 2. Provedením zbývajících prací je zhotovitel oprávněn pověřit i jiné osoby jako své podzhotovitele.

6. 3. Zhotovitel je v souladu s výše uvedeným ustanovením oprávněn provedením díla pověřit pouze ty podzhotovitele, které jmenovitě uvedl ve své nabídce.

Jiné podzhotovitele než ty, kteří byli uvedeni v nabídce zhotovitele, je zhotovitel oprávněn pověřit provedením díla jen s předchozím písemným souhlasem objednatele.

Předchozí písemný souhlas objednatele nemusí zhotovitel získat pro:

- zajištění pracovních sil,
- nákup materiálu, výrobků nebo zařízení, které splňují podmínky stanovené ve smlouvě o dílo a jejich přílohách.

6. 4. Podzhotovitel, který byl pověřen provedením díla, již není oprávněn provedením jemu svěřených prací na díle pověřit jinou osobu. To nevylučuje použití licenčních subdodávek na příslušném SO nebo PS.

6. 5. Pokud zhotovitel pověří provedením díla podzhotovitele, má odpovědnost, jako by dílo prováděl sám.

6. 6. Podzhotovitelem se rozumí i dodavatel technologických zařízení.

7. CENA ZA DÍLO, PLATEBNÍ PODMÍNKY A ZMĚNA CENY

7. 1. Objednatel se zavazuje zhotoviteli za řádně provedené dílo zaplatit cenu dohodnutou ve smlouvě o dílo. Cenu za dílo se objednatel zavazuje zaplatit v souladu se smlouvou o dílo a jejími přílohami a v souladu s příslušnými obecně závaznými právními předpisy.

7. 2. Cena za dílo obsahuje podrobnou rekapitulaci nákladů, je zpracována po jednotlivých stavebních objektech a provozních souborech s oceněním měrných jednotek dle výkazu výměr.

7. 3. Zhotovitel uzavřením smlouvy o dílo prohlašuje, že cena za dílo, kterou uvedl ve své nabídce, obsahuje ocenění díla v rozsahu všech prací a technologických postupů nutných k řádnému dokončení díla bez vad a je si vědom toho, že z těchto důvodů nebude v průběhu provádění díla zvyšována cena za jeho provedení.

7. 4. Cena za dílo obsahuje veškeré náklady zhotovitele na provedení díla.

Cena za dílo obsahuje, vedle položek uvedených ve smlouvě o dílo, zejména:

- Základní rozpočtové náklady (ZRN)
- Vedlejší rozpočtové náklady (VRN)
 - zařízení staveniště
 - ztížené podmínky výstavby
- umělecká díla
- geodetická činnost
- koordinační a kompletační činnost
- zkoušky a revize

- ostatní (náklady na činnosti, které mohou vzniknout při realizaci a nelze je zařadit do předchozích nákladů)

Součástí nákladů stavby je i skládkovné a náklady na pořízení dokumentace skutečného provedení stavby

Zhotovitel se dále zavazuje zaplatit vlastníkům nemovitostí, které nejsou ve vlastnictví objednatele a které bude zhotovitel potřebovat pro účely provádění díla, za jejich užívání, zejména pro účely zařízení staveniště a přístupu na staveniště. Cena za jejich užívání je součástí nákladů na ZS v rámci dohodnuté ceny za dílo.

7. 5. Zhotovitel se zavazuje zajistit, pokud to bude objednatel požadovat, u odborně způsobilé právnické nebo fyzické osoby výsadbu a následnou péči o náhradní výsadbu trvalých porostů po dobu pěti let. Náklady na výsadbu a následnou péči nejsou součástí ceny za dílo. Na provedení těchto prací bude uzavřena samostatná smlouva o dílo.
7. 6. Objednatel nebude od zhotovitele požadovat úhradu nákladů vzniklých mu objízdami jízdami vlaků po dobu výluk. Tyto náklady nejsou do ceny za dílo zahrnuty.
7. 7. Cenu za dílo, popř. jeho dílčí části, se objednatel zavazuje zhotoviteli zaplatit jen na základě daňových dokladů, které byly objednateli doručeny a jím odsouhlaseny.
- Zhotovitel uskutečňuje jednotlivá dílčí zdanitelná plnění jen za řádně provedené a objednatelem odsouhlasené práce na stavebních objektech nebo provozních souborech, nebo za řádně provedené a převzaté stavební objekty nebo provozní soubory. Z hlediska ZDPH je DUZP u provedených a odsouhlasených prací vždy k poslednímu kalendářnímu dni v měsíci, s výjimkou měsíce prosince. Za prosinec je DUZP dohodnuto mezi oběma smluvními stranami dopisem, který je nedílnou součástí smlouvy o dílo. DUZP v případě předání a převzetí části díla je dnem převzetí.
7. 8. Daňový doklad za dílčí zdanitelné plnění s náležitostmi dle § 28 odst. 2 ZDPH zhotovitel vystavuje nejpozději do 15 dnů po DUZP (viz bod 7.7.) a to se splatností 45 dnů od data vystavení daňového dokladu. Nedílnou součástí tohoto dílčího daňového dokladu je protokol o předání a převzetí části díla nebo zjišťovací protokol se soupisem provedených prací na stavebních objektech nebo souborech, případně další, smlouvou o dílo sjednané, dokumenty odsouhlasené oběma stranami.
7. 9. Daňové doklady za dílčí zdanitelná plnění doručuje zhotovitel objednateli neprodleně po jejich vystavení.
7. 10. V případě, že dílo bude prováděno ve více kalendářních letech, je objednatel oprávněn stanovit zhotoviteli pro jednotlivé kalendářní roky provádění díla finanční limit, jehož výše bude záviset na výši finančních prostředků, která mu bude na zaplacení ceny za dílo na příslušný kalendářní rok přidělena poskytovatelem finančních prostředků.

Zhotovitel se zavazuje v příslušném kalendářním roce provést a účtovat práce, jejichž objem bude odpovídat finančnímu limitu stanovenému na příslušný kalendářní rok objednatelem.

Za účelem stanovení finančního limitu pro další kalendářní roky provádění díla a zajištění finančních prostředků se zhotovitel zavazuje předložit objednateli vždy nejpozději do 30. 11. předchozího kalendářního roku předběžný harmonogram postupu prací a finančního plnění na následující kalendářní rok.

Harmonogram postupu prací a finančního plnění pro další kalendářní roky provádění díla smluvní strany upřesní a dohodnou vždy na počátku příslušného kalendářního roku především v závislosti na výši finančních prostředků, které

budou objednateli na příslušný kalendářní rok přiděleny jejich poskytovatelem, a na termínech, počtech a délkách výluk poskytnutých provozovatelem dráhy.

Harmonogram postupu prací a finančního plnění se smluvní strany zavazují upřesnit a dohodnout jeho změnu i v případě vzájemně dohodnuté změně postupu prací na provádění díla.

- 7. 11.** Konečný daňový doklad, který musí mít náležitosti daňového dokladu dle § 28 odst. 2 ZDPH, lze vystavit jen na základě závěrečného protokolu o předání a převzetí celého díla podepsaného oběma smluvními stranami. Konečný daňový doklad se vystavuje nejpozději do 15 dnů ode dne podpisu závěrečného protokolu (tento den je DUZP) a to se splatností 45 dnů od data vystavení konečného daňového dokladu a bude neprodleně po vystavení doručen objednateli. Součástí konečného daňového dokladu bude soupis všech odsouhlasených daňových dokladů vystavených za jednotlivá dílčí plnění.

Výše zdanitelného plnění, na které je konečný daňový doklad vystaven, musí odpovídat finančnímu ohodnocení na díle provedených a převzatých prací, stavebních objektů a provozních souborů, které budou potvrzeny a objednatelem odsouhlaseny ve zjišťovacím protokolu. Podkladem pro vypracování zjišťovacího protokolu bude i soupis všech provedených a převzatých prací, stavebních objektů a provozních souborů.

- 7. 12.** Na vystaveném daňovém dokladu musí být uvedeno číslo smlouvy o dílo včetně čísel případně již uzavřených dodatků ke smlouvě.

Všechny daňové doklady musí být vystaveny v souladu s obecně závaznými právními předpisy a musí obsahovat údaje těmito předpisy vyžadované.

Nedílnou součástí každého daňového dokladu musí být vždy zjišťovací protokol vystavený na základě soupisu provedených prací, případně i protokol o dílčím předání a převzetí části díla a případně jiné dokumenty požadované objednatelem nebo příslušnými obecně závaznými právními předpisy. V případě konečného daňového dokladu je dále součástí tohoto dokladu i protokol o dílčím předání a převzetí části díla.

Každý daňový doklad musí být doručen na adresu:

Viz Smlouva o dílo.

Na daňových dokladech je nutno uvádět jako plátce:

Správa železniční dopravní cesty, státní organizace
Dlážděná 1003/7, 110 00 Praha 1
IČ: 70994234
Obchodní rejstřík u Městského soudu v Praze, oddíl A, vložka 48384
Úplný název stavby v souladu s touto smlouvou.

- 7. 13.** V případě, že daňový doklad nebude mít všechny náležitosti uvedené ve smlouvě o dílo a jejích přílohách nebo vyžadované obecně závaznými právními předpisy, je objednatel oprávněn vrátit jej zhotoviteli bez zaplacení s uvedením důvodu, pro který jej vrací. Objednatel není v tomto případě v prodlení se zaplacením. Zhotovitel se v takovém případě zavazuje bez zbytečného odkladu vystavit a objednateli doručit nový daňový doklad, v němž odstraní objednatelem uvedené vady. Oprávněným vrácením daňového dokladu zhotoviteli přestává objednateli běžet lhůta splatnosti, celá lhůta běží znovu ode dne doručení opraveného daňového dokladu.

Objednatel se zavazuje na základě vystaveného daňového dokladu uhradit účtovanou část ceny za dílo do 45 dnů ode dne doručení tohoto daňového dokladu

objednateli a to včetně DPH uvedeného na daňovém dokladu. Dnem úhrady je vždy den odepsání předmětné finanční částky z účtu objednatele.

Objednatel si vyhrazuje právo pozastavit zhotoviteli až 10% z každé uplatněné částky bez DPH s výjimkou částek uplatněných konečným daňovým dokladem na celé dílo, tzv. zádržné. Objednatel je oprávněn uplatnit zádržné v případě, že dílo nebo jeho část budou předány s drobnými vadami nebo nedodělkami, které nebrání uvedení do provozu, zkušebnímu provozu nebo prozatímního užívání ke zkušebnímu provozu. Zadržanou částku se objednatel zavazuje uhradit zhotoviteli do 45 dnů ode dne, kdy budou zjištěné vady nebo nedodělkami odstraněny. Nezbytným předpokladem pro zaplacení zadržené částky bude, že objednatel potvrdí protokol o odstranění předmětných vad.

Případné vady nebo nedodělkami zjištěné na částech díla, jejichž zaplacení zhotovitel uplatňuje konečným daňovým dokladem za celé dílo, se zhotovitel zavazuje zajistit tak, že na účet objednatele jako jistotu složí finanční částku ve výši 10% z uplatněných částek. Tuto jistotu se objednatel zavazuje vrátit zpět zhotoviteli do 30 dnů ode dne, kdy budou zjištěné vady nebo nedodělkami odstraněny. Nezbytným předpokladem pro vrácení složené jistoty bude, že objednatel potvrdí protokol o odstranění předmětných vad.

7. 14. Změnu ceny díla lze provést pouze písemným dodatkem ke smlouvě o dílo.

7. 15. Ceny měrných jednotek uvedené v nabídce zhotovitele jsou po celou dobu výstavby neměnné, jejich soupis je závazný a je přiložen k nabídce zhotovitele.

V případě uvedení různých cen (jednotkových i sumárních) u téhož stavebního objektu nebo provozního souboru v tištěné a v digitální formě nabídky, platí tištěná forma nabídky.

7. 16. Změna ceny za dílo je možná pouze v případě, že se:

- v průběhu provádění díla zjistí potřeba provést pro jeho řádné dokončení práce, dodávky nebo služby neobsažené ve výkazu výměr a objednatel bude provedení těchto činností po zhotoviteli požadovat jako vícepráce nebo
- v průběhu provádění díla zjistí, že pro jeho řádné dokončení není potřeba provést všechny práce, dodávky nebo služby obsažené ve výkazu výměr a objednatel bude po zhotoviteli požadovat, aby tyto činnosti jako méněpráce neprováděl.

V případě, že změna ceny za dílo (v souladu s bodem 7.14.), popř. jeho části nebo dílčí části bude provedena až po uplynutí příslušného DUZP, zhotovitel vystaví daňový dobropis (v případě snížení ceny) nebo daňový vrubopis (v případě zvýšení ceny), a to nejpozději do 15 dnů ode dne provedení této změny. Daňový dobropis či daňový vrubopis musí mít náležitosti dle § 43 odst. 4 ZDPH.

V případě, že změna ceny díla, popř. jeho části a dílčích částí bude provedena ještě před uplynutím příslušného DUZP (nedochází ke změně DUZP) nevystavuje se daňový dobropis či daňový vrubopis, ale změna se zohlední v daňovém dokladu za dílčí zdanitelné plnění vážící se k příslušnému DUZP.

7. 17. V případě víceprací budou požadované činnosti ze strany zhotovitele oceněny jejich měrnými jednotkovými cenami uvedenými v nabídce zhotovitele.

V případě, že objednatel bude požadovat provedení činností, které nelze ocenit měrnými jednotkovými cenami uvedenými v nabídce zhotovitele, budou tyto činnosti po jejich vzájemně odsouhlasené položkové skladbě oceněny ze strany zhotovitele novými jednotkovými cenami, které budou maximálně na úrovni ceníkových jednotkových cen URS. V případě, že nebude možno stanovit cenu předmětných činností podle ceníku URS, bude cena stanovena individuální kalkulací zhotovitele

přiměřeně podle obdobných položek obsažených v nabídce zhotovitele nebo v ojedinělých zdůvodněných případech individuální kalkulaci navrženou zhotovitelem a odsouhlasenou objednatelem.

7. 18. Nezbytným předpokladem pro provedení víceprací a jejich následné účtování je předchozí schválení změnového listu stavby ze strany objednatele, zadání veřejné zakázky v souladu s obecně závaznými právními předpisy, předložení nabídky zhotovitele na provedení víceprací, přijetí nabídky objednatelem a uzavření dodatku ke smlouvě o dílo.
7. 19. Provedené vícepráce se zhotovitel zavazuje vykazovat zásadně samostatně po jednotlivých dotčených SO nebo PS.
Změnové položky musí mít nové samostatné označení, aby jejich vykazování bylo průkazné a odlišené.
7. 20. V případě, že objednatel bude po zhotoviteli požadovat, aby neprováděl některé činnosti obsažené ve výkazu výměr (méněpráce), zavazuje se zhotovitel uzavřít s objednatelem dodatek ke smlouvě o dílo, jehož předmětem bude snížení ceny za dílo o ceny těchto neprovedených činností, které jsou obsaženy v nabídce zhotovitele.
7. 21. Výše vedlejších rozpočtových nákladů bude v případě změny ceny za dílo stanovena v nabídce zhotovitele na provedení víceprací vždy individuálně s ohledem na jejich rozsah nezbytný pro provedení požadovaných víceprací. Výše vedlejších rozpočtových nákladů však nesmí přesáhnout jejich procentuální sazbu uvedenou u změnou dotčeného SO nebo PS v nabídce zhotovitele. V případě víceprací nebo prodloužení termínu ukončení díla lze u nákladů na zařízení staveniště kalkulovat a hradit jen prokázané náklady na jeho provozování. Zhotovitel se zavazuje objednateli prokázat, že výše vedlejších rozpočtových nákladů obsažená v jeho nabídce je oprávněná. Zhotovitel je oprávněn tyto vedlejší rozpočtové náklady účtovat pouze v případě, že prokáže objednateli jejich oprávněnost.
7. 22. Zhotovitel se zavazuje, že bez odsouhlasení objednatele a nebo případného zhotovitele projektu stavby nebude provádět jakékoliv změny projektovaných parametrů a technologií prováděného díla.
7. 23. Jsou-li součástí dodávek Smlouvy o dílo komponenty, které je nutno upravovat mimo stavbu, stávají se tyto dodávky majetkem objednatele buď při prvním dodání na stavbu, bez ohledu na to, že mohou být poté ještě upravovány mimo stavbu, nebo při jejich převzetí ve výrobním zařízení (skladech, manipulačních prostor a podobně) u výrobce těchto komponentů.

8. PŘERUŠENÍ PRACÍ

8. 1. Objednatel je oprávněn nařídit zhotoviteli přerušování prací na provádění díla nebo jeho části v případě, že:
- zhotovitel neprovádí dílo v souladu se všemi podklady a pokyny, které jsou pro provedení díla závazné, nebo si při jeho provádění počíná takovým způsobem, že dochází k ohrožení bezpečného provozování dráhy, drážní dopravy, bezpečnosti, života nebo zdraví osob nebo při provádění díla porušuje závazné technologické postupy,
 - zhotovitel neoznámí objednateli skryté překážky, které znemožňují provedení díla dohodnutým způsobem bez zbytečného odkladu poté, kdy je zjistil, a nenavrhne zároveň objednateli změnu díla,

- zhotovitel nezajistil ve stanoveném termínu odstranění skrytých překážek dohodnutým způsobem,
- práce na díle nebo jeho části provádí podzhotovitel, který nebyl pověřen jejich provedením v souladu se smlouvou o dílo a jejími přílohami.

Nařízením přerušit práci na provádění díla nebo jeho části je objednatel povinen zhotoviteli písemně oznámit. V oznámení je objednatel oprávněn požadovat se toho, aby zhotovitel odstranil vady vzniklé vadným prováděním díla a dílo nadále prováděl řádným způsobem. K tomuto účelu je oprávněn dát zhotoviteli pokyny, jak má dále při odstraňování vad a dalším provádění díla postupovat a stanovit zhotoviteli přiměřenou lhůtu, ve které má zhotovitel odstranit vady a opět započít s řádným prováděním díla. Jestliže tak zhotovitel v této dodatečně poskytnuté lhůtě neučiní, bude to považováno za podstatné porušení povinností ze strany zhotovitele zakládající oprávnění objednatele odstoupit od smlouvy o dílo se všemi důsledky, které jsou s takovýmto odstoupením z důvodů na straně zhotovitele spojeny. Veškeré náklady na odstranění vad vzniklých vadným prováděním díla nese zhotovitel.

Přerušit práci na provádění díla z důvodů na straně zhotovitele v souladu s tímto bodem nemá vliv na termíny dohodnuté ve smlouvě o dílo a jejích přílohách.

8. 2. Zhotovitel je oprávněn přerušit práce provádění díla nebo jeho části v nezbytném rozsahu v případě, že:

- objednatel nesplní svou povinnost poskytnout zhotoviteli při provádění díla potřebnou součinnost, a to ani v dodatečně mu k tomu zhotovitelem poskytnutých přiměřených lhůtách,
- při provádění díla upozorní objednatele na nevhodnou povahu podkladů nebo pokynů objednatele, které jsou pro provedení díla závazné a tyto podklady nebo pokyny znemožňují provedení díla řádným způsobem. Zhotovitel je v tomto případě oprávněn přerušit práce na provádění díla až do doby, kdy obdrží od objednatele nové podklady nebo pokyny nebo kdy mu bude doručeno písemné oznámení objednatele, že na provádění díla s použitím předaných podkladů nebo daných pokynů trvá,
- při provádění díla zjistil skryté překážky, které znemožňují provedení díla dohodnutým způsobem, a tyto překážky objednateli řádně oznámil.

O dobu, po kterou zhotovitel musel práce na provádění díla nebo jeho části přerušit z důvodů na straně objednatele v souladu s tímto bodem, se prodlužuje lhůta pro dokončení díla nebo příslušné části díla, na které musely být práce přerušeny.

V případě, že objednatel v termínu do 5 pracovních dnů od doručení písemného oznámení o přerušit práci na provádění díla sdělí zhotoviteli, že trvá na provedení díla s použitím předaných podkladů nebo daných pokynů, které zhotovitel v oznámení o přerušit stavby uvedl, je zhotovitel povinen obnovit práce na provádění díla bezodkladně po doručení tohoto sdělení objednatele do sídla zhotovitele, nejpozději však dnem následujícím po dni tohoto doručení. Vyjde-li dodatečně najevo, že závazný podklad nebo pokyn objednatele nebrání provedení díla řádným způsobem, má objednatel právo na náhradu všech škod, které mu zhotovitel neoprávněným přerušit prací způsobil.

8. 3. Smluvní strana, která je oprávněna nařídít přerušit práci na provádění díla nebo jeho části nebo tyto práce přerušit, je povinna tuto skutečnost oznámit druhé smluvní straně formou zápisu do stavebního deníku a současně i jako poštovní zásilku s dodejkou.

V oznámení musí být uveden termín, ke kterému se práce na provádění díla přerušují. V oznámení musí být dále uveden důvod, pro který se práce na provádění

díla přerušují a odkaz na příslušné ustanovení smlouvy o dílo nebo jejích příloh, obecně závazného právního předpisu nebo jiného podkladu či pokynu, který je pro provedení díla závazný, který byl porušen a pro který se práce na provádění díla přerušují.

8. 4. Případné přerušení prací na provádění díla nebo jeho části, které bude vyplývat ze schválených technologických postupů a které bude delší než 7 kalendářních dnů, zapíše smluvní strany do příslušného stavebního deníku.
8. 5. V případě, že objednatel nařídí zhotoviteli přerušení prací na provádění díla nebo jeho části, zavazuje se zhotovitel okamžitě ukončit veškeré práce na provádění díla nebo jeho části s výjimkou prací, které nesnesou odkladu, aby objednatel nebo třetí osoby neutrpěly újmu na svých právech, zejména na životě, zdraví, majetku nebo bezpečnosti.
8. 6. Po dobu přerušení prací na provádění díla nebo jeho části se však zhotovitel zavazuje zajistit provedení těch prací, které jsou nezbytné z hlediska dodržení povinností stanovených obecně závaznými právními předpisy a veřejnoprávními rozhodnutími a dále zabezpečit již provedené části díla před jejich poškozením, ztrátou, znehodnocením nebo zničením a zabezpečit staveniště z hlediska zajištění ochrany bezpečnosti, života a zdraví třetích osob.
8. 7. V případě přerušení prací na provádění díla nebo jeho části se zhotovitel zavazuje uskladnit již obstaraný materiál, výrobky a zařízení a zajistit jejich úschovu tak, aby nedošlo k jejich poškození, ztrátě, znehodnocení nebo zničení. Po dobu přerušení prací na díle nebo jeho části nese zhotovitel nebezpečí škody na těchto věcech, pokud se smluvní strany nedohodnou jinak.
8. 8. Smluvní strany se mohou dohodnout, že výše uvedený materiál, výrobky nebo zařízení převezme od zhotovitele objednatel. V tomto případě ponese objednatel od okamžiku jejich převzetí nebezpečí škody na těchto věcech.

V případě, že se smluvní strany dohodnou na převzetí materiálu, výrobků nebo zařízení objednatel, zavazuje se objednatel uhradit zhotoviteli cenu za tyto věci. Zhotovitel se zavazuje vystavit a doručit objednateli daňový doklad, na základě kterého se objednatel zavazuje uhradit cenu za takto předané věci. Cenou se rozumí vždy cena, za kterou zhotovitel předmětné věci pořídil. Tuto skutečnost se zhotovitel zavazuje prokázat příslušným dokladem. O předání a převzetí věcí se smluvní strany zavazují pořídít samostatný zápis do stavebního deníku.

8. 9. Smluvní strany se mohou dohodnout, že po přerušení prací na provádění díla převezme objednatel zpět staveniště. Pro tento případ se objednatel zavazuje, že dále ponese náklady na jeho udržování, pokud se smluvní strany nedohodnou jinak. O této skutečnosti pořídí smluvní strany samostatný zápis, jehož jedno vyhotovení obdrží každá z nich.
8. 10. Smluvní strana, která nese odpovědnost za přerušení prací na provádění díla nebo jeho části, se zavazuje druhé smluvní straně nahradit náklady, které v souvislosti s přerušením prací prokazatelně vynaložila, a nahradit škodu, která jí v souvislosti s přerušením prací prokazatelně vznikla. To neplatí v případě, že přerušení prací na provádění díla bylo způsobeno v důsledku existence okolnosti vylučující odpovědnost.
8. 11. Obnovení prací na provádění díla nebo jeho části je možné pouze v případě, že odpadnou nebo budou odstraněny překážky, pro které byly tyto práce přerušeny, nebo v případě dohody smluvních stran na změně díla.

Zhotovitel se zavazuje znovu započít práce na díle nebo jeho části bez zbytečného odkladu poté, kdy odpadnou nebo budou odstraněny překážky, pro které byly práce na provádění díla přerušeny nebo kdy se smluvní strany dohodnou na změně díla.

8. 12. Při opětovném zahájení prací na provádění díla se smluvní strany zavazují před vlastním zahájením prací vykonat potřebné technické prohlídky za účasti zástupců smluvních stran.

9. PŘEDÁNÍ A PŘEVZETÍ DÍLA

9. 1. Zhotovitel splní svou povinnost provést dílo jeho řádným ukončením a předáním objednateli.

9. 2. Předání a převzetí díla bude probíhat postupně po jednotlivých částech, kterými se obvykle rozumí jednotlivé stavební objekty a provozní soubory (SO a PS), není-li smluvními stranami dohodnuto jinak. Předávání a přejímání díla nebo jeho částí bude probíhat v termínech stanovených v Harmonogramu postupu prací a finančního plnění, bude-li součástí smlouvy o dílo.

9. 3. Zhotovitel se zavazuje nejméně 15 dnů předem písemně oznámit objednateli, že je dílo nebo jeho část připravena k předání a převzetí. V tomto oznámení se zhotovitel zavazuje uvést i termín, kdy se předání a převzetí uskuteční.

Před předáním díla nebo jeho části objednateli je zhotovitel povinen uspořádat stroje, výrobní zařízení, zbylý materiál a odpady na staveništi tak, aby bylo možno dílo nebo jeho část řádně převzít a provozovat.

9. 4. Objednatel se zavazuje k přejímacímu řízení přizvat své odpovědné osoby a útvary tak, aby bylo z jeho strany možné dílo nebo jeho část převzít.

9. 5. Zhotovitel se zavazuje k přejímacímu řízení přizvat příslušné správní úřady, jejichž účast je stanovena obecně závaznými právními předpisy, a případně i třetí osoby, jejichž účast bude podle povahy předávané části díla nezbytná.

9. 6. Objednatel je oprávněn převzít od zhotovitele dílo nebo jeho část i v případě, že dílo nebo jeho část bude mít vady, které podle výsledků všech požadovaných zkoušek samy o sobě ani ve spojení s jinými nebrání uvedení do provozu, zkušebního provozu nebo prozatímního užívání ke zkušebnímu provozu, za současného splnění všech dalších podmínek stanovených smlouvou o dílo a jejími přílohami. Takovéto převzetí nezbavuje zhotovitele povinnosti zjištěné vady odstranit.

9. 7. O předání a převzetí části díla smluvní strany vyhotoví protokol o dílčím předání a převzetí části díla.

O předání a převzetí díla jako celku smluvní strany vyhotoví závěrečný protokol o předání a převzetí díla.

Vyhotovení výše uvedených protokolů se zavazuje zajistit objednatel.

Výše uvedené protokoly budou vyhotoveny v takovém počtu, aby po jednom vyhotovení obdržel vždy objednatel a zhotovitel a případně též další subjekty, které se budou předání a převzetí díla nebo jeho části účastnit a budou protokol z tohoto předání a převzetí vyžadovat.

V případě, že při předání a převzetí díla nebo jeho části zjistí objednatel vady díla včetně drobných vad dle předchozího bodu, je oprávněn v protokolu o předání a převzetí díla nebo jeho části poskytnout zhotoviteli dodatečnou přiměřenou lhůtu, ve které se zhotovitel zavazuje tyto vady odstranit.

9. 8. Podmínkou pro předání a převzetí díla nebo jeho části je úspěšné provedení všech zkoušek a kontrolních měření předepsaných obecně závaznými právními předpisy, smlouvou o dílo a jejími přílohami a ostatními podklady, které jsou pro provedení díla závazné.

K účasti na předepsaných zkouškách nebo kontrolních měřeních se zhotovitel zavazuje objednatele pozvat nejméně 7 dnů předem včetně uvedení termínu, ve kterém se zkoušky nebo měření uskuteční.

Nejpozději při převzetí díla se zhotovitel zavazuje předat objednateli všechny doklady související s provedením výše uvedených zkoušek a měření. Předložení všech těchto dokladů je nezbytnou podmínkou pro převzetí díla nebo jeho části objednatelem. Doklady o provedených zkouškách budou součástí protokolu o dílčím předání a převzetí části díla nebo závěrečného protokolu o předání a převzetí díla.

9. 9. Má-li být dílo nebo jeho část předčasně užívána i před jeho úplným dokončením a předáním a převzetím, zavazují se smluvní strany uzavřít dohodu o podmínkách jeho předčasného užívání. Zhotovitel se zavazuje uzavřít dohodu o podmínkách předčasného užívání díla nebo jeho části nejpozději do 14 dnů ode dne, kdy mu byl doručen návrh objednatele na její uzavření. Předmětem dohody bude specifikace části díla, která má být předčasně užívána a úprava vzájemných práv a povinností smluvních stran při jejím předčasném užívání.

O vydání povolení k předčasnému užívání díla nebo jeho části i před jeho úplným dokončením požádá příslušný stavební úřad objednatel.

9. 10. Pro případ, že pro ověření funkce dokončeného díla nebo jeho části bude nezbytné zavést zkušební provoz nebo prozatímní užívání ke zkušebnímu provozu, poskytuje zhotovitel objednateli podpisem smlouvy o dílo předběžný souhlas s prozatímním užíváním díla nebo jeho části, které budou předány a převzaty do zkušebního provozu.

9. 11. Jestliže zhotovitel i přes včasné upozornění objednatele, že dílo nebo jeho část není řádně připraveno k předání a převzetí, na jeho předání a převzetí trvá a v průběhu převzetí řízení se zjistí, že dílo nebo jeho část skutečně nebylo řádně připraveno k předání a převzetí, zavazuje se zhotovitel uhradit objednateli veškeré náklady tím vzniklé.

Převzetí řízení bude ve výše uvedeném případě přerušeno až do doby, kdy bude dílo skutečně řádně připraveno k předání a převzetí.

10. ODPOVĚDNOST ZA ŠKODY

10. 1. Zhotovitel odpovídá za všechny škody, které objednateli nebo třetím osobám způsobil při provádění díla porušením svých právních povinností.
10. 2. Zhotovitel v plném rozsahu odpovídá i za škody, které při provádění díla způsobil jeho podzhotovitel.
10. 3. Zhotovitel se zavazuje uhradit objednateli veškeré finanční částky, které byly objednateli ve správním, soudním či jiném obdobném řízení uloženy jako pokuty či jiné majetkoprávní sankce za zhotovitelem způsobené porušení právních povinností.
10. 4. Zhotovitel se zavazuje uhradit objednateli veškeré finanční částky, které na objednateli uplatnila jakákoliv třetí osoba za zhotovitelem způsobené porušení právních povinností. Takto se zhotovitel zavazuje uhradit například i škodu, která vznikla provozovateli drážní dopravy v důsledku zpoždění vlaků, které bylo způsobeno porušením povinností zhotovitele při provádění díla.
10. 5. Objednatel odpovídá zhotoviteli za všechny škody, které mu v souvislosti s prováděním díla způsobil porušením svých právních povinností.
10. 6. Povinná smluvní strana se zavazuje nahradit druhé smluvní straně způsobenou škodu v penězích do 30 kalendářních dnů ode dne, kdy jí byla doručena písemná

výzva druhé smluvní strany k náhradě škody.

10. 7. Smluvní strana, která porušila svoji právní povinnost, však neodpovídá za škodu, která vznikla v důsledku porušení její právní povinnosti způsobeného okolnostmi vylučujícími odpovědnost.
10. 8. Zhotovitel je též odpovědný za škody způsobené v důsledku vad, na které se vztahuje záruka a při nebo v důsledku záručního plnění (při opravách/výměnách prováděných v rámci záručního plnění).

11. POJIŠTĚNÍ

11. 1. Zhotovitel se zavazuje, že před zahájením prací na provádění díla bude mít uzavřenu pojistnou smlouvu, jejímž předmětem bude zejména pojištění jím prováděných děl, stavebních a montážních prací, materiálu, výrobků, zařízení a dokumentů s prováděním děl souvisejících. Horní hranice pojistného plnění, na kterou musí být dílo pojištěno, musí odpovídat minimálně částce uvedené v nabídce zhotovitele jako cena za provedení díla. Pojistná smlouva nesmí obsahovat ustanovení vylučující odpovědnost plnění pojišťovny (tzv. výluky z pojištění) mimo případů vyšší moci.

Zhotovitel se dále zavazuje, že před zahájením prací na provádění díla bude mít uzavřenu pojistnou smlouvu, jejímž předmětem bude pojištění jeho odpovědnosti za škodu způsobenou při provádění díla objednateli nebo jakékoliv třetí osobě na majetku, životu či zdraví, a která bude dostatečně krytá tato rizika odpovědnosti za škodu vzniklou jinému subjektu v souvislosti s činností zhotovitele.

11. 2. Všechny vyžadované pojistné smlouvy je zhotovitel povinen udržovat v platnosti po celou dobu trvání smluvního vztahu a dále pak dle rozsahu ceny prováděného díla následovně:

a) u ceny prováděného díla do 6 mil. Kč – platnost pojistné smlouvy prodloužena o dalších 6 měsíců po předání díla

b) u ceny prováděného díla od 6 mil. do 40 mil. Kč - platnost pojistné smlouvy prodloužena o dalších 24 měsíců po předání díla

c) u ceny prováděného díla nad 40 mil. Kč - platnost pojistné smlouvy prodloužena o dalších 24 měsíců po předání díla

Zhotovitel se zavazuje oznámit pojistitelům všechny změny v charakteru, rozsahu nebo plánu provádění díla a zajistí přiměřenost pojistek po celou dobu provádění díla.

11. 3. Zhotovitel se zavazuje, že objednateli kdykoliv na jeho požádání předá kopie platných pojistných smluv a stvrzenek o zaplacení posledního pojistného za účelem kontroly plnění povinností zhotovitele stanovených tímto článkem.
11. 4. Zhotovitel je povinen, pokud to objednatel bude požadovat, nechat posoudit své pojistné smlouvy pojišťovacímu makléři, kterého určí objednatel.
11. 5. Zhotovitel je povinen sjednat rozsah pojištění dle ceny prováděného díla a to následovně :

- | | |
|--|------------|
| a. S limitem plnění ceny díla do 6 mil. Kč ve výši | 15 mil. Kč |
| b. S limitem plnění ceny díla od 6 do 40 mil. Kč ve výši | 30 mil. Kč |
| c. S limitem plnění ceny díla nad 40 mil. Kč ve výši | 50 mil. Kč |

12. ZÁRUKA ZA JAKOST A ODPOVĚDNOST ZA VADY

12. 1. Zhotovitel se zavazuje, že dílo bude provedeno řádně a včas a v souladu se všemi podmínkami stanovenými smlouvou o dílo a jejími přílohami a podklady a pokyny, které jsou pro provedení díla závazné.

Dílo nebo jeho část, která nespĺňuje výše uvedené požadavky, má vady.

12. 2. Zhotovitel podpisem smlouvy o dílo poskytuje záruku za jakost díla. Poskytnutím záruky za jakost zhotovitel přejímá závazek, že dílo bude po celou záruční dobu způsobilé k užívání, ke kterému je svou povahou určeno a že po celou tuto záruční dobu bude mít vlastnosti vyžadované smlouvou o dílo a jejími přílohami a podklady a pokyny, které jsou pro provedení díla závazné.

Tento závazek zhotovitel přejímá i v případě, že provedením jednotlivých částí díla pověřil třetí osoby.

12. 3. Záruční doba za jakost díla nebo jeho části počíná běžet ode dne předání a převzetí díla nebo jeho části.

12. 4. Záruční doba neběží po dobu, po kterou objednatel nemůže dílo nebo jeho vadou dotčenou část řádně užívat pro jeho vadu, za kterou odpovídá zhotovitel.

Záruční doba neběží také po dobu, po kterou zhotovitel odstraňuje vady díla nebo jeho části, za které odpovídá zhotovitel a které sice nebrání objednateli v řádném užívání díla nebo jeho vadou dotčené části, ale vyskytnou se opakovaně.

Nemůže-li objednatel pro vadu díla nebo jeho části užívat kromě vadou dotčené části díla i jinou související část díla, neběží ani záruční doba poskytnutá na tuto související část díla.

Záruční doba neběží vždy pouze na konkrétní část díla, která je vadou dotčena, a na všechny související části díla, které nemůže objednatel pro předmětnou vadu díla nebo jeho části užívat.

Záruční doba neběží vždy ode dne, kdy zhotoviteli podle ustanovení smlouvy o dílo a jejích příloh vznikla povinnost započít s odstraňováním vady, nejdříve však ode dne, kdy objednatel fakticky umožní zhotoviteli zahájit práce na jejím odstraňování, až do dne, kdy zhotovitel předá objednateli vadou dotčené dílo nebo jeho část po jejím odstranění.

Záruční doba se prodlužuje vždy o dobu, po kterou tato záruční doba podle předchozích ustanovení neběží.

12. 5. Zhotovitel podpisem smlouvy o dílo poskytuje na provedené dílo nebo jeho části záruku za jakost v délkách uvedených v TKP.

Na železniční svršek z užitého materiálu včetně geometrického uspořádání koleje z tohoto materiálu poskytuje zhotovitel záruku za jakost v délce 2 let.

Na izolace proti vodě, izolace proti vodě mostovek ocelových mostů, tunely a celoplošné izolace proti vodě v tunelech poskytuje zhotovitel záruku za jakost v délce 10 let.

Na stavební a montážní práce poskytuje zhotovitel záruku za jakost v délce 5 let.

Na části díla, u nichž není v TKP nebo ve smlouvě o dílo a jejích přílohách délka záruční doby uvedena, poskytuje zhotovitel záruku za jakost v délce 5 let pokud není dále uvedeno jinak.

V případě, že třetí osoba, kterou zhotovitel pověřil provedením části díla, poskytuje záruku za jakost delší než 5 let, zavazuje se zhotovitel poskytnout objednateli tuto delší záruku za jakost.

- 12. 6.** Záruka za jakost komponentů samostatně dodávaných od jiných výrobců, jako jsou např. baterie, relé, počítače apod., se řídí záručními podmínkami těchto výrobců.

Záruku za jakost komponentů se však zhotovitel zavazuje poskytnout nejméně v délce 24 měsíců ode dne předání a převzetí předmětného provozuschopného celku nebo jiné části díla, jehož je tento komponent součástí. V případech, kdy by záruční doba poskytnutá výrobcem komponentu překročila výše uvedenou dobu 24 měsíců, zavazuje se zhotovitel poskytnout objednateli záruku za jakost v této delší době.

Zhotovitel je povinen současně při předání jednotlivých SO a PS, jichž jsou výše uvedené komponenty součástí, předat objednateli příslušné doklady, které prokazují poskytnutí záruky konkrétním výrobcem těchto komponentů. Výše uvedené doklady musí být objednateli poskytnuty v českém jazyce.

V případě, že se po uplynutí záruční doby poskytnuté na jednotlivé komponenty objeví na těchto komponentech vada, hradí náklady na pořízení nových komponentů objednatel, resp. správce DLHM. V případě, že se vada na těchto komponentech objeví ještě v průběhu záruční doby poskytnuté zhotovitelem na provozuschopný celek nebo jinou část díla, jehož jsou součástí, zavazuje se zhotovitel až do okamžiku uplynutí této záruční doby zajistit výměnu dotčených celků nebo komponentů a nese náklady s touto výměnou spojené.

V případě, že objednatel v záruční době oprávněně uplatnil své právo z odpovědnosti zhotovitele za vady, na jehož základě zhotovitel pořídil a vyměnil provozuschopné celky nebo komponenty samostatně dodávané od jiných výrobců, počíná ode dne následujícího po dni jejich výměny běžet nová záruční doba v délce 24 měsíců nebo po dobu stanovenou výrobcem komponentu, vždy však nejméně do konce záruční doby poskytnuté na dílo.

V případě, že objednatel v záruční době oprávněně uplatnil své právo z odpovědnosti zhotovitele za vady, na jehož základě zhotovitel opravil provozuschopné celky nebo komponenty, poskytuje zhotovitel na prováděné práce záruku v délce 24 měsíců ode dne jejich provedení, nejméně však do konce záruční doby díla.

- 12. 7.** Zhotovitel odpovídá za všechny vady, které má dílo nebo jeho část v okamžiku jeho předání a převzetí a dále za vady, které se na díle nebo jeho části objeví kdykoliv v průběhu záruční doby.

- 12. 8.** Zhotovitel neodpovídá za vady, které spočívají v okolnosti vylučující jeho odpovědnost.

Zhotovitel dále neodpovídá za vady, které byly způsobeny nevhodnou povahou podkladů nebo pokynů objednatele, které jsou pro provedení díla závazné, nebo nevhodnou povahou věcí, které měl podle smlouvy o dílo opatřit objednatel a které objednatel požadoval do díla zapracovat, pokud přitom zhotovitel neporušil svoji povinnost při vynaložení odborné péče upozornit objednatele na nevhodnost těchto podkladů, pokynů nebo věcí a pokud na jejich použití objednatel i přes takové upozornění trval.

- 12. 9.** Objednatel je oprávněn v případě, že převede vlastnické právo k dílu nebo jeho části na třetí osobu nebo v případě, že vlastnické právo třetí osoby je nezaloženo již zákonem, převést na tuto třetí osobu práva z odpovědnosti zhotovitele za vady.

Objednatel je povinen zhotoviteli bez zbytečného odkladu písemně oznámit skutečnost, že práva z odpovědnosti za vady je oprávněna vůči zhotoviteli uplatňovat třetí osoba (dále jen „jiná oprávněná osoba“).

Jiná oprávněná osoba je oprávněna uplatňovat u zhotovitele práva z odpovědnosti za vady pouze v případě, že objednatel oznámí zhotoviteli toto její právo podle

předchozího odstavce nebo v případě, že jiná oprávněná osoba zhotoviteli toto své právo sama prokáže.

- 12. 10.** Objednatel nebo jiná oprávněná osoba jsou oprávněni kdykoliv, kdy při předání a převzetí díla nebo jeho části nebo v průběhu záruční doby zjistí, že dílo nebo jeho část má vady, požadovat po zhotoviteli jejich odstranění a zhotovitel se zavazuje tyto vady bezplatně odstranit ve lhůtách stanovených v souladu s těmito obchodními podmínkami.

Objednatel nebo jiná oprávněná osoba jsou povinni oznámit zhotoviteli, že dílo nebo jeho část má vady, a požadovat jejich odstranění vždy bez zbytečného odkladu poté, kdy je zjistili při předání a převzetí díla nebo jeho části a u vad, které se objeví až v průběhu záruční doby, bez zbytečného odkladu poté, kdy je zjistili v průběhu této záruční doby.

V oznámení je nutno rovněž uvést, jaký nárok z vady uplatňuje, tj. zda požaduje odstranění vady dodáním náhradního či chybějícího zboží, případně odstranění právních vad, odstranění vady opravou, slevu z ceny nebo odstoupení od smlouvy a stanovit přiměřenou lhůtu na odstranění vady.

- 12. 11.** Zhotovitel se zavazuje započít s odstraňováním vad díla nebo jeho části bez zbytečného odkladu poté, kdy mu bude doručeno oznámení objednatele nebo jiné oprávněné osoby, že dílo nebo jeho část má vady včetně požadavku na jejich odstranění. V odstraňování vad se zhotovitel zavazuje bez přerušení pokračovat a odstranit je v co nejkratší technicky a technologicky možné lhůtě nebo v dodatečně přiměřené lhůtě, kterou mu objednatel pro odstranění vad v oznámení poskytl.

- 12. 12.** V případě, že zhotovitel nebude považovat požadavek objednatele nebo jiné oprávněné osoby na odstranění vad za oprávněný, zavazuje se nejpozději do 10 dnů ode dne, kdy mu bude doručeno oznámení, že dílo nebo jeho část má vady, písemně oznámit objednateli nebo jiné oprávněné osobě, že jejich požadavek na odstranění vad odmítá včetně uvedení důvodů odmítnutí.

V případě, že zhotovitel požadavek objednatele nebo jiné oprávněné osoby na odstranění vad odmítne, zavazují se smluvní strany uskutečnit šetření v místě výskytu vad za účelem prokázání, zda je požadavek objednatele nebo jiné oprávněné osoby na jejich odstranění oprávněný či nikoliv. O tomto šetření sepíše smluvní strany zápis jehož jedno vyhotovení obdrží každá ze smluvních stran.

- 12. 13.** V případě, že se na díle objeví v průběhu záruční doby vady, za které odpovídá zhotovitel a které ovlivňují bezpečnost a plynulost provozování dráhy nebo drážní dopravy, zavazuje se zhotovitel odstranit tyto vady nejpozději do 24 hodin od okamžiku, kdy mu budou objednatel nebo jinou oprávněnou osobou oznámeny, nedohodnou-li se smluvní strany jinak.

V případě, že zhotovitel výše uvedenou povinnost nesplní, je objednatel oprávněn zajistit odstranění těchto vad na náklad zhotovitele. Takovýmto postupem objednatele nebude dotčena záruka za jakost poskytnutá zhotovitelem na dotčenou část díla včetně jejího případného prodloužení.

- 12. 14.** V případě, že je vada díla nebo vada jeho části neodstranitelná, zavazuje se zhotovitel dodat do 30 dnů od zjištění této skutečnosti náhradní předmět plnění nebo poskytnout objednateli přiměřenou slevu z ceny díla. Rozhodnutí, zda objednatel přijme náhradní plnění nebo slevu z ceny díla, je zcela v pravomoci objednatele.

- 12. 15.** Pokud zhotovitel nesplní svoji povinnost odstranit vady ve lhůtách stanovených v tomto článku, je objednatel nebo jiná oprávněná osoba oprávněn tyto vady sám odstranit na náklady zhotovitele. Takovýmto postupem objednatele nebo jiné oprávněné osoby není dotčena záruka za jakost poskytnutá zhotovitelem na

dotčenou část díla ani její prodloužení dle příslušných ustanovení tohoto článku. Pokud je to technicky možné, musí být předmět reklamace ponechán k dispozici k případnému provedení rozhodčích zkoušek.

12. 16. Odstraněním reklamované vady nejsou dotčeny nároky na náhradu škody vzniklé v příčinné souvislosti s reklamovanou vadou díla objednateli nebo třetím osobám.

13. ZAJIŠTĚNÍ ZÁVAZKŮ – SMLUVNÍ POKUTA A ÚROK Z PRODLENÍ

13. 1. V případě prodlení některé ze smluvních stran s peněžitým plněním je druhá smluvní strana oprávněna požadovat zaplacení úroku z prodlení ve výši stanovené obecně závaznými právními předpisy. Takto požadovaný úrok z prodlení se povinná smluvní strana zavazuje uhradit.
13. 2. V případě prodlení s úhradou vystavených daňových dokladů na straně objednatele z objektivních důvodů na něm nezávislých a objednatel nebude takto schopen je platit ve lhůtách splatnosti, zavazuje se zhotovitel, že po dobu následujících 45 dnů po datu splatnosti konkrétního daňového dokladu, nebude dle obecně závazných právních předpisů požadovat po objednateli zaplacení úroků z prodlení za tuto dobu.
13. 3. V případě, že zhotovitel nebude řádně plnit převzaté závazky, je objednatel oprávněn požadovat po zhotoviteli zaplacení a zhotovitel je povinen objednateli zaplatit níže uvedené smluvní pokuty.
- 13.3.1 V případě prodlení zhotovitele s předáním řádně provedeného díla nebo jeho části v termínech a za podmínek stanovených smlouvou o dílo a jejími přílohami je objednatel oprávněn po zhotoviteli požadovat zaplacení smluvní pokuty ve výši 0,05% z celkové ceny díla nebo z ceny jeho části dotčené prodlením, minimálně však ve výši 500,- Kč, za každý započatý den prodlení.
- 13.3.2 V případě prodlení zhotovitele se splněním jiného termínu, než je termín uvedený v předchozím bodě, stanoveného ve smlouvě o dílo nebo jejích přílohách je objednatel oprávněn po zhotoviteli požadovat zaplacení smluvní pokuty ve výši 500,- Kč za každý započatý den prodlení.
- 13.3.3. V případě prodlení zhotovitele se splněním dodatečné lhůty poskytnuté objednatelem nebo dohodnuté smluvními stranami pro odstranění vad zjištěných při předání a převzetí díla nebo jeho části nebo v průběhu záruční doby je objednatel oprávněn po zhotoviteli požadovat zaplacení smluvní pokuty ve výši 500,- Kč za každý případ a započatý den prodlení.
- 13.3.4 V případě prodlení zhotovitele s termínem vyklizení staveniště je objednatel oprávněn po zhotoviteli požadovat zaplacení smluvní pokuty ve výši 20.000,- Kč za každý den prodlení až do dne vyklizení staveniště.
- 13.3.5. V případě, že zhotovitel pověřil prováděním díla jiného podzhotovitele než toho, který byl uveden v nabídce zhotovitele, nebo podzhotovitele uvedeného v nabídce zhotovitele, avšak ve větším rozsahu než bylo uvedeno v nabídce, bez předchozího písemného souhlasu objednatele, je objednatel oprávněn po zhotoviteli požadovat zaplacení smluvní pokuty ve výši 20.000,- Kč.
- 13.3.6. V případě, že zhotovitel nesplní svoji povinnost řádně předat objednateli dokumentaci skutečného provedení stavby včetně její geodetické části podle podmínek stanovených smlouvou o dílo a jejími přílohami, je objednatel oprávněn po zhotoviteli požadovat zaplacení smluvní pokuty ve výši 1.000,- Kč za každý započatý den prodlení.

- 13.3.7.** V případě, že zhotovitel vyzve objednatele k převímce provedených prací, které mají být zakryty nebo které budou při převímacím řízení nepřístupné a tyto nebudou provedeny dle předchozích písemných připomínek objednatele ve stavebním deníku, je objednatel oprávněn požadovat po zhotoviteli zaplacení smluvní pokuty ve výši 500,- Kč za každou marně započatou hodinu přítomnosti zaměstnance vykonávajícího technický dozor objednatele na stavbě.
- 13.3.8.** V případě, že zhotovitel z důvodu na straně zhotovitele překročí dobu povolené výluky vedenou v rozkazu o výluce, je objednatel oprávněn po zhotoviteli požadovat zaplacení smluvní pokuty:
- prvních 10 minut překročení výluky se nepokutuje,
 - ve výši 500,- Kč (slovy pět set korun českých) za každých i započatých 10 minut překročení, pokud se **celkové** překročení výluky bude pohybovat v rozmezí 11 - 60 minut na jednokolejných i víceokolejných tratích,
 - ve výši 400,- Kč (slovy čtyři sta korun českých) za každých i započatých 10 minut překročení, pokud se **další** překročení nad 60 minut výluky bude pohybovat v rozmezí 61 - 120 minut na jednokolejných i víceokolejných tratích,
 - ve výši 1500,- Kč (slovy jeden tisíc pět set korun českých) za každou i započatou hodinu překročení, pokud se **další** překročení nad 120 minut bude pohybovat v rozmezí 121 minut až 4 hodiny,
 - ve výši 1000,- Kč (slovy jeden tisíc korun českých) za každou i započatou hodinu překročení, pokud se **další** překročení nad 4 hodiny bude pohybovat v rozmezí 4 hodiny a 1 minuta až 12 hodin,
 - ve výši 500,- Kč (slovy pět set korun českých) za každou **další** i započatou hodinu překročení nad 12 hodin a 1 minutu.
- 13.3.9.** V případě, že zhotovitel odřekne výlukou nebo změni předem dohodnuté datum výluky zařazené do schváleného týdenního plánu výluk, je objednatel oprávněn po zhotoviteli požadovat zaplacení smluvní pokuty ve výši 1000,- Kč za každou takto odřeknutou nebo změněnou výlukou a dále uhradit objednateli všechny prokazatelně vynaložené náklady spojené s odvoláním nebo změnou výluky.
- 13.3.10.** V případě, že zhotovitel nesplní svoji povinnost stanovenou smlouvou o dílo a jejími přílohami udržovat po celou dobu provádění díla v platnosti objednatel vyžadované pojistné smlouvy anebo odmítne objednateli k prokázání splnění této své povinnosti předložit stanovené doklady, je objednatel oprávněn po zhotoviteli požadovat zaplacení smluvní pokuty ve výši 100.000,- Kč.
- 13.3.11.** V případě, že z důvodu vady díla nebo jeho části, za kterou odpovídá zhotovitel, bude nutno v průběhu záruční doby za jakost díla nebo jeho části zavést pomalou jízdu, je objednatel oprávněn po zhotoviteli požadovat zaplacení smluvní pokuty ve výši 5.000,- Kč za každý den trvání pomalé jízdy a za každé snížení rychlosti o každých 10 km/hod oproti rychlosti předpokládané projektem stavby.
- 13.3.12.** V případě, že zhotovitel jinak poruší své závazky, které uzavřením smlouvy o dílo převzal, nebo nesplní jinou svoji povinnost, je objednatel oprávněn po zhotoviteli požadovat zaplacení smluvní pokuty ve výši 20.000,- Kč za každý takový případ.
- 13.3.13.** V případě, že zhotovitel bez předchozího písemného souhlasu objednatele postoupil byť i jen částečně pohledávky související s prováděním díla třetí osobě, je objednatel oprávněn po zhotoviteli požadovat zaplacení smluvní pokuty, a to ve výši 20 000,- Kč.

13.3.14. V případě, že zhotovitel nepředloží průkaz „Oprávnění ke vstupu do kolejiště“, kterým je zaměstnancům zhotovitele a řidičům mechanismů dáno oprávnění vykonávat pracovní činnost v kolejišti nebo v blízkosti kolejí a nepředloží-li kopie dokladů výše uvedených osob o absolvování kabinetu bezpečnosti práce, je objednatel oprávněn po zhotoviteli požadovat zaplacení smluvní pokuty ve výši 1.000,- Kč za každý zjištěný případ za každý kalendářní den až do dne, kdy zhotovitel stanovenými doklady prokáže požadované předpoklady.

13.3.15. V případě, že:

- a) bezpečnostní hlídky zhotovitele nebudou mít viditelné označení, nebo
- b) zhotovitel nesprávně vytyčí pracovní místo nebo jej neoznačí vůbec a poruší tím předpis SŽDC (ČD) OP 16, nebo
- c) zhotovitel nezapaží výkopy tam, kde to projekt stavby nebo normy a předpisy vyžadují, neprovede svahování, nezajistí schůdné prostory, nebo
- d) objednatel nebo koordinátor BOZP zjistí nepořádek na pracovišti, který může ohrozit bezpečnost při práci,

je objednatel oprávněn po zhotoviteli požadovat zaplacení smluvní pokuty ve výši 10.000,- Kč. za každé jednotlivé prokazatelné porušení povinností.

13.3.16. V případě, že zhotovitel poruší svoji povinnost vést řádným způsobem stavební deník (případně jednoduchý záznam o stavbě) včetně dodržení požadavků jejich obsahových náležitostí v souladu s obecně závaznými předpisy a smlouvou o dílo a jejími přílohami, je objednatel oprávněn po zhotoviteli požadovat zaplacení smluvní pokuty ve výši 1% z ceny díla, maximálně 200.000 Kč. Pokud zhotovitel nezjedná nápravu do 14 dnů, je povinen uhradit další smluvní pokutu ve výši 10.000 Kč za každý další den až do dne, kdy odstraní veškeré nedostatky ve vedení stavebního deníku.

13.3.17. V případě, že zhotovitel (podzhotovitel) odmítne součinnost nebo plnění podmínek koordinátora BOZP při práci na staveništi, je objednatel oprávněn po zhotoviteli požadovat zaplacení smluvní pokuty ve výši 1% z ceny díla, maximálně 200 000,-Kč za každý zjištěný případ.

13.3.18. V případě, že zhotovitel poruší ustanovení čl. 5.11. těchto obchodních podmínek, je objednatel oprávněn požadovat po něm smluvní pokutu ve výši 500 000 Kč za každý zjištěný případ.

13.4 Pokud je povinná smluvní strana v prodlení se zaplacením smluvní pokuty, zavazuje se uhradit druhé smluvní straně úrok z prodlení ve výši stanovené obecně závaznými právními předpisy.

13.5. Úrok z prodlení nebo smluvní pokutu se povinná smluvní strana zavazuje zaplatit do 30 dnů ode dne, kdy jí bude doručena písemná výzva druhé smluvní strany.

13.6. Zaplacením smluvní pokuty není dotčeno právo druhé smluvní strany na náhradu škody, která vznikla v důsledku porušení povinnosti, jejíž splnění bylo zajištěno smluvní pokutou.

13.7. Povinnost, jejíž splnění bylo zajištěno smluvní pokutou, je povinná smluvní strana zavázána plnit i po zaplacení smluvní pokuty.

14. BANKOVNÍ ZÁRUKA

Zhotovitel se zavazuje zřídit ve prospěch objednatele bankovní záruku za realizaci díla ve výši 10% z ceny díla bez DPH, ze které bude bankou plněno na první výzvu a bez námitek ve výši určené objednatelem. Záruční listina bude předána objednateli nejpozději při podpisu smlouvy. Doba platnosti této bankovní záruky bude stanovena tak, že bude trvat minimálně do 15. dne od předání a převzetí díla objednatelem a nebudou-li v této lhůtě vypořádány veškeré případné sankční nároky objednatele vůči zhotoviteli, pak do až vypořádání těchto nároků.

Objednatel vydá zhotoviteli kvitanci k uvolnění bankovní záruky do 15 dnů od okamžiku, kdy skončí dle tohoto ustanovení její platnost.

15. Odstoupení od smlouvy

15.1 Smluvní strany jsou oprávněny odstoupit od smlouvy o dílo pouze v případech stanovených smlouvou o dílo nebo jejími přílohami nebo v případech stanovených obecně závaznými právními předpisy.

15.2 Objednatel je oprávněn odstoupit od smlouvy o dílo v případě podstatného porušení povinností ze strany zhotovitele. Za podstatné porušení smluvních povinností ze strany zhotovitele se považuje zejména:

- zjistí-li objednatel při kontrole provádění díla, že zhotovitel neprovádí dílo v souladu se smlouvou o dílo a jejími přílohami nebo v souladu s podklady a pokyny, které jsou pro provedení díla závazné a zhotovitel, přestože byl objednatelem vyzván k provádění díla řádným způsobem a k odstranění případných vad vzniklých vadným prováděním díla, tak v objednatel mu poskytnuté přiměřené lhůtě neučinil,
- jestliže je zhotovitel v prodlení s plněním svých povinností více než 30 kalendářních dnů oproti termínům stanoveným ve smlouvě o dílo nebo jejích přílohách,
- jestliže zhotovitel bez předchozího písemného souhlasu objednatele pověří prováděním díla jiného podzhotovitele než toho, který byl uveden v nabídce zhotovitele, nebo i jen částečně postoupí práva a povinnosti spojená s prováděním díla třetí osobě,
- jestliže bylo vůči zhotoviteli příslušným soudem zahájeno insolvenční řízení, jestliže byl zhotovitel zrušen s likvidací nebo bez likvidace v případě, že nemá žádný majetek, jestliže byla proti zhotoviteli pravomocně nařízena exekuce nebo jestliže zhotovitel není schopen jinak plnit své povinnosti související s prováděním díla,
- jestliže zhotovitel nebo jeho podzhotovitel poskytne nebo nařídí poskytnout zaměstnanci objednatele nebo třetí osobě úplatek, dar, prémii nebo jinou cennou věc nebo jiný majetkový či osobní prospěch jako stimulaci za účelem získání neoprávněného prospěchu v souvislosti se smlouvou o dílo,
- jestliže zhotovitel neudrží v platnosti pojistné smlouvy v rozsahu vyžadovaném smlouvou o dílo a jejími přílohami Obchodními podmínkami.

15.3 Zhotovitel se zavazuje uhradit objednateli v plném rozsahu zvýšené náklady na dokončení díla, které objednateli vzniknou následkem toho, že odstoupil od smlouvy o dílo z důvodů na straně zhotovitele.

- 15.4.** Obě smluvní strany jsou oprávněny odstoupit od smlouvy o dílo v případě, že zhotovitel při provádění díla zjistí skryté překážky, které znemožňují provedení díla dohodnutým způsobem a smluvní strany se nedohodnou na změně smlouvy o dílo a způsobu jeho provádění.
- 15.5.** Smluvní strana oprávněná odstoupit od smlouvy o dílo je povinna odstoupení od smlouvy oznámit druhé smluvní straně písemně formou poštovní zásilky s dodejkou.
- Odstoupení od smlouvy nabývá účinnosti dnem doručení písemného oznámení o odstoupení druhé smluvní straně.
- 15.6.** Okamžikem doručení oznámení o odstoupení od smlouvy o dílo zanikají všechna práva a povinnosti smluvních stran ze smlouvy. Odstoupení od smlouvy o dílo se však nedotýká nároku na náhradu škody vzniklé porušením smlouvy, řešení sporů mezi smluvními stranami a jiných ustanovení, která podle projevené vůle smluvních stran nebo vzhledem ke své povaze mají trvat i po ukončení smlouvy.
- 15.7.** V případě, že dojde k účinnému odstoupení od smlouvy o dílo, se zhotovitel zavazuje:
- okamžitě ukončit veškeré práce na provádění díla s výjimkou prací, které nesnesou odkladu, aby objednatel nebo třetí osoby neutrpěly újmu na svých právech, zejména na životě, zdraví, majetku nebo bezpečnosti,
 - do 15 dnů ode dne, kdy odstoupení od smlouvy o dílo nabude účinnosti, vyklidit a předat zpět objednateli staveniště,
 - do 15 dnů ode dne, kdy odstoupení od smlouvy o dílo nabude účinnosti, zjistit rozsah všech prací, které byly na díle skutečně provedeny ode dne posledního zjištění do doby ukončení prací na provádění díla a které byly objednatelem převzaty, a předat objednateli k odsouhlasení a potvrzení zjišťovací protokol,
 - v souladu s výše uvedeným zjištěným rozsahem prací provedených na díle vystavit a doručit objednateli daňový doklad za účelem úhrady na díle skutečně provedených a objednatelem převzatých prací,
 - vrátit objednateli veškeré podklady a věci, které od něho za účelem provedení díla převzal,
 - předat objednateli veškeré doklady a dokumenty vztahující se k již provedenému dílu nebo jeho části,
 - předat objednateli veškerý materiál, výrobky a zařízení, které již byly objednatelem uhrazeny,
 - bez zbytečného odkladu nahradit objednateli škodu, která mu odstoupením vznikla v případě, že objednatel odstoupil od smlouvy o dílo z důvodu na straně zhotovitele.
- 15.8.** V případě odstoupení od smlouvy o dílo se objednatel zavazuje uhradit zhotoviteli část ceny za dílo, která odpovídá rozsahu prací, jež byly na díle provedeny do okamžiku jejich ukončení poté, kdy odstoupení od smlouvy o dílo nabylo účinnosti.
- Objednatel je oprávněn snížit úhradu části ceny za dílo o částku odpovídající výši škody, která objednateli vznikla v důsledku odstoupení od smlouvy o dílo z důvodů na straně zhotovitele.
- Objednatel není povinen od zhotovitele převzít a zhotoviteli uhradit cenu za vadně provedené dílo nebo jeho část.
- 15.9.** Jestliže dojde k odstoupení od smlouvy o dílo před dokončením díla, je objednatel oprávněn zajistit provedení zbylé části díla prostřednictvím jiného zhotovitele.