

## **Příloha E**

**Doložení současného stavu a případných  
výsledků průzkumů**



## 1.1 CDP Praha

### 1.1.1 Popis stávajícího stavu

Vlastní výstavbu objektu CDP Praha řešila stavba „CDP Praha“, kterou realizovala Stavební správa Praha v letech 2014-2016 s celkovými investičními náklady 326,926 mil. Kč.

Objekt CDP je situován do oblasti Balabenka, do trojúhelníkového prostoru lemovaného ze všech tří stran železničními tratěmi a leží v ochranném pásmu dráhy. Budova takřka čtvercového půdorysu (cca 40 x 43 m) je umístěna v pravoúhlé síti s dalšími sousedícími objekty, které jsou ryze technického charakteru. Celý areál je napojen společnou obslužnou komunikací na Sokolovskou ulici.

Základní hmotové řešení budovy formuje uspořádání dispečerských pracovišť v nejvyšších třech podlažích. Návrh umožňuje vnitřní variabilitu sálů s ohledem na budoucí potřeby provozu a možnou technologii.

Objekt centrálního dispečerského pracoviště (dále CDP) je svým charakterem administrativní budovou. V jednom objektu se slučují dvě funkce – ryze administrativní provoz (1. NP) a centrální dispečerské pracoviště (3. až 5. NP) s dispečerskými sálů pro řízení dopravy na určených železničních tratích České republiky.

V jednotlivých patrech u dispečerských sálů jsou zřízeny kancelářské prostory potřebné pro organizování a řízení železniční dopravy. V budově CDP Praha je zřízeno i pracoviště dispečerů dopravní cesty, kde se bude centralizovat diagnostika od jednotlivých systémů pro jednotlivé řízené oblasti.

Každý dispečerský sál je složen z postů řídicího dispečera, úsekového (místního) dispečera a operátora, jejichž pracovní stanice jsou uspořádány do řad, které jsou vzájemně vůči sobě stupňovitě uspořádány. V zadní části velkých sálů jsou dále umístěni provozní dispečer a místní traťový dispečer. Pod celým pracovištěm je dvojitá podlaha pro vedení kabelizace a pracoviště je vybaveno klimatizací na samotném okruhu.

V čele dispečerského sálu jsou umístěny velkoplošné zobrazovací jednotky pro zobrazení reliéfů kolejiště řízené oblasti. Plocha je složena ze čtyř a více jednotek pro velkoplošné zobrazení (VZJ) které jsou na sebe co nejvíce navázány, aby přechod mezi nimi pokud možno nebyl zřetelný a nerušil obsluhu při přehlédnutí celé plochy.

Pro zobrazení je použit způsob zpětné projekce, čímž vzniká za VZJ prostor, který je částečně využit i pro podružné umístění technologického zařízení. Nad VZJ jsou zřízeny LCD monitory, které jsou umístěny po třech monitorech nad každou VZJ.

Pracoviště místních dispečerů je umístěno na zvýšeném stupni, k vykonávané práci je nutná přehlednost VZJ z jejich pracoviště. Pracoviště řídicích dispečerů jsou umístěna na zvýšeném stupni v druhé řadě s nejvýhodnějším pozorováním VZJ. Pracoviště operátorek je umístěno na nejvyšším stupni v třetí řadě.

V budově jsou navržena potřebná zázemí včetně hygienických, v 1NP je situována jídelna. 2. NP je ryze technické, v němž jsou situovány prostory pro technologii sdělovacího a zabezpečovacího zařízení a prostory techniky prostředí staveb (TZB), nutné pro chod vlastní budovy.

Zasedací místnost ve 3 NP byla vybavena v rámci stavby „CDP Praha“ – viz obr. č. 1.

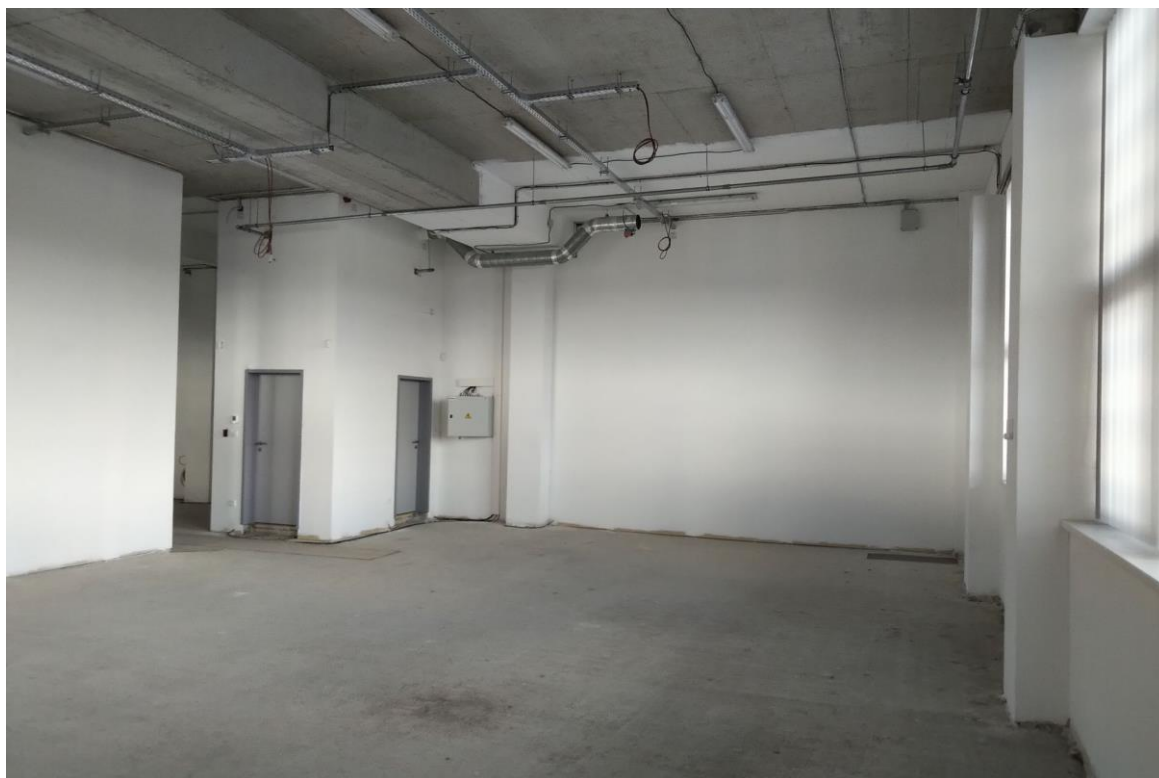
Dispečerský sál v 5 NP č. 5.35 byl v rámci stavby „CDP Praha“ realizován jako tzv. „holosál“ – viz obr. č. 2.

Dispečerský sál v 5 NP č. 5.29 byl v rámci stavby „CDP Praha“ realizován jako tzv. „holosál“ – viz obr. č. 3. a 4.

### 1.1.2 Fotografie stávajícího stavu



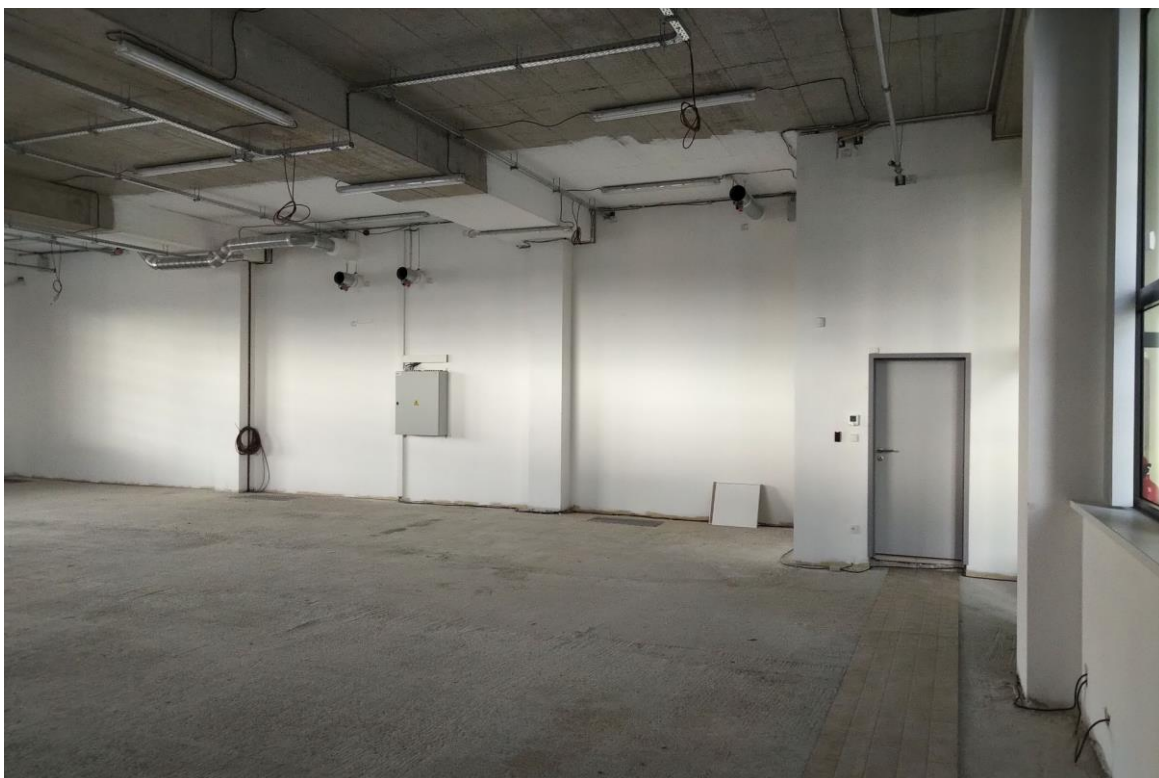
Obr. č. 1.: Zasedací místnost ve 3NP



Obr. č. 2.: Dispečerský sál v 5 NP č. 5.35



Obr. č. 3.: Dispečerský sál v 5NP č. 5.29



Obr. č. 4.: Dispečerský sál v 5NP č. 5.29

## 1.2 CDP Přerov

### 1.2.1 Popis stávajícího stavu

Vlastní výstavbu objektu CDP Přerov řešila stavba „CDP Přerov“, kterou realizovala Stavební správa Olomouc v letech 2014–2015 s celkovými investičními náklady 227,615 mil. Kč.

Budova CDP Přerov má základní půdorysný rozměr 22,30 x 43,95 m, šířka se postupně zužuje, základní šíře uličního průčelí 22,35 m odskočí na 19,0 m a v zadní části domu na 16,7 m. Z hmoty domu vystupuje vstupní rizalit (2,9 x 5,1 m) a požární únikové schodiště na jižní fasádě (2,9 x 6,1 m). Prolamovaný půdorys vychází z funkčního rozvržení provozu. Vstupní severní fasáda je orientována k Tovární ulici. Dům je osazen ortogonálně k sousední administrativní budově, hlavní fasáda je odskočena od uličního průčelí trafostanice o 30 m. Vzhledem k mírnému pootočení k ulici tak vznikl přirozený nástupní prostor do novostavby a zároveň optické uzavření dvora. Vzdálenost od sousedního domu je 21 m, vzdálenost severního průčelí od hrany silničního „Mádřova“ podjezdu v Tovární ul. je 30 m, vzdálenost od osy krajní koleje je 11,5 m. Parkování automobilů je ve dvoře ve stávajících plochách rozšířených o část plochy po zdemolované stolárně

Hlavní vstup do budovy je v severní fasádě z předprostoru při Tovární ulici. Ve východní fasádě přiléhající ke dvoru jsou vjezdy do čtyř garáží a vstupy do technických prostor. V západní fasádě směrem ke kolejišti je vstup do dílny údržby, kotelny a strojovny. Na jižní fasádě je zavěšené požární únikové schodiště s napojením na povodňovou lávku vedoucí nad hladinou povodňové vody na drážní těleso. Tímto způsobem je umožněn přístup a provoz budovy i v případě zatopení 1. NP.

Objekt CDP Přerov je pětipodlažní dům s centrální schodišťovou halou, po obou delších stranách jsou rozmístěny řídicí sály a kanceláře. Objekt je navržen jako monolitický železobetonový skelet o pěti podlažích v základní modulové osnově 7,35 x 4,375 m s konstrukční výškou 3,6 (4) m. Dům je opatřen plochou jednoplášťovou střechou. V prvním a druhém nadzemním podlaží je zázemí, přičemž zařízení technologie jsou, vzhledem k tomu, že místo bylo v minulých letech ohroženo 500letou vodou, umístěny ve 2. NP. V hale je hlavní jednoramenné schodiště s velkým bočním zrcadlem, výtah a další osvětlovací otvory přes čtyři podlaží, strop v tomto místě nad 1. NP je sklobetonový. Ve střeše nad schodištěm a prosvětlovacím otvorem jsou dva světlíky. Chodba je prosvětlena v čele balkónem a na protější straně prosklenou stěnou s dveřmi na otevřené únikové schodiště. V čele haly při hlavní fasádě jsou nad hlavním vstupem odpočinkové místnosti, na opačném konci jsou soustředěna sociální zařízení.

Řídicí sály mají půdorysný rozměr 7,1 x 7,2 m, světlá výška po podhled 3,25 m s výškově členěnou podlahou ve třech úrovních á 0,3 m. Okna jsou v zadní stěně zapuštěná oproti lici fasády, tak aby nedocházelo k přesvětlení, mezi jednotlivými okny jsou prostorné vertikální instalační šachty. V šachtě je též vedena vzduchotechnika, rozvody topení a vybraná elektroinstalace. V čele sálu jsou velkoplošné zobrazovací jednotky, přístupné ze zadní uličky šířky 0,9 m. V objektu jsou zřízeny i technologické prostory pro jednotlivá technologická zařízení. Jsou to zejména technologie zabezpečovacího zařízení, sdělovacího zařízení a silnoproudého zařízení. V prvním patře této budovy je umístěna stavební ústředna s technologií zabezpečovacího zařízení a další technologie související s ŽST Přerov.

Místnost 4.03 je zatím nepoužitý sál bez vybavení (holosál) – viz obr. č. 5.

Místnosti 4.04 a 4.05 jsou budovány v rámci stavby „DOZ Ostrava Svinov – Petrovice u Karviné st. hr. – Dětmárovice (mimo) – Mosty u Jablunkova st. hr. – II. etapa“ a bude zde sál č. 8 a jeho technologické zázemí viz obr. č. 6.

Stávající dispečerský sál č. 7 v místnostech 4.06 a 4.08 byl vybudován v rámci stavby „DOZ Ostrava Svinov – Petrovice u Karviné st. hr. – Dětmárovice (mimo) – Mosty u Jablunkova st. hr.“ – viz obr. č. 7. Místnost 4.07 tvoří technologické zázemí sálu č. 8.

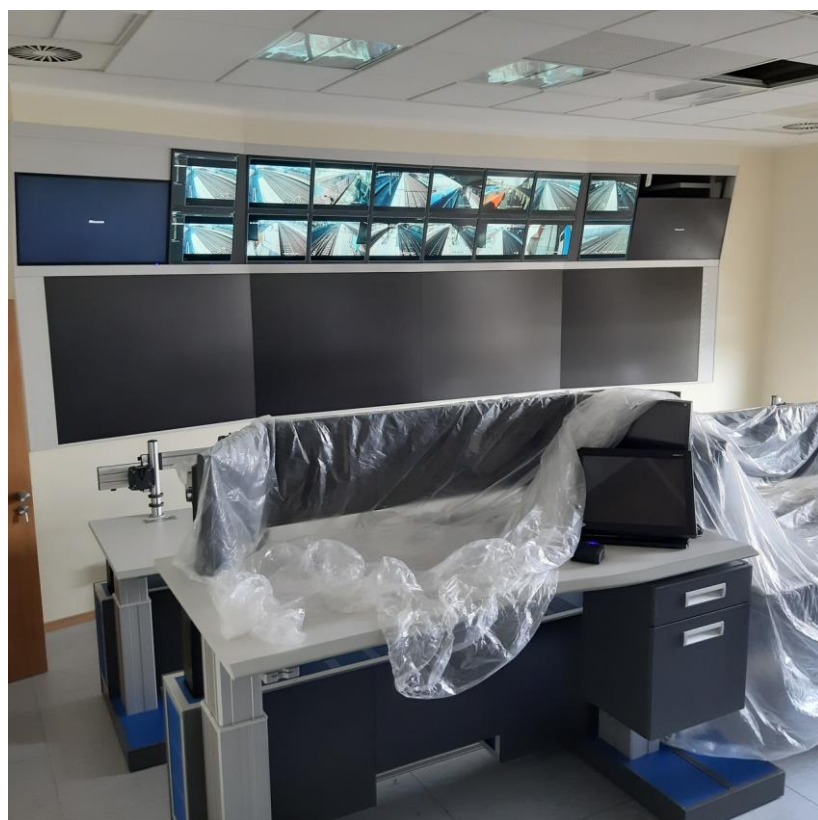
Místnosti 4.25 – 4.27 ve 4. NP stávající budovy jsou využity jako sál operativního řízení pro Moravu a Slezsko – viz obr. č. 8.



### 1.2.2 Fotografie stávajícího stavu



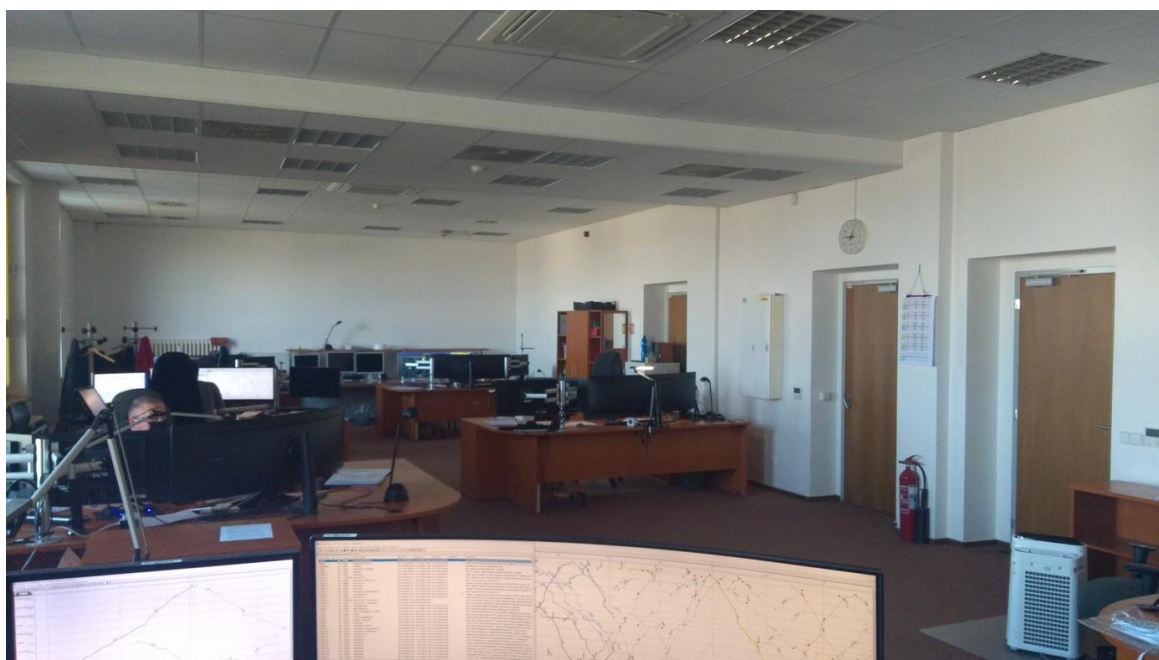
Obr. č. 5.: Nepoužitý sál ve 4NP č. 4.03



Obr. č. 6.: Dispečerský sál ve 4NP č. 4.05



Obr. č. 7.: Dispečerský sál ve 4NP č. 4.06 – 4.08



Obr. č. 8.: Sál operativního řízení ve 4NP č. 4.25 – 4.27