



KRÁLOVSKÁ KAPLE /
THE ROYAL CHAPEL

Historie / History

- Takzvaná **královská kaple** byla založena králem Václavem II. dne 25. března 1297. Byla situována na nároží Veselé ulice a Rybného trhu (nyní Dominikánském náměstí), v těsné blízkosti domu, kde král v Brně přebýval. V zakládací listině z roku 1297 je jmenována kaple Panny Marie, v následujících listinách je uváděno zasvěcení sv. Václavu, v pozdějších materiálech se vyskytuje patrocinium sv. Cyrila a Metoděje. V současnosti je kaple nejčastěji označována jako královská kaple nebo kaple Panny Marie a sv. Václava.
- V roce 1322 přešla kaple z majetku tehdejšího krále Jana Lucemburského do vlastnictví bývalé královny Elišky Rejčky, natrvalo usazené v Brně. Eliška Rejčka darovala brzy poté majetek nově založenému klášteru cisterciáků, kterému náležela kaple až do konce 18. století.
- V souvislosti se zrušením kláštera na Starém Brně v roce 1782 se rozhodovalo i o osudu kaple. V listopadu 1783 byla jako nepotřebná zrušena a přeměněna na skladiště. V roce 1902 převzalo kapli město Brno. Zpočátku zůstala kaple jako sklad dřeva v držení vojska, poté byla využita jako prostora k uschování archiválií. O několik let později však bylo rozhodnuto zchátralou kapli zbořit.
- V roce 1908 byla cenná gotická kaple přes protesty mnoha odborníků i přes nesouhlas pracovníků vídeňského památkového ústavu zbořena. Před započítím destrukčních prací byly alespoň sejmuty fresky a stavba byla zakreslena a vyfotografována. Nejcennější architektonické články byly předány do Městského muzea. Některé z nich pak byly instalovány v křížové chodbě Nové radnice, většina prvků (klenební žebra, ostění oken a portálů) byla uložena v prostoru městských jatek na Křenové ulici. V průběhu dalších let byly několikrát přestěhovány.
- V současné době jsou některé fragmenty pro veřejnost přístupné v Mincmistrovském sklepě na Dominikánském nám., v protiletadlovém krytu Denis pod Petřovem; a ostatní jsou uloženy v depozitáři muzea ve Vyškově a Lapidáriu Muzea města Brna – Špilberk.

History

- The so-called **Royal chapel** was founded by King Wenceslas II. on March 25, 1297. It was situated on the corner of Veselá Street and Rybného trh (now Dominikánské Square), close to the house where the king stayed in Brno. In the founding document from 1297 the chapel is named of the Virgin Mary, in the following documents the consecration of St. Wenceslas, in later materials there is a patronage of St. Cyril and Methodius. At present, the chapel is most often referred to as the royal chapel or the chapel of the Virgin Mary and St. Wenceslas.
- In 1322, the chapel passed from the property of the then King Jan of Luxembourg to the property of the former Queen Eliška Rejčka, permanently established in Brno. Shortly afterwards, Eliška Rejčka donated property to the newly founded Cistercian monastery, which owned the chapel until the end of the 18th century.
- In connection with the abolition of the monastery in Old Brno in 1782, the fate of the chapel was also decided. In November 1783, as unnecessary it was canceled and turned into a warehouse. In 1902, the chapel was taken over by the City of Brno. Initially, the chapel remained in the possession of the army as a wood warehouse, then it was used as a space for storing archives. A few years later, however, it was decided to demolish the dilapidated chapel.
- In 1908, the valuable Gothic chapel was demolished despite the protests of many experts and the disapproval of the staff of the Vienna Monuments Institute. Before the destructive works began, at least the frescoes were removed and the building was drawn and photographed. The most valuable architectural articles were handed over to the Municipal Museum. Some of them were then installed in the cloister of the New Town Hall, most of the elements (vault ribs, window linings and portals) were stored in the area of the city slaughterhouse on Křenová Street. They were moved several times during the following years.
- Currently, some fragments are accessible to the public in the Mintmaster's Cellar on Dominikánské Square, in the anti-aircraft shelter Denis pod Petrovem; and the others are stored in the depository of the museum in Vyškov and the Lapidary of the Museum of the City of Brno - Spilberk.

Kaple sv. Cyrila a Metoděje s oratoří sv. Václava se znehodnocujícími stavebními přílepkami, 1904 /
The chapel of St. Cyril and Methodius with the oratory of St. Wenceslas with devaluing constructions, 1904



Josef Kunzfeld, Královské kaple z jihovýchodu, 1904 / Josef Kunzfeld, The Royal Chapel from the southeast, 1904.



Josef Kunzfeld, Pohled interiérem Královské kaple k presbyteriu, před květnem 1905 /
Josef Kunzfeld, Interior view of the Royal Chapel to the presbytery, before May 1905.

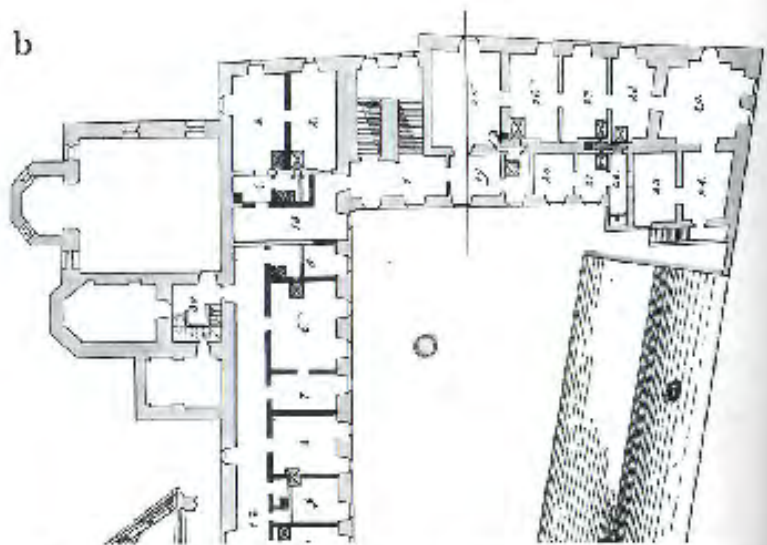


Josef Kunzfeld, Pohled interiérem Královské kaple z presbyteria do lodi před květnem 1905 /
Josef Kunzfeld, Interior view of the Royal Chapel from the presbytery to the nave before May 1905



Pasportizace / Passportization

- V 50. letech 20. století arch. Emil Dufek provedl podrobný výzkum dochovaných fragmentů a zhotovil kompletní plánovou dokumentaci pro případnou obnovu Královské kaple.
- V 90. letech 20. století Nadace Gloria iniciovala evidenci a pasportizaci se základními údaji o každém prvku (rozměry, lokalizace, stav, popis, fotografie atd.). Nadace konstatovala zásadní poškození některých prvků a vyhodnotila, že není vhodné o obnově kaple uvažovat.
- Materiály nejsou dostupné v digitální formě.
- In the 1950s, architect Emil Dufek carried out a detailed research of the preserved fragments and prepared complete planning documentation for a prospective restoration of the Royal Chapele.
- In the 1990s, The Gloria Foundation initiated registration and passportization with basic data on each fragment (dimensions, location, condition, description, photographs, etc.). The foundation stated that it was not adequate to consider restoring the chapel.
- The material is not available in digital form.

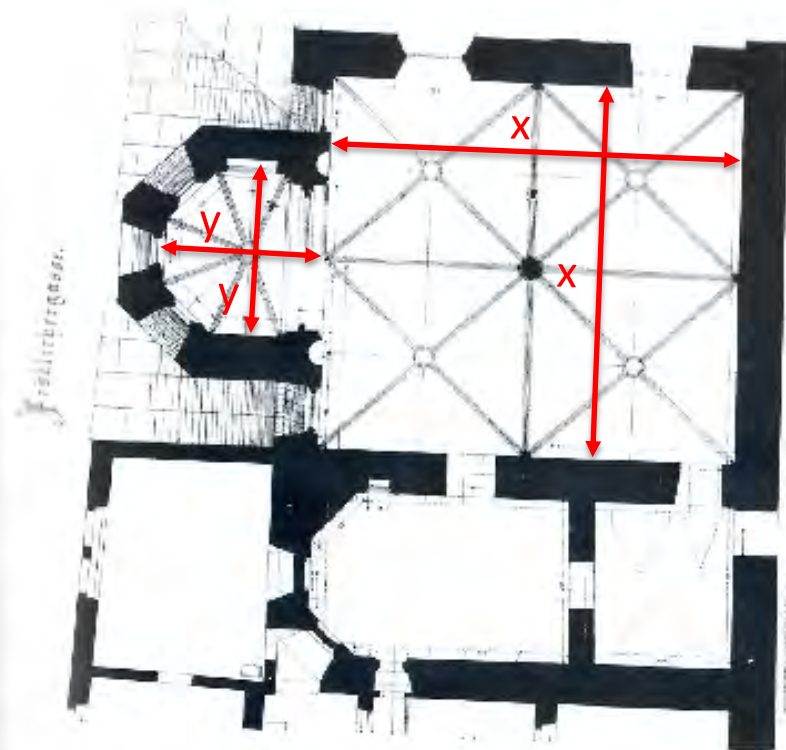


Příloha č.1: Půdorysy přízemí (a) a prvního patra (b) domu cisterciáček s Královskou kaplí a oratoří z roku 1791. /
Appendix no. 1: Groundfloor plan (a) and 1st floor (b) of the Cistercian house with the Royal Chapel and oratory from 1791

Základní rozměry / Basic dimensions

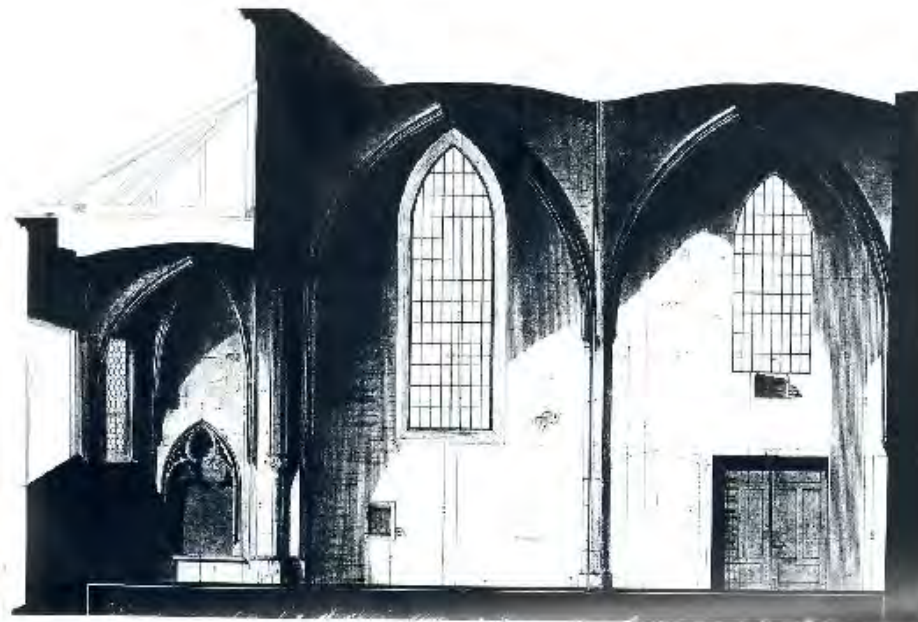
x = cca 11,5 m; y = cca 5 m /

x = approx. 11,5 m; y = approx. 5 m



Příloha č.2: Wilhelm Mayer , Půdorys Královské kaple a oratoře, srpen 1904. /

Appendix no. 2: Wilhelm Mayer, Groundfloor plan of the Royal Chapel and oratory, August 1904



Příloha č. 4: Wilhelm Mayer, Řez Královskou kaplí a oratoří ve směru sever - jih, srpen 1904 /

Appendix no. 3: Wilhelm Mayer, Section of the Royal Chapel and oratory in east – west direction, August 1904



Příloha č. 4: Wilhelm Mayer, Řez Královskou kaplí a oratoří ve směru sever - jih, srpen 1904 /

Appendix no. 4: Wilhelm Mayer, Section of the Royal Chapel and oratory in north – south direction, August 1904

Současný stav kamenných prvků /
Current state of stone fragments



Muzeum města Brna – Špilberk, Lapidárium / the Lapidary
of the Museum of the City of Brno - Špilberk



Mincmistrovský sklep / Mint Master's Cellar



Mincmistrovský sklep / Mint Master's Cellar



Mincmistrovský sklep / Mint Master's Cellar



Mincmistrovský sklep / the Mint Master's Cellar



Mincmistrovský sklep / the Mint Master's Cellar



Mincmistrovský sklep / the Mint Master's Cellar



Model Královské kaple - Mincmistrovský sklep / Model of the Royal Chapel - the Mint Master's Cellar

- Z dokumentu Královská kaple Panny Marie a sv. Václava v Brně - Závěrečná zpráva (PhDr. Dagmar Koudelová, 1998) lze citovat:

„Z výsledků zhodnocení počtu a stavu prvků vyplývá, že je sice dochováno značné množství cenných kamenných prvků, ale jejich stav po devadesáti letech uložení v nevhodném prostředí neumožňuje nové využití pro eventuální restituci.“

„ Při případné stavbě by bylo třeba nově vyrobit více než polovinu kamenných prvků.“

- From the study Royal Chapel of the Virgin Mary and St. Wenceslas in Brno - Final Report (PhDr. Dagmar Koudelová, 1998) can be cited:

„The results of the evaluation of the number and condition of elements show that although a considerable amount of valuable stone elements is preserved, but their condition after ninety years of storage in an unsuitable environment does not allow new use for eventual restitution. „

"In the event of a construction, more than half of the stone elements would have to be re-produced."

Zdroje / Sources

- Jana Severinová – Karel Severin: *Královská kaple v Brně* (Zvláštní otisk ze sborníku Brno v minulosti a dnes XIX, vydaného Archivem města Brna v roce 2006).
- PhDr. Dagmar Koudelová: *Královská kaple Panny Marie a sv. Václava v Brně - Závěrečná zpráva, 1998.* /
- Jana Severinová - Karel Severin: *The Royal Chapel in Brno* (Special print from the collection Brno in the Past and Today XIX, published by the Archives of the City of Brno in 2006).
- PhDr. Dagmar Koudelová: *Royal Chapel of the Virgin Mary and St. Wenceslas in Brno - Final Report, 1998.*