



EVROPSKÁ UNIE
Evropské strukturální a investiční fondy
Operační program Doprava

Ministerstvo dopravy
Státní fond dopravní
infrastruktury



			ČÍSLO SOUPRAVY:
		PO PŘIPOMÍNKOVÉM ŘÍZENÍ	
REVIZE Č.	DATUM	ZMĚNA	



Olšanská 1a
130 80 Praha 3
Česká republika
tel.: +420 267 094 305
IDDS: gi4w9x7
e-mail : info@sudopeu.cz




Olšanská 1a
130 80 Praha 3
Česká republika
tel.: +420 267 094 111
IDDS: nd9sqfy
e-mail : praha@sudop.cz



MORAVIA CONSULT Olomouc a.s.
LEGIONÁŘSKÁ 1085/8 , 779 00 Olomouc

tel.: +420 585 570 444
IDS: kjee9md
e-mail: moravia@moravia.cz
http://www.moravia.cz

OBJEDNATEL	 Správa železniční dopravní cesty, státní organizace v zastoupení: SZDC, s.o., Stavební správa východ, Nerudova 1, 772 58 Olomouc		
HLAVNÍ INŽENÝR PROJEKTU	ING. PETR JEMELKA	G. ŘEDITEL MORAVIA CONSULT Olomouc a.s. ING. VÁCLAV KRATOCHVÍL	
ODPOVĚDNÝ PROJ. OBJ., PS	NAVRHL, VYPRACOVAL	EXTERNÍ SUBDODAVATEL	
MGR. TEREZA VESELÁ	BC. DAN ZAHRADNÍK	ECOLOGICAL CONSULTING a.s.	
KRAJ: OLOMOUCKÝ	POVĚŘENÝ OÚ: UNIČOV, ŠUMPERK	OBEC:	
"Elektrizace a zkapacitnění trati Libina - Uničov"		ZAK. ČÍSLO MCO	17-106-232-PS
		ÚČEL	DSP
		DATUM	SRPEN 2020
		FORMÁT	A4
		MĚŘÍTKO	
SO 80-34-01 Uničov - Šumperk, kácení zeleně a náhradní výsadba, 2. část		ČÁST E.1.1.2	POŘ.Č.

Doplňující údaje:

0	08/2020	1.vydání	Bc. Zahradník v.r.	Bc. Zahradník v.r.	Mgr. Reichlová v.r.	RNDr. Bosák v.r.
Rev.	Datum	Popis	Vypracoval	Kreslil	Kontroloval	Schválil
Objednatel:					Souprava:	
MORAVIA CONSULT Olomouc, a.s. Legionářská 1085/8 772 00 Olomouc						
Zhotovitel:						
Ecological Consulting a.s. Legionářská 1085/8, 779 00 Olomouc tel: 585 203 166, fax: 585 203 169 e-mail: ecological@ecological.cz						
Projekt: „Elektrizace a zkapacitnění trati Libina – Uničov“					Číslo projektu:	320/18016
					VP (HIP):	Mgr. Veselá
					Stupeň:	DSP
					Datum:	08/2018
KÚ: Olomoucký		OÚ: Horní Libina, Uničov, Medlov u Uničova, Troubelice, Nová Hradečná, Obědné				
Obsah: SO 80-34-01 UNIČOV - ŠUMPERK, KÁCENÍ ZELENĚ A NÁHRADNÍ VÝSADBA - 2. ČÁST					Archiv:	
					Formát:	-
					Měřítko:	-
					Část:	Příloha:
					E.1.1.2	01

Objednatel:

MORAVIA CONSULT Olomouc, a.s.

Legionářská 1085/8

772 00 Olomouc

Zpracovatel:

Ecological Consulting a.s.

Legionářská 1085/8

779 00 Olomouc

IČ: 64610357

DIČ: CZ64610357

tel. 585 203 166

e-mail: ecological@ecological.cz; www.ecological.cz



srpen 2020

Bc. Dan Zahradník

Prvotní dokumentace je uložena v archivu objednatele.

Rozdělovník:

6 x výtisk, 1 x digitální verze:

MORAVIA CONSULT Olomouc a.s.

Legionářská 1085/8, 772 00 Olomouc

0 x výtisk, 1 x digitální verze:

Ecological Consulting a.s.

Legionářská 1085/8, 772 00 Olomouc

OBSAH

1. IDENTIFIKAČNÍ ÚDAJE.....	3
2. KÁCENÍ MIMOLESNÍ ZELENĚ.....	4
3. NÁVRH NÁHRADNÍ VÝSADBY	4
3.1 Troubelice.....	4
3.2 Nová Hradečná	4
3.3 Uničov.....	4
4. ZALOŽENÍ NÁHRADNÍ VÝSADBY	5
4. PÉČE O NÁHRADNÍ VÝSADBU	6
5. PŘÍLOHY	6

1. IDENTIFIKAČNÍ ÚDAJE

Akce: Elektrizace a zkapacitnění trati Libina – Uničov

Objekt: SO 80-34-01 Uničov – Šumperk, Kácení zeleně a náhradní výsadba – 2. část

Objednatel: MORAVIA CONSULT Olomouc, a.s.
Legionářská 1085/8
772 00 Olomouc

Vypracoval: Bc. Dan Zahradník

Datum: srpen 2020

2. KÁCENÍ MIMOLESNÍ ZELENĚ

Kácení dřevin bude prováděno na katastrálních územích Uničov, Medlov u Uničova, Troubelice, Nová Hradečná, Horní Libina, Obědné. V dotčeném území jsou dřeviny zastoupeny běžnými listnatými druhy – javor klen (*Acer pseudoplatanus*), jasan ztepilý (*Fraxinus excelsior*), topol (*Populus*) a zvláště různými druhy rodu slivoň (*Prunus*). V keřovém patře se vyskytují zejména bez černý (*Sambucus nigra*), trnka obecná (*Prunus spinosa*) či hloh jednosemenný (*Crataegus monogyna*). Kácení vychází z aktualizovaného Dendrologického průzkumu, kde jsou zaznamenány dotčené samostatné stromy, porosty dřevin a vymezen rozsah kácení, viz výkresová a tabulková část Dendrologického průzkumu.

Celkem je navrženo dle dendrologického průzkumu k odstranění 233 stromů a 151 zapojených porostů dřevin o celkové ploše 51 115 m², z toho na 211 stromů a 61 porostů je třeba povolení ke kácení. Podrobnější informace jsou součástí Dendrologického průzkumu.

Dřeviny budou po vykácení odvezeny jako odpadní materiál v množství 3724,75 t na skládku ve vzdálenosti do 31 km.

3. NÁVRH NÁHRADNÍ VÝSADBY

3.1 Troubelice

V katastrálním území Troubelice budou vysazeny 2 stromy – 2 kusy platanu javorolistého (*Platanus acerifolia*). Oba budou vysazeny na parcele č. 1249/90, rozmístění dle zákresu v příloze Technické zprávy. Sazenice stromů budou velikosti ok 10-12. Péče o celou výsadbu bude 5 let.

3.2 Nová Hradečná

V katastrálním území Nová Hradečná bude vysazeno 31 stromů – 14 kusů dubu letního (*Quercus robur*), 5 kusů topolu osika (*Populus tremula*), 4 kusy vrby jívy (*Salix caprea*), 4 kusy smrku ztepilého (*Picea abies*), 2 kusy modřínu opadavého (*Larix decidua*), 1 kus jasanu ztepilého (*Fraxinus excelsior*), 1 kus jeřábu ptačího (*Sorbus aucuparia*). Rozmístění dle pokynů pověřených pracovníků obce. Sazenice stromů budou velikosti ok 10-12. Péče o celou výsadbu bude 5 let.

3.3 Uničov

V katastrálním území Horní Sukolom bude vysazeno 200 stromů – 30 kusů dubu letního (*Quercus robur*), 30 kusů lípy srdčité (*Tilia cordata*), 30 kusů jasanu ztepilého (*Fraxinus excelsior*), 30 kusů javoru klenu (*Acer pseudoplatanus*), 30 kusů javoru mléče (*Acer platanoides*), 30 kusů třešně ptačí (*Prunus avium*), 20 kusů jeřábu obecného (*Sorbus aucuparia*). Všechny stromy budou vysazeny na parcele č. 336, přesné rozmístění dle pokynů pověřených pracovníků obce. Sazenice stromů budou kontejnerované nebo s balem, velikosti 150-200 cm. Péče o celou výsadbu bude 5 let.

4. ZALOŽENÍ NÁHRADNÍ VÝSADBY

Pro výsadbu listnatých stromů bude použito:

- a) vzrostlé stromy o obvodu kmene 10-12 cm. Stromy musí být první jakosti ČSN 46 4902 s dobře zapěstovanou korunkou typickou pro daný druh. Sazenice musí být min. 2x-3x přesazované s výškou nasazení koruny ve výšce 2,2 m.
- b) špičáky velikosti 150-200. Sazenice budou kontejnerované nebo s balem, se založenou korunkou, s dostatečným množstvím kořenů a s dobře zapěstovaným terminálem. Stromy musí být první jakosti dle ČSN 46 490.

Velikosti výsadbových jam bude 0,4 m³. Nebude prováděna výměna půdy. Všechny stromy budou přihnojeny 4 tabletami pomalu rozpustného hnojiva. Listnaté stromy velikosti 10-12 budou kotveny ke třem kůlům o průměru 8 cm a délce 2,5 m s horní hrazdičkou (pružnými a dostatečně pevnými úvazky ve výšce 170 cm nad zemí). Špičáky 150-200 budou kotveny jedním kůlem o délce 2 m. Kmeny stromů budou obaleny jutou výšky 1,8 m (kromě špičáků). Všechny vysazené stromy budou opatřeny závlahovou mísou, mulčovány štěpkou nebo drcenou kůrou ve vrstvě alespoň 10 cm. Každý strom bude zalit cca 50 l vody.

Po výsadbě bude proveden redukční řez koruny, který respektuje přirozené větvení a kde bude dána přednost vystříhnutí vnitřních větví nebo těch, které v koruně nebudou chybět před hlubokým zakracováním výhonů. Tuto práci musí provádět zkušený zahradník. U vytyčení místa pro výsadbu bude přítomný projektant. Přesné umístění stromu nelze zaznamenat do výkresu, bude potřeba drobné korekce s ohledem na tvar korun sousedních stromů apod.

Všechny stromy musí být chráněny proti okusu. Stromy vysazované jako solitéry jsou chráněny individuálně pomocí lesní oplocenky, instalované kolem kotvících kůlů. Oka lesnického uzlového

pletiva se zvětšují od zdola nahoru, tzn. zabrání vniknutí veškeré zvěři od menších zvířat až po vysokou zvěř. V případě většího porostu bude okolo dřevin zřízena oplocenka.

4. PÉČE O NÁHRADNÍ VÝSADBU

O všechny vysázené dřeviny náhradní výsadby bude zajištěna následná péče po dobu 5 let od jejich výsadby.

- Kontrola a oprava kotvení, úvazku a oplocení 3x/rok
- Odstranění kotvení, úvazku a oplocení v 5. roce, v případě nepotřebnosti i dříve
- Odstranění odumřelých sazenic a nahrazení novými
- Odplevelení 3x/rok
- Doplnění mulče 1x/rok
- Zálivka, v případě potřeby během prvních dvou let (počítáno celkem 20x, 100 l/strom)
- Výchovný řez v 2. a 5. roce

5. PŘÍLOHY

- Výkaz výměr
- Závazná stanoviska obcí



Firma: Moravia Consult

Příloha k formuláři pro ocenění nabídky

Stavba: 57135200 Elektrizace a zkapacitnění trati Libina - Uničov
Objekt: E. STAVEBNÍ ČÁST
Objekt: E.1 Inženýrské objekty
Objekt: E.1.1 Železniční svršek a spodek
Objekt: E.1.1.2 Železniční spodek
Rozpočet: SO 80-34-01 Uničov - Šumperk, kácení zeleně a náhradní výsadba - 2. část

SO 80-34-01 0,00

Poř. číslo	Kód položky	Varianta:	Název položky	MJ	Množství	Cena	
						Jednotková	Celkem
1	2	3	4	5	6	9	10
	1		Zemní práce				0,00
3	11120		ODSTRANĚNÍ KŘOVIN (I S KOŘENY)	M2	51 115,000	0,00	0,00
4	11120R		ODSTRANĚNÍ KŘOVIN (I S KOŘENY) - ODVOZ (NA LIKVIDACI ODPADŮ NEBO JINÉ URČENÉ MÍSTO)	t.km	47 536,950	0,00	0,00
5	11201		KÁCENÍ STROMŮ D KMENE DO 0,5M S ODSTRANĚNÍM PÁŘEZU	KUS	1 335,000	0,00	0,00
6	112011R		KÁCENÍ STROMŮ D KMENE DO 0,2M S ODSTRANĚNÍM PÁŘEZU	KUS	4 065,000	0,00	0,00
7	11201R		KÁCENÍ STROMŮ D KMENE DO 0,2M - ODVOZ (NA LIKVIDACI ODPADŮ NEBO JINÉ URČENÉ MÍSTO)	t.km	12 601,500	0,00	0,00
8	11201R	1	KÁCENÍ STROMŮ D KMENE DO 0,5M - ODVOZ (NA LIKVIDACI ODPADŮ NEBO JINÉ URČENÉ MÍSTO)	t.km	12 415,500	0,00	0,00
9	11202		KÁCENÍ STROMŮ D KMENE DO 0,9M S ODSTRANĚNÍM PÁŘEZU	KUS	17,000	0,00	0,00
10	11202R		KÁCENÍ STROMŮ D KMENE DO 0,9M - ODVOZ (NA LIKVIDACI ODPADŮ NEBO JINÉ URČENÉ MÍSTO)	t.km	474,300	0,00	0,00
11	11203		KÁCENÍ STROMŮ D KMENE PŘES 0,9M S ODSTRANĚNÍM PÁŘEZU	KUS	4,000	0,00	0,00
12	11203R		KÁCENÍ STROMŮ D KMENE PŘES 0,9M - ODVOZ (NA LIKVIDACI ODPADŮ NEBO JINÉ URČENÉ MÍSTO)	t.km	148,800	0,00	0,00
13	112211R		KÁCENÍ ODSTRANĚNÍ (SAMOSTATNÝCH) PÁŘEZŮ O PRŮMĚRU DO 0,2M - ODVOZ (NA LIKVIDACI ODPADŮ NEBO JINÉ URČENÉ MÍSTO)	t.km	12 601,000	0,00	0,00
14	11221R		KÁCENÍ ODSTRANĚNÍ (SAMOSTATNÝCH) PÁŘEZŮ O PRŮMĚRU DO 0,5M - ODVOZ (NA LIKVIDACI ODPADŮ NEBO JINÉ URČENÉ MÍSTO)	t.km	8 277,000	0,00	0,00
15	11222R		KÁCENÍ ODSTRANĚNÍ (SAMOSTATNÝCH) PÁŘEZŮ O PRŮMĚRU DO 0,9M - ODVOZ (NA LIKVIDACI ODPADŮ NEBO JINÉ URČENÉ MÍSTO)	t.km	421,600	0,00	0,00
16	11223R		KÁCENÍ ODSTRANĚNÍ (SAMOSTATNÝCH) PÁŘEZŮ O PRŮMĚRU PŘES 0,9M - ODVOZ (NA LIKVIDACI ODPADŮ NEBO JINÉ URČENÉ MÍSTO)	t.km	111,600	0,00	0,00
18	18461		MULČOVÁNÍ	M2	233,000	0,00	0,00
			<i>mulčuje se kruh o ploše 1 m2, výška mulče je 10 cm</i> <i>233,0=233,000 [A]</i>				
			položka zahrnuje dodání a rozprostření mulčovací kůry nebo štěpky v předepsané tloušťce nebo mulčovací textilie bez ohledu na sklon terénu, stabilizaci mulče proti erozi, přísady proti vznícení mulče, naložení a odvoz odpadu				
19	18462		OŠETŘENÍ MULČOVÁNÍ	M2	1 165,000	0,00	0,00
			<i>1165,0=1 165,000 [A]</i>				
			položka zahrnuje chemické odplevelení a doplnění chybějícího mulče				
20	18472		OŠETŘENÍ DŘEVIN SOLITERNÍCH	KUS	3 495,000	0,00	0,00
			<i>každý strom 3* ročně po dobu 5-ti let</i> <i>233*3*5=3 495,000 [A]</i>				
			odplevelení s nakypřením, vypleti, řezem, hnojením, odstranění poškozených částí dřevin s případným složením odpadu na hromady, naložením na dopravní prostředek, odvozem a složením				
17	184B23		VYSAZOVÁNÍ STROMŮ LISTNATÝCH V KONTEJNERU OBVOD KMENE DO 12CM, PODCHOZÍ VÝŠ MIN 2,2M	KUS	233,000	0,00	0,00
			<i>viz projektová dokumentace</i> <i>233,0=233,000 [A]</i>				

			<p>Položka vysazování stromů dodávkou projektem předepsaných stromů, hloubení jamek (min. rozměry pro stromy min. 1,5 násobek balu výpěstku) s event. výměnou půdy, s hnojením anorganickým hnojivem a přidavkem organického hnojiva min. 5kg pro stromy, zálivku, kůly, chráničky ke stromům nebo ochrana stromů nátěrem a pod. Obvod kmene se měří ve výšce 1,00m nad zemí.</p> <p>položka zahrnuje veškerý materiál, výrobky a polotovary, včetně mimostaveništní a vnitrostaveništní dopravy (rovněž přesuny), včetně naložení a složení, případně s uložením</p>				
21	18600		ZALÉVÁNÍ VODOU	M3	466,000	0,00	0,00
			<p><i>během prvních dvou let, každý rok 10 zálivek, 1 zálivka 100l/strom</i></p> <p><i>233,0*10*0,10*2=466,000 [A]</i></p> <p>položka zahrnuje veškerý materiál, výrobky a polotovary, včetně mimostaveništní a vnitrostaveništní dopravy (rovněž přesuny), včetně naložení a složení, případně s uložením</p>				
	995		Poplatky za skládky				0,00
1	01R		POPLATKY ZA LIKVIDACÍ ODPADŮ NEKONTAMINOVANÝCH - 02 01 03	T	3 051,250	0,00	0,00
			SMÝCENÉ STROMY A KEŘE				



Obecní úřad Troubelice

783 83 Troubelice 352, IČO: 00299570

DOŠLO

- 3. 10. 2019

PP 190596

Vaše č. j.: OTŽP-279/19
Naše č. j.: TRO 848/ŽP/RO/2019
Vyřizuje: D. Drlíková

V Troubelicích 30. 09. 2018

ROZHODNUTÍ

Obecní úřad Troubelice, jako věcně a místně příslušný orgán ochrany přírody (dále jen „OÚ“) podle ustanovení § 61 odst. 1 písm. a) a ustanovení § 109 zákona č. 128/2000 Sb., o obcích (obecní zřízení), ve znění pozdějších předpisů a podle ustanovení § 76 odst. 1 písm. a) zákona č. 114/1992 Sb., o ochraně přírody a krajiny, ve znění pozdějších předpisů (dále jen „zákon“) a podle ustanovení § 11 odst. 1 zákona č. 500/2004 Sb., správní řád, ve znění pozdějších předpisů (dále jen „správní řád“),

žadatel

Správě železniční dopravní cesty, státní organizaci,

Stavební správa východ,

se sídlem: Nerudova 1, 772 58 Olomouc, IČ: 70994234.

Žadatel je zastoupen na základě plné moci společností:

MORAVIA CONSULT Olomouc a.s.,

se sídlem Legionářská 1085/8, 779 00 Olomouc, IČ: 64610357.

a Ecological Consulting a.s., Legionářská 1085/8, 779 00 Olomouc, IČ: 25873962.

(dále jen „žadatel“),

I. v y d á v á

z důvodu výstavby – realizace stavební akce s názvem „Elektrizace a zkapacitnění trati Šumperk - Uničov“ podle ustanovení § 8 odst. 1 zákona a příslušných ustanovení správního řádu **povolení ke kácení dřevin rostoucích mimo les v k. ú. Troubelice.**

V rámci realizace výše uvedené stavební akce budou káceny tyto dřeviny:

číslo stromu/ mapa	Druh dřeviny	Obvod kmene (v cm)				Pozemek parc. č.	Vlastník pozemku
10/4	Prunus sp. Slivoň	148				1274/1	ČD, a.s. nábřeží Ludvíka Svobody 1222/12 Nové Město, 110 00 Praha 1
11/4	Picea pungens Smrk pichlavý	129				1274/1	ČD, a.s. nábřeží Ludvíka Svobody 1222/12 Nové Město, 110 00 Praha 1
14/4	Prunus sp. Slivoň	116				1274/2	ČR, SŽDC s.o., Dlážďená 1003/7, Nové Město, 110 00 Praha 76
15/6	Malus domestica Jabloň domácí	116				1218/7	Obec Troubelice, Troubelice 352, 783 83 Troubelice
19/7	Salix sp. Vrba	104	94	88		1274/2	ČR, SŽDC s.o., Dlážďená 1003/7, Nové Město, 110 00 Praha 76

20/8	Prunus avium Třešeň obecná	138					1274/2	ČR, SŽDC s.o., Dlážďená 1003/7, Nové Město, 110 00 Praha 76
21/8	Prunus sp. Slivoň	97					1274/2	ČR, SŽDC s.o., Dlážďená 1003/7, Nové Město, 110 00 Praha 76
22/8	Salix caprea Vrba jíva	91					1274/2	ČR, SŽDC s.o., Dlážďená 1003/7, Nové Město, 110 00 Praha 76
23/8	Prunus sp. Slivoň	116					1274/2	ČR, SŽDC s.o., Dlážďená 1003/7, Nové Město, 110 00 Praha 76
24/9	Prunus sp. Slivoň	113	50				1274/2	ČR, SŽDC s.o., Dlážďená 1003/7, Nové Město, 110 00 Praha 76
25/9	Ulmus sp. Jilm	135					1274/2	ČR, SŽDC s.o., Dlážďená 1003/7, Nové Město, 110 00 Praha 76
26/9	Salix caprea Vrba jíva	176	154	122			1274/2	ČR, SŽDC s.o., Dlážďená 1003/7, Nové Město, 110 00 Praha 76
27/9	Salix sp. Vrba	132	113	85	85		1274/2	ČR, SŽDC s.o., Dlážďená 1003/7, Nové Město, 110 00 Praha 76
114/7	Salix sp. Vrba	82	69	66	63		1274/2	ČR, SŽDC s.o., Dlážďená 1003/7, Nové Město, 110 00 Praha 76
136/4	Prunus insititia Slivoň obecná	107					1274/1	ČR, SŽDC s.o., Dlážďená 1003/7, Nové Město, 110 00 Praha 76
137/5	Prunus sp. Slivoň	85	82	75	66		1274/2	ČR, SŽDC s.o., Dlážďená 1003/7, Nové Město, 110 00 Praha 76
138/6	Ořešák vlašský	88	82	79			1218/7	Obec Troubelice, Troubelice 352, 783 83 Troubelice
139/8	Prunus sp. Slivoň	88	82	79			1274/2	ČR, SŽDC s.o., Dlážďená 1003/7, Nové Město, 110 00 Praha 76
140/8	Prunus sp. Slivoň	88	79	50			1285	ČR, Povodí Moravy, s.p., Dřevařská 932/11 Veveří, 602 00 Brno
141/8	Alnus sp. Olše	88					1274/2	ČR, SŽDC s.o., Dlážďená 1003/7, Nové Město, 110 00 Praha 76
142/8	Prunus sp. Slivoň	85					1274/2	ČR, SŽDC s.o., Dlážďená 1003/7, Nové Město, 110 00 Praha 76
143/8	Prunus sp. Slivoň	82					1274/2	ČR, SŽDC s.o., Dlážďená 1003/7, Nové Město, 110 00 Praha 76
144/8	Salix sp. Vrba	85	82	82	75	79	1274/2	ČR, SŽDC s.o., Dlážďená 1003/7, Nové Město, 110 00 Praha 76
145/8	Quercus sp. Dub	85					1274/2	ČR, SŽDC s.o., Dlážďená 1003/7, Nové Město, 110 00 Praha 76
146/8	Prunus sp. Slivoň	91					1274/2	ČR, SŽDC s.o., Dlážďená 1003/7, Nové Město, 110 00 Praha 76
147/8	Prunus sp. Slivoň	94					1274/2	ČR, SŽDC s.o., Dlážďená 1003/7, Nové Město, 110 00 Praha 76
148/8	Alnus sp. Olše	85					1274/2	ČR, SŽDC s.o., Dlážďená 1003/7, Nové Město, 110 00 Praha 76
149/8	Prunus sp. Slivoň	88					1274/2	ČR, SŽDC s.o., Dlážďená 1003/7, Nové Město, 110 00 Praha 76
150/8,9	Salix sp. Vrba	94	85	79	69	66	1274/2	ČR, SŽDC s.o., Dlážďená 1003/7, Nové Město, 110 00 Praha 76
151/9	Prunus sp. Slivoň	110					1274/2	ČR, SŽDC s.o., Dlážďená 1003/7, Nové Město, 110 00 Praha 76
152/9	Populus tremula Topol osika	85					1274/2	ČR, SŽDC s.o., Dlážďená 1003/7, Nové Město, 110 00 Praha 76
153/9	Salix sp. Vrba	116					1274/2	ČR, SŽDC s.o., Dlážďená 1003/7, Nové Město, 110 00 Praha 76

154/9	Prunus sp. Slivoň	113				1274/2	ČR, SŽDC s.o., Dlážďená 1003/7, Nové Město, 110 00 Praha 76
155/9	Salix caprea Vrba jíva	122	116			1274/2	ČR, SŽDC s.o., Dlážďená 1003/7, Nové Město, 110 00 Praha 76
156/9	Prunus sp. Slivoň	163				1274/2	ČR, SŽDC s.o., Dlážďená 1003/7, Nové Město, 110 00 Praha 76
157/9	Prunus sp. Slivoň	85				954/5	Jambor Bohuslav, Troubelice 71, 783 83 Troubelice
158/9	Prunus sp. Slivoň	85				1274/2	ČR, SŽDC s.o., Dlážďená 1003/7, Nové Město, 110 00 Praha 76
159/9	Prunus sp. Slivoň	100				1274/2	ČR, SŽDC s.o., Dlážďená 1003/7, Nové Město, 110 00 Praha 76
160	Prunus sp. Slivoň	82				1274/2	ČR, SŽDC s.o., Dlážďená 1003/7, Nové Město, 110 00 Praha 76

Porosty

číslo porostu/ mapa	Druh dřeviny	Doprovodná dřevina	Plocha porostu (v m ²)	Pozemek parc. č.	Vlastník pozemku
1021/5	Prunus sp. Slivoň		205	1274/2	ČR, SŽDC s.o., Dlážďená 1003/7, Nové Město, 110 00 Praha 76
1028/4	Malus sp. Jabloň	Prunus sp. Slivoň	169	1274/1	ČR, SŽDC s.o., Dlážďená 1003/7, Nové Město, 110 00 Praha 76
1029/6	Juglans regia Ořešák královský	Fraxinus Jasan ztepilý	3	1274/2	ČR, SŽDC s.o., Dlážďená 1003/7, Nové Město, 110 00 Praha 76
			87	1218/7	Obec Troubelice, Troubelice 352, 783 83 Troubelice
1030/8	Rosa canina Růže šípková	Salix caprea, vrba jíva; Cornus sp., svída	86	1274/2	ČR, SŽDC s.o., Dlážďená 1003/7, Nové Město, 110 00 Praha 76
1031/8	Salix sp. Vrba		156	1274/2	ČR, SŽDC s.o., Dlážďená 1003/7, Nové Město, 110 00 Praha 76
			1	1163/1	Obec Troubelice, Troubelice 352, 783 83 Troubelice
			13	1270	Olomoucký kraj, Jeremenkova 1191/40a, 779 00 Olomouc SSOK, Lipenská 753/120, 779 00 Olomouc
1032/8	Alnus glutinosa Olše lepkavá	Salix sp., vrba; Prunus sp., slivoň; Sambucus nigra, bez černý	880	1274/2	ČR, SŽDC s.o., Dlážďená 1003/7, Nové Město, 110 00 Praha 76
1033/8	Prunus sp. Slivoň	Alnus sp. Olše; Salix sp., vrba; Quercus sp., dub; Rosa canina, růže šípková	67	1284/8	ČR, SŽDC s.o., Dlážďená 1003/7, Nové Město, 110 00 Praha 76
1034/8	Prunus sp. Slivoň	Salix sp., vrba; Sambucus nigra, bez černý; Rosa canina; růže šípková; Quercus sp. dub	506	1274/2	Obec Troubelice, Troubelice 352
			15	1158	ČR, SŽDC s.o., Dlážďená 1003/7, Nové Město, 110 00 Praha 76
1035/8	Prunus sp. Slivoň	Salix sp., vrba; Acer sp., javor; Rosa canina, růže šípková	535	1274/2	ČR, SŽDC s.o., Dlážďená 1003/7, Nové Město, 110 00 Praha 76
			3	1153/1	Obec Troubelice, Troubelice 352
1036/8	Prunus sp. Slivoň	Rosa canina, růže šípková; Acer sp., javor	156	1274/2	ČR, SŽDC s.o., Dlážďená 1003/7, Nové Město, 110 00 Praha 76

1037/8	Prunus sp. Slivoň	Cornus sanguinea, svída krvavá	1825	1274/2	ČR, SŽDC s.o., Dlážďená 1003/7, Nové Město, 110 00 Praha 76
1038	Cornus sanguinea Svída krvavá		222	1274/2	ČR, SŽDC s.o., Dlážďená 1003/7, Nové Město, 110 00 Praha 76
1039/9	Prunus sp. Slivoň	Rosa canina, růže šípková	1006	1274/2	ČR, SŽDC s.o., Dlážďená 1003/7, Nové Město, 110 00 Praha 76
			3	954/2	ČR, Státní pozemkový fond, Husinecká 1024/11a 130 00 Praha 3
			72	954/3	Braun Martin Dr., Freiherr-vom- Stein-Str. 21, Frankfurt a.M., Německo; Ing. Hašková Milada, Troubelice 88, 783 83 Troubelice
			71	954/4	Obec Troubelice, Troubelice 352, 783 83 Troubelice
			44	954/5	Jambor Bohuslav, Troubelice 71, 783 83 Troubelice
1040/9	Prunus sp. Slivoň	Rosa canina, růže šípková; Salix sp., vrba; Cornus sanguinea, svída krvavá	312	1274/2	ČR, SŽDC s.o., Dlážďená 1003/7, Nové Město, 110 00 Praha 76
			14	954/6	Ing. Tomáš Meloun, Nad úžlabinou 453/36, 108 00 Praha 10, Malešice
			91	954/7	Státní pozemkový úřad, Husinecká 1024/11a, 130 00 Praha 3, Žižkov
			20	954/8	Ing. Miroslav Enter, Na Kopečku 3037/20, 787 01 Šumperk
			17	954/9	Obec Nová Hradečná, Nová Hradečná 193, 783 83 Troubelice
1075/9	Prunus sp. Slivoň	Rosa canina, růže šípková	197,21 13	1274/2	ČR, SŽDC s.o., Dlážďená 1003/7, Nové Město, 110 00 Praha 76
			2,2766 99	954/5	Jambor Bohuslav, Troubelice 71, 783 83 Troubelice
			4,3601 87	954/6	Ing. Tomáš Meloun, Nad úžlabinou 453/36, 108 00 Praha 10, Malešice
1076/8,9	Prunus sp. Slivoň	Cornus sp. Svída	1026,1 47	1274/2	ČR, SŽDC s.o., Dlážďená 1003/7, Nové Město, 110 00 Praha 76
			30,793 54	954/2	ČR, SŽDC s.o., Dlážďená 1003/7, Nové Město, 110 00 Praha 76
1077/7	Prunus sp. Slivoň		105	1190/1	SJM Daniel Kráčmar a Iveta Kráčmarová, Troubelice 216, 783 83 Troubelice
			4	1190/4	Alois Obšil, Troubelice 72, 783 83 Troubelice

Povolení ke kácení výše uvedených dřevin je vydáno za předpokladu splnění těchto podmínek:

1. Pokácení bude provedeno tak, aby nedošlo k ohrožení nebo poškození cizího majetku ani zdraví osob.
2. Pokácení provede žadatel na vlastní náklady a nebezpečí.
3. Kácení bude započato po datu nabytí právní moci tohoto rozhodnutí, nejpozději bude provedeno do 31. 12. 2023.
4. O termínu zahájení kácení bude žadatel v předstihu nejméně 1 měsíce informovat Obecní úřad Troubelice.
5. Umístění dřevin ke kácení je uvedeno v příloze č. 1, která je nedílnou součástí tohoto rozhodnutí.

6. Toto rozhodnutí ruší a nahrazuje rozhodnutí vydané pod. č.j. TRO 901/ŽP/RO/2017, TRO 902/ŽP/RO/2017 a TRO 903/ŽP/RO/2017 ze dne 03. 03. 2017.

II. u k l á d á

v souladu s ustanovením § 9 odst. 1 zákona

náhradní výsadbu dřevin

v počtu **2 ks platanu javorolistého** (*Platanus acerifolia*) na pozemek parc. č. 1249/90 v k. ú. Troubelice. Pozemek je ve vlastnictví Obce Troubelice.

Náhradní výsadba musí být provedena rostlinou o obvodu kmene 14 – 16 cm. Přesné určení místa náhradní výsadby je uvedeno v příloze č. 2 k tomuto rozhodnutí.

Vysazená dřevina musí strukturou větvení odpovídat druhu, původem a pěstováním normě ČSN 46902-1 (Výpěstky okrasných dřevin – Všeobecná ustanovení ukazatele jakosti), musí být vysazen s kořenovým balem a upevněn třemi kůly s dřevěnými spojkami a úvazky. Kmen bude obalen jutovou omotávkou. Zálahová mísa kolem kmene bude zamulčována drčenou borkou. Výsadba musí být provedena v klimaticky a agrotechnicky vhodném období.

Náhradní výsadba musí být provedena nejpozději do 12 měsíců od pokácení dřevin uvedených výrokové části I. tohoto rozhodnutí. **Ukončení výsadby bude oznámeno do 14ti dnů orgánu ochrany přírody Obecního úřadu Troubelice, který provede kontrolu této výsadby.** O provedené náhradní výsadbě bude proveden zápis. Splnění povinnosti náhradní výsadby nastává teprve dnem konstatování této skutečnosti orgánem ochrany přírody v protokolu o převzetí nařízené náhradní výsadby, a to pouze při splnění kvalitativních a kvantitativních parametrů výsadby.

III. u k l á d á

v souladu s ustanovením § 9 odst. 1 zákona

následnou péči o nově vysazené dřeviny na dobu 5ti let od jejich vysazení.

Po dobu pěti let od vysazení musí být o nově vysazené dřeviny pečováno tak, aby nedošlo k uhynutí nebo nevratnému poškození těchto dřevin. Pokud by přesto byla některá z nově vysazených dřevin v průběhu pěti let od vysazení nevratně poškozena, či by došlo k jejímu uhynutí, musí být neprodleně nahrazena novou rostlinou (parametry této rostliny budou stejné jako ty, které byly žadateli stanoveny ve výrokové části II. tohoto rozhodnutí). Následnou péčí o nově vysazenou dřevinu je míněno zajištění povýsadbové péče o ni, tzn. zajištění zálivky dřeviny, přihnojení ke kořenům, výchovného řezu koruny, odplevelování a kypření kořenové mísy.

účastníci řízení podle ustanovení § 27 odst. 1 správního řádu:

žadatel

- Správa železniční dopravní cesty, státní organizace, IČ: 70994234, Dlážďená 1003/7, 110 00 Praha 1, zastoupená společností MORAVIA CONSULT Olomouc a.s., IČ: 64610357, Legionářská 1085/8, 779 00 Olomouc (ID DS kjee9md) a společností Ecological Consulting a.s., Legionářská 1058/8, 779 00, IČ: 25873962

vlastník dotčených pozemků a stromů na nich rostoucích:

- Obec Troubelice, IČ: 00299570, Troubelice 352, 783 83 Troubelice

Odůvodnění

Obecní úřad Troubelice obdržel, podáním ze dne 12. 08. 2019, žádost **Správy železniční dopravní cesty, s.o., Stavební správa východ, IČ: 70994234, se sídlem Nerudova 1, 772 58 Olomouc**, žadatel je zastoupen na základě plné moci společností: **MORAVIA CONSULT Olomouc a.s., IČ: 64610357, se sídlem Legionářská 1085/8, 779 00 Olomouc** a **Ecological Consulting a.s., Legionářská 1085/8, 779 00 Olomouc** (dále jen „žadatel“), ve věci povolení ke kácení dřevin a zapojených porostů dřevin rostoucích mimo les, a to na pozemcích uvedených výše vše v k. ú. Troubelice, v obci Troubelice, podle ustanovení § 8 odst. 1 zákona. Seznam dřevin je uveden ve výrokové části I. tohoto rozhodnutí.

Důvodem kácení výše uvedených dřevin uvedeným v žádosti je toto: V souvislosti se stavbou „Elektrizace a zkapacitnění trati Šumperk – Uničov“.

Vlastníci předmětných pozemků jsou uvedeni ve výrokové části I. Tohoto rozhodnutí.

Žadatel přiložil k žádosti o kácení výše uvedených dřevin tyto přílohy:

- Souhlas Drážního úřadu s kácením dřevin v rámci realizace akce „Elektrizace a zkapacitnění trati Šumperk – Uničov“ značka MO-SOO1353/16-2/Sj ze dne 3. října 2016;
- Souhlas Správy železniční dopravní cesty, státní organizace, s kácením dřevin v rámci realizace akce „Elektrizace a zkapacitnění trati Šumperk – Uničov“ č. j. 7874/2016-OŘ OLC-OPS-PrB ze dne 14. září 2016;
- Mapové výřezy dendrologického průzkumu;
- Plná moc od Správy železniční dopravní cesty, státní organizace pro společnost MORAVIA CONSULT Olomouc a.s., Legionářská 1058/8, 779 00 Olomouc.
- Plná moc od Správy železniční dopravní cesty, státní organizace, pro společnost Ecological Consulting a.s., Legionářská 1058/8, 779 00 Olomouc.

Znalost vlastnictví předmětného pozemku, na kterém dřeviny ke kácení rostou, si OÚ zajistil sám prostřednictvím výpisu z katastru nemovitostí.

Správní řízení ve věci bylo zahájeno dnem podání žádosti. Jelikož podání obsahovalo veškeré náležitosti a situace na místě byla OÚ známa, upustil orgán ochrany přírody od ústního jednání a postupoval podle ustanovení § 83 odst. 3 zákona a ustanovení § 71 odst. 1 správního řádu, tedy dle své povinnosti vydává správní rozhodnutí bez zbytečného odkladu a dle ustanovení § 47 odst. 1 správního řádu současně oznamuje zahájení správního řízení tímto rozhodnutím.

OÚ je v ustanovení § 8 odst. 1 zákona uložena povinnost vyhodnotit funkční a estetický význam dřeviny, která má být kácena. Zákon však neřeší ani rozsah posouzení, či způsob posouzení, ani jak s tímto posouzením naložit, to je jak k němu přihlížet při rozhodování. Jedná se o dřeviny většinou v dobrém zdravotním stavu, jejich estetický i funkční význam není snížen. Jelikož není možné tyto dřeviny zachovat, neboť na místě, kde rostou, má být realizována akce s názvem „Elektrizace a zkapacitnění trati Šumperk – Uničov“. Ke kompenzaci ekologické újmy vzniklé vykácením předmětných dřevin uložil OÚ náhradní výsadbu v počtu **2 ks stromu platanu javorolistého na pozemek Obce Troubelice parc. č. 1249/90, v k. ú. Troubelice.**

OÚ tedy posoudil předmětnou žádost o povolení ke kácení a zapojených porostů dřevin rostoucích mimo les na pozemcích vše v k. ú. Troubelice a po vyhodnocení podkladů, všech jemu známých skutečností, rozhodných okolností, vyhodnocení zdravotního stavu a funkčního a estetického významu předmětných dřevin ke kácení (viz výše) a vlastních znalostí rozhodl tak, jak je uvedeno ve výrokové části I. tohoto rozhodnutí tzn., povolil pokácení těchto dřevin. Ke kompenzaci ekologické újmy vzniklé vykácením předmětných stromů na návrh žadatele uložil náhradní výsadbu i následnou péči o tuto výsadbu tak, jak je uvedeno ve výrokové části II. a III. tohoto rozhodnutí.

Poučení účastníků

Proti tomuto rozhodnutí může účastník řízení podat podle ustanovení § 83 odst. 1 správního řádu odvolání, ve kterém se uvede, v jakém rozsahu se rozhodnutí napadá a dále namítaný rozpor s právními předpisy nebo nesprávnost rozhodnutí nebo řízení, jež mu předcházelo, ve lhůtě do 15 dnů ode dne jeho doručení ke Krajskému úřadu Olomouckého kraje, odboru životního prostředí a zemědělství, podáním učiněným prostřednictvím Obecního úřadu Troubelice. Odvolání se podává v počtu 5 stejnopisů. Nepodá-li účastník potřebný počet stejnopisů, vyhotoví je na jeho náklady Obecní úřad Troubelice. Podané odvolání má v souladu s ustanovením § 85 odst. 1 správního řádu odkladný účinek. Odvolání jen proti odůvodnění rozhodnutí je nepřípustné.

„otisk úředního razítka“

Ondřej
Plačko
Digitálně
podepsal Ondřej
Plačko
Datum:
2019.10.03
13:22:41 +02'00'
Ing. Ondřej Plačko
starosta

Příloha č. 1: situační zakres umístění dřevin ke kácení v mapových výřezech z dendrologického průzkumu
Příloha č. 2: situační zakres umístění dřevin náhradní výsadby v Troubelicích

Obdrží:

účastníci řízení podle ustanovení § 27 odst. 1 správního řádu:

žadatel:

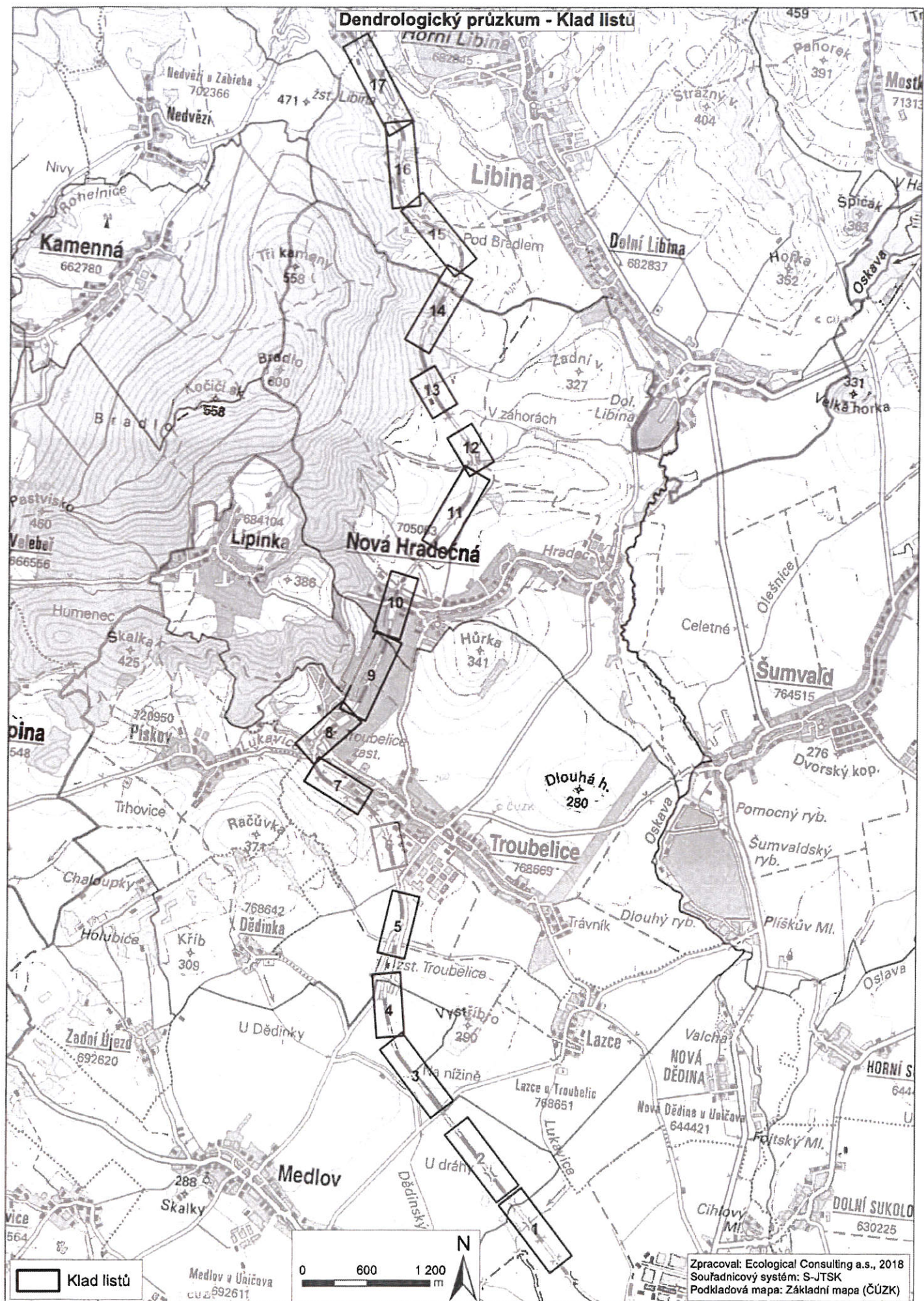
- Správa železniční dopravní cesty, s.o., Dlážděná 1003/7, 110 00 Praha 1, IČ: 70994234 zastoupená společností: MORAVIA CONSULT Olomouc a.s., Legionářská 1085/8, 779 00 Olomouc, IČ: 64610357 (ID DS: kjee9md) a Ecological Consulting a.s., Legionářská 1058/8, 779 00 Olomouc, IČ: 25873962 (ID DS bz7dtwv)

na vědomí:

- spis – 1 x

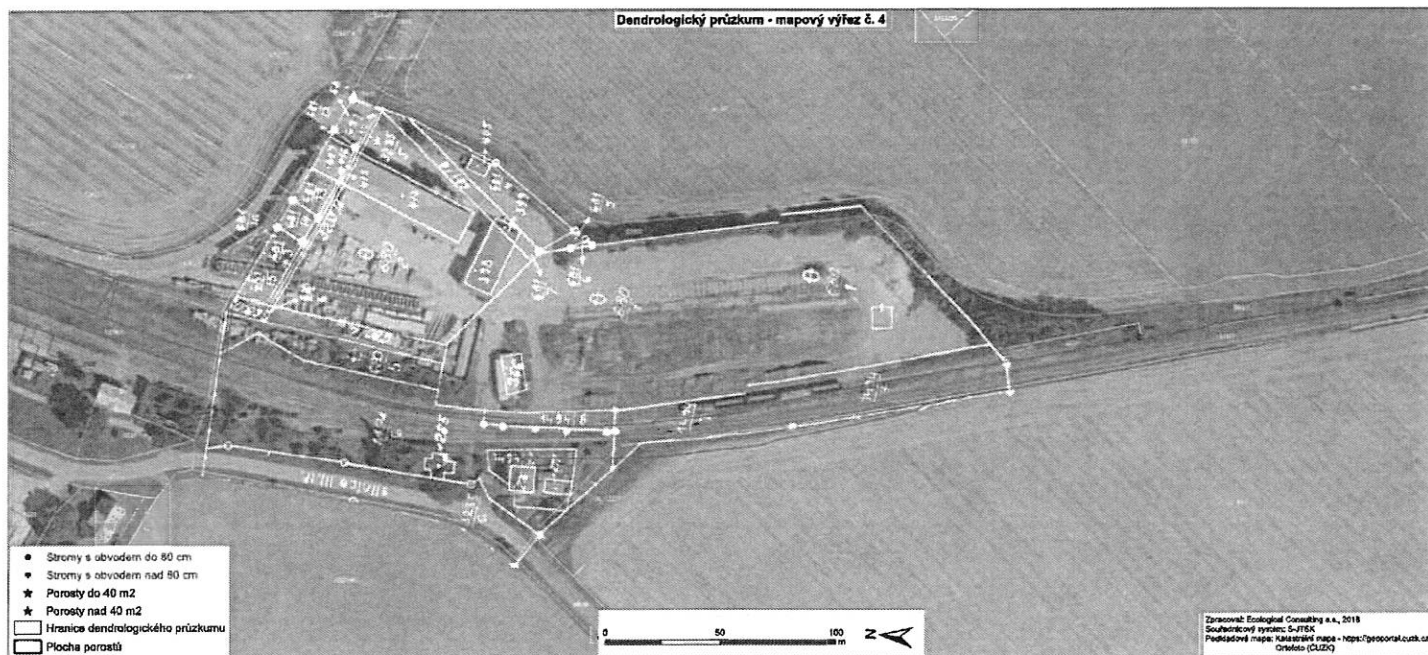
/ Zasláno prostřednictvím datové schránky Obce Troubelice, ID: x9ebzsq, v souladu s ustanovením § 17 a § 18 zákona č. 300/2008 Sb., o elektronických úkonech a autorizované konverzi dokumentů, ve znění pozdějších předpisů. / Elektronicky podepsáno.

Dendrologický průzkum - Klad listů



Zpracoval: Ecological Consulting a.s., 2018
Souřadnicový systém: S-JTSK
Podkladová mapa: Základní mapa (ČÚZK)

Dendrologický průzkum - mapový výřez č. 4



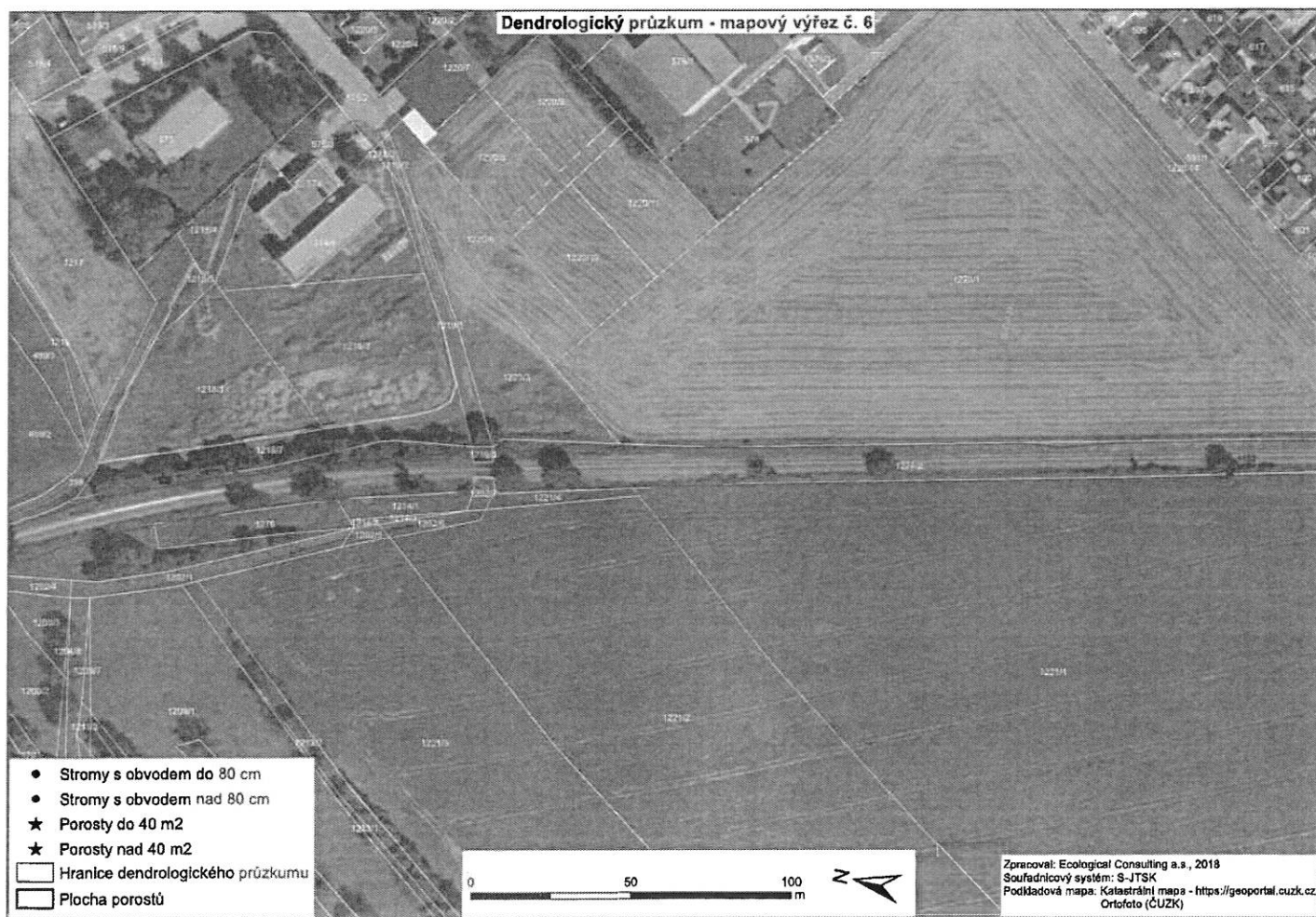
Dendrologický průzkum - mapový výřez č. 6

- Stromy s obvodem do 80 cm
- Stromy s obvodem nad 80 cm
- ★ Porosty do 40 m²
- ★ Porosty nad 40 m²
- Hranice dendrologického průzkumu
- Plocha porostů



Zpracoval: Ecological Consulting s.r.o. 2018
 Technický výkres: S-1724
 Podkladová mapa: Katastrální mapa - <https://geoportal.cuzk.cz>
 Ortofoto (DÚPQ)

Dendrologický průzkum - mapový výřez č. 6

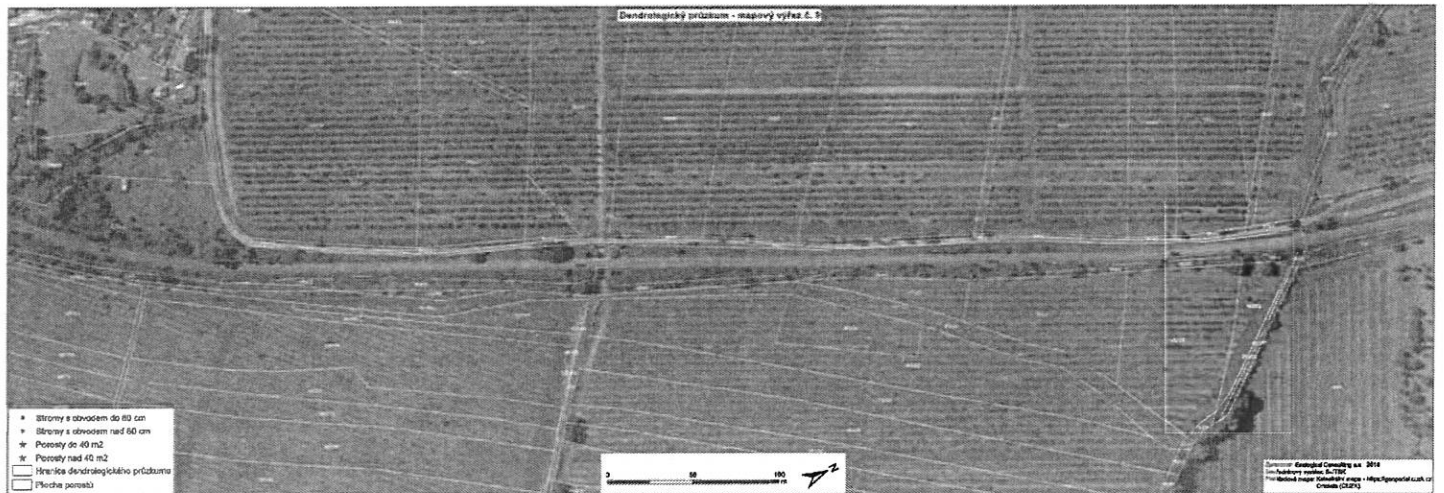


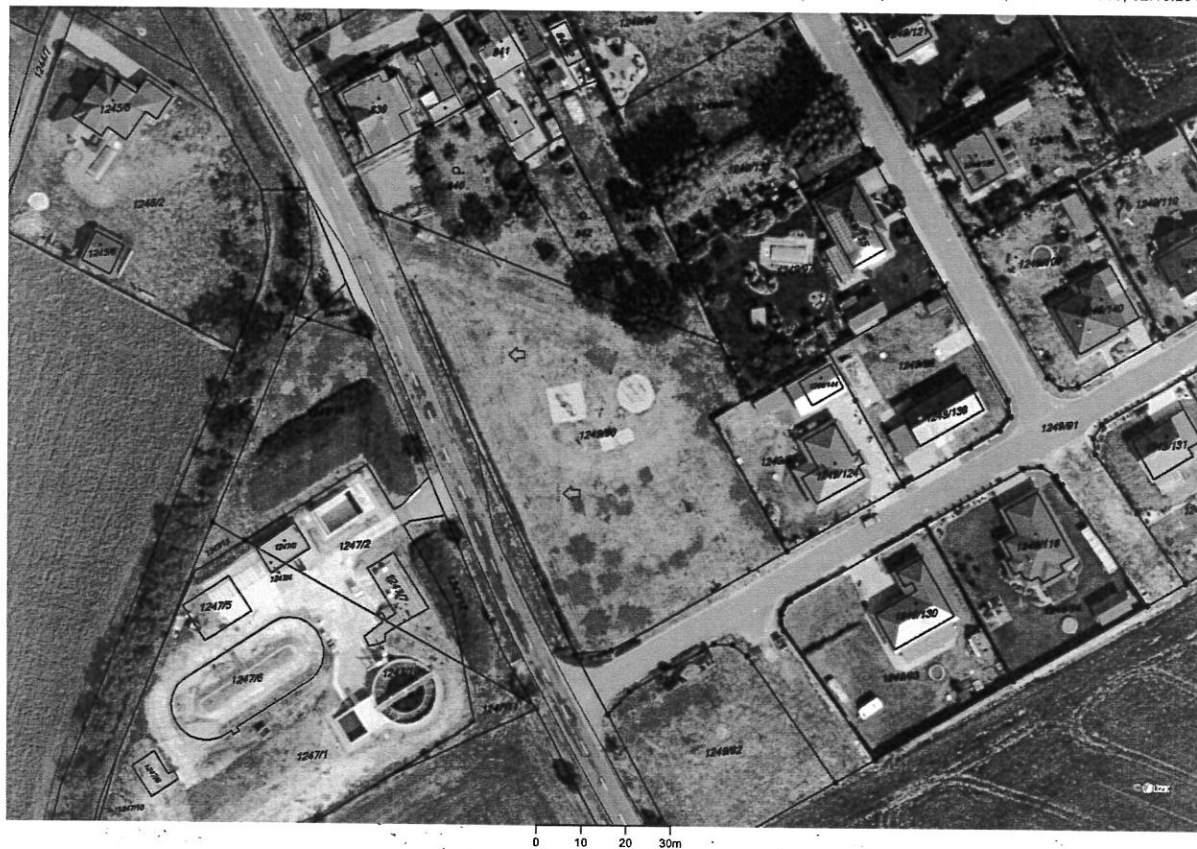
Dendrologický průzkum - mapový výřez č. 7



Dendrologický průzkum - mapový výřez č. 8









Datová schránka: bz7dtwv, Ecological Consulting a.s.
Uživatel: Martina Soušková

Přijatá zpráva - Detail zprávy

Předmět: Rozhodnutí Obecního úřadu Třebelice
ID zprávy: 714678301
Typ zprávy: Přijatá datová zpráva
Stav zprávy: Doručená
Datum a čas: 3. 10. 2019 v 14:27:09

Odesílatel: Obec Třebelice, Třebelice 352, 78383 Třebelice, CZ
ID schránky: x9ebzsq
Typ schránky: Orgán veřejné moci
Odesílající osoba: Oprávněná osoba

Zmocnění: Nezádáno
Naše čís. jednací: TRO-848/2019
Naše spisová zn.: Nezádáno
Vaše čís. jednací: Nezádáno
Vaše spisová zn.: Nezádáno
K rukám: Nezádáno
Do vlastních rukou: Ne
Zakázáno doručení fikcí: Ne

Přílohy:

Rozhodnutí o kácení dřevin.pdf (1,12 MB)
příloha_1_kácení_2019.pdf (592,72 kB)
příloha_2_výsadba_2019.pdf (873,83 kB)

Události zprávy:

3. 10. 2019 v 14:20:52 EV0: Datová zpráva byla podána.
3. 10. 2019 v 14:20:53 EV5: Datová zpráva byla dodána do datové schránky příjemce. Je-li příjemcem datové zprávy orgán veřejné moci vystupující v postavení orgánu veřejné moci, byla datová zpráva tímto okamžikem doručena.
3. 10. 2019 v 14:27:09 EV12: Přihlásila se pověřená osoba s právem přístupu ke zprávě ve smyslu § 8, odst. 6 zákona č. 300/2008 Sb., v platném znění. Datová zpráva je nyní doručena. Případné dřívější datum doručení fikcí nebo doručení dodáním do schránky orgánu veřejné moci není dotčeno.

OBECNÍ ÚŘAD Nová Hradečná

783 84 Nová Hradečná č.193, IČ: 00575658, kraj Olomoucký
tel.: 585032264, e-mail: podatelna@novahradecna.cz

Č.j.: SŘ 062019-kácení/rozhodnutí
Vyřizuje: Ing. Tomáš Müller

V Nové Hradečné dne: 20.11.2019

Žadatel:

Správa železniční dopravní cesty, státní organizace
Oblastní ředitelství Olomouc
Nerudova č. 1, 772 58 Olomouc

Zastoupená společnost:

Moravia Consult Olomouc a.s., Legionářská 1085/8, 779 00 Olomouc
a
Ecological Consulting a.s., Legionářská 1085/8, 779 00 Olomouc
Vyřizuje: Ing. Tereza Veselá

Věc: Povolení ke kácení dřevin rostoucích mimo les podle ustanovení § 8 odst. 1 zákona č. 114/1992 Sb., o ochraně přírody a krajiny, ve znění pozdějších předpisů

ROZHODNUTÍ

Výrok

Obecní úřad v Nové Hradečné jako věcně a místně příslušný orgán ochrany přírody podle ustanovení § 11 odst. 1. zákona č. 500/2004 Sb., správní řád, ve znění pozdějších předpisů (dále jen správní řád) podle ustanovení § 66 odst. 1 zákona č. 128/2000 Sb., o obcích (obecní zřízení), ve znění pozdějších předpisů a podle ustanovení § 75 odst. 1 písm. a) a § 76 odst. 1. písm b) zák. č. 114/1992 Sb., o ochraně přírody a krajiny, ve znění pozdějších předpisů (dále jen "zákon")

žadateli:

Správa železniční dopravní cesty, státní organizace
Oblastní ředitelství Olomouc
Nerudova č. 1, 772 58 Olomouc,

zastoupená společnost:

Moravia Consult Olomouc a.s., Legionářská 1085/8, 779 00 Olomouc
a
Ecological Consulting a.s., Legionářská 1085/8, 779 00 Olomouc

podle § 8 odst. 1 zákona č. 114/1992 Sb., o ochraně přírody a krajiny a § 8 vyhlášky Ministerstva životního prostředí č. 395/1992 Sb., kterou se provádějí některá ustanovení zákona č. 114/1992 Sb. o ochraně přírody a krajiny, ve znění vyhlášky č. 175/2006 Sb., podle § 67 a následujících zákona č. 500/2004 Sb., správní řád po vyhodnocení funkčního a estetického významu dřevin Obecní úřad

v Nové Hradečné a na základě ustanovení § 10 zákona č. 266/1994 Sb., o drahách, ve znění novely č. 319/2016 s účinností od 1.4.2017:

**Povoluje
kácení dřevin rostoucích mimo les,**

a to v úseku železniční trati Libina – Uničov mezi km 15.210 až 29.678.

Jedná se o dřeviny uvedené v níže uvedených tabulkách:

Tabulka č. 1:

Číslo dřeviny	Taxon	Český název	Obvod kmene (cm)					Parc.č.	Katastrální území	Vlastník
28	<i>Prunus sp.</i>	Slivoň	116					116	Nová Hradečná	Obec NH
29	<i>Picea abies</i>	smrk ztepilý	91					977/1	Nová Hradečná	SŽDC
30	<i>Picea abies</i>	smrk ztepilý	104					977/1	Nová Hradečná	SŽDC
31	<i>Larix decidua</i>	modřín opadavý	122					977/1	Nová Hradečná	SŽDC
32	<i>Quercus sp.</i>	Dub	116					977/1	Nová Hradečná	SŽDC
33	<i>Quercus sp.</i>	Dub	97					977/1	Nová Hradečná	SŽDC
34	<i>Prunus sp.*</i>	slivoň	94	79	79	75	75	977/1	Nová Hradečná	SŽDC
35	<i>Quercus sp.*</i>	dub	100	91				977/1	Nová Hradečná	SŽDC
36	<i>Quercus sp.*</i>	dub	104	82				977/1	Nová Hradečná	SŽDC
37	<i>Quercus sp.</i>	Dub	116					977/1	Nová Hradečná	SŽDC
38	<i>Salix caprea</i>	vrba jíva	135					957	Nová Hradečná	Obec NH
39	<i>Picea abies</i>	smrk ztepilý	217					977/1	Nová Hradečná	SŽDC
115	<i>Prunus sp.</i>	Slivoň	94					977/1	Nová Hradečná	SŽDC
161	<i>Prunus sp.</i>	Slivoň	141					977/1	Nová Hradečná	SŽDC
162	<i>Quercus sp.</i>	Dub	82					977/1	Nová Hradečná	SŽDC
163	<i>Prunus sp.*</i>	slivoň	88	69	53			977/1	Nová Hradečná	SŽDC
164	<i>Salix sp.*</i>	vrba	82	66	35			977/1	Nová Hradečná	SŽDC
165	<i>Salix caprea</i>	vrba jíva	104					977/1	Nová Hradečná	SŽDC
166	<i>Populus tremula</i>	topol osika	107					977/1	Nová Hradečná	SŽDC
167	<i>Populus tremula</i>	topol osika	100					977/1	Nová Hradečná	SŽDC
168	<i>Quercus sp.</i>	Dub	91					977/1	Nová Hradečná	SŽDC
169	<i>Prunus sp.</i>	Slivoň	163					977/1	Nová Hradečná	SŽDC
170	<i>Quercus sp.</i>	Dub	91					977/1	Nová Hradečná	SŽDC
171	<i>Quercus sp.</i>	Dub	82					977/1	Nová Hradečná	SŽDC
172	<i>Quercus sp.</i>	Dub	104					977/1	Nová Hradečná	SŽDC
173	<i>Prunus sp.</i>	Slivoň	85					906/3	Nová Hradečná	Běhúnová Milena, Troubelice 166
174	<i>Prunus sp.</i>	Slivoň	104					977/1	Nová Hradečná	SŽDC
175	<i>Prunus sp.</i>	Slivoň	82					906/3	Nová Hradečná	Běhúnová Milena, Troubelice 166

176	<i>Prunus sp.</i>	Slivoň	82				977/1	Nová Hradečná	SŽDC
177	<i>Prunus sp.</i>	Slivoň	82				977/1	Nová Hradečná	SŽDC
178	<i>Prunus sp.</i>	Slivoň	82				977/1	Nová Hradečná	SŽDC
179	<i>Salix sp.</i>	Vrba	82				977/1	Nová Hradečná	SŽDC
180	<i>Quercus sp.</i>	Dub	91				977/1	Nová Hradečná	SŽDC
181	<i>Prunus sp.</i>	Slivoň	104				977/1	Nová Hradečná	SŽDC
182	<i>Prunus sp.</i>	Slivoň	85				977/1	Nová Hradečná	SŽDC
183	<i>Prunus sp.</i>	Slivoň	116				977/1	Nová Hradečná	SŽDC
184	<i>Quercus sp.*</i>	dub	107	104			977/1	Nová Hradečná	
185	<i>Sorbus aucuparia</i>	jeřáb ptačí	85				957	Nová Hradečná	Obec Nová Hradečná
186	<i>Fraxinus excelsior*</i>	jasan ztepilý	82	63			977/1	Nová Hradečná	SŽDC
187	<i>Prunus sp.*</i>	slivoň	94	79			957	Nová Hradečná	SŽDC
188	<i>Quercus sp.*</i>	dub	119	104			977/1	Nová Hradečná	SŽDC
189	<i>Prunus sp.</i>	Slivoň	163				957	Nová Hradečná	Obec NH
190	<i>Populus tremula</i>	topol osika	122				977/1	Nová Hradečná	SŽDC
191	<i>Prunus sp.</i>	Slivoň	119				977/1	Nová Hradečná	SŽDC
192	<i>Populus tremula</i>	topol osika	82				977/1	Nová Hradečná	SŽDC
193	<i>Quercus sp.</i>	Dub	94				977/1	Nová Hradečná	SŽDC
194	<i>Populus tremula</i>	topol osika	122				977/1	Nová Hradečná	SŽDC
195	<i>Larix decidua</i>	modřín opadavý	107				977/1	Nová Hradečná	SŽDC
196	<i>Picea abies</i>	smrk ztepilý	119				977/1	Nová Hradečná	SŽDC
197	<i>Prunus sp.</i>	Slivoň	116				977/1	Nová Hradečná	SŽDC

Tabulka č. 2:

Číslo porostu	Taxon	Český název	Doprovodný taxon		Plocha porostu (m ²)	Parc.č.	Katastrální území	Vlastník
1040	<i>Prunus sp.*</i>	slivoň	<i>Rosa canina</i> , <i>Salix sp.</i> , <i>Cornus sanguinea</i>	růže šípková, vrba, svída krvavá				
					53	977/1	Nová Hradečná	SŽDC
					17	111	Nová Hradečná	Obec Nová Hradečná
1041	<i>Robinia pseudoacacia</i>	trnovník akát			269	977/1	Nová Hradečná	SŽDC
1042	<i>Salix sp.*</i>	vrba	<i>Prunus sp.</i> , <i>Robinia pseudoacacia</i> , <i>Rosa canina</i>	slivoň, trnovník akát, růže šípková	667			
					658	977/1	Nová Hradečná	SŽDC
					9	111	Nová Hradečná	
1043	<i>Prunus</i>	slivoň	<i>Populus sp.</i> , topol,		3780			

	<i>sp.*</i>		<i>Quercus sp., Salix sp., Corylus avellana</i>	dub, vrba, líška obecná	3732	977/1	Nová Hradečná	SŽDC
					29	957	Nová Hradečná	Obec Nová Hradeč
					20	958	Nová Hradečná	Obec Nová Hradeč
1044	<i>Prunus sp.*</i>	slivoň	<i>Salix sp., Quercus sp.</i>	vrba, dub	847			
					28	906/3	Nová Hradečná	Běhůnková Milena Troubelice 166
					2	906/5	Nová Hradečná	Kantor Ludvík, NH
					816	977/1	Nová Hradečná	SŽDC
					1	905	Nová Hradečná	Obec NH
1045	<i>Corylus avellana*</i>	líška obecná	<i>Prunus sp., Rosa canina</i>	slivoň, růže šípková	1065			
					1057	977/1	Nová Hradečná	SŽDC
					9	962/4	Nová Hradečná	Obec Nová Hradeč
1046	<i>Salix sp.</i>	vrba	<i>Prunus sp., Quercus sp., Sambucus nigra, Rosa canina</i>	slivoň, dub, bez černý, růže šípková	326	977/1	Nová Hradečná	Obec Nová Hradeč
1047	<i>Prunus sp.*</i>	slivoň	<i>Quercus sp., Rosa canina, Ligustrum vulgare</i>	dub, růže šípková, ptačí zob obecný	846			
					116	904/1	Nová Hradečná	TAGROS a.s., Troubelice 24
					61	904/2	Nová Hradečná	Talanda Jiří, Nová Hradečná 8
					5	904/3	Nová Hradečná	TAGROS a.s., Troubelice 24
					658	977/1	Nová Hradečná	SŽDC
					5	905	Nová Hradečná	Obec Nová Hradeč
1048	<i>Syringa vulgaris*</i>	šeřík obecný			78	977/1	Nová Hradečná	SŽDC

					76	977/1	Nová Hradečná	SŽDC
					1	977/2	Nová Hradečná	SJM Blažkovi, DI. Loučka 485
1049	<i>Prunus</i> <i>sp.*</i>	slivoň	<i>Fraxinus</i> <i>excelsior</i>	jasan ztepilý	33			
					33	957	Nová Hradečná	Obec Nová Hradečn
1050	<i>Fraxinus</i> <i>excelsior*</i>	jasan ztepilý	<i>Populus</i> <i>tremula</i> , <i>Prunus sp.</i>	topol osika, slivoň	361			
					77	948/7	Nová Hradečná	Obec Nová Hradečn
					284	977/1	Nová Hradečná	SŽDC
1051	<i>Populus</i> <i>tremula*</i>	topol osika	<i>Salix caprea</i> , <i>Prunus sp.</i>	vrba jíva, slivoň	1159			
					1159	977/1	Nová Hradečná	SŽDC
1052	<i>Salix</i> <i>caprea*</i>	vrba jíva	<i>Populus</i> <i>tremula</i> , <i>Prunus sp.</i>	topol osika, slivoň	1102			
					1102	977/1	Nová Hradečná	SŽDC
1053	<i>Corylus</i> <i>avellana</i>	líška obecná			143	977/1	Nová Hradečná	SŽDC
1054	<i>Prunus</i> <i>sp.*</i>	slivoň	<i>Fraxinus</i> <i>excelsior</i> , <i>Populus sp.</i> , <i>Betula</i> <i>pendula</i> , <i>Rosa canina</i>	jasan ztepilý, topol, bříza bělokorá, růže šípková	2826			
					10	935/9	Nová Hradečná	TAGROS a.s. Troubelice
					1666	977/1	Nová Hradečná	SŽDC
1055	<i>Salix sp.*</i>	vrba	<i>Prunus sp.</i> , <i>Picea abies</i> , <i>Sorbus</i> <i>aucuparia</i>	slivoň, smrk ztepilý, jeřáb ptačí	1333			
					538	977/1	Nová Hradečná	SŽDC
					274	952	Nová Hradečná	Obec Nová Hradečn
1074	<i>Prunus</i> <i>sp.*</i>	slivoň	<i>Populus sp.</i> , <i>Quercus sp.</i> , <i>Corylus</i> <i>avellana</i>	topol, dub, líška obecná	1660			
					4	906/3	Nová Hradečná	Běhůnková Milena Troubelice 166
					1657	977/1	Nová Hradečná	SŽDC

Důvodem žádosti o povolení kácení dřevin je, že se provádí v rámci realizace stavby: „Elektrizace a zkapacitnění trati Libina – Uničov“.

Kácení bude provedeno při splnění těchto podmínek:

- 1) Kácení dřevin bude provedeno na základě ustanovení § 5 odst. 1 zákona č. 266/1994 Sb., o drahách ve znění novely č. 319/2016 s účinností od 1.4.2017.
- 2) Pokácení provede žadatel na vlastní náklady a nebezpečí a v době vegetačního klidu, tj. listopad – březen.
- 3) Pokácení bude provedeno tak, aby nedošlo k ohrožení nebo poškození sousedních objektů ani zdraví osob.
- 4) Platnost tohoto rozhodnutí končí v r. 2023.
- 5) Pokácení nesmí být provedeno, dokud toto rozhodnutí nenabude právní moci (§ 73,74 zák. č.500/2004 Sb. Správní řízení)
- 6) V souvislosti s prořezávkou dřevin Vám povolujeme ve smyslu ustanovení § 3 odst. 5 zákona č. 86/2002 Sb., o ochraně zdraví, v platném znění, provádění řízeného pálení vyřezaného klestí a zbytkové dřevní hmoty. Z důvodu zamezení šíření chorob a škůdců rostlin a zamezení šíření požáru v letních měsících, na vymezených místech mimo zastavěné části obce a za vhodných povětrnostních podmínek.

O d ů v o d n ě n í

Obecní úřad v Nové Hradečné obdržel dne 8.8.2019 pod č. j. SŘ 062019-kácení č. j. pošty NOV373/2019 žádost Správy železniční dopravní cesty, státní organizace, Oblastní ředitelství Olomouc, Nerudova č. 1, 772 58 Olomouc, zastoupené společností Moravia Consult Olomouc a.s., Legionářská 1085/8, 779 00 Olomouc a Ecological Consulting a.s., Legionářská 1085/8, 779 00 Olomouc o povolení ke kácení dřevin rostoucích mimo les a to **v úseku L, P 15,367– 29,678 km na parcele č.:**

- **977/1- ostatní plocha v k.ú. Nová Hradečná**, která je v majetku žadatele uvedeného shora, což bylo zjištěno z výpisu z Katastrálního úřadu Olomouc LV č. 94 (příloha č.2 - spis);
- **906/3 – orná půda v k. ú. Nová Hradečná**, která je v majetku pí Běhůnkové Mileny, což bylo zjištěno z výpisu z Katastrálního úřadu Olomouc LV č. 400 (příloha č. 2 - spis);
- **111, 116, 905, 948/7, 952, 957, 958, 962/4 - ostatní plocha v k. ú. Nová Hradečná**, která je v majetku Obce Nová Hradečná, což bylo zjištěno z výpisu z Katastrálního úřadu Olomouc LV č. 10001 (příloha č. 2 - spis);
- **906/5 – orná půda v k. ú. Nová Hradečná**, která je v majetku Ing. Kantora Ludvíka, což bylo zjištěno z výpisu z Katastrálního úřadu Olomouc LV č. 85 (příloha č. 2 - spis);
- **904/1, 904/3, 935/9 – orná půda v k. ú. Nová Hradečná**, která je v majetku fy TAGROS a.s., což bylo zjištěno z výpisu z Katastrálního úřadu Olomouc LV č. 475 (příloha č. 2 - spis);
- **977/2 – ostatní plocha v k. ú. Nová Hradečná**, která je v majetku Ing. Blažka Vlastimila a Ing. Blažkové Jany, což bylo zjištěno z výpisu z Katastrálního úřadu Olomouc LV č. 309 (příloha č. 2 - spis);
- **948/8 – orná půda v k. ú. Nová Hradečná, která je v majetku Státního pozemkového úřadu**, což bylo zjištěno z výpisu z Katastrálního úřadu Olomouc LV č. 10002 (příloha č. 2 - spis);
- **904/2 – orná půda v k. ú. Nová Hradečná, která je v majetku p. Talandu Jiřího**, což bylo zjištěno z výpisu z Katastrálního úřadu Olomouc LV č. 79 (příloha č. 2 - spis)

Situační nákresy s vyznačením kácené oblasti je přílohou č. I tohoto rozhodnutí .

Na základě žádosti podané dne 8.8.2019 bylo podle § 12 zákona č. 200/2004 Sb., o správním řízení ve znění pozdějších předpisů (dále jen správní řád) zahájeno správní řízení v dané věci v souladu s § 47 správního řádu a v souladu s § 8 zákona.

Dne 8.8.2019 byly určeny oprávněné osoby provádět úkony ve správním řízení.

Za účelem zjištění stavu věci, o němž nejsou důvodné pochybnosti, si správní orgán ověřil vlastnická práva k pozemkům v katastru nemovitostí. Jelikož podání obsahovalo veškeré náležitosti a na základě ustanovení § 5 odst. 1 zákona 266/1994 Sb., o drahách ve znění novely 319/2016 s účinností od 1.4.2017 jde o stavbu veřejně prospěšnou.

Účastníci řízení byli dále v oznámení o zahájení řízení poučeni, že mohou do podkladů pro vydání rozhodnutí nahlédnout. Rovněž byli poučeni o právech a povinnostech vyplývajících z § 36, § 31 a § 33 správního řádu.

Žadateli je uložena náhradní výsadba u dřevin uvedených v Tabulce č. 1 dle zastoupených druhů dřevin kromě dřevin ovocných. Doporučuje se projednání náhradní výsadby s vlastníky jednotlivých pozemků. Vysazené dřeviny musí strukturou větvení odpovídat druhu, původem a pěstováním normě ČSN 464902-1, musí být vysazeny s kořenovým balem a upevněny kůly a úvazky. Výsadba musí být provedena v klimaticky a agrotechnicky vhodném období.

Náhradní výsadba musí být provedena do jednoho roku po vykácení, nejpozději do konce listopadu 2023.

Z důvodu aktualizace dendrologického průzkumu, nutného v rámci příprav dokumentace pro stavební povolení, kdy došlo ke změnám v parametrech dotčených dřevin, je na základě žádosti vydáno toto rozhodnutí, kterým se ruší SŘ 07/2016-kácení/rozhodnutí a SŘ 08/2016-kácení/rozhodnutí.

Protože do doby vydání rozhodnutí neobdržel Obecní úřad v Nové Hradečné žádné vyjádření, podněty, námítky ani připomínky, posoudil jako věcně a místně příslušný orgán ochrany přírody předmětnou žádost a po vyhodnocení předložených podkladů, všech jemu známých skutečností, rozhodných okolností a po vyhodnocení funkčního a estetického významu předmětných dřevin a protože byly splněny všechny podmínky kácení stanovené zákonem v souladu s ustanovením § 8 a § 9 zákona č. 114/1992 Sb., o ochraně přírody a krajiny, povolil jejich vykácení a rozhodl tak, jak je uvedeno ve výroku z důvodu, že se kácení provádí v rámci realizace veřejně prospěšné stavby „Elektrizace a zkapacitnění trati „Libina – Uničov“.

Poučení o odvolání:

Proti tomuto rozhodnutí je možno se odvolat ve lhůtě 15 dnů ode dne jeho oznámení. Prvním dnem odvolací lhůty je den následující po dni oznámení rozhodnutí. Odvolání se podává u Obecního úřadu v Nové Hradečné, rozhoduje o něm Krajský úřad Olomouckého kraje, Jeremenkova č. 40a, Olomouc 779 11. Odvolání se podává v počtu 2 stejnopisů.



Ing. Tomáš Müller
starosta obce

Doručí se:

Žadatel:

Ecological consulting a.s., Legionářská 1085/8, Olomouc (DS: bz7dtwv);
SŽDC, s. o., Dlážděná 1003/7, Nové Město, 110 00 Praha 1 (DS: uccchjm);
Moravia Consult Olomouc a.s., Legionářská 1085/8, 779 00 Olomouc (DS: kjee9md);
Běhůnková Milena, Troubelice 166;
Ing. Kantor Ludvík, Nová Hradečná 31;
TAGROS a.s., Troubelice 24 (DS: p4t8ru6);
Ing. Blažek Vlastimil a Ing. Blažková Jana, Dlouhá 485/44, Lazce, 779 00 Olomouc;
Státní pozemkový úřad, Husinecká 1024/11a, Žižkov, 130 00 Praha 3 (DS: z49per3);
Ing. Talanda Jiří, Nová Hradečná 8, 783 83.

Na vědomí:

- spis 1x

Městský úřad Uničov

Masarykovo náměstí č. 1, 783 91 Uničov

tel.: 585 088 111, e-mail: mu@unicov.cz

DOŠLO

31. 10. 2019

PP190647

Odbor životního prostředí

tel.: 585 088 336, e-mail: psalamoun@unicov.cz

Spisová zn.: ŽP 922/2019 PŠa
Č. j. iniciačního dokumentu: MUUV 11578/2019 ŽP
Identifikace dokumentu: MUUVPO0852D6
Spis. a skart. zn.: 246.10 V5
Oprávněná úřední osoba: Ing. Jitka Mátlová, vedoucí odboru ŽP
DATUM: 22. 10. 2019

ROZHODNUTÍ

Městský úřad Uničov, odbor životního prostředí, jako věcně a místně příslušný orgán ochrany přírody (dále jen „MěÚ“) podle ustanovení § 61 odst. 1 písm. a) a ustanovení § 109 zákona č. 128/2000 Sb., o obcích (obecní zřízení), ve znění pozdějších předpisů a podle ustanovení § 76 odst. 1 písm. a) zákona č. 114/1992 Sb., o ochraně přírody a krajiny, ve znění pozdějších předpisů (dále jen „zákon“) a podle ustanovení § 11 odst. 1 zákona č. 500/2004 Sb., správní řád, ve znění pozdějších předpisů (dále jen „správní řád“),

žadateli

**Správě železniční dopravní cesty, státní organizaci, IČ: 70994234, se sídlem Dlážděná 1003/7,
110 00 Praha,**

zastoupenému na základě plné moci společností

**MORAVIA CONSULT Olomouc a.s., IČ: 64610357, se sídlem Legionářská 1085/8, 779 00
Olomouc**

Ecological Consulting a.s., IČ: 25873962, se sídlem Legionářská 1085/8, 779 00 Olomouc

(dále jen „žadatel“)

I. ruší

na základě § 101 zákona č. 500/2004 Sb., správní řád pravomocné rozhodnutí o povolení ke kácení dřevin číslo jednací MUUV 10692/2016 vydané dne 6.3.2017 pod spisovou značkou ŽP 915/2016 MHu, v celém rozsahu.

II. vydává

z důvodu plánované výstavby – realizace stavební akce s názvem „Elektrizace a zkapacitnění trati Libina - Uničov“ podle ustanovení § 8 odst. 1 zákona a příslušných ustanovení správního řádu povolení ke kácení dřevin rostoucích mimo les na pozemcích parc. č. 2421/2, 1131/5, 1076/2, 1109 a 1072/2 v k. ú. Uničov. V rámci realizace výše uvedené stavební akce budou v k. ú. Uničov káceny tyto dřeviny:

Číslo stromu	Druh dřeviny	Počet dřevin (ks)	Obvod kmene ve výšce 130 cm nad zemí v cm	Pozemek p. č.	Vlastník pozemku
121	hrušeň (<i>Pyrus sp.</i>)	2	104, 94	2421/2	ČR, Správa železniční dopravní cesty, s.o., Praha
122,123, 124	vrba (<i>Salix sp.</i>)	8	79, 94, 100, 82, 82,82, 75, 66	2421/2	ČR, Správa železniční dopravní cesty, s.o., Praha
128	olše (<i>Alnus sp.</i>)	3	82, 82, 63	2421/2	ČR, Správa železniční dopravní cesty, s.o., Praha
125	jasan (<i>Fraxinus ex.</i>)	1	82	1131/5	Ing. Svatopluk Martínek, U Oskavy 1319, Uničov
126	dub (<i>Quercus sp.</i>)	1	270	1076/2	Helena Bělešová, Králová 75, Medlov

Pořadové číslo porostu	Druh dřeviny	Doprovodný taxon	Plocha zapojeného porostu dřevin (v m ²)	Pozemek p. č.	Vlastník pozemku
1003	vrba (<i>Salix sp.</i>)	Bez černý	147	2421/2	ČR, Správa železniční dopravní cesty, s.o., Praha
1022	vrba (<i>Salix sp.</i>)		49	2421/2	ČR, Správa železniční dopravní cesty, s.o., Praha
1023	vrba (<i>Salix sp.</i>)	Bez černý, lípa, dub, jabloň	219	2421/2	ČR, Správa železniční dopravní cesty, s.o., Praha
1003	vrba (<i>Salix sp.</i>)	Bez černý	48	1109	Město Uničov, Masarykovo náměstí 1, Uničov
1003	vrba (<i>Salix sp.</i>)	Bez černý	1	1072/2	Hana Pospíšilová, Sad míru 1245, Uničov

Povolení ke kácení výše uvedených dřevin je vydáno za předpokladu splnění těchto podmínek:

1. Pokácení bude provedeno tak, aby nedošlo k ohrožení nebo poškození cizího majetku ani zdraví osob.
2. Pokácení provede žadatel na vlastní náklady a nebezpečí.
3. Kácení bude započato až po datu nabytí právní moci tohoto rozhodnutí, nejpozději bude provedeno 31. 03. 2023.
4. O termínu zahájení kácení bude žadatel v předstihu nejméně 2 týdnů informovat Městský úřad Uničov, odbor životního prostředí.
5. Umístění dřevin ke kácení je uvedeno v příloze č. 1, která je nedílnou součástí tohoto rozhodnutí.

II. u k l á d á

v souladu s ustanovením § 9 odst. 1 zákona

náhradní výsadbu dřevin

v počtu **200 ks stromů v druhovém složení dub letní, lípy srdčité, jasan ztepilý, javor klen, javor mleč, třešeň ptačí, jeřáb obecný** na pozemek parc. č. 336 v k. ú. Horní Sukolom, v obci Uničov. Tento pozemek je ve vlastnictví Města Uničova.

Před provedením náhradní výsadby musí žadatel provést pochůzku s pracovníky správce zeleně města tedy s Technickými službami Uničov, spol. s r.o., při které bude určeno konkrétní rozmístění jednotlivých druhů stromů na daném pozemku.

Náhradní výsadba musí být provedena **kontejnerovanými odrostky o velikosti sazenice 150 – 200 cm.** Kmeny musejí být opatřeny kvalitní, dostatečně vysokou **chráničkou proti okusu zvěře** o výšce minimálně 80 cm, která bude pevně ukotvena do země. Každý strom bude upevněn kvalitním **úvazkem k jednomu kůlu.**

Vysazené dřeviny musejí strukturou větvení odpovídat druhu, původem a pěstováním normě ČSN 464902-1 (Výpěstky okrasných dřevin – Všeobecná ustanovení a ukazatele jakosti), musí být vysazeny **s kořenovým balem a upevněny kulem a úvazkem**. Kmeny budou **opatřeny dostatečně vysokou chráničkou proti okusu zvěře**. Výsadba musí být provedena v klimaticky a agrotechnicky vhodném období.

Určení místa náhradní výsadby je uvedeno v příloze č. 2 k tomuto rozhodnutí.

Náhradní výsadba musí být provedena nejpozději do konce jednoho roku od provedení kácení dřevin. **Ukončení výsadby bude oznámeno do 14-ti dnů orgánu ochrany přírody, který provede kontrolu této výsadby**. O provedené náhradní výsadbě bude proveden zápis. **Splnění povinnosti náhradní výsadby nastává teprve dnem konstatování této skutečnosti orgánem ochrany přírody v protokolu o převzetí nařízené náhradní výsadby, a to pouze při splnění kvalitativních a kvantitativních parametrů výsadby.**

III. u k l á d á

v souladu s ustanovením § 9 odst. 1 zákona

následnou péčí o nově vysazené dřeviny na dobu 5ti let od jejich vysazení.

Po dobu pěti let od vysazení musí být o nově vysazené dřeviny pečováno tak, aby nedošlo k uhynutí nebo nevratnému poškození těchto dřevin. Pokud by přesto byla některá z nově vysazených dřevin v průběhu pěti let od vysazení nevratně poškozena, či by došlo k jejímu uhynutí, musí být neprodleně nahrazena novou rostlinou (parametry této rostliny budou stejné jako ty, které byly žadateli stanoveny ve výrokové části II. tohoto rozhodnutí). Následnou péčí o nově vysazené dřeviny je míněno zajištění povýsadbové péče o ni, tzn. zajištění závlivy dřevin, přihnojení ke kořenům, kontroly a oprav kotvení a chráničky stromů, ožínání (odplevelování).

účastníci řízení podle ustanovení § 27 odst. 1 správního řádu:

žadatel:

Správa železniční dopravní cesty, státní organizace, IČ: 70994234, Dlážděná 1003/7, 110 00 Praha 1, zastoupená společností MORAVIA CONSULT Olomouc a.s., IČ: 64610357, Legionářská 1085/8, 779 00 Olomouc a Ecological Consulting a.s., IČ: 25873962, se sídlem Legionářská 1085/8, 779 00 Olomouc

vlastník dotčených pozemků a stromů na nich rostoucích:

- Správa železniční dopravní cesty, státní organizace, IČ: 70994234, Dlážděná 1003/7, 110 00 Praha 1
- Ing. Svatopluk Martínek, U Oskavy 1319, Uničov
- Helena Bělešová, Králová 75, Medlov
- Město Uničov, Masarykovo náměstí 1, Uničov
- Hana Pospíšilová, Sad míru 1245, Uničov

Odůvodnění

MěÚ obdržel, podáním ze dne 7. 8. 2019, žádost společnosti **Správa železniční dopravní cesty, státní organizace, IČ: 70994234, se sídlem Dlážděná 1003/7, 110 00 Praha, zastoupené na základě plné moci společností MORAVIA CONSULT Olomouc a.s., IČ: 64610357, se sídlem Legionářská 1085/8, 77900 Olomouc a společností Ecological Consulting a.s., IČ: 25873962, se sídlem Legionářská 1085/8, 779 00 Olomouc** (dále jen „žadatel“), ve věci povolení ke kácení **15 kusů stromů a 465 m² zapojených porostů vrby s doprovodným taxonem rostoucích mimo les**, a to na pozemcích parc. č. **2421/2, 1131/5, 1076/2, 1109 a 1072/2** v k. ú. **Uničov**, podle ustanovení § 8 odst. 1 zákona. Seznam dřevin ke kácení je uveden ve výrokové části I. tohoto rozhodnutí.

Důvodem ke kácení výše uvedených dřevin uvedeným v žádosti je toto: „Kácení je nutné v souvislosti se stavbou Elektrizace a zkapacitnění trati Libina - Uničov“.

Současně požádal o zrušení již vydaného povolení ke kácení dřevin souvisejícího s touto stavbou vydaného dne 6.3.2017 k územnímu řízení stavby pod č.j. : MUUV 10692/2016 a pod spis. zn.: ŽP 915/2019 MHu z důvodů

provedení nového dendrologického průzkumu na daných pozemcích, kdy došlo k upřesnění pozemků a ke změnám parametrů kácených dřevin.

Žadatel přiložil k žádosti o kácení výše uvedených dřevin tyto přílohy:

- Žádost o povolení ke kácení
- Situaci dendrologického průzkumu

Znalost vlastnictví předmětných pozemků, na kterých zapojené porosty dřevin ke kácení rostou, si MěÚ zajistil sám prostřednictvím výpisu z katastru nemovitostí.

Správní řízení ve věci bylo zahájeno dnem podání žádosti. Jelikož podání obsahovalo veškeré náležitosti a situace na místě byla MěÚ známa (provedl na předmětném pozemku dne 15. 10. 2019 místní šetření, ze kterého sepsal záznam do spisu s jednoznačnou identifikací dokumentu MUUVP00852E1), upustil orgán ochrany přírody od ústního jednání a postupoval podle ustanovení § 83 odst. 3 zákona a ustanovení § 71 odst. 1 správního řádu, tedy dle své povinnosti vydává správní rozhodnutí v jednoduché věci bez zbytečného odkladu a dle ustanovení § 47 odst. 1 správního řádu současně oznamuje zahájení správního řízení tímto rozhodnutím.

MěÚ je v ustanovení § 8 odst. 1 zákona uložena povinnost vyhodnotit funkční a estetický význam dřevin, které mají být káceny. Zákon však neřeší ani rozsah posouzení, či způsob posouzení, ani jak s tímto posouzením naložit, to je jak k němu přihlížet při rozhodování. Vyhodnocení funkčního a estetického významu dřevin ke kácení bylo provedeno dne 15. 10. 2019. Na místě byly prohlédnuty dřeviny uvedené v žádosti o povolení ke kácení dřevin rostoucích mimo les, které brání realizaci výše uvedené stavby. Zdravotní stav dřevin není nijak zhoršený, ani funkční a estetický význam těchto stromů není nijak snížený. Jelikož není možné tyto dřeviny zachovat, neboť na místě, kde rostou, má být realizována stavební akce s názvem „Elektrizace a zkapacitnění trati Libina - Uničov“, MěÚ souhlasil s vykácením těchto dřevin. Ke kompenzaci ekologické újmy vzniklé pokácením těchto stromů uložil MěÚ náhradní výsadbu.

MěÚ tedy posoudil předmětnou žádost o povolení ke kácení 15 ks stromů a 465 m² zapojených porostů vrby s doprovodným taxonem, rostoucích mimo les v k. ú. Uničov a po vyhodnocení podkladů, všech jemu známých skutečností, rozhodných okolností, vyhodnocení zdravotního stavu a funkčního a estetického významu předmětných dřevin ke kácení (viz výše) a vlastních znalostí rozhodl tak, jak je uvedeno ve výrokové části tohoto rozhodnutí, tedy povolil pokácení těchto dřevin. Ke kompenzaci ekologické újmy vzniklé vykácením předmětných stromů uložil náhradní výsadbu i následnou péči o tuto výsadbu tak, jak je uvedeno ve výrokové části II. a III. tohoto rozhodnutí.

Poučení účastníků

Proti tomuto rozhodnutí může účastník řízení podat podle ustanovení § 83 odst. 1 správního řádu odvolání, ve kterém se uvede, v jakém rozsahu se rozhodnutí napadá a dále namítaný rozpor s právními předpisy nebo nesprávnost rozhodnutí nebo řízení, jež mu předcházelo, ve lhůtě do 15 dnů ode dne jeho doručení ke Krajskému úřadu Olomouckého kraje, odboru životního prostředí a zemědělství, podáním učiněným prostřednictvím Městského úřadu Uničov, odboru životního prostředí. Odvolání se podává v počtu 7 stejnopisů. Nepodá-li účastník potřebný počet stejnopisů, vyhotoví je na jeho náklady Městský úřad Uničov, odbor životního prostředí. Podané odvolání má v souladu s ustanovením § 85 odst. 1 správního řádu odkladný účinek. Odvolání jen proti odůvodnění rozhodnutí je nepřípustné.

“otisk úředního razítka“

Ing. Jitka Mátlová, v.r.
vedoucí odboru ŽP MěÚ Uničov

Příloha č. 1: situační zakres umístění dřevin ke kácení v mapových výřezech č. 1 z Dendrologického průzkumu

Příloha č. 2: situační zakres umístění náhradní výsadby v Uničově, místní části Horní Sukolom

Obdrží:

účastníci řízení podle ustanovení § 27 odst. 1 správního řádu:

žadatel:

- Správa železniční dopravní cesty, státní organizace, IČ: 70994234, Dlážďená 1003/7, 110 00 Praha 1, zastoupená společností MORAVIA CONSULT Olomouc a.s., IČ: 64610357, Legionářská 1085/8, 779 00 Olomouc a společností Ecological Consulting a.s., IČ: 25873962, se sídlem Legionářská 1085/8, 779 00 Olomouc (ID DS: bz7dtwv)

vlastník dotčených pozemků a dřevin na nich rostoucích:

- Správa železniční dopravní cesty, státní organizace, IČ: 70994234, Dlážďená 1003/7, 110 00 Praha 1 (ID DS: uccchjm)
- Ing. Svatopluk Martínek, U Oskavy 1319, Uničov
- Helena Bělešová, Králová 75, Medlov
- Město Uničov, Masarykovo náměstí 1, Uničov
- Hana Pospíšilová, Sad míru 1245, Uničov

na vědomí:

- spis – 1 x

(Zasláno prostřednictvím datových schránek Města Uničova v souladu s ustanovením § 17 a § 18 zákona č. 300/2008 Sb., o elektronických úkonech a autorizované konverzi dokumentů.)



Datová schránka: bz7dtwv, Ecological Consulting a.s.
Uživatel: Martina Soušková

Přijatá zpráva - Detail zprávy

Předmět: Rozhodnutí - povolení ke kácení dřevin
ID zprávy: 720438166
Typ zprávy: Přijatá datová zpráva
Stav zprávy: Doručená
Datum a čas: 31. 10. 2019 v 15:21:55

Odesílatel: Město Uničov, Masarykovo nám. 1, 78391 Uničov, CZ
ID schránky: zbdb4bg
Typ schránky: Orgán veřejné moci
Odesílající osoba: Pověřená osoba

Zmocnění: Nezádáno
Naše čís. jednací: MUUV 11578/2019
Naše spisová zn.: ŽP 922/2019 JMá
Vaše čís. jednací: Nezádáno
Vaše spisová zn.: Nezádáno
K rukám: Nezádáno
Do vlastních rukou: Ano
Zakázáno doručení fikcí: Ne

Přílohy:

922-rozhodnutí kácení Elektrizace Libina Uničov.pdf (259,27 kB)

Události zprávy:

23. 10. 2019 v 15:53:33 EV0: Datová zpráva byla podána.
23. 10. 2019 v 15:53:33 EV5: Datová zpráva byla dodána do datové schránky příjemce. Je-li příjemcem datové zprávy orgán veřejné moci vystupující v postavení orgánu veřejné moci, byla datová zpráva tímto okamžikem doručena.
31. 10. 2019 v 15:21:55 EV12: Přihlásila se pověřená osoba s právem přístupu ke zprávě ve smyslu § 8, odst. 6 zákona č. 300/2008 Sb., v platném znění. Datová zpráva je nyní doručena. Případné dřívější datum doručení fikcí nebo doručení dodáním do schránky orgánu veřejné moci není dotčeno.
