

## **Praha Holešovice OŘ Praha - oprava vnitřních prostor Praha Holešovice č. p. 24**

### **Technická zpráva**



#### **Investor:**

#### **Správa železnic, státní organizace**

Dlážděná 1003/7, 110 00 Praha 1

IČO: 70994234, DIČ: CZ0994234

Zapsáno v obchodním rejstříku u Městského soudu v Praze, spisová značka A48384

**Praha, červen 2020**

**Zpracoval: L. Malý**

### **Účel veřejné zakázky:**

Účelem veřejné zakázky je oprava vnitřních prostor výpravní budovy žst. Praha Holešovice. Ve 3. NP se jedná o vybudování celkem 8 nových kanceláří, chodby, kuchyňky, místnosti pro Rack a opravu WC. V přízemí se opraví prostory pro zasedací místnost, hlavní vstup, recepci a WC.

### **Informace o parcele a budově:**

Adresa: Partyzánská 24, 170 00 Praha 7

Informace o pozemku:

Parcelní číslo: 160/14

Obec: Praha [554782]

Katastrální území: Holešovice [730122]

Číslo LV: 4333

Výměra [m<sup>2</sup>]: 3656

Typ parcely: Parcela katastru nemovitostí

Druh pozemku: zastavěná plocha a nádvoří

Součástí je stavba:

Budova s číslem popisným: Bez č. p./č. ev., stavba pro dopravu

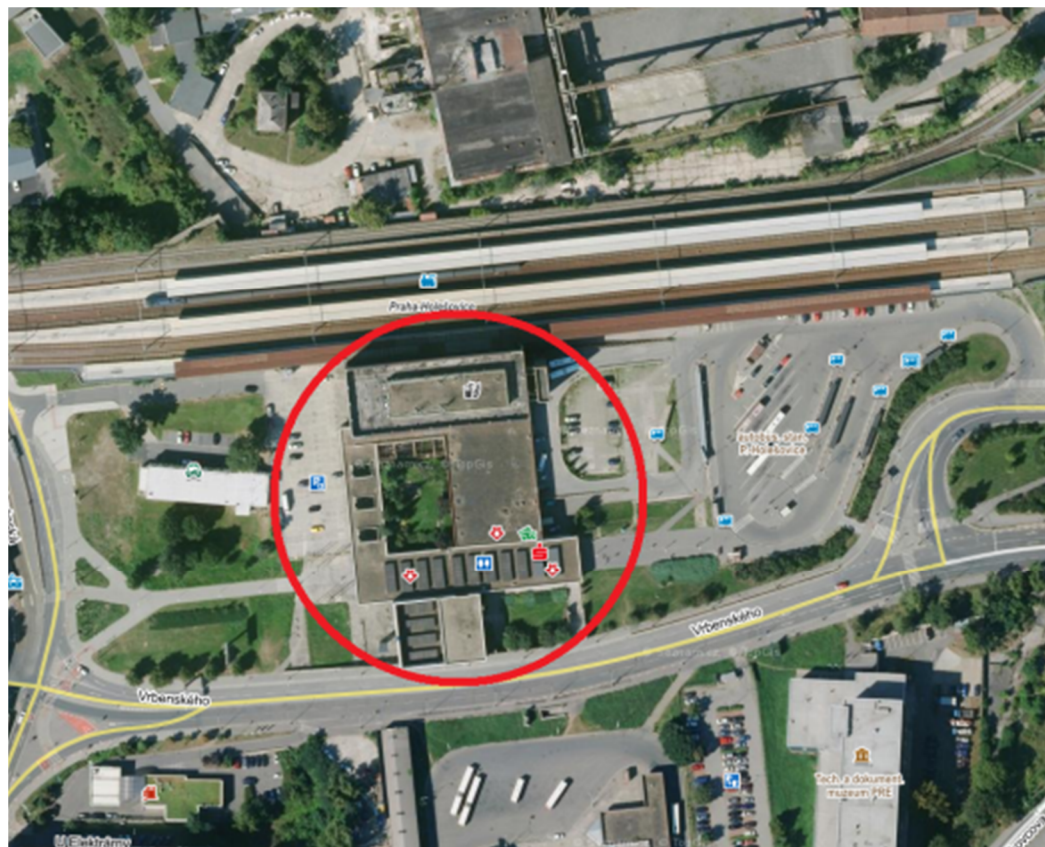
Stavba stojí na pozemku: 160/14

Stavební objekt: Bez č. p./č. ev.

Ulice: Partyzánská

Vlastnické právo: ČR, Správa železnic, státní organizace,  
Dlážděná 1003/7, Nové Město, 110 00 Praha 1

### **Letecká mapa vč. vyznačeného objektu:**



## **Navrhované řešení – obsah:**

SO.01 – Úprava kanceláří ve 3. NP

SO.02 – Úprava prostor v přízemí

SO.03 – VRN

## **SO.01 - Úprava kanceláří ve 3. NP**

### **Místnosti: 1 – 8 (kanceláře)**

- Vyzdívka přiček Ytong 150 mm
- Repase oken + žaluzie
- Oprava a doplnění radiátorů
- Snížení stropů
- Podlaha vinyl
- Výmalba
- Elektroinstalace – 7x dvojzásuvka
- LAN síť – 10 vstupů
- LED osvětlení v podhledech

### **Kancelář 1**

- Ubourání schodů
- Dozdění příčky
- Zazdění původních dveří do vedlejší místnosti

### **Kancelář 2**

- Zbourání příčky
- Zazdění původních vstupů
- Nový vstup z chodby

### **Kancelář 8**

- Ubourání schodů
- Zazdění vstupu z chodby

### **Chodba 9**

- Odbourání zbytků zdiva po dělicích příčkách
- Ubourání schodů
- Srovnání podlah
- Zbourání zádveří u schodiště
- Nové bezpečnostní dveře
- Snížení stropu minerálním kazet. podhledem (stejně kazety jako 1. a 2. patro)
- Účelem veřejné zakázky je oprava vnitřních prostor výpravní budovy žst. Praha Holešovice. Ve 3. NP se jedná o vybudování celkem 8 nových kanceláří, chodby, kuchyňky, místnosti pro Rack a opravu WC. V přízemí se opraví prostory pro zasedací místnost, hlavní vstup, recepci a WC.

## **Kuchyňka 10**

- V těchto prostorech již dříve kuchyňka byla (obnovit kuchyňku)
- Ubourání schodů
- Osvětlení

## **Rack 11**

- Ubourání schodů
- Zednické opravy, výmalba
- Osvětlení

## **Kuchyňka 12**

- Výměna zařizovacích předmětů
- Výmalba

## **SO.02 – Úprava prostor v přízemí**

- Zazdění dělicí příčky mezi místnostmi 1.23 a 1.21
- zazdít dveře (vybourat zárubeň) na chodbu 1.08 z místnosti 1.21
- Ve výklenku v místnosti 1.21 udělat sádkartonovou předstěnu s dvířkami pro přístup ke kohoutům na potrubí
- V místnosti 1.21 - vnitřní omítky do finální podoby včetně vymalování, osadit přímotopy (nutno spočítat), osadit dostačující klimatizační jednotky – řeší se samostatně, srovnat podlahu, podlahová krytina vinyl, doplnit osvětlení, likvidace mramorového stolu, příprava pro projekce (nad vstupní dveře do zasedací místnosti), věšáková stěna u přístupu, zastínění oken (vertikální žaluzie apod.)
- Chodba 1.02 a 1.03 – doplnění veškerých interiérových dveří (protipožární – dekor dřevo), vybourat osazené dveře do původní recepce 1.30, na všech chodbách (včetně současné recepce – nutno pokládat na etapy) a na WC (mimo invalidního WC) bude stejný vzor dlažby, dveře na konci chodby polepit neprůhlednou folií
- WC – omítky, obklady, dlažba, sanitární vybavení, vodovodní baterie, zařizovací předměty, světla, výmalba
- Na dveře před WC do místnosti 1.24 nalepit neprůhlednou folii
- V místnosti 1.38 osadit mapu s obvodem OŘ Praha přes celé okno a provést přípravu pro vstupní turniket
- Doplnění veškerých dveří (chodby, WC, místnosti)
- Zednické opravy a malování dotčených prostor
- Prověření kabeláže (prozvonění)
- Demontáž zabezpečovacího zařízení, zaslepení prostupů v zárubních
- Zhotovitel předloží vzory obkladů, dlažeb, vinylu, dveří, světél apod. ke schválení
- Všechny opravované prostory budou vytápěny přímotopy, všude nové osvětlení

## **Manipulace se stavebním odpadem:**

Stavební suť bude odvezena a zlikvidována dle platné legislativy do 20 km se složením na příslušné skládce. Výzisk z kovového odpadu bude odvezen a složen dle pokynů investora, samotný šrot je majetkem investora. Hospodaření s vyzískaným materiálem (mimo stavební odpad) bude prováděno v souladu se směrnicí SŽDC č. 42 ze dne 7.1.2013. Přílohou této dokumentace je i plán prací odstraňování materiálů obsahujících azbest ze stavby zpracovaný v souladu s § 21 odst. 2,3 nařízení vlády č. 361//2007 Sb., ve znění pozdějších předpisů.

## **Zásady organizace výstavby:**

Místo provádění prací bude vždy odděleno od prostor, kde se bude pohybovat cestující či veřejnost, opatřené výstražnými bezpečnostními cedulemi. Veškeré plochy zasažené staveništěm a činnostmi zhotovitele musí být po skončení prací uvedeny do původního stavu.

## **Zvláštní technické podmínky:**

Jedná se o stavbu, zařízení a udržovací práce v souladu s § 79 odst. 5 a § 103 odst. 1 písm. d) stavebního zákona č. 183/2006 Sb. o územním plánování a stavebním řádu, nevyžadující územní rozhodnutí, stavební povolení nebo jiné opatření stavebního úřadu. Při provádění prací bude postupováno v souladu s podmínkami vydanými civilními institucemi i složkami Správy železnic a ČD. Zhotovitel na vlastní náklady zařídí vlastní sociální zařízení pro své pracovníky. Zhotovitel je povinen dbát, aby práce v co nejmenší míře omezovaly cestující, veřejnost, nájemce v komerčních prostorech budovy a drážní provoz.

## **Odpadové hospodářství:**

Během realizace stavby je třeba dbát o maximální opětovné využití vyzískaných materiálů. V případě, že takovéto využití není možné, vznikají odpady, se kterými bude dále nakládáno v souladu se zákonem č. 185/2001 Sb. v platném znění. V rámci realizace stavby přechází všechny povinnosti původce odpadů na zhotovitele, který za účelem jejich plnění ustanoví odpadového hospodáře. Zhotovitel musí zajistit zařazování odpadů podle druhů a kategorií v souladu s Katalogem odpadů (vyhláška č. 381/2001 Sb. v platném znění) a následně odpady utříděné shromažďovat v prostředcích, které zamezí jejich znehodnocení, odcizení nebo úniku. Odstraňování odpadů probíhá prostřednictvím oprávněné osoby, která odpady převezme do svého vlastnictví.

O nakládání s odpady je vedena v souladu s vyhláškou č. 383/2001 Sb. v platném znění průběžná evidence a příslušnému úřadu je každoročně zasíláno hlášení o produkci odpadů a nakládání s nimi. S nebezpečnými odpady je nakládáno na základě příslušného souhlasu a pro každý takovýto odpad je zpracován identifikační list, kterým jsou vybavena místa, kde dochází k nakládání s uvedeným odpadem. Při každé přepravě nebezpečného odpadu jsou vyplňovány evidenční listy a ty zasílány příslušnému úřadu.

**Veškerý kovový materiál je v majetku objednatele. Hospodaření s vyzískaným materiálem (mimo odpad) bude prováděno v souladu se Směrnicí SŽDC č. 42 ze dne 7.1.2013.**

## **Související předpisy:**

376/2001 Sb. Vyhláška o hodnocení nebezpečných vlastností odpadů

381/2001 Sb. Katalog odpadů

382/2001 Sb. Vyhláška o podmínkách použití upravených kalů na zemědělské půdě

383/2001 Sb. Vyhláška o podrobnostech nakládání s odpady  
384/2001 Sb. Vyhláška o nakládání s PCB  
237/2002 Sb. Vyhláška o podrobnostech způsobu provedení zpětného odběru některých výrobků  
294/2005 Sb. Vyhláška o podmínkách ukládání odpadů na skládky a jejich využívání na povrchu terénu  
352/2005 Sb. Vyhláška o nakládání s elektrozařízeními a elektroodpady  
341/2008 Sb. Vyhláška o podrobnostech nakládání s biologicky rozložitelnými odpady  
352/2008 Sb. Vyhláška o podrobnostech nakládání s autovraky  
374/2008 Sb. Vyhláška o přepravě odpadů  
170/2010 Sb. Vyhláška o bateriích a akumulátorech  
321/2014 Sb. Vyhláška o rozsahu a způsobu zajištění odděleného soustředování složek komunálních odpadů  
352/2014 Sb. Nařízení vlády o Plánu odpadového hospodářství České republiky pro období 2015–2024  
248/2015 Sb. Vyhláška o podrobnostech provádění zpětného odběru pneumatik

— V případě že uvedené materiály nebudou nadále využitelné pro potřeby Správy železnic nebo ČD, stanou se odpadem a bude s nimi nakládáno na základě požadavků platné legislativy v odpadovém hospodářství.

Vznikající odpady budou předávány oprávněným subjektům. V případě, že budou zneškodňovány přímo firmou provádějící stavbu či provozovatelem, zodpovídá příslušný subjekt za to, že budou zneškodňovány v souladu s legislativní úpravou, tzn. v současnosti zejména se zákonem č. 185/2001 Sb. ve znění pozdějších předpisů. Během stavby i během užívání domu nebude horninové podloží kontaminováno např. ropnými látkami, odpadními vodami, apod.

—

**Fotodokumentace stávajícího stavu:**



