

PROJEKT servis s.r.o.

paní Martina Urbanová
U Elektry 830/2b
198 Praha 9 - Hloubětín

Váš dopis značka / ze dne	Naše značka	Vyřizuje / linka / e-mail	Místo odeslání / dne
9.7.2019	725/19/KOC/Ro/3	Ing. Michal Rotbauer/ 381 107 239/ rotbauer@ceps.cz	Kočin / 29. 7. 2019

Vyjádření k existenci sítí

Název záměru – Rekonstrukce PZZ v km 33,342 trati Týniště nad Orlicí - Meziměstí

Dotčené území – k.ú. Bolehošť Ledce, Očelice

Vážená paní,

na základě Vaší žádosti o vyjádření k existenci sítí Vám sdělujeme následující:

Toto vyjádření je určené pouze pro potřeby podání informací žadateli a není souhlasem s umístěním stavby ani souhlasem s činností v ochranném pásmu vedení V453 podle § 46 odst. 11 zákona č. 458/2000 Sb., energetický zákon ani stanoviskem vlastníka technické infrastruktury podle § 86 odst. 2 písm. c) a § 110 odst. 2 písm. e) zákona č. 183/2006 Sb., stavební zákon).

V zájmovém území se nachází nadzemní vedení přenosové soustavy. Jedná se o vedení zvn 400 kV s provozním označením V453 vedoucí z elektrické stanice Krasíkov do elektrické stanice Neznášov (viz příloha). Toto vedení požívá právní ochrany jako obecně prospěšné zařízení zřizované a provozované ve veřejném zájmu. K jeho ochraně je energetickým zákonem stanovené ochranné pásmo.

Celková šířka ochranného pásma vedení V453 je 72,4 m.

Vedení V453 zasahuje do zájmového území v rozpětí stožárů č. 186 - 187.

Číslo stožáru	Souřadnice středů stožárů		
	Y	X	Z
186	624255,05	1042273,58	259,72
187	624478,74	1042044,54	260,48

Přenosová soustava může být za určitých okolností (provozních stavů) ve smyslu § 2925, zákona č. 89/2012 Sb., občanského zákoníku provozem zvlášť nebezpečným a energetický zákon těmto zařízením poskytuje zvláštní ochranu spočívající ve stanovení tzv. ochranného pásma. Ochranné pásmo tohoto vedení je energetickým zákonem definováno jako souvislý prostor vymezený svislými rovinami vedenými po obou stranách vedení ve vodorovné vzdálenosti 15 m (pro 220 kV) a 20 m (pro 400 kV) od krajního vodiče na každou stranu měřené kolmo na vedení (pro vedení vystavěná po 1. 1. 1995). **Vzhledem k tomu, že stávající vedení bylo postaveno před nabytím účinnosti energetického zákona, šířka jeho ochranného pásma je ve smyslu § 98, odst. 2 energetického zákona zachována v rozsahu podle zákona č. 79/1957 Sb., elektrizační zákon (na základě kterého došlo ke vzniku tohoto ochranného pásma), na 20 m (pro 220 kV) a 25 m (pro 400 kV) od krajního vodiče na každou stranu měřeno kolmo na vedení.**

Činnosti v ochranném pásmu vedení velmi vysokého napětí (vvn) a zvlášť vysokého napětí (zvn) jsou omezeny v rozsahu podle § 46 odst. 8 až 10 energetického zákona.¹

V souladu s § 46 odst. 8 až 10 energetického zákona je tak v ochranném pásmu zakázáno zejména:

- vršit materiály a zeminu tak, že by se osoby mohly přiblížit tělem, náradím nebo strojem blíže k fázovým vodičům, než je bezpečná vzdálenost podle ČSN EN 50110-1;
- pojíždět pod elektrickým vedením tak vysokými vozidly, náklady nebo stroji, že by mohlo dojít k přiblížení fázovým vodičům blíže, než stanoví ČSN EN 50110-1;
- používat mechanismů s lanovými pohony, pokud nejsou zajištěny proti vymrštění lan při jejich přetržení;
- používat zařízení pro rozstřikování vody, u kterých je možnost nebezpečného přiblížení vodního paprsku k fázovým vodičům vedení;
- zdržovat se pod vedením 220 kV a 400 kV se stroji a dopravními prostředky po dobu delší než nezbytně nutnou – ochrana před účinky elektromagnetického pole 50 Hz v pásmu vlivu zařízení elektrizační soustavy;

¹ §46 odst. 8 až 10

(8) V ochranném pásmu nadzemního a podzemního vedení, výroby elektřiny a elektrické stanice je zakázáno

a) zřizovat bez souhlasu vlastníka těchto zařízení stavby či umisťovat konstrukce a jiná podobná zařízení, jakož i uskladňovat hořlavé a výbušné látky,

b) provádět bez souhlasu jeho vlastníka zemní práce,

c) provádět činnosti, které by mohly ohrozit spolehlivost a bezpečnost provozu těchto zařízení nebo ohrozit život, zdraví či majetek osob,

d) provádět činnosti, které by znemožňovaly nebo podstatně znesnadňovaly přístup k těmto zařízením.

(9) V ochranném pásmu nadzemního vedení je zakázáno vysazovat chmelnice a nechávat růst porosty nad výšku 3 m.

(10) V ochranném pásmu podzemního vedení je zakázáno vysazovat trvalé porosty a přejíždět vedení mechanismy o celkové hmotnosti nad 6 t.

- sklápění automobilů, používání mechanismů i s pracovní polohou vyšší než 4 m.

V ochranném pásmu vedení není možné bez písemného souhlasu jeho vlastníka (ČEPS, a.s.) zřizovat stavby či umisťovat konstrukce a jiná podobná zařízení. Pokud to technické a bezpečnostní podmínky umožňují a nedojde-li k ohrožení života, zdraví, majetku nebo bezpečnosti osob, může vlastník (ČEPS, a.s.) přenosové soustavy udělit dle § 46 odst. 11 energetického zákona písemný souhlas s činností v ochranném pásmu. Souhlas bude obsahovat podmínky, za kterých je možné činnost realizovat. **Pokud jde o činnost spočívající v realizaci stavby, připojuje se souhlas k žádosti o územní rozhodnutí nebo k žádosti o stavební povolení;** stavební úřad podmínky souhlasu nepřezkoumává. **Bez uděleného souhlasu není možné v ochranném pásmu vedení provádět zákonem zakázané činnosti.**

Pro vydání souhlasu s činností v ochranném pásmu vedení je nutné podat ČEPS, a.s., písemnou žádost obsahující:

- formální dopis „žádost o souhlas s činností v ochranném pásmu vedení“
- platné vyjádření k existenci sítí (vedení či zařízení přenosové soustavy) pro záměr, pro který žadatel o souhlas žádá (pokud bylo vydáno)
- mapu širších vztahů
- v případě činnosti spočívající v realizaci stavby katastrální mapu se zakreslením uvažované stavby a vedení včetně zákresu ochranného pásma
- v případě činnosti spočívající v realizaci stavby technickou zprávu záměru s popsáním řešením jeho křížení s vedením
- **výpočet nebezpečných vlivů vyplývajících z křížení a souběhu s vedením vvn a zvn dle příslušné ČSN 33 2160 resp. ČSN 33 2165.**

Případné přeložky nebo úpravy vedení či zařízení přenosové soustavy požadované žadatelem je nutné provádět v souladu s § 47 energetického zákona.

Upozorňujeme na výskyt el. pole a magnetické indukce vedení zvn, která mají vliv na ocelová potrubí izolovaně uložená, na zabezpečovací vedení a zařízení drah, na telekomunikační obvody a další objekty v blízkosti vedení (viz výpočet nebezpečných vlivů).

Veškerá vedení (trakční) procházející v ochranném pásmu vedení vvn či zvn lze rekonstruovat nebo jinak upravovat za předpokladu dodržení vyhovujících vzdáleností mezi fázovými vodiči vedení a vodiči trakčního vedení dle platných norem. **Z tohoto důvodu je nezbytné odborné posouzení souběhu a křížení vedení s předmětným trakčním vedením.**

Posouzení doporučujeme zpracovat jednou z těchto společností:

Elektrotrans, a.s., Ringhofferova 115/1, 155 21 Praha 5
GA Energo technik s. r. o., Orlik – Na Střelně AB, 330 11 Plzeň – Třemošná
SAG Elektrovod, a.s., Traťová 1, 619 00 Brno

Vypracovaná dokumentace bude předložena společnosti ČEPS, a.s. k odsouhlasení společně s žádostí o udělení souhlasu pro činnosti v ochranném pásmu vedení. Při výpočtech dle normy ČSN EN 50341-1 a ČSN EN 50341-3-19 se musí počítat s teplotou fázových vodičů vedení +80°C.

Ve fázi projektové přípravy doporučujeme požádat vyřizujícího pracovníka o vyjádření k projektové dokumentaci.

S pozdravem

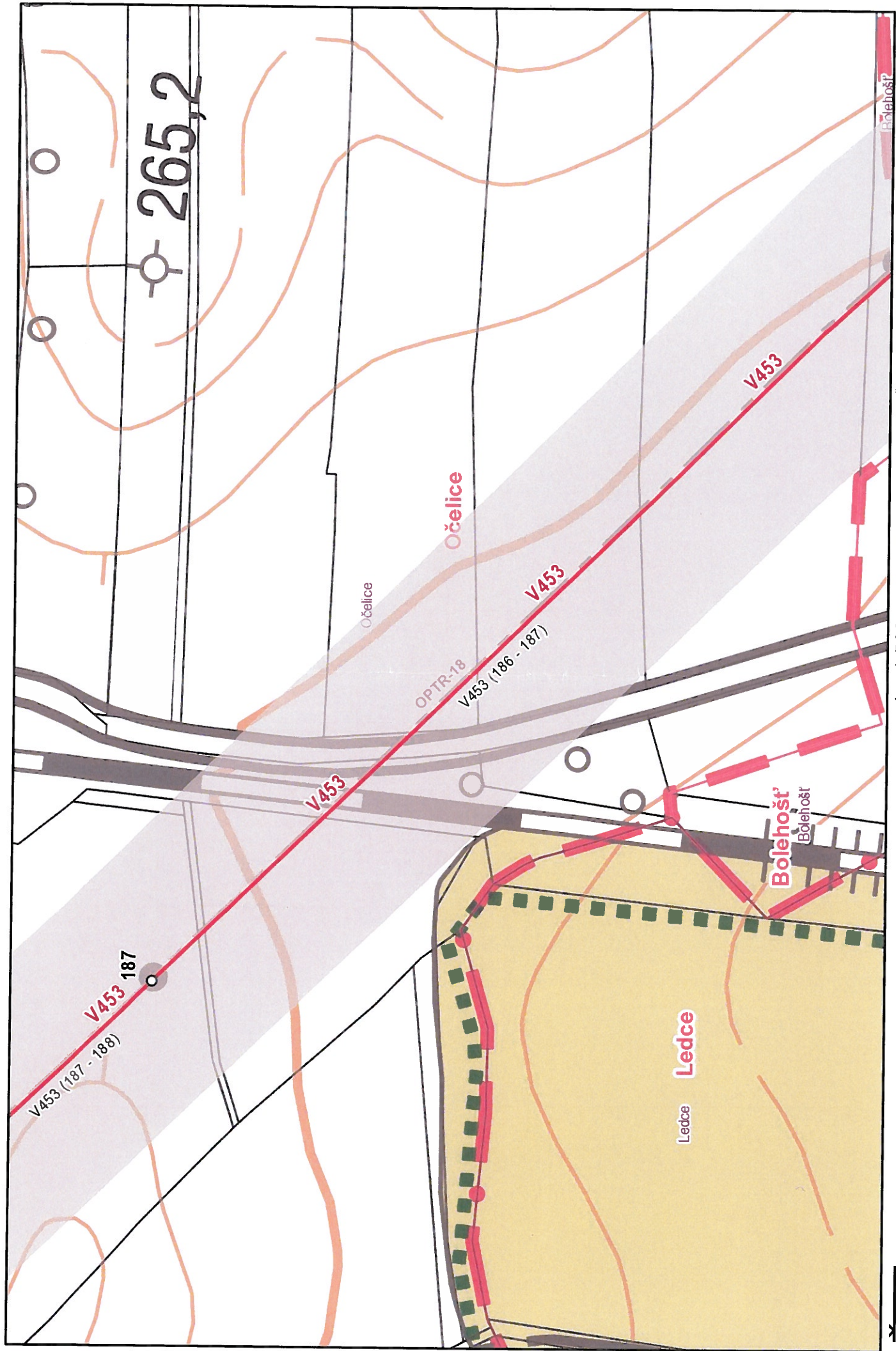


ČEPS, a.s.
Elektrárenská 774/2
101 52 Praha 10

(13)



Ing. Karel Čížek
vedoucí odboru
Správy energetického majetku a dokumentace – oblast Střed



1 : 1 500



Mapový podklad © Český úřad zeměměřický a katastrální, www.cuzk.cz | © ČÚZK

29.07.19 15:52

